

I. TERRITOIRE ET ENVIRONNEMENT*Environnement*

| | |
|---|---|
| Qualité des eaux de baignade en Belgique - 2006 | 4 |
|---|---|

II. SOCIETE*Emploi et chômage*

| | |
|---|---|
| Le chômage dans l'Union européenne - Janvier - février 2007 | 7 |
|---|---|

III. ECONOMIE ET FINANCES*Indicateurs conjoncturels*

| | |
|---|----|
| Calendrier de diffusion des indicateurs | 13 |
| Indices des prix à la production (base 2000 = 100) - Mars 2007 | 14 |
| Indices du chiffre d'affaires (PRODCOM) - Février 2007 | 16 |
| Indices des permis de bâtir - Décembre 2006 | 18 |
| Indices du chiffre d'affaires et des investissements selon les déclarations à la T.V.A. (base 2000 = 100) - Février 2007 | 20 |

IV. INDUSTRIE ET CONSTRUCTION*Industrie*

| | |
|--|----|
| Statistique mensuelle de la production industrielle (PRODCOM) - Février 2007 | 27 |
| Statistique mensuelle de la production industrielle (NON PRODCOM) - Février 2007 | 47 |
| Tabac - Mars 2007 | 54 |
| Distribution d'eau - Février 2007 | 55 |

Construction

| | |
|---|----|
| Industrie de la construction - Février 2007 | 58 |
|---|----|

V. SERVICES, COMMERCE ET TRANSPORT*Transport*

| | |
|--|----|
| SNCB - Trafic de voyageurs - Janvier - février 2007 | 64 |
| SNCB - Trafic commercial de marchandises - Janvier - février 2007 | 65 |
| Évolution des véhicules à moteur mis en circulation - 2000 à mars 2007 | 66 |

Vous pouvez trouver dans cette publication les statistiques **les plus récentes** dans les domaines suivants: environnement, population, société, économie et finances, agriculture et activités assimilées, industrie, services, commerce et transports.

De plus notre site :: <http://statbel.fgov.be> présente une sélection de statistiques mises à jour quotidiennement.

Les publications peuvent être commandées en effectuant un versement au C.C.P. n° 679-2005886-23 de la Direction générale Statistique et Information économique

Pour plus de renseignements :
Direction générale Statistique et
Information économique
Rue de Louvain, 44 - 1000 Bruxelles
Tél. : 02/548.63.65 - Fax : 02/548.63.67

LIEGE

Bd de la Sauvenière, 73-75 - 4000 Liège
Tél. : 04/223.84.10
Fax : 04/222.49.94

GAND

Coupure Rechts, 620 - 9000 Gand
Tél.:09/267.27.27/30/31
Fax : 09/267.27.29

CHARLEROI

Bd Audent 14/5 - 6000 Charleroi
Tél. : 071/27.44.14
Fax : 071/27.44.19

ANVERS

Italiëlei 124, Bus 85 - 2000 Anvers
Tél. : 03/229.07.07
Fax : 03/233.28.30

SIGNES CONVENTIONNELS

| | |
|---|-----|
| Les renseignements ne sont pas disponibles | .. |
| 0 ou inférieur à la moitié de l'unité utilisée | - |
| Chiffres provisoires | (*) |
| La virgule est employée pour séparer les unités des décimales | |

Editeur responsable : N. DEMEESTER

Droits d'auteurs réservés

La reproduction du contenu de cette publication, qu'elle soit intégrale ou partielle, dans la forme originale ou remaniée, est interdite sauf autorisation écrite de la Direction générale Statistique et Information économique.

L'utilisation du contenu de cette publication, à titre explicatif ou justificatif, dans un article, un compte rendu ou un livre, est autorisée, moyennant indication claire et précise de la source.

Territoire et environnement

Environnement

Qualité des eaux de baignade en Belgique

côtières

| | | 1992 | 1995 | 2000 | 2001 | 2002 | 2003 | 2004 | 2005 | 2006 (1) |
|--|-----------|-----------|-----------|-----------|-----------|-----------|-----------|-----------|-----------|-----------|
| Nombre total de stations comptabilisées | nb | 39 | 39 | 39 | 39 | 39 | 39 | 39 | 40 | 40 |
| Conformes aux normes les plus strictes (1) | % | 18 | 13 | 15 | 31 | 18 | 15 | 26 | 18 | 22 |
| Conformes aux normes impératives (2) | % | 72 | 82 | 85 | 69 | 77 | 85 | 72 | 78 | 78 |
| Insuffisamment échantillonnées | % | 0 | 3 | 0 | 0 | 0 | 0 | 0 | 0 | 0 |
| Non conformes | % | 10 | 3 | 0 | 0 | 5 | 0 | 3 | 5 | 0 |
| Interdites | % | 0 | 0 | 0 | 0 | 0 | 0 | 0 | 0 | 0 |

intérieures

| | | 1992 | 1995 | 2000 | 2001 | 2002 | 2003 | 2004 | 2005 | 2006 |
|--|-----------|-----------|-----------|-----------|-----------|-----------|-----------|-----------|-----------|------|
| Nombre total de stations comptabilisées | nb | 86 | 87 | 51 | 50 | 53 | 70 | 72 | 73 | |
| Conformes aux normes les plus strictes (1) | % | 28 | 33 | 43 | 52 | 55 | 47 | 40 | 37 | |
| Conformes aux normes impératives (2) | % | 22 | 8 | 47 | 38 | 40 | 37 | 33 | 48 | |
| Insuffisamment échantillonnées | % | 0 | 5 | 0 | 0 | 0 | 0 | 0 | 0 | |
| Non conformes | % | 45 | 54 | 8 | 10 | 6 | 16 | 18 | 8 | |
| Interdites | % | 6 | 0 | 2 | 0 | 0 | 0 | 8 | 7 | |

Paramètres considérés :

Coliformes totaux, coliformes fécaux, huiles minérales, substances tensioactives et phénols.

(1) Conformité avec les normes guides (les plus strictes) pour les deux premiers paramètres (microbiologiques) et avec les normes impératives pour les 3 autres paramètres (physico-chimiques)

(2) Conformité avec les normes impératives (minimales) pour l'ensemble des paramètres, mais pas avec les normes les plus strictes

* Eaux de baignade :

stations où la baignade est expressément autorisée par les autorités compétentes, ou stations où elle n'est pas interdite et est pratiquée par un nombre important de baigneurs (le plus souvent stations exploitées commercialement)

Société

Emploi et chômage

Le chômage dans l'Union européenne

Les taux de chômage comparables établis par l'Eurostat tels que repris ici pour les vingt-sept pays de l'Union européenne (auxquels sont adjoints, à titre indicatif, ceux des Etats-Unis et du Japon) représentent le pourcentage des chômeurs par rapport à la population active ou "Forces de Travail" (ensemble des personnes actives occupées et des chômeurs).

Le chômage reprend l'ensemble des personnes de 15 ans à 74 ans sans travail, à la recherche active d'un emploi et disponibles immédiatement pour l'occuper (définition du Bureau international du travail). L'utilisation des mêmes définitions et concepts dans tous les Etats membres assurent une certaine comparabilité des résultats.¹

Les estimations relatives à l'emploi (personnes actives occupées) et au chômage sont actuellement basées sur les résultats du dernier trimestre disponible de l' "Enquête continue sur les forces de travail" réalisée par le SPF économie.¹

L'estimation *mensuelle* du chômage résulte de l'interpolation / extrapolation des résultats de l'EFT en utilisant un *indicateur mensuel du chômage*.

Il s'agit en l'occurrence, pour la Belgique, du "chômage enregistré" qui reprend l'ensemble des personnes sans emploi inscrites en qualité de demandeurs d'emploi auprès des services de placement relevant du FOREM, de l'ORBEM ou du VDAB, à savoir les chômeurs complets indemnisés demandeurs d'emploi, les autres demandeurs d'emploi inoccupés inscrits obligatoirement et les demandeurs d'emploi inoccupés inscrits volontairement.

A partir de novembre 1998 les chiffres du chômage " non désaisonnalisés " ne sont plus fournis par EUROSTAT.

Les chiffres **désaisonnalisés** (c'est-à-dire corrigés des variations saisonnières) sont donc repris **à partir de janvier 1998**, afin d'assurer l'uniformité de la méthode pour l'année entière.

Les taux ainsi établis sont en accord avec les critères du B.I.T.

Chômage

Taux de chômage dans l'Union Européenne

| Pays | Sexe | 2007 | | 2006 | |
|--------------|--------------|------------|------------|------------|------------|
| | | janvier | février | janvier | février |
| Belgique (1) | Total | 7,8 | 7,7 | 8,5 | 8,5 |
| | Hommes | 7,0 | 6,9 | 7,8 | 7,8 |
| | Femmes | 8,7 | 8,6 | 9,5 | 9,5 |
| Danemark | Total | 3,3 | 3,4 | 4,2 | 4,2 |
| | Hommes | 2,7 | 2,8 | 3,4 | 3,5 |
| | Femmes | 4,0 | 4,0 | 5,0 | 4,9 |
| Allemagne | Total | 7,6 | 7,1 | 9,0 | 8,9 |
| | Hommes | 6,9 | 6,1 | 8,2 | 8,4 |
| | Femmes | 8,5 | 8,3 | 9,9 | 9,6 |
| Grèce | Total | .. | .. | 9,2 | 9,2 |
| | Hommes | .. | .. | 5,9 | 5,9 |
| | Femmes | .. | .. | 14,0 | 14,0 |
| Espagne | Total | 8,6 | 8,6 | 8,8 | 8,8 |
| | Hommes | 6,2 | 6,1 | 6,6 | 6,5 |
| | Femmes | 11,9 | 11,9 | 12,0 | 11,9 |
| France | Total | 8,9 | 8,8 | 9,5 | 9,7 |
| | Hommes | 8,1 | 8,0 | 8,6 | 8,8 |
| | Femmes | 9,8 | 9,7 | 10,6 | 10,8 |
| Irlande | Total | 4,4 | 4,4 | 4,4 | 4,4 |
| | Hommes | 4,7 | 4,7 | 4,5 | 4,5 |
| | Femmes | 3,9 | 3,9 | 4,2 | 4,2 |
| Italie | Total | .. | .. | 7,3 | 7,3 |
| | Hommes | .. | .. | 5,7 | 5,7 |
| | Femmes | .. | .. | 9,7 | 9,7 |
| Luxembourg | Total | 4,9 | 5,0 | 4,8 | 4,8 |
| | Hommes | 3,6 | 3,6 | 3,6 | 3,6 |
| | Femmes | 6,7 | 6,7 | 6,5 | 6,3 |
| Pays - Bas | Total | 3,5 | 3,5 | 4,3 | 4,2 |
| | Hommes | 3,1 | 3,0 | 4,0 | 3,8 |
| | Femmes | 4,1 | 4,1 | 4,7 | 4,6 |
| Autriche | Total | 4,5 | 4,5 | 5,1 | 5,0 |
| | Hommes | 4,0 | 4,0 | 4,8 | 4,7 |
| | Femmes | 5,1 | 5,0 | 5,4 | 5,4 |
| Portugal | Total | 7,6 | 7,5 | 7,7 | 7,7 |
| | Hommes | 6,5 | 6,4 | 6,5 | 6,5 |
| | Femmes | 8,9 | 8,8 | 9,0 | 9,0 |
| Finlande | Total | 7,0 | 7,0 | 8,2 | 8,1 |
| | Hommes | 6,7 | 6,7 | 7,8 | 7,7 |
| | Femmes | 7,4 | 7,4 | 8,6 | 8,5 |
| Suède | Total | 6,7 | 6,7 | .. | 7,4 |
| | Hommes | 6,5 | 6,5 | .. | 7,4 |
| | Femmes | 6,9 | 6,9 | .. | 7,4 |
| Royaume -Uni | Total | .. | .. | 5,1 | 5,2 |
| | Hommes | .. | .. | 5,4 | 5,5 |
| | Femmes | .. | .. | 4,7 | 4,7 |

.. = Données non disponibles

(1) Série revue par Eurostat sur base des résultats du dernier trimestre disponible de l'enquête continue sur les forces de travail

Chômage

Taux de chômage dans l'Union Européenne - suite

| Pays | Sexe | 2007 | | 2006 | |
|---------------------|--------------|-------------|-------------|-------------|-------------|
| | | janvier | février | janvier | février |
| Chypre | Total | 4,5 | 4,5 | 5,1 | 4,9 |
| | Hommes | 3,8 | 3,8 | 4,5 | 4,3 |
| | Femmes | 5,3 | 5,3 | 5,9 | 5,7 |
| République tchèque | Total | 6,5 | 6,4 | 7,7 | 7,7 |
| | Hommes | 5,1 | 5,0 | 6,1 | 6,1 |
| | Femmes | 8,3 | 8,3 | 9,7 | 9,7 |
| Estonie | Total | 4,8 | 4,9 | 6,5 | 5,9 |
| | Hommes | 4,7 | 4,8 | 6,8 | 6,5 |
| | Femmes | 4,9 | 4,9 | 6,2 | 5,3 |
| Hongrie | Total | 7,8 | 7,9 | 7,3 | 7,4 |
| | Hommes | 7,3 | 7,4 | 7,1 | 7,1 |
| | Femmes | 8,4 | 8,5 | 7,6 | 7,7 |
| Lettonie | Total | 6,0 | 5,8 | 7,6 | 7,4 |
| | Hommes | 6,6 | 6,5 | 8,5 | 8,3 |
| | Femmes | 5,3 | 5,1 | 6,6 | 6,4 |
| Lituanie | Total | 5,8 | 5,7 | 6,0 | 5,7 |
| | Hommes | 6,1 | 6,0 | 6,7 | 6,3 |
| | Femmes | 5,6 | 5,3 | 5,3 | 5,0 |
| Malte | Total | 6,8 | 6,7 | 7,6 | 7,6 |
| | Hommes | 6,0 | 5,9 | 6,7 | 6,7 |
| | Femmes | 8,4 | 8,3 | 9,7 | 9,7 |
| Pologne | Total | 12,1 | 11,8 | 15,4 | 15,1 |
| | Hommes | 10,9 | 10,5 | 14,5 | 14,3 |
| | Femmes | 13,6 | 13,3 | 16,4 | 16,1 |
| Slovaquie | Total | 11,2 | 11,0 | 14,5 | 14,4 |
| | Hommes | 10,0 | 9,8 | 13,4 | 13,2 |
| | Femmes | 12,7 | 12,6 | 15,8 | 15,7 |
| Slovenie | Total | 4,8 | 4,7 | 6,6 | 6,5 |
| | Hommes | 3,7 | 3,6 | 5,4 | 5,3 |
| | Femmes | 6,1 | 6,0 | 8,0 | 7,9 |
| Bulgarie | Total | 8,4 | 8,2 | 9,3 | 9,2 |
| | Hommes | 8,0 | 7,8 | 9,2 | 9,0 |
| | Femmes | 8,9 | 8,8 | 9,4 | 9,4 |
| Roumanie | Total | 7,5 | 7,3 | 7,1 | 7,0 |
| | Hommes | 8,4 | 8,1 | 7,7 | 7,5 |
| | Femmes | 6,4 | 6,4 | 6,3 | 6,3 |
| Zone Euro 12 | Total | 7,5 | 7,4 | 8,3 | 8,2 |
| | Hommes | 6,3 | 6,2 | 7,0 | 7,1 |
| | Femmes | 8,9 | 8,9 | 9,8 | 9,8 |
| Zone Euro 13 | Total | 7,4 | 7,3 | 8,3 | 8,2 |
| | Hommes | 6,3 | 6,2 | 7,0 | 7,0 |
| | Femmes | 8,9 | 8,9 | 9,8 | 9,7 |

Chômage

Taux de chômage dans l'Union Européenne - suite et fin

| Pays | Sexe | 2007 | | 2006 | |
|----------------|--------------|------------|------------|------------|------------|
| | | janvier | février | janvier | février |
| Eur. 25 | Total | 7,4 | 7,3 | 8,3 | 8,3 |
| | Hommes | 6,5 | 6,4 | 7,4 | 7,4 |
| | Femmes | 8,6 | 8,5 | 9,4 | 9,4 |
| Eur. 27 | Total | 7,5 | 7,4 | 8,3 | 8,2 |
| | Hommes | 6,6 | 6,5 | 7,4 | 7,4 |
| | Femmes | 8,5 | 8,4 | 9,3 | 9,2 |
| <hr/> | | | | | |
| U.S.A | Total | 4,6 | 4,5 | 4,7 | 4,8 |
| | Hommes | 4,7 | 4,7 | 4,6 | 4,8 |
| | Femmes | 4,5 | 4,3 | 4,8 | 4,7 |
| Japon | Total | 4,0 | .. | 4,5 | 4,1 |
| | Hommes | 4,1 | .. | 4,8 | 4,5 |
| | Femmes | 3,8 | .. | 3,9 | 3,6 |

Economie et finances
Indicateurs conjoncturels

Calendrier de diffusion des indicateurs

Les indices sont disponibles le jour indiqué à 0 heure sur notre site <http://statbel.fgov.be>

| Disponible le | Indicateur | Période de référence | Périodicité |
|------------------|--|----------------------|-------------|
| Mai 2007 | | | |
| 9 | Faillites | janvier 2007 | mensuel |
| 9 | Indices des prix à la consommation (*) | février 2007 | mensuel |
| 9 | Faillites | février 2007 | mensuel |
| 9 | Indices du commerce de détail | janvier 2007 | mensuel |
| 9 | Indices des prix à la consommation (*) | mars 2007 | mensuel |
| 9 | Indices des prix à la consommation (*) | mars 2007 | mensuel |
| 9 | Faillites | mars 2007 | mensuel |
| 9 | Indices du commerce de détail | février 2007 | mensuel |
| 9 | Indices des prix à la consommation (*) | avril 2007 | mensuel |
| 9 | Indices des salariés | février 2007 | mensuel |
| 9 | Indices des heures travaillées | février 2007 | mensuel |
| 10 | Indices de la production | mars 2007 | mensuel |
| 10 | Indices des entrées de commandes | mars 2007 | mensuel |
| 11 | Permis de bâtir | janvier 2007 | mensuel |
| 15 | Faillites | avril 2007 | mensuel |
| 23 | Indices du commerce de détail | mars 2007 | mensuel |
| 24 | Indices du chiffre d'affaires - Prodcum | mars 2007 | mensuel |
| 24 | Indice du chiffre d'affaires selon les déclarations à la TVA | mars 2007 | mensuel |
| 24 | Indice des investissements selon les déclarations à la TVA | mars 2007 | mensuel |
| 24 | Indices des prix à la production | avril 2007 | mensuel |
| 30 | Indices des prix à la consommation (*) | mai 2007 | mensuel |
| 31 | Indices des salariés | mars 2007 | mensuel |
| 31 | Indices des heures travaillées | mars 2007 | mensuel |
| 31 | Indices de la masse salariale | 1er trimestre 2007 | trimestriel |
| 31 | Indice des salaires horaires | avril 2007 | mensuel |
| Juin 2007 | | | |
| 7 | Indices de la production | avril 2007 | mensuel |
| 7 | Indices des entrées de commandes | avril 2007 | mensuel |
| 7 | Indice des prix à la consommation | mai 2007 | mensuel |
| 8 | Permis de bâtir | février 2007 | mensuel |
| 14 | Faillites | mai 2007 | mensuel |
| 22 | Indices du commerce de détail | avril 2007 | mensuel |

(*)Disponibles à 12h00, après la réunion de la Commission de l'Indice.
Ce calendrier peut être également envoyé séparément, sur demande
(Tel. 02/548.67.94 - Fax. 02/548.62.41)

Mars 2007: Indice des prix à la production + 0,7%

En mars 2007, par rapport au mois précédent, **l'indice des prix à la production de l'industrie à l'exclusion de la construction** a augmenté de 0,7%. Une ventilation de ce chiffre entre l'énergie et les autres secteurs, donne une augmentation de 1,2% pour l'énergie et une augmentation de 0,5% pour l'industrie à l'exclusion de l'énergie. Une subdivision plus poussée de l'industrie à l'exclusion de l'énergie, montre +0,9% pour les biens intermédiaires, à l'exclusion de l'énergie, -0,0% pour les biens d'investissement, +0,2% pour les biens de consommation durables et +0,2% pour les biens de consommation non durables.

En subdivisant l'indice général des indices des prix à la production selon la destination, on constate une augmentation de 0,2% pour le marché intérieur et un accroissement de 1,1% pour les marchés extérieurs.

Par rapport à mars de l'année précédente, l'indice des prix à la production de l'industrie à l'exclusion de la construction a augmenté de 2,9%. L'indice des prix à la production pour le marché intérieur a augmenté de 3,1%, pour les marchés extérieurs, on observe une augmentation de 2,8%.

Prochain communiqué de presse : **24/5/2007**

*

* *

*Reproduction autorisée moyennant indication de la source : **SPF Economie – Div. Statistique***

Plus d'informations sur la conjoncture !

⇒ pour une vue globale de la conjoncture en Belgique et en Europe, consultez le portail conjoncturel (en 4 langues) :

<http://statbel.fgov.be/indicators>

⇒ Tous les renseignements méthodologiques peuvent être obtenus auprès de l'Unité Conjoncture.

⇒ Outre les indices des prix à la production, nous calculons beaucoup d'autres indicateurs : indices des heures travaillées, nouvelles commandes, masse salariale, nombre d'employés, coût de matériaux, prix à la production, permis de bâtir, chiffre d'affaires, etc.

Indicateurs conjoncturels – Communiqué de presse

Indices bruts (2000=100)
Ensemble de l'industrie, à l'exclusion de la construction
Evolution des prix de la production écoulee

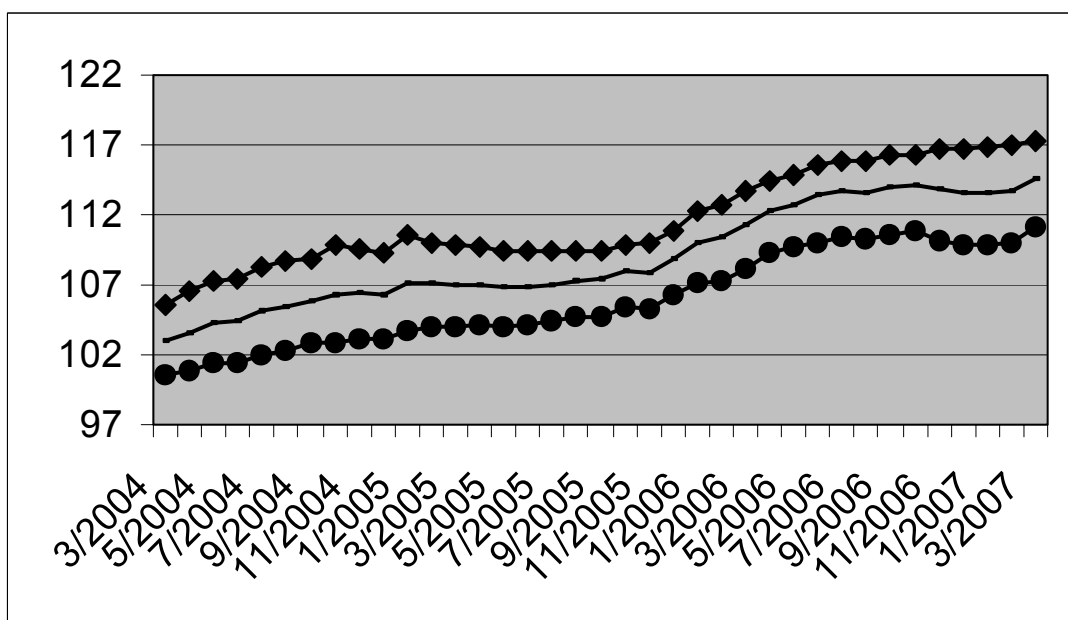
| Marché global | | | | | | | | | | | | | |
|---------------|-------|-------|-------|-------|-------|-------|-------|-------|-------|-------|-------|-------|-------|
| | Jan | Fév | Mars | Avril | Mai | Juin | Juil | Août | Sept | Oct | Nov | Déc | Année |
| 2005 | 107,1 | 107,1 | 107,0 | 107,1 | 106,8 | 106,9 | 107,1 | 107,3 | 107,4 | 108,1 | 107,9 | 108,9 | 107,4 |
| 2006 | 110,1 | 110,4 | 111,4 | 112,3 | 112,8 | 113,4 | 113,8 | 113,6 | 114,0 | 114,2 | 113,9 | 113,6 | 112,8 |
| 2007 | 113,6 | 113,8 | 114,6 | | | | | | | | | | |

| Marché intérieur | | | | | | | | | | | | | |
|------------------|-------|-------|-------|-------|-------|-------|-------|-------|-------|-------|-------|-------|-------|
| | Jan | Fév | Mars | Avril | Mai | Juin | Juil | Août | Sept | Oct | Nov | Déc | Année |
| 2005 | 110,6 | 110,1 | 109,9 | 109,7 | 109,4 | 109,4 | 109,4 | 109,5 | 109,5 | 109,9 | 110,0 | 110,8 | 109,8 |
| 2006 | 112,4 | 112,8 | 113,7 | 114,5 | 114,8 | 115,6 | 115,8 | 115,8 | 116,3 | 116,3 | 116,8 | 116,7 | 115,1 |
| 2007 | 116,8 | 117,0 | 117,2 | | | | | | | | | | |

| Marché extérieur | | | | | | | | | | | | | |
|------------------|-------|-------|-------|-------|-------|-------|-------|-------|-------|-------|-------|-------|-------|
| | Jan | Fév | Mars | Avril | Mai | Juin | Juil | Août | Sept | Oct | Nov | Déc | Année |
| 2005 | 103,7 | 104,0 | 104,0 | 104,2 | 104,0 | 104,1 | 104,4 | 104,7 | 104,7 | 105,5 | 105,2 | 106,2 | 104,6 |
| 2006 | 107,1 | 107,3 | 108,2 | 109,3 | 109,7 | 110,0 | 110,5 | 110,3 | 110,6 | 110,8 | 110,2 | 109,9 | 109,5 |
| 2007 | 109,8 | 110,0 | 111,2 | | | | | | | | | | |

Indices bruts (2000=100)
Ensemble de l'industrie, à l'exclusion de la construction

Marché global
—
Marché intérieur
◆
Marché extérieur
●



Indices bruts

- ↗ > 1%
- ↖ 0.2% à 1%
- -0.2% à 0.2%
- ↘ -1% à -0.2%
- ↙ < -1%

Comparaison des trois derniers mois avec les trois mois précédents

| Branches d'activité / Grands regroupements industriels | Global | Inter. | Exter. |
|---|--------|--------|--------|
| Ensemble de l'industrie, à l'exclusion de la construction | → | ↗ | → |
| Energie. | ↘ | ↘ | ↘ |
| Ensemble de l'industrie, à l'exclusion de l'énergie | ↗ | ↗ | ↗ |
| Biens intermédiaires | ↗ | ↗ | ↗ |
| Biens d'investissement | ↗ | ↗ | ↗ |
| Biens de consommation durables | ↗ | ↗ | → |
| Biens de consommation non-durables | ↗ | ↗ | ↗ |
| Industries extractives | ↗ | ↗ | ↗ |
| Industries agricoles et alimentaires | ↗ | ↗ | ↗ |
| Textile, habillement, cuir et chaussure | ↗ | ↗ | ↗ |
| Papier et carton; édition et imprimerie | ↗ | ↗ | ↗ |
| Industrie chimique, du caoutchouc et des plastiques | → | → | → |
| Fabrications métalliques | ↗ | ↗ | ↗ |
| Cokéfaction, raffinage et industries nucléaires | ↘ | ↘ | ↘ |
| Produits minéraux non métalliques | ↗ | ↗ | ↗ |
| Métallurgie | ↗ | ↗ | → |
| Meubles | ↗ | ↗ | ↗ |
| Électricité | → | → | → |

Février 2007* : chiffre d'affaires industries extractives et manufacturières : +2,0%

Comparé aux trois mois précédents, l'indice désaisonnalisé du **chiffre d'affaires** des industries extractives et manufacturières (sur base de l'enquête Prodcum) pour la Belgique lors des trois derniers mois a augmenté de 2,0%.

La **tendance** des trois derniers mois comparés aux trois mois précédents montre une hausse (+1,6%) pour le Royaume. Au niveau régional, le chiffre d'affaires de la Flandre a augmenté de 3,1%, en Wallonie on constate une diminution de 0,3%**.

Une répartition selon le type de produits donne +3,6% pour les biens intermédiaires, -1,4% pour les biens d'investissement, +5,3% pour les biens de consommation durables et +0,6% pour les biens de consommation non durables.

Prochain communiqué de presse : **24/5/2007**

*
* *

Reproduction autorisée moyennant indication de la source : SPF Economie – Direction générale Statistiques

Sur la page suivante, vous trouverez les tableaux et graphiques annexes.

Plus d'informations sur la conjoncture !

⇒ pour une vue globale de la conjoncture en Belgique et en Europe, consultez le portail conjoncturel (en 4 langues) :

<http://statbel.fgov.be/indicators>

⇒ Tous les renseignements méthodologiques peuvent être obtenus auprès du service Conjoncture.

⇒ Il est possible d'obtenir des données sur le chiffre d'affaires plus détaillées (par sous-secteur, par région) ou traitées de façon plus approfondie (par ex : désaisonnalisées), soit ponctuellement soit en s'abonnant.

⇒ En plus des indices du chiffre d'affaires, nous calculons beaucoup d'autres indicateurs : indices des heures travaillées, nouvelles commandes, masse salariale, nombre d'employés, production, prix à la production, coût de matériaux, permis de bâtir, ...

**(hausse en % au cours des trois derniers mois, jusqu'à février 2007 compris, par rapport au trimestre précédent, valeurs corrigées des variations saisonnières)*

***les programmes de désaisonnalisation et calcul de tendance considèrent chaque série en soi ; de ce fait, il est possible que l'addition des résultats partiels (des régions ou des types de produits) ne corresponde pas avec les résultats globaux.*

Indicateurs conjoncturels – Communiqué de presse

Indices bruts (2000=100)
Valeur des biens et services vendus

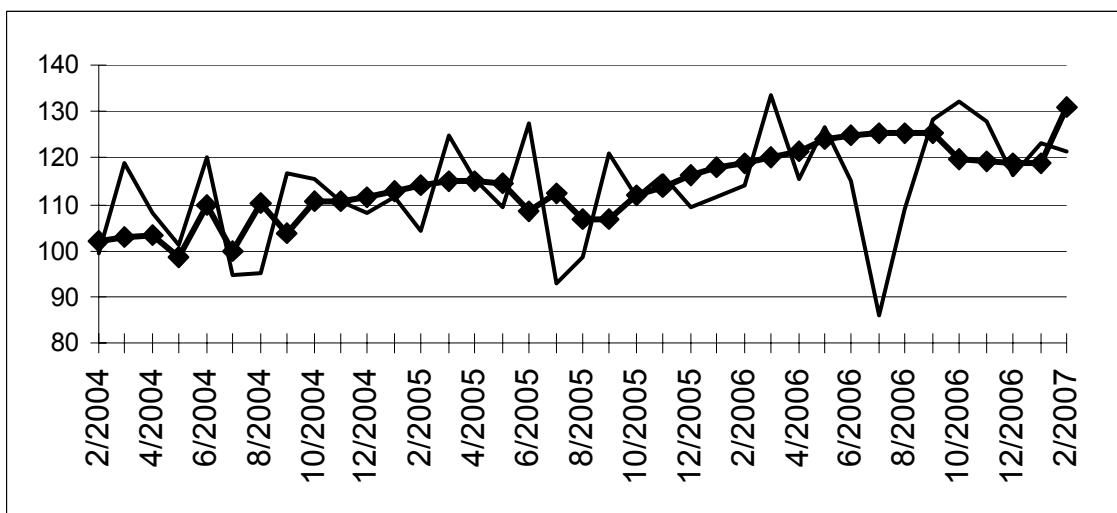
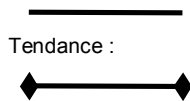
Indices par jour ouvrable
Compte tenu de la durée et de la composition inégales des mois

Indices désaisonnalisés
Après élimination des variations saisonnières

| | Jan | Fév | Mars | Avril | Mai | Jun | Juil | Août | Sept | Oct | Nov | Déc | Année |
|--|-------|-------|-------|-------|-------|-------|-------|-------|-------|-------|-------|-------|-------|
| Industries extractives et manufacturières | | | | | | | | | | | | | |
| Indices bruts | | | | | | | | | | | | | |
| 2005 | 108,8 | 109,5 | 124,8 | 115,3 | 109,5 | 124,2 | 92,9 | 98,4 | 120,9 | 111,7 | 116,1 | 109,4 | 111,8 |
| 2006 | 111,7 | 114,3 | 133,7 | 114,3 | 126,5 | 131,0 | 104,0 | 108,9 | 128,5 | 132,4 | 128,0 | 116,4 | 120,8 |
| 2007 | 123,1 | 121,6 | | | | | | | | | | | |
| Indices par jour ouvrable | | | | | | | | | | | | | |
| 2005 | 107,8 | 108,5 | 123,8 | 114,3 | 108,6 | 123,2 | 91,9 | 97,4 | 119,9 | 110,8 | 115,1 | 108,4 | 110,8 |
| 2006 | 110,7 | 113,3 | 132,7 | 113,3 | 125,5 | 130,0 | 103,1 | 107,9 | 127,5 | 131,4 | 127,1 | 115,4 | 119,8 |
| 2007 | 122,1 | 120,6 | | | | | | | | | | | |
| Indices désaisonnalisés | | | | | | | | | | | | | |
| 2005 | 113,1 | 111,2 | 112,6 | 112,0 | 110,2 | 112,1 | 110,9 | 111,8 | 112,4 | 106,8 | 114,6 | 113,6 | 111,8 |
| 2006 | 114,7 | 117,2 | 118,1 | 118,3 | 121,2 | 120,5 | 122,5 | 122,0 | 122,7 | 123,4 | 122,8 | 125,9 | 120,8 |
| 2007 | 125,1 | 125,2 | | | | | | | | | | | |

Tendance
Industries extractives et manufacturières; après élimination des variations saisonnières et accidentelles

Indices bruts:



Evolution de la tendance
Comparaison des trois derniers mois avec les trois mois précédents

↗↗ > 2.5%
↗ 0.5% à 2.5%
→ -0.5% à 0.5%
↘ -2.5% à -0.5%
↘↘ < -2.5%

| Branches d'activité / Grands regroupements industriels | Belgique | Flandre | Wallonie | Bruxelles |
|--|----------|---------|----------|-----------|
| Industries extractives et manufacturières | ↗ | ↗↗ | → | ↘↘ |
| Biens intermédiaires Industrie | ↗↗ | ↗↗ | ↗↗ | ↘ |
| Biens d'investissement | ↘ | → | ↗↗ | ↘↘ |
| Biens de consommation durables | ↗↗ | ↗↗ | ↗ | |
| Biens de consommation non-durables | ↗ | → | ↗ | ↘ |
| Industries extractives | ↗↗ | ↘↘ | ↗ | |
| Industries agricoles et alimentaires | ↗ | ↗ | → | ↘↘ |
| Papier et carton; édition et imprimerie | ↗ | ↗ | ↗ | → |
| Industrie chimique, du caoutchouc et des plastiques | → | → | ↘ | ↗↗ |
| Fabrications métalliques | ↗ | ↗↗ | ↗ | ↘↘ |
| Cokéfaction, raffinage et industries nucléaires | ↘ | → | ↗ | |
| Produits minéraux non métalliques | ↗ | ↗↗ | ↘ | ↗↗ |
| Métallurgie | ↗↗ | ↗↗ | ↘ | → |
| Meubles | → | → | ↗↗ | |

Décembre 2006* : Permis de bâtir logements neufs -1,1%

L'indice désaisonnalisé du nombre de permis de bâtir octroyés pour des **logements neufs destinés à des ménages privés** montre une baisse de 1,1%. Une ventilation d'après le type de logement** donne une augmentation de 0,2% pour les **maisons unifamiliales** et une augmentation de 2,7% pour les **appartements**. Le volume de la **construction neuve non résidentielle** diminue de 1,2%.

Pour la **rénovation de bâtiments résidentiels**, on note une baisse de 1,8% des permis octroyés.

L'évolution de la **tendance** des trois derniers mois par rapport aux trois mois précédents est de -0,8% pour les **logements neufs destinés à des ménages privés** (-1,1% pour les **maisons unifamiliales** et -0,1% pour les **appartements**) et de +1,5% pour le volume de la **construction neuve non résidentielle**. Pour la **rénovation de bâtiments résidentiels**, l'évolution est de +0,5%.

Sur la page suivante, vous trouverez les tableaux et graphiques annexes.

*
* *

*Reproduction autorisée moyennant indication de la source: **SPF Economie – Direction générale Statistiques***

Plus d'informations sur la conjoncture !

⇒ pour une vue globale de la conjoncture en Belgique et en Europe, consultez le portail conjoncturel (en 4 langues) sur Internet :

<http://statbel.fgov.be/indicators>

⇒ Tous les renseignements méthodologiques au sujet des chiffres peuvent être obtenus auprès de l'Unité Conjoncture.

⇒ Il est possible d'obtenir des données sur les permis de bâtir plus détaillées (par sous-secteur, par région) ou traitées de façon plus approfondie (par ex : désaisonnalisées), ponctuellement ou mensuellement (sur base d'abonnement).

⇒ En plus d'indices des permis de bâtir, nous disposons de beaucoup d'autres indicateurs : indices de la production, nouvelles commandes, masse salariale, nombre d'employés, heures prestées, prix à la production, chiffre d'affaires, coût de matériaux, ...

**(hausse en % au cours des trois derniers mois, jusqu'à décembre 2006 compris, par rapport au trimestre précédent, valeurs corrigées des variations saisonnières)*

*** Les programmes de désaisonnalisation et calcul de tendance considèrent chaque série en soi ; de ce fait, il est possible que l'addition des résultats partiels (des régions ou des types de produits) ne corresponde pas avec les résultats globaux.*

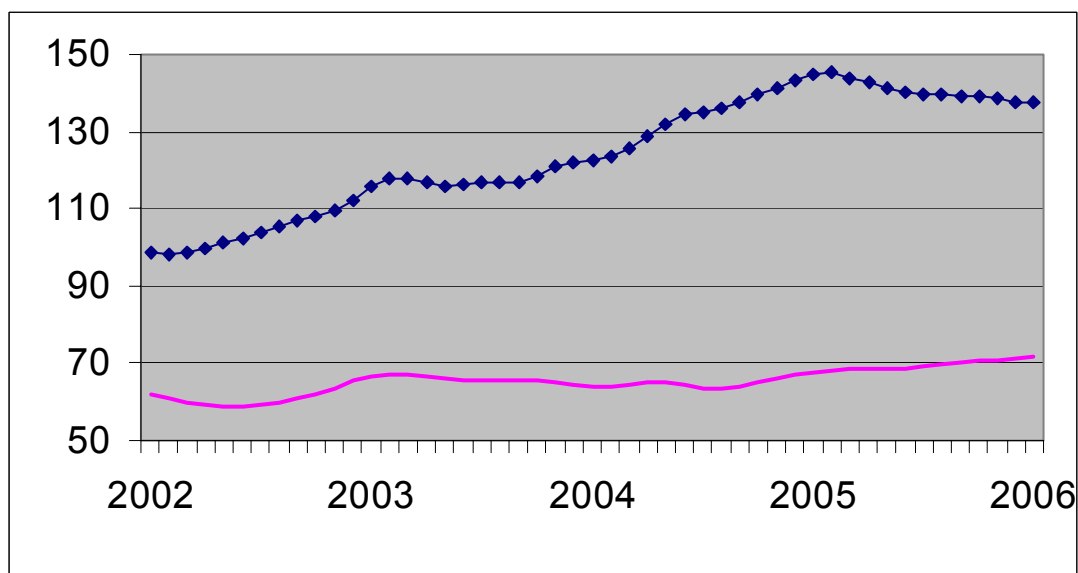
Indicateurs conjoncturels – Communiqués de presse

**Indices bruts
(2000=100)
Permis de bâtir**

| | Jan | Fév | Mars | Avril | Mai | Juin | Juil | Août | Sept | Oct | Nov | Déc | Année |
|---|-------|-------|-------|-------|-------|-------|-------|-------|-------|-------|-------|-------|--------------|
| Bâtiments d'habitation (nombre de nouveaux bâtiments) | | | | | | | | | | | | | |
| 2005 | 101,8 | 112,5 | 121,5 | 125,9 | 132,8 | 131,9 | 104,4 | 113,8 | 115,7 | 120,4 | 110,3 | 127,3 | 118,2 |
| 2006 | 154,1 | 120,4 | 133,5 | 100,9 | 127,5 | 114,8 | 110,9 | 103,6 | 107,1 | 113,6 | 93,2 | 106,3 | 115,5 |
| Bâtiments d'habitation (nombre de nouveaux logements) | | | | | | | | | | | | | |
| 2005 | 115,3 | 123,6 | 145,8 | 137,4 | 160,8 | 156,1 | 116,3 | 138,0 | 145,4 | 131,8 | 125,4 | 156,7 | 137,7 |
| 2006 | 159,8 | 140,1 | 167,9 | 137,4 | 149,6 | 156,5 | 131,0 | 130,7 | 138,1 | 148,9 | 115,0 | 128,8 | 142,0 |
| Bâtiments d'habitation (nombre de bâtiments renovés) | | | | | | | | | | | | | |
| 2005 | 97,5 | 107,7 | 118,2 | 122,5 | 127,2 | 127,3 | 100,6 | 108,0 | 109,7 | 116,0 | 105,4 | 121,0 | 113,4 |
| 2006 | 150,1 | 113,2 | 125,0 | 95,5 | 121,1 | 108,2 | 105,4 | 97,2 | 98,8 | 105,9 | 87,7 | 100,2 | 109,0 |
| Bâtiments non résidentiels (volume des nouveaux bâtiments) | | | | | | | | | | | | | |
| 2005 | 56,2 | 56,6 | 75,0 | 73,3 | 69,9 | 71,1 | 56,8 | 60,7 | 66,4 | 73,5 | 61,7 | 70,7 | 66,0 |
| 2006 | 61,3 | 66,7 | 77,1 | 63,2 | 78,7 | 72,9 | 70,1 | 68,4 | 75,9 | 78,7 | 64,9 | 65,4 | 70,3 |

Tendance

Après élimination
des variations
saisonnnières et
accidentelles



Volume des
bâtiments non
résidentiels

Nombre de
logements



Evolution de la tendance

Comparaison des
trois derniers mois
avec les trois mois
précédents

↗↗ > 5%
↗ 1% à 5%
→ -1% à 1%
↘ -5% à -1%
↘↘ < -5%

BE : Belgique
VL : Flandre
WA : Wallonie
BR : Bruxelles

| Evolution de la tendance | BE | VL | WA | BR |
|---|----|----|----|----|
| Nombre de nouveaux logements | → | ↘ | ↗ | ↘ |
| Nombre de nouveaux bâtiments | → | → | ↗ | ↘↘ |
| Nombre de nouveaux bâtiments avec un logement | ↘ | ↘ | ↗ | ↗↗ |
| Nombre d'appartements | → | ↘ | ↗ | ↘ |
| Bâtiments d'habitation - surface habitable | ↘ | ↘ | ↗ | ↗ |
| Nombre de nouveaux bâtiments non résidentiels | → | → | ↗↗ | ↘ |
| Bâtiments non résidentiels - Volume | ↗ | → | ↘ | ↘ |
| Nombre de bâtiments résidentiels renovés | → | ↘ | ↗↗ | ↘↘ |
| Nombre de bâtiments non résidentiels renovés | → | ↘ | → | ↘↘ |

Indicateurs conjoncturels – Communiqué de presse

Février 2007* : Chiffre d'affaires (TVA) +3,8%

L'indice désaisonnalisé du chiffre d'affaires de l'agriculture, de l'industrie et des services en Belgique (sur base des déclarations à la TVA) a augmenté de 3,8% en février 2007*.

Le chiffre d'affaires de l'industrie et de la construction a augmenté de 1,3%, le commerce et les services montrent une augmentation de 2,4%.

Au niveau régional, le chiffre d'affaires a augmenté de 4,2% en Flandre, en Wallonie on constate une augmentation de 2,1% et à Bruxelles, l'indice du chiffre d'affaires a monté de 3,4%**.

Prochain communiqué de presse : **24/5/2007**

*

* *

*Reproduction autorisée moyennant indication de la source: **SPF Economie – Direction générale Statistiques***

Sur la page suivante, vous trouverez les tableaux et graphiques annexes.

[Plus d'informations sur la conjoncture !](#)

⇒ pour une vue globale de la conjoncture en Belgique et en Europe, consultez le [portail conjoncturel](#) (en 4 langues) : **<http://statbel.fgov.be/indicators>**

⇒ Tous les [renseignements méthodologiques](#) peuvent être obtenus auprès de l'Unité Conjoncture.

⇒ Il est possible d'obtenir des données sur le chiffre d'affaires [plus détaillées](#) (par sous-secteur, par région) ou traitées de façon [plus approfondie](#) (par ex : désaisonnalisées), soit ponctuellement soit en s'abonnant.

⇒ En plus des indices du chiffre d'affaires, nous calculons [beaucoup d'autres indicateurs](#) : production, indices des heures travaillées, nouvelles commandes, masse salariale, nombre d'employés, coût de matériaux, prix à la production, permis de bâtir, chiffre d'affaires,

**(hausse en % au cours des trois derniers mois, jusqu'à février 2007 compris, par rapport au trimestre précédent, valeurs corrigées des variations saisonnières)*

*** les programmes de désaisonnalisation et calcul de tendance considèrent chaque série en soi ; de ce fait, il est possible que l'addition des résultats partiels (des régions ou des types de produits) ne corresponde pas avec les résultats globaux.*

Indicateurs conjoncturels – Communiqué de presse

Chiffre d'affaires (TVA)

Indices bruts (2000=100), chiffres d'affaires en valeur sur base des déclarations à la TVA, non déflat

| | Jan | Fév | Mars | Avril | Mai | Juin | Juil | Août | Sept | Oct | Nov | Déc | Année |
|---|-------|-------|-------|-------|-------|-------|-------|-------|-------|-------|-------|-------|-------|
| Agriculture, industrie et services | | | | | | | | | | | | | |
| 2006 | 131,0 | 136,5 | 160,1 | 139,8 | 143,8 | 155,8 | 131,0 | 131,8 | 151,7 | 153,8 | 152,9 | 156,0 | 145,3 |
| 2007 | 148,6 | 147,2 | | | | | | | | | | | |
| Industrie et construction | | | | | | | | | | | | | |
| 2006 | 129,8 | 131,0 | 153,1 | 134,1 | 144,1 | 155,9 | 123,3 | 128,1 | 144,3 | 152,7 | 149,6 | 150,5 | 141,4 |
| 2007 | 141,5 | 140,0 | | | | | | | | | | | |
| Services | | | | | | | | | | | | | |
| 2006 | 132,2 | 140,2 | 164,8 | 143,7 | 144,2 | 156,4 | 135,9 | 134,2 | 156,5 | 154,9 | 155,3 | 159,5 | 148,2 |
| 2007 | 153,2 | 151,7 | | | | | | | | | | | |

Indices désaisonnalisés (2000=100), après élimination des variations saisonnières

| | Jan | Fév | Mars | Avril | Mai | Juin | Juil | Août | Sept | Oct | Nov | Déc | Année |
|---|-------|-------|-------|-------|-------|-------|-------|-------|-------|-------|-------|-------|-------|
| Agriculture, industrie et services | | | | | | | | | | | | | |
| 2006 | 138,2 | 144,1 | 144,2 | 144,5 | 143,1 | 146,5 | 147,9 | 147,3 | 147,1 | 146,8 | 149,0 | 147,5 | 145,5 |
| 2007 | 156,7 | 155,3 | | | | | | | | | | | |
| Industrie et construction | | | | | | | | | | | | | |
| 2006 | 134,7 | 137,6 | 140,9 | 139,9 | 140,6 | 148,9 | 139,2 | 138,8 | 140,6 | 144,8 | 145,3 | 146,4 | 141,5 |
| 2007 | 145,1 | 145,0 | | | | | | | | | | | |
| Services | | | | | | | | | | | | | |
| 2006 | 145,5 | 147,8 | 148,9 | 147,4 | 146,1 | 146,8 | 148,2 | 149,5 | 150,6 | 151,2 | 155,7 | 142,8 | 148,4 |
| 2007 | 162,6 | 162,9 | | | | | | | | | | | |

Tendance (2000=100), répartition par région

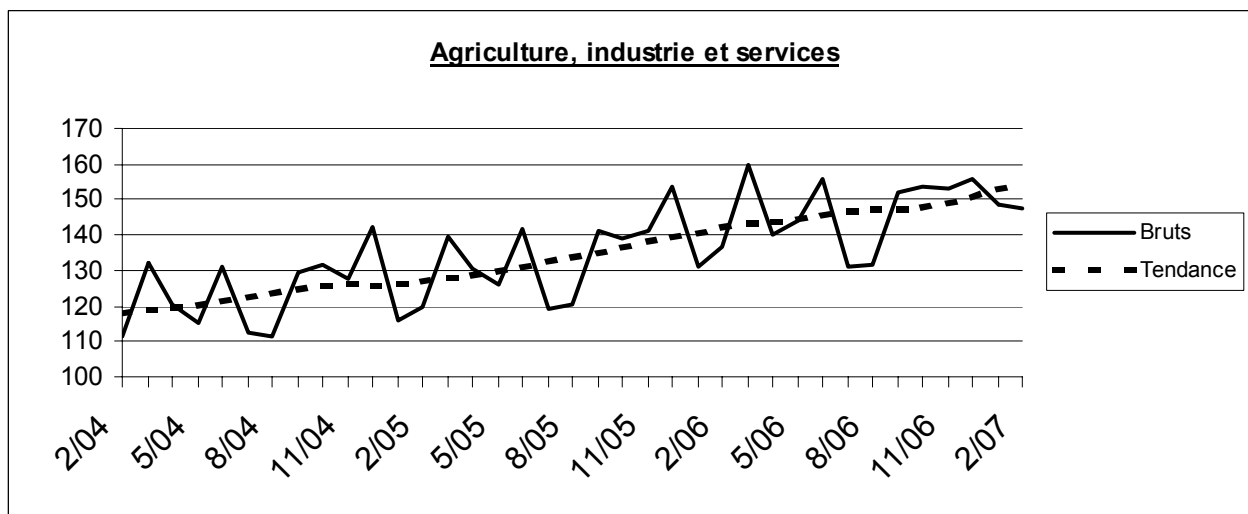
Après élimination des variations saisonnières et accidentelles

Comparaison des trois derniers mois avec les trois mois précédents

| | Belgique | Flandre | Wallonie | Bruxelles | Légende |
|---|----------|---------|----------|-----------|--------------------|
| | | | | | ↗↗ > 2.5% |
| Agriculture, industrie et services | ↗↗ | ↗↗ | ↗ | ↗ | ↗ de 0.5% à 2.5% |
| Industrie et construction | ↗ | ↗↗ | ↗ | ↘ | → de -0.5% à 0.5% |
| Services | ↗↗ | ↗↗ | ↗ | ↗↗ | ↘ de -2.5% à -0.5% |
| | | | | | ↘↘ < -2.5% |

| | Agriculture, industrie et services | Industrie et construction | Services |
|-----------------------------------|------------------------------------|---------------------------|----------|
| Tous les marchés | ↗↗ | ↗ | ↗↗ |
| Marché intérieur | ↗ | ↗ | ↗ |
| Marchés extérieurs | ↗ | ↗ | ↗ |
| Union Européenne | ↗↗ | ↗ | ↗ |
| Hors de l'Union Européenne | ↗↗ | → | ↗ |

Agriculture, industrie et services



Février 2007* : Investissements + 4,0%

L'indice désaisonnalisé des investissements de l'agriculture, de l'industrie et des services en Belgique (sur base des déclarations à la TVA) a augmenté de 4,0% en février 2007*.

Les investissements de l'industrie et de la construction ont augmenté de 6,3%, le commerce et les services montrent une augmentation de 3,7%.

Au niveau régional, les investissements ont augmenté de 5,2% en Flandre, en Wallonie on constate une augmentation de 3,8% et à Bruxelles, l'indice des investissements a reculé de 7,2%**.

Prochain communiqué de presse : **24/5/2007**

*
* *

*Reproduction autorisée moyennant indication de la source: **SPF Economie – Direction générale Statistiques***

Sur la page suivante, vous trouverez les tableaux et graphiques annexes.

Plus d'informations sur la conjoncture !

⇒ pour une vue globale de la conjoncture en Belgique et en Europe, consultez le portail conjoncturel (en 4 langues) : **<http://statbel.fgov.be/indicators>**

⇒ Tous les renseignements méthodologiques peuvent être obtenus auprès de l'Unité Conjoncture.

⇒ Il est possible d'obtenir des données sur les investissements plus détaillées (par sous-secteur, par région) ou traitées de façon plus approfondie (par ex : désaisonnalisées), soit ponctuellement soit en s'abonnant.

⇒ En plus des indices des investissements, nous calculons beaucoup d'autres indicateurs : production, indices des heures travaillées, nouvelles commandes, masse salariale, nombre d'employés, coût de matériaux, prix à la production, permis de bâtir, chiffre d'affaires,

**(hausse en % au cours des trois derniers mois, jusqu'à février 2007 compris, par rapport au trimestre précédent, valeurs corrigées des variations saisonnières)*

***les programmes de désaisonnalisation et calcul de tendance considèrent chaque série en soi ; de ce fait, il est possible que l'addition des résultats partiels (des régions ou des types de produits) ne corresponde pas avec les résultats globaux.*

Indicateurs conjoncturels – Communiqué de presse

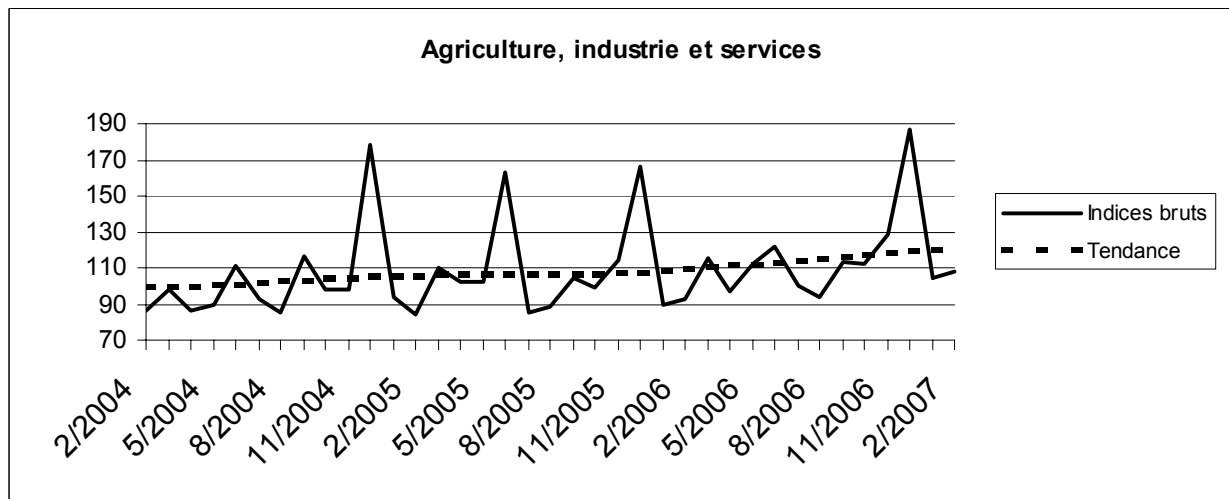
Investissements

Indices bruts (2000=100), investissements en valeur sur base des déclarations à la TVA, non déflatés

| | Jan | Fév | Mars | Avril | Mai | Juin | Juil | Août | Sept | Oct | Nov | Déc | Année |
|--|-------|-------|-------|-------|-------|-------|-------|------|-------|-------|-------|-------|-------|
| Agriculture, de l'industrie et des services | | | | | | | | | | | | | |
| 2006 | 89,2 | 93,2 | 115,0 | 97,2 | 112,5 | 121,8 | 100,2 | 93,8 | 113,6 | 111,7 | 128,7 | 186,7 | 113,6 |
| 2007 | 104,5 | 107,3 | | | | | | | | | | | |
| Industrie et construction | | | | | | | | | | | | | |
| 2006 | 73,9 | 80,9 | 93,0 | 84,9 | 96,2 | 106,5 | 81,7 | 82,9 | 96,0 | 93,5 | 117,6 | 156,5 | 97,0 |
| 2007 | 93,7 | 85,4 | | | | | | | | | | | |
| Services | | | | | | | | | | | | | |
| 2006 | 97,0 | 99,2 | 126,6 | 103,4 | 121,3 | 129,6 | 110,8 | 98,9 | 122,8 | 122,0 | 134,3 | 203,6 | 122,5 |
| 2007 | 109,3 | 119,4 | | | | | | | | | | | |

Indices désaisonnalisés (2000=100), après élimination des variations saisonnières

| | Jan | Fév | Mars | Avril | Mai | Juin | Juil | Août | Sept | Oct | Nov | Déc | Année |
|--|-------|-------|-------|-------|-------|-------|-------|-------|-------|-------|-------|-------|-------|
| Agriculture, de l'industrie et des services | | | | | | | | | | | | | |
| 2006 | 103,9 | 111,3 | 111,5 | 109,7 | 115,9 | 110,8 | 115,2 | 111,9 | 114,7 | 116,3 | 121,4 | 119,9 | 113,5 |
| 2007 | 119,5 | 127,3 | | | | | | | | | | | |
| Industrie et construction | | | | | | | | | | | | | |
| 2006 | 91,3 | 98,1 | 94,4 | 98,9 | 102,8 | 97,4 | 97,0 | 94,6 | 92,0 | 97,6 | 106,5 | 99,0 | 97,5 |
| 2007 | 108,0 | 107,7 | | | | | | | | | | | |
| Services | | | | | | | | | | | | | |
| 2006 | 111,9 | 115,7 | 118,7 | 114,7 | 121,6 | 120,8 | 127,9 | 123,0 | 123,8 | 128,1 | 128,2 | 130,3 | 122,1 |
| 2007 | 128,4 | 135,4 | | | | | | | | | | | |



Tendance (2000=100), répartition par région

Après élimination des variations saisonnières et accidentelles.

Comparaison des trois derniers mois avec les trois mois précédents.

| | Belgique | Flandre | Wallonie | Bruxelles | Légende | |
|---|----------|---------|----------|-----------|---------|------------------|
| Agriculture, de l'industrie et des services | ↗↗ | ↗↗ | ↗ | ↗ | | |
| Industrie et construction | ↗↗ | ↗↗ | ↗ | ↗ | | |
| Biens intermédiaires, à l'exclusion de l'énergie | ↗↗ | → | ↗↗ | ↘↘ | ↗↗ | > 2.5% |
| Biens d'investissement | ↘ | ↘ | ↗ | ↗↗ | ↗ | de 0.5% à 2.5% |
| Biens de consommation durables | ↗↗ | ↗↗ | ↘↘ | ↗↗ | → | de -0.5% à 0.5% |
| Biens de consommation non durables | ↘ | ↘↘ | ↘↘ | ↘↘ | ↘ | de -2.5% à -0.5% |
| Energie | → | ↘↘ | ↗↗ | ↗↗ | ↘↘ | < -2.5% |
| Métallurgie et travail des métaux | ↗ | ↗ | ↗↗ | ↘↘ | | |
| Industrie chimique | → | ↗ | ↘↘ | → | | |
| Construction | ↗ | ↗↗ | ↗↗ | ↗↗ | | |
| Services | ↘ | ↘↘ | ↗↗ | ↗↗ | | |
| Commerce | ↗↗ | ↗ | ↗ | ↗↗ | | |

Industrie et construction

Industrie

PRODCOM – Introduction par activité

Introduction

Le 1er janvier 1994 marque un tournant dans l'établissement des statistiques mensuelles de la production industrielle. Jusqu'en 1993, il existait une statistique mensuelle spécifique pour la plupart des secteurs. La nomenclature de marchandises utilisée était une liste empirique de produits par branche d'activité.

Depuis l'achèvement du marché unique au 1er janvier '93, on assiste à une demande accrue de résultats comparables au plan international. On veut pouvoir coupler les données relatives à la production à celles du commerce extérieur. Ceci nous a menés à l'enquête PRODCOM.

Sont assujetties à Prodcum la plupart des entreprises industrielles occupant au moins 10 personnes ou dont le chiffre d'affaires atteint 2.478.935,25 EUR et certaines autres entreprises ayant une activité industrielle accessoire occupant au moins 20 travailleurs.

Pour diverses raisons les statistiques de certains secteurs (énergie, récupération, distribution d'eau, les abattoirs, les laiteries, la sidérurgie) sont encore collectées selon l'ancien système.

La liste Prodcum, nouvelle nomenclature des statistiques de la production, comporte quelques 5.700 produits industriels, essentiellement des marchandises, mais également un certain nombre de services industriels. Chaque rubrique de la liste Prodcum est désignée par un code à huit chiffres. Les quatre premiers chiffres correspondent à une classe de la NACE-rév.1. L'on a pu établir ainsi une cohérence entre produits et activités. De plus, les rubriques de la liste Prodcum se composent d'articles ou de groupes d'articles de la nomenclature combinée.

L'enquête s'effectue au niveau de l'unité locale. Si plusieurs activités sont exercées dans une unité locale, on remplit une déclaration par activité, c'est-à-dire par division (2 chiffres) de la NACE-rév.1. Outre les données relatives à la valeur de la production suivant l'activité principale (quantités et livraisons), on demande également des données sur l'emploi et le volume de travail.

Dans ce tableau, la valeur de la production d'un établissement est rangée suivant un seul code à quatre chiffres de la NACE-rév.1. Ce code correspond à l'activité principale de l'entreprise.

Illustrons ceci par un exemple:

Soit un établissement X qui produit les produits A (code 17.20.31.59) et B (code 17.30.30.30) à raison respectivement de 60 000 EUR et 40 000 EUR. Ces produits appartiennent à des classes différentes de la NACE-rév.1 (les quatre premiers chiffres du code Prodcum des produits A et B sont différents). Il résulte de ceci que l'établissement X reçoit comme activité principale le code correspondant aux quatre premiers chiffres du produit A soit 17.20 (ce dernier représente la plus grande part de la valeur de la production de l'établissement X).

Dans le tableau, toute la valeur de la production de l'établissement X, c.-à-d. 100 000 EUR, est associé au code d'activité principale 17.2 (trois chiffres).

Si ces résultats sont provisoires, c'est parce que l'on est encore confronté à un faible pourcentage de non-réponses.

Les différences importantes constatées dans certains secteurs, entre décembre d'une certaine année et janvier de l'année suivante, sont en partie dues à la mise à jour annuelle du fichier des déclarants Prodcum.

PRODCOM - Livraisons par activité

Valeur de la production industrielle (1) suivant l'activité principale de l'établissement (chiffres provisoires en 1 000 €)

| Code NACE | Activité | 2006 | 2006 | 2007 | |
|-----------|--|------------------|-------------------|------------------|------------------|
| | | Décembre | | Janvier | Février |
| 14 | Autres industries extractives | 68 399 | 954 333 | 71 997 | 80 353 |
| 14.2 | - Extraction de sables et d'argiles | 33 080 | 451 693 | 25 904 | 32 468 |
| 14.C | - Extractions minérales n.d.a. (14.B = 14.1 + 14.3 + 14.4 + 14.5) | 35 319 | 502 641 | 46 093 | 47 885 |
| 1C | Industries alimentaires (1C= 15 sauf abattoirs et laiteries) | 1 756 746 | 20 541 672 | 1 722 695 | 1 650 408 |
| 15.B | - Industrie des viandes (15B= 15.1 sauf l'abattage) | 319 347 | 3 578 857 | 289 890 | 276 644 |
| 15.2 | - Transformation et conservation de poisson et fabrication de produits à base de poisson | 45 827 | 400 551 | 29 662 | 28 502 |
| 15.3 | - Transformation et conservation de fruits et légumes | 202 584 | 2 367 776 | 221 886 | 215 582 |
| 15.4 | - Industrie des corps gras | 107 018 | 1 245 925 | 112 271 | 106 298 |
| 15.C | - Glaces de consommation (15.C = 15.52) | 12 903 | 253 550 | 10 053 | 15 098 |
| 15.6 | - Travail des grains et fabrication de produits amylacés | 112 210 | 1 472 839 | 131 135 | 124 957 |
| 15.7 | - Fabrication d'aliments pour animaux | 154 078 | 1 697 125 | 158 245 | 146 369 |
| 15.8 | - Autres industries alimentaires | 550 688 | 6 250 228 | 534 938 | 509 624 |
| 15.9 | - Industrie des boissons | 252 091 | 3 274 822 | 234 615 | 227 335 |
| 16 | Industrie du tabac | 28 964 | 369 556 | 30 900 | 27 136 |
| 17 | Industrie textile | 340 078 | 4 678 608 | 389 199 | 382 812 |
| 17.1 | - Filature | 17 565 | 251 895 | 22 961 | 19 662 |
| 17.2 | - Tissage | 80 114 | 1 146 659 | 99 907 | 93 981 |
| 17.3 | - Ennoblement textile | 17 955 | 228 581 | 18 451 | 17 325 |
| 17.4 | - Fabrication d'articles confectionnés en textile, sauf habillement | 39 920 | 462 371 | 36 210 | 37 356 |
| 17.5 | - Autres industries textiles | 177 424 | 2 500 835 | 203 853 | 206 804 |
| 17.6 | - Fabrication d'étoffes à mailles | 5 413 | 60 871 | 5 807 | 5 620 |
| 17.7 | - Fabrication d'articles à mailles | 1 687 | 27 397 | 2 009 | 2 063 |

(1) Livraisons y compris les traitements et services industriels et le travail à façon fourni à l'étranger.

PRODCOM - Livraisons par activité

Valeur de la production industrielle (1) suivant l'activité principale de l'établissement (chiffres provisoires en 1 000 €) - suite

| Code NACE | Activité | 2006 | 2006 | 2007 | |
|-----------|--|------------------|-------------------|------------------|------------------|
| | | Décembre | | Janvier | Février |
| 18 | Industrie de l'habillement et des fourrures | 15 842 | 332 953 | 29 971 | 35 517 |
| 19 | Industrie du cuir et de la chaussure | 5 957 | 97 960 | 8 281 | 7 741 |
| 19.A | - Apprêt et tannage des cuirs et fabrication d'articles de voyage et de maroquinerie (19.A = 19.1 + 19.2) | 4 367 | 72 768 | 5 454 | 5 464 |
| 19.3 | - Fabrication de chaussures | 1 590 | 25 193 | 2 827 | 2 277 |
| 20 | Travail du bois et fabrication d'articles en bois, liège, vannerie ou sparterie à l'exclusion des meubles | 209 042 | 2 651 186 | 233 043 | 230 036 |
| 20.1 | - Sciage et rabotage du bois, imprégnation du bois | 42 169 | 460 488 | 40 537 | 43 410 |
| 20.2 | - Fabrication de panneaux de bois | 96 077 | 1 296 756 | 120 011 | 110 661 |
| 20.3 | - Fabrication de charpentes et de menuiseries | 44 452 | 582 140 | 41 977 | 48 372 |
| 20.4 | - Fabrication d'emballages en bois | 22 786 | 263 030 | 26 559 | 23 668 |
| 20.5 | - Fabrication d'objets divers en bois, liège, vannerie et sparterie | 3 558 | 48 774 | 3 960 | 3 924 |
| 21 | Fabrication de pâte à papier, de papier et d'articles en papier | 297 198 | 3 800 278 | 316 628 | 319 389 |
| 21.1 | - Fabrication de pâte à papier, de papier et de carton | 137 108 | 1 753 510 | 134 827 | 146 260 |
| 21.2 | - Fabrication d'articles en papier ou en carton | 160 091 | 2 046 768 | 181 801 | 173 129 |
| 22 | Edition, imprimerie, reproduction | 429 304 | 4 619 102 | 368 344 | 373 573 |
| 22.A | - Édition et reproduction des enregistrements (22.A = 22.1 + 22.3) | 208 464 | 2 251 478 | 174 578 | 171 226 |
| 22.2 | - Imprimerie et activités annexes | 220 841 | 2 367 624 | 193 765 | 202 347 |
| 24 | Fabrication de produits chimiques | 2 730 509 | 34 772 546 | 2 971 663 | 2 845 775 |
| 24.1 | - Fabrication de produits chimiques de base | 1 802 715 | 23 419 101 | 2 057 754 | 1 948 761 |
| 24.3 | - Fabrication de peintures, vernis, encres d'imprimerie et mastics | 75 255 | 996 372 | 86 952 | 79 233 |
| 24.4 | - Fabrication de produits pharmaceutiques et de produits chimiques et botaniques à usage médical | 474 141 | 5 264 222 | 407 235 | 379 367 |
| 24.5 | - Fabrication de savons et détergents, de produits d'entretien, parfums et cosmétiques | 106 889 | 1 258 036 | 109 631 | 109 460 |
| 24.A | - Fabrication de produits agrochimiques et d'autres produits chimiques (24.A = 24.2 + 24.6) | 231 492 | 3 272 593 | 257 408 | 277 646 |

(1) Livraisons y compris les traitements et services industriels et le travail à façon fourni à l'étranger.

PRODCOM - Livraisons par activité

Valeur de la production industrielle (1) suivant l'activité principale de l'établissement (chiffres provisoires en 1 000 €) - suite

| Code NACE | Activité | 2006 | 2006 | 2007 | |
|-----------|---|------------------|-------------------|------------------|------------------|
| | | Décembre | | Janvier | Février |
| 24.7 | - Fabrication de fibres artificielles ou synthétiques | 40 017 | 562 223 | 52 682 | 51 309 |
| 25 | Fabrication de produits en caoutchouc et en matières plastiques | 412 436 | 5 547 083 | 480 245 | 473 369 |
| 25.1 | - Fabrication de produits en caoutchouc | 33 298 | 460 624 | 41 018 | 40 957 |
| 25.2 | - Transformation des matières plastiques | 379 137 | 5 086 459 | 439 228 | 432 412 |
| 26 | Fabrication d'autres produits minéraux non métalliques | 405 597 | 5 700 463 | 439 415 | 468 964 |
| 26.1 | - Fabrication de verre et d'articles en verre | 128 873 | 1 729 822 | 156 222 | 143 684 |
| 26.A | - Fabrication de carreaux et produits en céramique (26.A = 26.2 + 26.3) | 9 910 | 131 444 | 10 107 | 11 691 |
| 26.4 | - Fabrication de tuiles, briques et autres produits en terre cuite pour la construction | 26 627 | 384 756 | 29 822 | 30 206 |
| 26.5 | - Fabrication de ciment, chaux et plâtre | 50 512 | 753 640 | 54 906 | 66 791 |
| 26.6 | - Fabrication d'ouvrages en béton, en ciment ou en plâtre | 153 057 | 2 117 936 | 148 355 | 172 596 |
| 26.7 | - Taille, façonnage et finissage de pierres ornementales et de construction | 15 585 | 205 130 | 14 751 | 16 321 |
| 26.8 | - Fabrication d'autres produits minéraux non métalliques | 21 034 | 377 736 | 25 252 | 27 675 |
| 27 | Métallurgie | 1 479 808 | 20 870 272 | 1 893 640 | 1 794 468 |
| 27.1 | - Sidérurgie | 887 576 | 12 990 202 | 1 153 202 | 1 102 620 |
| 27.2 | - Fabrication de tubes | 14 089 | 202 866 | 18 566 | 18 194 |
| 27.3 | - Autres opérations de première transformation du fer et de l'acier | 89 822 | 1 274 228 | 124 282 | 120 906 |
| 27.4 | - Production de métaux non ferreux | 467 743 | 6 094 951 | 569 148 | 525 723 |
| 27.5 | - Fonderie | 20 577 | 308 024 | 28 441 | 27 025 |
| 28 | Travail des métaux | 732 065 | 8 338 511 | 737 589 | 740 531 |
| 28.1 | - Fabrication d'éléments en métal pour la construction | 256 493 | 2 792 936 | 227 627 | 263 213 |
| 28.2 | - Fabrication de réservoirs métalliques et de chaudières pour le chauffage central | 102 352 | 977 322 | 90 476 | 76 623 |
| 28.3 | - Fabrication de générateurs de vapeur | 66 321 | 538 660 | 50 944 | 39 501 |

(1) Livraisons y compris les traitements et services industriels et le travail à façon fourni à l'étranger.

PRODCOM - Livraisons par activité

Valeur de la production industrielle (1) suivant l'activité principale de l'établissement (chiffres provisoires en 1 000 €) - suite

| Code NACE | Activité | 2006 | 2006 | 2007 | |
|-----------|---|----------------|------------------|----------------|----------------|
| | | Décembre | | Janvier | Février |
| 28.4 | - Forge; emboutissage, estampage et profilage des métaux; métallurgie des poudres | 21 931 | 308 368 | 31 469 | 31 716 |
| 28.5 | - Traitement et revêtement des métaux; mécanique générale | 112 752 | 1 454 727 | 130 336 | 129 724 |
| 28.6 | - Fabrication de coutellerie, d'outillage et de quincaillerie | 29 347 | 442 634 | 38 745 | 35 838 |
| 28.7 | - Fabrication d'autres ouvrages en métaux | 142 868 | 1 823 865 | 167 992 | 163 916 |
| 29 | Fabrication de machines et équipements | 891 035 | 9 082 251 | 792 596 | 790 453 |
| 29.1 | - Fabrication d'équipements mécaniques à l'exclusion des moteurs pour avions, véhicules et motocycles | 210 521 | 2 370 658 | 205 534 | 210 504 |
| 29.2 | - Fabrication d'autres machines d'usage général | 289 053 | 2 998 662 | 277 310 | 264 664 |
| 29.3 | - Fabrication de machines agricoles et forestières | 67 833 | 612 037 | 45 595 | 61 034 |
| 29.4 | - Fabrication de machines-outils | 35 911 | 328 073 | 34 846 | 27 822 |
| 29.5 | - Fabrication d'autres machines d'usage spécifique | 204 197 | 2 170 002 | 190 906 | 186 409 |
| 29.6 | - Fabrication d'armes et de munitions | 59 979 | 293 670 | 11 214 | 16 412 |
| 29.7 | - Fabrication d'appareils domestiques | 23 540 | 309 150 | 27 191 | 23 609 |
| 30 | Fabrication de machines de bureau et de matériel informatique | 38 511 | 397 630 | 24 553 | 26 873 |
| 31 | Fabrication de machines et appareils électriques | 388 080 | 4 578 622 | 384 975 | 379 609 |
| 31.1 | - Fabrication de moteurs, génératrices et transformateurs électriques | 63 241 | 721 620 | 66 273 | 60 054 |
| 31.2 | - Fabrication de matériel de distribution et de commande électrique | 93 102 | 964 854 | 81 981 | 86 087 |
| 31.3 | - Fabrication de fils et câbles isolés | 45 589 | 670 159 | 55 662 | 49 279 |
| 31.4 | - Fabrication d'accumulateurs et de piles électriques | 16 666 | 198 516 | 15 610 | 14 388 |
| 31.5 | - Fabrication de lampes et d'appareils d'éclairage | 49 493 | 663 179 | 47 506 | 42 221 |
| 31.6 | - Fabrication d'autres matériels électriques | 119 990 | 1 360 293 | 117 942 | 127 581 |
| 32 | Fabrication d'équipements de radio, télévision et communication | 169 447 | 2 125 130 | 141 831 | 156 801 |
| 32.1 | - Fabrication de composants électroniques | 51 201 | 532 973 | 41 303 | 45 270 |

(1) Livraisons y compris les traitements et services industriels et le travail à façon fourni à l'étranger.

PRODCOM - Livraisons par activité

Valeur de la production industrielle (1) suivant l'activité principale de l'établissement (chiffres provisoires en 1 000 €) - suite

| Code NACE | Activité | 2006 | 2006 | 2007 | |
|-----------|--|------------------|-------------------|------------------|------------------|
| | | Décembre | | Janvier | Février |
| 32.2 | - Fabrication d'appareils d'émission, de transmission et de téléphonie | 45 030 | 557 896 | 40 630 | 49 956 |
| 32.3 | - Fabrication d'appareils de réception, enregistrement ou reproduction du son et de l'image | 73 217 | 1 034 261 | 59 898 | 61 574 |
| 33 | Fabrication d'instruments médicaux, de précision, d'optique et d'horlogerie | 110 649 | 1 075 612 | 92 133 | 89 581 |
| 33.1 | - Fabrication de matériel médico-chirurgical et d'orthopédie | 21 391 | 240 047 | 20 937 | 22 537 |
| 33.2 | - Fabrication d'instruments de mesure, de contrôle et de navigation | 66 432 | 631 844 | 58 072 | 51 590 |
| 33.3 | - Fabrication d'équipements de contrôle des processus industriels | 14 631 | 136 884 | 7 889 | 10 039 |
| 33.4 | - Fabrication d'instruments d'optique et de matériel photographique | 7 725 | 60 804 | 4 793 | 4 996 |
| 33.5 | - Horlogerie | 470 | 6 032 | 442 | 419 |
| 34 | Construction et assemblage de véhicules automobiles, de remorques et semi-remorques | 1 249 405 | 17 395 021 | 1 449 295 | 1 380 485 |
| 34.1 | - Construction et assemblage de véhicules automobiles | 896 299 | 12 491 995 | 1 041 702 | 961 265 |
| 34.2 | - Fabrication de carrosseries, remorques et caravanes | 138 186 | 1 648 418 | 141 574 | 144 599 |
| 34.3 | - Fabrication de parties et accessoires pour les véhicules automobiles et pour leurs moteurs | 214 920 | 3 254 608 | 266 019 | 274 621 |
| 35 | Fabrication d'autres matériels de transport | 148 247 | 1 494 297 | 124 520 | 120 310 |
| 35.1 | - Construction navale | 11 948 | 140 967 | 11 053 | 9 297 |
| 35.2 | - Construction de matériel ferroviaire roulant | 21 916 | 233 619 | 25 359 | 19 050 |
| 35.3 | - Construction aéronautique et spatiale | 109 772 | 1 048 028 | 81 573 | 85 269 |
| 35.4 | - Fabrication de motocycles et de bicyclettes | 4 611 | 71 683 | 6 535 | 6 694 |
| 36 | Fabrication de meubles; industries diverses | 219 558 | 2 658 130 | 227 073 | 233 130 |
| 36.1 | - Fabrication de meubles | 161 248 | 2 067 360 | 172 341 | 181 744 |
| 36.2 | - Travail des pierres précieuses et fabrication de bijoux | 39 909 | 342 680 | 33 809 | 34 544 |
| 36.4 | - Fabrication d'articles de sport | 958 | 15 826 | 623 | 1 010 |
| 36.5 | - Fabrication de jeux et jouets | 8 328 | 122 161 | 9 755 | 7 267 |

(1) Livraisons y compris les traitements et services industriels et le travail à façon fourni à l'étranger.

PRODCOM - Livraisons par activité

Valeur de la production industrielle (1) suivant l'activité principale de l'établissement (chiffres provisoires en 1 000 €) - suite et fin

| Code NACE | Activité | 2006 Décembre | 2006 | 2007 Janvier | Février |
|--------------|---|-------------------|--------------------|-------------------|-------------------|
| 36.A | - Autres industries diverses, y compris la fabrication d'instruments de musique (36.A = 36.3 + 36.6) | 9 115 | 110 104 | 10 545 | 8 565 |
| | Total | 12 126 879 | 152 081 217 | 12 930 583 | 12 607 315 |

(1) Livraisons y compris les traitements et services industriels et le travail à façon fourni à l'étranger.

PRODCOM - Emploi, heures et salaires

Emploi, heures et salaires suivant l'activité principale de l'établissement (chiffres provisoires)

| Code NACE | Activité | | 2006 | 2006 | 2007 | |
|-----------|--|----------------------------------|------------------|------------------|------------------|------------------|
| | | | Décembre | | Janvier | Février |
| 14 | Autres industries extractives | Nbre d'ouvriers | 2 609 | 2 487 | 2 601 | 2 683 |
| | | Nbre d'employés | 807 | 782 | 806 | 819 |
| | | Total | 3 416 | 3 270 | 3 407 | 3 502 |
| | | Nbre d'heures (1) | 356 457 | 416 691 | 450 409 | 452 241 |
| | | Salaires trimestriels (2) | 30 276 | 102 314 | | |
| 14.1 | - Extraction de pierres | Nbre d'ouvriers | 1 371 | 1 242 | 1 359 | 1 364 |
| | | Nbre d'employés | 314 | 300 | 316 | 317 |
| | | Total | 1 685 | 1 542 | 1 675 | 1 681 |
| | | Nbre d'heures (1) | 173 281 | 197 374 | 220 616 | 217 277 |
| | | Salaires trimestriels (2) | 15 636 | 49 322 | | |
| 14.2 | - Extraction de sables et d'argiles | Nbre d'ouvriers | 1 064 | 1 066 | 1 073 | 1 151 |
| | | Nbre d'employés | 373 | 361 | 376 | 388 |
| | | Total | 1 437 | 1 428 | 1 449 | 1 539 |
| | | Nbre d'heures (1) | 152 026 | 181 662 | 189 097 | 198 211 |
| | | Salaires trimestriels (2) | 11 939 | 41 664 | | |
| 14.C | - Extractions minérales n.d.a. (14.B = 14.1 + 14.3 + 14.4 + 14.5) | Nbre d'ouvriers | 1 545 | 1 421 | 1 528 | 1 532 |
| | | Nbre d'employés | 434 | 421 | 430 | 431 |
| | | Total | 1 979 | 1 842 | 1 958 | 1 963 |
| | | Nbre d'heures (1) | 204 431 | 235 028 | 261 312 | 254 030 |
| | | Salaires trimestriels (2) | 18 337 | 60 650 | | |
| 1C | Industries alimentaires (1C= 15 sauf abattoirs et laiteries) | Nbre d'ouvriers | 47 377 | 46 607 | 47 218 | 47 349 |
| | | Nbre d'employés | 19 338 | 19 206 | 19 286 | 19 347 |
| | | Total | 66 715 | 65 814 | 66 504 | 66 696 |
| | | Nbre d'heures (1) | 7 263 461 | 7 936 077 | 8 732 302 | 7 890 165 |
| | | Salaires trimestriels (2) | 533 649 | 1 802 190 | | |
| 15.B | - Industrie des viandes (15B= 15.1 sauf l'abattage) | Nbre d'ouvriers | 10 262 | 10 141 | 10 166 | 10 216 |
| | | Nbre d'employés | 1 932 | 1 889 | 1 967 | 1 968 |
| | | Total | 12 194 | 12 031 | 12 133 | 12 184 |
| | | Nbre d'heures (1) | 1 374 325 | 1 475 469 | 1 610 398 | 1 471 742 |
| | | Salaires trimestriels (2) | 84 054 | 282 684 | | |
| 15.2 | - Transformation et conservation de poisson et fabrication de produits à base de poisson | Nbre d'ouvriers | 983 | 950 | 961 | 962 |
| | | Nbre d'employés | 390 | 396 | 396 | 395 |
| | | Total | 1 373 | 1 347 | 1 357 | 1 357 |
| | | Nbre d'heures (1) | 160 798 | 167 931 | 181 848 | 162 939 |
| | | Salaires trimestriels (2) | 10 207 | 33 894 | | |
| 15.3 | - Transformation et conservation de fruits et légumes | Nbre d'ouvriers | 5 742 | 5 674 | 5 808 | 5 813 |
| | | Nbre d'employés | 1 614 | 1 609 | 1 634 | 1 645 |
| | | Total | 7 356 | 7 283 | 7 442 | 7 458 |
| | | Nbre d'heures (1) | 768 338 | 888 225 | 983 585 | 902 491 |
| | | Salaires trimestriels (2) | 55 129 | 185 697 | | |
| 15.4 | - Industrie des corps gras | Nbre d'ouvriers | 620 | 629 | 618 | 615 |
| | | Nbre d'employés | 558 | 553 | 560 | 561 |
| | | Total | 1 178 | 1 182 | 1 178 | 1 176 |
| | | Nbre d'heures (1) | 132 759 | 149 087 | 164 145 | 148 183 |
| | | Salaires trimestriels (2) | 13 363 | 47 499 | | |
| 15.C | - Glaces de consommation (15.C = 15.52) | Nbre d'ouvriers | 1 079 | 1 134 | 1 073 | 1 086 |
| | | Nbre d'employés | 210 | 210 | 212 | 212 |
| | | Total | 1 289 | 1 344 | 1 285 | 1 298 |
| | | Nbre d'heures (1) | 115 121 | 160 588 | 156 959 | 156 365 |
| | | Salaires trimestriels (2) | 8 776 | 31 792 | | |
| 15.6 | - Travail des grains et fabrication de produits amylacés | Nbre d'ouvriers | 2 131 | 2 088 | 2 093 | 2 080 |
| | | Nbre d'employés | 1 522 | 1 548 | 1 526 | 1 517 |
| | | Total | 3 653 | 3 637 | 3 619 | 3 597 |
| | | Nbre d'heures (1) | 424 820 | 480 646 | 508 396 | 466 327 |
| | | Salaires trimestriels (2) | 40 167 | 135 129 | | |
| 15.7 | - Fabrication d'aliments pour animaux | Nbre d'ouvriers | 1 513 | 1 481 | 1 505 | 1 511 |
| | | Nbre d'employés | 1 361 | 1 351 | 1 351 | 1 349 |
| | | Total | 2 874 | 2 832 | 2 856 | 2 860 |
| | | Nbre d'heures (1) | 331 616 | 375 484 | 421 083 | 378 704 |
| | | Salaires trimestriels (2) | 25 940 | 87 603 | | |

(1) Jusque décembre 1998 heures-ouvriers, à partir de janvier 1999 heures prestées par les travailleurs (employés et ouvriers).

(2) Salaires et traitements bruts du trimestre, des employés et ouvriers occupés dans les divisions industrielles (en 1000 €).

PRODCOM - Emploi, heures et salaires

Emploi, heures et salaires suivant l'activité principale de l'établissement (chiffres provisoires) - suite

| Code NACE | Activité | | 2006 | 2006 | 2007 | |
|-----------|---|---------------------------|------------------|------------------|------------------|------------------|
| | | | Décembre | | Janvier | Février |
| 15.8 | - Autres industries alimentaires | Nbre d'ouvriers | 19 738 | 19 151 | 19 673 | 19 584 |
| | | Nbre d'employés | 8 300 | 8 136 | 8 221 | 8 204 |
| | | Total | 28 038 | 27 287 | 27 894 | 27 788 |
| | | Nbre d'heures (1) | 3 006 317 | 3 138 564 | 3 509 544 | 3 110 162 |
| | | Salaires trimestriels (2) | 209 883 | 679 244 | | |
| 15.9 | - Industrie des boissons | Nbre d'ouvriers | 5 309 | 5 356 | 5 321 | 5 482 |
| | | Nbre d'employés | 3 451 | 3 512 | 3 419 | 3 496 |
| | | Total | 8 760 | 8 868 | 8 740 | 8 978 |
| | | Nbre d'heures (1) | 949 367 | 1 100 080 | 1 196 344 | 1 093 252 |
| | | Salaires trimestriels (2) | 86 130 | 318 648 | | |
| 16 | Industrie du tabac | Nbre d'ouvriers | 1 186 | 1 218 | 1 199 | 1 198 |
| | | Nbre d'employés | 441 | 444 | 445 | 444 |
| | | Total | 1 627 | 1 663 | 1 644 | 1 642 |
| | | Nbre d'heures (1) | 155 451 | 180 972 | 210 018 | 195 118 |
| | | Salaires trimestriels (2) | 12 608 | 41 660 | | |
| 17 | Industrie textile | Nbre d'ouvriers | 22 282 | 22 844 | 22 283 | 22 282 |
| | | Nbre d'employés | 4 887 | 4 912 | 4 867 | 4 859 |
| | | Total | 27 169 | 27 757 | 27 150 | 27 141 |
| | | Nbre d'heures (1) | 2 638 071 | 3 200 593 | 3 503 072 | 3 249 217 |
| | | Salaires trimestriels (2) | 160 412 | 603 984 | | |
| 17.1 | - Filature | Nbre d'ouvriers | 2 002 | 2 063 | 1 999 | 2 000 |
| | | Nbre d'employés | 221 | 226 | 223 | 225 |
| | | Total | 2 223 | 2 290 | 2 222 | 2 225 |
| | | Nbre d'heures (1) | 191 744 | 235 738 | 256 452 | 234 964 |
| | | Salaires trimestriels (2) | 10 447 | 40 709 | | |
| 17.2 | - Tissage | Nbre d'ouvriers | 5 224 | 5 446 | 5 200 | 5 186 |
| | | Nbre d'employés | 1 211 | 1 247 | 1 174 | 1 164 |
| | | Total | 6 435 | 6 693 | 6 374 | 6 350 |
| | | Nbre d'heures (1) | 636 989 | 769 976 | 825 346 | 759 496 |
| | | Salaires trimestriels (2) | 39 956 | 148 965 | | |
| 17.3 | - Ennoblement textile | Nbre d'ouvriers | 1 323 | 1 478 | 1 306 | 1 298 |
| | | Nbre d'employés | 318 | 339 | 327 | 329 |
| | | Total | 1 641 | 1 818 | 1 633 | 1 627 |
| | | Nbre d'heures (1) | 149 709 | 203 215 | 206 570 | 191 759 |
| | | Salaires trimestriels (2) | 8 898 | 36 741 | | |
| 17.4 | - Fabrication d'articles confectionnés en textile, sauf habillement | Nbre d'ouvriers | 3 109 | 3 121 | 3 112 | 3 117 |
| | | Nbre d'employés | 726 | 720 | 733 | 731 |
| | | Total | 3 835 | 3 842 | 3 845 | 3 848 |
| | | Nbre d'heures (1) | 374 075 | 440 914 | 490 780 | 458 774 |
| | | Salaires trimestriels (2) | 21 441 | 76 888 | | |
| 17.5 | - Autres industries textiles | Nbre d'ouvriers | 9 902 | 9 983 | 9 927 | 9 944 |
| | | Nbre d'employés | 2 265 | 2 230 | 2 263 | 2 263 |
| | | Total | 12 167 | 12 213 | 12 190 | 12 207 |
| | | Nbre d'heures (1) | 1 209 501 | 1 455 564 | 1 619 708 | 1 506 219 |
| | | Salaires trimestriels (2) | 75 549 | 285 039 | | |
| 17.6 | - Fabrication d'étoffes à mailles | Nbre d'ouvriers | 328 | 329 | 337 | 338 |
| | | Nbre d'employés | 87 | 85 | 88 | 88 |
| | | Total | 415 | 415 | 425 | 426 |
| | | Nbre d'heures (1) | 40 295 | 49 244 | 58 670 | 54 560 |
| | | Salaires trimestriels (2) | 2 482 | 8 973 | | |
| 17.7 | - Fabrication d'articles à mailles | Nbre d'ouvriers | 394 | 421 | 402 | 399 |
| | | Nbre d'employés | 59 | 62 | 59 | 59 |
| | | Total | 453 | 483 | 461 | 458 |
| | | Nbre d'heures (1) | 35 758 | 45 937 | 45 546 | 43 445 |
| | | Salaires trimestriels (2) | 1 639 | 6 670 | | |
| 18 | Industrie de l'habillement et des fourrures | Nbre d'ouvriers | 3 603 | 3 687 | 3 566 | 3 561 |
| | | Nbre d'employés | 1 807 | 1 777 | 1 795 | 1 804 |
| | | Total | 5 410 | 5 465 | 5 361 | 5 365 |
| | | Nbre d'heures (1) | 501 527 | 582 889 | 657 158 | 598 240 |
| | | Salaires trimestriels (2) | 30 528 | 114 875 | | |

(1) Jusque décembre 1998 heures-ouvriers, à partir de janvier 1999 heures prestées par les travailleurs (employés et ouvriers).

(2) Salaires et traitements bruts du trimestre, des employés et ouvriers occupés dans les divisions industrielles (en 1000 €).

PRODCOM - Emploi, heures et salaires

Emploi, heures et salaires suivant l'activité principale de l'établissement (chiffres provisoires) - suite

| Code NACE | Activité | | 2006 | 2006 | 2007 | |
|-----------|--|----------------------------------|------------------|------------------|------------------|------------------|
| | | | Décembre | | Janvier | Février |
| 18.2 | - Fabrication d'autres vêtements et d'accessoires | Nbre d'ouvriers | 3 402 | 3 482 | 3 372 | 3 359 |
| | | Nbre d'employés | 1 771 | 1 741 | 1 760 | 1 766 |
| | | Total | 5 173 | 5 223 | 5 132 | 5 125 |
| | | Nbre d'heures (1) | 481 549 | 559 174 | 632 525 | 575 876 |
| | | Salaires trimestriels (2) | 29 335 | 110 776 | | |
| 19 | Industrie du cuir et de la chaussure | Nbre d'ouvriers | 911 | 943 | 892 | 894 |
| | | Nbre d'employés | 361 | 354 | 366 | 366 |
| | | Total | 1 272 | 1 298 | 1 258 | 1 260 |
| | | Nbre d'heures (1) | 125 599 | 145 495 | 160 009 | 141 743 |
| | | Salaires trimestriels (2) | 9 812 | 32 697 | | |
| 19.A | - Apprêt et tannage des cuirs et fabrication d'articles de voyage et de maroquinerie (19.A = 19.1 + 19.2) | Nbre d'ouvriers | ## | ## | ## | ## |
| | | Nbre d'employés | ## | ## | ## | ## |
| | | Total | 1 068 | 1 086 | 1 068 | 1 065 |
| | | Nbre d'heures (1) | 108 804 | 124 472 | 135 570 | 121 033 |
| | | Salaires trimestriels (2) | 8 754 | 29 118 | | |
| 19.3 | - Fabrication de chaussures | Nbre d'ouvriers | ## | ## | ## | ## |
| | | Nbre d'employés | ## | ## | ## | ## |
| | | Total | 204 | 211 | 190 | 195 |
| | | Nbre d'heures (1) | 16 795 | 21 023 | 24 439 | 20 710 |
| | | Salaires trimestriels (2) | 1 059 | 3 579 | | |
| 20 | Travail du bois et fabrication d'articles en bois, liège, vannerie ou sparterie à l'exclusion des meubles | Nbre d'ouvriers | 8 094 | 8 042 | 8 029 | 8 071 |
| | | Nbre d'employés | 2 218 | 2 180 | 2 246 | 2 259 |
| | | Total | 10 312 | 10 223 | 10 275 | 10 330 |
| | | Nbre d'heures (1) | 1 166 880 | 1 344 036 | 1 422 302 | 1 326 935 |
| | | Salaires trimestriels (2) | 66 828 | 245 317 | | |
| 20.1 | - Sciage et rabotage du bois, imprégnation du bois | Nbre d'ouvriers | 1 246 | 1 232 | 1 229 | 1 259 |
| | | Nbre d'employés | 247 | 256 | 248 | 247 |
| | | Total | 1 493 | 1 488 | 1 477 | 1 506 |
| | | Nbre d'heures (1) | 154 837 | 184 527 | 199 244 | 188 762 |
| | | Salaires trimestriels (2) | 7 586 | 29 352 | | |
| 20.2 | - Fabrication de panneaux de bois | Nbre d'ouvriers | 2 744 | 2 770 | 2 727 | 2 727 |
| | | Nbre d'employés | 803 | 776 | 823 | 824 |
| | | Total | 3 547 | 3 547 | 3 550 | 3 551 |
| | | Nbre d'heures (1) | 448 501 | 501 107 | 527 088 | 458 293 |
| | | Salaires trimestriels (2) | 28 249 | 101 304 | | |
| 20.3 | - Fabrication de charpentes et de menuiseries | Nbre d'ouvriers | 2 945 | 2 898 | 2 927 | 2 933 |
| | | Nbre d'employés | 806 | 786 | 814 | 824 |
| | | Total | 3 751 | 3 684 | 3 741 | 3 757 |
| | | Nbre d'heures (1) | 399 025 | 468 785 | 488 936 | 489 555 |
| | | Salaires trimestriels (2) | 22 410 | 81 860 | | |
| 20.4 | - Fabrication d'emballages en bois | Nbre d'ouvriers | 820 | 794 | 813 | 818 |
| | | Nbre d'employés | 151 | 149 | 148 | 149 |
| | | Total | 971 | 943 | 961 | 967 |
| | | Nbre d'heures (1) | 100 397 | 118 700 | 128 083 | 121 073 |
| | | Salaires trimestriels (2) | 5 366 | 20 652 | | |
| 20.5 | - Fabrication d'objets divers en bois, liège, vannerie et sparterie | Nbre d'ouvriers | 339 | 347 | 333 | 334 |
| | | Nbre d'employés | 211 | 210 | 213 | 215 |
| | | Total | 550 | 558 | 546 | 549 |
| | | Nbre d'heures (1) | 64 120 | 70 915 | 78 951 | 69 252 |
| | | Salaires trimestriels (2) | 3 216 | 12 150 | | |
| 21 | Fabrication de pâte à papier, de papier et d'articles en papier | Nbre d'ouvriers | 10 396 | 10 586 | 10 429 | 10 442 |
| | | Nbre d'employés | 3 548 | 3 603 | 3 550 | 3 559 |
| | | Total | 13 944 | 14 189 | 13 979 | 14 001 |
| | | Nbre d'heures (1) | 1 506 819 | 1 773 400 | 1 898 305 | 1 750 644 |
| | | Salaires trimestriels (2) | 129 369 | 447 173 | | |
| 21.1 | - Fabrication de pâte à papier, de papier et de carton | Nbre d'ouvriers | 2 933 | 2 963 | 2 948 | 2 947 |
| | | Nbre d'employés | 1 198 | 1 205 | 1 201 | 1 192 |
| | | Total | 4 131 | 4 168 | 4 149 | 4 139 |
| | | Nbre d'heures (1) | 466 767 | 518 917 | 512 179 | 500 633 |
| | | Salaires trimestriels (2) | 46 254 | 159 185 | | |

(1) Jusqu'à décembre 1998 heures-ouvriers, à partir de janvier 1999 heures prestées par les travailleurs (employés et ouvriers).

(2) Salaires et traitements bruts du trimestre, des employés et ouvriers occupés dans les divisions industrielles (en 1000 €).

PRODCOM - Emploi, heures et salaires

Emploi, heures et salaires suivant l'activité principale de l'établissement (chiffres provisoires) - suite

| Code NACE | Activité | | 2006 | 2006 | 2007 | |
|-----------|--|----------------------------------|------------------|------------------|------------------|------------------|
| | | | Décembre | | Janvier | Février |
| 21.2 | - Fabrication d'articles en papier ou en carton | Nbre d'ouvriers | 7 463 | 7 622 | 7 481 | 7 495 |
| | | Nbre d'employés | 2 350 | 2 398 | 2 349 | 2 367 |
| | | Total | 9 813 | 10 020 | 9 830 | 9 862 |
| | | Nbre d'heures (1) | 1 040 052 | 1 254 483 | 1 386 126 | 1 250 011 |
| | | Salaires trimestriels (2) | 83 114 | 287 987 | | |
| 22 | Edition, imprimerie, reproduction | Nbre d'ouvriers | 10 201 | 10 133 | 10 193 | 10 232 |
| | | Nbre d'employés | 13 490 | 13 471 | 13 771 | 13 777 |
| | | Total | 23 691 | 23 604 | 23 964 | 24 009 |
| | | Nbre d'heures (1) | 2 729 826 | 3 014 160 | 3 328 139 | 2 993 954 |
| | | Salaires trimestriels (2) | 239 880 | 823 337 | | |
| 22.A | - Édition et reproduction des enregistrements (22.A = 22.1 + 22.3) | Nbre d'ouvriers | 1 268 | 1 249 | 1 220 | 1 222 |
| | | Nbre d'employés | 9 035 | 9 018 | 9 284 | 9 258 |
| | | Total | 10 303 | 10 267 | 10 504 | 10 480 |
| | | Nbre d'heures (1) | 1 250 181 | 1 355 157 | 1 492 072 | 1 311 333 |
| | | Salaires trimestriels (2) | 118 840 | 416 283 | | |
| 22.2 | - Imprimerie et activités annexes | Nbre d'ouvriers | 8 933 | 8 884 | 8 973 | 9 010 |
| | | Nbre d'employés | 4 455 | 4 452 | 4 487 | 4 519 |
| | | Total | 13 388 | 13 337 | 13 460 | 13 529 |
| | | Nbre d'heures (1) | 1 479 645 | 1 659 002 | 1 836 067 | 1 682 621 |
| | | Salaires trimestriels (2) | 121 040 | 407 054 | | |
| 24 | Fabrication de produits chimiques | Nbre d'ouvriers | 27 829 | 27 952 | 27 387 | 27 305 |
| | | Nbre d'employés | 38 104 | 37 648 | 37 591 | 37 618 |
| | | Total | 65 933 | 65 601 | 64 978 | 64 923 |
| | | Nbre d'heures (1) | 7 158 384 | 8 278 693 | 9 118 512 | 8 390 934 |
| | | Salaires trimestriels (2) | 855 471 | 3 011 655 | | |
| 24.1 | - Fabrication de produits chimiques de base | Nbre d'ouvriers | 12 399 | 12 324 | 12 249 | 12 233 |
| | | Nbre d'employés | 15 152 | 15 062 | 15 411 | 15 352 |
| | | Total | 27 551 | 27 387 | 27 660 | 27 585 |
| | | Nbre d'heures (1) | 3 150 277 | 3 478 158 | 3 881 851 | 3 534 840 |
| | | Salaires trimestriels (2) | 382 831 | 1 341 517 | | |
| 24.2 | - Fabrication de produits agrochimiques | Nbre d'ouvriers | 81 | 80 | 82 | 81 |
| | | Nbre d'employés | 259 | 277 | 254 | 255 |
| | | Total | 340 | 357 | 336 | 336 |
| | | Nbre d'heures (1) | 32 249 | 43 645 | 45 825 | 42 450 |
| | | Salaires trimestriels (2) | 4 813 | 16 673 | | |
| 24.3 | - Fabrication de peintures, vernis, encres d'imprimerie et mastics | Nbre d'ouvriers | 1 173 | 1 200 | 1 110 | 1 091 |
| | | Nbre d'employés | 2 020 | 1 999 | 2 020 | 1 998 |
| | | Total | 3 193 | 3 199 | 3 130 | 3 089 |
| | | Nbre d'heures (1) | 368 523 | 439 442 | 445 913 | 422 866 |
| | | Salaires trimestriels (2) | 36 816 | 130 284 | | |
| 24.4 | - Fabrication de produits pharmaceutiques et de produits chimiques et botaniques à usage médical | Nbre d'ouvriers | 5 875 | 5 899 | 5 845 | 5 800 |
| | | Nbre d'employés | 13 142 | 12 726 | 13 230 | 13 325 |
| | | Total | 19 017 | 18 626 | 19 075 | 19 125 |
| | | Nbre d'heures (1) | 1 979 218 | 2 358 550 | 2 710 441 | 2 543 895 |
| | | Salaires trimestriels (2) | 252 502 | 884 373 | | |
| 24.5 | - Fabrication de savons et détergents, de produits d'entretien, parfums et cosmétiques | Nbre d'ouvriers | 2 800 | 2 781 | 2 775 | 2 786 |
| | | Nbre d'employés | 1 631 | 1 612 | 1 617 | 1 626 |
| | | Total | 4 431 | 4 393 | 4 392 | 4 412 |
| | | Nbre d'heures (1) | 447 538 | 533 383 | 616 811 | 550 516 |
| | | Salaires trimestriels (2) | 39 119 | 134 521 | | |
| 24.A | - Fabrication de produits agrochimiques et d'autres produits chimiques (24.A = 24.2 + 24.6) | Nbre d'ouvriers | 3 980 | 4 118 | 3 806 | 3 789 |
| | | Nbre d'employés | 5 755 | 5 844 | 4 903 | 4 906 |
| | | Total | 9 735 | 9 962 | 8 709 | 8 695 |
| | | Nbre d'heures (1) | 996 419 | 1 228 050 | 1 200 915 | 1 091 819 |
| | | Salaires trimestriels (2) | 128 689 | 465 504 | | |
| 24.6 | - Fabrication d'autres produits chimiques | Nbre d'ouvriers | 3 899 | 4 038 | 3 724 | 3 708 |
| | | Nbre d'employés | 5 496 | 5 566 | 4 649 | 4 651 |
| | | Total | 9 395 | 9 604 | 8 373 | 8 359 |
| | | Nbre d'heures (1) | 964 170 | 1 184 405 | 1 155 090 | 1 049 369 |
| | | Salaires trimestriels (2) | 123 876 | 448 831 | | |

(1) Jusque décembre 1998 heures-ouvriers, à partir de janvier 1999 heures prestées par les travailleurs (employés et ouvriers).

(2) Salaires et traitements bruts du trimestre, des employés et ouvriers occupés dans les divisions industrielles (en 1000 €).

PRODCOM - Emploi, heures et salaires

Emploi, heures et salaires suivant l'activité principale de l'établissement (chiffres provisoires) - suite

| Code NACE | Activité | | 2006 | 2006 | 2007 | |
|-----------|---|----------------------------------|------------------|------------------|------------------|------------------|
| | | | Décembre | | Janvier | Février |
| 24.7 | - Fabrication de fibres artificielles ou synthétiques | Nbre d'ouvriers | 1 602 | 1 628 | 1 602 | 1 606 |
| | | Nbre d'employés | 404 | 403 | 410 | 411 |
| | | Total | 2 006 | 2 032 | 2 012 | 2 017 |
| | | Nbre d'heures (1) | 216 409 | 241 107 | 262 581 | 246 998 |
| | | Salaires trimestriels (2) | 15 513 | 55 455 | | |
| 25 | Fabrication de produits en caoutchouc et en matières plastiques | Nbre d'ouvriers | 17 736 | 17 636 | 17 763 | 17 775 |
| | | Nbre d'employés | 7 547 | 7 613 | 7 596 | 7 593 |
| | | Total | 25 283 | 25 249 | 25 359 | 25 368 |
| | | Nbre d'heures (1) | 2 615 009 | 3 200 681 | 3 567 155 | 3 272 807 |
| | | Salaires trimestriels (2) | 226 268 | 782 031 | | |
| 25.1 | - Fabrication de produits en caoutchouc | Nbre d'ouvriers | 1 825 | 1 858 | 1 821 | 1 840 |
| | | Nbre d'employés | 691 | 735 | 690 | 689 |
| | | Total | 2 516 | 2 593 | 2 511 | 2 529 |
| | | Nbre d'heures (1) | 250 025 | 318 968 | 353 179 | 319 368 |
| | | Salaires trimestriels (2) | 25 029 | 82 284 | | |
| 25.2 | - Transformation des matières plastiques | Nbre d'ouvriers | 15 911 | 15 778 | 15 942 | 15 935 |
| | | Nbre d'employés | 6 856 | 6 877 | 6 906 | 6 904 |
| | | Total | 22 767 | 22 655 | 22 848 | 22 839 |
| | | Nbre d'heures (1) | 2 364 984 | 2 881 712 | 3 213 976 | 2 953 439 |
| | | Salaires trimestriels (2) | 201 239 | 699 746 | | |
| 26 | Fabrication d'autres produits minéraux non métalliques | Nbre d'ouvriers | 20 552 | 20 504 | 20 563 | 20 516 |
| | | Nbre d'employés | 6 666 | 6 760 | 6 661 | 6 697 |
| | | Total | 27 218 | 27 265 | 27 224 | 27 213 |
| | | Nbre d'heures (1) | 2 996 023 | 3 512 213 | 3 629 783 | 3 524 748 |
| | | Salaires trimestriels (2) | 237 872 | 842 635 | | |
| 26.1 | - Fabrication de verre et d'articles en verre | Nbre d'ouvriers | 6 807 | 6 890 | 6 761 | 6 710 |
| | | Nbre d'employés | 2 181 | 2 308 | 2 184 | 2 185 |
| | | Total | 8 988 | 9 199 | 8 945 | 8 895 |
| | | Nbre d'heures (1) | 993 486 | 1 163 668 | 1 196 594 | 1 131 938 |
| | | Salaires trimestriels (2) | 80 590 | 297 865 | | |
| 26.A | - Fabrication de carreaux et produits en céramique (26.A = 26.2 + 26.3) | Nbre d'ouvriers | 723 | 753 | 717 | 716 |
| | | Nbre d'employés | 210 | 218 | 210 | 210 |
| | | Total | 933 | 971 | 927 | 926 |
| | | Nbre d'heures (1) | 93 628 | 119 781 | 127 878 | 120 981 |
| | | Salaires trimestriels (2) | 7 818 | 28 474 | | |
| 26.4 | - Fabrication de tuiles, briques et autres produits en terre cuite pour la construction | Nbre d'ouvriers | 1 607 | 1 595 | 1 625 | 1 625 |
| | | Nbre d'employés | 354 | 341 | 355 | 356 |
| | | Total | 1 961 | 1 936 | 1 980 | 1 981 |
| | | Nbre d'heures (1) | 219 510 | 246 360 | 277 000 | 253 377 |
| | | Salaires trimestriels (2) | 16 970 | 56 280 | | |
| 26.5 | - Fabrication de ciment, chaux et plâtre | Nbre d'ouvriers | 1 029 | 1 035 | 1 021 | 1 023 |
| | | Nbre d'employés | 674 | 680 | 666 | 674 |
| | | Total | 1 703 | 1 716 | 1 687 | 1 697 |
| | | Nbre d'heures (1) | 209 096 | 234 169 | 246 257 | 230 654 |
| | | Salaires trimestriels (2) | 21 831 | 82 026 | | |
| 26.6 | - Fabrication d'ouvrages en béton, en ciment ou en plâtre | Nbre d'ouvriers | 8 466 | 8 319 | 8 491 | 8 472 |
| | | Nbre d'employés | 2 509 | 2 482 | 2 507 | 2 532 |
| | | Total | 10 975 | 10 801 | 10 998 | 11 004 |
| | | Nbre d'heures (1) | 1 199 110 | 1 406 056 | 1 415 321 | 1 430 502 |
| | | Salaires trimestriels (2) | 90 384 | 306 836 | | |
| 26.7 | - Taille, façonnage et finissage de pierres ornementales et de construction | Nbre d'ouvriers | 1 055 | 1 047 | 1 068 | 1 087 |
| | | Nbre d'employés | 321 | 319 | 322 | 320 |
| | | Total | 1 376 | 1 367 | 1 390 | 1 407 |
| | | Nbre d'heures (1) | 148 678 | 176 142 | 179 154 | 182 463 |
| | | Salaires trimestriels (2) | 8 792 | 32 068 | | |
| 26.8 | - Fabrication d'autres produits minéraux non métalliques | Nbre d'ouvriers | 865 | 862 | 880 | 883 |
| | | Nbre d'employés | 417 | 409 | 417 | 420 |
| | | Total | 1 282 | 1 271 | 1 297 | 1 303 |
| | | Nbre d'heures (1) | 132 515 | 166 034 | 187 579 | 174 833 |
| | | Salaires trimestriels (2) | 11 489 | 39 085 | | |

(1) Jusque décembre 1998 heures-ouvriers, à partir de janvier 1999 heures prestées par les travailleurs (employés et ouvriers).

(2) Salaires et traitements bruts du trimestre, des employés et ouvriers occupés dans les divisions industrielles (en 1000 €).

PRODCOM - Emploi, heures et salaires

Emploi, heures et salaires suivant l'activité principale de l'établissement (chiffres provisoires) - suite

| Code NACE | Activité | | 2006 | 2006 | 2007 | |
|-----------|--|----------------------------------|------------------|------------------|------------------|------------------|
| | | | Décembre | | Janvier | Février |
| 27 | Métallurgie | Nbre d'ouvriers | 22 492 | 22 375 | 22 566 | 22 553 |
| | | Nbre d'employés | 9 359 | 9 299 | 9 327 | 9 320 |
| | | Total | 31 851 | 31 675 | 31 893 | 31 873 |
| | | Nbre d'heures (1) | 3 658 098 | 4 074 050 | 4 486 968 | 4 109 995 |
| | | Salaires trimestriels (2) | 340 111 | 1 226 161 | | |
| 27.1 | - Sidérurgie | Nbre d'ouvriers | 12 069 | 12 080 | 12 083 | 12 072 |
| | | Nbre d'employés | 5 181 | 5 124 | 5 112 | 5 115 |
| | | Total | 17 250 | 17 205 | 17 195 | 17 187 |
| | | Nbre d'heures (1) | 2 077 147 | 2 246 722 | 2 428 183 | 2 215 834 |
| | | Salaires trimestriels (2) | 189 487 | 704 777 | | |
| 27.2 | - Fabrication de tubes | Nbre d'ouvriers | 714 | 687 | 719 | 721 |
| | | Nbre d'employés | 170 | 169 | 174 | 175 |
| | | Total | 884 | 856 | 893 | 896 |
| | | Nbre d'heures (1) | 87 162 | 104 208 | 123 634 | 113 049 |
| | | Salaires trimestriels (2) | 7 006 | 23 677 | | |
| 27.3 | - Autres opérations de première transformation du fer et de l'acier | Nbre d'ouvriers | 2 526 | 2 531 | 2 555 | 2 563 |
| | | Nbre d'employés | 1 086 | 1 088 | 1 100 | 1 091 |
| | | Total | 3 612 | 3 620 | 3 655 | 3 654 |
| | | Nbre d'heures (1) | 378 100 | 448 480 | 524 173 | 470 832 |
| | | Salaires trimestriels (2) | 38 900 | 133 290 | | |
| 27.4 | - Production de métaux non ferreux | Nbre d'ouvriers | 5 669 | 5 547 | 5 677 | 5 663 |
| | | Nbre d'employés | 2 599 | 2 581 | 2 613 | 2 612 |
| | | Total | 8 268 | 8 128 | 8 290 | 8 275 |
| | | Nbre d'heures (1) | 914 144 | 1 034 405 | 1 146 203 | 1 063 501 |
| | | Salaires trimestriels (2) | 89 981 | 309 348 | | |
| 27.5 | - Fonderie | Nbre d'ouvriers | 1 514 | 1 528 | 1 532 | 1 534 |
| | | Nbre d'employés | 323 | 337 | 328 | 327 |
| | | Total | 1 837 | 1 865 | 1 860 | 1 861 |
| | | Nbre d'heures (1) | 201 545 | 240 232 | 264 775 | 246 779 |
| | | Salaires trimestriels (2) | 14 737 | 55 068 | | |
| 28 | Travail des métaux | Nbre d'ouvriers | 37 808 | 37 413 | 37 754 | 37 876 |
| | | Nbre d'employés | 11 676 | 11 533 | 11 807 | 11 881 |
| | | Total | 49 484 | 48 946 | 49 561 | 49 757 |
| | | Nbre d'heures (1) | 5 143 647 | 6 150 291 | 6 770 243 | 6 434 311 |
| | | Salaires trimestriels (2) | 399 763 | 1 349 533 | | |
| 28.1 | - Fabrication d'éléments en métal pour la construction | Nbre d'ouvriers | 12 915 | 12 650 | 12 797 | 12 907 |
| | | Nbre d'employés | 3 707 | 3 622 | 3 726 | 3 764 |
| | | Total | 16 622 | 16 272 | 16 523 | 16 671 |
| | | Nbre d'heures (1) | 1 724 061 | 2 042 964 | 2 220 990 | 2 160 689 |
| | | Salaires trimestriels (2) | 123 885 | 414 007 | | |
| 28.2 | - Fabrication de réservoirs métalliques et de chaudières pour le chauffage central | Nbre d'ouvriers | 4 657 | 4 722 | 4 719 | 4 724 |
| | | Nbre d'employés | 1 908 | 1 909 | 1 943 | 1 951 |
| | | Total | 6 565 | 6 632 | 6 662 | 6 675 |
| | | Nbre d'heures (1) | 697 048 | 833 749 | 883 531 | 848 758 |
| | | Salaires trimestriels (2) | 59 893 | 201 008 | | |
| 28.3 | - Fabrication de générateurs de vapeur | Nbre d'ouvriers | 3 502 | 3 212 | 3 432 | 3 428 |
| | | Nbre d'employés | 989 | 916 | 1 005 | 1 000 |
| | | Total | 4 491 | 4 128 | 4 437 | 4 428 |
| | | Nbre d'heures (1) | 472 284 | 521 506 | 583 021 | 559 809 |
| | | Salaires trimestriels (2) | 35 475 | 115 595 | | |
| 28.4 | - Forge; emboutissage, estampage et profilage des métaux; métallurgie des poudres | Nbre d'ouvriers | 986 | 967 | 974 | 965 |
| | | Nbre d'employés | 270 | 268 | 277 | 284 |
| | | Total | 1 256 | 1 235 | 1 251 | 1 249 |
| | | Nbre d'heures (1) | 132 241 | 160 853 | 175 839 | 164 072 |
| | | Salaires trimestriels (2) | 8 719 | 31 802 | | |
| 28.5 | - Traitement et revêtement des métaux; mécanique générale | Nbre d'ouvriers | 8 042 | 8 089 | 8 202 | 8 261 |
| | | Nbre d'employés | 1 970 | 1 998 | 2 038 | 2 059 |
| | | Total | 10 012 | 10 087 | 10 240 | 10 320 |
| | | Nbre d'heures (1) | 1 042 821 | 1 271 815 | 1 444 207 | 1 314 426 |
| | | Salaires trimestriels (2) | 81 446 | 276 146 | | |

(1) Jusque décembre 1998 heures-ouvriers, à partir de janvier 1999 heures prestées par les travailleurs (employés et ouvriers).

(2) Salaires et traitements bruts du trimestre, des employés et ouvriers occupés dans les divisions industrielles (en 1000 €).

PRODCOM - Emploi, heures et salaires

Emploi, heures et salaires suivant l'activité principale de l'établissement (chiffres provisoires) - suite

| Code NACE | Activité | | 2006 | 2006 | 2007 | |
|-----------|---|----------------------------------|------------------|------------------|------------------|------------------|
| | | | Décembre | | Janvier | Février |
| 28.6 | - Fabrication de coutellerie, d'outillage et de quincaillerie | Nbre d'ouvriers | 1 729 | 1 747 | 1 753 | 1 691 |
| | | Nbre d'employés | 803 | 793 | 789 | 791 |
| | | Total | 2 532 | 2 541 | 2 542 | 2 482 |
| | | Nbre d'heures (1) | 270 433 | 325 424 | 359 723 | 337 553 |
| | | Salaires trimestriels (2) | 23 211 | 80 191 | | |
| 28.7 | - Fabrication d'autres ouvrages en métaux | Nbre d'ouvriers | 5 977 | 6 022 | 5 877 | 5 900 |
| | | Nbre d'employés | 2 029 | 2 025 | 2 029 | 2 032 |
| | | Total | 8 006 | 8 047 | 7 906 | 7 932 |
| | | Nbre d'heures (1) | 804 759 | 993 978 | 1 102 932 | 1 049 004 |
| | | Salaires trimestriels (2) | 67 135 | 230 783 | | |
| 29 | Fabrication de machines et équipements | Nbre d'ouvriers | 30 122 | 29 447 | 30 116 | 30 233 |
| | | Nbre d'employés | 15 105 | 14 808 | 15 110 | 15 154 |
| | | Total | 45 227 | 44 256 | 45 226 | 45 387 |
| | | Nbre d'heures (1) | 4 685 711 | 5 628 325 | 6 432 047 | 5 971 424 |
| | | Salaires trimestriels (2) | 411 247 | 1 400 981 | | |
| 29.1 | - Fabrication d'équipements mécaniques à l'exclusion des moteurs pour avions, véhicules et motocycles | Nbre d'ouvriers | 5 141 | 4 962 | 5 194 | 5 209 |
| | | Nbre d'employés | 3 397 | 3 296 | 3 419 | 3 424 |
| | | Total | 8 538 | 8 259 | 8 613 | 8 633 |
| | | Nbre d'heures (1) | 888 505 | 1 049 492 | 1 219 340 | 1 156 525 |
| | | Salaires trimestriels (2) | 92 328 | 296 471 | | |
| 29.2 | - Fabrication d'autres machines d'usage général | Nbre d'ouvriers | 8 918 | 8 743 | 8 694 | 8 746 |
| | | Nbre d'employés | 4 756 | 4 689 | 4 709 | 4 736 |
| | | Total | 13 674 | 13 433 | 13 403 | 13 482 |
| | | Nbre d'heures (1) | 1 485 425 | 1 761 102 | 1 914 782 | 1 806 577 |
| | | Salaires trimestriels (2) | 119 432 | 407 129 | | |
| 29.3 | - Fabrication de machines agricoles et forestières | Nbre d'ouvriers | 2 259 | 2 217 | 2 316 | 2 370 |
| | | Nbre d'employés | 850 | 812 | 850 | 848 |
| | | Total | 3 109 | 3 029 | 3 166 | 3 218 |
| | | Nbre d'heures (1) | 347 595 | 395 360 | 493 722 | 447 551 |
| | | Salaires trimestriels (2) | 28 971 | 96 029 | | |
| 29.4 | - Fabrication de machines-outils | Nbre d'ouvriers | 1 073 | 1 079 | 1 059 | 1 066 |
| | | Nbre d'employés | 539 | 541 | 541 | 541 |
| | | Total | 1 612 | 1 621 | 1 600 | 1 607 |
| | | Nbre d'heures (1) | 173 005 | 206 620 | 229 517 | 213 910 |
| | | Salaires trimestriels (2) | 13 705 | 49 049 | | |
| 29.5 | - Fabrication d'autres machines d'usage spécifique | Nbre d'ouvriers | 9 862 | 9 703 | 9 930 | 9 919 |
| | | Nbre d'employés | 4 222 | 4 168 | 4 245 | 4 250 |
| | | Total | 14 084 | 13 871 | 14 175 | 14 169 |
| | | Nbre d'heures (1) | 1 366 647 | 1 735 295 | 2 018 976 | 1 845 992 |
| | | Salaires trimestriels (2) | 122 458 | 428 664 | | |
| 29.6 | - Fabrication d'armes et de munitions | Nbre d'ouvriers | 1 112 | 1 083 | 1 174 | 1 182 |
| | | Nbre d'employés | 782 | 765 | 773 | 784 |
| | | Total | 1 894 | 1 849 | 1 947 | 1 966 |
| | | Nbre d'heures (1) | 189 032 | 208 995 | 232 355 | 215 065 |
| | | Salaires trimestriels (2) | 16 714 | 66 050 | | |
| 29.7 | - Fabrication d'appareils domestiques | Nbre d'ouvriers | 1 757 | 1 656 | 1 749 | 1 741 |
| | | Nbre d'employés | 559 | 535 | 573 | 571 |
| | | Total | 2 316 | 2 192 | 2 322 | 2 312 |
| | | Nbre d'heures (1) | 235 502 | 271 458 | 323 355 | 285 804 |
| | | Salaires trimestriels (2) | 17 639 | 57 588 | | |
| 30 | Fabrication de machines de bureau et de matériel informatique | Nbre d'ouvriers | 396 | 380 | 430 | 435 |
| | | Nbre d'employés | 1 185 | 1 198 | 1 240 | 1 234 |
| | | Total | 1 581 | 1 578 | 1 670 | 1 669 |
| | | Nbre d'heures (1) | 175 295 | 210 128 | 240 326 | 221 631 |
| | | Salaires trimestriels (2) | 17 286 | 61 366 | | |
| 31 | Fabrication de machines et appareils électriques | Nbre d'ouvriers | 15 185 | 15 276 | 15 138 | 15 132 |
| | | Nbre d'employés | 9 048 | 8 923 | 9 037 | 9 042 |
| | | Total | 24 233 | 24 200 | 24 175 | 24 174 |
| | | Nbre d'heures (1) | 2 534 318 | 3 075 074 | 3 358 169 | 3 135 301 |
| | | Salaires trimestriels (2) | 231 647 | 785 864 | | |

(1) Jusque décembre 1998 heures-ouvriers, à partir de janvier 1999 heures prestées par les travailleurs (employés et ouvriers).

(2) Salaires et traitements bruts du trimestre, des employés et ouvriers occupés dans les divisions industrielles (en 1000 €).

PRODCOM - Emploi, heures et salaires

Emploi, heures et salaires suivant l'activité principale de l'établissement (chiffres provisoires) - suite

| Code NACE | Activité | | 2006 | 2006 | 2007 | |
|-----------|---|----------------------------------|----------------|------------------|------------------|------------------|
| | | | Décembre | | Janvier | Février |
| 31.1 | - Fabrication de moteurs, génératrices et transformateurs électriques | Nbre d'ouvriers | 1 752 | 1 711 | 1 776 | 1 777 |
| | | Nbre d'employés | 1 697 | 1 633 | 1 689 | 1 689 |
| | | Total | 3 449 | 3 344 | 3 465 | 3 466 |
| | | Nbre d'heures (1) | 356 305 | 423 327 | 485 281 | 455 934 |
| | | Salaires trimestriels (2) | 32 040 | 116 752 | | |
| 31.2 | - Fabrication de matériel de distribution et de commande électrique | Nbre d'ouvriers | 4 612 | 4 599 | 4 586 | 4 596 |
| | | Nbre d'employés | 2 306 | 2 326 | 2 314 | 2 314 |
| | | Total | 6 918 | 6 925 | 6 900 | 6 910 |
| | | Nbre d'heures (1) | 715 611 | 870 524 | 961 810 | 890 538 |
| | | Salaires trimestriels (2) | 62 100 | 216 616 | | |
| 31.3 | - Fabrication de fils et câbles isolés | Nbre d'ouvriers | 1 214 | 1 257 | 1 214 | 1 211 |
| | | Nbre d'employés | 485 | 500 | 483 | 483 |
| | | Total | 1 699 | 1 758 | 1 697 | 1 694 |
| | | Nbre d'heures (1) | 198 899 | 232 366 | 222 862 | 228 511 |
| | | Salaires trimestriels (2) | 14 664 | 55 887 | | |
| 31.4 | - Fabrication d'accumulateurs et de piles électriques | Nbre d'ouvriers | 995 | 1 038 | 985 | 986 |
| | | Nbre d'employés | 267 | 268 | 255 | 246 |
| | | Total | 1 262 | 1 307 | 1 240 | 1 232 |
| | | Nbre d'heures (1) | 96 982 | 141 886 | 161 398 | 134 549 |
| | | Salaires trimestriels (2) | 14 108 | 44 335 | | |
| 31.5 | - Fabrication de lampes et d'appareils d'éclairage | Nbre d'ouvriers | 2 864 | 2 859 | 2 862 | 2 855 |
| | | Nbre d'employés | 1 535 | 1 506 | 1 541 | 1 537 |
| | | Total | 4 399 | 4 365 | 4 403 | 4 392 |
| | | Nbre d'heures (1) | 488 555 | 591 666 | 617 169 | 583 690 |
| | | Salaires trimestriels (2) | 38 397 | 134 325 | | |
| 31.6 | - Fabrication d'autres matériels électriques | Nbre d'ouvriers | 3 748 | 3 811 | 3 715 | 3 707 |
| | | Nbre d'employés | 2 758 | 2 688 | 2 755 | 2 773 |
| | | Total | 6 506 | 6 499 | 6 470 | 6 480 |
| | | Nbre d'heures (1) | 677 966 | 815 303 | 909 649 | 842 079 |
| | | Salaires trimestriels (2) | 70 338 | 217 950 | | |
| 32 | Fabrication d'équipements de radio, télévision et communication | Nbre d'ouvriers | 3 445 | 3 704 | 3 409 | 3 469 |
| | | Nbre d'employés | 5 458 | 5 541 | 5 494 | 5 501 |
| | | Total | 8 903 | 9 245 | 8 903 | 8 970 |
| | | Nbre d'heures (1) | 978 105 | 1 151 599 | 1 240 690 | 1 150 083 |
| | | Salaires trimestriels (2) | 108 396 | 387 063 | | |
| 32.1 | - Fabrication de composants électroniques | Nbre d'ouvriers | 1 782 | 1 819 | 1 792 | 1 840 |
| | | Nbre d'employés | 1 129 | 1 128 | 1 194 | 1 195 |
| | | Total | 2 911 | 2 948 | 2 986 | 3 035 |
| | | Nbre d'heures (1) | 296 442 | 363 286 | 405 329 | 371 148 |
| | | Salaires trimestriels (2) | 29 612 | 102 773 | | |
| 32.2 | - Fabrication d'appareils d'émission, de transmission et de téléphonie | Nbre d'ouvriers | 493 | 563 | 476 | 480 |
| | | Nbre d'employés | 2 761 | 2 753 | 2 754 | 2 756 |
| | | Total | 3 254 | 3 317 | 3 230 | 3 236 |
| | | Nbre d'heures (1) | 399 052 | 421 752 | 463 346 | 442 420 |
| | | Salaires trimestriels (2) | 46 460 | 171 740 | | |
| 32.3 | - Fabrication d'appareils de réception, enregistrement ou reproduction du son et de l'image | Nbre d'ouvriers | 1 170 | 1 321 | 1 141 | 1 149 |
| | | Nbre d'employés | 1 568 | 1 659 | 1 546 | 1 550 |
| | | Total | 2 738 | 2 980 | 2 687 | 2 699 |
| | | Nbre d'heures (1) | 282 611 | 366 560 | 372 015 | 336 515 |
| | | Salaires trimestriels (2) | 32 324 | 112 549 | | |
| 33 | Fabrication d'instruments médicaux, de précision, d'optique et d'horlogerie | Nbre d'ouvriers | 2 830 | 2 837 | 2 773 | 2 778 |
| | | Nbre d'employés | 3 445 | 3 387 | 3 401 | 3 403 |
| | | Total | 6 275 | 6 224 | 6 174 | 6 181 |
| | | Nbre d'heures (1) | 684 288 | 809 074 | 892 514 | 820 604 |
| | | Salaires trimestriels (2) | 59 161 | 205 103 | | |
| 33.1 | - Fabrication de matériel médico-chirurgical et d'orthopédie | Nbre d'ouvriers | 1 347 | 1 300 | 1 369 | 1 378 |
| | | Nbre d'employés | 917 | 881 | 932 | 932 |
| | | Total | 2 264 | 2 181 | 2 301 | 2 310 |
| | | Nbre d'heures (1) | 241 947 | 278 799 | 323 836 | 300 808 |
| | | Salaires trimestriels (2) | 17 686 | 58 864 | | |

(1) Jusque décembre 1998 heures-ouvriers, à partir de janvier 1999 heures prestées par les travailleurs (employés et ouvriers).

(2) Salaires et traitements bruts du trimestre, des employés et ouvriers occupés dans les divisions industrielles (en 1000 €).

PRODCOM - Emploi, heures et salaires

Emploi, heures et salaires suivant l'activité principale de l'établissement (chiffres provisoires) - suite

| Code NACE | Activité | | 2006 | 2006 | 2007 | |
|-----------|--|----------------------------------|------------------|------------------|------------------|------------------|
| | | | Décembre | | Janvier | Février |
| 33.2 | - Fabrication d'instruments de mesure, de contrôle et de navigation | Nbre d'ouvriers | 1 218 | 1 268 | 1 153 | 1 155 |
| | | Nbre d'employés | 1 625 | 1 627 | 1 543 | 1 542 |
| | | Total | 2 843 | 2 896 | 2 696 | 2 697 |
| | | Nbre d'heures (1) | 300 222 | 375 925 | 393 882 | 361 857 |
| | | Salaires trimestriels (2) | 29 128 | 103 700 | | |
| 33.3 | - Fabrication d'équipements de contrôle des processus industriels | Nbre d'ouvriers | 45 | 45 | 34 | 34 |
| | | Nbre d'employés | 683 | 660 | 690 | 695 |
| | | Total | 728 | 706 | 724 | 729 |
| | | Nbre d'heures (1) | 89 942 | 97 356 | 107 900 | 100 122 |
| | | Salaires trimestriels (2) | 8 665 | 29 984 | | |
| 33.4 | - Fabrication d'instruments d'optique et de matériel photographique | Nbre d'ouvriers | 185 | 186 | 181 | 181 |
| | | Nbre d'employés | 205 | 205 | 219 | 217 |
| | | Total | 390 | 391 | 400 | 398 |
| | | Nbre d'heures (1) | 47 264 | 51 047 | 59 777 | 52 245 |
| | | Salaires trimestriels (2) | 3 355 | 11 561 | | |
| 33.5 | - Horlogerie | Nbre d'ouvriers | 35 | 36 | 36 | 30 |
| | | Nbre d'employés | 15 | 13 | 17 | 17 |
| | | Total | 50 | 49 | 53 | 47 |
| | | Nbre d'heures (1) | 4 913 | 5 945 | 7 119 | 5 572 |
| | | Salaires trimestriels (2) | 327 | 994 | | |
| 34 | Construction et assemblage de véhicules automobiles, de remorques et semi-remorques | Nbre d'ouvriers | 36 592 | 36 442 | 36 626 | 36 666 |
| | | Nbre d'employés | 6 099 | 6 121 | 6 129 | 6 120 |
| | | Total | 42 691 | 42 564 | 42 755 | 42 786 |
| | | Nbre d'heures (1) | 3 675 273 | 5 058 275 | 5 696 107 | 5 214 830 |
| | | Salaires trimestriels (2) | 394 188 | 1 307 863 | | |
| 34.1 | - Construction et assemblage de véhicules automobiles | Nbre d'ouvriers | 22 811 | 22 587 | 22 896 | 22 889 |
| | | Nbre d'employés | 3 005 | 3 015 | 3 034 | 3 029 |
| | | Total | 25 816 | 25 603 | 25 930 | 25 918 |
| | | Nbre d'heures (1) | 2 055 146 | 3 002 589 | 3 397 133 | 3 089 834 |
| | | Salaires trimestriels (2) | 251 448 | 822 628 | | |
| 34.2 | - Fabrication de carrosseries, remorques et caravanes | Nbre d'ouvriers | 6 049 | 6 022 | 6 054 | 6 115 |
| | | Nbre d'employés | 1 061 | 1 049 | 1 057 | 1 060 |
| | | Total | 7 110 | 7 071 | 7 111 | 7 175 |
| | | Nbre d'heures (1) | 711 293 | 854 094 | 937 995 | 883 204 |
| | | Salaires trimestriels (2) | 59 654 | 196 006 | | |
| 34.3 | - Fabrication de parties et accessoires pour les véhicules automobiles et pour leurs moteurs | Nbre d'ouvriers | 7 732 | 7 833 | 7 676 | 7 662 |
| | | Nbre d'employés | 2 033 | 2 056 | 2 038 | 2 031 |
| | | Total | 9 765 | 9 889 | 9 714 | 9 693 |
| | | Nbre d'heures (1) | 908 834 | 1 201 591 | 1 360 979 | 1 241 792 |
| | | Salaires trimestriels (2) | 83 086 | 289 230 | | |
| 35 | Fabrication d'autres matériels de transport | Nbre d'ouvriers | 4 438 | 4 421 | 4 454 | 4 442 |
| | | Nbre d'employés | 3 963 | 3 947 | 3 990 | 3 988 |
| | | Total | 8 401 | 8 369 | 8 444 | 8 430 |
| | | Nbre d'heures (1) | 827 515 | 920 991 | 1 030 176 | 997 550 |
| | | Salaires trimestriels (2) | 75 767 | 285 528 | | |
| 35.1 | - Construction navale | Nbre d'ouvriers | 943 | 931 | 948 | 943 |
| | | Nbre d'employés | 191 | 179 | 191 | 189 |
| | | Total | 1 134 | 1 111 | 1 139 | 1 132 |
| | | Nbre d'heures (1) | 112 550 | 135 370 | 153 827 | 136 969 |
| | | Salaires trimestriels (2) | 8 960 | 30 325 | | |
| 35.2 | - Construction de matériel ferroviaire roulant | Nbre d'ouvriers | 767 | 775 | 757 | 757 |
| | | Nbre d'employés | 357 | 366 | 354 | 355 |
| | | Total | 1 124 | 1 141 | 1 111 | 1 112 |
| | | Nbre d'heures (1) | 135 610 | 139 370 | 158 412 | 135 387 |
| | | Salaires trimestriels (2) | 10 364 | 40 895 | | |
| 35.3 | - Construction aéronautique et spatiale | Nbre d'ouvriers | 2 457 | 2 438 | 2 478 | 2 474 |
| | | Nbre d'employés | 3 317 | 3 302 | 3 346 | 3 345 |
| | | Total | 5 774 | 5 740 | 5 824 | 5 819 |
| | | Nbre d'heures (1) | 542 183 | 598 425 | 665 294 | 676 655 |
| | | Salaires trimestriels (2) | 53 635 | 204 527 | | |

(1) Jusque décembre 1998 heures-ouvriers, à partir de janvier 1999 heures prestées par les travailleurs (employés et ouvriers).

(2) Salaires et traitements bruts du trimestre, des employés et ouvriers occupés dans les divisions industrielles (en 1000 €).

PRODCOM - Emploi, heures et salaires

Emploi, heures et salaires suivant l'activité principale de l'établissement (chiffres provisoires) - suite et fin

| Code NACE | Activité | | 2006 | 2006 | 2007 | |
|--------------|--|----------------------------------|-------------------|-------------------|-------------------|-------------------|
| | | | Décembre | | Janvier | Février |
| 35.4 | - Fabrication de motocycles et de bicyclettes | Nbre d'ouvriers | 271 | 276 | 271 | 268 |
| | | Nbre d'employés | 98 | 99 | 99 | 99 |
| | | Total | 369 | 376 | 370 | 367 |
| | | Nbre d'heures (1) | 37 172 | 47 825 | 52 643 | 48 539 |
| | | Salaires trimestriels (2) | 2 808 | 9 781 | | |
| 36 | Fabrication de meubles; industries diverses | Nbre d'ouvriers | 12 894 | 13 105 | 12 899 | 12 902 |
| | | Nbre d'employés | 3 184 | 3 179 | 3 194 | 3 173 |
| | | Total | 16 078 | 16 285 | 16 093 | 16 075 |
| | | Nbre d'heures (1) | 1 628 432 | 1 959 937 | 2 166 110 | 2 035 213 |
| | | Salaires trimestriels (2) | 95 230 | 357 400 | | |
| 36.1 | - Fabrication de meubles | Nbre d'ouvriers | 10 945 | 11 078 | 10 951 | 10 955 |
| | | Nbre d'employés | 2 439 | 2 429 | 2 448 | 2 432 |
| | | Total | 13 384 | 13 508 | 13 399 | 13 387 |
| | | Nbre d'heures (1) | 1 364 437 | 1 647 287 | 1 827 300 | 1 712 047 |
| | | Salaires trimestriels (2) | 78 825 | 295 545 | | |
| 36.2 | - Travail des pierres précieuses et fabrication de bijoux | Nbre d'ouvriers | 850 | 913 | 843 | 839 |
| | | Nbre d'employés | 411 | 417 | 408 | 402 |
| | | Total | 1 261 | 1 331 | 1 251 | 1 241 |
| | | Nbre d'heures (1) | 124 111 | 138 410 | 145 625 | 139 568 |
| | | Salaires trimestriels (2) | 7 437 | 27 235 | | |
| 36.4 | - Fabrication d'articles de sport | Nbre d'ouvriers | 99 | 101 | 103 | 104 |
| | | Nbre d'employés | 25 | 24 | 27 | 28 |
| | | Total | 124 | 126 | 130 | 132 |
| | | Nbre d'heures (1) | 11 700 | 15 585 | 16 999 | 16 877 |
| | | Salaires trimestriels (2) | 595 | 2 322 | | |
| 36.5 | - Fabrication de jeux et jouets | Nbre d'ouvriers | 444 | 448 | 445 | 446 |
| | | Nbre d'employés | 122 | 120 | 121 | 121 |
| | | Total | 566 | 568 | 566 | 567 |
| | | Nbre d'heures (1) | 50 878 | 66 715 | 74 431 | 68 155 |
| | | Salaires trimestriels (2) | 3 912 | 15 098 | | |
| 36.A | - Autres industries diverses, y compris la fabrication d'instruments de musique (36.A = 36.3 + 36.6) | Nbre d'ouvriers | 556 | 563 | 557 | 558 |
| | | Nbre d'employés | 187 | 188 | 190 | 190 |
| | | Total | 743 | 751 | 747 | 748 |
| | | Nbre d'heures (1) | 77 306 | 91 939 | 101 755 | 98 566 |
| | | Salaires trimestriels (2) | 4 461 | 17 199 | | |
| Total | | Nbre d'ouvriers | 338 978 | 338 049 | 338 288 | 338 794 |
| | | Nbre d'employés | 167 736 | 166 698 | 167 709 | 167 958 |
| | | Total | 506 714 | 504 747 | 505 997 | 506 752 |
| | | Nbre d'heures (1) | 53 204 189 | 62 623 652 | 68 990 514 | 63 877 688 |
| | | Salaires trimestriels (2) | 4 665 766 | 16 216 732 | | |

(1) Jusque décembre 1998 heures-ouvriers, à partir de janvier 1999 heures prestées par les travailleurs (employés et ouvriers).

(2) Salaires et traitements bruts du trimestre, des employés et ouvriers occupés dans les divisions industrielles (en 1000 €).

PRODCOM - Commandes

Valeur des commandes dans certaines branches d'activité suivant l'activité

| Code NACE | Activité | Commande | 2006 | | | |
|--------------|---|-------------------|-----------|-----------|-----------|-----------|
| | | | Avril | Mai | Juin | Juillet |
| 1E | Industrie textile (1E= 17 sauf l'ennoblissement) | Total | 353 834 | 382 591 | 390 665 | 316 005 |
| | | Dont à l'étranger | 281 806 | 301 850 | 302 972 | 260 693 |
| 18 | Industrie de l'habillement et des fourrures | Total | 17 534 | 16 172 | 23 966 | 27 562 |
| | | Dont à l'étranger | 6 064 | 6 652 | 9 849 | 17 326 |
| 21 | Fabrication de pâte à papier, de papier et d'articles en papier | Total | 299 960 | 316 560 | 318 665 | 281 235 |
| | | Dont à l'étranger | 193 633 | 202 134 | 205 796 | 191 224 |
| 24 | Fabrication de produits chimiques | Total | 2 792 942 | 2 963 747 | 3 088 239 | 2 796 452 |
| | | Dont à l'étranger | 2 243 758 | 2 417 525 | 2 488 510 | 2 267 035 |
| 27 | Métallurgie | Total | 1 477 774 | 1 715 319 | 1 769 564 | 1 389 283 |
| | | Dont à l'étranger | 1 127 323 | 1 367 995 | 1 340 048 | 1 182 888 |
| 2D | Travail des métaux(2D= 28 sauf le traitement et le revêtement) | Total | 499 930 | 590 200 | 643 820 | 391 665 |
| | | Dont à l'étranger | 209 881 | 267 172 | 294 648 | 185 767 |
| 29 | Fabrication de machines et équipements | Total | 702 432 | 827 113 | 809 593 | 657 738 |
| | | Dont à l'étranger | 505 025 | 620 380 | 578 942 | 496 055 |
| 30 | Fabrication de machines de bureau et de matériel informatique | Total | 30 705 | 33 954 | 34 843 | 25 780 |
| | | Dont à l'étranger | 19 827 | 23 493 | 24 007 | 18 036 |
| 31 | Fabrication de machines et appareils électriques | Total | 356 257 | 398 708 | 420 692 | 417 525 |
| | | Dont à l'étranger | 198 223 | 240 069 | 249 333 | 305 001 |
| 32 | Fabrication d'équipements de radio, télévision et communication | Total | 198 784 | 173 861 | 175 088 | 155 634 |
| | | Dont à l'étranger | 159 997 | 141 614 | 137 714 | 117 220 |
| 33 | Fabrication d'instruments médicaux, de précision, d'optique et d'horlogerie | Total | 77 686 | 92 560 | 101 307 | 101 906 |
| | | Dont à l'étranger | 55 286 | 66 451 | 64 725 | 69 845 |
| 34 | Construction et assemblage de véhicules automobiles, de remorques et semi-remorques | Total | 1 264 798 | 1 642 328 | 1 717 173 | 1 026 740 |
| | | Dont à l'étranger | 1 080 292 | 1 410 300 | 1 481 466 | 905 733 |
| 35 | Fabrication d'autres matériels de transport | Total | 73 779 | 97 873 | 147 475 | 94 900 |
| | | Dont à l'étranger | 48 515 | 67 592 | 122 322 | 74 389 |

PRODCOM - Commandes

principale de l'établissement (chiffres provisoires en 1 000 €)

| | | | | | 2006 | 2007 | | Code |
|-----------|-----------|-----------|-----------|-----------|-------------------|-----------|-----------|------|
| Août | Septembre | Octobre | Novembre | Décembre | | Janvier | Février | NACE |
| 304 799 | 413 863 | 423 106 | 391 670 | 310 692 | 4 420 068 | 378 599 | 374 635 | 1E |
| 246 598 | 337 902 | 343 439 | 307 400 | 245 239 | 3 530 227 | 300 334 | 303 803 | |
| 47 328 | 36 748 | 23 820 | 20 995 | 16 987 | 343 797 | 31 788 | 40 099 | 18 |
| 20 374 | 16 853 | 9 786 | 7 848 | 6 518 | 150 331 | 16 438 | 20 643 | |
| 277 738 | 315 006 | 323 213 | 312 943 | 297 796 | 3 694 782 | 310 512 | 319 984 | 21 |
| 175 792 | 195 134 | 198 673 | 199 458 | 192 983 | 2 367 950 | 188 858 | 209 620 | |
| 2 922 641 | 3 111 321 | 3 083 401 | 3 022 921 | 2 815 027 | 35 606 667 | 3 497 763 | 3 328 401 | 24 |
| 2 321 276 | 2 533 461 | 2 464 353 | 2 416 012 | 2 229 900 | 28 753 242 | 2 890 879 | 2 753 744 | |
| 1 377 173 | 1 619 721 | 1 859 445 | 1 683 570 | 1 534 150 | 18 931 426 | 1 947 358 | 1 855 730 | 27 |
| 1 140 362 | 1 382 520 | 1 583 600 | 1 428 357 | 1 313 953 | 15 269 257 | 1 588 546 | 1 510 198 | |
| 541 069 | 614 909 | 624 939 | 597 629 | 575 094 | 6 717 147 | 600 936 | 604 276 | 2D |
| 247 212 | 267 623 | 285 519 | 262 868 | 239 673 | 3 003 764 | 268 137 | 264 343 | |
| 685 298 | 775 978 | 853 111 | 772 108 | 824 082 | 9 132 398 | 806 829 | 778 069 | 29 |
| 505 082 | 577 229 | 632 551 | 565 263 | 590 592 | 6 679 857 | 573 370 | 572 760 | |
| 34 647 | 33 673 | 38 561 | 29 791 | 26 910 | 393 396 | 28 229 | 22 557 | 30 |
| 29 329 | 23 349 | 30 099 | 23 601 | 11 191 | 275 858 | 9 994 | 12 011 | |
| 332 438 | 420 603 | 424 997 | 379 884 | 411 139 | 4 691 588 | 366 479 | 351 279 | 31 |
| 189 079 | 270 854 | 251 451 | 223 080 | 256 609 | 2 779 484 | 202 702 | 200 424 | |
| 153 650 | 199 610 | 176 487 | 188 637 | 205 314 | 2 186 851 | 111 855 | 101 025 | 32 |
| 131 634 | 160 239 | 150 044 | 156 316 | 168 140 | 1 785 748 | 87 243 | 83 863 | |
| 73 154 | 92 053 | 95 905 | 112 019 | 96 873 | 1 103 539 | 100 339 | 96 269 | 33 |
| 50 525 | 65 847 | 67 937 | 84 688 | 70 885 | 770 549 | 71 381 | 70 073 | |
| 1 104 223 | 1 735 046 | 1 796 360 | 1 788 200 | 1 422 989 | 18 232 963 | 1 658 887 | 1 543 553 | 34 |
| 940 793 | 1 496 619 | 1 545 109 | 1 542 550 | 1 203 778 | 15 608 176 | 1 436 608 | 1 310 595 | |
| 91 852 | 100 031 | 92 262 | 248 686 | 161 286 | 1 450 362 | 103 117 | 97 847 | 35 |
| 65 371 | 78 535 | 67 864 | 221 217 | 136 357 | 1 139 679 | 72 879 | 69 861 | |

NON-PRODCOM - Introduction

Introduction

Pour diverses raisons les statistiques de certains secteurs (énergie, récupération, distribution d'eau, abattoirs, laiteries, sidérurgie) sont encore collectées selon l'ancien système.

Le nombre de variables collectées varie d'une statistique à l'autre.

Une statistique mensuelle spécifique existe uniquement pour le coke, le pétrole, l'eau, la construction ainsi que pour certains secteurs tels que la sidérurgie, le gaz et l'électricité, dont la collecte des données est effectuée par les fédérations.

Pour les autres secteurs (abattoirs, laiteries, traitement des combustibles nucléaires et récupération de métaux, de textile, de papier et de produits chimiques), il existe des données sur le personnel et le chiffre d'affaires. En outre, il existe d'autres statistiques spécifiques pour les abattoirs et les laiteries dans la section des statistiques agricoles.

| Nace | Description | Commentaire |
|-------------|---|--|
| 10.10 | Récupération de charbon des terrils | Etablissements occupant 10 ouvriers ou plus. |
| 15.11 | Abattoirs du gros bétail | Etablissements occupant 10 ouvriers ou plus. |
| 15.51 | Fabrication de produits laitiers | Etablissements occupant 10 ouvriers ou plus. |
| 23.10 | Cokéfaction | Pas de seuil. |
| 23.20 | Raffinage de pétrole | Pas de seuil. |
| 23.3 | Traitement des combustibles nucléaires | Etablissements occupant 10 ouvriers ou plus. |
| 27.10 | Sidérurgie et fabrication de ferro-alliages | Source: Fédération Pas de seuil. |
| 37.1 | Récupération de matières métalliques recyclables | Etablissements occupant 10 ouvriers ou plus. |
| 37.2 | Récupération du papier, du textile, des matières chimiques et des matériaux de construction | Etablissements occupant 10 ouvriers ou plus. |
| 40.10 | Production et distribution d'électricité | Source: Fédération Pas de seuil. |
| 40.20 | Production et distribution de gaz | Source: Fédération Pas de seuil. |
| 41.0 | Captage, épuration et distribution d'eau | Pas de seuil. |
| 45 | Construction | Source: Statistique mensuelle de la construction Entreprises occupant 10 personnes ou plus. |

NON-PRODCOM - Chiffre d'affaires

Le chiffre d'affaires (1) dans certaines branches d'activité (chiffres provisoires)

| Code NACE | Description | 2006 | | | | |
|--------------|--|-----------|-----------|-----------|-----------|-----------|
| | | Avril | Mai | Juin | Juillet | Août |
| 15.1A | Abattage du gros bétail | 68 748 | 76 207 | 77 783 | 63 775 | 78 844 |
| 15.51 | Fabrication de produits laitiers | 232 981 | 247 886 | 241 633 | 211 592 | 236 083 |
| 23.10 | Cokéfaction | 3 983 | 2 922 | 4 710 | 6 227 | 5 961 |
| 23.20 | Raffinage de pétrole | 1 334 923 | 1 283 775 | 1 380 810 | 1 475 370 | 1 489 964 |
| 23.30 | Elaboration et transformation de matières nucléaires | 26 057 | 10 237 | 8 070 | 4 214 | 19 598 |
| 37.10 | Récupération de matières métalliques recyclables | 94 605 | 91 944 | 112 804 | 85 593 | 72 299 |
| 37.2 | Récupération de matières non métalliques recyclables | 52 622 | 56 785 | 60 026 | 47 416 | 48 539 |
| 37.21 | Récupération du papier | 9 940 | 10 055 | 10 753 | 8 421 | 9 623 |
| 37.22 | Récupération du textile | 6 382 | 7 554 | 9 886 | 5 608 | 5 099 |
| 37.23 | Récupération des matières chimiques | 34 099 | 36 672 | 37 209 | 30 984 | 31 863 |
| 37.24 | Recupération des matériaux de construction | 2 202 | 2 504 | 2 178 | 2 404 | 1 954 |
| 41 | Captage, épuration et distribution d'eau | 102 617 | 98 402 | 118 394 | 103 049 | 111 850 |

(1) Chiffre d'affaires uniquement pour les établissements occupant 20 personnes ou plus.

NON-PRODCOM - Chiffre d'affaires

en 1 000 €)

| | | | | 2006 | 2007 | | Code |
|-----------|-----------|----------|-----------|-------------------|---------|---------|-------|
| Septembre | Octobre | Novembre | Décembre | | Janvier | Février | NACE |
| 72 537 | 76 009 | 72 941 | 72 228 | 876 863 | 71 813 | 65 867 | 15.1A |
| 240 872 | 262 107 | 252 063 | 242 677 | 2 885 082 | 252 873 | 236 892 | 15.51 |
| 6 178 | 5 648 | 4 587 | 5 560 | 60 675 | | | 23.10 |
| 1 183 242 | 1 224 429 | 948 389 | 1 128 096 | 15 042 073 | | | 23.20 |
| 11 247 | 14 289 | 7 569 | 7 185 | 150 238 | 12 659 | 11 642 | 23.30 |
| 107 016 | 101 182 | 113 813 | 70 561 | 1 126 425 | 114 724 | 113 588 | 37.10 |
| 57 554 | 61 963 | 60 561 | 52 554 | 666 094 | 65 021 | 67 699 | 37.2 |
| 11 115 | 11 656 | 10 682 | 10 496 | 120 297 | 13 031 | 13 838 | 37.21 |
| 8 082 | 8 231 | 8 113 | 5 995 | 84 849 | 7 159 | 6 929 | 37.22 |
| 35 559 | 38 799 | 39 269 | 34 302 | 433 840 | 42 255 | 44 230 | 37.23 |
| 2 798 | 3 277 | 2 497 | 1 761 | 27 108 | 2 577 | 2 703 | 37.24 |
| 107 658 | 109 465 | 111 752 | 128 341 | 1 278 292 | 115 167 | 95 934 | 41 |

NON-PRODCOM - Emploi, heures et Salaires

Emploi, heures et salaires dans certaines branches d'activité (chiffres)

| Code NACE | Description | | 2006 | | | |
|--------------|--|---------------------------|---------|---------|---------|---------|
| | | | Avril | Mai | Juin | Juillet |
| 10.1A | Récupération du charbon des terrils | Nbre d'ouvriers | 46 | 44 | 44 | 43 |
| | | Nbre d'employés | 20 | 20 | 19 | 20 |
| | | Total | 66 | 64 | 63 | 63 |
| | | Nbre d'heures (1) | 7 017 | 7 324 | 7 487 | 4 521 |
| | | Salaires trimestriels (2) | | | | |
| 15.1A | Abattage du gros bétail | Nbre d'ouvriers | 1 644 | 1 630 | 1 636 | 1 638 |
| | | Nbre d'employés | 226 | 225 | 228 | 228 |
| | | Total | 1 870 | 1 855 | 1 864 | 1 866 |
| | | Nbre d'heures (1) | 203 865 | 227 134 | 225 737 | 194 857 |
| | | Salaires trimestriels (2) | | | 8 936 | |
| 15.51 | Fabrication de produits laitiers | Nbre d'ouvriers | 3 546 | 3 558 | 3 579 | 3 573 |
| | | Nbre d'employés | 1 972 | 1 972 | 1 966 | 1 977 |
| | | Total | 5 518 | 5 530 | 5 545 | 5 550 |
| | | Nbre d'heures (1) | 639 478 | 694 757 | 684 707 | 575 321 |
| | | Salaires trimestriels (2) | | | 42 330 | |
| 23.10 | Cokéfaction | Nbre d'ouvriers | 588 | 581 | 593 | 590 |
| | | Nbre d'employés | 83 | 84 | 84 | 83 |
| | | Total | 671 | 665 | 677 | 673 |
| | | Nbre d'heures (1) | 78 531 | 83 417 | 78 756 | 70 715 |
| | | Salaires trimestriels (2) | | | 6 573 | |
| 23.20 | Raffinage de pétrole | Nbre d'ouvriers | 432 | 431 | 429 | 428 |
| | | Nbre d'employés | 1 583 | 1 572 | 1 573 | 1 584 |
| | | Total | 2 015 | 2 003 | 2 002 | 2 012 |
| | | Nbre d'heures (1) | 256 685 | 292 633 | 277 497 | 253 206 |
| | | Salaires trimestriels (2) | | | 40 740 | |
| 23.30 | Elaboration et transformation de matières nucléaires | Nbre d'ouvriers | 323 | 325 | 343 | 342 |
| | | Nbre d'employés | 810 | 806 | 803 | 776 |
| | | Total | 1 133 | 1 131 | 1 146 | 1 118 |
| | | Nbre d'heures (1) | 125 537 | 144 147 | 143 160 | 85 685 |
| | | Salaires trimestriels (2) | | | 12 451 | |
| 37.10 | Récupération de matières métalliques recyclables | Nbre d'ouvriers | 975 | 961 | 946 | 941 |
| | | Nbre d'employés | 234 | 230 | 224 | 222 |
| | | Total | 1 209 | 1 191 | 1 170 | 1 163 |
| | | Nbre d'heures (1) | 151 279 | 165 190 | 161 333 | 123 175 |
| | | Salaires trimestriels (2) | | | 6 713 | |
| 37.2 | Récupération de matières non métalliques recyclables | Nbre d'ouvriers | 1 654 | 1 648 | 1 660 | 1 660 |
| | | Nbre d'employés | 412 | 416 | 415 | 413 |
| | | Total | 2 066 | 2 064 | 2 075 | 2 073 |
| | | Nbre d'heures (1) | 248 681 | 275 940 | 275 862 | 199 459 |
| | | Salaires trimestriels (2) | | | 10 137 | |
| 37.21 | Récupération du papier | Nbre d'ouvriers | 447 | 438 | 440 | 439 |
| | | Nbre d'employés | 112 | 112 | 109 | 108 |
| | | Total | 559 | 550 | 549 | 547 |
| | | Nbre d'heures (1) | 67 659 | 72 709 | 70 945 | 60 696 |
| | | Salaires trimestriels (2) | | | 2 662 | |
| 37.22 | Récupération du textile | Nbre d'ouvriers | 515 | 518 | 519 | 515 |
| | | Nbre d'employés | 65 | 66 | 68 | 67 |
| | | Total | 580 | 584 | 587 | 582 |
| | | Nbre d'heures (1) | 67 196 | 77 649 | 78 849 | 44 960 |
| | | Salaires trimestriels (2) | | | 2 560 | |
| 37.23 | Récupération des matières chimiques | Nbre d'ouvriers | 501 | 508 | 515 | 518 |
| | | Nbre d'employés | 200 | 200 | 199 | 200 |
| | | Total | 701 | 708 | 714 | 718 |
| | | Nbre d'heures (1) | 85 077 | 92 926 | 92 980 | 73 030 |
| | | Salaires trimestriels (2) | | | 4 406 | |
| 37.24 | Recupération des matériaux de construction | Nbre d'ouvriers | 191 | 184 | 186 | 188 |
| | | Nbre d'employés | 35 | 38 | 39 | 38 |
| | | Total | 226 | 222 | 225 | 226 |
| | | Nbre d'heures (1) | 28 749 | 32 656 | 33 088 | 20 773 |
| | | Salaires trimestriels (2) | | | 508 | |

(1) Jusque décembre 1998 heures-ouvriers, à partir de janvier 1999 heures prestées par les travailleurs (employés et ouvriers).

(2) Salaires et traitements bruts des travailleurs en 1 000 € (uniquement pour les établissements occupant 20 personnes ou plus sauf pour la construction à partir de 1998).

NON-PRODCOM - Emploi, heures et Salaires

provisoires)

| | | | | | 2006 | 2007 | | Code |
|---------|-----------|---------|----------|----------|----------------|---------|---------|-------|
| Août | Septembre | Octobre | Novembre | Décembre | | Janvier | Février | NACE |
| 43 | 41 | 41 | 41 | 41 | 43 | 42 | 42 | 10.1A |
| 19 | 19 | 19 | 20 | 20 | 19 | 20 | 20 | |
| 62 | 60 | 60 | 61 | 61 | 62 | 62 | 62 | |
| 6 764 | 7 817 | 8 479 | 7 666 | 6 092 | 7 165 | 7 760 | 7 326 | |
| 1 593 | 1 577 | 1 581 | 1 564 | 1 556 | 1 614 | 1 527 | 1 527 | 15.1A |
| 221 | 220 | 222 | 219 | 219 | 226 | 217 | 220 | |
| 1 814 | 1 797 | 1 803 | 1 783 | 1 775 | 1 840 | 1 744 | 1 747 | |
| 210 773 | 212 387 | 222 566 | 213 208 | 198 111 | 219 076 | 221 019 | 203 718 | |
| | 8 136 | | | 10 884 | 36 836 | | | |
| 3 586 | 3 589 | 3 618 | 3 655 | 3 657 | 3 585 | 3 645 | 3 635 | 15.51 |
| 1 974 | 1 977 | 1 992 | 1 987 | 1 980 | 1 977 | 1 980 | 1 982 | |
| 5 560 | 5 566 | 5 610 | 5 642 | 5 637 | 5 562 | 5 625 | 5 617 | |
| 623 116 | 676 669 | 726 321 | 692 828 | 608 704 | 674 087 | 721 379 | 671 764 | |
| | 37 201 | | | 50 457 | 170 901 | | | |
| 590 | 586 | 589 | 588 | 590 | 591 | | | 23.10 |
| 84 | 84 | 84 | 84 | 85 | 82 | | | |
| 674 | 670 | 673 | 672 | 675 | 674 | | | |
| 74 005 | 79 195 | 82 824 | 80 547 | 77 384 | 80 065 | | | |
| | 5 562 | | | 5 096 | 24 095 | | | |
| 430 | 440 | 438 | 439 | 433 | 432 | | | 23.20 |
| 1 586 | 1 599 | 1 606 | 1 609 | 1 608 | 1 590 | | | |
| 2 016 | 2 039 | 2 044 | 2 048 | 2 041 | 2 023 | | | |
| 271 228 | 276 166 | 298 786 | 287 706 | 266 905 | 278 923 | | | |
| | 37 340 | | | 43 099 | 157 882 | | | |
| 344 | 345 | 334 | 329 | 329 | 328 | 328 | 330 | 23.30 |
| 754 | 747 | 745 | 704 | 689 | 773 | 656 | 659 | |
| 1 098 | 1 092 | 1 079 | 1 033 | 1 018 | 1 102 | 984 | 989 | |
| 122 644 | 132 425 | 140 509 | 135 296 | 105 892 | 133 085 | 129 988 | 121 700 | |
| | 11 849 | | | 17 519 | 52 105 | | | |
| 943 | 956 | 956 | 949 | 949 | 952 | 955 | 959 | 37.10 |
| 222 | 222 | 230 | 232 | 232 | 227 | 224 | 221 | |
| 1 165 | 1 178 | 1 186 | 1 181 | 1 181 | 1 179 | 1 179 | 1 180 | |
| 131 844 | 156 570 | 167 180 | 161 425 | 128 140 | 153 573 | 167 009 | 155 366 | |
| | 5 458 | | | 7 662 | 26 434 | | | |
| 1 680 | 1 682 | 1 700 | 1 688 | 1 698 | 1 665 | 1 681 | 1 674 | 37.2 |
| 422 | 427 | 433 | 425 | 420 | 418 | 412 | 415 | |
| 2 102 | 2 109 | 2 133 | 2 113 | 2 118 | 2 083 | 2 093 | 2 089 | |
| 235 159 | 274 045 | 292 758 | 274 237 | 217 606 | 260 065 | 281 502 | 265 184 | |
| | 8 144 | | | 11 076 | 38 440 | | | |
| 443 | 446 | 472 | 463 | 481 | 452 | 471 | 470 | 37.21 |
| 109 | 108 | 121 | 118 | 113 | 111 | 116 | 117 | |
| 552 | 554 | 593 | 581 | 594 | 563 | 587 | 587 | |
| 65 183 | 71 484 | 80 251 | 75 420 | 65 376 | 71 571 | 79 613 | 72 769 | |
| | 2 238 | | | 3 063 | 10 630 | | | |
| 518 | 514 | 502 | 497 | 499 | 510 | 499 | 497 | 37.22 |
| 68 | 71 | 66 | 63 | 62 | 66 | 61 | 63 | |
| 586 | 585 | 568 | 560 | 561 | 576 | 560 | 560 | |
| 57 244 | 78 399 | 79 651 | 72 923 | 55 879 | 69 137 | 72 030 | 70 692 | |
| | 1 858 | | | 2 752 | 9 292 | | | |
| 529 | 527 | 531 | 531 | 527 | 516 | 523 | 521 | 37.23 |
| 207 | 208 | 205 | 204 | 204 | 202 | 196 | 195 | |
| 736 | 735 | 736 | 735 | 731 | 719 | 719 | 716 | |
| 82 253 | 92 858 | 100 582 | 94 288 | 71 215 | 90 125 | 98 753 | 91 581 | |
| | 3 604 | | | 4 727 | 16 565 | | | |
| 190 | 195 | 195 | 197 | 191 | 186 | 188 | 186 | 37.24 |
| 38 | 40 | 41 | 40 | 41 | 38 | 39 | 40 | |
| 228 | 235 | 236 | 237 | 232 | 224 | 227 | 226 | |
| 30 479 | 31 304 | 32 274 | 31 606 | 25 136 | 29 230 | 31 106 | 30 142 | |
| | 444 | | | 533 | 1 954 | | | |

NON-PRODCOM - Emploi, heures et Salaires

Emploi, heures et salaires dans certaines branches d'activité (chiffres)

| Code NACE | Description | | 2006 | | | |
|--------------|---|---------------------------|------------|------------|------------|-----------|
| | | | Avril | Mai | Juin | Juillet |
| 40.1 | Production et distribution d'électricité | Nbre d'ouvriers | 155 | 148 | 147 | 143 |
| | | Nbre d'employés | 12 049 | 12 038 | 12 016 | 12 230 |
| | | Total | 12 204 | 12 186 | 12 163 | 12 373 |
| | | Nbre d'heures (1) | 1 426 843 | 1 552 255 | 1 563 885 | 1 290 482 |
| | | Salaires trimestriels (2) | | | 169 112 | |
| 40.11 | Production d'électricité | Nbre d'ouvriers | | | | |
| | | Nbre d'employés | ## | ## | ## | ## |
| | | Total | ## | ## | ## | ## |
| | | Nbre d'heures (1) | ## | ## | ## | ## |
| | | Salaires trimestriels (2) | | | ## | |
| 40.12 | Transport d'électricité | Nbre d'ouvriers | | | | |
| | | Nbre d'employés | ## | ## | ## | ## |
| | | Total | ## | ## | ## | ## |
| | | Nbre d'heures (1) | ## | ## | ## | ## |
| | | Salaires trimestriels (2) | | | ## | |
| 40.13 | Distribution et commerce d'électricité | Nbre d'ouvriers | 155 | 148 | 147 | 143 |
| | | Nbre d'employés | 6 063 | 6 059 | 6 047 | 5 871 |
| | | Total | 6 218 | 6 207 | 6 194 | 6 014 |
| | | Nbre d'heures (1) | 728 763 | 783 075 | 796 324 | 622 635 |
| | | Salaires trimestriels (2) | | | 79 520 | |
| 40.2 | Production et distribution de combustibles gazeux par conduites | Nbre d'ouvriers | 180 | 177 | 176 | 176 |
| | | Nbre d'employés | 5 607 | 5 614 | 5 607 | 5 309 |
| | | Total | 5 787 | 5 791 | 5 783 | 5 485 |
| | | Nbre d'heures (1) | 690 302 | 719 264 | 741 889 | 603 070 |
| | | Salaires trimestriels (2) | | | 75 949 | |
| 40.22 | Distribution et commerce de combustibles gazeux par conduites | Nbre d'ouvriers | 180 | 177 | 176 | 176 |
| | | Nbre d'employés | 5 607 | 5 614 | 5 607 | 5 309 |
| | | Total | 5 787 | 5 791 | 5 783 | 5 485 |
| | | Nbre d'heures (1) | 690 302 | 719 264 | 741 889 | 603 070 |
| | | Salaires trimestriels (2) | | | 75 949 | |
| 41 | Captage, épuration et distribution d'eau | Nbre d'ouvriers | 3 731 | 3 720 | 3 718 | 3 715 |
| | | Nbre d'employés | 3 557 | 3 579 | 3 577 | 3 572 |
| | | Total | 7 288 | 7 299 | 7 295 | 7 287 |
| | | Nbre d'heures (1) | 864 021 | 973 030 | 981 593 | 826 441 |
| | | Salaires trimestriels (2) | | | 63 762 | |
| 45 | Construction | Nbre d'ouvriers | 97 397 | 97 536 | 97 575 | 97 497 |
| | | Nbre d'employés | 23 174 | 23 207 | 23 292 | 23 310 |
| | | Total | 120 571 | 120 743 | 120 867 | 120 807 |
| | | Nbre d'heures (1) | 13 892 395 | 15 539 266 | 16 585 920 | 7 016 730 |
| | | Salaires trimestriels (2) | | | 775 997 | |

(1) Jusque décembre 1998 heures-ouvriers, à partir de janvier 1999 heures prestées par les travailleurs (employés et ouvriers).

(2) Salaires et traitements bruts des travailleurs en 1 000 € (uniquement pour les établissements occupant 20 personnes ou plus sauf pour la construction à partir de 1998).

NON-PRODCOM - Emploi, heures et Salaires

provisoires) - suite et fin

| | | | | | 2006 | 2007 | | Code |
|------------|------------|------------|------------|------------|-------------------|------------|------------|-------|
| Août | Septembre | Octobre | Novembre | Décembre | | Janvier | Février | NACE |
| 145 | 145 | 145 | 140 | 143 | 147 | | | 40.1 |
| 12 287 | 12 379 | 12 379 | 12 359 | 12 424 | 12 201 | | | |
| 12 432 | 12 524 | 12 524 | 12 499 | 12 567 | 12 348 | | | |
| 1 243 655 | 1 300 257 | 1 628 025 | 1 634 136 | 1 288 207 | 1 461 083 | | | |
| | 134 443 | | | 203 138 | 649 916 | | | |
| ## | ## | ## | ## | ## | ## | | | 40.11 |
| ## | ## | ## | ## | ## | ## | | | |
| ## | ## | ## | ## | ## | ## | | | |
| | ## | | | ## | ## | | | |
| ## | ## | ## | ## | ## | ## | | | 40.12 |
| ## | ## | ## | ## | ## | ## | | | |
| ## | ## | ## | ## | ## | ## | | | |
| | ## | | | ## | ## | | | |
| 145 | 145 | 145 | 140 | 143 | 147 | | | 40.13 |
| 5 898 | 5 937 | 5 945 | 5 930 | 5 954 | 5 980 | | | |
| 6 043 | 6 082 | 6 090 | 6 070 | 6 097 | 6 127 | | | |
| 608 927 | 633 661 | 791 668 | 796 847 | 623 347 | 727 048 | | | |
| | 59 602 | | | 77 937 | 283 438 | | | |
| 175 | 175 | 174 | 174 | 174 | 176 | 173 | 173 | 40.2 |
| 5 337 | 5 516 | 5 521 | 5 503 | 5 525 | 5 471 | 5 544 | 5 550 | |
| 5 512 | 5 691 | 5 695 | 5 677 | 5 699 | 5 647 | 5 717 | 5 723 | |
| 539 885 | 582 291 | 736 380 | 753 968 | 580 172 | 667 649 | 767 211 | 643 382 | |
| | 58 682 | | | 83 142 | 281 917 | | | |
| 175 | 175 | 174 | 174 | 174 | 176 | 173 | 173 | 40.22 |
| 5 337 | 5 516 | 5 521 | 5 503 | 5 525 | 5 471 | 5 544 | 5 550 | |
| 5 512 | 5 691 | 5 695 | 5 677 | 5 699 | 5 647 | 5 717 | 5 723 | |
| 539 885 | 582 291 | 736 380 | 753 968 | 580 172 | 667 649 | 767 211 | 643 382 | |
| | 58 682 | | | 83 142 | 281 917 | | | |
| 3 727 | 3 744 | 3 768 | 3 755 | 3 725 | 3 732 | 3 723 | 3 716 | 41 |
| 3 589 | 3 586 | 3 585 | 3 576 | 3 608 | 3 569 | 3 622 | 3 618 | |
| 7 316 | 7 330 | 7 353 | 7 331 | 7 333 | 7 301 | 7 345 | 7 334 | |
| 843 767 | 946 274 | 1 011 821 | 946 558 | 827 265 | 936 031 | 999 201 | 942 044 | |
| | 63 127 | | | 66 047 | 255 947 | | | |
| 100 199 | 100 313 | 101 001 | 101 850 | 101 550 | 98 780 | 102 033 | 102 298 | 45 |
| 23 819 | 23 976 | 24 083 | 24 305 | 24 260 | 23 570 | 24 323 | 24 413 | |
| 124 018 | 124 289 | 125 084 | 126 155 | 125 810 | 122 350 | 126 356 | 126 711 | |
| 14 765 455 | 16 797 612 | 16 306 411 | 16 076 411 | 12 165 070 | 14 218 161 | 13 814 355 | 14 743 007 | |
| | 640 211 | | | 786 474 | 2 853 371 | | | |

Tabac

Nombre de vignettes fournies et montant des droits d'accises pour les tabacs fabriqués (1)

| | Tabacs | | | | | |
|--------------|----------------------------|------------|------------------------------|--|---------------|------------------------------|
| | Nbre de vignettes fournies | | | Montant des droits d'accises correspondants au vignettes délivrées | | |
| | Cigares et cigarillos | Cigarettes | Tabac à fumer, à priser, ... | Cigares et cigarillos | Cigarettes | Tabac à fumer, à priser, ... |
| x 1 000 | x 1 000 | x 1 000 | € | € | € | |
| 2005 | 35 264 | 603 163 | 126 839 | 6 897 115 | 1 425 201 619 | 224 883 083 |
| 2006 | 34 637 | 601 259 | 141 694 | 7 323 805 | 1 459 034 108 | 260 831 913 |
| 2006 Mars | 2 259 | 45 858 | 9 423 | 502 168 | 110 856 141 | 18 111 016 |
| Avril | 3 235 | 47 979 | 7 613 | 665 255 | 116 316 073 | 13 136 654 |
| Mai | 3 833 | 52 172 | 8 179 | 723 980 | 126 135 685 | 15 448 565 |
| Juin | 2 425 | 54 760 | 13 552 | 501 826 | 132 326 345 | 28 105 802 |
| Juillet | 2 285 | 48 661 | 11 111 | 458 702 | 118 992 873 | 20 608 915 |
| Août | 2 245 | 56 761 | 13 937 | 507 641 | 138 637 676 | 26 230 729 |
| Septembre | 3 054 | 46 655 | 8 766 | 638 155 | 113 787 293 | 14 564 969 |
| Octobre | 3 487 | 52 016 | 10 618 | 730 002 | 126 496 556 | 18 722 366 |
| Novembre | 2 375 | 53 643 | 10 318 | 782 333 | 129 990 874 | 20 034 549 |
| Décembre | 3 916 | 67 024 | 19 082 | 766 416 | 161 276 853 | 34 393 531 |
| 2007 Janvier | 3 744 | 23 499 | 5 611 | 1 595 772 | 65 737 439 | 12 624 567 |
| Février | 2 763 | 49 665 | 8 106 | 1 142 831 | 136 935 497 | 18 788 878 |
| Mars | 2 678 | 46 729 | 10 882 | 1 034 520 | 130 767 744 | 22 994 519 |

NON-PRODCOM - Distribution d'eau

Distribution d'eau en volume et nombre de raccords

| | Volume d'eau souterraine capté | Volume d'eau de surface traité en vue de la distribution | Volume d'eau reçu d'autres sociétés | Total | Volume d'eau cédé à d'autres sociétés | Pertes | Volume d'eau disponible pour la distribution | Nombre de raccords en service |
|--------------|--------------------------------|--|-------------------------------------|----------------------|---------------------------------------|----------------------|--|-------------------------------|
| | 1 000 m ³ | 1 000 m ³ | 1 000 m ³ | 1 000 m ³ | 1 000 m ³ | 1 000 m ³ | 1 000 m ³ | x 1000 |
| 1993 | 41 771 | 18 514 | 15 740 | 76 025 | 12 965 | 7 635 | 55 425 | 3 311 |
| 1994 | 42 066 | 17 808 | 15 217 | 75 091 | 12 257 | 7 898 | 54 935 | 3 205 |
| 1995 | 42 663 | 17 884 | 15 446 | 75 993 | 12 379 | 8 327 | 55 287 | 3 409 |
| 1996 | 40 568 | 19 328 | 18 886 | 78 783 | 12 679 | 7 520 | 58 584 | 3 547 |
| 1997 | 40 978 | 22 307 | 25 504 | 88 789 | 15 920 | 7 497 | 65 371 | 3 868 |
| 1998 | 40 285 | 21 595 | 24 635 | 86 515 | 19 476 | 7 242 | 59 797 | 3 971 |
| 1999 | 41 175 | 20 923 | 24 376 | 86 473 | 18 965 | 7 383 | 60 125 | 3 991 |
| 2000 | 41 456 | 20 623 | 24 196 | 86 275 | 18 815 | 7 278 | 60 182 | 4 034 |
| 2001 | 41 866 | 20 506 | 22 095 | 84 467 | 16 271 | 7 519 | 60 676 | 4 086 |
| 2002 | 40 367 | 20 680 | 20 633 | 81 679 | 14 743 | 7 321 | 59 615 | 4 123 |
| 2003 | 42 061 | 20 835 | 21 197 | 84 093 | 15 035 | 7 532 | 61 526 | 4 154 |
| 2004 | 40 514 | 21 197 | 20 423 | 82 134 | 14 372 | 7 589 | 60 172 | 4 168 |
| 2005 | 39 675 | 21 726 | 20 421 | 81 822 | 14 234 | 7 593 | 59 995 | 4 232 |
| 2006 | 39 338 | 22 422 | 19 849 | 81 609 | 14 328 | 7 930 | 59 351 | 4 293 |
| 2005 Janvier | 38 807 | 21 498 | 19 731 | 80 037 | 13 662 | 7 641 | 58 734 | 4 216 |
| Février | 38 069 | 19 924 | 18 814 | 76 807 | 12 880 | 7 664 | 56 262 | 4 220 |
| Mars | 42 580 | 22 413 | 21 667 | 86 660 | 15 022 | 8 064 | 63 574 | 4 223 |
| Avril | 39 798 | 21 235 | 20 020 | 81 053 | 13 759 | 7 454 | 59 840 | 4 226 |
| Mai | 42 217 | 22 335 | 21 894 | 86 446 | 15 049 | 8 058 | 63 339 | 4 228 |
| Juin | 41 686 | 23 562 | 22 018 | 87 266 | 16 243 | 8 947 | 62 076 | 4 221 |
| Juillet | 39 309 | 21 791 | 19 914 | 81 013 | 13 946 | 7 631 | 59 436 | 4 235 |
| Août | 37 614 | 21 341 | 19 307 | 78 261 | 13 615 | 6 946 | 57 700 | 4 238 |
| Septembre | 37 177 | 21 508 | 19 804 | 78 490 | 13 690 | 7 065 | 57 735 | 4 242 |
| Octobre | 37 960 | 21 891 | 19 877 | 79 728 | 13 932 | 7 221 | 58 575 | 4 243 |
| Novembre | 39 901 | 21 214 | 20 650 | 81 765 | 14 164 | 7 328 | 60 273 | 4 245 |
| Décembre | 40 986 | 21 996 | 21 359 | 84 341 | 14 849 | 7 100 | 62 392 | 4 250 |
| 2006 Janvier | 39 890 | 22 365 | 19 589 | 81 844 | 13 876 | 8 171 | 59 796 | 4 270 |
| Février | 37 996 | 21 137 | 18 341 | 77 474 | 12 856 | 7 767 | 56 850 | 4 271 |
| Mars | 39 149 | 22 924 | 19 581 | 81 654 | 13 326 | 8 311 | 60 017 | 4 276 |
| Avril | 38 366 | 20 996 | 18 433 | 77 795 | 12 841 | 8 055 | 56 899 | 4 322 |
| Mai | 40 859 | 23 769 | 20 707 | 85 335 | 14 530 | 8 092 | 62 713 | 4 280 |
| Juin | 41 756 | 24 046 | 21 553 | 87 354 | 15 071 | 8 534 | 63 749 | 4 286 |
| Juillet | 42 307 | 25 217 | 21 043 | 88 568 | 15 858 | 9 315 | 63 394 | 4 291 |
| Août | 40 368 | 22 836 | 20 420 | 83 624 | 14 594 | 8 061 | 60 970 | 4 293 |
| Septembre | 38 065 | 21 215 | 19 398 | 78 678 | 17 523 | 7 269 | 53 887 | 4 299 |
| Octobre | 37 098 | 22 178 | 20 124 | 79 400 | 14 321 | 7 282 | 57 798 | 4 307 |
| Novembre | 37 171 | 20 860 | 19 375 | 77 406 | 13 183 | 7 218 | 57 005 | 4 308 |
| Décembre | 39 029 | 21 521 | 19 623 | 80 173 | 13 958 | 7 082 | 59 133 | 4 315 |
| 2007 Janvier | 37 043 | 22 067 | 18 289 | 77 399 | 13 167 | 7 302 | 56 930 | 4 317 |
| Février | 35 940 | 20 234 | 17 510 | 73 685 | 12 536 | 6 993 | 54 156 | 4 325 |

Industrie et construction

Construction

Construction - Emploi, heures

Nombre d'entreprises, emploi et heures prestées par activité - Février 2007

| Code NACE | Activité | Nbre d'entreprises | Nbre d'employés | Emploi | | | Nbre d'heures prestées (1) | | | | | |
|-------------|---|--------------------|-----------------|-----------------|---------------|---------------|----------------------------|------------------|------------------|----------|-------------|---------------|
| | | | | Nbre d'ouvriers | | | Bâtiment | Génie civil | Parachèvement | Bâtiment | Génie civil | Parachèvement |
| | | | | Bâtiment | Génie civil | Parachèvement | | | | | | |
| 45 | CONSTRUCTION | 3 452 | 24 413 | 41 985 | 25 610 | 34 703 | 5 711 092 | 3 535 108 | 5 496 807 | | | |
| 45.1 | Préparation des sites | 132 | 378 | 578 | 2 313 | 1 | 80 467 | 318 893 | 206 | | | |
| 45.11 | Démolition d'immeubles et terrassements | 119 | 342 | 578 | 2 118 | 1 | 80 467 | 293 425 | 206 | | | |
| 45.12 | Forages et sondages | 13 | 36 | - | 195 | - | - | 25 468 | - | | | |
| 45.2 | Construction d'ouvrages de bâtiment ou de génie civil | 1 769 | 14 357 | 40 632 | 23 044 | 1 007 | 5 495 464 | 3 177 454 | 154 774 | | | |
| 45.21 | Travaux de construction y compris ouvrages d'art | 1 074 | 9 946 | 32 302 | 9 411 | 876 | 4 467 140 | 1 289 801 | 136 594 | | | |
| 45.22 | Réalisation de charpentes et de couvertures | 194 | 491 | 3 655 | - | 46 | 409 019 | - | 5 470 | | | |
| 45.23 | Construction d'autoroutes, de routes, d'aérodromes et d'installations sportives | 283 | 2 187 | 165 | 10 776 | 4 | 21 589 | 1 392 242 | 581 | | | |
| 45.24 | Génie hydraulique | 32 | 745 | 45 | 1 611 | 22 | 6 670 | 302 444 | 3 745 | | | |
| 45.25 | Autres travaux de construction spécialisés | 186 | 988 | 4 465 | 1 246 | 59 | 591 046 | 192 967 | 8 384 | | | |
| 45.3 | Travaux d'installation | 738 | 6 369 | 44 | 253 | 18 194 | 7 710 | 38 761 | 3 101 870 | | | |
| 45.31 | Travaux d'installation électrique | 350 | 3 688 | 20 | 16 | 8 724 | 3 521 | 1 966 | 1 561 815 | | | |
| 45.32 | Travaux d'isolation | 38 | 295 | 2 | - | 1 809 | 1 280 | - | 258 557 | | | |
| 45.33 | Plomberie | 335 | 2 255 | 22 | - | 7 423 | 2 909 | - | 1 243 984 | | | |
| 45.34 | Autres travaux d'installation | 15 | 131 | - | 237 | 238 | - | 36 795 | 37 514 | | | |
| 45.4 | Travaux de finition | 793 | 3 151 | 107 | - | 15 493 | 12 984 | - | 2 238 891 | | | |
| 45.41 | Plâtrerie | 78 | 217 | 12 | - | 1 818 | 1 032 | - | 209 069 | | | |
| 45.42 | Menuiserie | 344 | 1 785 | 76 | - | 6 173 | 8 603 | - | 1 054 598 | | | |
| 45.43 | Revêtement des sols et des murs | 128 | 427 | 12 | - | 2 140 | 1 118 | - | 301 239 | | | |
| 45.44 | Peinture et vitrerie | 212 | 611 | 7 | - | 4 716 | 953 | - | 597 654 | | | |
| 45.45 | Autres travaux de finition | 31 | 111 | - | - | 646 | - | - | 76 331 | | | |
| 45.5 | Location avec opérateur de matériel de construction | 20 | 158 | 624 | - | 8 | 114 467 | - | 1 066 | | | |

(1) A partir de janvier 1999, heures prestées par les travailleurs (employés et ouvriers).

Construction - Salaires

Salaires et traitements du trimestre par activité (en 1 000 €)

| Code NACE | Activité | 2005 | | 2006 | | | |
|--------------|---|----------------|----------------|----------------|----------------|----------------|----------------|
| | | 3ème trim. | 4ème trim. | 1er trim. | 2ème trim. | 3ème trim. | 4ème trim. |
| 45 | CONSTRUCTION | 618 404 | 722 761 | 650 689 | 775 997 | 640 211 | 786 474 |
| 45.1 | Préparation des sites | 12 778 | 14 983 | 14 878 | 18 465 | 14 992 | 18 588 |
| 45.11 | Démolition d'immeubles et terrassements | 11 722 | 13 714 | 13 633 | 16 993 | 13 823 | 17 258 |
| 45.12 | Forages et sondages | 1 056 | 1 268 | 1 245 | 1 472 | 1 169 | 1 425 |
| 45.2 | Construction d'ouvrages de bâtiment ou de génie civil | 384 588 | 450 243 | 394 935 | 489 883 | 399 470 | 486 814 |
| 45.21 | Travaux de construction y compris ouvrages d'art | 253 210 | 297 913 | 262 047 | 325 329 | 262 245 | 323 907 |
| 45.22 | Réalisation de charpentes et de couvertures | 17 350 | 19 651 | 16 398 | 21 493 | 17 268 | 20 849 |
| 45.23 | Construction d'autoroutes, de routes, d'aérodromes et d'installations sportives | 66 181 | 75 702 | 63 281 | 82 999 | 68 548 | 80 035 |
| 45.24 | Génie hydraulique | 16 462 | 20 700 | 19 267 | 21 152 | 17 762 | 21 735 |
| 45.25 | Autres travaux de construction spécialisés | 31 386 | 36 277 | 33 943 | 38 910 | 33 648 | 40 288 |
| 45.3 | Travaux d'installation | 132 465 | 153 589 | 145 533 | 158 679 | 134 211 | 167 998 |
| 45.31 | Travaux d'installation électrique | 70 217 | 80 299 | 76 058 | 83 691 | 71 177 | 88 755 |
| 45.32 | Travaux d'isolation | 12 744 | 14 995 | 13 724 | 13 911 | 12 400 | 14 579 |
| 45.33 | Plomberie | 44 790 | 54 321 | 52 150 | 57 423 | 47 654 | 60 773 |
| 45.34 | Autres travaux d'installation | 4 715 | 3 975 | 3 600 | 3 655 | 2 980 | 3 891 |
| 45.4 | Travaux de finition | 83 969 | 98 211 | 90 462 | 103 582 | 86 429 | 106 695 |
| 45.41 | Plâtrerie | 7 816 | 8 779 | 7 943 | 9 945 | 7 907 | 9 960 |
| 45.42 | Menuiserie | 37 591 | 45 688 | 43 181 | 47 106 | 39 444 | 50 012 |
| 45.43 | Revêtement des sols et des murs | 11 003 | 13 083 | 12 204 | 13 752 | 11 136 | 14 341 |
| 45.44 | Peinture et vitrerie | 24 551 | 27 017 | 24 260 | 28 868 | 24 824 | 28 405 |
| 45.45 | Autres travaux de finition | 3 009 | 3 645 | 2 873 | 3 911 | 3 118 | 3 978 |
| 45.5 | Location avec opérateur de matériel de construction | 4 603 | 5 734 | 4 881 | 5 387 | 5 108 | 6 378 |

Construction - Commandes par sous-secteur

Nouvelles commandes par sous-secteur et par activité (en 1 000 €) - Février 2007

| Code NACE | Activité | Bâtiment | Génie civil | Parachèvement | Total |
|-------------|---|----------------|----------------|----------------|------------------|
| 45 | CONSTRUCTION | 641 779 | 247 239 | 419 916 | 1 308 934 |
| 45.1 | Préparation des sites | 7 735 | 29 063 | 7 | 36 805 |
| 45.11 | Démolition d'immeubles et terrassements | 7 735 | 27 234 | 7 | 34 977 |
| 45.12 | Forages et sondages | - | 1 828 | - | 1 828 |
| 45.2 | Construction d'ouvrages de bâtiment ou de génie civil | 620 519 | 216 706 | 15 449 | 852 674 |
| 45.21 | Travaux de construction y compris ouvrages d'art | 532 997 | 96 932 | 12 733 | 642 662 |
| 45.22 | Réalisation de charpentes et de couvertures | 35 438 | 64 | 876 | 36 377 |
| 45.23 | Construction d'autoroutes, de routes, d'aérodromes et d'installations sportives | 2 004 | 86 718 | 80 | 88 802 |
| 45.24 | Génie hydraulique | 1 391 | 19 855 | 1 020 | 22 266 |
| 45.25 | Autres travaux de construction spécialisés | 48 690 | 13 138 | 739 | 62 567 |
| 45.3 | Travaux d'installation | 230 | 1 470 | 225 338 | 227 039 |
| 45.31 | Travaux d'installation électrique | 68 | 326 | 114 069 | 114 463 |
| 45.32 | Travaux d'isolation | - | - | 14 278 | 14 278 |
| 45.33 | Plomberie | 162 | - | 94 838 | 95 000 |
| 45.34 | Autres travaux d'installation | - | 1 144 | 2 154 | 3 298 |
| 45.4 | Travaux de finition | 1 485 | - | 179 103 | 180 588 |
| 45.41 | Plâtrerie | 264 | - | 16 632 | 16 896 |
| 45.42 | Menuiserie | 1 077 | - | 92 399 | 93 476 |
| 45.43 | Revêtement des sols et des murs | 102 | - | 28 890 | 28 992 |
| 45.44 | Peinture et vitrerie | 42 | - | 35 763 | 35 805 |
| 45.45 | Autres travaux de finition | - | - | 5 419 | 5 419 |
| 45.5 | Location avec opérateur de matériel de construction | 11 809 | - | 18 | 11 828 |

Construction - Commandes par région

Nouvelles commandes par région et par activité (en 1 000 €) - Février 2007

| Code NACE | Activité | Région de Bruxelles-Capitale | Région flamande | Région wallonne | Union européenne | Autres pays | Total |
|-------------|---|------------------------------|-----------------|-----------------|------------------|--------------|------------------|
| 45 | CONSTRUCTION | 185 926 | 742 326 | 310 985 | 61 736 | 7 961 | 1 308 934 |
| 45.1 | Préparation des sites | 3 965 | 19 892 | 12 011 | 909 | 27 | 36 805 |
| 45.11 | Démolition d'immeubles et terrassements | 3 896 | 18 669 | 11 748 | 665 | - | 34 977 |
| 45.12 | Forages et sondages | 70 | 1 223 | 263 | 245 | 27 | 1 828 |
| 45.2 | Construction d'ouvrages de bâtiment ou de génie civil | 92 900 | 496 399 | 210 894 | 49 062 | 3 420 | 852 674 |
| 45.21 | Travaux de construction y compris ouvrages d'art | 70 659 | 365 992 | 164 593 | 38 503 | 2 916 | 642 662 |
| 45.22 | Réalisation de charpentes et de couvertures | 3 693 | 21 801 | 10 161 | 722 | - | 36 377 |
| 45.23 | Construction d'autoroutes, de routes, d'aérodromes et d'installations sportives | 5 379 | 59 219 | 22 609 | 1 594 | - | 88 802 |
| 45.24 | Génie hydraulique | 3 100 | 13 562 | 5 009 | 596 | - | 22 266 |
| 45.25 | Autres travaux de construction spécialisés | 10 069 | 35 825 | 8 522 | 7 648 | 504 | 62 567 |
| 45.3 | Travaux d'installation | 52 541 | 114 152 | 56 939 | 3 351 | 56 | 227 039 |
| 45.31 | Travaux d'installation électrique | 28 247 | 52 534 | 31 567 | 2 059 | 56 | 114 463 |
| 45.32 | Travaux d'isolation | 2 785 | 7 860 | 3 579 | 54 | - | 14 278 |
| 45.33 | Plomberie | 19 913 | 52 811 | 21 038 | 1 238 | - | 95 000 |
| 45.34 | Autres travaux d'installation | 1 596 | 947 | 754 | - | - | 3 298 |
| 45.4 | Travaux de finition | 35 234 | 107 318 | 29 999 | 5 606 | 2 431 | 180 588 |
| 45.41 | Plâtrerie | 3 120 | 10 625 | 2 993 | 158 | - | 16 896 |
| 45.42 | Menuiserie | 17 347 | 55 031 | 15 697 | 3 052 | 2 349 | 93 476 |
| 45.43 | Revêtement des sols et des murs | 6 802 | 16 883 | 4 372 | 935 | - | 28 992 |
| 45.44 | Peinture et vitrerie | 6 421 | 22 510 | 5 994 | 879 | - | 35 805 |
| 45.45 | Autres travaux de finition | 1 544 | 2 269 | 942 | 582 | 83 | 5 419 |
| 45.5 | Location avec opérateur de matériel de construction | 1 286 | 4 566 | 1 142 | 2 807 | 2 026 | 11 828 |

Services, commerce et transport

Transport

Transport

Société nationale des chemins de fer belges - Chiffres totaux

Trafic de voyageurs

| | Nombre de voyageurs (milliers) | Nombre de voyageurs- KM (millions) | Nombre de train-KM productifs (milliers) |
|-------------|-----------------------------------|---------------------------------------|--|
| 2001 | 160 287 | 8 038 | 75 857 |
| 2002 | 164 936 | 8 249 | 75 989 |
| 2003 | 168 364 | 8 264 | 76 578 |
| 2004 | 178 421 | 8 676 | 78 105 |
| 2005 | 187 141 | 9 151 | 76 469 |
| 2006 | 197 523 | 9 607 | 76 230 |
| 2006 | | | |
| janvier | 16 225 | 751 | 6 559 |
| février | 16 692 | 770 | 5 937 |
| mars | 17 491 | 818 | 6 659 |
| avril | 16 566 | 796 | 6 073 |
| mai | 17 092 | 816 | 6 442 |
| juin | 17 022 | 854 | 6 319 |
| juillet | 13 741 | 772 | 6 406 |
| août | 12 985 | 723 | 6 569 |
| septembre | 16 777 | 823 | 6 280 |
| octobre | 17 970 | 846 | 6 434 |
| novembre | 17 775 | 830 | 6 218 |
| décembre | 17 187 | 808 | 6 334 |
| 2007 | | | |
| janvier | 16 736 | 785 | 6 610 |
| février | 16 981 | 776 | 5 988 |
| mars | | | |
| avril | | | |
| mai | | | |
| juin | | | |
| juillet | | | |
| août | | | |
| septembre | | | |
| octobre | | | |
| novembre | | | |
| décembre | | | |

Transport

Société nationale des chemins de fer belges - Chiffres totaux

Trafic commercial de marchandises

| | Wagons complets 1000000 TKM | | | | Train-Km productifs (milliers) | TKM bruts remorqués (millions) | Nombre de wagons chargés (wagons complets)(1) |
|-------------|-----------------------------|-------------------------|-------------------------|-------------|--------------------------------------|--------------------------------------|---|
| | 1000 T (1) | Trafic intérieur (1) | Import et export (1) | Transit (1) | | | |
| 2001 | 55 653 | 1 857 | 4 837 | 230 | 17 510 | 18 916 | 1486 595 |
| 2002 | 57 214 | 1 922 | 5 079 | 275 | 17 926 | 18 846 | 1429 671 |
| 2003 | 55 732 | 1 970 | 5 095 | 230 | 16 750 | 19 208 | 1404 118 |
| 2004 | 58 377 | 2 111 | 5 269 | 300 | 16 622 | 20 373 | 1481 451 |
| 2005 | 60 380 | 2 262 | 5 315 | 463 | 14 320 | 18 594 | 1547 983 |
| 2006 | 62 551 | 2 390 | 5 760 | 437 | 14 759 | 19 329 | 1555 549 |
| 2006 | | | | | | | |
| janvier | 3 983 | 117 | 405 | 48 | 1 220 | 1 618 | 93 030 |
| février | 4 078 | 120 | 439 | 52 | 1 184 | 1 565 | 101 570 |
| mars | 5 638 | 233 | 506 | 37 | 1 335 | 1 746 | 152 436 |
| avril | 4 054 | 139 | 405 | 28 | 1 165 | 1 529 | 100 969 |
| mai | 5 133 | 147 | 562 | 44 | 1 232 | 1 620 | 126 334 |
| juin | 7 653 | 381 | 567 | 33 | 1 257 | 1 625 | 193 832 |
| juillet | 4 873 | 170 | 434 | 25 | 1 138 | 1 477 | 105 123 |
| août | 5 838 | 258 | 508 | 23 | 1 186 | 1 510 | 149 565 |
| septembre | 5 310 | 218 | 450 | 50 | 1 286 | 1 675 | 131 890 |
| octobre | 5 555 | 215 | 479 | 38 | 1 346 | 1 742 | 144 598 |
| novembre | 5 069 | 201 | 428 | 36 | 1 253 | 1 671 | 125 727 |
| décembre | 5 367 | 191 | 577 | 23 | 1 157 | 1 551 | 130 475 |
| 2007 | | | | | | | |
| janvier | 2 814 | 97 | 245 | 35 | 1 219 | 1 614 | 58 908 |
| février | 4 225 | 204 | 334 | 29 | 1 178 | 1 551 | 109 459 |
| mars | | | | | | | |
| avril | | | | | | | |
| mai | | | | | | | |
| juin | | | | | | | |
| juillet | | | | | | | |
| août | | | | | | | |
| septembre | | | | | | | |
| octobre | | | | | | | |
| novembre | | | | | | | |
| décembre | | | | | | | |

(1) Ne comprend ni les transports militaires ni les transports de service.

Transport

Évolution des véhicules à moteur neufs, mis en circulation

Immatriculations de véhicules à moteurs neufs mis en circulation

| | Total(3) | Voitures pour personnes | Autobus et autocars | Véhicules pour le transport de marchandises | Tracteurs | Tracteurs agricoles | Motos(1) scooters, auto-scooters(2) |
|-------------|----------|-------------------------|---------------------|---|-----------|---------------------|-------------------------------------|
| 2001 | 573 797 | 499 779 | 968 | 64 360 | 5 758 | 2 932 | 21 130 |
| 2002 | 535 300 | 472 830 | 1 080 | 53 322 | 4 649 | 3 419 | 21 554 |
| 2003 | 528 399 | 463 173 | 896 | 56 125 | 4 818 | 3 387 | 22 267 |
| 2004 | 563 334 | 489 262 | 911 | 63 859 | 5 200 | 4 102 | 25 118 |
| 2005 | 563 376 | 484 906 | 856 | 68 052 | 5 945 | 3 617 | 25 007 |
| 2006 | 603 339 | 530 296 | 914 | 63 651 | 4 730 | 3 748 | 27 291 |
| 2006 | | | | | | | |
| janvier | 66 562 | 58 552 | 88 | 7 190 | 415 | 317 | 1 336 |
| février | 61 048 | 54 955 | 59 | 5 366 | 330 | 338 | 2 011 |
| mars | 73 593 | 65 540 | 73 | 7 091 | 368 | 521 | 3 302 |
| avril | 58 106 | 51 570 | 81 | 5 694 | 307 | 454 | 3 096 |
| mai | 57 752 | 51 145 | 78 | 5 759 | 417 | 353 | 3 342 |
| juin | 52 957 | 46 641 | 63 | 5 564 | 372 | 317 | 3 494 |
| juillet | 40 646 | 35 704 | 78 | 4 270 | 331 | 263 | 3 057 |
| août | 38 251 | 33 253 | 98 | 4 196 | 412 | 292 | 2 412 |
| septembre | 41 185 | 35 193 | 124 | 4 953 | 702 | 213 | 1 971 |
| octobre | 47 600 | 41 668 | 73 | 5 093 | 487 | 279 | 1 604 |
| novembre | 40 550 | 34 865 | 56 | 4 965 | 454 | 210 | 959 |
| décembre | 25 089 | 21 210 | 43 | 3 510 | 135 | 191 | 707 |
| 2007 | | | | | | | |
| janvier | 64 814 | 56 126 | 115 | 7 484 | 792 | 297 | 1 510 |
| février | 56 084 | 49 231 | 80 | 5 947 | 539 | 287 | 2 198 |
| mars | 67 979 | 59 723 | 74 | 7 208 | 554 | 420 | 3 539 |
| avril | 0 | | | | | | |
| mai | 0 | | | | | | |
| juin | 0 | | | | | | |
| juillet | 0 | | | | | | |
| août | 0 | | | | | | |
| septembre | 0 | | | | | | |
| octobre | 0 | | | | | | |
| novembre | 0 | | | | | | |
| décembre | 0 | | | | | | |

(1) Les vélomoteurs de 50 cc et moins, dépassant la vitesse de 40km/h sont considérés comme motos.

(2) Cylindrée maximum de 350 cm³ et poids maximum de 350 kg.

(3) Non compris: motos, scooters, auto-scooters.

Transport

Évolution des véhicules à moteur d'occasion, mis en circulation

Immatriculations de véhicules à moteur d'occasion

| | Total | Voitures pour personnes | Autobus et autocars | Véhicules pour le transport de marchandises | Tracteurs | Tracteurs agricoles |
|-------------|---------|-------------------------|---------------------|---|-----------|---------------------|
| 2001 | 774 571 | 687 102 | 1 096 | 75 229 | 4 883 | 6 261 |
| 2002 | 776 377 | 688 134 | 864 | 76 953 | 4 359 | 6 067 |
| 2003 | 759 466 | 667 567 | 1 089 | 80 213 | 4 326 | 6 271 |
| 2004 | 775 518 | 678 731 | 910 | 84 497 | 4 412 | 6 968 |
| 2005 | 758 678 | 660 258 | 745 | 86 346 | 4 085 | 7 244 |
| 2006 | 793 456 | 696 606 | 821 | 83 379 | 4 573 | 8 077 |
| 2006 | | | | | | |
| janvier | 70 650 | 61 433 | 100 | 7 999 | 439 | 679 |
| février | 65 471 | 56 936 | 60 | 7 359 | 370 | 746 |
| mars | 76 634 | 66 807 | 93 | 8 366 | 432 | 936 |
| avril | 63 170 | 55 073 | 61 | 6 842 | 416 | 778 |
| mai | 71 925 | 63 061 | 58 | 7 550 | 544 | 712 |
| juin | 73 984 | 65 261 | 41 | 7 487 | 477 | 718 |
| juillet | 63 472 | 56 279 | 48 | 6 198 | 302 | 645 |
| août | 62 159 | 54 549 | 115 | 6 503 | 329 | 663 |
| septembre | 67 586 | 59 460 | 63 | 7 052 | 384 | 627 |
| octobre | 68 996 | 60 473 | 59 | 7 492 | 371 | 601 |
| novembre | 60 014 | 53 329 | 40 | 5 830 | 267 | 548 |
| décembre | 49 395 | 43 945 | 83 | 4 701 | 242 | 424 |
| 2007 | | | | | | |
| janvier | 63 477 | 55 687 | 113 | 6 713 | 314 | 650 |
| février | 60 052 | 52 660 | 46 | 6 282 | 341 | 723 |
| mars | 70 397 | 61 870 | 50 | 7 277 | 353 | 847 |
| avril | 0 | | | | | |
| mai | 0 | | | | | |
| juin | 0 | | | | | |
| juillet | 0 | | | | | |
| août | 0 | | | | | |
| septembre | 0 | | | | | |
| octobre | 0 | | | | | |
| novembre | 0 | | | | | |
| décembre | 0 | | | | | |

Domaines statistiques

- Généralités
- Territoire et environnement
- Population
- Société
- Économie et finances
- Agriculture et activités assimilées
- Industrie
- Services, commerce et transports

Direction générale Statistique et Information économique
SPF Economie
B-1000 Bruxelles
tél. 02/548.62.45
fax 02/548.62.41

ISSN 0771 - 0364

<http://statbel.fgov.be> - <http://www.economie.fgov.be>
info@economie.fgov.be