

**I. ECONOMIE ET FINANCES***Indicateurs conjoncturels*

<b>Calendrier de diffusion des indicateurs</b> .....	5
Indices des prix à la production (base 2000 = 100) - Janvier 2007 .....	6
Indices de la masse salariale - 4 <sup>ème</sup> trimestre 2006 .....	8
Indices des salariés et des heures travaillées (base 2000 = 100) - Décembre 2006 .....	10
Indices du chiffre d'affaires (PRODCOM) - Décembre 2006 .....	14
Indices du chiffre d'affaires et des investissements selon les déclarations à la T.V.A. (base 2000 = 100) - Décembre 2006 .....	16
Indices des prix à la consommation - Janvier 2007 .....	20

**II. INDUSTRIE ET CONSTRUCTION***Industrie*

Statistique mensuelle de la production industrielle (NON PRODCOM) - Décembre 2006 .....	23
Pétrole - Décembre 2006 .....	30

*Construction*

Industrie de la construction - Décembre 2006 .....	32
--	----

**III. SERVICES, COMMERCE ET TRANSPORT***Commerce intérieur*

Chiffres d'affaires des grandes entreprises de distribution (base 1995 = 100) - Novembre 2006 .....	38
---	----

Vous pouvez trouver dans cette publication les statistiques **les plus récentes** dans les domaines suivants: environnement, population, société, économie et finances, agriculture et activités assimilées, industrie, services, commerce et transports.

De plus notre site :: <http://statbel.fgov.be> présente une sélection de statistiques mises à jour quotidiennement.

**Les publications peuvent être commandées en effectuant un versement au C.C.P. n° 679-2005886-23 de la Direction générale Statistique et Information économique**

**Pour plus de renseignements :**  
Direction générale Statistique et  
Information économique  
Rue de Louvain, 44 - 1000 Bruxelles  
Tél. : 02/548.63.65 - Fax : 02/548.63.67

**LIEGE**

Bd de la Sauvenière, 73-75 - 4000 Liège  
Tél. : 04/223.84.10  
Fax : 04/222.49.94

**GAND**

Coupure Rechts, 620 - 9000 Gand  
Tél.:09/267.27.27/30/31  
Fax : 09/267.27.29

**CHARLEROI**

Bd Audent 14/5 - 6000 Charleroi  
Tél. : 071/27.44.14  
Fax : 071/27.44.19

**ANVERS**

Italiëlei 124, Bus 85 - 2000 Anvers  
Tél. : 03/229.07.07  
Fax : 03/233.28.30

**SIGNES CONVENTIONNELS**

Les renseignements ne sont pas disponibles	..
0 ou inférieur à la moitié de l'unité utilisée	-
Chiffres provisoires	(*)
La virgule est employée pour séparer les unités des décimales	

**Editeur responsable : N. DEMEESTER**

**Droits d'auteurs réservés**

La reproduction du contenu de cette publication, qu'elle soit intégrale ou partielle, dans la forme originale ou remaniée, est interdite sauf autorisation écrite de la Direction générale Statistique et Information économique.

L'utilisation du contenu de cette publication, à titre explicatif ou justificatif, dans un article, un compte rendu ou un livre, est autorisée, moyennant indication claire et précise de la source.

**Economie et finances**  
*Indicateurs conjoncturels*



# Calendrier de diffusion des indicateurs

Les indices sont disponibles le jour indiqué à 0 heure sur notre site <http://statbel.fgov.be>

Disponible le	Indicateur	Période de référence	Périodicité
<b>Mars 2007</b>			
14	Indices du commerce de détail	decembre 2006	mensuel
14	Faillites	janvier 2007	mensuel
14	Indices des prix à la consommation (*)	février 2007	mensuel
14	Indices de la production	janvier 2007	mensuel
14	Indices des entrées de commandes	janvier 2007	mensuel
14	Permis de batir	octobre 2006	mensuel
15	Faillites	février 2007	mensuel
23	Indices du commerce de détail	janvier 2007	mensuel
29	Indices du chiffre d'affaires - Prodcou	janvier 2007	mensuel
29	Indice du chiffre d'affaires selon les déclarations à la TVA	janvier 2007	mensuel
29	Indice des investissements selon les déclarations à la TVA	janvier 2007	mensuel
29	Indices des prix à la production	février 2007	mensuel
29	Indices des prix à la consommation (*)	mars 2007	mensuel
30	Permis de bâtir	novembre 2006	mensuel
<b>Avril 2007</b>			
5	Indices des salariés	janvier 2007	mensuel
5	Indices des heures travaillées	janvier 2007	mensuel
10	Indices des prix à la consommation (*)	mars 2007	mensuel
12	Indices de la production	février 2007	mensuel
12	Indices des entrées de commandes	février 2007	mensuel
12	Faillites	mars 2007	mensuel
20	Indices du commerce de détail	février 2007	mensuel
20	Permis de batir	décembre 2006	mensuel
26	Indices du chiffre d'affaires - Prodcou	février 2007	mensuel
26	Indice du chiffre d'affaires selon les déclarations à la TVA	février 2007	mensuel
26	Indice des investissements selon les déclarations à la TVA	février 2007	mensuel
26	Indices des prix à la production	mars 2007	mensuel
26	Indices des prix à la consommation (*)	avril 2007	mensuel

(\*)Disponibles à 12h00, après la réunion de la Commission de l'Indice.  
Ce calendrier peut être également envoyé séparément, sur demande  
(Tel. 02/548.67.94 - Fax. 02/548.62.41)

### Janvier 2007: Indice des prix à la production - 0,5%

En janvier 2007, par rapport au mois précédent, **l'indice des prix à la production de l'industrie à l'exclusion de la construction** a diminué de 0,5%. Une ventilation de ce chiffre entre l'énergie et les autres secteurs, donne une diminution de 1,9% pour l'énergie et une augmentation de 0,2% pour l'industrie à l'exclusion de l'énergie. Une subdivision plus poussée de l'industrie à l'exclusion de l'énergie, montre +0,1% pour les biens intermédiaires, à l'exclusion de l'énergie, +0,2% pour les biens d'investissement, +1,1% pour les biens de consommation durables et +0,2% pour les biens de consommation non durables.

En subdivisant l'indice général des indices des prix à la production selon la destination, on constate un statu quo pour le marché intérieur et une baisse de 0,7% pour les marchés extérieurs.

Par rapport à janvier de l'année précédente, l'indice des prix à la production de l'industrie à l'exclusion de la construction a augmenté de 2,7%. L'indice des prix à la production pour le marché intérieur a augmenté de 3,8%, pour les marchés extérieurs, on observe une augmentation de 1,8%.

Prochain communiqué de presse : **29/3/2007**

\*

\* \*

*Reproduction autorisée moyennant indication de la source : **SPF Economie – Div. Statistique***

Plus d'informations sur la conjoncture !

⇒ pour une vue globale de la conjoncture en Belgique et en Europe, consultez le portail conjoncturel (en 4 langues) :

**<http://statbel.fgov.be/indicators>**

⇒ Tous les renseignements méthodologiques peuvent être obtenus auprès de l'Unité Conjoncture.

⇒ Outre les indices des prix à la production, nous calculons beaucoup d'autres indicateurs : indices des heures travaillées, nouvelles commandes, masse salariale, nombre d'employés, coût de matériaux, prix à la production, permis de bâtir, chiffre d'affaires, etc.

# Indicateurs conjoncturels – Communiqué de presse

## Indices bruts (2000=100)

Ensemble de l'industrie, à l'exclusion de la construction  
Evolution des prix de la production écoulee

Marché global													
	Jan	Fév	Mars	Avril	Mai	Juin	Juil	Août	Sept	Oct	Nov	Déc	Année
2005	107,1	107,1	107,0	107,1	106,8	106,9	107,1	107,3	107,4	108,1	107,9	108,9	107,4
2006	110,1	110,4	111,4	112,3	112,8	113,4	113,8	113,6	114,0	114,2	113,9	113,6	112,8
2007	113,0												
Marché intérieur													
	Jan	Fév	Mars	Avril	Mai	Juin	Juil	Août	Sept	Oct	Nov	Déc	Année
2005	110,6	110,1	109,9	109,7	109,4	109,4	109,4	109,5	109,5	109,9	110,0	110,8	109,8
2006	112,4	112,8	113,7	114,5	114,8	115,6	115,8	115,8	116,3	116,3	116,8	116,7	115,1
2007	116,7												
Marché extérieur													
	Jan	Fév	Mars	Avril	Mai	Juin	Juil	Août	Sept	Oct	Nov	Déc	Année
2005	103,7	104,0	104,0	104,2	104,0	104,1	104,4	104,7	104,7	105,5	105,2	106,2	104,6
2006	107,1	107,3	108,2	109,3	109,7	110,0	110,5	110,3	110,6	110,8	110,2	109,9	109,5
2007	109,1												

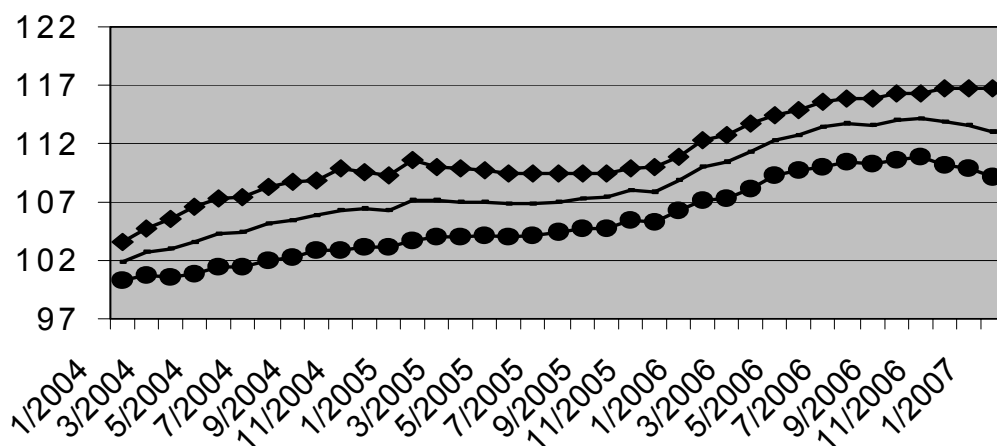
## Indices bruts (2000=100)

Ensemble de l'industrie, à l'exclusion de la construction

### Marché global

### Marché intérieur

### Marché extérieur



## Indices bruts

- ↗↗ > 1%
- ↗ 0.2% à 1%
- -0.2% à 0.2%
- ↘ -1% à -0.2%
- ↘↘ < -1%

Comparaison des trois derniers mois avec les trois mois précédents

## Branches d'activité / Grands regroupements industriels

	Global	Inter.	Exter.
Ensemble de l'industrie, à l'exclusion de la construction	↘	↗	↘
Energie.	↗	↘	↗
Ensemble de l'industrie, à l'exclusion de l'énergie	↘	↗	↘
Biens intermédiaires	↘	↗↗	↘
Biens d'investissement	↗	↗	→
Biens de consommation durables	→	↗	↘
Biens de consommation non-durables	→	→	→
Industries extractives	↗	↗	↗↗
Industries agricoles et alimentaires	↗	↗	↗
Textile, habillement, cuir et chaussure	↘	→	↘
Papier et carton; édition et imprimerie	→	→	→
Industrie chimique, du caoutchouc et des plastiques	↘↘	↗	↘↘
Fabrications métalliques	→	↗	→
Cokéfaction, raffinage et industries nucléaires	↘↘	↘↘	↘↘
Produits minéraux non métalliques	↗↗	↗↗	↗↗
Métallurgie	↘↘	↘	↘↘
Meubles	↗	↗	↗
Électricité	↗↗	↗↗	↗↗

### **Quatrième trimestre 2006 : masse salariale industrie : -0,1% ; construction : +2,2%**

Pour la Belgique, le **montant global des salaires et traitements désaisonnalisés** payés dans l'industrie, à l'exclusion de la construction, a diminué de 0,1% dans le quatrième trimestre de 2006 par rapport au trimestre précédent; dans la construction, on constate une augmentation de 2,2%.

La **tendance** du dernier trimestre, comparé au trimestre précédent montre un statu quo (+0,0%) pour le Royaume. Au niveau régional, la masse salariale en Flandre a diminué de 0,3%, en Wallonie on constate une diminution de 0,1%\*.

Une répartition selon le type de produits donne +0,1% pour les biens intermédiaires, -0,2% pour les biens d'investissements, +0,9% pour les biens de consommation durables et +0,1% pour les biens de consommation non durables. La construction, d'autre part, a augmenté de 1,1%.

Prochain communiqué de presse : **31/5/2007**

\*  
\* \*

*Reproduction autorisée moyennant indication de la source : **SPF Economie – Direction générale Statistiques***

**Sur la page suivante, vous trouverez les tableaux et graphiques annexes.**

Plus d'informations sur la conjoncture !

⇒ pour une vue globale de la conjoncture en Belgique et en Europe, consultez le portail conjoncturel (en 4 langues) :

**<http://statbel.fgov.be/indicators>**

⇒ Tous les renseignements méthodologiques peuvent être obtenus auprès du service Conjoncture.

⇒ Il est possible d'obtenir des données sur la masse salariale plus détaillées (par sous-secteur, par région) ou traitées de façon plus approfondie (par ex : désaisonnalisées), soit ponctuellement soit en s'abonnant.

⇒ Outre les indices de la masse salariale, nous calculons beaucoup d'autres indicateurs : indices des heures travaillées, production, nouvelles commandes, nombre d'employés, etc.

---

*\* les programmes de désaisonnalisation et calcul de tendance considèrent chaque série en soi ; de ce fait, il est possible que l'addition des résultats partiels (des régions ou des types de produits) ne corresponde pas avec les résultats globaux.*

---



# Indicateurs conjoncturels – Communiqué de presse

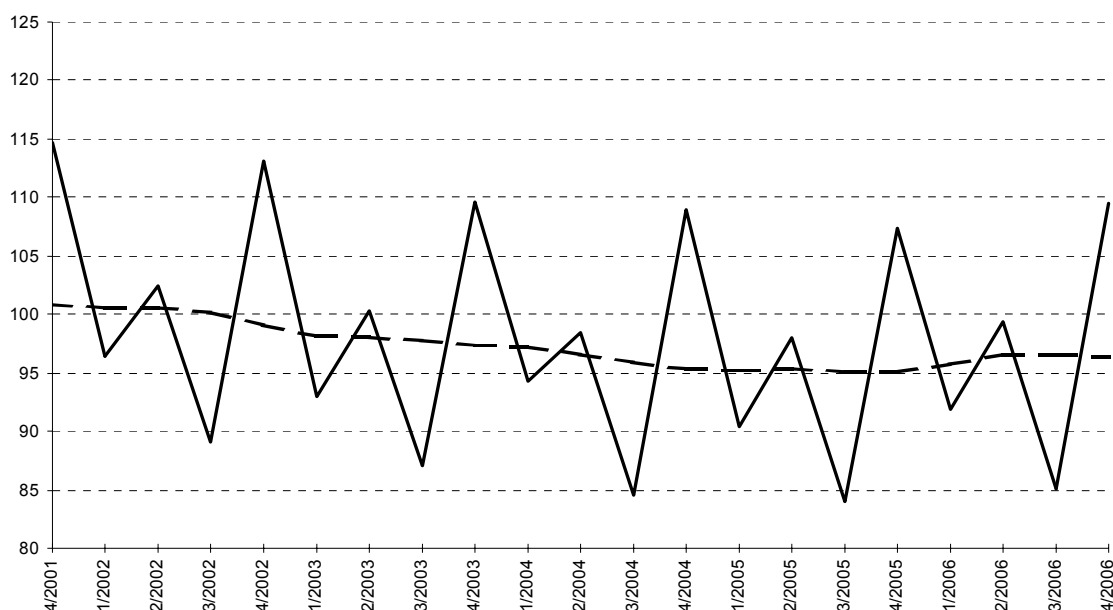
Indices bruts  
(2000=100)

		I	II	III	IV	Année
Ensemble de l'industrie	2005	90,45	98,08	83,94	107,4	95,0
	2006	91,89	99,31	85,13	109,5	96,5
Ensemble de l'industrie, à l'exclusion de la construction	2005	91,1	96,37	82,97	108,2	94,7
	2006	91,78	97,46	84,2	109,5	95,7
Industries extractives	2005	85,56	89,18	73,98	97,49	86,6
	2006	86,04	88,37	74,26	105,3	88,5
Industrie manufacturière	2005	90,68	95,06	82,35	107,1	93,8
	2006	90,92	96,07	83,48	108,3	94,7
Production et distribution d'électricité, de gaz et d'eau	2005	98,31	120,3	94,25	127,6	110,1
	2006	107,2	123,7	97,49	131,1	114,9
Construction	2005	87,18	106,9	88,97	103,5	96,6
	2006	92,5	108,8	89,93	109,8	100,3

**Tendance**  
(2000 =100)  
Ensemble de l'industrie ;  
après élimination des  
variations saisonnières et  
accidentelles

Indices bruts :

Tendance :



**Comparaison du dernier  
trimestre avec le  
trimestre précédent**

Tendance  
(2000=100)

↗↗ > 2.5%  
↗ 0.5% à 2.5%  
→ -0.5% à 0.5%  
↘ -2.5% à -0.5%  
↘↘ < -2.5%

BE : Belgique  
VL : Flandre  
WA : Wallonie  
BR : Bruxelles

Branches d'activité / Grands regroupements industriels	BE	VL	WA	BR
Ensemble de l'industrie	→	→	→	↘
Ensemble de l'industrie, à l'exclusion de la construction	→	→	→	↘
Biens intermédiaires	→	→	↘	↘↘
Biens d'investissement	→	↘↘	↗↗	↘↘
Biens de consommation durables	↗	↗	↘↘	↘
Biens de consommation non-durables	→	→	↗	↘
Industries extractives	↗	→	↗	
Industries agricoles et alimentaires	↘	→	↗	↘↘
Textile, habillement, cuir et chaussure	↗	→	↗	↘↘
Papier et carton; édition et imprimerie	↘	→	→	↘↘
Industrie chimique, du caoutchouc et des plastiques	→	→	↗	↘↘
Fabrications métalliques	→	→	↗	↘
Produits minéraux non métalliques	↘	↗↗	→	→
Métallurgie	→	↗	↘	↘
Meubles	→	→	→	
Électricité	→	→	↘	→
Construction	↗	↗	↗	↗

## Indicateurs conjoncturels – Communiqué de presse

---

### **Décembre 2006\* : salariés industrie : +0,4% ; construction : +1,5%**

Pour la Belgique, le **nombre désaisonnalisé de salariés** dans l'industrie, à l'exclusion de la construction, des trois derniers mois par rapport aux trois mois précédents, a augmenté de 0,4% ; dans la construction, l'augmentation est de 1,5%.

La **tendance** des trois derniers mois dans l'industrie, comparés aux trois mois précédents montre une hausse pour le pays entier (+0,4%). Au niveau régional, le nombre d'employés en Flandre est resté stable (+0,0%), en Wallonie, on constate une augmentation de 0,5%\*\*.

Une répartition au niveau des secteurs importants donne +0,4% pour la chimie et +0,6% pour les fabrications métalliques. Dans la construction, le nombre de salariés a augmenté de 1,4%.

Prochain communiqué de presse : **5/4/2007**

\*  
\* \*

*Reproduction autorisée moyennant indication de la source: **SPF Economie – Direction générale Statistiques***

**Sur la page suivante, vous trouverez les tableaux et graphiques annexes.**

Plus d'informations sur la conjoncture !

⇒ pour une vue globale de la conjoncture en Belgique et en Europe, consultez le portail conjoncturel (en 4 langues) :

**<http://statbel.fgov.be/indicators>**

⇒ Tous les renseignements méthodologiques peuvent être obtenus auprès de l'Unité Conjoncture.

⇒ Il est possible d'obtenir des données sur les heures prestées plus détaillées (par sous-secteur, par région) ou traitées de façon plus approfondie (par ex : désaisonnalisées), soit ponctuellement soit en s'abonnant.

⇒ En plus des indices du nombre d'employés, nous calculons beaucoup d'autres indicateurs : indices de la production, nouvelles commandes, masse salariale, heures travaillées, coût de matériaux, prix à la production, chiffre d'affaires, permis de bâtir, ...

---

*\* Hausse en % au cours des trois derniers mois, jusqu'à décembre 2006 compris, par rapport au trimestre précédent, valeurs corrigées des variations saisonnières.*

*\*\* Les programmes de désaisonnalisation et calcul de tendance considèrent chaque série en soi ; de ce fait, il est possible que l'addition des résultats partiels (des régions ou des types de produits) ne corresponde pas avec les résultats globaux.*

---

# Indicateurs conjoncturels – Communiqué de presse

## Employés

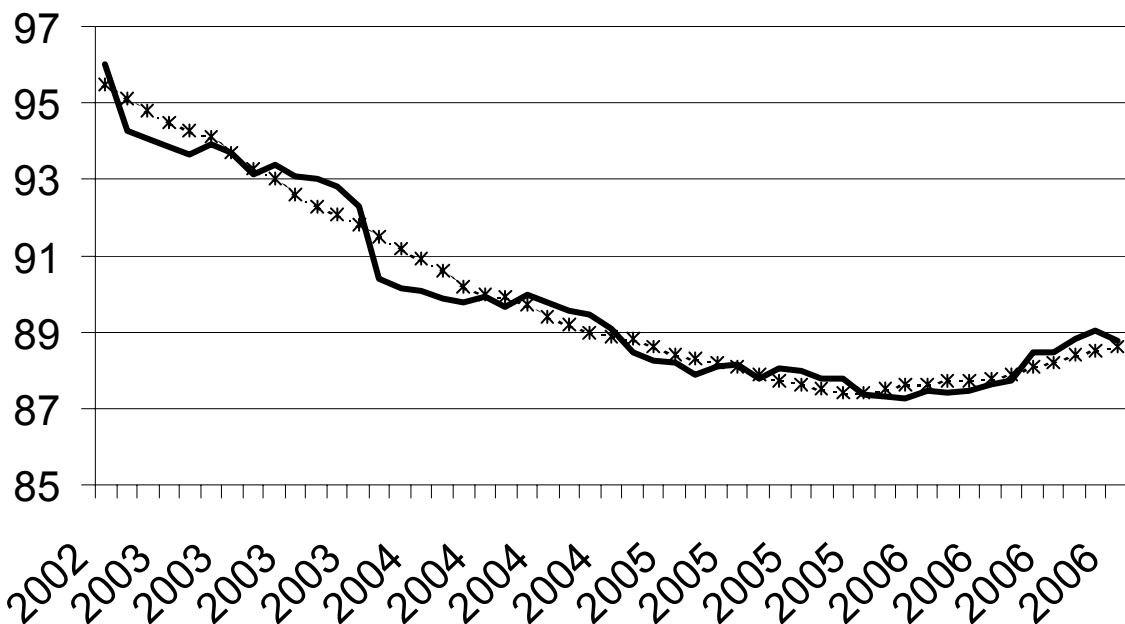
**Indices bruts (2000=100)**  
Nombre des ouvriers et employés déclarés à l'ONSS

	Jan	Fév	Mars	Avril	Mai	Juin	Juil	Août	Sept	Oct	Nov	Déc	Année
<b>Ensemble de l'industrie, à l'exclusion de la construction</b>													
2005	87,9	87,7	87,7	87,2	87,4	87,5	87,1	87,2	87,0	86,8	86,8	86,4	87,2
2006	86,3	86,3	86,4	86,3	86,3	86,5	86,6	86,9	86,8	87,2	87,2	86,9	86,6
<b>Construction</b>													
2005	90,4	90,2	89,8	90,2	90,7	90,7	90,1	91,2	91,5	91,3	91,5	90,9	90,7
2006	90,9	90,9	91,3	91,7	91,8	91,9	91,9	94,2	94,5	95,2	96,0	95,9	93,0
<b>Ensemble de l'industrie, à l'exclusion de la construction</b>													
2005	88,0	87,9	87,8	87,5	87,5	87,3	87,0	86,9	86,8	86,6	86,6	86,5	87,2
2006	86,5	86,4	86,4	86,4	86,4	86,4	86,5	86,6	86,6	86,8	86,9	87,0	86,6
<b>Construction</b>													
2005	91,1	91,0	90,6	90,6	90,8	90,7	90,7	90,4	90,6	90,6	90,7	90,7	90,7
2006	91,2	91,4	91,7	92,0	92,2	92,5	92,9	93,5	93,8	94,3	94,8	95,3	93,0

**Indices désaisonnalisés**  
Après élimination des variations saisonnières

**Tendance**  
Ensemble de l'industrie; après élimination des variations saisonnières et accidentelles

Indices bruts: —  
Tendance : .....



**Evolution de la tendance**  
Comparaison des trois derniers mois avec les trois mois précédents

↗ > 1.5%  
↗ 0.2% à 1.5%  
→ -0.2% à 0.2%  
↘ -1.5% à -0.2%  
↘ < -1.5%

BE : Belgique  
VL : Flandre  
WA : Wallonie  
BR : Bruxelles

Branches d'activité / Grands regroupements industriels	BE	VL	WA	BR
Ensemble de l'industrie	↗	↗	↗	↘
Ensemble de l'industrie, à l'exclusion de la construction	↗	→	↗	↘
Biens intermédiaires	→	→	→	↗
Biens d'investissement	↘	↘	↗↗	→
Biens de consommation durables	↗	↘	↘↘	↘↘
Biens de consommation non-durables	→	→	↗	↗↗
Industries extractives	↗↗	↗	↗↗	
Industries agricoles et alimentaires	→	→	↗↗	↘↘
Textile, habillement, cuir et chaussure	↘	↘	↘↘	↗↗
Papier et carton; édition et imprimerie	↘	↘	↗	↘
Industrie chimique, du caoutchouc et des plastiques	↗	↗	↗	↘
Fabrications métalliques	↗	↗	↗	↗
Cokéfaction, raffinage et industries nucléaires	↘↘	↘↘	↗	
Produits minéraux non métalliques	↘	↗	↘	↘
Métallurgie	↗	↗	↗	↗↗
Meubles	→	↘	↗↗	
Électricité	↗↗	↗↗	↗↗	↗↗
Construction	↗	↗	↗↗	↗

### **Décembre 2006\* : heures travaillées industrie + 1,5%, construction + 5,7%**

Pour la Belgique, l'**indice désaisonnalisé des heures travaillées** dans l'industrie à l'exclusion de la construction, des trois derniers mois par rapport au trimestre précédent, a augmenté de 1,5% ; dans la construction, l'augmentation est de 5,7%.

**La tendance** des trois derniers mois dans l'industrie, comparés aux trois mois précédents montre une hausse pour le Royaume (+0,8%). Au niveau régional, le nombre d'heures travaillées en Flandre a augmenté de 0,8%, en Wallonie on constate une augmentation de 0,6%\*\*.

Une répartition au niveau des secteurs importants donne +1,4% pour la chimie et +1,5% pour les fabrications métalliques. Dans la construction, le nombre d'heures travaillées a augmenté de 3,9%.

Prochain communiqué de presse : **5/4/2007**

\*  
\* \*

*Reproduction autorisée moyennant indication de la source: **SPF Economie –Direction générale Statistiques***

**Sur la page suivante, vous trouverez les tableaux et graphiques annexes.**

Plus d'informations sur la conjoncture !

⇒ pour une vue globale de la conjoncture en Belgique et en Europe, consultez le portail conjoncturel (en 4 langues) :  
**<http://statbel.fgov.be/indicators>**

⇒ Tous les renseignements méthodologiques peuvent être obtenus auprès du service Conjoncture.

⇒ Il est possible d'obtenir des données sur les heures prestées plus détaillées (par sous-secteur, par région) ou traitées de façon plus approfondie (par ex : désaisonnalisées), ponctuellement ou mensuellement (sur base d'abonnement).

⇒ En plus d'indices des heures travaillées, nous calculons beaucoup d'autres indicateurs : indices de la production, nouvelles commandes, masse salariale, nombre d'employées, coût de matériaux, prix à la production, permis de bâtir, chiffre d'affaires, etc.

---

*\* hausse en % au cours des trois derniers mois, jusqu'à décembre 2006 compris, par rapport au trimestre précédent, valeurs corrigées des variations saisonnières*

*\*\* les programmes de désaisonnalisation et calcul de tendance considèrent chaque série en soi ; de ce fait, il est possible que l'addition des résultats partiels (des régions ou des types de produits) ne corresponde pas avec les résultats globaux.*

---

# Indicateurs conjoncturels – Communiqué de presse

## Heures travaillées

### Indices bruts (2000=100)

Heures travaillées  
par les ouvriers et  
employés

	Jan	Fév	Mars	Avril	Mai	Juin	Juil	Août	Sept	Oct	Nov	Déc	Année
<b>Ensemble de l'industrie, à l'exclusion de la construction</b>													
2005	91,8	89,3	97,9	93,7	86,2	97,4	66,1	79,4	95,0	90,0	89,6	78,7	87,9
2006	93,0	89,5	101,5	84,7	91,4	93,5	67,2	79,3	92,7	98,2	92,5	76,8	88,4
<b>Construction</b>													
2005	74,1	85,4	92,5	103,5	93,4	112,0	45,4	96,1	110,6	99,4	96,5	78,8	90,6
2006	79,2	86,5	106,4	91,1	101,8	108,8	46,0	96,6	110,0	107,9	106,1	80,0	93,4
<b>Ensemble de l'industrie, à l'exclusion de la construction</b>													
2005	94,0	90,1	95,3	94,4	91,4	95,3	72,9	77,6	93,5	93,9	91,0	78,1	89,0
2006	94,4	90,2	99,2	90,5	92,1	93,2	71,6	78,9	93,3	99,6	90,2	82,3	89,6
<b>Construction</b>													
2005	77,1	85,5	89,6	103,7	100,6	109,0	53,4	94,1	108,2	104,5	98,1	77,5	91,8
2006	81,9	86,6	102,5	98,1	102,9	107,7	52,8	94,9	110,2	110,7	103,8	86,2	94,9

### Indices par jour ouvrable

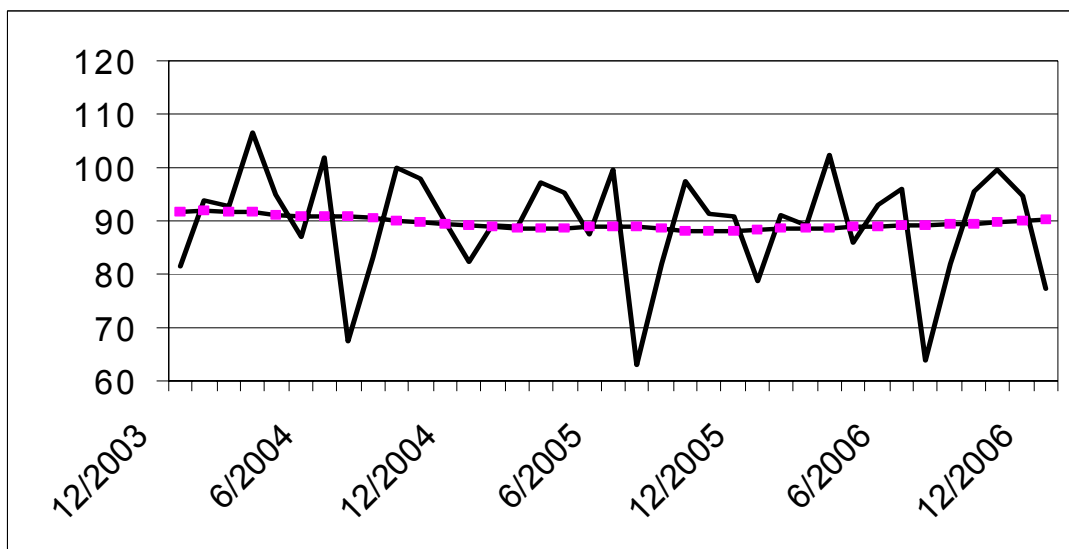
Compte tenu de la  
durée et de la  
composition  
inégales des mois

### Tendance

Ensemble de  
l'industrie ;  
après élimination  
des variations  
saisonnnières et  
accidentelles

Indices bruts:

Tendance:



### Evolution de la tendance

Comparaison des  
trois derniers mois  
avec les trois mois  
précédents

↗↗ > 2.5%  
↗ 0.5% à 2.5%  
→ -0.5% à 0.5%  
↘ -2.5% à -0.5%  
↘↘ < -2.5%

BE : Belgique  
VL : Flandre  
WA : Wallonie  
BR : Bruxelles

Branches d'activité / Grands regroupements industriels	BE	VL	WA	BR
Ensemble de l'industrie	↗	↗	↗	↗
Ensemble de l'industrie, à l'exclusion de la construction	↗	↗	↗	↗
Biens intermédiaires et énergie	↗	↗	↗	↗
Biens d'investissement	↗	↗	↗↗	→
Biens de consommation durables	↗	→	↘	↘
Biens de consommation non-durables	↗	↗	↗	↘
Industries extractives	↗	↗	↗↗	
Industries agricoles et alimentaires	→	→	↗	↘
Textile, habillement, cuir et chaussure	↘	↘	→	↗
Papier et carton; édition et imprimerie	↗	↗	↘	→
Industrie chimique, du caoutchouc et des plastiques	↗	↗	→	→
Fabrications métalliques	↗	↗	↗	↗
Cokéfaction, raffinage et industries nucléaires	↘	↘↘	→	
Produits minéraux non métalliques	↗	↗	↗	→
Métallurgie	↘	→	↗	↗
Meubles	→	→	↗	
Électricité	↗↗	↗↗	↗↗	↗↗
Construction	↗↗	↗↗	↗↗	↗

### **Décembre 2006\* : chiffre d'affaires industries extractives et manufacturières : +2,4%**

Comparé aux trois mois précédents, l'indice désaisonnalisé du **chiffre d'affaires** des industries extractives et manufacturières (sur base de l'enquête Prodcum) pour la Belgique lors des trois derniers mois est augmenté de 2,4%.

La **tendance** des trois derniers mois comparés aux trois mois précédents montre une hausse (+2,5%) pour le Royaume. Au niveau régional, le chiffre d'affaires de la Flandre a augmenté de 2,3%, en Wallonie on constate une augmentation de 4,3%\*\*.

Une répartition selon le type de produits donne +3,4% pour les biens intermédiaires, +1,7% pour les biens d'investissement, +3,2% pour les biens de consommation durables et +1,5% pour les biens de consommation non durables.

Prochain communiqué de presse : **29/3/2007**

\*  
\* \*

*Reproduction autorisée moyennant indication de la source : SPF Economie – Direction générale Statistiques*

**Sur la page suivante, vous trouverez les tableaux et graphiques annexes.**

Plus d'informations sur la conjoncture !

⇒ pour une vue globale de la conjoncture en Belgique et en Europe, consultez le portail conjoncturel (en 4 langues) :

**<http://statbel.fgov.be/indicators>**

⇒ Tous les renseignements méthodologiques peuvent être obtenus auprès du service Conjoncture.

⇒ Il est possible d'obtenir des données sur le chiffre d'affaires plus détaillées (par sous-secteur, par région) ou traitées de façon plus approfondie (par ex : désaisonnalisées), soit ponctuellement soit en s'abonnant.

⇒ En plus des indices du chiffre d'affaires, nous calculons beaucoup d'autres indicateurs : indices des heures travaillées, nouvelles commandes, masse salariale, nombre d'employés, production, prix à la production, coût de matériaux, permit de bâtir, ...

---

*\*(hausse en % au cours des trois derniers mois, jusqu'à décembre 2006 compris, par rapport au trimestre précédent, valeurs corrigées des variations saisonnières)*

*\*\*les programmes de désaisonnalisation et calcul de tendance considèrent chaque série en soi ; de ce fait, il est possible que l'addition des résultats partiels (des régions ou des types de produits) ne corresponde pas avec les résultats globaux.*

---

# Indicateurs conjoncturels – Communiqué de presse



**Indices bruts (2000=100)**  
Valeur des biens et services vendus

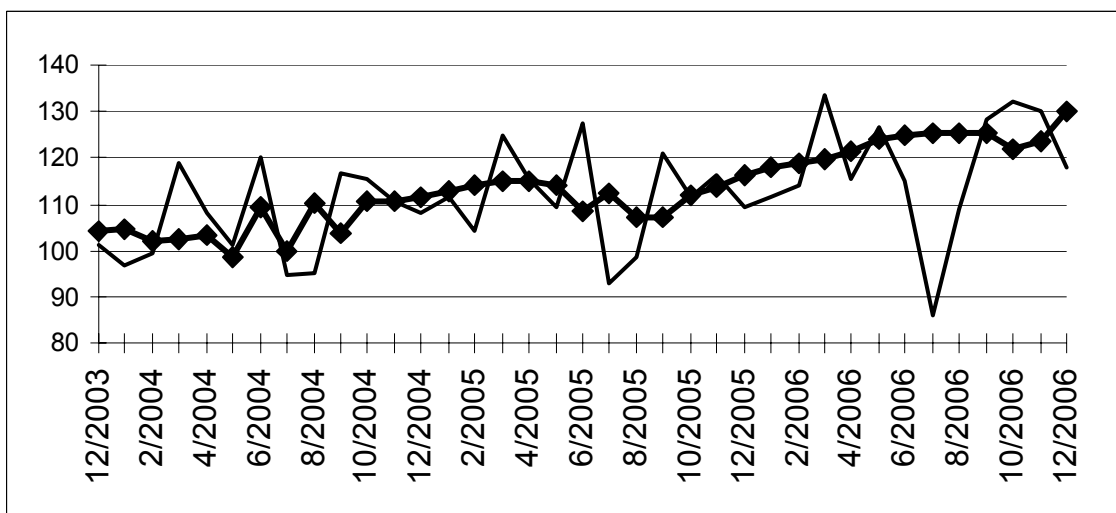
**Indices par jour ouvrable**  
Compte tenu de la durée et de la composition inégales des mois

**Indices désaisonnalisés**  
Après élimination des variations saisonnières

	Jan	Fév	Mars	Avril	Mai	Jun	Juil	Août	Sept	Oct	Nov	Déc	Année
<b>Industries extractives et manufacturières</b>													
<b>Indices bruts</b>													
2004	96,9	99,4	118,7	108,0	101,2	119,9	94,8	95,3	118,0	115,9	111,4	108,2	<b>107,3</b>
2005	108,8	109,5	124,8	115,3	109,5	124,2	92,9	98,4	120,9	111,7	116,1	109,4	<b>111,8</b>
2006	111,7	114,3	133,7	114,3	126,5	131,0	104,0	108,9	128,5	132,4	129,9	117,8	<b>121,1</b>
<b>Indices par jour ouvrable</b>													
2004	96,0	98,4	117,7	107,0	100,3	118,9	93,8	94,3	116,9	114,9	110,5	107,1	<b>106,3</b>
2005	107,8	108,5	123,8	114,3	108,6	123,2	91,9	97,4	119,9	110,8	115,1	108,4	<b>110,8</b>
2006	110,7	113,3	132,7	113,3	125,5	130,0	103,1	107,9	127,5	131,4	128,9	116,9	<b>120,1</b>
<b>Indices désaisonnalisés</b>													
2004	102,4	103,1	104,9	105,3	105,3	107,3	108,1	107,3	108,9	110,2	109,8	108,4	<b>106,7</b>
2005	113,0	111,1	112,5	112,0	110,2	112,0	110,9	111,7	112,3	106,9	114,4	113,6	<b>111,7</b>
2006	114,5	117,0	117,8	118,2	121,2	120,6	122,8	122,5	123,5	124,3	125,1	128,2	<b>121,3</b>

**Tendance**  
Industries extractives et manufacturières; après élimination des variations saisonnières et accidentelles

Indices bruts:   
Tendance: 



**Evolution de la tendance**  
Comparaison des trois derniers mois avec les trois mois précédents

↗↗ > 2.5%  
↗ 0.5% à 2.5%  
→ -0.5% à 0.5%  
↘ -2.5% à -0.5%  
↘↘ < -2.5%

Branches d'activité / Grands regroupements industriels	Belgique	Flandre	Wallonie	Bruxelles
Industries extractives et manufacturières	↗↗	↗	↗↗	↘
Biens intermédiaires Industrie	↗↗	↗	↗↗	↗↗
Biens d'investissement	↗	↗↗	↗↗	↘
Biens de consommation durables	↗↗	↗↗	↗	
Biens de consommation non-durables	↗	↗	↗	→
Industries extractives	↗↗	↗	↗	
Industries agricoles et alimentaires	↗↗	↗↗	→	↘
Papier et carton; édition et imprimerie	↗	↗	↗	↘
Industrie chimique, du caoutchouc et des plastiques	↗	↗	↗↗	↘↘
Fabrications métalliques	↗↗	↗↗	↗↗	↗
Cokéfaction, raffinage et industries nucléaires	↘	→	↗	
Produits minéraux non métalliques	→	↗↗	↘	↗↗
Métallurgie	↗	↘↘	↗↗	↘
Meubles	↘	↘↘	↗↗	

# Indicateurs conjoncturels – Communiqué de presse

---

## **Décembre 2006\* : Chiffre d'affaires (TVA) +0,0%**

L'indice désaisonnalisé du chiffre d'affaires de l'agriculture, de l'industrie et des services en Belgique (sur base des déclarations à la TVA) montre un statu quo (+0,0%) en décembre 2006\*.

Le chiffre d'affaires de l'industrie et de la construction a augmenté de 4,3%, le commerce et les services montrent une augmentation de 0,1%.

Au niveau régional, le chiffre d'affaires a augmenté de 1,5% en Flandre, en Wallonie on constate une augmentation de 3,1% et à Bruxelles, l'indice du chiffre d'affaires a reculé de 4,1%\*\*.

Prochain communiqué de presse : **29/3/2007**

\*

\* \*

*Reproduction autorisée moyennant indication de la source: **SPF Economie – Direction générale Statistiques***

**Sur la page suivante, vous trouverez les tableaux et graphiques annexes.**

Plus d'informations sur la conjoncture !

⇒ pour une vue globale de la conjoncture en Belgique et en Europe, consultez le portail conjoncturel (en 4 langues) :  
**<http://statbel.fgov.be/indicators>**

⇒ Tous les renseignements méthodologiques peuvent être obtenus auprès de l'Unité Conjoncture.

⇒ Il est possible d'obtenir des données sur le chiffre d'affaires plus détaillées (par sous-secteur, par région) ou traitées de façon plus approfondie (par ex : désaisonnalisées), soit ponctuellement soit en s'abonnant.

⇒ En plus des indices du chiffre d'affaires, nous calculons beaucoup d'autres indicateurs : production, indices des heures travaillées, nouvelles commandes, masse salariale, nombre d'employés, coût de matériaux, prix à la production, permis de bâtir, chiffre d'affaires, .....

*\*(hausse en % au cours des trois derniers mois, jusqu'à décembre 2006 compris, par rapport au trimestre précédent, valeurs corrigées des variations saisonnières)*

*\*\* les programmes de désaisonnalisation et calcul de tendance considèrent chaque série en soi ; de ce fait, il est possible que l'addition des résultats partiels (des régions ou des types de produits) ne correspond pas avec les résultats globaux.*



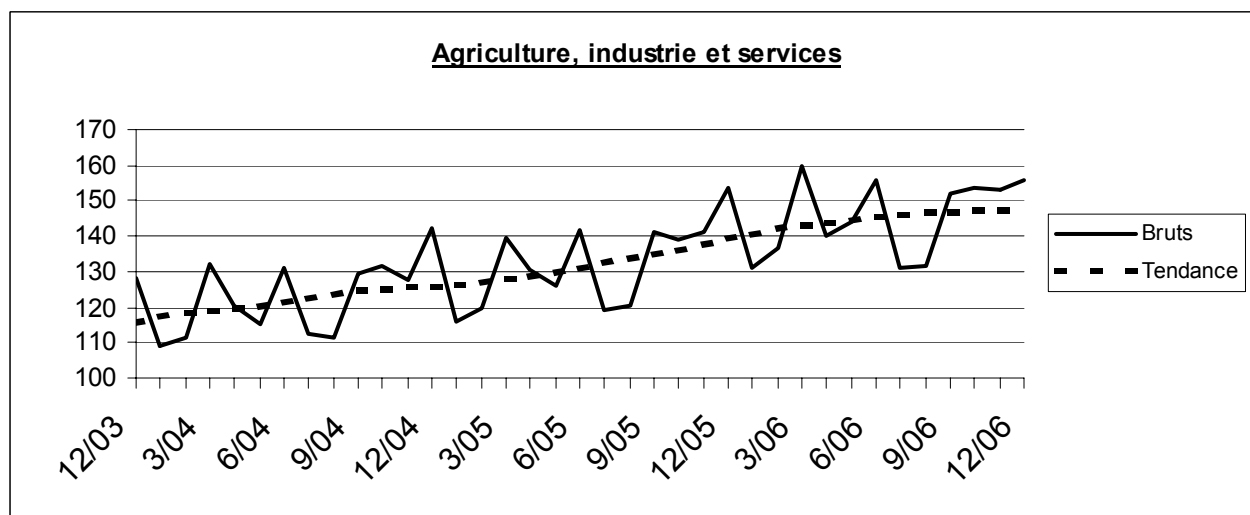
# Indicateurs conjoncturels – Communiqué de presse

## Chiffre d'affaires (TVA)

Indices bruts (2000=100), chiffres d'affaires en valeur sur base des déclarations à la TVA, non déflat													
	Jan	Fév	Mars	Avril	Mai	Juin	Juil	Août	Sept	Oct	Nov	Déc	Année
<b>Agriculture, industrie et services</b>													
2005	115,8	119,5	139,8	130,6	126,2	141,7	118,9	120,3	141,2	138,9	141,3	153,7	132,3
2006	131,0	136,5	160,1	139,8	143,8	155,8	131,0	131,8	151,7	153,8	152,9	155,7	145,3
<b>Industrie et construction</b>													
2005	111,6	114,2	130,1	125,9	119,0	133,8	107,5	113,5	134,4	126,8	135,6	139,9	124,4
2006	129,8	131,0	153,1	134,1	144,1	155,9	123,3	128,1	144,3	152,7	149,6	150,0	141,3
<b>Services</b>													
2005	118,5	122,8	145,7	133,6	130,8	146,8	126,0	124,4	145,5	146,3	145,0	162,0	137,3
2006	132,2	140,2	164,8	143,7	144,2	156,4	135,9	134,2	156,5	154,9	155,3	159,4	148,1
<b>Indices désaisonnalisés (2000=100), après élimination des variations saisonnières</b>													
	Jan	Fév	Mars	Avril	Mai	Juin	Juil	Août	Sept	Oct	Nov	Déc	Année
<b>Agriculture, industrie et services</b>													
2005	125,6	126,5	129,1	129,3	128,4	130,4	134,3	134,4	133,6	135,2	140,4	138,4	132,1
2006	139,1	144,4	144,5	144,6	143,3	146,5	147,8	147,1	146,8	146,4	148,6	146,6	145,5
<b>Industrie et construction</b>													
2005	118,7	118,7	121,0	123,7	122,3	124,0	125,1	124,9	125,8	125,0	130,1	133,4	124,4
2006	134,7	137,4	140,9	139,8	140,5	148,9	139,1	138,8	140,7	144,9	145,2	146,7	141,5
<b>Services</b>													
2005	130,8	132,0	133,7	133,4	133,8	136,0	137,5	139,0	140,1	142,0	144,1	144,2	137,2
2006	145,8	148,0	149,0	147,5	146,1	146,8	148,1	149,3	151,2	150,4	151,2	147,7	148,4

Tendance (2000=100), répartition par région					Légende	
Après élimination des variations saisonnières et accidentelles						
Comparaison des trois derniers mois avec les trois mois précédents						
	Belgique	Flandre	Wallonie	Bruxelles	↗↗	> 2.5%
Agriculture, industrie et services	↗	↗	↗	↘	↗	de 0.5% à 2.5%
Industrie et construction	↗↗	↗	↗	↗↗	→	de -0.5% à 0.5%
Services	→	↗	↗	↗	↘	de -2.5% à -0.5%
					↘↘	< -2.5%

	Agriculture, industrie et services	Industrie et construction	Services
Tous les marchés	↗	↗↗	→
Marché intérieur	↗	↗	↗
Marchés extérieurs	↗↗	↗↗	↗↗
Union Européenne	→	↗	↗
Hors de l'Union Européenne	↗↗	↗	↗↗



## **Décembre 2006\* : Investissements + 3,4%**

L'indice désaisonnalisé des investissements de l'agriculture, de l'industrie et des services en Belgique (sur base des déclarations à la TVA) a augmenté de 3,4% en décembre 2006\*.

Les investissements de l'industrie et de la construction ont augmenté de 6,3%, le commerce et les services montrent une augmentation de 1,8%.

Au niveau régional, les investissements ont augmenté de 6,1% en Flandre, en Wallonie on constate une augmentation de 3,6% et à Bruxelles, l'indice des investissements a reculé de 1,2%\*\*.

Prochain communiqué de presse : **29/3/2007**

\*  
\* \*

*Reproduction autorisée moyennant indication de la source: **SPF Economie – Direction générale Statistiques***

**Sur la page suivante, vous trouverez les tableaux et graphiques annexes.**

Plus d'informations sur la conjoncture !

⇒ pour une vue globale de la conjoncture en Belgique et en Europe, consultez le portail conjoncturel (en 4 langues) : **<http://statbel.fgov.be/indicators>**

⇒ Tous les renseignements méthodologiques peuvent être obtenus auprès de l'Unité Conjoncture.

⇒ Il est possible d'obtenir des données sur les investissements plus détaillées (par sous-secteur, par région) ou traitées de façon plus approfondie (par ex : désaisonnalisées), soit ponctuellement soit en s'abonnant.

⇒ En plus des indices des investissements, nous calculons beaucoup d'autres indicateurs : production, indices des heures travaillées, nouvelles commandes, masse salariale, nombre d'employés, coût de matériaux, prix à la production, permis de bâtir, chiffre d'affaires, .....

---

*\*(hausse en % au cours des trois derniers mois, jusqu'à décembre 2006 compris, par rapport au trimestre précédent, valeurs corrigées des variations saisonnières)*

*\*\*les programmes de désaisonnalisation et calcul de tendance considèrent chaque série en soi ; de ce fait, il est possible que l'addition des résultats partiels (des régions ou des types de produits) ne correspond pas avec les résultats globaux.*

---

# Indicateurs conjoncturels – Communiqué de presse

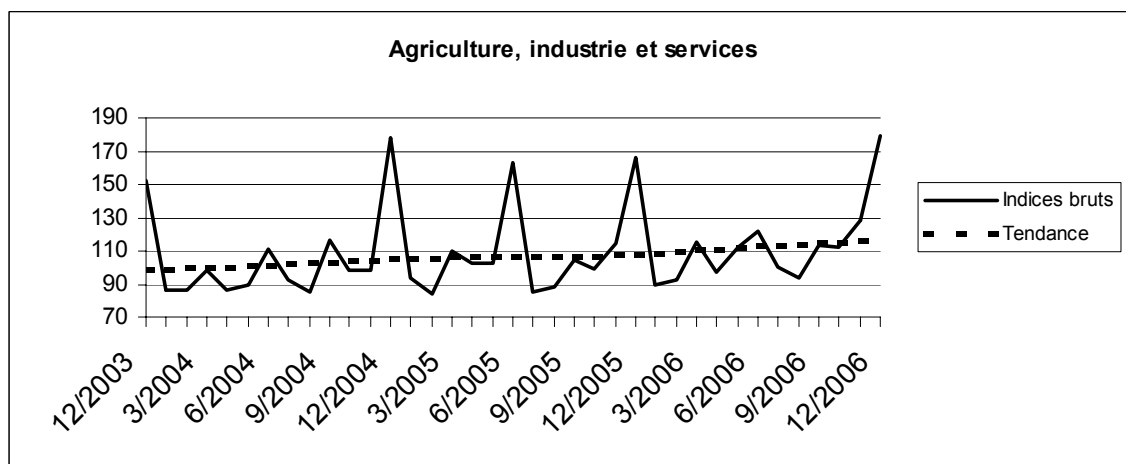
## Investissements

### Indices bruts (2000=100), investissements en valeur sur base des déclarations à la TVA, non déflatés

	Jan	Fév	Mars	Avril	Mai	Juin	Juil	Août	Sept	Oct	Nov	Déc	Année
<b>Agriculture, de l'industrie et des services</b>													
2005	94,2	83,8	109,5	102,3	102,5	162,7	85,3	88,2	104,7	99,4	113,8	166,6	109,4
2006	89,2	93,2	115,0	97,2	112,5	121,8	100,2	93,8	113,6	111,7	128,7	178,9	113,0
<b>Industrie et construction</b>													
2005	71,4	71,2	84,6	80,9	80,6	105,5	79,2	78,4	92,6	88,3	98,2	157,4	90,7
2006	73,9	80,9	93,0	84,9	96,2	106,5	81,7	82,9	96,0	93,5	117,6	156,8	97,0
<b>Services</b>													
2005	107,8	90,5	123,8	114,7	115,3	197,0	88,4	93,8	111,3	105,9	123,6	171,0	120,3
2006	97,0	99,2	126,6	103,4	121,3	129,6	110,8	98,9	122,8	122,0	134,3	190,6	121,4

### Indices désaisonnalisées (2000=100), après élimination des variations saisonnières

	Jan	Fév	Mars	Avril	Mai	Juin	Juil	Août	Sept	Oct	Nov	Déc	Année
<b>Agriculture, de l'industrie et des services</b>													
2005	110,0	102,2	105,7	112,5	109,4	144,1	105,6	105,9	103,3	103,4	106,9	101,6	109,2
2006	103,8	113,2	111,5	109,7	115,8	110,5	114,8	111,5	114,3	115,7	120,6	115,8	113,1
<b>Industrie et construction</b>													
2005	88,8	88,7	86,2	89,0	90,5	94,0	98,2	90,8	87,3	90,4	93,1	88,5	90,5
2006	92,6	99,3	94,3	98,5	102,9	97,5	97,0	94,4	91,7	96,8	107,1	96,9	97,4
<b>Services</b>													
2005	119,0	108,7	117,3	123,9	117,3	182,4	105,3	115,6	110,1	112,0	118,2	111,1	120,1
2006	111,2	118,3	118,6	114,5	121,3	120,3	127,3	122,2	122,8	126,8	126,7	125,2	121,3



### Tendance (2000=100), répartition par région

Après élimination des variations saisonnières et accidentelles.

Comparaison des trois derniers mois avec les trois mois précédents.

	Belgique	Flandre	Wallonie	Bruxelles	Légende	
<b>Agriculture, de l'industrie et des services</b>	↗	↗	↗	↗		
<b>Industrie et construction</b>	↗	↗↗	↗	↗		
<b>Biens intermédiaires, à l'exclusion de l'énergie</b>	→	→	↗	↗	↗↗	> 2.5%
<b>Biens d'investissement</b>	↗	→	→	↗↗	↗	de 0.5% à 2.5%
<b>Biens de consommation durables</b>	↘↘	↘↘	↘↘	↘↘	→	de -0.5% à 0.5%
<b>Biens de consommation non durables</b>	↗	↘↘	↘↘	↘↘	↘	de -2.5% à -0.5%
<b>Energie</b>	↘	↘	↗	→	↘↘	< -2.5%
<b>Métallurgie et travail des métaux</b>	↘	→	↘	↗↗		
<b>Industrie chimique</b>	↘	↗↗	↘↘	↘↘		
<b>Construction</b>	↗	↗	↗	↗		
<b>Services</b>	↗	↘	↗↗	↗↗		
<b>Commerce</b>	↗	→	↘	↘↘		

# Indicateurs conjoncturels

## INDICES DES PRIX A LA CONSOMMATION

	Indice général			Indice santé		Produits alimentaires (1)	Produits non alimentaires			Services Loyer
	Base			2004 = 100	1996 = 100		138,07	136,37	142,14	
	2004 = 100	1996 = 100	1988 = 100							
	2004 = 100	1996 = 100	1988 = 100	146,69	151,24					
	<b>Base : 1981 = 100</b>									
<b>1988</b>	70,84	81,40	99,91	-	-	133,88	131,91	138,59	145,85	
<b>1989</b>	73,03	83,93	103,01	-	-	138,07	136,37	142,14	151,24	
<b>1990</b>	75,55	86,82	106,56	-	-	143,18	141,17	146,69	156,08	
	<b>Base : 1988 = 100</b>									
<b>1991</b>	77,98	89,62	109,99	-	-	108,88	110,20	110,46	109,49	
<b>1992</b>	79,87	91,79	112,66	-	-	108,75	111,86	115,07	115,93	
<b>1993</b>	82,07	94,32	115,76	-	-	107,89	115,20	119,45	122,05	
<b>1994</b>	84,03	96,56	118,51	85,11	96,83	109,82	117,57	122,52	127,61	
<b>1995</b>	85,26	97,98	120,25	86,44	98,34	111,15	118,52	124,99	131,29	
<b>1996</b>	87,02	100,00	122,73	87,87	99,97	111,85	121,34	127,92	134,54	
<b>1997</b>	88,43	101,63	124,73	89,03	101,29	114,31	123,16	129,81	136,80	
	<b>Base : 1996 = 100</b>									
<b>1998</b>	89,27	102,60	125,92	90,16	102,58	104,08	101,04	103,85	102,87	
<b>1999</b>	90,27	103,75	127,33	91,02	103,54	104,29	102,30	105,48	104,34	
<b>2000</b>	92,57	106,39	130,57	92,73	105,49	105,19	106,26	107,60	105,85	
<b>2001</b>	94,86	109,02	133,80	95,27	108,38	109,64	108,08	110,24	107,87	
<b>2002</b>	96,42	110,81	136,00	96,97	110,32	112,05	108,72	113,18	110,52	
<b>2003</b>	97,95	112,57	138,16	98,38	111,92	114,33	110,01	115,16	112,97	
<b>2004</b>	100,00	114,93	141,06	99,98	113,74	116,09	112,46	117,88	115,10	
<b>2005</b>	102,79	118,13	144,98	102,15	116,21	118,33	116,51	120,65	117,39	
	<b>Base : 2004 = 100</b>									
<b>2006</b>	104,63	120,25	147,58	103,95	118,26	104,19	105,21	103,85	105,56	
	<b>Base : 2004 = 100</b>									
<b>2006</b>										
Janvier	103,48	118,93	145,96	102,82	116,98	101,94	104,34	102,92	104,78	
Février	103,93	119,45	146,59	103,31	117,54	102,62	104,66	103,48	104,87	
Mars	103,89	119,40	146,54	103,23	117,44	102,71	104,73	103,18	105,06	
Avril	104,40	119,99	147,26	103,60	117,87	103,39	105,44	103,39	105,14	
Mai	104,79	120,44	147,81	103,95	118,26	104,51	105,72	103,50	105,32	
Juin	104,77	120,41	147,78	103,93	118,24	104,09	105,68	103,73	105,54	
Juillet	105,13	120,83	148,29	104,25	118,61	104,29	105,90	104,42	105,68	
Août	105,26	120,98	148,47	104,38	118,75	104,57	105,97	104,53	105,77	
Septembre	104,96	120,63	148,05	104,36	118,73	105,39	105,21	104,09	106,07	
Octobre	104,75	120,39	147,75	104,32	118,68	105,15	104,75	104,23	106,03	
Novembre	105,01	120,69	148,12	104,58	118,98	106,13	104,89	104,23	106,13	
Décembre	105,15	120,85	148,31	104,68	119,09	105,46	105,26	104,54	106,28	
<b>2007</b>										
Janvier	105,20	120,91	148,38	104,92	119,37	106,47	104,84	104,65	106,61	

(1) y compris les boissons

Service de l'Indice des Prix - Tél : 02/ 548.62.11 - E-Mail : ind@economie.fgov.be

Source : Service de l'Indice des Prix du SPF Economie, P.M.E., Classes moyennes et Energie

**Industrie et construction**

*Industrie*



# NON-PRODCOM - Introduction

---

## Introduction

---

Pour diverses raisons les statistiques de certains secteurs (énergie, récupération, distribution d'eau, abattoirs, laiteries, sidérurgie) sont encore collectées selon l'ancien système.

Le nombre de variables collectées varie d'une statistique à l'autre.

Une statistique mensuelle spécifique existe uniquement pour le coke, le pétrole, l'eau, la construction ainsi que pour certains secteurs tels que la sidérurgie, le gaz et l'électricité, dont la collecte des données est effectuée par les fédérations.

Pour les autres secteurs (abattoirs, laiteries, traitement des combustibles nucléaires et récupération de métaux, de textile, de papier et de produits chimiques), il existe des données sur le personnel et le chiffre d'affaires. En outre, il existe d'autres statistiques spécifiques pour les abattoirs et les laiteries dans la section des statistiques agricoles.

<b>Nace</b>	<b>Description</b>	<b>Commentaire</b>
10.10	Récupération de charbon des terrils	Etablissements occupant 10 ouvriers ou plus.
15.11	Abattoirs du gros bétail	Etablissements occupant 10 ouvriers ou plus.
15.51	Fabrication de produits laitiers	Etablissements occupant 10 ouvriers ou plus.
23.10	Cokéfaction	Pas de seuil.
23.20	Raffinage de pétrole	Pas de seuil.
23.3	Traitement des combustibles nucléaires	Etablissements occupant 10 ouvriers ou plus.
27.10	Sidérurgie et fabrication de ferro-alliages	Source: Fédération Pas de seuil.
37.1	Récupération de matières métalliques recyclables	Etablissements occupant 10 ouvriers ou plus.
37.2	Récupération du papier, du textile, des matières chimiques et des matériaux de construction	Etablissements occupant 10 ouvriers ou plus.
40.10	Production et distribution d'électricité	Source: Fédération Pas de seuil.
40.20	Production et distribution de gaz	Source: Fédération Pas de seuil.
41.0	Captage, épuration et distribution d'eau	Pas de seuil.
45	Construction	Source: Statistique mensuelle de la construction Entreprises occupant 10 personnes ou plus.

# NON-PRODCOM - Chiffre d'affaires

## Le chiffre d'affaires (1) dans certaines branches d'activité (chiffres provisoires)

Code NACE	Description	2005	2006			
			Mars	Avril	Mai	Juin
15.1A	Abattage du gros bétail	<b>846 309</b>	80 031	68 748	76 207	77 783
15.51	Fabrication de produits laitiers	<b>2 883 979</b>	260 903	232 981	247 886	241 633
23.10	Cokéfaction	<b>56 432</b>	2 454	3 983	2 922	4 710
23.20	Raffinage de pétrole	<b>12 397 991</b>	1 294 554	1 334 923	1 283 775	1 380 810
23.30	Elaboration et transformation de matières nucléaires	<b>193 854</b>	9 351	26 057	10 237	8 070
37.10	Récupération de matières métalliques recyclables	<b>871 412</b>	105 968	94 605	91 944	112 804
37.2	Récupération de matières non métalliques recyclables	<b>596 842</b>	54 801	52 622	56 785	60 026
37.21	Récupération du papier	<b>103 671</b>	10 477	9 940	10 055	10 753
37.22	Récupération du textile	<b>72 963</b>	7 440	6 382	7 554	9 886
37.23	Récupération des matières chimiques	<b>398 796</b>	35 020	34 099	36 672	37 209
37.24	Recupération des matériaux de construction	<b>21 413</b>	1 865	2 202	2 504	2 178
41	Captage, épuration et distribution d'eau	<b>1 135 844</b>	106 017	102 617	98 402	118 394

(1) Chiffre d'affaires uniquement pour les établissements occupant 20 personnes ou plus.



# NON-PRODCOM - Chiffre d'affaires

en 1 000 €)

---

Juillet	Août	Septembre	Octobre	Novembre	Décembre	Code NACE
63 775	78 844	72 537	76 002	73 077	71 782	15.1A
211 592	236 083	240 872	262 107	252 049	241 643	15.51
6 227	5 961	6 178	5 648	4 587	5 560	23.10
1 475 370	1 489 964					23.20
4 214	19 598	11 247	14 289	7 569	7 569	23.30
85 593	72 299	107 016	101 128	113 816	68 528	37.10
47 416	48 539	57 554	62 042	60 627	54 265	37.2
8 421	9 623	11 115	11 656	10 650	11 802	37.21
5 608	5 099	8 082	8 231	8 113	5 783	37.22
30 984	31 863	35 559	38 877	39 367	34 313	37.23
2 404	1 954	2 798	3 277	2 497	2 367	37.24
103 049	111 850	107 658	109 465	111 752	127 744	41

---

# NON-PRODCOM - Emploi, heures et Salaires

## Emploi, heures et salaires dans certaines branches d'activité (chiffres)

Code NACE	Description		2005	2006		
				Mars	Avril	Mai
10.1A	Récupération du charbon des terrils	Nbre d'ouvriers	<b>41</b>	46	46	44
		Nbre d'employés	<b>20</b>	20	20	20
		Total	<b>61</b>	66	66	64
		Nbre d'heures (1)	<b>7 167</b>	8 217	7 017	7 324
		Salaires trimestriels (2)				
15.1A	Abattage du gros bétail	Nbre d'ouvriers	<b>1 713</b>	1 607	1 644	1 630
		Nbre d'employés	<b>247</b>	228	226	225
		Total	<b>1 960</b>	1 835	1 870	1 855
		Nbre d'heures (1)	<b>237 093</b>	251 121	203 865	227 134
		Salaires trimestriels (2)	<b>39 327</b>	8 880		
15.51	Fabrication de produits laitiers	Nbre d'ouvriers	<b>3 590</b>	3 565	3 546	3 558
		Nbre d'employés	<b>1 938</b>	1 971	1 972	1 972
		Total	<b>5 529</b>	5 536	5 518	5 530
		Nbre d'heures (1)	<b>669 346</b>	762 668	639 478	694 757
		Salaires trimestriels (2)	<b>167 662</b>	40 912		
23.10	Cokéfaction	Nbre d'ouvriers	<b>602</b>	598	588	581
		Nbre d'employés	<b>77</b>	80	83	84
		Total	<b>679</b>	678	671	665
		Nbre d'heures (1)	<b>81 563</b>	89 611	78 531	83 417
		Salaires trimestriels (2)	<b>24 477</b>	6 863		
23.20	Raffinage de pétrole	Nbre d'ouvriers	<b>466</b>	428	432	431
		Nbre d'employés	<b>1 516</b>	1 583	1 583	1 572
		Total	<b>1 982</b>	2 011	2 015	2 003
		Nbre d'heures (1)	<b>276 731</b>	306 315	256 685	292 633
		Salaires trimestriels (2)	<b>152 420</b>	36 702		
23.30	Elaboration et transformation de matières nucléaires	Nbre d'ouvriers	<b>316</b>	343	323	325
		Nbre d'employés	<b>838</b>	811	810	806
		Total	<b>1 154</b>	1 154	1 133	1 131
		Nbre d'heures (1)	<b>142 006</b>	171 872	125 537	144 147
		Salaires trimestriels (2)	<b>50 546</b>	10 285		
37.10	Récupération de matières métalliques recyclables	Nbre d'ouvriers	<b>916</b>	954	975	961
		Nbre d'employés	<b>210</b>	229	234	230
		Total	<b>1 127</b>	1 183	1 209	1 191
		Nbre d'heures (1)	<b>142 543</b>	179 903	151 279	165 190
		Salaires trimestriels (2)	<b>24 901</b>	6 601		
37.2	Récupération de matières non métalliques recyclables	Nbre d'ouvriers	<b>1 639</b>	1 649	1 654	1 648
		Nbre d'employés	<b>409</b>	415	412	416
		Total	<b>2 048</b>	2 064	2 066	2 064
		Nbre d'heures (1)	<b>261 775</b>	292 456	248 681	275 940
		Salaires trimestriels (2)	<b>37 224</b>	9 084		
37.21	Récupération du papier	Nbre d'ouvriers	<b>467</b>	455	447	438
		Nbre d'employés	<b>107</b>	110	112	112
		Total	<b>574</b>	565	559	550
		Nbre d'heures (1)	<b>72 899</b>	80 622	67 659	72 709
		Salaires trimestriels (2)	<b>9 987</b>	2 667		
37.22	Récupération du textile	Nbre d'ouvriers	<b>488</b>	517	515	518
		Nbre d'employés	<b>62</b>	67	65	66
		Total	<b>551</b>	584	580	584
		Nbre d'heures (1)	<b>67 299</b>	76 501	67 196	77 649
		Salaires trimestriels (2)	<b>9 097</b>	2 121		
37.23	Récupération des matières chimiques	Nbre d'ouvriers	<b>520</b>	505	501	508
		Nbre d'employés	<b>202</b>	202	200	200
		Total	<b>723</b>	707	701	708
		Nbre d'heures (1)	<b>95 468</b>	103 842	85 077	92 926
		Salaires trimestriels (2)	<b>16 150</b>	3 828		
37.24	Recupération des matériaux de construction	Nbre d'ouvriers	<b>163</b>	172	191	184
		Nbre d'employés	<b>36</b>	36	35	38
		Total	<b>199</b>	208	226	222
		Nbre d'heures (1)	<b>26 108</b>	31 491	28 749	32 656
		Salaires trimestriels (2)	<b>1 990</b>	468		

(1) Jusque décembre 1998 heures-ouvriers, à partir de janvier 1999 heures prestées par les travailleurs (employés et ouvriers).

(2) Salaires et traitements bruts des travailleurs en 1 000 € (uniquement pour les établissements occupant 20 personnes ou plus sauf pour la construction à partir de 1998).

# NON-PRODCOM - Emploi, heures et Salaires

provisoires)

							Code
Jun	Juillet	Août	Septembre	Octobre	Novembre	Décembre	NACE
44	43	43	41	41	41	41	10.1A
19	20	19	19	19	20	20	
63	63	62	60	60	61	61	
7 487	4 521	6 764	7 817	8 479	7 666	6 092	
1 636	1 638	1 593	1 577	1 580	1 561	1 588	15.1A
228	228	221	220	222	219	223	
1 864	1 866	1 814	1 797	1 802	1 780	1 811	
225 737	194 857	210 773	212 387	222 042	213 828	205 128	
8 936			8 136			10 832	
3 579	3 573	3 586	3 589	3 619	3 656	3 656	15.51
1 966	1 977	1 974	1 977	1 992	1 987	1 981	
5 545	5 550	5 560	5 566	5 611	5 643	5 637	
684 707	575 321	623 116	676 669	726 338	692 400	613 796	
42 330			37 201			50 649	
593	590	590	586	589	588	590	23.10
84	83	84	84	84	84	85	
677	673	674	670	673	672	675	
78 756	70 715	74 005	79 195	82 824	80 547	77 384	
6 573			5 562			5 096	
429	428	430					23.20
1 573	1 584	1 586					
2 002	2 012	2 016					
277 497	253 206	271 228					
40 740							
343	342	344	345	334	329	327	23.30
803	776	754	747	745	704	690	
1 146	1 118	1 098	1 092	1 079	1 033	1 017	
143 160	85 685	122 644	132 425	140 509	135 296	108 273	
12 451			11 849			17 563	
946	941	943	956	952	947	946	37.10
224	222	222	222	229	231	231	
1 170	1 163	1 165	1 178	1 181	1 178	1 177	
161 333	123 175	131 844	156 570	165 744	160 786	134 463	
6 713			5 458			7 622	
1 660	1 660	1 680	1 682	1 697	1 692	1 700	37.2
415	413	422	427	434	426	421	
2 075	2 073	2 102	2 109	2 131	2 118	2 121	
275 862	199 459	235 159	274 045	292 120	273 726	222 287	
10 137			8 144			11 048	
440	439	443	446	472	469	482	37.21
109	108	109	108	121	118	114	
549	547	552	554	593	587	596	
70 945	60 696	65 183	71 484	80 251	74 378	66 366	
2 662			2 238			3 049	
519	515	518	514	502	497	499	37.22
68	67	68	71	66	63	62	
587	582	586	585	568	560	561	
78 849	44 960	57 244	78 399	79 651	73 274	57 453	
2 560			1 858			2 710	
515	518	529	527	528	529	527	37.23
199	200	207	208	206	205	205	
714	718	736	735	734	734	732	
92 980	73 030	82 253	92 858	99 944	94 468	72 120	
4 406			3 604			4 719	
186	188	190	195	195	197	192	37.24
39	38	38	40	41	40	40	
225	226	228	235	236	237	232	
33 088	20 773	30 479	31 304	32 274	31 606	26 348	
508			444			570	

# NON-PRODCOM - Emploi, heures et Salaires

## Emploi, heures et salaires dans certaines branches d'activité (chiffres)

Code NACE	Description		2005	2006		
				Mars	Avril	Mai
40.1	Production et distribution d'électricité	Nbre d'ouvriers	<b>145</b>	151	155	148
		Nbre d'employés	<b>12 138</b>	12 086	12 049	12 038
		Total	<b>12 284</b>	12 237	12 204	12 186
		Nbre d'heures (1)	<b>1 437 967</b>	1 695 645	1 426 843	1 552 255
		Salaires trimestriels (2)	<b>641 832</b>	143 223		
40.11	Production d'électricité	Nbre d'ouvriers	<b>##</b>			
		Nbre d'employés	<b>##</b>	<b>##</b>	<b>##</b>	<b>##</b>
		Total	<b>##</b>	<b>##</b>	<b>##</b>	<b>##</b>
		Nbre d'heures (1)	<b>##</b>	<b>##</b>	<b>##</b>	<b>##</b>
		Salaires trimestriels (2)	<b>##</b>	<b>##</b>		
40.12	Transport d'électricité	Nbre d'ouvriers	<b>##</b>			
		Nbre d'employés	<b>##</b>	<b>##</b>	<b>##</b>	<b>##</b>
		Total	<b>##</b>	<b>##</b>	<b>##</b>	<b>##</b>
		Nbre d'heures (1)	<b>##</b>	<b>##</b>	<b>##</b>	<b>##</b>
		Salaires trimestriels (2)	<b>##</b>	<b>##</b>		
40.13	Distribution et commerce d'électricité	Nbre d'ouvriers	<b>145</b>	151	155	148
		Nbre d'employés	<b>6 017</b>	6 040	6 063	6 059
		Total	<b>6 163</b>	6 191	6 218	6 207
		Nbre d'heures (1)	<b>730 881</b>	840 840	728 763	783 075
		Salaires trimestriels (2)	<b>286 514</b>	66 378		
40.2	Production et distribution de combustibles gazeux par conduites	Nbre d'ouvriers	<b>162</b>	179	180	177
		Nbre d'employés	<b>5 174</b>	5 360	5 607	5 614
		Total	<b>5 337</b>	5 539	5 787	5 791
		Nbre d'heures (1)	<b>620 768</b>	741 834	690 302	719 264
		Salaires trimestriels (2)	<b>271 543</b>	64 144		
40.22	Distribution et commerce de combustibles gazeux par conduites	Nbre d'ouvriers	<b>162</b>	179	180	177
		Nbre d'employés	<b>5 174</b>	5 360	5 607	5 614
		Total	<b>5 337</b>	5 539	5 787	5 791
		Nbre d'heures (1)	<b>620 768</b>	741 834	690 302	719 264
		Salaires trimestriels (2)	<b>271 543</b>	64 144		
41	Captage, épuration et distribution d'eau	Nbre d'ouvriers	<b>3 711</b>	3 729	3 731	3 720
		Nbre d'employés	<b>3 486</b>	3 545	3 557	3 579
		Total	<b>7 197</b>	7 274	7 288	7 299
		Nbre d'heures (1)	<b>936 205</b>	1 056 953	864 021	973 030
		Salaires trimestriels (2)	<b>250 151</b>	63 012		
45	Construction	Nbre d'ouvriers	<b>95 695</b>	97 084	97 412	97 544
		Nbre d'employés	<b>22 875</b>	23 221	23 252	23 216
		Total	<b>118 570</b>	120 305	120 664	120 760
		Nbre d'heures (1)	<b>13 791 398</b>	16 213 769	13 873 908	15 534 909
		Salaires trimestriels (2)	<b>2 687 974</b>	650 032		

(1) Jusque décembre 1998 heures-ouvriers, à partir de janvier 1999 heures prestées par les travailleurs (employés et ouvriers).

(2) Salaires et traitements bruts des travailleurs en 1 000 € (uniquement pour les établissements occupant 20 personnes ou plus sauf pour la construction à partir de 1998).

# NON-PRODCOM - Emploi, heures et Salaires

provisoires) - suite et fin

Code NACE	Code	Juin	Juillet	Août	Septembre	Octobre	Novembre	Décembre
40.1		147	143	145	145	145	140	
		12 016	12 230	12 287	12 379	12 379	12 388	
		12 163	12 373	12 432	12 524	12 524	12 528	
		1 563 885	1 290 482	1 243 655	1 300 257	1 628 025	1 506 556	
		169 112			134 443			
40.11		##	##	##	##	##	##	
		##	##	##	##	##	##	
		##	##	##	##	##	##	
		##			##			
40.12		##	##	##	##	##	##	
		##	##	##	##	##	##	
		##	##	##	##	##	##	
		##			##			
40.13		147	143	145	145	145	140	
		6 047	5 871	5 898	5 937	5 945	5 944	
		6 194	6 014	6 043	6 082	6 090	6 084	
		796 324	622 635	608 927	633 661	791 668	739 087	
		79 520			59 602			
40.2		176	176	175	175	174	174	
		5 607	5 309	5 337	5 516	5 521	5 517	
		5 783	5 485	5 512	5 691	5 695	5 691	
		741 889	603 070	539 885	582 291	736 380	696 208	
		75 949			58 682			
40.22		176	176	175	175	174	174	
		5 607	5 309	5 337	5 516	5 521	5 517	
		5 783	5 485	5 512	5 691	5 695	5 691	
		741 889	603 070	539 885	582 291	736 380	696 208	
		75 949			58 682			
41		3 718	3 715	3 727	3 744	3 767	3 754	3 724
		3 577	3 572	3 589	3 586	3 585	3 576	3 607
		7 295	7 287	7 316	7 330	7 352	7 330	7 331
		981 593	826 441	843 767	946 274	1 011 280	946 664	848 154
		63 762			63 127			65 520
45		97 555	97 509	100 190	100 348	100 951	101 567	
		23 294	23 314	23 819	23 978	24 062	24 272	
		120 849	120 823	124 009	124 326	125 013	125 839	
		16 579 040	7 020 220	14 754 009	16 781 824	16 265 761	15 979 799	
		774 351			639 124			

# NON-PRODCOM - Pétrole

## Industrie des dérivés du pétrole: production des raffineries (en tonnes métriques)

	Mise en oeuvre de pétrole brut	Essences auto	Pétrole et carburacteur type pétrole	Gas-oil	Fuel-oil résiduel	Gaz de pétrole	Bitumes	Essences spéciales et white-spirit
2004	2 866 834	482 445	186 308	1 027 236	698 338	88 387	73 315	8 191
2005	2 672 512	421 346	145 211	994 813	670 203	76 640	89 704	7 155
2005 Novembre	2 596 518	482 299	154 206	1 026 637	555 768	65 105	97 748	7 443
Décembre	2 843 478	517 093	162 520	1 162 511	639 729	89 252	71 298	5 320
2006 Janvier	2 834 682	518 602	163 072	1 185 471	706 858	75 263	22 081	5 549
Février	2 518 694	424 304	147 266	1 103 147	578 018	80 379	59 746	4 844
Mars	2 759 036	473 860	155 122	1 082 373	600 124	88 797	26 779	8 568
Avril	2 908 880	524 518	162 533	1 108 729	644 113	78 510	129 558	7 267
Mai	2 932 468	470 253	180 581	1 215 268	729 064	89 177	27 277	10 063
Juin	2 912 631	442 078	129 389	1 093 520	635 988	84 545	25 953	10 318
Juillet	2 810 134	422 686	127 138	1 075 303	625 260	71 826	158 626	6 564
Août	2 802 664	465 544	165 443	1 141 527	675 854	90 322	147 741	10 989
Septembre	2 555 860	407 739	151 002	1 057 752	585 744	64 596	158 233	6 636
Octobre	2 750 517	478 221	162 186	1 104 465	566 253	63 163	166 445	5 580
Novembre	1 423 747	332 773	123 876	588 093	238 245	46 646	73 745	3 522

## Industrie des dérivés du pétrole: livraisons à la consommation intérieure (en tonnes métriques)

	Essences auto	Essences avion et carburacteur type essence	Pétrole et carburacteur type pétrole	Gas-oil	Fuel-oil résiduel	Lubrifiants	Gaz de pétrole	Paraffines	Bitumes	Essences spéciales et white-spirit
2004	161 028	172	125 918	983 556	105 757	5 685	28 153	1 073	35 058	1 849
2005	146 830	180	111 303	981 906	119 645	6 898	26 632	649	57 828	2 080
2005 Novembre	132 654	123	113 039	1 056 221	102 196	5 116	17 526	613	56 811	2 410
Décembre	128 265	133	120 577	1 198 131	152 618	6 232	41 511	706	33 072	1 769
2006 Janvier	120 243	61	149 693	1 018 144	103 505	4 862	21 593	908	25 197	2 429
Février	115 281	79	89 161	1 023 187	144 998	6 848	23 447	747	31 722	1 708
Mars	141 241	165	107 268	1 302 310	175 962	10 461	36 940	778	62 953	5 701
Avril	128 877	173	91 989	793 954	64 742	10 911	29 913	718	71 891	3 642
Mai	145 159	200	84 643	752 815	102 704	9 582	35 996	859	89 590	2 303
Juin	126 105	287	75 924	798 343	77 504	14 888	32 003	986	96 176	1 738
Juillet	107 683	204	68 946	698 084	58 895	12 441	33 904	752	71 577	1 455
Août	119 386	228	121 350	839 869	82 500	10 939	34 293	976	82 924	2 227
Septembre	146 678	329	101 896	993 549	82 556	9 350	24 166	1 264	98 269	1 843
Octobre	126 468	185	134 386	1 134 903	80 462	12 686	17 455	940	80 024	1 677
Novembre	90 005	132	105 164	1 032 008	131 186	6 527	14 411	854	46 143	1 182

## Industrie des dérivés du pétrole : emploi et heures

	Emploi dans les raffineries			Emploi dans les autres services		
	Employés	Ouvriers	Nbre d'heures	Employés	Ouvriers	Nbre d'heures
2004	1 499	487	278 143	2 789	641	511 201
2005	1 516	467	276 631	2 751	619	516 857
2005 Novembre	1 545	470	282 079	2 741	613	498 009
Décembre	1 548	470	263 634	2 742	611	480 790
2006 Janvier	1 591	433	290 322	2 733	600	511 676
Février	1 589	433	269 636	2 740	599	479 300
Mars	1 583	428	306 315	2 739	595	525 678
Avril	1 583	432	256 685	2 728	589	461 550
Mai	1 572	431	292 633	2 731	585	491 587
Juin	1 573	429	277 497	2 742	587	498 380
Juillet	1 584	428	253 206	2 755	564	453 043
Août	1 586	430	271 228	2 755	564	468 980
Septembre						
Octobre						
Novembre						

**Industrie et construction**

*Construction*

# Construction - Emploi, heures

## Nombre d'entreprises, emploi et heures prestées par activité - Décembre 2006

Code NACE	Activité	Nbre d'entreprises	Nbre d'employés	Emploi			Nbre d'heures prestées (1)					
				Nbre d'ouvriers			Bâtiment	Génie civil	Parachèvement	Bâtiment	Génie civil	Parachèvement
				Bâtiment	Génie civil	Parachèvement						
<b>45</b>	<b>CONSTRUCTION</b>	<b>3 482</b>	<b>24 265</b>	<b>41 608</b>	<b>25 349</b>	<b>34 596</b>	<b>4 702 520</b>	<b>2 878 183</b>	<b>4 596 397</b>			
<b>45.1</b>	<b>Préparation des sites</b>	<b>133</b>	<b>377</b>	<b>596</b>	<b>2 257</b>	<b>1</b>	<b>67 226</b>	<b>250 534</b>	<b>108</b>			
45.11	Démolition d'immeubles et terrassements	121	341	596	2 079	1	67 226	230 553	108			
45.12	Forages et sondages	12	36	-	178	-	-	19 981	-			
<b>45.2</b>	<b>Construction d'ouvrages de bâtiment ou de génie civil</b>	<b>1 780</b>	<b>14 305</b>	<b>40 213</b>	<b>22 868</b>	<b>1 050</b>	<b>4 520 992</b>	<b>2 601 035</b>	<b>145 082</b>			
45.21	Travaux de construction y compris ouvrages d'art	1 080	9 891	31 958	9 223	918	3 654 073	1 055 520	129 637			
45.22	Réalisation de charpentes et de couvertures	197	494	3 634	-	48	338 325	-	5 232			
45.23	Construction d'autoroutes, de routes, d'aérodromes et d'installations sportives	283	2 169	180	10 774	4	18 067	1 161 613	529			
45.24	Génie hydraulique	32	745	43	1 603	20	5 347	247 886	2 942			
45.25	Autres travaux de construction spécialisés	188	1 006	4 398	1 268	60	505 180	136 016	6 742			
<b>45.3</b>	<b>Travaux d'installation</b>	<b>748</b>	<b>6 322</b>	<b>42</b>	<b>224</b>	<b>18 155</b>	<b>6 313</b>	<b>26 614</b>	<b>2 595 184</b>			
45.31	Travaux d'installation électrique	359	3 727	19	10	8 818	2 968	1 064	1 339 376			
45.32	Travaux d'isolation	40	288	2	-	1 831	1 024	-	237 083			
45.33	Plomberie	334	2 187	21	-	7 279	2 321	-	988 579			
45.34	Autres travaux d'installation	15	120	-	214	227	-	25 550	30 146			
<b>45.4</b>	<b>Travaux de finition</b>	<b>798</b>	<b>3 106</b>	<b>111</b>	<b>-</b>	<b>15 380</b>	<b>9 604</b>	<b>-</b>	<b>1 854 598</b>			
45.41	Plâtrerie	77	204	13	-	1 829	728	-	169 189			
45.42	Menuiserie	349	1 762	79	-	6 121	7 061	-	857 847			
45.43	Revêtement des sols et des murs	129	431	12	-	2 131	1 223	-	256 540			
45.44	Peinture et vitrerie	214	601	7	-	4 744	592	-	512 702			
45.45	Autres travaux de finition	29	108	-	-	555	-	-	58 320			
<b>45.5</b>	<b>Location avec opérateur de matériel de construction</b>	<b>23</b>	<b>155</b>	<b>646</b>	<b>-</b>	<b>10</b>	<b>98 385</b>	<b>-</b>	<b>1 425</b>			

(1) A partir de janvier 1999, heures prestées par les travailleurs (employés et ouvriers).



# Construction - Salaires

## Salaires et traitements du trimestre par activité (en 1 000 €)

Code NACE	Activité	2005		2006			
		3ème trim.	4ème trim.	1er trim.	2ème trim.	3ème trim.	4ème trim.
<b>45</b>	<b>CONSTRUCTION</b>	<b>618 404</b>	<b>722 761</b>	<b>650 032</b>	<b>774 351</b>	<b>639 658</b>	<b>780 634</b>
<b>45.1</b>	<b>Préparation des sites</b>	<b>12 778</b>	<b>14 983</b>	<b>14 476</b>	<b>18 284</b>	<b>14 964</b>	<b>18 417</b>
45.11	Démolition d'immeubles et terrassements	11 722	13 714	13 232	16 812	13 795	17 149
45.12	Forages et sondages	1 056	1 268	1 245	1 472	1 169	1 268
<b>45.2</b>	<b>Construction d'ouvrages de bâtiment ou de génie civil</b>	<b>384 588</b>	<b>450 243</b>	<b>394 167</b>	<b>488 130</b>	<b>398 635</b>	<b>483 137</b>
45.21	Travaux de construction y compris ouvrages d'art	253 210	297 913	261 232	324 051	261 528	321 272
45.22	Réalisation de charpentes et de couvertures	17 350	19 651	16 344	21 375	17 339	20 576
45.23	Construction d'autoroutes, de routes, d'aérodromes et d'installations sportives	66 181	75 702	63 265	82 889	68 437	79 074
45.24	Génie hydraulique	16 462	20 700	19 723	21 047	17 762	22 613
45.25	Autres travaux de construction spécialisés	31 386	36 277	33 603	38 769	33 570	39 603
<b>45.3</b>	<b>Travaux d'installation</b>	<b>132 465</b>	<b>153 589</b>	<b>146 178</b>	<b>159 399</b>	<b>134 509</b>	<b>167 876</b>
45.31	Travaux d'installation électrique	70 217	80 299	76 809	84 839	71 405	88 876
45.32	Travaux d'isolation	12 744	14 995	13 632	13 937	12 408	14 535
45.33	Plomberie	44 790	54 321	52 217	57 185	47 716	60 607
45.34	Autres travaux d'installation	4 715	3 975	3 519	3 438	2 980	3 858
<b>45.4</b>	<b>Travaux de finition</b>	<b>83 969</b>	<b>98 211</b>	<b>90 329</b>	<b>103 150</b>	<b>86 441</b>	<b>105 050</b>
45.41	Plâtrerie	7 816	8 779	7 989	9 794	7 889	9 919
45.42	Menuiserie	37 591	45 688	43 139	46 835	39 466	48 972
45.43	Revêtement des sols et des murs	11 003	13 083	12 135	13 606	11 108	14 137
45.44	Peinture et vitrerie	24 551	27 017	24 192	29 028	24 876	28 281
45.45	Autres travaux de finition	3 009	3 645	2 873	3 886	3 101	3 741
<b>45.5</b>	<b>Location avec opérateur de matériel de construction</b>	<b>4 603</b>	<b>5 734</b>	<b>4 881</b>	<b>5 387</b>	<b>5 108</b>	<b>6 154</b>

# Construction - Commandes par sous-secteur

**Nouvelles commandes par sous-secteur et par activité (en 1 000 €) - Décembre 2006**

Code NACE	Activité	Bâtiment	Génie civil	Parachèvement	Total
<b>45</b>	<b>CONSTRUCTION</b>	<b>646 840</b>	<b>342 979</b>	<b>436 417</b>	<b>1 426 237</b>
<b>45.1</b>	<b>Préparation des sites</b>	<b>5 209</b>	<b>31 643</b>	<b>4</b>	<b>36 856</b>
45.11	Démolition d'immeubles et terrassements	5 209	27 803	4	33 016
45.12	Forages et sondages	-	3 840	-	3 840
<b>45.2</b>	<b>Construction d'ouvrages de bâtiment ou de génie civil</b>	<b>626 877</b>	<b>309 655</b>	<b>17 867</b>	<b>954 399</b>
45.21	Travaux de construction y compris ouvrages d'art	536 583	110 906	13 932	661 420
45.22	Réalisation de charpentes et de couvertures	37 683	1	612	38 297
45.23	Construction d'autoroutes, de routes, d'aérodromes et d'installations sportives	3 160	149 819	27	153 006
45.24	Génie hydraulique	364	23 505	524	24 393
45.25	Autres travaux de construction spécialisés	49 087	25 424	2 772	77 283
<b>45.3</b>	<b>Travaux d'installation</b>	<b>477</b>	<b>1 682</b>	<b>232 696</b>	<b>234 855</b>
45.31	Travaux d'installation électrique	362	407	122 774	123 544
45.32	Travaux d'isolation	-	-	12 482	12 482
45.33	Plomberie	115	-	94 817	94 932
45.34	Autres travaux d'installation	-	1 274	2 622	3 897
<b>45.4</b>	<b>Travaux de finition</b>	<b>2 241</b>	<b>-</b>	<b>185 817</b>	<b>188 058</b>
45.41	Plâtrerie	225	-	19 208	19 433
45.42	Menuiserie	1 868	-	96 060	97 928
45.43	Revêtement des sols et des murs	77	-	29 542	29 619
45.44	Peinture et vitrerie	70	-	34 851	34 921
45.45	Autres travaux de finition	-	-	6 157	6 157
<b>45.5</b>	<b>Location avec opérateur de matériel de construction</b>	<b>12 036</b>	<b>-</b>	<b>33</b>	<b>12 069</b>

# Construction - Commandes par région

## Nouvelles commandes par région et par activité (en 1 000 €) - Décembre 2006

Code NACE	Activité	Région de Bruxelles-Capitale	Région flamande	Région wallonne	Union européenne	Autres pays	Total
<b>45</b>	<b>CONSTRUCTION</b>	<b>192 515</b>	<b>799 954</b>	<b>334 567</b>	<b>93 687</b>	<b>5 513</b>	<b>1 426 237</b>
<b>45.1</b>	<b>Préparation des sites</b>	<b>1 881</b>	<b>20 476</b>	<b>12 693</b>	<b>1 801</b>	<b>6</b>	<b>36 856</b>
45.11	Démolition d'immeubles et terrassements	1 750	19 156	11 849	255	6	33 016
45.12	Forages et sondages	131	1 320	844	1 546	-	3 840
<b>45.2</b>	<b>Construction d'ouvrages de bâtiment ou de génie civil</b>	<b>103 432</b>	<b>542 066</b>	<b>228 573</b>	<b>79 088</b>	<b>1 240</b>	<b>954 399</b>
45.21	Travaux de construction y compris ouvrages d'art	68 850	362 922	158 476	70 305	867	661 420
45.22	Réalisation de charpentes et de couvertures	3 345	20 765	12 720	1 467	-	38 297
45.23	Construction d'autoroutes, de routes, d'aérodromes et d'installations sportives	21 889	87 468	43 096	553	-	153 006
45.24	Génie hydraulique	2 306	17 448	4 469	145	26	24 393
45.25	Autres travaux de construction spécialisés	7 043	53 464	9 812	6 618	347	77 283
<b>45.3</b>	<b>Travaux d'installation</b>	<b>48 584</b>	<b>123 242</b>	<b>60 044</b>	<b>2 774</b>	<b>211</b>	<b>234 855</b>
45.31	Travaux d'installation électrique	30 103	58 699	32 711	1 820	211	123 544
45.32	Travaux d'isolation	1 693	7 546	3 195	49	-	12 482
45.33	Plomberie	14 908	55 931	23 188	905	-	94 932
45.34	Autres travaux d'installation	1 880	1 067	950	-	-	3 897
<b>45.4</b>	<b>Travaux de finition</b>	<b>37 665</b>	<b>109 216</b>	<b>32 179</b>	<b>6 896</b>	<b>2 102</b>	<b>188 058</b>
45.41	Plâtrerie	2 558	13 597	2 372	906	-	19 433
45.42	Menuiserie	18 261	58 174	16 826	2 796	1 870	97 928
45.43	Revêtement des sols et des murs	6 754	16 732	4 495	1 518	120	29 619
45.44	Peinture et vitrerie	8 260	18 368	7 208	1 085	1	34 921
45.45	Autres travaux de finition	1 833	2 345	1 278	590	111	6 157
<b>45.5</b>	<b>Location avec opérateur de matériel de construction</b>	<b>952</b>	<b>4 954</b>	<b>1 079</b>	<b>3 129</b>	<b>1 955</b>	<b>12 069</b>



**Services, commerce et transport**

*Commerce intérieur*

## Commerce intérieur

### T2. Chiffres d'affaires des grandes entreprises de distribution : Indices en chaîne hebdomadaires - Base 1995 = 100

#### T2.1 Grandes entreprises de distribution

	Grands magasins à rayons multiples				
	Total	Alimentation	Textiles, habillement & chaussures	Produits d'équipement du ménage	Produits divers
2004	125	125	118	142	109
2005	124	127	120	136	107
<b>2006</b>					
Janvier	124	120	165	139	91
Février	107	115	86	120	85
Mars	120	130	99	127	99
Avril	120	126	120	120	101
Mai	121	126	114	133	101
Juin	120	126	110	137	92
Juillet	129	125	160	147	93
Août	121	126	107	142	94
Septembre	119	129	109	131	85
Octobre	121	127	129	134	79
Novembre	120	122	122	135	95

	Entreprises à succursales					Super- marchés
	Total	Alimentation	Textiles, habillement & chaussures	Produits d'équipement du ménage	Produits divers	Total
2004	156	154	119	148	197	122
2005	162	160	126	166	195	118
<b>2006</b>						
Janvier	166	155	150	191	198	108
Février	144	151	84	143	176	104
Mars	168	171	119	154	204	115
Avril	171	166	150	145	216	114
Mai	175	171	137	157	226	114
Juin	173	175	123	151	221	121
Juillet	180	171	146	191	233	125
Août	171	166	115	186	232	117
Septembre	170	170	130	160	205	116
Octobre	176	169	161	167	207	114
Novembre	172	168	131	165	226	112

**T2. Chiffres d'affaires du commerce de détail :  
Indices en chaîne hebdomadaires - Base 1995 = 100**

*T2.2 Autres commerces , total du commerce de détail & voitures neuves*

	Autres commerces				
	Total	Alimentation	Textiles, habillement & chaussures	Produits d'équipement du ménage	Produits divers
2004	119	117	107	115	127
2005	120	114	109	118	129
<b>2006</b>					
Janvier	113	104	126	102	118
Février	101	98	76	96	116
Mars	123	111	107	119	136
Avril	122	110	117	107	139
Mai	121	112	118	119	127
Juin	121	119	101	111	132
Juillet	123	112	126	115	132
Août	108	104	95	103	116
Septembre	118	109	119	110	125
Octobre	122	111	119	122	127
Novembre	121	105	107	135	126

	Total du commerce de détail						Voitures neuves	
	Valeur	Quantité	Alimen- tation	Textiles, habille- ment & chaus- sures	Produits d'équipe- ment du ménage	Produits divers	Valeur	Quantité
2004	133	118	135	123	128	143	169	131
2005	138	121	137	128	142	146	171	130
<b>2006</b>								
Janvier	131	115	129	149	126	133		
Février	117	102	122	87	115	130		
Mars	139	121	138	124	139	146		
Avril	139	120	135	142	130	145		
Mai	139	120	138	138	142	147		
Juin	139	121	143	120	135	150		
Juillet	143	124	140	151	143	148		
Août	129	111	134	112	129	139		
Septembre	136	117	137	137	134	143		
Octobre	140	120	136	146	145	145		
Novembre	138	118	134	127	157	149		

#### **Domaines statistiques**

- Généralités
- Territoire et environnement
- Population
- Société
- Économie et finances
- Agriculture et activités assimilées
- Industrie
- Services, commerce et transports

**Direction générale Statistique et Information économique**  
**SPF Economie**  
B-1000 Bruxelles  
tél. 02/548.62.45  
fax 02/548.62.41

ISSN 0771 - 0364

<http://statbel.fgov.be> - <http://www.economie.fgov.be>  
info@economie.fgov.be