

I. ECONOMIE ET FINANCES

*Indicateurs conjoncturels*

<b>Calendrier de diffusion des indicateurs</b> .....	5
Indices de la production (base 2000 = 100) - Décembre 2006 .....	6
Indices des entrées de commandes - Décembre 2006 .....	8
Faillites - Décembre 2006 .....	10

Vous pouvez trouver dans cette publication les statistiques **les plus récentes** dans les domaines suivants: environnement, population, société, économie et finances, agriculture et activités assimilées, industrie, services, commerce et transports.

De plus notre site :: <http://statbel.fgov.be> présente une sélection de statistiques mises à jour quotidiennement.

**Les publications peuvent être commandées en effectuant un versement au C.C.P. n° 679-2005886-23 de la Direction générale Statistique et Information économique**

**Pour plus de renseignements :**  
Direction générale Statistique et  
Information économique  
Rue de Louvain, 44 - 1000 Bruxelles  
Tél. : 02/548.63.65 - Fax : 02/548.63.67

**LIEGE**

Bd de la Sauvenière, 73-75 - 4000 Liège  
Tél. : 04/223.84.10  
Fax : 04/222.49.94

**GAND**

Coupure Rechts, 620 - 9000 Gand  
Tél.:09/267.27.27/30/31  
Fax : 09/267.27.29

**CHARLEROI**

Bd Audent 14/5 - 6000 Charleroi  
Tél. : 071/27.44.14  
Fax : 071/27.44.19

**ANVERS**

Italiëlei 124, Bus 85 - 2000 Anvers  
Tél. : 03/229.07.07  
Fax : 03/233.28.30

**SIGNES CONVENTIONNELS**

Les renseignements ne sont pas disponibles	..
0 ou inférieur à la moitié de l'unité utilisée	-
Chiffres provisoires	(*)
La virgule est employée pour séparer les unités des décimales	

**Editeur responsable : N. DEMEESTER**

**Droits d'auteurs réservés**

La reproduction du contenu de cette publication, qu'elle soit intégrale ou partielle, dans la forme originale ou remaniée, est interdite sauf autorisation écrite de la Direction générale Statistique et Information économique.

L'utilisation du contenu de cette publication, à titre explicatif ou justificatif, dans un article, un compte rendu ou un livre, est autorisée, moyennant indication claire et précise de la source.

**Economie et finances**  
*Indicateurs conjoncturels*



# Calendrier de diffusion des indicateurs

Les indices sont disponibles le jour indiqué à 0 heure sur notre site <http://statbel.fgov.be>

Disponible le	Indicateur	Période de référence	Périodicité
<b>Février 2007</b>			
15	Indice trimestriel du coût de la main-d'œuvre	4ème trimestre 2006	trimestriel
15	Permis de bâtir	septembre 2006	mensuel
15	Indice des salaires horaires	janvier 2007	mensuel
15	Faillites	janvier 2007	mensuel
22	Indices du chiffre d'affaires - Prodcoum	decembre 2006	mensuel
22	Indice du chiffre d'affaires selon les déclarations à la TVA	decembre 2006	mensuel
22	Indice des investissements selon les déclarations à la TVA	november 2006	mensuel
22	Indices des prix à la production	janvier 2007	mensuel
23	Indices du commerce de détail	decembre 2006	mensuel
27	Indices des prix à la consommation (*)	février 2007	mensuel
<b>Mars 2007</b>			
1	Indices des salariés	décembre 2006	mensuel
1	Indices des heures travaillées	décembre 2006	mensuel
1	Indices de la masse salariale	4ème trimestre 2006	trimestriel
1	Indice des salaires horaires	janvier 2007	mensuel
8	Indices de la production	janvier 2007	mensuel
8	Indices des entrées de commandes	janvier 2007	mensuel
15	Faillites	février 2007	mensuel
23	Indices du commerce de détail	janvier 2007	mensuel
27	Indices du chiffre d'affaires - Prodcoum	janvier 2007	mensuel
27	Indice du chiffre d'affaires selon les déclarations à la TVA	janvier 2007	mensuel
27	Indice des investissements selon les déclarations à la TVA	janvier 2007	mensuel
27	Indices des prix à la production	février 2007	mensuel
27	Indices des prix à la consommation (*)	mars 2007	mensuel
30	Permis de bâtir	novembre 2006	mensuel

(\*)Disponibles à 12h00, après la réunion de la Commission de l'Indice.  
Ce calendrier peut être également envoyé séparément, sur demande  
(Tel. 02/548.67.94 - Fax. 02/548.62.41)

## Indicateurs conjoncturels – Communiqué de presse

---

### **Décembre 2006\* : production industrie : +1,0% ; construction : +4,0%**

Comparé aux trois mois précédents, l'**indice désaisonnalisé** de la **production** de l'industrie à l'exclusion de la construction pour la Belgique des trois derniers mois a augmenté de 1,0% ; dans la construction, l'augmentation est de 4,0%.

La **tendance** des trois derniers mois comparés aux trois mois précédents montre une hausse (+0,7%) pour le Royaume. Au niveau régional, la production de la Flandre a augmenté de 1,5%, en Wallonie on constate une augmentation de 1,3%\*\*.

Une répartition selon le type des produits donne +1,0% pour les biens intermédiaires, +1,5% pour les biens d'investissements, -0,8% pour les biens de consommation durables et +0,8% pour les biens de consommation non durables. La construction, d'autre part, a augmenté de 3,9%.

Prochain communiqué de presse : **8/3/2007**

\*  
\* \*

*Reproduction autorisée moyennant indication de la source: **SPF Economie – Direction générale Statistiques***

**Sur la page suivante, vous trouverez les tableaux et graphiques annexes.**

Plus d'informations sur la conjoncture !

⇒ pour une vue globale de la conjoncture en Belgique et en Europe, consultez le portail conjoncturel (en 4 langues) :

**<http://statbel.fgov.be/indicators>**

⇒ Tous les renseignements méthodologiques peuvent être obtenus auprès de l'Unité Conjoncture.

⇒ Il est possible d'obtenir des données sur la production plus détaillées (par sous-secteur, par région) ou traitées de façon plus approfondie (par ex : désaisonnalisées), soit ponctuellement soit en s'abonnant.

⇒ En plus des indices de la production, nous calculons beaucoup d'autres indicateurs : indices des heures travaillées, nouvelles commandes, masse salariale, nombre d'employés, coût de matériaux, prix à la production, permis de bâtir, chiffre d'affaires, etc.

---

\* *hausse en % au cours des trois derniers mois, jusqu'à décembre 2006 compris, par rapport au trimestre précédent, valeurs corrigées des variations saisonnières*

\*\* *les programmes de désaisonnalisation et calcul de tendance considèrent chaque série en soi ; de ce fait, il est possible que l'addition des résultats partiels (des régions ou des types de produits) ne corresponde pas avec les résultats globaux.*

---

# Indicateurs conjoncturels – Communiqué de presse

## Production

### Indices bruts (2000=100)

Indices de volume de la production industrielle

	Jan	Fév	Mars	Avril	Mai	Juin	Juil	Août	Sept	Oct	Nov	Déc	Année
<b>Ensemble de l'industrie, à l'exclusion de la construction</b>													
2005	100,6	99,2	108,4	103,0	99,8	115,0	90,8	95,9	114,4	108,2	112,6	109,1	104,8
2006	105,0	105,0	118,5	103,7	112,5	116,6	96,6	101,9	116,5	119,8	116,0	107,3	109,9
<b>Construction</b>													
2005	71,9	82,9	90,1	100,7	90,7	108,8	44,1	93,6	107,4	96,5	93,6	76,5	88,1
2006	76,7	84,0	103,3	88,5	99,0	105,9	44,7	94,0	107,1	103,3	102,5	76,2	90,4
<b>Ensemble de l'industrie, à l'exclusion de la construction</b>													
2005	102,2	99,2	107,5	103,4	104,9	113,3	96,4	95,3	113,3	110,7	113,0	108,3	105,6
2006	106,3	105,0	116,8	108,5	114,2	116,9	99,2	101,1	116,9	121,1	114,5	112,1	111,0
<b>Construction</b>													
2005	76,5	82,9	90,6	102,4	99,3	106,5	52,7	94,2	105,1	101,1	99,4	77,1	90,6
2006	77,3	84,0	99,9	98,2	103,6	107,6	53,2	94,5	108,8	103,9	104,2	84,8	93,3

### Indices par jour ouvrable

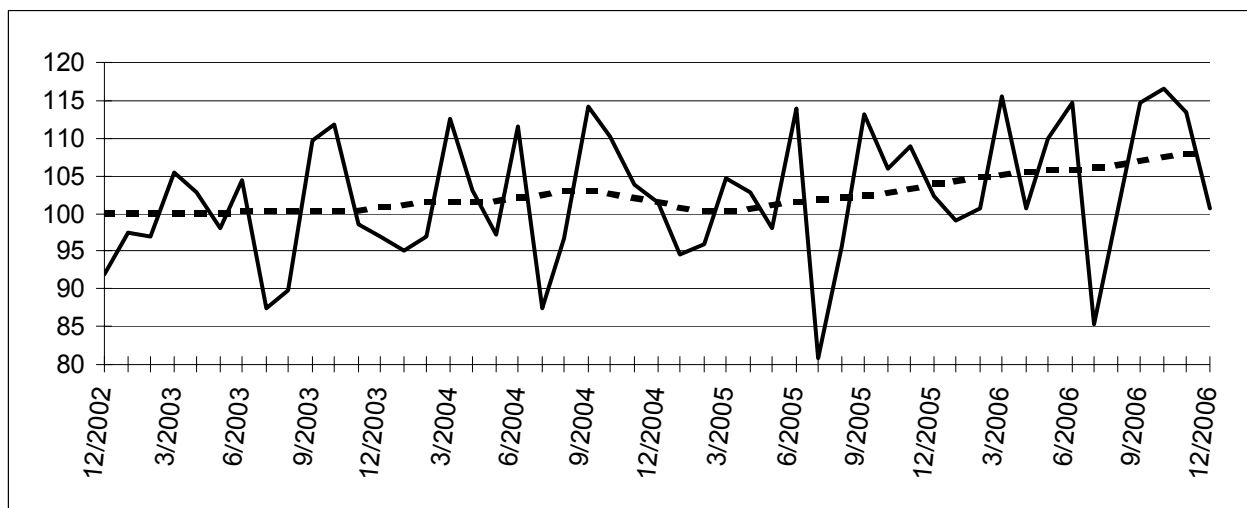
Compte tenu de la durée et de la composition inégales des mois

### Tendance

Ensemble de l'industrie ; après élimination des variations saisonnières et accidentelles

Indices bruts:

Tendance :



### Évolution de la tendance

Comparaison des trois derniers mois avec les trois mois précédents

↗↗ > 2.5%  
 ↗ 0.5% à 2.5%  
 → -0.5% à 0.5%  
 ↘ -2.5% à -0.5%  
 ↘↘ < -2.5%

Branches d'activité / Grands regroupements industriels	Belgique	Flandre	Wallonie	Bruxelles
Ensemble de l'industrie	↗	↗	↗	↘↘
Ensemble de l'industrie, à l'exclusion de la construction	↗	↗	↗	↘↘
Biens intermédiaires	↗	↗↗	↘	↗↗
Biens d'investissement	↗	↗↗	→	↘↘
Biens de consommation durables	↘	↘	→	↗↗
Biens de consommation non-durables	↗	↗	↗	↘↘
Industries extractives	↗	↗	↗↗	
Industries agricoles et alimentaires	↗	↘	↗↗	↘↘
Textile, habillement, cuir et chaussure	↗	↗	↗	↘
Papier et carton; édition et imprimerie	↗	↗	↘	↗
Industrie chimique, du caoutchouc et des plastiques	↗	→	↗↗	↘
Fabrications métalliques	↗↗	↗	↗↗	→
Cokéfaction, raffinage et industries nucléaires	↘	↘	↗	
Produits minéraux non métalliques	↗↗	↗↗	↗↗	↘
Métallurgie	↗	↘	↗↗	
Meubles	↘	↘	↘	
Électricité	↗	↗	↘	→
Construction	↗↗	↗↗	↗↗	↗

## Indicateurs conjoncturels – Communiqué de presse

---

### **Décembre 2006\* : entrées de commandes industrie : +5,4% ; construction : -1,0%**

Comparé aux trois mois précédents, l'indice désaisonnalisé pour la Belgique pour les **entrées de commandes** dans l'industrie produisant sur commande des trois derniers mois a augmenté de 5,4% ; dans la construction, la diminution est de 1,0%.

La **tendance** des trois derniers mois comparés aux trois mois précédents, montre une forte hausse (+3,5%) pour le Royaume. Au niveau régional, les entrées de commandes en Flandre ont augmenté de 4,5% ; en Wallonie, on constate une augmentation de 2,4%\*\*.

En ce qui concerne les secteurs principaux, l'évolution de la tendance est de -0,7% pour l'industrie chimique, de +5,7% pour les fabrications métalliques et de +0,2% pour la construction.

Prochain communiqué de presse : **8/3/2007**

\*  
\* \*

*Reproduction autorisée moyennant indication de la source: **SPF Economie –Direction générale Statistiques***

#### Plus d'informations sur la conjoncture !

⇒ pour une vue globale de la conjoncture en Belgique et en Europe, consultez le portail conjoncturel (en 4 langues) :

**<http://statbel.fgov.be/indicators>**

⇒ Tous les renseignements méthodologiques peuvent être obtenus auprès de l'Unité Conjoncture.

⇒ Il est possible d'obtenir des données sur les nouvelles commandes plus détaillées (par sous-secteur, par région) ou traitées de façon plus approfondie (par ex : désaisonnalisées), soit ponctuellement soit en s'abonnant.

⇒ Outre les indices des nouvelles commandes, nous calculons beaucoup d'autres indicateurs : indices des heures travaillées, production, masse salariale, nombre d'employés, etc.

*\* hausse en % au cours des trois derniers mois, jusqu'à décembre 2006 compris, par rapport au trimestre précédent, valeurs corrigées des variations saisonnières*

*\*\* les programmes de désaisonnalisation et calcul de tendance considèrent chaque série en soi ; de ce fait, il est possible que l'addition des résultats partiels (des régions ou des types de produits) ne corresponde pas avec les résultats globaux.*

---



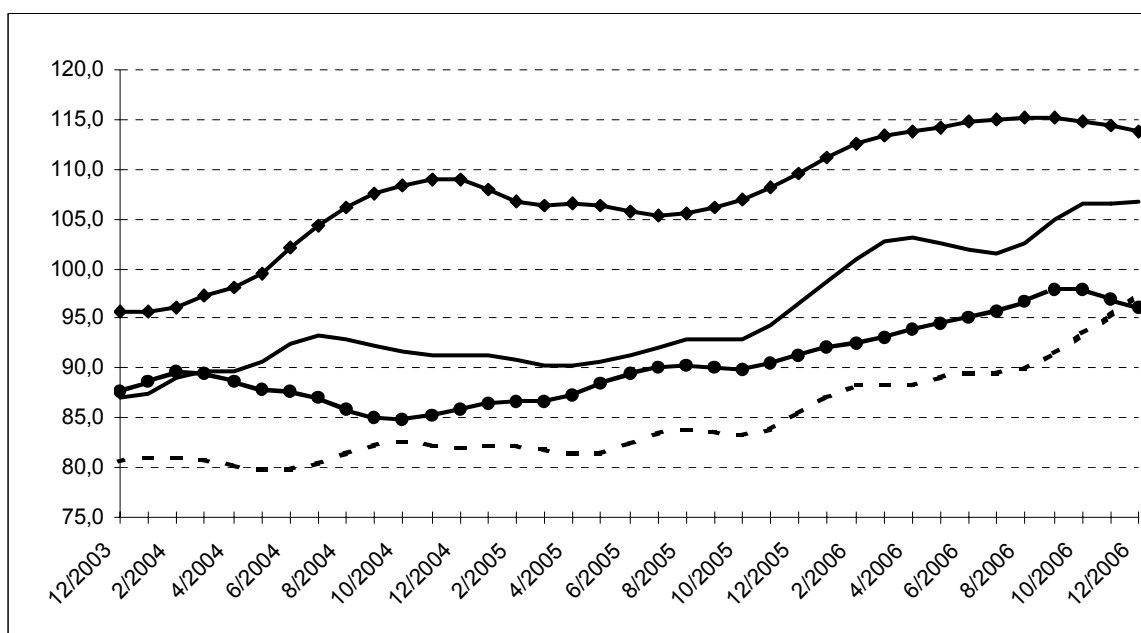
# Indicateurs conjoncturels – Communiqué de presse

## Nouvelles commandes

**Indices bruts  
(2000=100)**  
Indices de volume des  
entrées de commandes

	Jan	Fév	Mars	Avril	Mai	Juin	Juil	Août	Sept	Oct	Nov	Déc	Année
<b>Industrie produisant sur commande</b>													
<b>2005</b>	90,3	90,7	103,0	94,1	87,0	100,4	77,7	83,8	101,5	94,7	97,5	94,5	<b>92,9</b>
<b>2006</b>	97,2	102,4	121,9	102,6	105,5	110,6	89,8	93,2	111,7	114,8	109,1	103,3	<b>105,2</b>
<b>Construction</b>													
<b>2005</b>	78,6	84,3	91,5	82,5	91,8	99,4	67,6	95,4	98,6	89,2	89,1	99,0	<b>88,9</b>
<b>2006</b>	84,6	86,3	96,0	97,5	95,1	107,6	70,4	91,2	112,2	106,3	99,9	99,7	<b>95,6</b>
<b>Indices désaisonnalisés</b>													
Après élimination des variations saisonnières													
<b>Industrie produisant sur commande</b>													
<b>2005</b>	93,9	91,9	92,0	91,3	89,7	92,3	90,0	93,9	95,0	90,5	96,9	96,9	<b>92,8</b>
<b>2006</b>	101,0	103,7	106,7	105,0	104,4	103,2	103,3	102,9	105,8	109,4	107,2	112,2	<b>105,4</b>
<b>Construction</b>													
<b>2005</b>	86,1	91,6	81,4	84,9	90,1	90,3	91,0	92,9	90,7	86,1	88,1	94,1	<b>88,9</b>
<b>2006</b>	91,7	93,6	89,1	98,6	92,0	95,2	96,0	91,4	105,8	101,5	95,2	93,5	<b>95,3</b>

**Tendance**  
Ensemble de l'industrie ;  
après élimination des  
variations saisonnières et  
accidentelles



Industrie et construction :  
—  
Fabrications métalliques :  
- - -  
Chimie :  
◆  
Construction :  
●

**Evolution de la tendance**  
Comparaison des trois  
derniers mois avec les trois  
mois précédents

↗↗ > 2.5%  
↗ 0.5% à 2.5%  
→ -0.5% à 0.5%  
↘ -2.5% à -0.5%  
↘↘ < -2.5%

Branches d'activité	Belgique	Flandre	Wallonie	Bruxelles
Industrie et construction produisant sur commande	↗↗	↗↗	↗	↘↘
Industrie produisant sur commande	↗↗	↗↗	→	↘↘
Textile et habillement	↘	↘	↗↗	↘↘
Textile	↘	→	→	↘↘
Habillement et fourrures	↗	→	↗↗	↘↘
Papier et carton	↗↗	↗↗	↗↗	↘
Industrie chimique	↘	↗	→	
Métallurgie	↗↗	↗↗	↗↗	
Fabrications métalliques	↗↗	↗↗	↗↗	↘↘
Travail des métaux	↗↗	↗	↗↗	↗↗
Machines et équipements	↗↗	↗↗	↗	↘↘
Equipements électriques et électroniques	↘	↘	↗	↘
Matériel de transport	↗↗	↗↗	↗↗	
Construction	→	↗	↗	↘↘

### **Décembre 2006: 653 faillites (- 3,4%)**

En décembre 2006, 653 entreprises au total ont été déclarées en faillite en Belgique, une baisse de 3,4% par rapport à décembre 2005. Le nombre de faillites enregistrées pendant les trois derniers mois s'élève à 2026, ce qui signifie une augmentation de 3,2% par rapport à la même période de 2005.

Dans les trois derniers mois, par rapport à la même période de l'année précédente, le nombre d'entreprises en faillite a augmenté de 8,6% dans l'industrie, dans la construction il y avait une hausse de 8,9%; le commerce a connu une augmentation status quo et dans le secteur horeca on constate 10,8% de faillites en plus. Le nombre d'entreprises en faillite dans le transport et les autres services s'est réduit de 2,3%.

Au niveau régional, pour la même période de trois mois, on observe une baisse du nombre de faillites de 0,3% en Flandre, en Wallonie ils ont diminué de 0,8% et Bruxelles a connu une augmentation de 20,8%.

Une répartition des faillites selon la taille des entreprises concernées, donne des changements, toujours pour la comparaison des trois derniers mois par rapport à la même période en 2005, de +1,6% pour les entreprises sans employés, de +4,2% pour les petites entreprises occupant de 1 à 9 personnes, de -3,1% pour les entreprises moyennes avec 10 à 49 employés et de +62,5% pour les grandes entreprises occupant 50 ou plus de personnes.

Une ventilation selon la forme juridique, donne finalement +3,2% pour les indépendants, +4,0% pour les S.A., +4,5% pour les SPRL et +16,2% pour les coopératives.

\*  
\* \*

*Reproduction autorisée moyennant indication de la source : **SPF Economie – Direction générale Statistiques***

**Sur la page suivante, vous trouverez les tableaux et graphiques annexes.**

Plus d'informations sur la conjoncture !

⇒ pour une vue globale de la conjoncture en Belgique et en Europe, consultez le portail conjoncturel (en 4 langues) : <http://statbel.fgov.be/indicators>

⇒ Tous les renseignements méthodologiques peuvent être obtenus auprès de l'Unité Faillites.

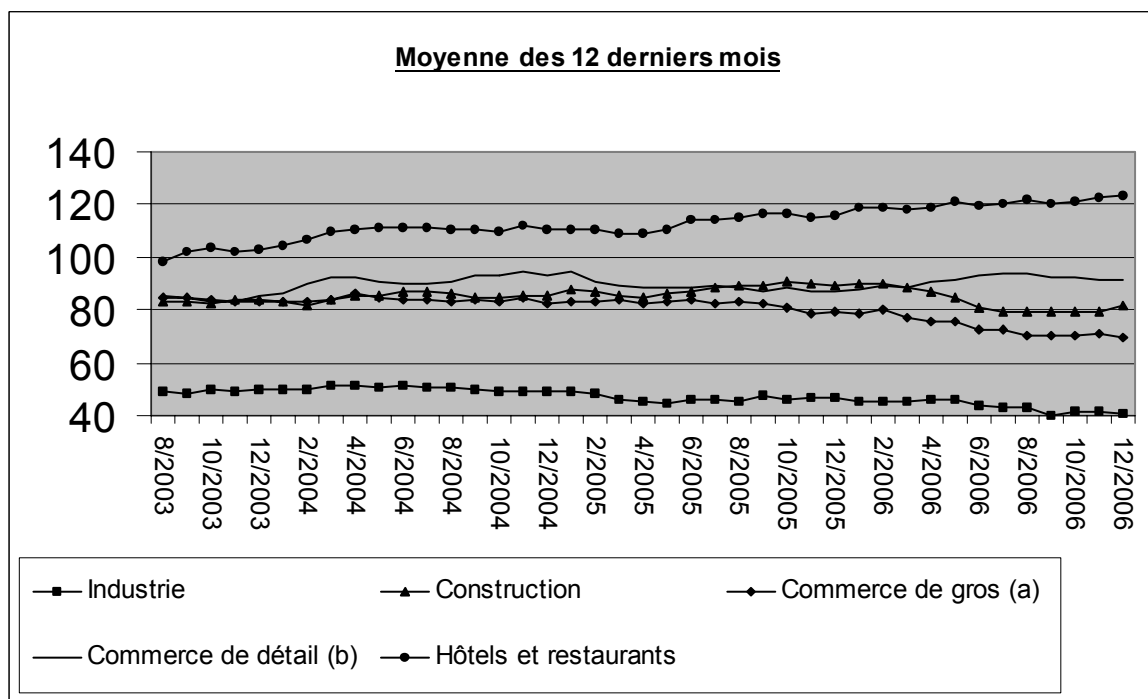
⇒ Il est possible d'obtenir des données sur les faillites plus détaillées (par sous-secteur, par région) ou traitées de façon plus approfondie (par ex : désaisonnalisées), soit ponctuellement soit en s'abonnant.

⇒ En plus des indices des faillites, nous calculons beaucoup d'autres indicateurs : indices des heures travaillées, nouvelles commandes, masse salariale, nombre d'employés, coût de matériaux, prix à la production, permis de bâtir, chiffre d'affaires, production, .....

---

# Indicateurs conjoncturels – Communiqué de presse

Faillites mensuelles	2006														D	%
	O	N	D	J	F	M	A	M	J	J	A	S	O	N		
<b>Total</b>	687	601	676	740	690	683	594	729	732	386	330	707	716	657	653 =	100,0%
<b>Selon l'activité</b>																
Agriculture et pêche	9	11	18	11	9	12	9	10	9	7	3	17	7	14	13 =	2,0%
Industrie extractive, énergie et industrie manufacturière	37	54	49	38	36	49	43	44	49	26	24	38	57	52	43 =	6,6%
Construction	100	86	72	96	93	84	75	80	80	44	47	98	102	83	96 =	14,7%
Commerce	207	166	200	226	226	206	175	215	204	120	94	192	218	168	187 =	28,6%
Horeca	121	103	118	141	119	126	121	152	146	76	82	138	131	121	127 =	19,4%
Transport et autres services	192	154	178	188	163	177	120	184	201	95	65	195	170	184	158 =	24,2%
Activité non déterminée	21	27	41	40	44	29	51	44	43	18	15	29	31	35	29 =	4,4%
<b>Selon la région</b>																
Bruxelles	115	93	128	152	125	107	116	220	137	34	51	153	145	116	145 =	22,2%
Flandre	329	320	375	364	351	380	319	322	387	221	186	344	343	365	313 =	47,9%
Wallonie	243	188	173	224	214	196	159	187	208	131	93	210	228	176	195 =	29,9%
<b>Selon la forme juridique</b>																
Indépendants	151	124	143	138	159	118	134	135	136	92	75	136	144	133	129 =	19,8%
SA	81	94	98	98	97	104	90	106	104	56	46	87	100	91	93 =	14,2%
SPRL	396	340	382	441	398	413	329	438	438	219	187	425	427	372	369 =	56,5%
SC	40	27	38	45	25	30	27	34	41	12	15	39	31	43	48 =	7,4%
Autres	19	16	15	18	11	18	14	16	13	7	7	20	14	18	14 =	2,1%



(a) Commerce de gros et intermédiaires du commerce, à l'exclusion du commerce de véhicules et motocycles.

(b) Commerce de détail, à l'exclusion du commerce de véhicules automobiles et motocycles.

# Indicateurs conjoncturels – Communiqué de presse

---

## Comparaison des 3 derniers mois par rapport à la même période de l'année passée

	Belgique	Flandre	Wallonie	Bruxelles
<b>Total</b>	↗	→	→	↗↗

<b>Selon l'activité</b>				
Agriculture et pêche	↘↘	↘↘	↗↗	↗↗
Industrie extractive, énergie et industrie manufacturière	↗↗	↗	↗	↗↗
Construction	↗↗	↗	↗↗	↗↗
Commerce	→	↘↘	↗↗	↗↗
Horeca	↗↗	↗↗	↗↗	↗↗
Transport et autres services	↘	↗	↘↘	↗↗
Activité non déterminée	↗↗	↗↗	↘↘	↗↗

<b>Selon la forme juridique</b>				
Indépendants	↘	↗	↘↘	→
SA	↗	→	→	↗↗
SPRL	↗	↘	↗	↗↗
SC	↗↗	↗↗	↗	↗↗
Autres	↘↘	↘↘	↗↗	↘↘

---







#### **Domaines statistiques**

- Généralités
- Territoire et environnement
- Population
- Société
- Économie et finances
- Agriculture et activités assimilées
- Industrie
- Services, commerce et transports

**Direction générale Statistique et Information économique**  
**SPF Economie**  
B-1000 Bruxelles  
tél. 02/548.62.45  
fax 02/548.62.41

ISSN 0771 - 0364

<http://statbel.fgov.be> - <http://www.economie.fgov.be>  
info@economie.fgov.be