

## I. ECONOMIE ET FINANCES

### *Indicateurs conjoncturels*

<b>Calendrier de diffusion des indicateurs</b> .....	5
Indices des entrées de commandes - Octobre 2006 .....	6
Indices de la masse salariale - 3 <sup>ème</sup> trimestre 2006 .....	8
Indices du chiffre d'affaires (PRODCOM) - Octobre 2006 .....	10
Indices du chiffre d'affaires et des investissements selon les déclarations à la T.V.A. (base 2000 = 100) - Octobre 2006 .....	12
Indices des prix à la consommation - Décembre 2006 .....	16
Faillites - Novembre 2006 .....	18

## II. INDUSTRIE ET CONSTRUCTION

### *Construction*

Industrie de la construction - Octobre 2006 .....	23
---	----

## III. SERVICES, COMMERCE ET TRANSPORT

### *Commerce intérieur*

Chiffres d'affaires des grandes entreprises de distribution (base 1995 = 100) - Septembre 2006 .....	29
--	----

### *Transport*

Navigation aérienne - Novembre 2006 .....	33
---	----

Vous pouvez trouver dans cette publication les statistiques **les plus récentes** dans les domaines suivants: environnement, population, société, économie et finances, agriculture et activités assimilées, industrie, services, commerce et transports.

De plus notre site :: <http://statbel.fgov.be> présente une sélection de statistiques mises à jour quotidiennement.

**Les publications peuvent être commandées en effectuant un versement au C.C.P. n° 679-2005886-23 de la Direction générale Statistique et Information économique**

**Pour plus de renseignements :**  
Direction générale Statistique et  
Information économique  
Rue de Louvain, 44 - 1000 Bruxelles  
Tél. : 02/548.63.65 - Fax : 02/548.63.67

**LIEGE**

Bd de la Sauvenière, 73-75 - 4000 Liège  
Tél. : 04/223.84.10  
Fax : 04/222.49.94

**GAND**

Coupure Rechts, 620 - 9000 Gand  
Tél.:09/267.27.27/30/31  
Fax : 09/267.27.29

**CHARLEROI**

Bd Audent 14/5 - 6000 Charleroi  
Tél. : 071/27.44.14  
Fax : 071/27.44.19

**ANVERS**

Italiëlei 124, Bus 85 - 2000 Anvers  
Tél. : 03/229.07.07  
Fax : 03/233.28.30

**SIGNES CONVENTIONNELS**

Les renseignements ne sont pas disponibles	..
0 ou inférieur à la moitié de l'unité utilisée	-
Chiffres provisoires	(*)
La virgule est employée pour séparer les unités des décimales	

**Editeur responsable : N. DEMEESTER**

**Droits d'auteurs réservés**

La reproduction du contenu de cette publication, qu'elle soit intégrale ou partielle, dans la forme originale ou remaniée, est interdite sauf autorisation écrite de la Direction générale Statistique et Information économique.

L'utilisation du contenu de cette publication, à titre explicatif ou justificatif, dans un article, un compte rendu ou un livre, est autorisée, moyennant indication claire et précise de la source.

**Economie et finances**  
*Indicateurs conjoncturels*



## Calendrier de diffusion des indicateurs

Les indices sont disponibles le jour indiqué à 0 heure sur notre site <http://statbel.fgov.be>

Disponible le	Indicateur	Période de référence	Périodicité
<b>Janvier 2007</b>			
16	Indice trimestriel du coût de la main-d'œuvre	4ème trimestre 2006	trimestriel
16	Permis de bâtir	juillet - septembre 2006	mensuel
16	Indices de la production	november 2006	mensuel
16	Indices des entrées de commandes	november 2006	mensuel
16	Indices des salariés	octobre 2006	mensuel
16	Indices des heures travaillées	octobre 2006	mensuel
16	Faillites	decembre 2006	mensuel
19	Indices du commerce de détail	november 2006	mensuel
19	Permis de bâtir	août 2006	mensuel
25	Indices du chiffre d'affaires - Prodcoum	november 2006	mensuel
25	Indice du chiffre d'affaires selon les déclarations à la TVA	november 2006	mensuel
25	Indice des investissements selon les déclarations à la TVA	november 2006	mensuel
25	Indices des prix à la production	decembre 2006	mensuel
30	Indices des prix à la consommation (*)	janvier 2007	mensuel
31	Indice des salaires horaires	janvier 2007	mensuel

(\*)Disponibles à 12h00, après la réunion de la Commission de l'Indice.  
Ce calendrier peut être également envoyé séparément, sur demande  
(Tel. 02/548.67.94 - Fax. 02/548.62.41)

## Indicateurs conjoncturels – Communiqué de presse

---

### **Octobre 2006\* : entrées de commandes industrie : +1,1% ; construction : +6,4%**

Comparé aux trois mois précédents, l'indice désaisonnalisé pour la Belgique pour les **entrées de commandes** dans l'industrie produisant sur commande des trois derniers mois a augmenté de 1,1% ; dans la construction, l'augmentation est de 6,4%.

La **tendance** des trois derniers mois comparés aux trois mois précédents montre une hausse (+2,5%) pour le Royaume. Au niveau régional, les entrées de commandes en Flandre ont augmenté de 2,5% ; en Wallonie, on constate une augmentation de 3,9%\*\*.

En ce qui concerne les secteurs principaux, l'évolution de la tendance est de -1,0% pour l'industrie chimique, de +2,7% pour les fabrications métalliques et de +4,8% pour la construction.

Prochain communiqué de presse : **11/1/2007**

\*  
\* \*

*Reproduction autorisée moyennant indication de la source: **SPF Economie –Direction générale Statistiques***

#### Plus d'informations sur la conjoncture !

⇒ pour une vue globale de la conjoncture en Belgique et en Europe, consultez le portail conjoncturel (en 4 langues) :

**<http://statbel.fgov.be/indicators>**

⇒ Tous les renseignements méthodologiques peuvent être obtenus auprès de l'Unité Conjoncture.

⇒ Il est possible d'obtenir des données sur les nouvelles commandes plus détaillées (par sous-secteur, par région) ou traitées de façon plus approfondie (par ex : désaisonnalisées), soit ponctuellement soit en s'abonnant.

⇒ Outre les indices des nouvelles commandes, nous calculons beaucoup d'autres indicateurs : indices des heures travaillées, production, masse salariale, nombre d'employés, etc.

*\* hausse en % au cours des trois derniers mois, jusqu'à octobre 2006 compris, par rapport au trimestre précédent, valeurs corrigées des variations saisonnières*

*\*\* les programmes de désaisonnalisation et calcul de tendance considèrent chaque série en soi ; de ce fait, il est possible que l'addition des résultats partiels (des régions ou des types de produits) ne corresponde pas avec les résultats globaux.*

---

# Indicateurs conjoncturels – Communiqué de presse

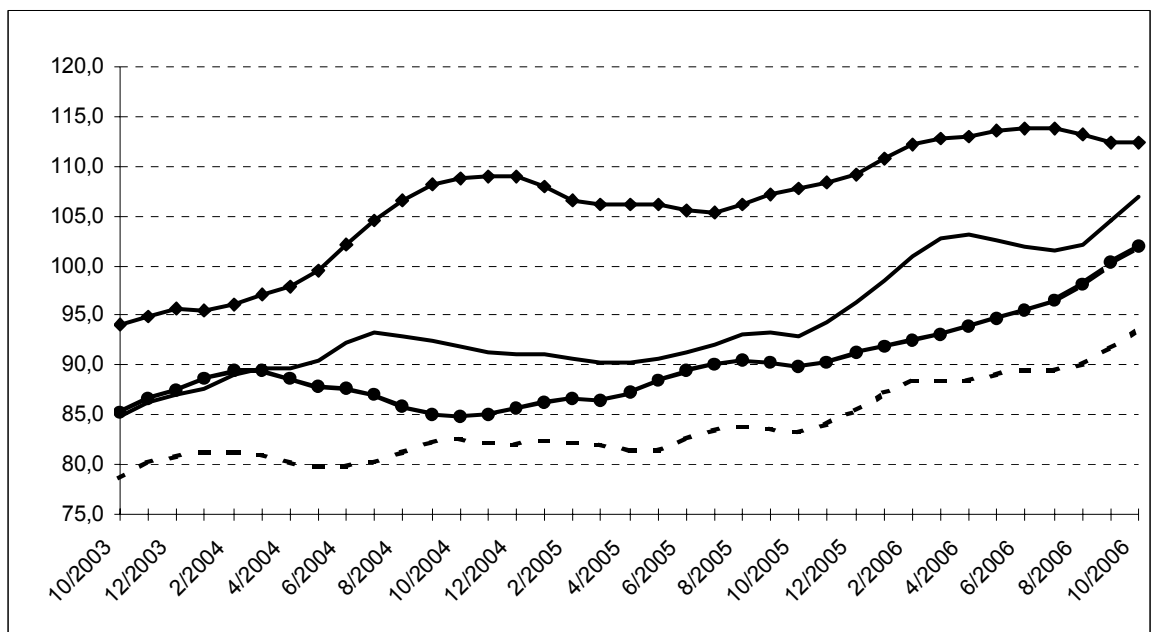
## Nouvelles commandes

**Indices bruts  
(2000=100)**  
Indices de volume des  
entrées de commandes

	Jan	Fév	Mars	Avril	Mai	Juin	Juil	Août	Sept	Oct	Nov	Déc	Année
<b>Industrie produisant sur commande</b>													
2005	90,3	90,7	103,0	94,1	87,0	100,4	77,7	83,8	101,5	94,7	97,5	94,5	92,9
2006	97,2	102,4	121,9	102,6	105,5	110,6	89,8	93,2	108,2	113,9			
<b>Construction</b>													
2005	78,6	84,3	91,5	82,5	91,8	99,4	67,6	95,4	98,6	89,2	89,1	99,0	88,9
2006	84,6	86,3	96,0	97,5	95,1	107,6	70,4	91,2	112,2	108,3			
<b>Indices désaisonnalisés</b>													
Après élimination des variations saisonnières													
<b>Industrie produisant sur commande</b>													
2005	93,8	92,0	92,2	91,2	89,7	92,0	90,4	94,0	95,2	90,5	96,5	97,2	92,9
2006	101,0	103,8	106,7	105,3	104,4	103,2	103,1	102,8	103,1	108,4			
<b>Construction</b>													
2005	86,0	91,6	81,1	85,2	90,0	90,6	91,2	93,0	90,9	86,5	88,0	93,6	89,0
2006	91,7	93,6	89,1	98,5	92,1	95,1	96,4	91,7	106,1	103,7			

**Tendance**  
Ensemble de l'industrie ;  
après élimination des  
variations saisonnières et  
accidentelles

Industrie et construction :  
—  
Fabrications métalliques :  
- - -  
Chimie :  
◆  
Construction :  
●



**Evolution de la tendance**  
Comparaison des trois  
derniers mois avec les trois  
mois précédents

↗↗ > 2.5%  
↗ 0.5% à 2.5%  
→ -0.5% à 0.5%  
↘ -2.5% à -0.5%  
↘↘ < -2.5%

Branches d'activité	Belgique	Flandre	Wallonie	Bruxelles
Industrie et construction produisant sur commande	↗	↗	↗↗	↗
Industrie produisant sur commande	↗	↗	↗	↘↘
Textile et habillement	↗	↗	↗↗	↘↘
Textile	↗	↗	↘↘	↘↘
Habillement et fourrures	↗↗	↗	↗↗	↘↘
Papier et carton	↘	↘	↗	↘
Industrie chimique	↘	↗	↗↗	
Métallurgie	↗↗	↗↗	↗↗	
Fabrications métalliques	↗↗	↗↗	↗↗	↘↘
Travail des métaux	↗	→	↗↗	↗
Machines et équipements	↗	↗↗	↗↗	↗↗
Equipements électriques et électroniques	↘	↗	↗↗	↗
Matériel de transport	↗↗	↗↗	↗↗	
Construction	↗↗	↗	↗	↗↗

### **Troisième trimestre 2006 : masse salariale industrie : -0,2% ; construction : statu quo**

Pour la Belgique, le **montant global désaisonnalisé des salaires et traitements** payés dans l'industrie, à l'exclusion de la construction, a diminué de 0,2% au troisième trimestre de 2006 par rapport au trimestre précédent; dans la construction, on observe un statu quo (+0,0%).

La **tendance** du dernier trimestre, comparé au trimestre précédent montre un statu quo (+0,0%) pour le Royaume. Au niveau régional, la masse salariale en Flandre a diminué de 0,5%, en Wallonie on constate une augmentation de 0,2%\*.

Une répartition selon le type de produits donne -0,5% pour les biens intermédiaires, +0,4% pour les biens d'investissements, -0,9% pour les biens de consommation durables et +0,2% pour les biens de consommation non durables. La construction, d'autre part, a augmenté de 0,7%.

Prochain communiqué de presse : **1/3/2007**

\*  
\* \*

*Reproduction autorisée moyennant indication de la source : **SPF Economie – Direction générale Statistiques***

**Sur la page suivante, vous trouverez les tableaux et graphiques annexes.**

Plus d'informations sur la conjoncture !

⇒ pour une vue globale de la conjoncture en Belgique et en Europe, consultez le portail conjoncturel (en 4 langues) :

**<http://statbel.fgov.be/indicators>**

⇒ Tous les renseignements méthodologiques peuvent être obtenus auprès du service Conjoncture.

⇒ Il est possible d'obtenir des données sur la masse salariale plus détaillées (par sous-secteur, par région) ou traitées de façon plus approfondie (par ex : désaisonnalisées), soit ponctuellement soit en s'abonnant.

⇒ Outre les indices de la masse salariale, nous calculons beaucoup d'autres indicateurs : indices des heures travaillées, production, nouvelles commandes, nombre d'employés, etc.

---

*\* les programmes de désaisonnalisation et calcul de tendance considèrent chaque série en soi ; de ce fait, il est possible que l'addition des résultats partiels (des régions ou des types de produits) ne corresponde pas avec les résultats globaux.*

---



# Indicateurs conjoncturels – Communiqué de presse

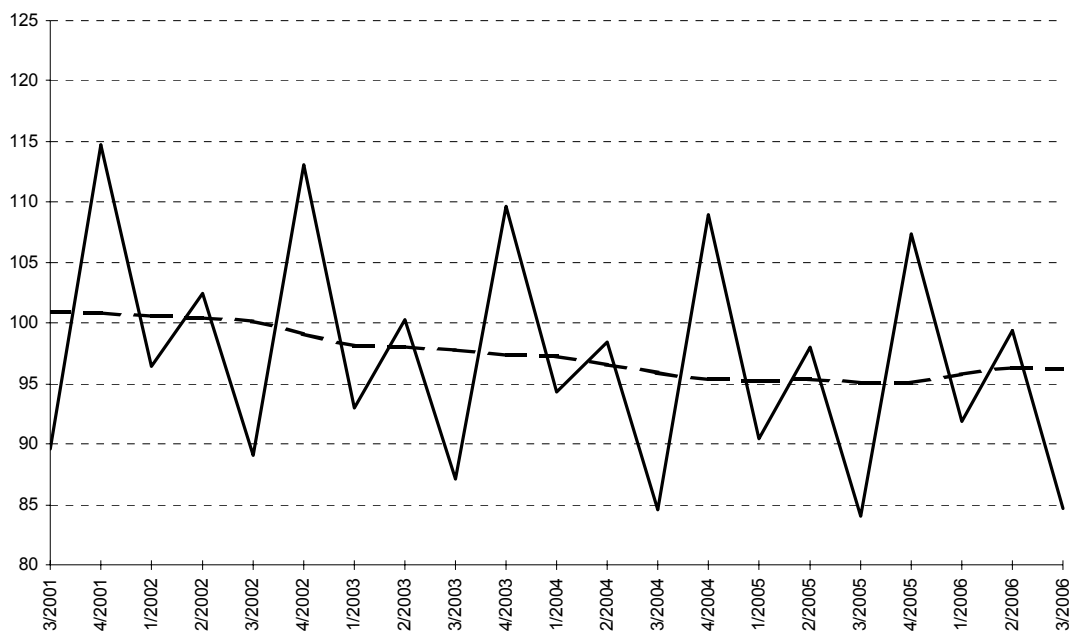
Indices bruts  
(2000=100)

		I	II	III	IV	Année
Ensemble de l'industrie	2005	90,45	98,08	83,94	107,4	95,0
	2006	91,89	99,31	84,67		
Ensemble de l'industrie, à l'exclusion de la construction	2005	91,1	96,37	82,97	108,2	94,7
	2006	91,78	97,46	83,64		
Industries extractives	2005	85,56	89,18	73,98	97,49	86,6
	2006	86,04	88,37	73,92		
Industrie manufacturière	2005	90,68	95,06	82,35	107,1	93,8
	2006	90,92	96,07	82,89		
Production et distribution d'électricité, de gaz et d'eau	2005	98,31	120,3	94,25	127,6	110,1
	2006	107,2	123,7	97,52		
Construction	2005	87,18	106,9	88,97	103,5	96,6
	2006	92,5	108,8	89,93		

**Tendance  
(2000 =100)**  
Ensemble de l'industrie ;  
après élimination des  
variations saisonnières et  
accidentelles

Indices bruts :

Tendance :



**Comparaison du dernier  
trimestre avec le  
trimestre précédent**

Tendance  
(2000=100)

↗↗ > 2.5%  
↗ 0.5% à 2.5%  
→ -0.5% à 0.5%  
↘ -2.5% à -0.5%  
↘↘ < -2.5%

BE : Belgique  
VL : Flandre  
WA : Wallonie  
BR : Bruxelles

Branches d'activité / Grands regroupements industriels	BE	VL	WA	BR
Ensemble de l'industrie	→	→	→	↘
Ensemble de l'industrie, à l'exclusion de la construction	→	↘	→	↘
Biens intermédiaires	↘	↘	↘	↘
Biens d'investissement	→	↗	↘	↘
Biens de consommation durables	↘	↗	↘↘	↘
Biens de consommation non-durables	→	→	↗	↘
Industries extractives	→	↘	→	
Industries agricoles et alimentaires	→	→	→	↘↘
Textile, habillement, cuir et chaussure	↘	→	→	↘↘
Papier et carton; édition et imprimerie	↘	↗	→	↘
Industrie chimique, du caoutchouc et des plastiques	→	→	↗	↘
Fabrications métalliques	→	→	→	→
Produits minéraux non métalliques	↗	↗↗	→	→
Métallurgie	↘	→	↘	↘
Meubles	→	↘	→	
Électricité	↘	↘	↘	→
Construction	↗	↗	↗	↗

### **Octobre 2006\* : chiffre d'affaires industries extractives et manufacturières : +0,9%**

Comparé aux trois mois précédents, l'indice désaisonnalisé du **chiffre d'affaires** des industries extractives et manufacturières (sur base de l'enquête Prodcop) pour la Belgique lors des trois derniers mois a augmenté de 0,9%.

La **tendance** des trois derniers mois comparés aux trois mois précédents montre une hausse (+1,2%) pour le Royaume. Au niveau régional, le chiffre d'affaires de la Flandre a diminué de 0,1%, en Wallonie on constate une augmentation de 2,2%\*\*.

Une répartition selon le type de produits donne -1,5% pour les biens intermédiaires, +3,0% pour les biens d'investissement, -0,8% pour les biens de consommation durables et +1,4% pour les biens de consommation non durables.

Prochain communiqué de presse : **25/1/2007**

\*  
\* \*

*Reproduction autorisée moyennant indication de la source : SPF Economie – Direction générale Statistiques*

**Sur la page suivante, vous trouverez les tableaux et graphiques annexes.**

Plus d'informations sur la conjoncture !

⇒ pour une vue globale de la conjoncture en Belgique et en Europe, consultez le portail conjoncturel (en 4 langues) :

**<http://statbel.fgov.be/indicators>**

⇒ Tous les renseignements méthodologiques peuvent être obtenus auprès du service Conjoncture.

⇒ Il est possible d'obtenir des données sur le chiffre d'affaires plus détaillées (par sous-secteur, par région) ou traitées de façon plus approfondie (par ex : désaisonnalisées), soit ponctuellement soit en s'abonnant.

⇒ En plus des indices du chiffre d'affaires, nous calculons beaucoup d'autres indicateurs : indices des heures travaillées, nouvelles commandes, masse salariale, nombre d'employés, production, prix à la production, coût de matériaux, permit de bâtir, ...

---

*\*(hausse en % au cours des trois derniers mois, jusqu'à octobre 2006 compris, par rapport au trimestre précédent, valeurs corrigées des variations saisonnières)*

*\*\*les programmes de désaisonnalisation et calcul de tendance considèrent chaque série en soi ; de ce fait, il est possible que l'addition des résultats partiels (des régions ou des types de produits) ne corresponde pas avec les résultats globaux.*

---

# Indicateurs conjoncturels – Communiqué de presse

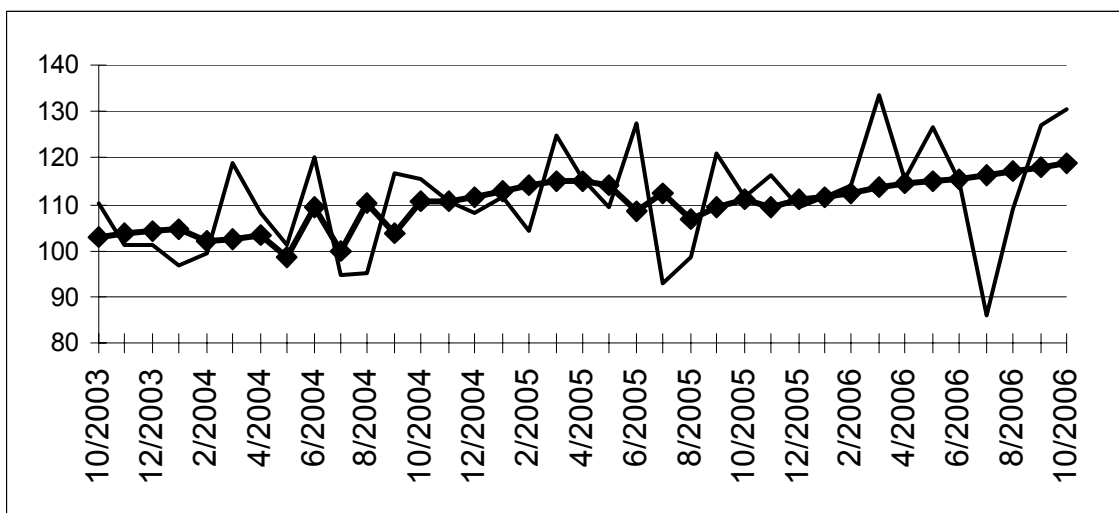
**Indices bruts (2000=100)**  
Valeur des biens et services vendus

**Indices par jour ouvrable**  
Compte tenu de la durée et de la composition inégales des mois

**Indices désaisonnalisés**  
Après élimination des variations saisonnières

	Jan	Fév	Mars	Avril	Mai	Jun	Juil	Août	Sept	Oct	Nov	Déc	Année
<b>Industries extractives et manufacturières</b>													
<b>Indices bruts</b>													
2004	96,9	99,4	118,7	108,0	101,2	119,9	94,8	95,3	118,0	115,9	111,4	108,2	<b>107,3</b>
2005	108,8	109,5	124,8	115,3	109,5	124,2	92,9	98,4	120,9	111,7	116,1	109,4	<b>111,8</b>
2006	111,7	114,3	133,7	114,3	126,5	131,0	104,0	108,9	127,0	130,7			
<b>Indices par jour ouvrable</b>													
2004	96,0	98,4	117,7	107,0	100,3	118,9	93,8	94,3	116,9	114,9	110,5	107,1	<b>106,3</b>
2005	107,8	108,5	123,8	114,3	108,6	123,2	91,9	97,4	119,9	110,8	115,1	108,4	<b>110,8</b>
2006	110,7	113,3	132,7	113,3	125,5	130,0	103,1	107,9	126,1	129,7			
<b>Indices désaisonnalisés</b>													
2004	102,5	103,1	104,9	105,3	105,3	107,2	108,1	107,2	108,7	110,8	109,7	108,4	<b>106,7</b>
2005	113,0	111,0	112,4	111,7	110,0	111,7	110,7	111,1	112,6	109,7	114,6	113,3	<b>111,8</b>
2006	114,3	116,9	117,6	118,1	120,7	120,1	122,1	121,7	121,7	122,9			

**Tendance**  
Industries extractives et manufacturières; après élimination des variations saisonnières et accidentelles



Indices bruts:

Tendance:

**Evolution de la tendance**  
Comparaison des trois derniers mois avec les trois mois précédents

↗↗ > 2.5%

↗ 0.5% à 2.5%

→ -0.5% à 0.5%

↘ -2.5% à -0.5%

↘↘ < -2.5%

Branches d'activité / Grands regroupements industriels	Belgique	Flandre	Wallonie	Bruxelles
Industries extractives et manufacturières	↗	→	↗	→
Biens intermédiaires Industrie	↘	↘	↗	↘
Biens d'investissement	↗↗	↗↗	↗↗	↘↘
Biens de consommation durables	↘	↗↗	↗	
Biens de consommation non-durables	↗	↗	↗↗	↘↘
Industries extractives	→	↗	↗	
Industries agricoles et alimentaires	↗	↗	↗	↘↘
Papier et carton; édition et imprimerie	↗	↗	↗	→
Industrie chimique, du caoutchouc et des plastiques	→	→	↗	↘↘
Fabrications métalliques	↗	↗	↗↗	↗
Cokéfaction, raffinage et industries nucléaires	↘	↘	↘↘	
Produits minéraux non métalliques	↗	↗↗	↗	→
Métallurgie	↘↘	↗↗	↗	↘
Meubles	↗	→	↗↗	

# Indicateurs conjoncturels – Communiqué de presse

---

## **Octobre 2006\* : Chiffre d'affaires (TVA) + 0,8%**

L'indice désaisonnalisé du chiffre d'affaires de l'agriculture, de l'industrie et des services en Belgique (sur base des déclarations à la TVA) a augmenté de 0,8% en octobre 2006\*.

Le chiffre d'affaires de l'industrie et de la construction a diminué de 0,8%, le commerce et les services montrent une augmentation de 2,4%.

Au niveau régional, le chiffre d'affaires a augmenté de 1,8% en Flandre, en Wallonie on constate une diminution de 0,3% et à Bruxelles, l'indice du chiffre d'affaires a reculé de 1,9%\*\*.

Prochain communiqué de presse : **25/1/2007**

\*  
\* \*

*Reproduction autorisée moyennant indication de la source: **SPF Economie – Direction générale Statistiques***

**Sur la page suivante, vous trouverez les tableaux et graphiques annexes.**

### Plus d'informations sur la conjoncture !

⇒ pour une vue globale de la conjoncture en Belgique et en Europe, consultez le [portail conjoncturel](#) (en 4 langues) :

**<http://statbel.fgov.be/indicators>**

⇒ Tous les [renseignements méthodologiques](#) peuvent être obtenus auprès de l'Unité Conjoncture.

⇒ Il est possible d'obtenir des données sur le chiffre d'affaires [plus détaillées](#) (par sous-secteur, par région) ou traitées de façon [plus approfondie](#) (par ex : désaisonnalisées), soit ponctuellement soit en s'abonnant.

⇒ En plus des indices du chiffre d'affaires, nous calculons [beaucoup d'autres indicateurs](#) : production, indices des heures travaillées, nouvelles commandes, masse salariale, nombre d'employés, coût de matériaux, prix à la production, permis de bâtir, chiffre d'affaires, .....

*\* (hausse en % au cours des trois derniers mois, jusqu'à octobre 2006 compris, par rapport au trimestre précédent, valeurs corrigées des variations saisonnières)*

*\*\* les programmes de désaisonnalisation et calcul de tendance considèrent chaque série en soi ; de ce fait, il est possible que l'addition des résultats partiels (des régions ou des types de produits) ne correspond pas avec les résultats globaux.*

# Indicateurs conjoncturels – Communiqué de presse

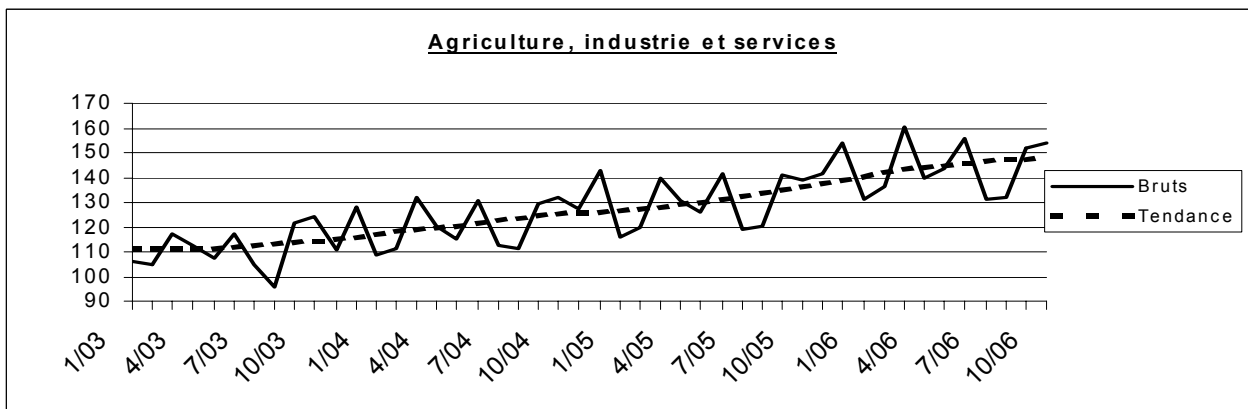
## Chiffre d'affaires (TVA)

**Indices bruts (2000=100), chiffres d'affaires en valeur sur base des déclarations à la TVA, non déflatés**

	Jan	Fév	Mars	Avril	Mai	Juin	Juil	Août	Sept	Oct	Nov	Déc	Année
<b>Agriculture, industrie et services</b>													
2005	115,8	119,5	139,8	130,6	126,2	141,7	118,9	120,3	141,2	138,9	141,3	153,7	<b>132,3</b>
2006	131,0	136,5	160,1	139,8	143,8	155,8	131,2	132,0	152,0	153,9			
<b>Industrie et construction</b>													
2005	111,6	114,2	130,1	125,9	119,0	133,8	107,5	113,5	134,4	126,8	135,6	139,9	<b>124,4</b>
2006	129,8	131,0	153,1	134,1	144,1	155,9	123,5	128,2	144,4	153,0			
<b>Services</b>													
2005	118,5	122,8	145,7	133,6	130,8	146,8	126,0	124,4	145,5	146,3	145,0	162,0	<b>137,3</b>
2006	132,2	140,2	164,8	143,7	144,2	156,4	136,3	134,6	156,9	155,0			

**Indices désaisonnalisées (2000=100), après élimination des variations saisonnières**

	Jan	Fév	Mars	Avril	Mai	Juin	Juil	Août	Sept	Oct	Nov	Déc	Année
<b>Agriculture, industrie et services</b>													
2005	125,5	126,5	129,0	129,4	128,4	130,5	134,3	134,5	133,7	135,3	140,6	138,1	<b>132,2</b>
2006	139,0	144,4	144,5	144,6	143,3	146,6	148,1	147,5	147,2	146,8			
<b>Industrie et construction</b>													
2005	118,7	118,7	121,0	123,6	122,2	124,0	125,1	124,9	125,8	125,0	130,1	133,3	<b>124,4</b>
2006	134,7	137,4	140,8	139,8	140,5	148,8	139,2	138,9	140,8	145,5			
<b>Services</b>													
2005	130,8	132,1	133,7	133,3	133,4	135,9	137,5	139,2	140,4	142,2	144,2	144,1	<b>137,2</b>
2006	145,8	148,1	149,0	147,3	145,7	146,8	148,4	150,1	150,5	150,8			



<b>Tendance (2000=100), répartition par région</b>					<b>Légende</b>	
Après élimination des variations saisonnières et accidentelles						
Comparaison des trois derniers mois avec les trois mois précédents						
	<b>Belgique</b>	<b>Flandre</b>	<b>Wallonie</b>	<b>Bruxelles</b>	↗↗	> 2.5%
<b>Agriculture, industrie et services</b>	↗	↗	↗	→	↗	de 0.5% à 2.5%
<b>Industrie et construction</b>	↗	↗	↗	→	→	de -0.5% à 0.5%
<b>Services</b>	↗	↗	↗	↗	↘	de -2.5% à -0.5%
					↘↘	< -2.5%

	<b>Agriculture, industrie et services</b>	<b>Industrie et construction</b>	<b>Services</b>
<b>Tous les marchés</b>	↗	↗	↗
<b>Marché intérieur</b>	↗	↗	↗
<b>Marchés extérieurs</b>	↗	↗↗	↗
<b>Union Européenne</b>	↗	↗	↗↗
<b>Hors de l'Union Européenne</b>	↗	↗↗	↗

# Indicateurs conjoncturels – Communiqué de presse

---

## **Octobre 2006\* : Investissements + 0,8%**

L'indice désaisonnalisé des investissements de l'agriculture, de l'industrie et des services en Belgique (sur base des déclarations à la TVA) a augmenté de 0,8% en octobre 2006\*.

Les investissements de l'industrie et de la construction ont diminué de 5,1%, le commerce et les services montrent une augmentation de 1,4%.

Au niveau régional, les investissements ont diminué de 1,7% en Flandre, en Wallonie on constate une augmentation de 0,4% et à Bruxelles, l'indice des investissements a monté de 10,5%\*\*.

Prochain communiqué de presse : **25/1/2007**

\*  
\* \*

*Reproduction autorisée moyennant indication de la source: **SPF Economie – Direction générale Statistiques***

**Sur la page suivante, vous trouverez les tableaux et graphiques annexes.**

Plus d'informations sur la conjoncture !

⇒ pour une vue globale de la conjoncture en Belgique et en Europe, consultez le portail conjoncturel (en 4 langues) :

**<http://statbel.fgov.be/indicators>**

⇒ Tous les renseignements méthodologiques peuvent être obtenus auprès de l'Unité Conjoncture.

⇒ Il est possible d'obtenir des données sur les investissements plus détaillées (par sous-secteur, par région) ou traitées de façon plus approfondie (par ex : désaisonnalisées), soit ponctuellement soit en s'abonnant.

⇒ En plus des indices des investissements, nous calculons beaucoup d'autres indicateurs : production, indices des heures travaillées, nouvelles commandes, masse salariale, nombre d'employés, coût de matériaux, prix à la production, permis de bâtir, chiffre d'affaires, .....

---

*\*(hausse en % au cours des trois derniers mois, jusqu'à octobre 2006 compris, par rapport au trimestre précédent, valeurs corrigées des variations saisonnières)*

*\*\*les programmes de désaisonnalisation et calcul de tendance considèrent chaque série en soi ; de ce fait, il est possible que l'addition des résultats partiels (des régions ou des types de produits) ne correspond pas avec les résultats globaux.*

---

# Indicateurs conjoncturels – Communiqué de presse

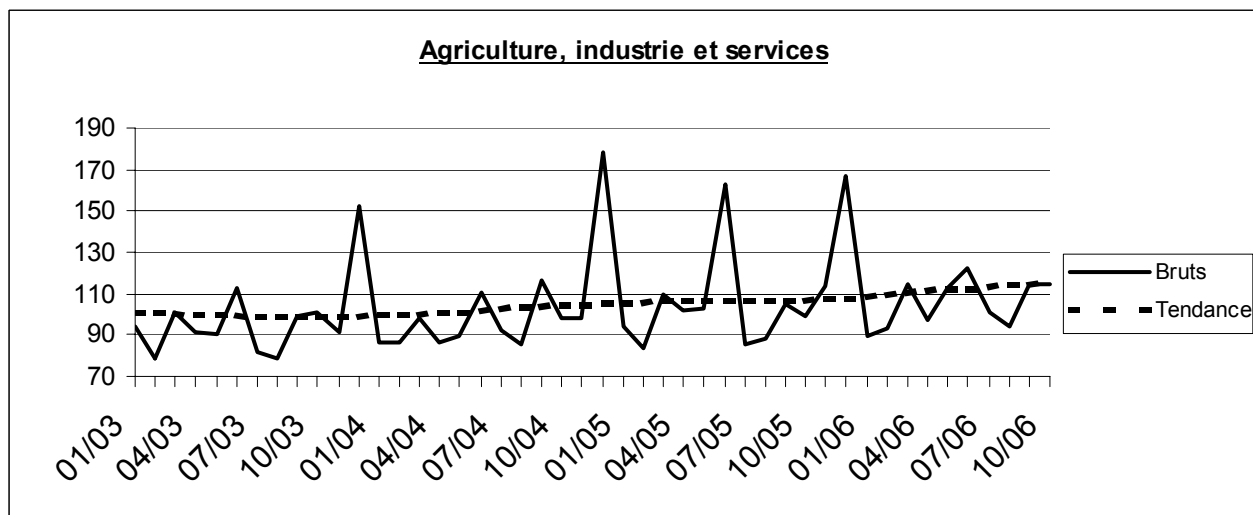
## Investissements

Indices bruts (2000=100), investissements en valeur sur base des déclarations à la TVA, non déflatés

	Jan	Fév	Mars	Avril	Mai	Juin	Juil	Août	Sept	Oct	Nov	Déc	Année
<b>Agriculture, industrie et services</b>													
2005	94,2	83,8	109,5	102,3	102,5	162,7	85,3	88,2	104,7	99,4	113,8	166,6	109,4
2006	89,2	93,2	115,0	97,2	112,5	121,8	100,5	94,1	114,1	114,2			
<b>Industrie et construction</b>													
2005	71,4	71,2	84,6	80,9	80,6	105,5	79,2	78,4	92,6	88,3	98,2	157,4	90,7
2006	73,9	80,9	93,0	84,9	96,2	106,5	82,1	83,4	96,6	93,7			
<b>Services</b>													
2005	107,8	90,5	123,8	114,7	115,3	197,0	88,4	93,8	111,3	105,9	123,6	171,0	120,3
2006	97,0	99,2	126,6	103,4	121,3	129,6	111,1	99,1	123,2	125,6			

Indices désaisonnalisés (2000=100), après élimination des variations saisonnières

	Jan	Fév	Mars	Avril	Mai	Juin	Juil	Août	Sept	Oct	Nov	Déc	Année
<b>Agriculture, industrie et services</b>													
2005	110,1	102,2	105,8	112,5	109,4	144,1	105,3	105,8	103,3	102,7	108,1	101,4	109,2
2006	103,8	113,2	111,6	109,6	115,7	110,6	114,9	111,7	114,5	117,6			
<b>Industrie et construction</b>													
2005	88,9	88,6	86,2	89,2	90,5	94,0	97,5	90,5	87,3	90,4	94,1	88,5	90,5
2006	92,3	99,3	94,6	98,3	102,6	97,5	97,0	94,3	92,9	94,6			
<b>Services</b>													
2005	119,0	108,7	117,3	123,9	117,4	182,5	105,3	115,6	110,2	111,3	119,3	110,8	120,1
2006	111,2	118,3	118,6	114,6	121,3	120,4	127,5	122,5	123,2	128,6			



Tendance (2000=100), répartition par région								
Après élimination des variations saisonnières et accidentelles.								
Comparaison des trois derniers mois avec les trois mois précédents.								
	Belgique	Flandre	Wallonie	Bruxelles				<b>Légende</b>
Agriculture, industrie et services	↗	↗	↗	↗				
Industrie et construction	↘	↘	↗	↗				
Biens intermédiaires, à l'exclusion de l'énergie	→	↗	↘↘	↗↗	↗↗			> 2.5%
Biens d'investissement	↘↘	↘↘	→	↗↗	↗			de 0.5% à 2.5%
Biens de consommation durables	↘↘	↘↘	↘	→	→			de -0.5% à 0.5%
Biens de consommation non durables	↗	→	↗↗	↗	↘			de -2.5% à -0.5%
Energie	→	→	→	↘	↘↘			< -2.5%
Métallurgie et travail des métaux	↗↗	↗↗	↘↘	→				
Industrie chimique	→	→	↗↗	↘↘				
Construction	→	↗	↘	↘↘				
Services	↗	↗↗	↗	↗↗				
Commerce	↗	↗	→	↘				

# Indicateurs conjoncturels

## INDICES DES PRIX A LA CONSOMMATION

	Indice général			Indice santé		Produits alimentaires (1)	Produits non alimentaires	Services	Loyer
	Base			2004 = 100	1996 = 100				
	2004 = 100	1996 = 100	1988 = 100						
<b>Base : 1981 = 100</b>									
1988	70,84	81,40	99,91	-	-	133,88	131,91	138,59	145,85
1989	73,03	83,93	103,01	-	-	138,07	136,37	142,14	151,24
1990	75,55	86,82	106,56	-	-	143,18	141,17	146,69	156,08
<b>Base : 1988 = 100</b>									
1991	77,98	89,62	109,99	-	-	108,88	110,20	110,46	109,49
1992	79,87	91,79	112,66	-	-	108,75	111,86	115,07	115,93
1993	82,07	94,32	115,76	-	-	107,89	115,20	119,45	122,05
1994	84,03	96,56	118,51	85,11	96,83	109,82	117,57	122,52	127,61
1995	85,26	97,98	120,25	86,44	98,34	111,15	118,52	124,99	131,29
1996	87,02	100,00	122,73	87,87	99,97	111,85	121,34	127,92	134,54
1997	88,43	101,63	124,73	89,03	101,29	114,31	123,16	129,81	136,80
<b>Base : 1996 = 100</b>									
1998	89,27	102,60	125,92	90,16	102,58	104,08	101,04	103,85	102,87
1999	90,27	103,75	127,33	91,02	103,54	104,29	102,30	105,48	104,34
2000	92,57	106,39	130,57	92,73	105,49	105,19	106,26	107,60	105,85
2001	94,86	109,02	133,80	95,27	108,38	109,64	108,08	110,24	107,87
2002	96,42	110,81	136,00	96,97	110,32	112,05	108,72	113,18	110,52
2003	97,95	112,57	138,16	98,38	111,92	114,33	110,01	115,16	112,97
2004	100,00	114,93	141,06	99,98	113,74	116,09	112,46	117,88	115,10
2005	102,79	118,13	144,98	102,15	116,21	118,33	116,51	120,65	117,39
<b>Base : 2004 = 100</b>									
2006	104,63	120,25	147,58	103,95	118,26	104,19	105,21	103,85	105,56
<b>Base : 1996 = 100</b>									
<b>2005</b>									
Novembre	103,47	118,92	145,95	102,68	116,82	118,25	117,57	121,67	118,17
Décembre	103,45	118,90	145,93	102,76	116,91	118,01	117,61	121,67	118,39
<b>Base : 2004 = 100</b>									
<b>2006</b>									
Janvier	103,48	118,93	145,96	102,82	116,98	101,94	104,34	102,92	104,78
Février	103,93	119,45	146,59	103,31	117,54	102,62	104,66	103,48	104,87
Mars	103,89	119,40	146,54	103,23	117,44	102,71	104,73	103,18	105,06
Avril	104,40	119,99	147,26	103,60	117,87	103,39	105,44	103,39	105,14
Mai	104,79	120,44	147,81	103,95	118,26	104,51	105,72	103,50	105,32
Juin	104,77	120,41	147,78	103,93	118,24	104,09	105,68	103,73	105,54
Juillet	105,13	120,83	148,29	104,25	118,61	104,29	105,90	104,42	105,68
Août	105,26	120,98	148,47	104,38	118,75	104,57	105,97	104,53	105,77
Septembre	104,96	120,63	148,05	104,36	118,73	105,39	105,21	104,09	106,07
Octobre	104,75	120,39	147,75	104,32	118,68	105,15	104,75	104,23	106,03
Novembre	105,01	120,69	148,12	104,58	118,98	106,13	104,89	104,23	106,13
Décembre	105,15	120,85	148,31	104,68	119,09	105,46	105,26	104,54	106,28

(1) y compris les boissons

Service de l'Indice des Prix - Tél : 02/ 548.62.11 - E-Mail : ind@economie.fgov.be

Source : Service de l'Indice des Prix du SPF Economie, P.M.E., Classes moyennes et Energie





### **Novembre 2006: 657 faillites (+ 9,3%)**

En novembre 2006, 657 entreprises au total ont été déclarées en faillite en Belgique, une hausse de 9,3% par rapport à novembre 2005. Le nombre de faillites enregistrées pendant les trois derniers mois s'élève à 2080, ce qui signifie une diminution de 1,5% par rapport à la même période de 2005.

Dans les trois derniers mois, par rapport à la même période de l'année précédente, le nombre d'entreprises en faillite a diminué de 10,9% dans l'industrie, dans la construction il y avait une baisse de 0,7%; le commerce a connu une diminution de 6,0% et dans le secteur horeca on constate 3,2% de faillites en plus. Le nombre d'entreprises en faillite dans le transport et les autres services s'est accru de 2,0%.

Au niveau régional, pour la même période de trois mois, on observe une baisse du nombre de faillites de 1,8% en Flandre, en Wallonie ils ont diminué de 11,0% et Bruxelles a connu une augmentation de 17,9%.

Une répartition des faillites selon la taille des entreprises concernées, donne des changements, toujours pour la comparaison des trois derniers mois par rapport à la même période en 2005, de -5,5% pour les entreprises sans employés, de +1,8% pour les petites entreprises occupant de 1 à 9 personnes, de -16,2% pour les entreprises moyennes avec 10 à 49 employés et de +71,4% pour les grandes entreprises occupant 50 ou plus de personnes.

Une ventilation selon la forme juridique, donne finalement -9,6% pour les indépendants, -0,7% pour les S.A., +0,4% pour les SPRL et +0,9% pour les coopératives.

\*  
\* \*

*Reproduction autorisée moyennant indication de la source : **SPF Economie – Direction générale Statistiques***

**Sur la page suivante, vous trouverez les tableaux et graphiques annexes.**

Plus d'informations sur la conjoncture !

⇒ pour une vue globale de la conjoncture en Belgique et en Europe, consultez le portail conjoncturel (en 4 langues) :  
<http://statbel.fgov.be/indicators>

⇒ Tous les renseignements méthodologiques peuvent être obtenus auprès de l'Unité Faillites.

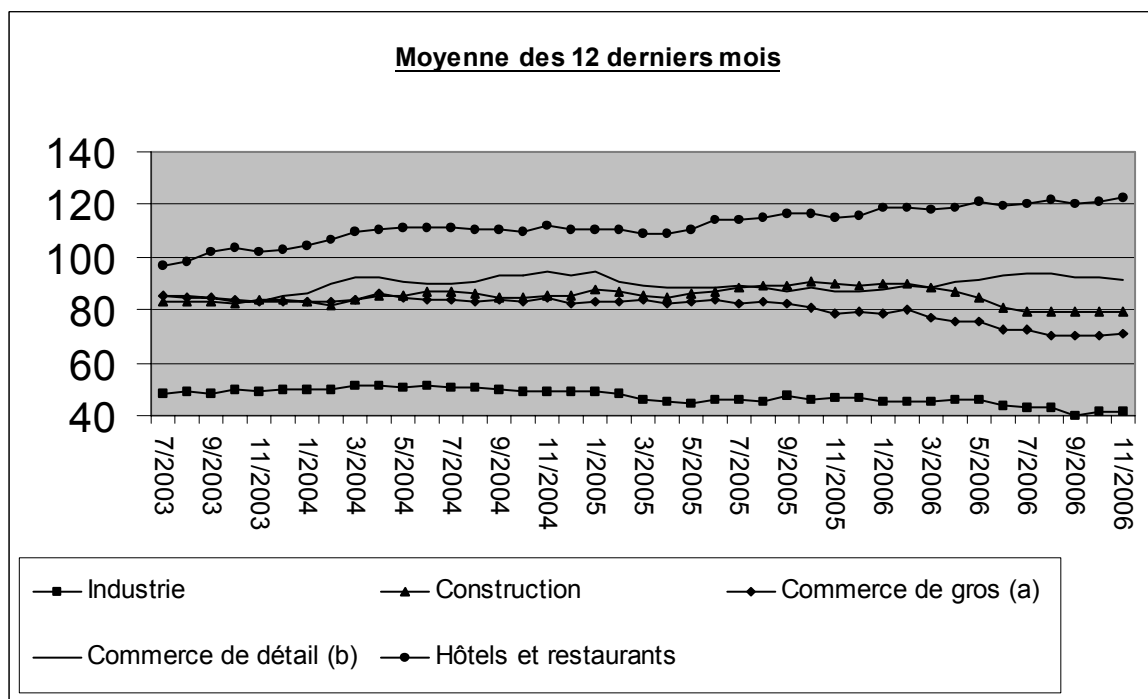
⇒ Il est possible d'obtenir des données sur les faillites plus détaillées (par sous-secteur, par région) ou traitées de façon plus approfondie (par ex : désaisonnalisées), soit ponctuellement soit en s'abonnant.

⇒ En plus des indices des faillites, nous calculons beaucoup d'autres indicateurs : indices des heures travaillées, nouvelles commandes, masse salariale, nombre d'employés, coût de matériaux, prix à la production, permis de bâtir, chiffre d'affaires, production, .....

---

# Indicateurs conjoncturels – Communiqué de presse

	S	O	N	D	J	F	M	A	M	J	J	A	S	O	N	%
2 0 0 6																
<b>Faillites mensuelles</b>																
<b>Total</b>	824	687	601	676	740	690	683	594	729	732	386	330	707	716	657 =	100,0%
<b>Selon l'activité</b>																
Agriculture et pêche	13	9	11	18	11	9	12	9	10	9	7	3	17	7	14 =	2,1%
Industrie extractive, énergie et industrie manufacturière	74	37	54	49	38	36	49	43	44	49	26	24	38	57	52 =	7,9%
Construction	99	100	86	72	96	93	84	75	80	80	44	47	98	102	83 =	12,6%
Commerce	242	207	166	200	226	226	206	175	215	204	120	94	192	218	168 =	25,6%
Horeca	154	121	103	118	141	119	126	121	152	146	76	82	138	131	121 =	18,4%
Transport et autres services	192	192	154	178	188	163	177	120	184	201	95	65	195	170	184 =	28,0%
Activité non déterminée	50	21	27	41	40	44	29	51	44	43	18	15	29	31	35 =	5,3%
<b>Selon la région</b>																
Bruxelles	143	115	93	128	152	125	107	116	220	137	34	51	153	145	116 =	17,7%
Flandre	422	329	320	375	364	351	380	319	322	387	221	186	344	343	365 =	55,6%
Wallonie	259	243	188	173	224	214	196	159	187	208	131	93	210	228	176 =	26,8%
<b>Selon la forme juridique</b>																
Indépendants	182	151	124	143	138	159	118	134	135	136	92	75	136	144	133 =	20,2%
SA	105	81	94	98	98	97	104	90	106	104	56	46	87	100	91 =	13,9%
SPRL	483	396	340	382	441	398	413	329	438	438	219	187	425	427	372 =	56,6%
SC	45	40	27	38	45	25	30	27	34	41	12	15	39	31	43 =	6,5%
Autres	9	19	16	15	18	11	18	14	16	13	7	7	20	14	18 =	2,7%



(a) Commerce de gros et intermédiaires du commerce, à l'exclusion du commerce de véhicules et motocycles.

(b) Commerce de détail, à l'exclusion du commerce de véhicules automobiles et motocycles.

# Indicateurs conjoncturels – Communiqué de presse

## Comparaison des 3 derniers mois par rapport à la même période de l'année passée

	Belgique	Flandre	Wallonie	Bruxelles
<b>Total</b>	↘	↘	↘↘	↗↗

<b>Selon l'activité</b>				
Agriculture et pêche	↗↗	↗↗	→	↗↗
Industrie extractive, énergie et industrie manufacturière	↘↘	↘↘	↘↘	↗↗
Construction	→	↘↘	↗↗	↗↗
Commerce	↘↘	↘↘	↘↘	↗↗
Horeca	↗	↗↗	↘	↗↗
Transport et autres services	↗	↗↗	↘↘	↗↗
Activité non déterminée	↘	→	↘	↘↘

<b>Selon la forme juridique</b>				
Indépendants	↘↘	↘	↘↘	↘↘
SA	→	↗	↘↘	↗↗
SPRL	→	↘↘	↘↘	↗↗
SC	→	↗↗	↘↘	↘↘
Autres	↗↗	↘	↗↗	↗↗

>5%	↗↗
1% à 5%	↗
-1% à 1%	→
-5% à -1%	↘
< -5%	↘↘

**Industrie et construction**

*Construction*



# Construction - Emploi, heures

## Nombre d'entreprises, emploi et heures prestées par activité - Octobre 2006

Code NACE	Activité	Nbre d'entreprises	Nbre d'employés	Emploi			Nbre d'heures prestées (1)					
				Nbre d'ouvriers			Bâtiment	Génie civil	Parachèvement	Bâtiment	Génie civil	Parachèvement
				Bâtiment	Génie civil	Parachèvement						
<b>45</b>	<b>CONSTRUCTION</b>	<b>3 384</b>	<b>24 041</b>	<b>41 294</b>	<b>25 534</b>	<b>33 889</b>	<b>6 298 531</b>	<b>4 056 980</b>	<b>5 820 164</b>			
<b>45.1</b>	<b>Préparation des sites</b>	<b>123</b>	<b>368</b>	<b>613</b>	<b>2 179</b>	<b>2</b>	<b>93 348</b>	<b>340 365</b>	<b>227</b>			
45.11	Démolition d'immeubles et terrassements	111	332	613	2 001	2	93 348	312 042	227			
45.12	Forages et sondages	12	36	-	178	-	-	28 323	-			
<b>45.2</b>	<b>Construction d'ouvrages de bâtiment ou de génie civil</b>	<b>1 745</b>	<b>14 249</b>	<b>39 875</b>	<b>23 149</b>	<b>1 042</b>	<b>6 060 552</b>	<b>3 680 037</b>	<b>177 289</b>			
45.21	Travaux de construction y compris ouvrages d'art	1 058	9 831	31 781	9 269	917	4 921 343	1 396 624	156 924			
45.22	Réalisation de charpentes et de couvertures	193	493	3 590	-	41	481 796	-	6 025			
45.23	Construction d'autoroutes, de routes, d'aérodromes et d'installations sportives	279	2 179	177	10 935	4	24 693	1 732 403	839			
45.24	Génie hydraulique	33	762	47	1 676	22	7 543	343 601	3 812			
45.25	Autres travaux de construction spécialisés	182	984	4 280	1 269	58	625 177	207 409	9 689			
<b>45.3</b>	<b>Travaux d'installation</b>	<b>725</b>	<b>6 199</b>	<b>39</b>	<b>206</b>	<b>17 841</b>	<b>6 958</b>	<b>36 578</b>	<b>3 274 341</b>			
45.31	Travaux d'installation électrique	348	3 649	18	10	8 624	3 110	1 592	1 705 905			
45.32	Travaux d'isolation	39	282	2	-	1 791	1 246	-	264 512			
45.33	Plomberie	324	2 154	19	-	7 202	2 602	-	1 278 202			
45.34	Autres travaux d'installation	14	114	-	196	224	-	34 986	41 577			
<b>45.4</b>	<b>Travaux de finition</b>	<b>769</b>	<b>3 068</b>	<b>128</b>	<b>-</b>	<b>14 992</b>	<b>14 673</b>	<b>-</b>	<b>2 366 315</b>			
45.41	Plâtrerie	72	203	13	-	1 766	1 904	-	227 496			
45.42	Menuiserie	336	1 732	84	-	5 946	9 569	-	1 075 870			
45.43	Revêtement des sols et des murs	124	416	11	-	2 061	1 204	-	316 934			
45.44	Peinture et vitrerie	209	602	9	-	4 693	1 148	-	666 195			
45.45	Autres travaux de finition	28	115	11	-	526	848	-	79 820			
<b>45.5</b>	<b>Location avec opérateur de matériel de construction</b>	<b>22</b>	<b>157</b>	<b>639</b>	<b>-</b>	<b>12</b>	<b>123 000</b>	<b>-</b>	<b>1 992</b>			

(1) A partir de janvier 1999, heures prestées par les travailleurs (employés et ouvriers).

# Construction - Salaires

## Salaires et traitements du trimestre par activité (en 1 000 €)

Code NACE	Activité	2005			2006		
		2ème trim.	3ème trim.	4ème trim.	1er trim.	2ème trim.	3ème trim.
<b>45</b>	<b>CONSTRUCTION</b>	<b>745 898</b>	<b>618 404</b>	<b>722 761</b>	<b>650 032</b>	<b>778 097</b>	<b>639 000</b>
<b>45.1</b>	<b>Préparation des sites</b>	<b>15 347</b>	<b>12 778</b>	<b>14 983</b>	<b>14 476</b>	<b>18 052</b>	<b>14 785</b>
45.11	Démolition d'immeubles et terrassements	14 011	11 722	13 714	13 232	16 580	13 647
45.12	Forages et sondages	1 336	1 056	1 268	1 245	1 472	1 138
<b>45.2</b>	<b>Construction d'ouvrages de bâtiment ou de génie civil</b>	<b>471 111</b>	<b>384 588</b>	<b>450 243</b>	<b>394 167</b>	<b>494 238</b>	<b>399 132</b>
45.21	Travaux de construction y compris ouvrages d'art	311 356	253 210	297 913	261 232	321 192	262 215
45.22	Réalisation de charpentes et de couvertures	21 628	17 350	19 651	16 344	21 120	17 325
45.23	Construction d'autoroutes, de routes, d'aérodromes et d'installations sportives	80 032	66 181	75 702	63 265	92 112	68 243
45.24	Génie hydraulique	21 308	16 462	20 700	19 723	21 475	18 020
45.25	Autres travaux de construction spécialisés	36 786	31 386	36 277	33 603	38 338	33 328
<b>45.3</b>	<b>Travaux d'installation</b>	<b>151 761</b>	<b>132 465</b>	<b>153 589</b>	<b>146 178</b>	<b>158 047</b>	<b>134 059</b>
45.31	Travaux d'installation électrique	77 694	70 217	80 299	76 809	83 950	71 276
45.32	Travaux d'isolation	14 386	12 744	14 995	13 632	13 608	12 219
45.33	Plomberie	54 322	44 790	54 321	52 217	57 050	47 674
45.34	Autres travaux d'installation	5 358	4 715	3 975	3 519	3 438	2 891
<b>45.4</b>	<b>Travaux de finition</b>	<b>102 633</b>	<b>83 969</b>	<b>98 211</b>	<b>90 329</b>	<b>102 363</b>	<b>85 915</b>
45.41	Plâtrerie	10 240	7 816	8 779	7 989	9 954	7 849
45.42	Menuiserie	46 061	37 591	45 688	43 139	46 178	39 406
45.43	Revêtement des sols et des murs	13 493	11 003	13 083	12 135	13 471	11 142
45.44	Peinture et vitrerie	29 026	24 551	27 017	24 192	28 893	24 367
45.45	Autres travaux de finition	3 813	3 009	3 645	2 873	3 867	3 151
<b>45.5</b>	<b>Location avec opérateur de matériel de construction</b>	<b>5 047</b>	<b>4 603</b>	<b>5 734</b>	<b>4 881</b>	<b>5 397</b>	<b>5 108</b>



# Construction - Commandes par sous-secteur

**Nouvelles commandes par sous-secteur et par activité (en 1 000 €) - Octobre 2006**

Code NACE	Activité	Bâtiment	Génie civil	Parachèvement	Total
<b>45</b>	<b>CONSTRUCTION</b>	<b>763 778</b>	<b>340 712</b>	<b>456 667</b>	<b>1 561 157</b>
<b>45.1</b>	<b>Préparation des sites</b>	<b>9 254</b>	<b>37 158</b>	<b>17</b>	<b>46 429</b>
45.11	Démolition d'immeubles et terrassements	9 254	35 471	17	<b>44 743</b>
45.12	Forages et sondages	-	1 686	-	<b>1 686</b>
<b>45.2</b>	<b>Construction d'ouvrages de bâtiment ou de génie civil</b>	<b>739 277</b>	<b>302 411</b>	<b>24 409</b>	<b>1 066 098</b>
45.21	Travaux de construction y compris ouvrages d'art	642 849	127 329	23 064	<b>793 242</b>
45.22	Réalisation de charpentes et de couvertures	39 032	81	570	<b>39 684</b>
45.23	Construction d'autoroutes, de routes, d'aérodromes et d'installations sportives	89	133 195	57	<b>133 341</b>
45.24	Génie hydraulique	355	22 982	307	<b>23 645</b>
45.25	Autres travaux de construction spécialisés	56 951	18 823	412	<b>76 186</b>
<b>45.3</b>	<b>Travaux d'installation</b>	<b>428</b>	<b>1 143</b>	<b>241 287</b>	<b>242 859</b>
45.31	Travaux d'installation électrique	256	79	118 242	<b>118 578</b>
45.32	Travaux d'isolation	-	-	12 462	<b>12 462</b>
45.33	Plomberie	172	-	107 157	<b>107 329</b>
45.34	Autres travaux d'installation	-	1 064	3 426	<b>4 490</b>
<b>45.4</b>	<b>Travaux de finition</b>	<b>1 490</b>	<b>-</b>	<b>190 931</b>	<b>192 421</b>
45.41	Plâtrerie	185	-	21 428	<b>21 614</b>
45.42	Menuiserie	1 129	-	98 070	<b>99 199</b>
45.43	Revêtement des sols et des murs	128	-	30 644	<b>30 771</b>
45.44	Peinture et vitrerie	19	-	34 845	<b>34 864</b>
45.45	Autres travaux de finition	29	-	5 944	<b>5 973</b>
<b>45.5</b>	<b>Location avec opérateur de matériel de construction</b>	<b>13 328</b>	<b>-</b>	<b>21</b>	<b>13 349</b>

# Construction - Commandes par région

## Nouvelles commandes par région et par activité (en 1 000 €) - Octobre 2006

Code NACE	Activité	Région de Bruxelles-Capitale	Région flamande	Région wallonne	Union européenne	Autres pays	Total
<b>45</b>	<b>CONSTRUCTION</b>	<b>205 220</b>	<b>862 167</b>	<b>352 831</b>	<b>110 435</b>	<b>30 504</b>	<b>1 561 157</b>
<b>45.1</b>	<b>Préparation des sites</b>	<b>3 607</b>	<b>27 658</b>	<b>13 822</b>	<b>1 342</b>	<b>-</b>	<b>46 429</b>
45.11	Démolition d'immeubles et terrassements	3 463	26 677	13 694	909	-	44 743
45.12	Forages et sondages	144	981	128	433	-	1 686
<b>45.2</b>	<b>Construction d'ouvrages de bâtiment ou de génie civil</b>	<b>113 660</b>	<b>585 248</b>	<b>245 874</b>	<b>95 925</b>	<b>25 390</b>	<b>1 066 098</b>
45.21	Travaux de construction y compris ouvrages d'art	92 902	416 216	176 367	87 418	20 340	793 242
45.22	Réalisation de charpentes et de couvertures	4 191	21 280	13 635	577	-	39 684
45.23	Construction d'autoroutes, de routes, d'aérodromes et d'installations sportives	7 485	93 620	32 083	154	-	133 341
45.24	Génie hydraulique	284	13 768	4 623	431	4 538	23 645
45.25	Autres travaux de construction spécialisés	8 799	40 365	19 165	7 346	512	76 186
<b>45.3</b>	<b>Travaux d'installation</b>	<b>47 852</b>	<b>130 311</b>	<b>60 363</b>	<b>4 311</b>	<b>23</b>	<b>242 859</b>
45.31	Travaux d'installation électrique	22 343	59 136	34 381	2 694	23	118 578
45.32	Travaux d'isolation	2 522	7 169	2 627	144	-	12 462
45.33	Plomberie	20 874	62 597	22 385	1 473	-	107 329
45.34	Autres travaux d'installation	2 112	1 409	969	-	-	4 490
<b>45.4</b>	<b>Travaux de finition</b>	<b>39 323</b>	<b>113 117</b>	<b>31 412</b>	<b>5 876</b>	<b>2 693</b>	<b>192 421</b>
45.41	Plâtrerie	5 266	13 068	2 932	348	-	21 614
45.42	Menuiserie	17 581	60 037	16 174	2 821	2 586	99 199
45.43	Revêtement des sols et des murs	7 016	17 673	4 892	1 190	-	30 771
45.44	Peinture et vitrerie	7 551	20 190	6 307	807	9	34 864
45.45	Autres travaux de finition	1 908	2 149	1 108	710	98	5 973
<b>45.5</b>	<b>Location avec opérateur de matériel de construction</b>	<b>778</b>	<b>5 833</b>	<b>1 359</b>	<b>2 982</b>	<b>2 397</b>	<b>13 349</b>

**Services, commerce et transport**

*Commerce intérieur*



## Commerce intérieur

### T2. Chiffres d'affaires des grandes entreprises de distribution : Indices en chaîne hebdomadaires - Base 1995 = 100

#### T2.1 Grandes entreprises de distribution

	Grands magasins à rayons multiples				
	Total	Alimentation	Textiles, habillement & chaussures	Produits d'équipement du ménage	Produits divers
2004	125	125	118	142	109
2005	124	127	120	136	107
<b>2006</b>					
Janvier	124	120	165	139	91
Février	107	115	86	120	85
Mars	120	130	99	127	99
Avril	120	126	120	120	101
Mai	121	126	114	133	101
Juin	120	126	110	137	92
Juillet	129	125	160	147	93
Août	121	126	107	142	94
Septembre	119	129	109	131	85

	Entreprises à succursales					Super- marchés
	Total	Alimentation	Textiles, habillement & chaussures	Produits d'équipement du ménage	Produits divers	Total
2004	156	154	119	148	197	122
2005	162	160	126	166	195	118
<b>2006</b>						
Janvier	166	155	150	191	198	108
Février	144	151	84	143	176	104
Mars	168	171	119	154	204	115
Avril	171	166	150	145	216	114
Mai	175	171	137	157	226	114
Juin	173	175	123	151	221	121
Juillet	180	171	146	191	233	125
Août	171	166	115	186	232	117
Septembre	170	170	130	160	205	116

**T2. Chiffres d'affaires du commerce de détail :  
Indices en chaîne hebdomadaires - Base 1995 = 100**

*T2.2 Autres commerces , total du commerce de détail & voitures neuves*

	Autres commerces				
	Total	Alimentation	Textiles, habillement & chaussures	Produits d'équipement du ménage	Produits divers
2004	119	117	107	115	127
2005	120	114	109	118	129
<b>2006</b>					
Janvier	113	104	126	102	118
Février	101	98	76	96	116
Mars	123	111	107	119	136
Avril	122	110	117	107	139
Mai	121	112	118	119	127
Juin	121	119	101	111	132
Juillet	123	112	126	115	132
Août	108	104	95	103	116
Septembre	118	109	119	110	125

	Total du commerce de détail						Voitures neuves	
	Valeur	Quantité	Alimen- tation	Textiles, habille- ment & chaus- sures	Produits d'équipe- ment du ménage	Produits divers	Valeur	Quantité
2004	133	118	135	123	128	143	169	131
2005	138	121	137	128	142	146	171	130
<b>2006</b>								
Janvier	131	115	129	149	126	133		
Février	117	102	122	87	115	130		
Mars	139	121	138	124	139	146		
Avril	139	120	135	142	130	145		
Mai	139	120	138	138	142	147		
Juin	139	121	143	120	135	150		
Juillet	143	124	140	151	143	148		
Août	129	111	134	112	129	139		
Septembre	136	117	137	137	134	143		

# **Services, commerce et transport**

*Transport*





# Transport

## Évolution de l'activité de l'aéroport Bruxelles National (1)

	Nombre de vols		Nombre de passagers		Marchandises (2) (3) (tonnes)	
	au départ	à l'arrivée	au départ	à l'arrivée	au départ	à l'arrivée
2000	152 552	152 428	10 867 076	10 771 389	332 590	290 775
2001	143 403	143 373	9 895 186	9 785 629	305 323	254 675
2002	118 782	118 814	7 308 884	7 101 671	275 848	235 577
2003	115 662	115 710	7 690 239	7 504 965	301 611	278 125
2004	115 641	115 681	7 909 870	7 708 739	328 503	298 297
2005	115 504	115 584	8 136 128	8 027 218	338 968	320 966

### 2005

janvier	8 634	8 621	475 328	511 444	25 497	27 839
février	8 531	8 531	505 589	500 030	25 928	25 958
mars	9 469	9 441	636 428	569 948	28 898	29 966
avril	9 796	9 820	672 584	695 384	28 555	28 425
mai	10 164	10 153	737 699	730 539	26 959	25 504
juin	10 395	10 331	776 716	720 667	27 964	26 254
juillet	10 465	10 376	965 202	796 403	29 756	26 145
août	10 058	10 192	759 604	887 715	25 457	22 956
septembre	10 466	10 493	786 278	812 914	29 356	26 820
octobre	9 982	10 008	714 507	706 562	30 034	27 205
novembre	9 131	9 191	552 187	611 883	30 862	27 437
décembre	8 413	8 427	554 006	483 729	29 703	28 305

### 2006

janvier	8 678	8 658	490 927	518 773	26 693	25 355
février	8 540	8 522	542 230	492 711	27 366	24 800
mars	9 788	9 780	631 966	625 167	31 086	29 690
avril	9 387	9 371	752 458	713 484	28 837	27 520
mai	10 417	10 407	781 487	766 088	27 653	26 447
juin	10 373	10 317	803 923	745 488	24 546	22 825
juillet	10 571	10 501	973 668	812 682	26 192	21 549
août	10 096	10 165	773 456	889 131	26 946	23 497
septembre	10 377	10 430	794 516	834 963	29 816	29 407
octobre	10 134	10 137	746 602	720 990	30 608	28 395
novembre	9 266	9 348	571 012	631 197	33 288	29 959
décembre						

(1) Trafic commercial seulement.

(2) Seulement le fret.

(3) A partir de 2002 le fret + courrier.





### Domaines statistiques

- Généralités
- Territoire et environnement
- Population
- Société
- Économie et finances
- Agriculture et activités assimilées
- Industrie
- Services, commerce et transports

**Direction générale Statistique et Information économique**  
**SPF Economie**  
B-1000 Bruxelles  
tél. 02/548.62.45  
fax 02/548.62.41

<http://statbel.fgov.be> - <http://www.economie.fgov.be>  
info@statbel.economie.fgov.be

5 €\*  
ISSN 0771 - 0364

\*Par numéro (hors frais de port): 5 € | Abonnement (hors frais de port): 50 €  
Éditeur responsable: N.Demeester, rue de Louvain, 44 - B-1000 Bruxelles  
Numéro d'entreprise SPF Economie, PME, Classes moyennes et Energie : 0314.595.348