

I. ECONOMIE ET FINANCES

Indicateurs conjoncturels

Calendrier de diffusion des indicateurs	5
Indices de la production (base 2000 = 100) - Octobre 2006	6
Indices des salariés et des heures travaillées (base 2000 = 100) - Novembre 2006	8

II. SERVICES, COMMERCE ET TRANSPORT

Transport

Activité des ports maritimes - Juin 2006	14
Évolution des véhicules à moteur mis en circulation - 2000 à novembre 2006	18

Vous pouvez trouver dans cette publication les statistiques **les plus récentes** dans les domaines suivants: environnement, population, société, économie et finances, agriculture et activités assimilées, industrie, services, commerce et transports.

De plus notre site :: <http://statbel.fgov.be> présente une sélection de statistiques mises à jour quotidiennement.

Les publications peuvent être commandées en effectuant un versement au C.C.P. n° 679-2005886-23 de la Direction générale Statistique et Information économique

Pour plus de renseignements :
Direction générale Statistique et
Information économique
Rue de Louvain, 44 - 1000 Bruxelles
Tél. : 02/548.63.65 - Fax : 02/548.63.67

LIEGE

Bd de la Sauvenière, 73-75 - 4000 Liège
Tél. : 04/223.84.10
Fax : 04/222.49.94

GAND

Coupure Rechts, 620 - 9000 Gand
Tél.:09/267.27.27/30/31
Fax : 09/267.27.29

CHARLEROI

Bd Audent 14/5 - 6000 Charleroi
Tél. : 071/27.44.14
Fax : 071/27.44.19

ANVERS

Italiëlei 124, Bus 85 - 2000 Anvers
Tél. : 03/229.07.07
Fax : 03/233.28.30

SIGNES CONVENTIONNELS

Les renseignements ne sont pas disponibles	..
0 ou inférieur à la moitié de l'unité utilisée	-
Chiffres provisoires	(*)
La virgule est employée pour séparer les unités des décimales	

Editeur responsable : N. DEMEESTER

Droits d'auteurs réservés

La reproduction du contenu de cette publication, qu'elle soit intégrale ou partielle, dans la forme originale ou remaniée, est interdite sauf autorisation écrite de la Direction générale Statistique et Information économique.

L'utilisation du contenu de cette publication, à titre explicatif ou justificatif, dans un article, un compte rendu ou un livre, est autorisée, moyennant indication claire et précise de la source.

Economie et finances
Indicateurs conjoncturels

Calendrier de diffusion des indicateurs

Les indices sont disponibles le jour indiqué à 0 heure sur notre site <http://statbel.fgov.be>

Disponible le	Indicateur	Période de référence	Périodicité
Decembre 2006			
21	Indice trimestriel du coût de la main-d'œuvre	4ème trimestre 2006	trimestriel
21	Indices de la masse salariale	3ème trimestre 2006	mensuel
21	Indices des entrées de commandes	octobre 2006	mensuel
21	Faillites	november 2006	mensuel
21	Indices des prix à la production	november 2006	mensuel
21	Permis de bâtir	juillet - septembre 2006	mensuel
21	Indices du chiffre d'affaires - Prodcop	octobre 2006	mensuel
22	Indices des prix à la consommation (*)	decembre 2006	mensuel
23	Indices du commerce de détail	septembre 2006	mensuel
Janvier 2007			
11	Indices de la production	november 2006	mensuel
11	Indices des entrées de commandes	november 2006	mensuel
11	Indices des salariés	octobre 2006	mensuel
11	Indices des heures travaillées	octobre 2006	mensuel
16	Faillites	decembre 2006	mensuel
19	Indices du commerce de détail	november 2006	mensuel
19	Permis de bâtir	août 2006	mensuel
25	Indices du chiffre d'affaires - Prodcop	november 2006	mensuel
25	Indice du chiffre d'affaires selon les déclarations à la TVA	november 2006	mensuel
25	Indice des investissements selon les déclarations à la TVA	november 2006	mensuel
25	Indices des prix à la production	decembre 2006	mensuel
30	Indices des prix à la consommation (*)	janvier 2007	mensuel
31	Indice des salaires horaires	janvier 2007	mensuel

(*)Disponibles à 12h00, après la réunion de la Commission de l'Indice.
Ce calendrier peut être également envoyé séparément, sur demande
(Tel. 02/548.67.94 - Fax. 02/548.62.41)

Indicateurs conjoncturels – Communiqué de presse

Octobre 2006* : production industrie : +0,1% ; construction : -2,9%

Comparé aux trois mois précédents, l'**indice désaisonnalisé** de la **production** de l'industrie à l'exclusion de la construction pour la Belgique des trois derniers mois a augmenté de 0,1% ; dans la construction, la diminution est de 2,9%.

La **tendance** des trois derniers mois comparés aux trois mois précédents montre un statu quo (+0,0%) pour le Royaume. Au niveau régional, la production de la Flandre a augmenté de 0,9%, en Wallonie on constate une augmentation de 0,8%**.

Une répartition selon le type des produits donne +0,1% pour les biens intermédiaires, +0,7% pour les biens d'investissements, -0,4% pour les biens de consommation durables et +0,8% pour les biens de consommation non durables. La construction, d'autre part, a diminué de 0,7%.

Prochain communiqué de presse : **11/1/2007**

*
* *

*Reproduction autorisée moyennant indication de la source: **SPF Economie – Direction générale Statistiques***

Sur la page suivante, vous trouverez les tableaux et graphiques annexes.

Plus d'informations sur la conjoncture !

⇒ pour une vue globale de la conjoncture en Belgique et en Europe, consultez le portail conjoncturel (en 4 langues) :

<http://statbel.fgov.be/indicators>

⇒ Tous les renseignements méthodologiques peuvent être obtenus auprès de l'Unité Conjoncture.

⇒ Il est possible d'obtenir des données sur la production plus détaillées (par sous-secteur, par région) ou traitées de façon plus approfondie (par ex : désaisonnalisées), soit ponctuellement soit en s'abonnant.

⇒ En plus des indices de la production, nous calculons beaucoup d'autres indicateurs : indices des heures travaillées, nouvelles commandes, masse salariale, nombre d'employés, coût de matériaux, prix à la production, permis de bâtir, chiffre d'affaires, etc.

* *hausse en % au cours des trois derniers mois, jusqu'à octobre 2006 compris, par rapport au trimestre précédent, valeurs corrigées des variations saisonnières*

** *les programmes de désaisonnalisation et calcul de tendance considèrent chaque série en soi ; de ce fait, il est possible que l'addition des résultats partiels (des régions ou des types de produits) ne corresponde pas avec les résultats globaux.*

Indicateurs conjoncturels – Communiqué de presse

Production

Indices bruts (2000=100)

Indices de volume de la production industrielle

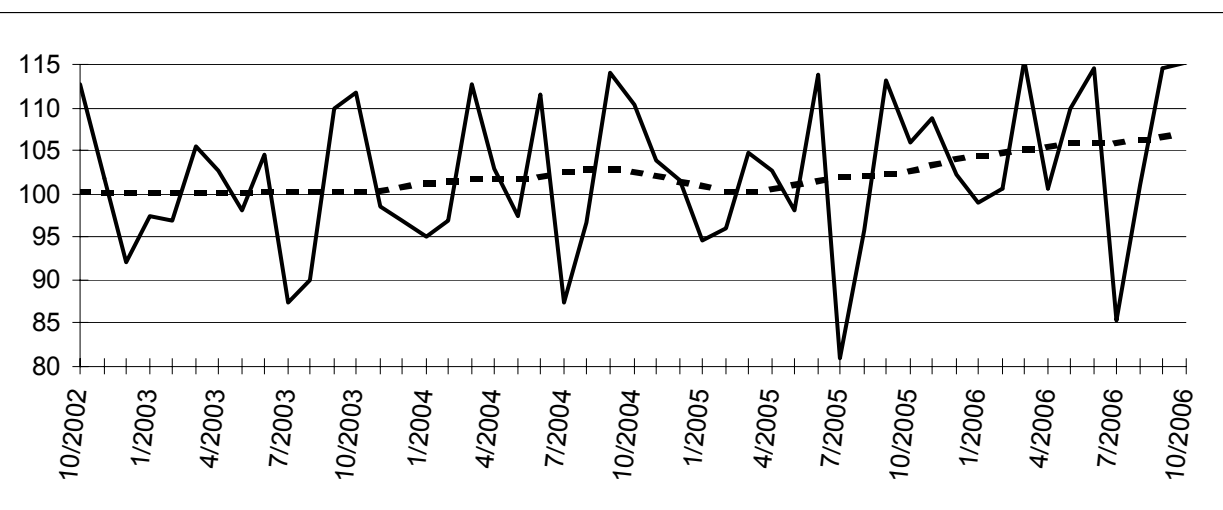
	Jan	Fév	Mars	Avril	Mai	Juin	Juil	Août	Sept	Oct	Nov	Déc	Année
Ensemble de l'industrie, à l'exclusion de la construction													
2005	100,6	99,2	108,4	103,0	99,8	115,0	90,8	95,9	114,4	108,2	112,6	109,1	104,8
2006	105,0	105,0	118,5	103,7	112,5	116,6	96,6	102,9	116,2	118,2			
Construction													
2005	71,9	82,9	90,1	100,7	90,7	108,8	44,1	93,6	107,4	96,5	93,6	76,5	88,1
2006	76,7	84,0	103,3	88,5	99,0	105,9	44,7	93,4	106,7	103,0			
Ensemble de l'industrie, à l'exclusion de la construction													
2005	102,2	99,2	107,4	103,4	104,9	113,4	96,4	95,3	113,2	110,8	113,1	108,4	105,6
2006	106,3	105,0	116,7	108,5	114,2	116,8	99,4	102,1	116,6	119,5			
Construction													
2005	76,5	82,9	90,6	102,4	99,3	106,5	52,7	94,2	105,1	101,1	99,4	77,1	90,7
2006	77,3	84,0	99,9	98,3	103,6	107,6	53,3	94,0	108,4	103,5			

Indices par jour ouvrable

Compte tenu de la durée et de la composition inégales des mois

Tendance

Ensemble de l'industrie ; après élimination des variations saisonnières et accidentelles



Indices bruts:

Tendance :

Évolution de la tendance

Comparaison des trois derniers mois avec les trois mois précédents

↗↗ > 2.5%
 ↗ 0.5% à 2.5%
 → -0.5% à 0.5%
 ↘ -2.5% à -0.5%
 ↘↘ < -2.5%

Branches d'activité / Grands regroupements industriels	Belgique	Flandre	Wallonie	Bruxelles
Ensemble de l'industrie	↗	↗	↗	→
Ensemble de l'industrie, à l'exclusion de la construction	→	↗	↗	→
Biens intermédiaires	→	↗	→	↗↗
Biens d'investissement	↗	↘	↘	↘↘
Biens de consommation durables	→	↗	→	↗↗
Biens de consommation non-durables	↗	↗	↘↘	↘↘
Industries extractives	↗	→	↘↘	
Industries agricoles et alimentaires	↗	→	↗	↘
Textile, habillement, cuir et chaussure	↗	→	→	↗
Papier et carton; édition et imprimerie	↗	→	↘↘	↗
Industrie chimique, du caoutchouc et des plastiques	↗	↗	↗	↘
Fabrications métalliques	↗	↗	↗↗	↗
Cokéfaction, raffinage et industries nucléaires	↘	↗	↘	
Produits minéraux non métalliques	↗	↗	↗	↘
Métallurgie	↗	↘	↗↗	
Meubles	→	→	↘	
Électricité	↘	↗	↘↘	↘
Construction	↘	↘	↘	↘

Indicateurs conjoncturels – Communiqué de presse

Septembre 2006* : salariés industrie : +0,2% ; construction : +0,9%

Pour la Belgique, le **nombre désaisonnalisé de salariés** dans l'industrie, à l'exclusion de la construction, des trois derniers mois par rapport aux trois mois précédents, a augmenté de 0,2% ; dans la construction, l'augmentation est de 0,9%.

La **tendance** des trois derniers mois dans l'industrie, comparés aux trois mois précédents montre une hausse pour le pays entier (+0,2%). Au niveau régional, le nombre d'employés en Flandre est resté stable (+ 0,0%), en Wallonie, on constate une augmentation de 0,1%**.

Une répartition au niveau des secteurs importants donne +0,2% pour la chimie et +0,4% pour les fabrications métalliques. Dans la construction, le nombre de salariés a augmenté de 0,9%.

Prochain communiqué de presse : **11/1/2007**

*
* *

*Reproduction autorisée moyennant indication de la source: **SPF Economie – Direction générale Statistiques***

Sur la page suivante, vous trouverez les tableaux et graphiques annexes.

Plus d'informations sur la conjoncture !

⇒ pour une vue globale de la conjoncture en Belgique et en Europe, consultez le portail conjoncturel (en 4 langues) :

<http://statbel.fgov.be/indicators>

⇒ Tous les renseignements méthodologiques peuvent être obtenus auprès de l'Unité Conjoncture.

⇒ Il est possible d'obtenir des données sur les heures prestées plus détaillées (par sous-secteur, par région) ou traitées de façon plus approfondie (par ex : désaisonnalisées), soit ponctuellement soit en s'abonnant.

⇒ En plus des indices du nombre d'employés, nous calculons beaucoup d'autres indicateurs : indices de la production, nouvelles commandes, masse salariale, heures travaillées, coût de matériaux, prix à la production, chiffre d'affaires, permis de bâtir, ...

* *Hausse en % au cours des trois derniers mois, jusqu'à septembre 2006 compris, par rapport au trimestre précédent, valeurs corrigées des variations saisonnières.*

** *Les programmes de désaisonnalisation et calcul de tendance considèrent chaque série en soi ; de ce fait, il est possible que l'addition des résultats partiels (des régions ou des types de produits) ne corresponde pas avec les résultats globaux.*

Indicateurs conjoncturels – Communiqué de presse

Employés

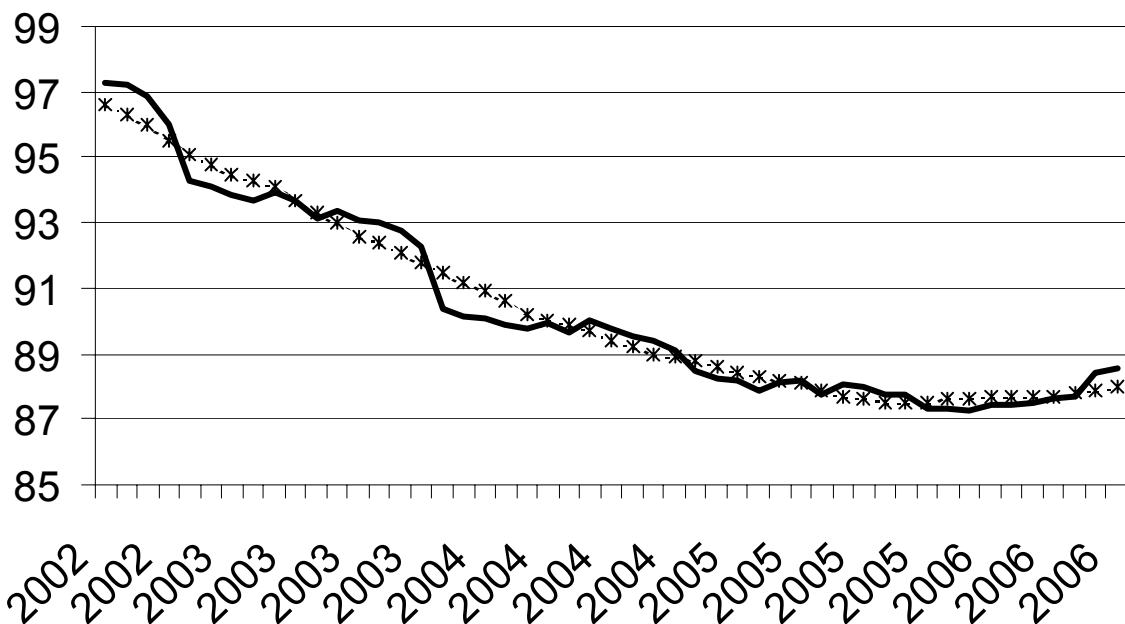
Indices bruts (2000=100)
Nombre des ouvriers et employés déclarés à l'ONSS

	Jan	Fév	Mars	Avril	Mai	Juin	Juil	Août	Sept	Oct	Nov	Déc	Année
Ensemble de l'industrie, à l'exclusion de la construction													
2005	87,9	87,7	87,7	87,2	87,4	87,5	87,1	87,2	87,0	86,8	86,8	86,4	87,2
2006	86,3	86,3	86,4	86,3	86,3	86,5	86,6	86,9	87,0				
Construction													
2005	90,4	90,2	89,8	90,2	90,7	90,7	90,1	91,2	91,5	91,3	91,5	90,9	90,7
2006	90,9	90,9	91,3	91,7	91,8	91,9	91,9	94,2	94,4				
Ensemble de l'industrie, à l'exclusion de la construction													
2005	88,0	87,9	87,8	87,5	87,5	87,3	87,0	86,9	86,8	86,7	86,6	86,4	87,2
2006	86,4	86,4	86,4	86,4	86,4	86,4	86,5	86,6	86,7				
Construction													
2005	91,1	91,0	90,6	90,6	90,8	90,7	90,7	90,4	90,6	90,7	90,9	90,9	90,8
2006	91,3	91,4	91,7	91,9	92,0	92,3	92,6	93,0	93,2				

Indices désaisonnalisés
Après élimination des variations saisonnières

Tendance
Ensemble de l'industrie; après élimination des variations saisonnières et accidentelles

Indices bruts: —
Tendance:



Evolution de la tendance
Comparaison des trois derniers mois avec les trois mois précédents

↗ > 1.5%
↗ 0.2% à 1.5%
→ -0.2% à 0.2%
↘ -1.5% à -0.2%
↘ < -1.5%

BE : Belgique
VL : Flandre
WA : Wallonie
BR : Bruxelles

Branches d'activité / Grands regroupements industriels	BE	VL	WA	BR
Ensemble de l'industrie	↗	↗	→	↘
Ensemble de l'industrie, à l'exclusion de la construction	↗	→	→	↘↘
Biens intermédiaires	↗	↗	→	→
Biens d'investissement	↗	↗	↗↗	↘↘
Biens de consommation durables	↘	↘	↘↘	↘↘
Biens de consommation non-durables	→	→	↗	↗↗
Industries extractives	↗	↗	↘	
Industries agricoles et alimentaires	→	↗	↗↗	↘↘
Textile, habillement, cuir et chaussure	↘	→	→	↘↘
Papier et carton; édition et imprimerie	→	↗	↘↘	↗
Industrie chimique, du caoutchouc et des plastiques	↗	→	↗	↘
Fabrications métalliques	↗	↗	→	↗
Cokéfaction, raffinage et industries nucléaires	↘	↘↘	→	
Produits minéraux non métalliques	↘	↗	↘↘	↘
Métallurgie	↘	→	↘	↘
Meubles	↘	↘	↘	
Électricité	↗↗	↗↗	↗↗	↗↗
Construction	↗	↗	↗	↘

Septembre 2006* : heures travaillées industrie + 0,6%, construction + 0,7%

Pour la Belgique, l'**indice désaisonnalisé des heures travaillées** dans l'industrie à l'exclusion de la construction, des trois derniers mois par rapport au trimestre précédent, a augmenté de 0,6% ; dans la construction, l'augmentation est de 0,7%.

La tendance des trois derniers mois dans l'industrie, comparés aux trois mois précédents montre un statu quo pour le Royaume (+0,0%). Au niveau régional, le nombre d'heures travaillées en Flandre a augmenté de 0,1%, en Wallonie on constate une diminution de 0,1%**.

Une répartition au niveau des secteurs importants donne -0,4% pour la chimie et +0,2% pour les fabrications métalliques. Dans la construction, le nombre d'heures travaillées a augmenté de 0,3%.

Prochain communiqué de presse : **11/1/2007**

*
* *

*Reproduction autorisée moyennant indication de la source: **SPF Economie –Direction générale Statistiques***

Sur la page suivante, vous trouverez les tableaux et graphiques annexes.

Plus d'informations sur la conjoncture !

⇒ pour une vue globale de la conjoncture en Belgique et en Europe, consultez le portail conjoncturel (en 4 langues) :
<http://statbel.fgov.be/indicators>

⇒ Tous les renseignements méthodologiques peuvent être obtenus auprès du service Conjoncture.

⇒ Il est possible d'obtenir des données sur les heures prestées plus détaillées (par sous-secteur, par région) ou traitées de façon plus approfondie (par ex : désaisonnalisées), ponctuellement ou mensuellement (sur base d'abonnement).

⇒ En plus d'indices des heures travaillées, nous calculons beaucoup d'autres indicateurs : indices de la production, nouvelles commandes, masse salariale, nombre d'employées, coût de matériaux, prix à la production, permis de bâtir, chiffre d'affaires, etc.

** hausse en % au cours des trois derniers mois, jusqu'à septembre 2006 compris, par rapport au trimestre précédent, valeurs corrigées des variations saisonnières*

*** les programmes de désaisonnalisation et calcul de tendance considèrent chaque série en soi ; de ce fait, il est possible que l'addition des résultats partiels (des régions ou des types de produits) ne corresponde pas avec les résultats globaux.*

Indicateurs conjoncturels – Communiqué de presse

Heures travaillées

Indices bruts (2000=100)

Heures travaillées
par les ouvriers et
employés

	Jan	Fév	Mars	Avril	Mai	Juin	Juil	Août	Sept	Oct	Nov	Déc	Année
Ensemble de l'industrie, à l'exclusion de la construction													
2005	91,8	89,3	97,9	93,7	86,2	97,4	66,1	79,4	95,0	90,0	89,6	78,7	87,9
2006	93,0	89,5	101,5	84,7	91,4	93,5	67,2	79,2	92,7				
Construction													
2005	74,1	85,4	92,5	103,5	93,4	112,0	45,4	96,1	110,6	99,4	96,5	78,8	90,6
2006	79,2	86,5	106,4	91,1	101,8	108,8	46,0	96,4	109,6				
Ensemble de l'industrie, à l'exclusion de la construction													
2005	94,0	90,1	95,4	94,4	91,6	95,2	73,1	77,7	93,5	93,9	90,9	78,1	89,0
2006	94,5	90,2	99,2	90,7	92,3	93,3	71,6	78,7	93,3				
Construction													
2005	77,1	85,5	90,0	103,7	100,9	109,0	53,5	94,2	108,3	104,4	97,9	77,5	91,8
2006	81,9	86,6	102,6	98,6	103,0	108,1	52,6	94,6	109,8				

Indices par jour ouvrable

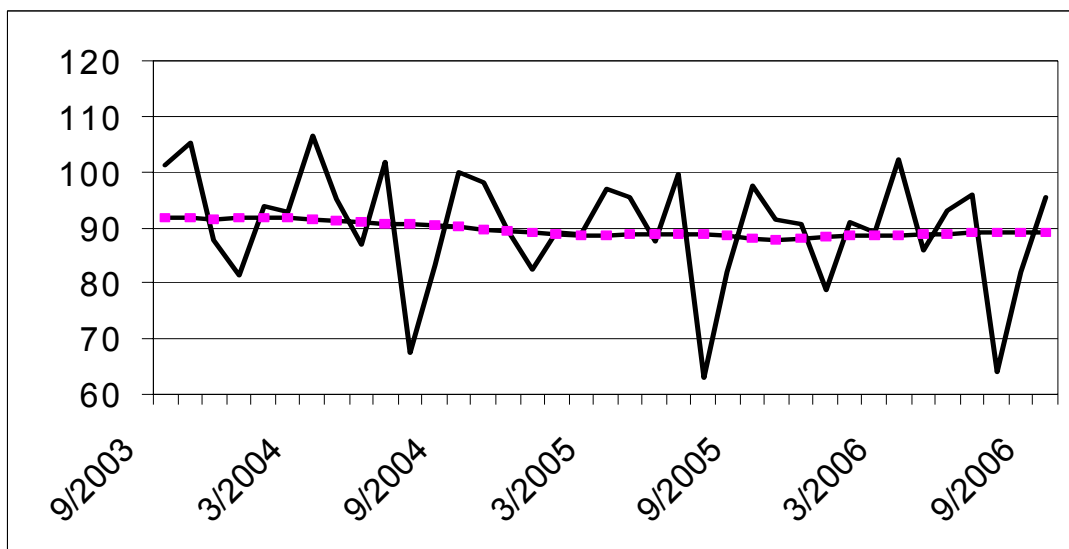
Compte tenu de la
durée et de la
composition
inégales des mois

Tendance

Ensemble de
l'industrie ;
après élimination
des variations
saisonnnières et
accidentelles

Indices bruts:

Tendance:



Evolution de la tendance

Comparaison des
trois derniers mois
avec les trois mois
précédents

↗↗ > 2.5%
↗ 0.5% à 2.5%
→ -0.5% à 0.5%
↘ -2.5% à -0.5%
↘↘ < -2.5%

BE : Belgique
VL : Flandre
WA : Wallonie
BR : Bruxelles

Branches d'activité / Grands regroupements industriels	BE	VL	WA	BR
Ensemble de l'industrie	→	→	→	→
Ensemble de l'industrie, à l'exclusion de la construction	→	→	→	→
Biens intermédiaires et énergie	→	→	→	↗
Biens d'investissement	→	↗	→	→
Biens de consommation durables	↘	↘	↘↘	↘
Biens de consommation non-durables	→	→	↗	↘
Industries extractives	↘	→	→	
Industries agricoles et alimentaires	→	→	→	↘
Textile, habillement, cuir et chaussure	↘	↘	→	↘↘
Papier et carton; édition et imprimerie	↘	↘	↘	↘
Industrie chimique, du caoutchouc et des plastiques	→	↘	→	→
Fabrications métalliques	→	↗	→	↘
Cokéfaction, raffinage et industries nucléaires	↘↘	↘↘	↘↘	
Produits minéraux non métalliques	↘	→	↘	↘↘
Métallurgie	↘	→	↘	↘
Meubles	→	→	↘	
Électricité	↗↗	↗↗	↗↗	↗↗
Construction	→	↗	↗	↘

Services, commerce et transport

Transport

Transport

Activité des ports maritimes

Nombre et tonnages des navires de mer entrés (1)

	Tous les ports belges (2)				Anvers			
	Charges		Sur lest		Charges		Sur lest	
	Nombre	Tonnage	Nombre	Tonnage	Nombre	Tonnage	Nombre	Tonnage
2001	25 935	381 281	6 311	55 647	10 087	169 693	4 787	44 104
2002	25 472	392 229	6 036	54 877	10 000	173 848	4 362	41 622
2003	24 022	370 783	5 887	56 254	10 027	179 381	4 152	41 775
2004	24 291	403 459	5 563	48 182	10 754	202 655	4 111	34 971
2005	24 712	423 818	6 073	54 046	11 176	217 969	4 992	43 574

2006

janvier	1 865	33 534	415	2 976	830	17 024	314	2 190
février	1 878	33 729	402	2 809	865	17 373	318	2 163
mars	2 122	37 742	449	3 713	982	19 567	359	2 799
avril	1 998	36 355	447	3 649	968	19 745	355	2 651
mai	2 068	38 498	530	5 069	957	20 085	442	4 140
juin	2 071	37 058	489	3 735	965	19 241	392	2 978
juillet								
août								
septembre								
octobre								
novembre								
décembre								

	Nieuwpoort				Gand			
	Charges		Sur lest		Charges		Sur lest	
	Nombre	Tonnage	Nombre	Tonnage	Nombre	Tonnage	Nombre	Tonnage
2001	615	647	0	1	1 884	25 388	956	3 450
2002	487	461	2	2	1 876	24 659	1 018	3 674
2003	420	381	1	1	2 044	26 739	1 058	3 927
2004	405	361	3	2	2 094	27 348	980	3 221
2005	367	321	2	2	1 954	26 751	928	3 626

2006

janvier	25	21	0	0	161	2 483	74	304
février	21	18	0	0	143	2 226	84	232
mars	39	33	0	0	167	2 478	74	362
avril	27	23	0	0	146	2 245	75	338
mai	52	50	0	0	166	2 470	86	351
juin	38	32	0	0	170	2 249	80	269
juillet								
août								
septembre								
octobre								
novembre								
décembre								

(1) en 1000 tonneaux de jaugeage bruts. (2) exceptés les mouvements entre les ports belges. Source: déclaration générale à l'entrée de navires, Gemeentelijk Havenbedrijf Antwerpen, Havenbestuur Brugge-Zeebrugge, Haven Oostende, Havenbedrijf Gent

Transport

Bruges-Zeebrugge				Ostende				
Charges		Sur lest		Charges		Sur lest		
Nombre	Tonnage	Nombre	Tonnage	Nombre	Tonnage	Nombre	Tonnage	
9 308	153 358	934	10 579	4 251	32 707	45	134	2001
9 065	157 226	1 012	11 972	4 253	36 120	75	223	2002
7 239	123 308	1 136	14 140	4 582	40 989	88	363	2003
6 689	133 894	937	13 166	4 624	40 923	75	524	2004
7 653	149 428	904	10 196	4 819	35 461	1	0	2005
2006								
596	11 783	80	761	361	2 596	0	0	janvier
596	11 933	69	611	355	2 570	9	14	février
672	13 209	80	853	399	2 901	5	9	mars
616	12 251	90	1 020	359	2 617	5	8	avril
666	13 842	95	846	374	2 809	2	5	mai
679	13 364	89	787	397	2 880	2	10	juin
								juillet
								août
								septembre
								octobre
								novembre
								décembre
Bruxelles (Y.C. Bassin industriel)				Liège				
Charges		Sur lest		Charges		Sur lest		
Nombre	Tonnage	Nombre	Tonnage	Nombre	Tonnage	Nombre	Tonnage	
231	559	83	182	63	96	86	130	2001
204	537	67	190	62	98	95	138	2002
214	540	75	191	79	122	82	118	2003
220	596	60	167	76	122	77	118	2004
234	671	48	152	83	129	40	62	2005
2006								
15	36	3	12	8	17	5	8	janvier
24	60	6	13	9	17	1	1	février
22	59	4	8	7	11	6	9	mars
24	74	5	12	8	12	5	8	avril
26	68	6	19	3	4	7	11	mai
22	63	6	18	16	27	4	6	juin
								juillet
								août
								septembre
								octobre
								novembre
								décembre

Transport

Activité des ports maritimes

Nombre et tonnages des navires de mer sortis (1)

	Tous les ports belges (2)				Anvers			
	Charges		Sur lest		Charges		Sur lest	
	Nombre	Tonnage	Nombre	Tonnage	Nombre	Tonnage	Nombre	Tonnage
2001	23 033	344 367	6 955	78 336	10 448	155 768	4 364	56 156
2002	23 212	365 521	6 580	74 340	10 364	165 583	4 296	51 567
2003	21 631	342 931	6 502	71 749	10 196	172 735	4 374	49 597
2004	21 427	368 382	6 760	76 574	9 912	184 025	5 021	56 165
2005	21 046	352 322	7 296	79 676	10 086	193 826	5 879	64 793

2006

janvier	1 595	27 110	588	7 011	762	14 948	426	4 926
février	1 673	28 670	650	7 569	838	16 318	510	5 698
mars	1 810	31 043	682	8 521	904	17 635	531	6 378
avril	1 690	30 010	639	7 427	859	17 525	511	5 654
mei	1 768	31 795	668	8 364	884	18 329	527	6 300
juin	1 783	30 547	656	7 294	882	17 291	528	5 603
juillet								
août								
septembre								
octobre								
novembre								
décembre								

	Nieuwpoort				Gand			
	Charges		Sur lest		Charges		Sur lest	
	Nombre	Tonnage	Nombre	Tonnage	Nombre	Tonnage	Nombre	Tonnage
2001	0	0	609	641	1 422	11 847	1 442	16 933
2002	1	1	488	462	1 517	12 428	1 398	15 911
2003	0	0	398	361	1 574	13 253	1 552	16 910
2004	1	1	401	353	1 461	13 192	1 613	16 909
2005	0	0	371	325	1 512	16 122	1 364	14 267

2006

janvier	0	0	24	20	107	1 124	126	1 661
février	0	0	22	19	114	1 123	106	1 297
mars	0	0	38	32	120	1 417	122	1 408
avril	0	0	28	24	116	1 305	101	1 269
mei	0	0	50	48	119	1 221	127	1 567
juin	0	0	36	31	132	1 287	125	1 314
juillet								
août								
septembre								
octobre								
novembre								
décembre								

(1) en 1000 tonneaux de jaugeage bruts. (2) exceptés les mouvements entre les ports belges. Source: déclaration générale à l'entrée de navires, Gemeentelijk Havenbedrijf Antwerpen, Havenbestuur Brugge-Zeebrugge, Haven Oostende, Havenbedrijf Gent

Transport

Bruges-Zeebrugge				Ostende				
Charges		Sur lest		Charges		Sur lest		
Nombre	Tonnage	Nombre	Tonnage	Nombre	Tonnage	Nombre	Tonnage	
7 576	145 941	2 629	16 995	3 419	31 327	874	1 589	2001
7 632	152 789	2 380	17 364	3 526	34 853	821	1 586	2002
5 822	117 409	2 475	18 620	3 874	39 835	772	1 520	2003
5 938	132 660	1 733	15 721	4 131	40 228	517	1 251	2004
6 736	146 848	1 833	12 656	4 245	34 264	576	1 205	2005
2006								
530	11 652	158	1 089	308	2 474	53	122	janvier
515	11 515	164	1 108	300	2 420	64	165	février
580	12 699	178	1 390	350	2 798	54	112	mars
533	11 790	156	1 231	311	2 526	53	100	avril
586	13 426	187	1 241	326	2 700	50	114	mai
599	13 160	179	953	340	2 762	59	128	juin
								juillet
								août
								septembre
								octobre
								novembre
								décembre
Bruxelles (Y.C. Bassin industriel)				Liège				
Charges		Sur lest		Charges		Sur lest		
Nombre	Tonnage	Nombre	Tonnage	Nombre	Tonnage	Nombre	Tonnage	
102	255	209	538	159	235	15	25	2001
81	240	202	501	150	224	10	17	2002
77	234	206	514	151	230	14	24	2003
90	250	194	517	130	199	14	21	2004
84	311	196	568	93	154	31	60	2005
2006								
5	24	14	37	10	16	1	2	janvier
7	16	18	48	8	13	2	3	février
6	13	16	47	11	17	4	6	mars
10	31	19	63	9	14	2	2	avril
7	18	14	39	9	13	1	1	mai
7	27	15	50	8	16	8	14	juin
								juillet
								août
								septembre
								octobre
								novembre
								décembre

Transport

Évolution des véhicules à moteur neufs, mis en circulation

Immatriculations de véhicules à moteurs neufs mis en circulation

	Total(3)	Voitures pour personnes	Autobus et autocars	Véhicules pour le transport de marchandises	Tracteurs	Tracteurs agricoles	Motos(1) scooters, auto-scooters(2)
2000	601 659	531 640	1 150	60 261	5 521	3 087	24 685
2001	573 797	499 779	968	64 360	5 758	2 932	21 130
2002	535 300	472 830	1 080	53 322	4 649	3 419	21 554
2003	528 399	463 173	896	56 125	4 818	3 387	22 267
2004	563 334	489 262	911	63 859	5 200	4 102	25 118
2005	563 376	484 906	856	68 052	5 945	3 617	25 007
2005							
janvier	59 430	51 442	134	6 668	926	260	1 214
février	52 715	45 594	83	6 236	443	359	2 289
mars	60 803	52 518	102	7 228	557	398	2 903
avril	57 214	48 564	89	7 565	535	461	3 440
mai	48 940	41 745	56	6 311	475	353	2 784
juin	56 979	49 585	103	6 434	522	335	3 377
juillet	38 616	32 747	73	4 773	705	318	2 552
août	38 752	33 379	85	4 563	431	294	2 044
septembre	40 694	35 645	46	4 433	311	259	1 849
octobre	42 485	37 034	17	4 864	311	259	1 216
novembre	41 255	35 681	25	5 069	315	165	864
décembre	25 493	20 972	43	3 908	414	156	475
2006							
janvier	66 562	58 552	88	7 190	415	317	1 336
février	61 048	54 955	59	5 366	330	338	2 011
mars	73 593	65 540	73	7 091	368	521	3 302
avril	58 106	51 570	81	5 694	307	454	3 096
mai	57 752	51 145	78	5 759	417	353	3 342
juin	52 957	46 641	63	5 564	372	317	3 494
juillet	40 618	35 704	50	4 270	331	263	3 057
août	38 251	33 253	98	4 196	412	292	2 412
septembre	41 185	35 193	124	4 953	702	213	1 971
octobre	47 600	41 668	73	5 093	487	279	1 604
novembre	40 550	34 865	56	4 965	454	210	959
décembre	0						

(1) Les vélomoteurs de 50 cc et moins, dépassant la vitesse de 40km/h sont considérés comme motos.

(2) Cylindrée maximum de 350 cm3 et poids maximum de 350 kg.

(3) Non compris: motos, scooters, auto-scooters.

Transport

Évolution des véhicules à moteur d'occasion, mis en circulation

Immatriculations de véhicules à moteur d'occasion						
				Véhicules pour le transport de marchan- dises		
	Total	Voitures pour personnes	Autobus et autocars		Tracteurs	Tracteurs agricoles
2000	783 010	697 755	965	73 181	5 232	5 877
2001	774 571	687 102	1 096	75 229	4 883	6 261
2002	776 377	688 134	864	76 953	4 359	6 067
2003	759 466	667 567	1 089	80 213	4 326	6 271
2004	775 518	678 731	910	84 497	4 412	6 968
2005	758 678	660 258	745	86 346	4 085	7 244
2005						
janvier	61 565	53 391	73	7 111	413	577
février	63 236	55 037	50	7 170	337	642
mars	67 411	58 348	61	7 869	367	766
avril	68 170	59 126	57	7 827	360	800
mai	65 924	57 579	71	7 288	308	678
juin	76 613	67 296	49	8 249	319	700
juillet	60 102	52 719	24	6 502	285	572
août	62 917	54 988	107	6 877	318	627
septembre	65 146	56 472	61	7 654	394	565
octobre	59 329	51 462	62	6 967	340	498
novembre	59 431	51 787	69	6 804	318	453
décembre	48 834	42 053	61	6 028	326	366
2006						
janvier	70 650	61 433	100	7 999	439	679
février	65 471	56 936	60	7 359	370	746
mars	76 634	66 807	93	8 366	432	936
avril	63 170	55 073	61	6 842	416	778
mai	71 925	63 061	58	7 550	544	712
juin	73 984	65 261	41	7 487	477	718
juillet	63 472	56 279	48	6 198	302	645
août	62 159	54 549	115	6 503	329	663
septembre	67 586	59 460	63	7 052	384	627
octobre	68 996	60 473	59	7 492	371	601
novembre	60 014	53 329	40	5 830	267	548
décembre	0					

Domaines statistiques

- Généralités
- Territoire et environnement
- Population
- Société
- Économie et finances
- Agriculture et activités assimilées
- Industrie
- Services, commerce et transports

Direction générale Statistique et Information économique
SPF Economie
B-1000 Bruxelles
tél. 02/548.62.45
fax 02/548.62.41

<http://statbel.fgov.be> - <http://www.economie.fgov.be>
info@statbel.economie.fgov.be

5 €*
ISSN 0771 - 0364