

I. ECONOMIE ET FINANCES*Indicateurs conjoncturels*

Calendrier de diffusion des indicateurs	5
Indices des permis de bâtir - Mai 2006	6
Faillites - Octobre 2006	8

II. INDUSTRIE ET CONSTRUCTION*Industrie*

Statistique mensuelle de la production industrielle (PRODCOM) - Septembre 2006	13
--	----

III. SERVICES, COMMERCE ET TRANSPORT*Transport*

Navigation aérienne - Octobre 2006	35
Activité des ports maritimes - Octobre 2006	36
Évolution des véhicules à moteur mis en circulation - 2000 à octobre 2006	40

Vous pouvez trouver dans cette publication les statistiques **les plus récentes** dans les domaines suivants: environnement, population, société, économie et finances, agriculture et activités assimilées, industrie, services, commerce et transports.

De plus notre site :: <http://statbel.fgov.be> présente une sélection de statistiques mises à jour quotidiennement.

Les publications peuvent être commandées en effectuant un versement au C.C.P. n° 679-2005886-23 de la Direction générale Statistique et Information économique

Pour plus de renseignements :
Direction générale Statistique et
Information économique
Rue de Louvain, 44 - 1000 Bruxelles
Tél. : 02/548.63.65 - Fax : 02/548.63.67

LIEGE

Bd de la Sauvenière, 73-75 - 4000 Liège
Tél. : 04/223.84.10
Fax : 04/222.49.94

GAND

Coupure Rechts, 620 - 9000 Gand
Tél.:09/267.27.27/30/31
Fax : 09/267.27.29

CHARLEROI

Bd Audent 14/5 - 6000 Charleroi
Tél. : 071/27.44.14
Fax : 071/27.44.19

ANVERS

Italiëlei 124, Bus 85 - 2000 Anvers
Tél. : 03/229.07.07
Fax : 03/233.28.30

SIGNES CONVENTIONNELS

Les renseignements ne sont pas disponibles	..
0 ou inférieur à la moitié de l'unité utilisée	-
Chiffres provisoires	(*)
La virgule est employée pour séparer les unités des décimales	

Editeur responsable : N. DEMEESTER

Droits d'auteurs réservés

La reproduction du contenu de cette publication, qu'elle soit intégrale ou partielle, dans la forme originale ou remaniée, est interdite sauf autorisation écrite de la Direction générale Statistique et Information économique.

L'utilisation du contenu de cette publication, à titre explicatif ou justificatif, dans un article, un compte rendu ou un livre, est autorisée, moyennant indication claire et précise de la source.

Economie et finances
Indicateurs conjoncturels

Calendrier de diffusion des indicateurs

Les indices sont disponibles le jour indiqué à 0 heure sur notre site <http://statbel.fgov.be>

Disponible le	Indicateur	Période de référence	Périodicité
Decembre 2006			
7	Indice trimestriel du coût de la main-d'œuvre	4ème trimestre 2006	trimestrielle
7	Indices des prix à la consommation (*)	novembre 2006	mensuel
7	Indices du chiffre d'affaires - Prodcum	septembre 2006	mensuel
7	Indices des salaires Indice des salaires horaires	octobre 2006	mensuel
7	Indices de la production	octobre 2006	trimestrielle
7	Indices des salariés	septembre 2006	mensuel
7	Indices des heures travaillées	septembre 2006	mensuel
7	Indices de la masse salariale	3ème trimestre 2006	mensuel
14	Indices des entrées de commandes	octobre 2006	mensuel
14	Faillites	novembre 2006	mensuel
15	Indice trimestriel du coût de la main-d'œuvre	1er trimestre 2006	trimestrielle
21	Indices des prix à la production	novembre 2006	mensuel
21	Permis de bâtir	juillet - septembre 2006	mensuel
21	Indices du chiffre d'affaires - Prodcum	octobre 2006	mensuel
21	Indice du chiffre d'affaires selon les déclarations à la TVA	septembre 2006	mensuel
21	Indice des investissements selon les déclarations à la TVA	septembre 2006	mensuel
22	Indices des prix à la consommation (*)	decembre 2006	mensuel
23	Indices du commerce de détail	septembre 2006	mensuel

(*)Disponibles à 12h00, après la réunion de la Commission de l'Indice.
Ce calendrier peut être également envoyé séparément, sur demande
(Tel. 02/548.67.94 - Fax. 02/548.62.41)

Juin 2006* : Permis de bâtir logements neufs -3,4%

L'indice désaisonnalisé du nombre de permis de bâtir octroyés pour des **logements neufs destinés à des ménages privés** montre une baisse de 3,4%. Une ventilation d'après le type de logement donne une augmentation de 2,5% pour les **maisons unifamiliales** et une augmentation de 3,4% pour les **appartements**. Le volume de la **construction neuve non résidentielle** diminue de 2,7%.

Pour la **rénovation de bâtiments résidentiels**, on note une baisse de 21,9% des permis octroyés.

L'évolution de la **tendance** des trois derniers mois par rapport aux trois mois précédents est de -0,4% pour les **logements neufs destinés à des ménages privés** (+1,9% pour les **maisons unifamiliales** et +5,2% pour les **appartements**) et de +0,1% pour le volume de la **construction neuve non résidentielle**. Pour la **rénovation de bâtiments résidentiels**, l'évolution est de -8,3%.

Prochain communiqué de presse : **15/12/2006**

Sur la page suivante, vous trouverez les tableaux et graphiques annexes.

*

* *

*Reproduction autorisée moyennant indication de la source: **SPF Economie – Direction générale Statistiques***

Plus d'informations sur la conjoncture !

⇒ pour une vue globale de la conjoncture en Belgique et en Europe, consultez le portail conjoncturel (en 4 langues) sur Internet :

<http://statbel.fgov.be/indicators>

⇒ Tous les renseignements méthodologiques au sujet des chiffres peuvent être obtenus auprès de l'Unité Conjoncturel.

⇒ Il est possible d'obtenir des données sur les permis de bâtir plus détaillées (par sous-secteur, par région) ou traitées de façon plus approfondie (par ex : désaisonnalisées), ponctuellement ou mensuellement (sur base d'abonnement).

⇒ En plus d'indices des permis de bâtir, nous disposons de beaucoup d'autres indicateurs : indices de la production, nouvelles commandes, masse salariale, nombre d'employés, heures prestées, prix à la production, chiffre d'affaires, coût de matériaux, ...

** (hausse en % au cours des trois derniers mois, jusqu'à juin 2006 compris, par rapport au trimestre précédent, valeurs corrigées des variations saisonnières)*

Indicateurs conjoncturels – Communiqués de presse

**Indices bruts
(2000=100)**
Permis de bâtir

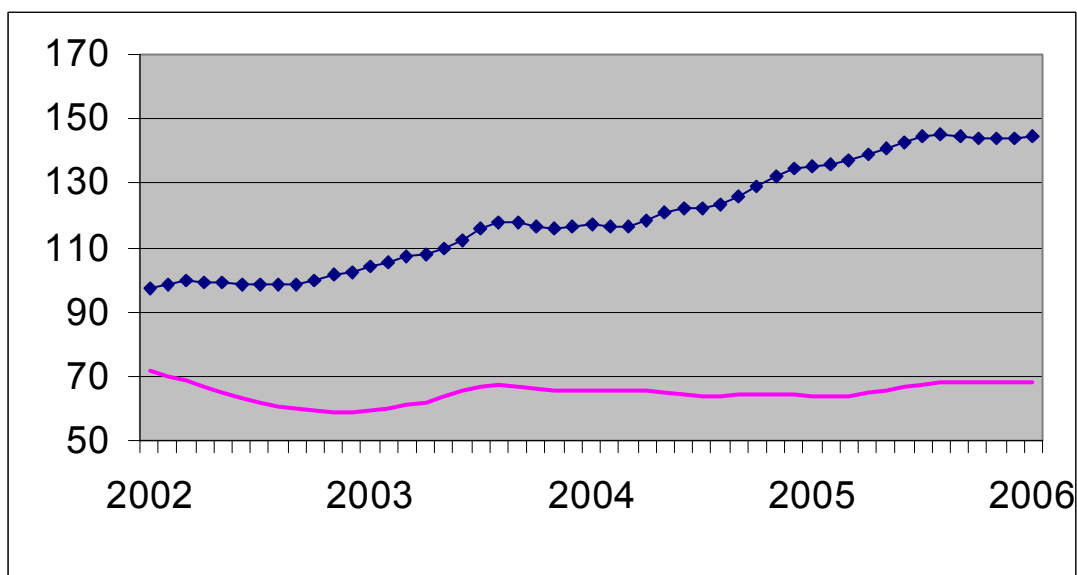
	Jan	Fév	Mars	Avril	Mai	Juin	Juil	Août	Sept	Oct	Nov	Déc	Année
Bâtiments d'habitation (nombre de nouveaux bâtiments)													
2005	101,7	112,4	121,5	126,0	132,9	131,8	104,3	113,9	115,3	119,9	110,4	128,3	118,2
2006	154,6	121,3	134,3	101,7	129,6	117,4							
Bâtiments d'habitation (nombre de nouveaux logements)													
2005	115,2	123,6	145,8	137,5	160,9	156,1	116,2	138,0	144,8	131,2	125,5	156,7	137,6
2006	160,5	139,1	170,2	135,2	153,4	161,5							
Bâtiments d'habitation (nombre de bâtiments renovés)													
2005	97,5	107,7	118,2	122,6	127,3	127,2	100,5	108,1	109,4	115,5	105,5	121,8	113,4
2006	150,6	114,6	125,3	96,3	122,9	110,5							
Bâtiments non résidentiels (volume des nouveaux bâtiments)													
2005	56,2	56,6	75,0	73,3	69,9	71,1	56,8	60,7	66,4	73,7	59,6	70,7	65,8
2006	61,7	66,6	78,6	63,6	79,3	72,0							

Tendance

Après élimination
des variations
saisonnnières et
accidentelles

Volume des
bâtiments non
résidentiels

Nombre de
logements



Evolution de la tendance

Comparaison des
trois derniers mois
avec les trois mois
précédents

↗↗ > 5%
↗ 1% à 5%
→ -1% à 1%
↘ -5% à -1%
↘↘ < -5%

BE : Belgique
VL : Flandre
WA : Wallonie
BR : Bruxelles

Evolution de la tendance	BE	VL	WA	BR
Nombre de nouveaux logements	→	↗	→	→
Nombre de nouveaux bâtiments	↘↘	↘↘	↗	↘↘
Nombre de nouveaux bâtiments avec un logement	↗	↘↘	→	↘↘
Nombre d'appartements	↗↗	↗↗	→	→
Bâtiments d'habitation - surface habitable	→	→	↗	↗↗
Nombre de nouveaux bâtiments non résidentiels	↘	→	↘↘	↗↗
Bâtiments non résidentiels - Volume	→	↘↘	↘↘	↘↘
Nombre de bâtiments résidentiels renovés	↘↘	↘	→	↗↗
Nombre de bâtiments non résidentiels renovés	↘↘	→	↗	↘↘

Octobre 2006: 716 faillites (+ 4,2%)

En octobre 2006, 716 entreprises au total ont été déclarées en faillite en Belgique, une hausse de 4,2% par rapport à octobre 2005. Le nombre de faillites enregistrées pendant les trois derniers mois s'élève à 1753, ce qui signifie une diminution de 6,7% par rapport à la même période de 2005.

Dans les trois derniers mois, par rapport à la même période de l'année précédente, le nombre d'entreprises en faillite a diminué de 12,5% dans l'industrie, dans la construction il y avait un statu quo; le commerce a connu une diminution de 11,0% et dans le secteur horeca on constate 3,5% de faillites en plus. Le nombre d'entreprises en faillite dans le transport et les autres services s'est réduit de 8,3%.

Au niveau régional, pour la même période de trois mois, on observe une baisse du nombre de faillites de 8,0% en Flandre, en Wallonie ils ont diminué de 11,9% et Bruxelles a connu une augmentation de 7,1%.

Une répartition des faillites selon la taille des entreprises concernées, donne des changements, toujours pour la comparaison des trois derniers mois par rapport à la même période en 2005, de -7,0% pour les entreprises sans employés, de -5,4% pour les petites entreprises occupant de 1 à 9 personnes, de -18,9% pour les entreprises moyennes avec 10 à 49 employés et de -14,3% pour les grandes entreprises occupant 50 ou plus de personnes.

Une ventilation selon la forme juridique, donne finalement -6,7% pour les indépendants, -0,4% pour les S.A., -5,3% pour les SPRL et -14,1% pour les coopératives.

*
* *

*Reproduction autorisée moyennant indication de la source : **SPF Economie – Direction générale Statistiques***

Sur la page suivante, vous trouverez les tableaux et graphiques annexes.

Plus d'informations sur la conjoncture !

⇒ pour une vue globale de la conjoncture en Belgique et en Europe, consultez le portail conjoncturel (en 4 langues) :
<http://statbel.fgov.be/indicators>

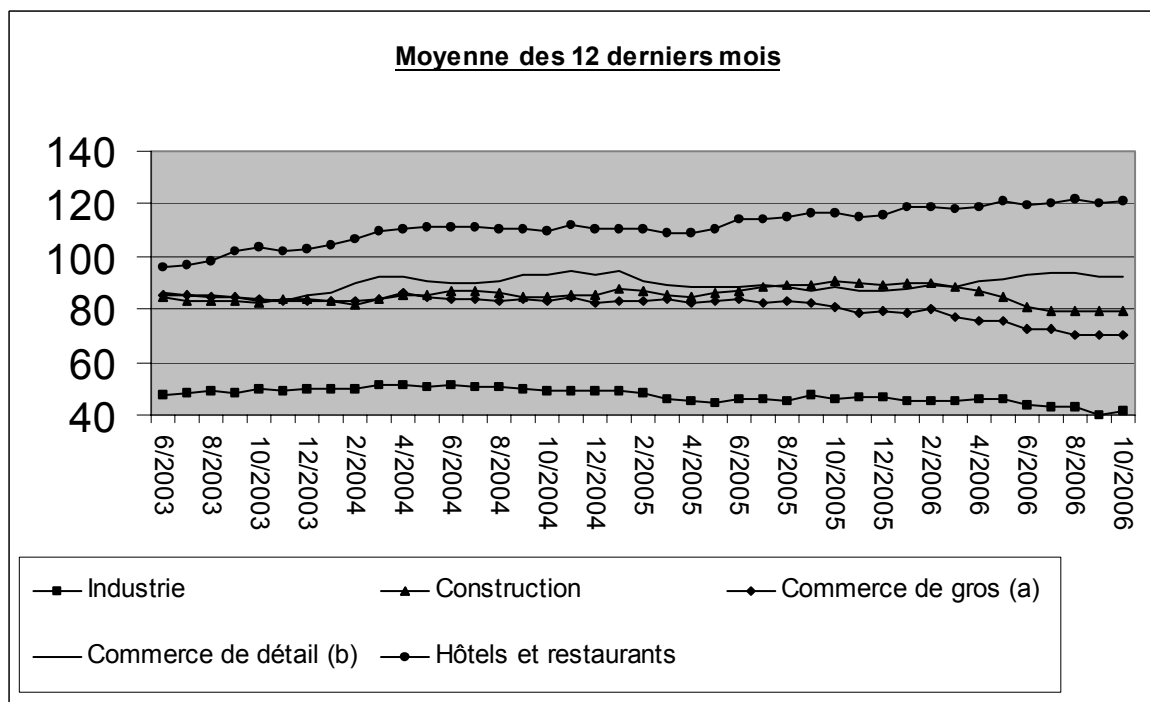
⇒ Tous les renseignements méthodologiques peuvent être obtenus auprès de l'Unité Faillites.

⇒ Il est possible d'obtenir des données sur les faillites plus détaillées (par sous-secteur, par région) ou traitées de façon plus approfondie (par ex : désaisonnalisées), soit ponctuellement soit en s'abonnant.

⇒ En plus des indices des faillites, nous calculons beaucoup d'autres indicateurs : indices des heures travaillées, nouvelles commandes, masse salariale, nombre d'employés, coût de matériaux, prix à la production, permis de bâtir, chiffre d'affaires, production,

Indicateurs conjoncturels – Communiqué de presse

	A	S	O	N	D	J	F	M	A	M	J	J	A	S	O	%
Failites mensuelles						2006										
Total	367	824	687	601	676	740	690	683	594	729	732	386	330	707	716 =	100,0%
Selon l'activité																
Agriculture et pêche	6	13	9	11	18	11	9	12	9	10	9	7	3	17	7 =	1,0%
Industrie extractive, énergie et industrie manufacturière	25	74	37	54	49	38	36	49	43	44	49	26	24	38	57 =	8,0%
Construction	48	99	100	86	72	96	93	84	75	80	80	44	47	98	102 =	14,2%
Commerce	117	242	207	166	200	226	226	206	175	215	204	120	94	192	218 =	30,4%
Horeca	64	154	121	103	118	141	119	126	121	152	146	76	82	138	131 =	18,3%
Transport et autres services	85	192	192	154	178	188	163	177	120	184	201	95	65	195	170 =	23,7%
Activité non déterminée	22	50	21	27	41	40	44	29	51	44	43	18	15	29	31 =	4,3%
Selon la région																
Bruxelles	68	143	115	93	128	152	125	107	116	220	137	34	51	153	145 =	20,3%
Flandre	198	422	329	320	375	364	351	380	319	322	387	221	186	344	343 =	47,9%
Wallonie	101	259	243	188	173	224	214	196	159	187	208	131	93	210	228 =	31,8%
Selon la forme juridique																
Indépendants	81	182	151	124	143	138	159	118	134	135	136	92	75	136	144 =	20,1%
SA	48	105	81	94	98	98	97	104	90	106	104	56	46	87	100 =	14,0%
SPRL	218	483	396	340	382	441	398	413	329	438	438	219	187	425	427 =	59,6%
SC	14	45	40	27	38	45	25	30	27	34	41	12	15	39	31 =	4,3%
Autres	6	9	19	16	15	18	11	18	14	16	13	7	7	20	14 =	2,0%



(a) Commerce de gros et intermédiaires du commerce, à l'exclusion du commerce de véhicules et motocycles.

(b) Commerce de détail, à l'exclusion du commerce de véhicules automobiles et motocycles.

Indicateurs conjoncturels – Communiqué de presse

Comparaison des 3 derniers mois par rapport à la même période de l'année passée

	Belgique	Flandre	Wallonie	Bruxelles
Total	↘↘	↘↘	↘↘	↗↗

Selon l'activité				
Agriculture et pêche	↘	↗↗	↘↘	↘↘
Industrie extractive, énergie et industrie manufacturière	↘↘	↘	↘↘	→
Construction	→	↘↘	↗↗	↗↗
Commerce	↘↘	↘↘	↘↘	↗↗
Horeca	↗	↘	↗↗	↗↗
Transport et autres services	↘↘	↗	↘↘	↗↗
Activité non déterminée	↘↘	↘↘	↘↘	↘↘

Selon la forme juridique				
Indépendants	↘↘	↘↘	↘↘	↘↘
SA	→	↗↗	↘↘	↗↗
SPRL	↘↘	↘↘	↘	↗↗
SC	↘↘	↗↗	↘↘	↘↘
Autres	↗↗	↘↘	↗↗	↗↗

>5%	↗↗
1% à 5%	↗
-1% à 1%	→
-5% à -1%	↘
< -5%	↘↘

Industrie et construction

Industrie

PRODCOM – Introduction par activité

Introduction

Le 1er janvier 1994 marque un tournant dans l'établissement des statistiques mensuelles de la production industrielle. Jusqu'en 1993, il existait une statistique mensuelle spécifique pour la plupart des secteurs. La nomenclature de marchandises utilisée était une liste empirique de produits par branche d'activité.

Depuis l'achèvement du marché unique au 1er janvier '93, on assiste à une demande accrue de résultats comparables au plan international. On veut pouvoir coupler les données relatives à la production à celles du commerce extérieur. Ceci nous a menés à l'enquête PRODCOM.

Sont assujetties à Prodcom la plupart des entreprises industrielles occupant au moins 10 personnes ou dont le chiffre d'affaires atteint 2.478.935,25 EUR et certaines autres entreprises ayant une activité industrielle accessoire occupant au moins 20 travailleurs.

Pour diverses raisons les statistiques de certains secteurs (énergie, récupération, distribution d'eau, les abattoirs, les laiteries, la sidérurgie) sont encore collectées selon l'ancien système.

La liste Prodcom, nouvelle nomenclature des statistiques de la production, comporte quelques 5.700 produits industriels, essentiellement des marchandises, mais également un certain nombre de services industriels. Chaque rubrique de la liste Prodcom est désignée par un code à huit chiffres. Les quatre premiers chiffres correspondent à une classe de la NACE-rév.1. L'on a pu établir ainsi une cohérence entre produits et activités. De plus, les rubriques de la liste Prodcom se composent d'articles ou de groupes d'articles de la nomenclature combinée.

L'enquête s'effectue au niveau de l'unité locale. Si plusieurs activités sont exercées dans une unité locale, on remplit une déclaration par activité, c'est-à-dire par division (2 chiffres) de la NACE-rév.1. Outre les données relatives à la valeur de la production suivant l'activité principale (quantités et livraisons), on demande également des données sur l'emploi et le volume de travail.

Dans ce tableau, la valeur de la production d'un établissement est rangée suivant un seul code à quatre chiffres de la NACE-rév.1. Ce code correspond à l'activité principale de l'entreprise.

Illustrons ceci par un exemple:

Soit un établissement X qui produit les produits A (code 17.20.31.59) et B (code 17.30.30.30) à raison respectivement de 60 000 EUR et 40 000 EUR. Ces produits appartiennent à des classes différentes de la NACE-rév.1 (les quatre premiers chiffres du code Prodcom des produits A et B sont différents). Il résulte de ceci que l'établissement X reçoit comme activité principale le code correspondant aux quatre premiers chiffres du produit A soit 17.20 (ce dernier représente la plus grande part de la valeur de la production de l'établissement X).

Dans le tableau, toute la valeur de la production de l'établissement X, c.-à-d. 100 000 EUR, est associé au code d'activité principale 17.2 (trois chiffres).

Si ces résultats sont provisoires, c'est parce que l'on est encore confronté à un faible pourcentage de non-réponses.

Les différences importantes constatées dans certains secteurs, entre décembre d'une certaine année et janvier de l'année suivante, sont en partie dues à la mise à jour annuelle du fichier des déclarants Prodcom.

PRODCOM - Livraisons par activité

Valeur de la production industrielle (1) suivant l'activité principale de l'établissement (chiffres provisoires en 1 000 €)

Code NACE	Activité	2005	2006		
			Juillet	Août	Septembre
14	Autres industries extractives	1 054 933	63 882	79 837	88 719
14.2	- Extraction de sables et d'argiles	411 891	30 606	39 313	45 297
14.C	- Extractions minérales n.d.a. (14.B = 14.1 + 14.3 + 14.4 + 14.5)	643 042	33 276	40 524	43 422
1C	Industries alimentaires (1C= 15 sauf abattoirs et laiteries)	19 681 985	1 559 761	1 738 033	1 783 574
15.B	- Industrie des viandes (15B= 15.1 sauf l'abattage)	3 692 845	292 030	328 398	328 314
15.2	- Transformation et conservation de poisson et fabrication de produits à base de poisson	363 462	33 348	31 493	30 015
15.3	- Transformation et conservation de fruits et légumes	2 118 243	175 042	190 720	196 390
15.4	- Industrie des corps gras	1 301 536	90 950	117 257	113 100
15.C	- Glaces de consommation (15.C = 15.52)	231 333	34 747	27 319	14 355
15.6	- Travail des grains et fabrication de produits amylacés	1 421 080	113 427	121 088	117 612
15.7	- Fabrication d'aliments pour animaux	1 557 746	125 855	146 293	143 601
15.8	- Autres industries alimentaires	5 960 541	424 984	494 474	558 636
15.9	- Industrie des boissons	3 035 198	269 378	280 990	281 550
16	Industrie du tabac	392 808	30 943	25 274	32 392
17	Industrie textile	4 500 087	343 714	287 406	430 039
17.1	- Filature	266 476	17 983	13 003	23 871
17.2	- Tissage	1 125 408	85 299	59 299	104 574
17.3	- Ennoblement textile	225 019	12 191	13 319	20 271
17.4	- Fabrication d'articles confectionnés en textile, sauf habillement	438 603	31 187	28 961	38 972
17.5	- Autres industries textiles	2 348 115	190 515	163 510	234 217
17.6	- Fabrication d'étoffes à mailles	63 458	4 766	5 325	4 821
17.7	- Fabrication d'articles à mailles	33 007	1 774	3 990	3 311

(1) Livraisons y compris les traitements et services industriels et le travail à façon fourni à l'étranger.

PRODCOM - Livraisons par activité

Valeur de la production industrielle (1) suivant l'activité principale de l'établissement (chiffres provisoires en 1 000 €) - suite

Code NACE	Activité	2005	2006		
			Juillet	Août	Septembre
18	Industrie de l'habillement et des fourrures	461 838	43 137	55 069	47 205
19	Industrie du cuir et de la chaussure	103 276	6 207	8 446	9 234
19.A	- Apprêt et tannage des cuirs et fabrication d'articles de voyage et de maroquinerie (19.A = 19.1 + 19.2)	80 683	4 558	6 217	6 811
19.3	- Fabrication de chaussures	22 593	1 649	2 229	2 423
20	Travail du bois et fabrication d'articles en bois, liège, vannerie ou sparterie à l'exclusion des meubles	2 380 479	179 233	185 320	237 601
20.1	- Sciage et rabotage du bois, imprégnation du bois	377 157	30 920	31 418	38 437
20.2	- Fabrication de panneaux de bois	1 204 466	89 138	89 386	117 861
20.3	- Fabrication de charpentes et de menuiseries	519 415	35 466	40 109	53 208
20.4	- Fabrication d'emballages en bois	233 144	20 370	21 007	23 723
20.5	- Fabrication d'objets divers en bois, liège, vannerie et sparterie	46 297	3 339	3 401	4 372
21	Fabrication de pâte à papier, de papier et d'articles en papier	3 675 809	281 292	300 828	327 069
21.1	- Fabrication de pâte à papier, de papier et de carton	1 650 532	137 046	143 878	152 455
21.2	- Fabrication d'articles en papier ou en carton	2 025 277	144 245	156 950	174 614
22	Edition, imprimerie, reproduction	4 463 681	266 789	355 223	439 486
22.A	- Édition et reproduction des enregistrements (22.A = 22.1 + 22.3)	2 150 112	135 382	175 836	216 183
22.2	- Imprimerie et activités annexes	2 313 569	131 407	179 387	223 303
24	Fabrication de produits chimiques	31 464 455	2 721 642	2 787 557	2 991 279
24.1	- Fabrication de produits chimiques de base	20 977 982	1 908 107	1 919 176	2 002 373
24.3	- Fabrication de peintures, vernis, encres d'imprimerie et mastics	950 924	73 935	84 361	86 686
24.4	- Fabrication de produits pharmaceutiques et de produits chimiques et botaniques à usage médical	4 811 949	356 045	379 363	465 511
24.5	- Fabrication de savons et détergents, de produits d'entretien, parfums et cosmétiques	1 162 153	91 214	97 572	105 664
24.A	- Fabrication de produits agrochimiques et d'autres produits chimiques (24.A = 24.2 + 24.6)	3 047 793	250 309	270 990	274 527

(1) Livraisons y compris les traitements et services industriels et le travail à façon fourni à l'étranger.

PRODCOM - Livraisons par activité

Valeur de la production industrielle (1) suivant l'activité principale de l'établissement (chiffres provisoires en 1 000 €) - suite

Code NACE	Activité	2005	2006		
			Juillet	Août	Septembre
24.7	- Fabrication de fibres artificielles ou synthétiques	513 655	42 032	36 096	56 519
25	Fabrication de produits en caoutchouc et en matières plastiques	5 148 422	402 603	411 620	497 561
25.1	- Fabrication de produits en caoutchouc	503 139	40 200	39 278	51 212
25.2	- Transformation des matières plastiques	4 645 283	362 402	372 341	446 350
26	Fabrication d'autres produits minéraux non métalliques	5 294 386	362 779	463 654	556 362
26.1	- Fabrication de verre et d'articles en verre	1 661 065	123 295	124 974	160 313
26.A	- Fabrication de carreaux et produits en céramique (26.A = 26.2 + 26.3)	132 778	9 675	7 953	12 464
26.4	- Fabrication de tuiles, briques et autres produits en terre cuite pour la construction	343 597	23 750	34 569	37 203
26.5	- Fabrication de ciment, chaux et plâtre	681 002	49 015	61 111	71 041
26.6	- Fabrication d'ouvrages en béton, en ciment ou en plâtre	1 909 633	120 612	179 331	212 210
26.7	- Taille, façonnage et finissage de pierres ornementales et de construction	221 351	9 535	19 460	20 630
26.8	- Fabrication d'autres produits minéraux non métalliques	344 960	26 897	36 255	42 501
27	Métallurgie	13 873 815	1 407 296	1 292 037	1 788 685
27.1	- Sidérurgie	8 289 219	816 716	704 424	1 102 178
27.2	- Fabrication de tubes	171 805	15 205	13 123	17 857
27.3	- Autres opérations de première transformation du fer et de l'acier	1 128 225	87 686	88 378	111 613
27.4	- Production de métaux non ferreux	3 995 184	467 632	464 547	528 450
27.5	- Fonderie	289 382	20 058	21 566	28 588
28	Travail des métaux	7 681 171	532 684	611 969	774 109
28.1	- Fabrication d'éléments en métal pour la construction	2 644 051	170 636	218 702	267 323
28.2	- Fabrication de réservoirs métalliques et de chaudières pour le chauffage central	874 688	63 069	68 447	90 389
28.3	- Fabrication de générateurs de vapeur	496 422	39 508	38 295	45 080

(1) Livraisons y compris les traitements et services industriels et le travail à façon fourni à l'étranger.

PRODCOM - Livraisons par activité

Valeur de la production industrielle (1) suivant l'activité principale de l'établissement (chiffres provisoires en 1 000 €) - suite

Code NACE	Activité	2005	2006		
			Juillet	Août	Septembre
28.4	- Forge; emboutissage, estampage et profilage des métaux; métallurgie des poudres	273 478	21 441	22 618	29 754
28.5	- Traitement et revêtement des métaux; mécanique générale	1 368 490	85 497	103 188	138 113
28.6	- Fabrication de coutellerie, d'outillage et de quincaillerie	401 000	27 830	33 827	38 058
28.7	- Fabrication d'autres ouvrages en métaux	1 623 042	124 704	126 892	165 391
29	Fabrication de machines et équipements	8 000 862	657 866	608 580	771 726
29.1	- Fabrication d'équipements mécaniques à l'exclusion des moteurs pour avions, véhicules et motocycles	2 026 846	180 825	197 766	204 161
29.2	- Fabrication d'autres machines d'usage général	2 610 562	216 872	203 934	259 189
29.3	- Fabrication de machines agricoles et forestières	538 637	56 282	17 462	37 502
29.4	- Fabrication de machines-outils	298 474	21 460	16 894	30 549
29.5	- Fabrication d'autres machines d'usage spécifique	2 060 531	149 482	139 136	189 150
29.6	- Fabrication d'armes et de munitions	194 429	14 118	13 208	20 288
29.7	- Fabrication d'appareils domestiques	271 382	18 827	20 180	30 887
30	Fabrication de machines de bureau et de matériel informatique	366 292	28 027	24 674	33 104
31	Fabrication de machines et appareils électriques	4 158 412	333 919	333 917	431 071
31.1	- Fabrication de moteurs, génératrices et transformateurs électriques	701 808	47 709	44 118	70 073
31.2	- Fabrication de matériel de distribution et de commande électrique	879 248	75 170	68 806	84 208
31.3	- Fabrication de fils et câbles isolés	509 489	48 605	46 431	66 250
31.4	- Fabrication d'accumulateurs et de piles électriques	218 956	14 089	11 838	20 438
31.5	- Fabrication de lampes et d'appareils d'éclairage	596 838	40 598	69 632	75 043
31.6	- Fabrication d'autres matériels électriques	1 252 073	107 748	93 092	115 058
32	Fabrication d'équipements de radio, télévision et communication	2 284 346	119 637	151 450	183 775
32.1	- Fabrication de composants électroniques	551 629	38 273	39 394	53 176

(1) Livraisons y compris les traitements et services industriels et le travail à façon fourni à l'étranger.

PRODCOM - Livraisons par activité

Valeur de la production industrielle (1) suivant l'activité principale de l'établissement (chiffres provisoires en 1 000 €) - suite

Code NACE	Activité	2005	2006		
			Juillet	Août	Septembre
32.2	- Fabrication d'appareils d'émission, de transmission et de téléphonie	803 691	21 980	37 545	52 469
32.3	- Fabrication d'appareils de réception, enregistrement ou reproduction du son et de l'image	929 026	59 384	74 511	78 130
33	Fabrication d'instruments médicaux, de précision, d'optique et d'horlogerie	931 701	72 062	74 817	96 335
33.1	- Fabrication de matériel médico-chirurgical et d'orthopédie	217 364	15 213	16 622	21 082
33.2	- Fabrication d'instruments de mesure, de contrôle et de navigation	514 024	43 355	45 645	57 013
33.3	- Fabrication d'équipements de contrôle des processus industriels	127 605	9 823	8 420	13 536
33.4	- Fabrication d'instruments d'optique et de matériel photographique	66 524	3 265	3 600	4 114
33.5	- Horlogerie	6 183	406	529	589
34	Construction et assemblage de véhicules automobiles, de remorques et semi-remorques	16 761 250	984 364	1 061 444	1 702 987
34.1	- Construction et assemblage de véhicules automobiles	11 760 970	704 563	719 023	1 269 665
34.2	- Fabrication de carrosseries, remorques et caravanes	1 548 601	106 037	125 136	148 677
34.3	- Fabrication de parties et accessoires pour les véhicules automobiles et pour leurs moteurs	3 451 679	173 764	217 285	284 645
35	Fabrication d'autres matériels de transport	1 532 102	114 846	106 944	129 448
35.1	- Construction navale	168 576	16 845	11 856	8 825
35.4	- Fabrication de motocycles et de bicyclettes	71 877	5 318	4 834	4 519
35.1	- Construction aéronautique et spatial et de matériel ferroviaire roulant (35.1 = 35.2 + 35.3)	1 291 649	92 683	90 254	116 104
36	Fabrication de meubles; industries diverses	2 591 946	164 837	169 132	249 212
36.1	- Fabrication de meubles	2 059 016	122 305	136 654	201 516
36.2	- Travail des pierres précieuses et fabrication de bijoux	322 446	25 369	15 336	26 925
36.4	- Fabrication d'articles de sport	17 254	1 730	1 383	1 782
36.5	- Fabrication de jeux et jouets	92 216	8 890	8 266	9 446
36.A	- Autres industries diverses, y compris la fabrication d'instruments de musique (36.A = 36.3 + 36.6)	101 013	6 543	7 493	9 544

(1) Livraisons y compris les traitements et services industriels et le travail à façon fourni à l'étranger.

PRODCOM - Livraisons par activité

Valeur de la production industrielle (1) suivant l'activité principale de l'établissement (chiffres provisoires en 1 000 €) - suite et fin

Code		2005	2006		
NACE	Activité		Juillet	Août	Septembre
	Total	136 804 055	10 677 521	11 133 232	13 600 974

(1) Livraisons y compris les traitements et services industriels et le travail à façon fourni à l'étranger.

PRODCOM - Emploi, heures et salaires

Emploi, heures et salaires suivant l'activité principale de l'établissement (chiffres provisoires)

Code NACE	Activité		2005	2006		
				Juillet	Août	Septembre
14	Autres industries extractives	Nbre d'ouvriers	2 461	2 459	2 467	2 469
		Nbre d'employés	777	781	785	783
		Total	3 238	3 240	3 252	3 252
		Nbre d'heures (1)	410 861	303 896	412 596	434 140
		Salaires trimestriels (2)	98 511			21 529
14.1	- Extraction de pierres	Nbre d'ouvriers	1 191	1 212	1 215	1 217
		Nbre d'employés	297	296	298	298
		Total	1 488	1 508	1 513	1 515
		Nbre d'heures (1)	189 304	138 575	209 866	201 411
		Salaires trimestriels (2)	46 027			10 098
14.2	- Extraction de sables et d'argiles	Nbre d'ouvriers	1 064	1 049	1 055	1 056
		Nbre d'employés	343	360	362	359
		Total	1 408	1 409	1 417	1 415
		Nbre d'heures (1)	178 877	131 798	168 405	192 068
		Salaires trimestriels (2)	40 434			8 872
14.C	- Extractions minérales n.d.a. (14.B = 14.1 + 14.3 + 14.4 + 14.5)	Nbre d'ouvriers	1 396	1 410	1 412	1 413
		Nbre d'employés	434	421	423	424
		Total	1 830	1 831	1 835	1 837
		Nbre d'heures (1)	231 984	172 098	244 191	242 072
		Salaires trimestriels (2)	58 077			12 656
1C	Industries alimentaires (1C= 15 sauf abattoirs et laiteries)	Nbre d'ouvriers	46 315	46 514	47 072	47 445
		Nbre d'employés	19 189	19 274	19 340	19 367
		Total	65 504	65 788	66 412	66 812
		Nbre d'heures (1)	7 925 619	6 692 104	7 524 196	8 171 079
		Salaires trimestriels (2)	1 770 053			394 356
15.B	- Industrie des viandes (15B= 15.1 sauf l'abattage)	Nbre d'ouvriers	10 138	10 258	10 367	10 336
		Nbre d'employés	1 986	2 079	2 084	2 106
		Total	12 124	12 337	12 451	12 442
		Nbre d'heures (1)	1 488 039	1 297 721	1 406 688	1 520 684
		Salaires trimestriels (2)	277 935			62 825
15.2	- Transformation et conservation de poisson et fabrication de produits à base de poisson	Nbre d'ouvriers	941	958	950	950
		Nbre d'employés	405	393	388	397
		Total	1 347	1 351	1 338	1 347
		Nbre d'heures (1)	167 678	146 880	156 318	158 754
		Salaires trimestriels (2)	32 640			7 177
15.3	- Transformation et conservation de fruits et légumes	Nbre d'ouvriers	5 214	5 299	5 281	5 293
		Nbre d'employés	1 446	1 489	1 493	1 492
		Total	6 661	6 788	6 774	6 785
		Nbre d'heures (1)	815 672	742 274	786 826	867 661
		Salaires trimestriels (2)	164 865			37 960
15.4	- Industrie des corps gras	Nbre d'ouvriers	759	736	740	738
		Nbre d'employés	657	642	640	646
		Total	1 416	1 378	1 380	1 384
		Nbre d'heures (1)	179 707	141 346	162 652	176 980
		Salaires trimestriels (2)	54 580			11 881
15.C	- Glaces de consommation (15.C = 15.52)	Nbre d'ouvriers	1 137	1 176	1 169	1 103
		Nbre d'employés	218	212	209	209
		Total	1 355	1 388	1 378	1 312
		Nbre d'heures (1)	159 035	169 928	169 989	146 789
		Salaires trimestriels (2)	30 854			7 214
15.6	- Travail des grains et fabrication de produits amylacés	Nbre d'ouvriers	2 015	2 024	2 063	2 063
		Nbre d'employés	1 557	1 496	1 523	1 522
		Total	3 572	3 520	3 586	3 585
		Nbre d'heures (1)	465 300	400 252	440 927	479 262
		Salaires trimestriels (2)	128 376			28 421
15.7	- Fabrication d'aliments pour animaux	Nbre d'ouvriers	1 460	1 481	1 500	1 493
		Nbre d'employés	1 343	1 347	1 349	1 350
		Total	2 803	2 828	2 849	2 843
		Nbre d'heures (1)	371 259	335 293	361 930	377 045
		Salaires trimestriels (2)	85 211			19 479

(1) Jusque décembre 1998 heures-ouvriers, à partir de janvier 1999 heures prestées par les travailleurs (employés et ouvriers).

(2) Salaires et traitements bruts du trimestre, des employés et ouvriers occupés dans les divisions industrielles (en 1000 €).

PRODCOM - Emploi, heures et salaires

Emploi, heures et salaires suivant l'activité principale de l'établissement (chiffres provisoires) - suite

Code NACE	Activité		2005	2006		
				Juillet	Août	Septembre
15.8	- Autres industries alimentaires	Nbre d'ouvriers	19 321	19 185	19 576	20 068
		Nbre d'employés	7 977	8 140	8 192	8 215
		Total	27 299	27 325	27 768	28 283
		Nbre d'heures (1)	3 156 770	2 446 711	2 977 515	3 354 830
		Salaires trimestriels (2)	679 282			147 262
15.9	- Industrie des boissons	Nbre d'ouvriers	5 326	5 397	5 426	5 401
		Nbre d'employés	3 597	3 476	3 462	3 430
		Total	8 924	8 873	8 888	8 831
		Nbre d'heures (1)	1 122 154	1 011 699	1 061 351	1 089 074
		Salaires trimestriels (2)	316 310			72 138
16	Industrie du tabac	Nbre d'ouvriers	1 258	1 221	1 216	1 207
		Nbre d'employés	431	444	444	443
		Total	1 690	1 665	1 660	1 650
		Nbre d'heures (1)	186 046	118 992	156 376	196 904
		Salaires trimestriels (2)	41 003			8 180
17	Industrie textile	Nbre d'ouvriers	24 447	22 812	22 840	22 789
		Nbre d'employés	5 038	4 872	4 877	4 858
		Total	29 486	27 684	27 717	27 647
		Nbre d'heures (1)	3 341 719	2 305 587	2 416 548	3 467 142
		Salaires trimestriels (2)	616 053			131 288
17.1	- Filature	Nbre d'ouvriers	2 252	2 104	2 101	2 092
		Nbre d'employés	239	227	225	224
		Total	2 492	2 331	2 326	2 316
		Nbre d'heures (1)	254 269	161 109	169 891	260 536
		Salaires trimestriels (2)	42 717			8 796
17.2	- Tissage	Nbre d'ouvriers	5 981	5 332	5 304	5 290
		Nbre d'employés	1 288	1 240	1 233	1 220
		Total	7 270	6 572	6 537	6 510
		Nbre d'heures (1)	813 991	559 741	551 411	839 137
		Salaires trimestriels (2)	154 859			31 664
17.3	- Ennoblement textile	Nbre d'ouvriers	1 689	1 534	1 538	1 540
		Nbre d'employés	366	334	334	334
		Total	2 056	1 868	1 872	1 874
		Nbre d'heures (1)	223 535	128 586	162 193	224 527
		Salaires trimestriels (2)	40 114			8 261
17.4	- Fabrication d'articles confectionnés en textile, sauf habillement	Nbre d'ouvriers	3 282	3 111	3 129	3 123
		Nbre d'employés	710	706	702	706
		Total	3 993	3 817	3 831	3 829
		Nbre d'heures (1)	453 995	323 722	344 429	462 298
		Salaires trimestriels (2)	77 942			16 409
17.5	- Autres industries textiles	Nbre d'ouvriers	10 303	9 984	10 024	10 004
		Nbre d'employés	2 273	2 220	2 237	2 227
		Total	12 576	12 204	12 261	12 231
		Nbre d'heures (1)	1 483 076	1 065 715	1 088 326	1 578 351
		Salaires trimestriels (2)	282 409			62 771
17.6	- Fabrication d'étoffes à mailles	Nbre d'ouvriers	333	331	327	327
		Nbre d'employés	86	84	84	86
		Total	420	415	411	413
		Nbre d'heures (1)	49 454	41 587	51 191	54 782
		Salaires trimestriels (2)	9 013			1 884
17.7	- Fabrication d'articles à mailles	Nbre d'ouvriers	604	416	417	413
		Nbre d'employés	72	61	62	61
		Total	677	477	479	474
		Nbre d'heures (1)	63 396	25 127	49 107	47 511
		Salaires trimestriels (2)	8 998			1 504
18	Industrie de l'habillement et des fourrures	Nbre d'ouvriers	3 962	3 718	3 718	3 710
		Nbre d'employés	1 812	1 792	1 792	1 802
		Total	5 775	5 510	5 510	5 512
		Nbre d'heures (1)	609 049	430 979	553 410	606 822
		Salaires trimestriels (2)	113 399			26 865

(1) Jusque décembre 1998 heures-ouvriers, à partir de janvier 1999 heures prestées par les travailleurs (employés et ouvriers).

(2) Salaires et traitements bruts du trimestre, des employés et ouvriers occupés dans les divisions industrielles (en 1000 €).

PRODCOM - Emploi, heures et salaires

Emploi, heures et salaires suivant l'activité principale de l'établissement (chiffres provisoires) - suite

Code NACE	Activité		2005	2006		
				Juillet	Août	Septembre
18.2	- Fabrication d'autres vêtements et d'accessoires	Nbre d'ouvriers	3 742	3 515	3 517	3 509
		Nbre d'employés	1 774	1 756	1 756	1 766
		Total	5 517	5 271	5 273	5 275
		Nbre d'heures (1)	584 085	417 031	535 211	578 412
		Salaires trimestriels (2)	109 089			25 937
19	Industrie du cuir et de la chaussure	Nbre d'ouvriers	1 004	939	942	919
		Nbre d'employés	361	352	350	359
		Total	1 365	1 291	1 292	1 278
		Nbre d'heures (1)	158 896	113 801	134 702	151 941
		Salaires trimestriels (2)	33 576			6 981
19.A	- Apprêt et tannage des cuirs et fabrication d'articles de voyage et de maroquinerie (19.A = 19.1 + 19.2)	Nbre d'ouvriers	##	##	##	##
		Nbre d'employés	##	##	##	##
		Total	1 140	1 085	1 082	1 071
		Nbre d'heures (1)	135 625	102 559	114 619	130 146
		Salaires trimestriels (2)	29 739			6 246
19.3	- Fabrication de chaussures	Nbre d'ouvriers	##	##	##	##
		Nbre d'employés	##	##	##	##
		Total	225	206	210	207
		Nbre d'heures (1)	23 271	11 242	20 083	21 795
		Salaires trimestriels (2)	3 837			735
20	Travail du bois et fabrication d'articles en bois, liège, vannerie ou sparterie à l'exclusion des meubles	Nbre d'ouvriers	7 970	8 101	8 187	8 164
		Nbre d'employés	2 093	2 233	2 234	2 244
		Total	10 063	10 334	10 421	10 408
		Nbre d'heures (1)	1 312 968	960 157	1 252 390	1 453 166
		Salaires trimestriels (2)	231 996			54 169
20.1	- Sciage et rabotage du bois, imprégnation du bois	Nbre d'ouvriers	1 177	1 241	1 246	1 233
		Nbre d'employés	253	279	277	276
		Total	1 431	1 520	1 523	1 509
		Nbre d'heures (1)	177 217	134 477	165 026	202 564
		Salaires trimestriels (2)	27 928			6 673
20.2	- Fabrication de panneaux de bois	Nbre d'ouvriers	2 833	2 741	2 757	2 744
		Nbre d'employés	738	798	799	799
		Total	3 571	3 539	3 556	3 543
		Nbre d'heures (1)	497 504	406 313	457 688	519 745
		Salaires trimestriels (2)	95 390			22 125
20.3	- Fabrication de charpentes et de menuiseries	Nbre d'ouvriers	2 770	2 929	2 986	2 989
		Nbre d'employés	743	787	790	796
		Total	3 514	3 716	3 776	3 785
		Nbre d'heures (1)	444 278	260 746	449 099	527 716
		Salaires trimestriels (2)	75 576			17 882
20.4	- Fabrication d'emballages en bois	Nbre d'ouvriers	795	834	835	837
		Nbre d'employés	154	154	153	156
		Total	949	988	988	993
		Nbre d'heures (1)	120 166	104 183	112 521	127 593
		Salaires trimestriels (2)	20 795			4 766
20.5	- Fabrication d'objets divers en bois, liège, vannerie et sparterie	Nbre d'ouvriers	393	356	363	361
		Nbre d'employés	203	215	215	217
		Total	597	571	578	578
		Nbre d'heures (1)	73 802	54 438	68 056	75 548
		Salaires trimestriels (2)	12 308			2 723
21	Fabrication de pâte à papier, de papier et d'articles en papier	Nbre d'ouvriers	10 770	10 476	10 522	10 503
		Nbre d'employés	3 607	3 581	3 573	3 572
		Total	14 377	14 057	14 095	14 075
		Nbre d'heures (1)	1 785 394	1 415 870	1 563 618	1 779 628
		Salaires trimestriels (2)	445 011			96 427
21.1	- Fabrication de pâte à papier, de papier et de carton	Nbre d'ouvriers	3 036	2 956	2 977	2 951
		Nbre d'employés	1 224	1 208	1 202	1 195
		Total	4 261	4 164	4 179	4 146
		Nbre d'heures (1)	525 906	440 037	462 515	514 494
		Salaires trimestriels (2)	161 469			35 220

(1) Jusque décembre 1998 heures-ouvriers, à partir de janvier 1999 heures prestées par les travailleurs (employés et ouvriers).

(2) Salaires et traitements bruts du trimestre, des employés et ouvriers occupés dans les divisions industrielles (en 1000 €).

PRODCOM - Emploi, heures et salaires

Emploi, heures et salaires suivant l'activité principale de l'établissement (chiffres provisoires) - suite

Code NACE	Activité		2005	2006		
				Juillet	Août	Septembre
21.2	- Fabrication d'articles en papier ou en carton	Nbre d'ouvriers	7 733	7 520	7 545	7 552
		Nbre d'employés	2 382	2 373	2 371	2 377
		Total	10 116	9 893	9 916	9 929
		Nbre d'heures (1)	1 259 487	975 833	1 101 103	1 265 134
		Salaires trimestriels (2)	283 542			61 207
22	Edition, imprimerie, reproduction	Nbre d'ouvriers	10 422	10 158	10 271	10 250
		Nbre d'employés	13 327	13 450	13 516	13 539
		Total	23 749	23 608	23 787	23 789
		Nbre d'heures (1)	3 044 722	2 310 090	2 891 091	3 139 733
		Salaires trimestriels (2)	800 466			188 860
22.A	- Édition et reproduction des enregistrements (22.A = 22.1 + 22.3)	Nbre d'ouvriers	1 271	1 239	1 241	1 247
		Nbre d'employés	8 779	9 001	9 015	9 026
		Total	10 050	10 240	10 256	10 273
		Nbre d'heures (1)	1 335 773	1 105 957	1 322 423	1 361 188
		Salaires trimestriels (2)	392 059			95 751
22.2	- Imprimerie et activités annexes	Nbre d'ouvriers	9 150	8 919	9 030	9 003
		Nbre d'employés	4 547	4 449	4 501	4 513
		Total	13 698	13 368	13 531	13 516
		Nbre d'heures (1)	1 708 948	1 204 133	1 568 668	1 778 545
		Salaires trimestriels (2)	408 407			93 109
24	Fabrication de produits chimiques	Nbre d'ouvriers	28 092	27 673	27 645	27 729
		Nbre d'employés	36 086	37 467	37 532	37 684
		Total	64 179	65 140	65 177	65 413
		Nbre d'heures (1)	7 995 411	6 715 511	7 335 534	8 421 667
		Salaires trimestriels (2)	2 845 657			682 339
24.1	- Fabrication de produits chimiques de base	Nbre d'ouvriers	12 511	12 203	12 243	12 304
		Nbre d'employés	14 600	14 968	14 945	14 983
		Total	27 111	27 171	27 188	27 287
		Nbre d'heures (1)	3 388 928	2 932 711	3 063 343	3 431 369
		Salaires trimestriels (2)	1 294 359			291 237
24.2	- Fabrication de produits agrochimiques	Nbre d'ouvriers	77	82	82	83
		Nbre d'employés	322	303	300	291
		Total	400	385	382	374
		Nbre d'heures (1)	48 148	38 623	39 547	46 774
		Salaires trimestriels (2)	19 503			3 750
24.3	- Fabrication de peintures, vernis, encres d'imprimerie et mastics	Nbre d'ouvriers	1 234	1 215	1 205	1 205
		Nbre d'employés	2 000	2 010	2 000	2 017
		Total	3 234	3 225	3 205	3 222
		Nbre d'heures (1)	446 234	366 259	400 040	451 354
		Salaires trimestriels (2)	129 682			28 841
24.4	- Fabrication de produits pharmaceutiques et de produits chimiques et botaniques à usage médical	Nbre d'ouvriers	5 669	5 895	5 867	5 908
		Nbre d'employés	11 610	12 721	12 796	12 921
		Total	17 279	18 616	18 663	18 829
		Nbre d'heures (1)	2 137 466	1 831 055	2 140 259	2 524 962
		Salaires trimestriels (2)	774 583			220 824
24.5	- Fabrication de savons et détergents, de produits d'entretien, parfums et cosmétiques	Nbre d'ouvriers	2 758	2 657	2 646	2 641
		Nbre d'employés	1 516	1 525	1 530	1 528
		Total	4 274	4 182	4 176	4 169
		Nbre d'heures (1)	525 998	432 626	459 712	514 150
		Salaires trimestriels (2)	129 766			28 840
24.A	- Fabrication de produits agrochimiques et d'autres produits chimiques (24.A = 24.2 + 24.6)	Nbre d'ouvriers	4 243	4 086	4 073	4 049
		Nbre d'employés	5 937	5 834	5 852	5 825
		Total	10 180	9 920	9 925	9 874
		Nbre d'heures (1)	1 256 324	971 937	1 088 852	1 241 893
		Salaires trimestriels (2)	459 229			101 046
24.6	- Fabrication d'autres produits chimiques	Nbre d'ouvriers	4 165	4 004	3 991	3 966
		Nbre d'employés	5 614	5 531	5 552	5 534
		Total	9 779	9 535	9 543	9 500
		Nbre d'heures (1)	1 208 176	933 314	1 049 305	1 195 119
		Salaires trimestriels (2)	439 727			97 297

(1) Jusque décembre 1998 heures-ouvriers, à partir de janvier 1999 heures prestées par les travailleurs (employés et ouvriers).

(2) Salaires et traitements bruts du trimestre, des employés et ouvriers occupés dans les divisions industrielles (en 1000 €).

PRODCOM - Emploi, heures et salaires

Emploi, heures et salaires suivant l'activité principale de l'établissement (chiffres provisoires) - suite

Code NACE	Activité		2005	2006		
				Juillet	Août	Septembre
24.7	- Fabrication de fibres artificielles ou synthétiques	Nbre d'ouvriers	1 676	1 617	1 611	1 622
		Nbre d'employés	423	409	409	410
		Total	2 100	2 026	2 020	2 032
		Nbre d'heures (1)	240 458	180 923	183 328	257 939
		Salaires trimestriels (2)	58 038			11 551
25	Fabrication de produits en caoutchouc et en matières plastiques	Nbre d'ouvriers	17 567	17 748	17 807	17 764
		Nbre d'employés	7 738	7 658	7 674	7 675
		Total	25 305	25 406	25 481	25 439
		Nbre d'heures (1)	3 219 768	2 378 793	2 873 619	3 391 462
		Salaires trimestriels (2)	763 390			171 303
25.1	- Fabrication de produits en caoutchouc	Nbre d'ouvriers	1 851	1 897	1 887	1 871
		Nbre d'employés	921	809	802	803
		Total	2 772	2 706	2 689	2 674
		Nbre d'heures (1)	354 424	249 706	301 653	368 731
		Salaires trimestriels (2)	87 291			18 857
25.2	- Transformation des matières plastiques	Nbre d'ouvriers	15 716	15 851	15 920	15 893
		Nbre d'employés	6 816	6 849	6 872	6 872
		Total	22 532	22 700	22 792	22 765
		Nbre d'heures (1)	2 865 344	2 129 087	2 571 966	3 022 731
		Salaires trimestriels (2)	676 099			152 445
26	Fabrication d'autres produits minéraux non métalliques	Nbre d'ouvriers	20 602	20 505	20 492	20 468
		Nbre d'employés	6 749	6 737	6 779	6 760
		Total	27 352	27 242	27 271	27 228
		Nbre d'heures (1)	3 512 293	2 466 699	3 289 108	3 728 851
		Salaires trimestriels (2)	826 884			181 472
26.1	- Fabrication de verre et d'articles en verre	Nbre d'ouvriers	7 130	6 987	6 882	6 850
		Nbre d'employés	2 382	2 369	2 370	2 358
		Total	9 512	9 356	9 252	9 208
		Nbre d'heures (1)	1 198 361	944 899	1 022 471	1 214 472
		Salaires trimestriels (2)	300 217			65 828
26.A	- Fabrication de carreaux et produits en céramique (26.A = 26.2 + 26.3)	Nbre d'ouvriers	842	708	705	714
		Nbre d'employés	224	204	208	210
		Total	1 066	912	913	924
		Nbre d'heures (1)	128 196	89 042	94 785	122 020
		Salaires trimestriels (2)	30 161			6 295
26.4	- Fabrication de tuiles, briques et autres produits en terre cuite pour la construction	Nbre d'ouvriers	1 600	1 635	1 619	1 592
		Nbre d'employés	323	339	341	343
		Total	1 924	1 974	1 960	1 935
		Nbre d'heures (1)	249 768	205 518	219 736	250 202
		Salaires trimestriels (2)	54 146			12 243
26.5	- Fabrication de ciment, chaux et plâtre	Nbre d'ouvriers	1 114	1 022	1 031	1 031
		Nbre d'employés	731	658	661	662
		Total	1 845	1 680	1 692	1 693
		Nbre d'heures (1)	248 467	206 582	218 320	224 984
		Salaires trimestriels (2)	86 956			17 576
26.6	- Fabrication d'ouvrages en béton, en ciment ou en plâtre	Nbre d'ouvriers	7 985	8 224	8 310	8 337
		Nbre d'employés	2 351	2 432	2 454	2 447
		Total	10 337	10 656	10 764	10 784
		Nbre d'heures (1)	1 344 026	820 351	1 389 575	1 539 698
		Salaires trimestriels (2)	286 148			64 067
26.7	- Taille, façonnage et finissage de pierres ornementales et de construction	Nbre d'ouvriers	1 085	1 021	1 037	1 036
		Nbre d'employés	330	315	318	315
		Total	1 416	1 336	1 355	1 351
		Nbre d'heures (1)	184 510	86 205	182 136	191 098
		Salaires trimestriels (2)	32 044			6 879
26.8	- Fabrication d'autres produits minéraux non métalliques	Nbre d'ouvriers	844	908	908	908
		Nbre d'employés	405	420	427	425
		Total	1 249	1 328	1 335	1 333
		Nbre d'heures (1)	158 963	114 102	162 085	186 377
		Salaires trimestriels (2)	37 212			8 585

(1) Jusque décembre 1998 heures-ouvriers, à partir de janvier 1999 heures prestées par les travailleurs (employés et ouvriers).

(2) Salaires et traitements bruts du trimestre, des employés et ouvriers occupés dans les divisions industrielles (en 1000 €).

PRODCOM - Emploi, heures et salaires

Emploi, heures et salaires suivant l'activité principale de l'établissement (chiffres provisoires) - suite

Code NACE	Activité		2005	2006		
				Juillet	Août	Septembre
27	Métallurgie	Nbre d'ouvriers	22 798	22 367	22 382	22 451
		Nbre d'employés	9 244	9 277	9 253	9 263
		Total	32 042	31 644	31 635	31 714
		Nbre d'heures (1)	4 077 381	3 549 700	3 767 134	4 397 492
		Salaires trimestriels (2)	1 196 455			264 047
27.1	- Sidérurgie	Nbre d'ouvriers	12 364	12 227	12 246	12 288
		Nbre d'employés	5 049	5 153	5 153	5 154
		Total	17 414	17 380	17 399	17 442
		Nbre d'heures (1)	2 229 946	2 167 057	2 253 132	2 501 177
		Salaires trimestriels (2)	686 097			154 846
27.2	- Fabrication de tubes	Nbre d'ouvriers	686	695	694	697
		Nbre d'employés	167	171	171	168
		Total	854	866	865	865
		Nbre d'heures (1)	100 184	75 648	90 754	110 271
		Salaires trimestriels (2)	22 622			5 186
27.3	- Autres opérations de première transformation du fer et de l'acier	Nbre d'ouvriers	2 565	2 400	2 409	2 416
		Nbre d'employés	1 055	1 058	1 046	1 047
		Total	3 621	3 458	3 455	3 463
		Nbre d'heures (1)	451 889	270 647	313 371	461 454
		Salaires trimestriels (2)	127 997			26 430
27.4	- Production de métaux non ferreux	Nbre d'ouvriers	5 635	5 521	5 508	5 530
		Nbre d'employés	2 607	2 568	2 557	2 564
		Total	8 242	8 089	8 065	8 094
		Nbre d'heures (1)	1 048 218	878 249	921 002	1 063 725
		Salaires trimestriels (2)	305 387			65 905
27.5	- Fonderie	Nbre d'ouvriers	1 545	1 524	1 525	1 520
		Nbre d'employés	364	327	326	330
		Total	1 909	1 851	1 851	1 850
		Nbre d'heures (1)	247 142	158 099	188 875	260 865
		Salaires trimestriels (2)	54 352			11 680
28	Travail des métaux	Nbre d'ouvriers	37 439	37 452	37 601	37 686
		Nbre d'employés	11 354	11 527	11 608	11 642
		Total	48 794	48 979	49 209	49 328
		Nbre d'heures (1)	6 051 705	4 286 019	5 630 200	6 594 513
		Salaires trimestriels (2)	1 299 161			290 168
28.1	- Fabrication d'éléments en métal pour la construction	Nbre d'ouvriers	12 665	12 813	12 917	12 895
		Nbre d'employés	3 633	3 706	3 750	3 743
		Total	16 299	16 519	16 667	16 638
		Nbre d'heures (1)	2 037 354	1 309 490	2 016 132	2 260 734
		Salaires trimestriels (2)	400 217			90 091
28.2	- Fabrication de réservoirs métalliques et de chaudières pour le chauffage central	Nbre d'ouvriers	4 662	4 579	4 579	4 612
		Nbre d'employés	1 820	1 835	1 836	1 857
		Total	6 483	6 414	6 415	6 469
		Nbre d'heures (1)	801 134	611 148	723 397	838 860
		Salaires trimestriels (2)	190 036			41 173
28.3	- Fabrication de générateurs de vapeur	Nbre d'ouvriers	3 441	3 330	3 287	3 272
		Nbre d'employés	906	965	957	959
		Total	4 347	4 295	4 244	4 231
		Nbre d'heures (1)	500 675	440 520	505 114	552 594
		Salaires trimestriels (2)	112 997			25 985
28.4	- Forge; emboutissage, estampage et profilage des métaux; métallurgie des poudres	Nbre d'ouvriers	928	972	970	987
		Nbre d'employés	265	281	284	282
		Total	1 194	1 253	1 254	1 269
		Nbre d'heures (1)	151 714	115 377	140 944	171 329
		Salaires trimestriels (2)	31 375			7 285
28.5	- Traitement et revêtement des métaux; mécanique générale	Nbre d'ouvriers	7 855	7 976	8 017	8 073
		Nbre d'employés	1 975	1 955	1 964	1 960
		Total	9 830	9 931	9 981	10 033
		Nbre d'heures (1)	1 237 092	878 944	1 088 017	1 336 982
		Salaires trimestriels (2)	262 412			58 637

(1) Jusque décembre 1998 heures-ouvriers, à partir de janvier 1999 heures prestées par les travailleurs (employés et ouvriers).

(2) Salaires et traitements bruts du trimestre, des employés et ouvriers occupés dans les divisions industrielles (en 1000 €).

PRODCOM - Emploi, heures et salaires

Emploi, heures et salaires suivant l'activité principale de l'établissement (chiffres provisoires) - suite

Code NACE	Activité		2005	2006		
				Juillet	Août	Septembre
28.6	- Fabrication de coutellerie, d'outillage et de quincaillerie	Nbre d'ouvriers	1 739	1 732	1 752	1 760
		Nbre d'employés	751	767	778	782
		Total	2 491	2 499	2 530	2 542
		Nbre d'heures (1)	322 721	235 314	298 582	352 676
		Salaires trimestriels (2)	77 749			17 655
28.7	- Fabrication d'autres ouvrages en métaux	Nbre d'ouvriers	6 145	6 050	6 079	6 087
		Nbre d'employés	2 003	2 018	2 039	2 059
		Total	8 148	8 068	8 118	8 146
		Nbre d'heures (1)	1 001 011	695 226	858 014	1 081 338
		Salaires trimestriels (2)	224 374			49 342
29	Fabrication de machines et équipements	Nbre d'ouvriers	29 235	29 487	29 651	29 717
		Nbre d'employés	14 597	14 824	14 924	14 967
		Total	43 833	44 311	44 575	44 684
		Nbre d'heures (1)	5 543 385	4 219 176	4 819 583	5 885 610
		Salaires trimestriels (2)	1 332 658			303 446
29.1	- Fabrication d'équipements mécaniques à l'exclusion des moteurs pour avions, véhicules et motocycles	Nbre d'ouvriers	4 875	5 132	5 139	5 163
		Nbre d'employés	3 380	3 500	3 522	3 556
		Total	8 255	8 632	8 661	8 719
		Nbre d'heures (1)	1 021 842	912 103	997 516	1 134 189
		Salaires trimestriels (2)	279 692			72 822
29.2	- Fabrication d'autres machines d'usage général	Nbre d'ouvriers	8 687	8 798	8 831	8 787
		Nbre d'employés	4 633	4 730	4 753	4 744
		Total	13 320	13 528	13 584	13 531
		Nbre d'heures (1)	1 738 368	1 396 751	1 522 135	1 831 754
		Salaires trimestriels (2)	391 870			88 834
29.3	- Fabrication de machines agricoles et forestières	Nbre d'ouvriers	2 177	2 196	2 200	2 218
		Nbre d'employés	764	821	837	844
		Total	2 942	3 017	3 037	3 062
		Nbre d'heures (1)	376 855	287 005	293 483	401 593
		Salaires trimestriels (2)	87 003			16 211
29.4	- Fabrication de machines-outils	Nbre d'ouvriers	1 147	1 091	1 093	1 094
		Nbre d'employés	569	540	532	539
		Total	1 717	1 631	1 625	1 633
		Nbre d'heures (1)	218 475	145 746	158 452	225 919
		Salaires trimestriels (2)	49 920			10 468
29.5	- Fabrication d'autres machines d'usage spécifique	Nbre d'ouvriers	9 848	9 678	9 787	9 828
		Nbre d'employés	4 197	4 152	4 197	4 194
		Total	14 046	13 830	13 984	14 022
		Nbre d'heures (1)	1 755 697	1 176 607	1 502 338	1 864 135
		Salaires trimestriels (2)	421 727			92 780
29.6	- Fabrication d'armes et de munitions	Nbre d'ouvriers	927	917	926	916
		Nbre d'employés	527	557	553	551
		Total	1 454	1 474	1 479	1 467
		Nbre d'heures (1)	169 244	126 951	122 103	129 425
		Salaires trimestriels (2)	48 702			10 539
29.7	- Fabrication d'appareils domestiques	Nbre d'ouvriers	1 571	1 675	1 675	1 711
		Nbre d'employés	525	524	530	539
		Total	2 096	2 199	2 205	2 250
		Nbre d'heures (1)	262 900	174 013	223 556	298 595
		Salaires trimestriels (2)	53 744			11 791
30	Fabrication de machines de bureau et de matériel informatique	Nbre d'ouvriers	421	385	388	387
		Nbre d'employés	1 233	1 226	1 191	1 196
		Total	1 655	1 611	1 579	1 583
		Nbre d'heures (1)	221 507	165 855	180 013	218 774
		Salaires trimestriels (2)	62 748			13 605
31	Fabrication de machines et appareils électriques	Nbre d'ouvriers	15 410	15 281	15 233	15 213
		Nbre d'employés	8 623	8 922	8 953	8 967
		Total	24 033	24 203	24 186	24 180
		Nbre d'heures (1)	3 056 462	2 113 361	2 554 005	3 237 974
		Salaires trimestriels (2)	746 910			174 431

(1) Jusque décembre 1998 heures-ouvriers, à partir de janvier 1999 heures prestées par les travailleurs (employés et ouvriers).

(2) Salaires et traitements bruts du trimestre, des employés et ouvriers occupés dans les divisions industrielles (en 1000 €).

PRODCOM - Emploi, heures et salaires

Emploi, heures et salaires suivant l'activité principale de l'établissement (chiffres provisoires) - suite

Code NACE	Activité		2005	2006		
				Juillet	Août	Septembre
31.1	- Fabrication de moteurs, génératrices et transformateurs électriques	Nbre d'ouvriers	1 668	1 730	1 710	1 716
		Nbre d'employés	1 565	1 622	1 627	1 645
		Total	3 234	3 352	3 337	3 361
		Nbre d'heures (1)	409 289	293 472	381 068	462 903
		Salaires trimestriels (2)	110 372			26 859
31.2	- Fabrication de matériel de distribution et de commande électrique	Nbre d'ouvriers	4 406	4 556	4 539	4 510
		Nbre d'employés	2 210	2 332	2 336	2 328
		Total	6 616	6 888	6 875	6 838
		Nbre d'heures (1)	834 634	666 251	748 979	897 100
		Salaires trimestriels (2)	200 843			47 137
31.3	- Fabrication de fils et câbles isolés	Nbre d'ouvriers	1 353	1 217	1 213	1 212
		Nbre d'employés	541	489	490	482
		Total	1 894	1 706	1 703	1 694
		Nbre d'heures (1)	245 734	142 183	163 693	246 962
		Salaires trimestriels (2)	61 539			13 681
31.4	- Fabrication d'accumulateurs et de piles électriques	Nbre d'ouvriers	1 082	1 044	1 035	1 026
		Nbre d'employés	276	269	270	269
		Total	1 358	1 313	1 305	1 295
		Nbre d'heures (1)	150 562	85 243	122 108	153 930
		Salaires trimestriels (2)	44 565			9 141
31.5	- Fabrication de lampes et d'appareils d'éclairage	Nbre d'ouvriers	3 066	2 838	2 842	2 853
		Nbre d'employés	1 500	1 500	1 512	1 514
		Total	4 567	4 338	4 354	4 367
		Nbre d'heures (1)	620 705	269 599	416 607	605 532
		Salaires trimestriels (2)	131 582			31 439
31.6	- Fabrication d'autres matériels électriques	Nbre d'ouvriers	3 832	3 896	3 894	3 896
		Nbre d'employés	2 529	2 710	2 718	2 729
		Total	6 362	6 606	6 612	6 625
		Nbre d'heures (1)	795 535	656 613	721 550	871 547
		Salaires trimestriels (2)	198 008			46 173
32	Fabrication d'équipements de radio, télévision et communication	Nbre d'ouvriers	4 055	3 606	3 611	3 627
		Nbre d'employés	5 604	5 575	5 601	5 594
		Total	9 660	9 181	9 212	9 221
		Nbre d'heures (1)	1 194 347	856 419	945 601	1 183 222
		Salaires trimestriels (2)	377 476			81 910
32.1	- Fabrication de composants électroniques	Nbre d'ouvriers	2 004	1 815	1 808	1 785
		Nbre d'employés	1 157	1 127	1 122	1 124
		Total	3 161	2 942	2 930	2 909
		Nbre d'heures (1)	384 406	272 393	306 394	379 151
		Salaires trimestriels (2)	103 993			22 112
32.2	- Fabrication d'appareils d'émission, de transmission et de téléphonie	Nbre d'ouvriers	747	621	622	623
		Nbre d'employés	2 792	2 757	2 796	2 790
		Total	3 540	3 378	3 418	3 413
		Nbre d'heures (1)	451 154	316 966	374 932	459 378
		Salaires trimestriels (2)	166 893			37 385
32.3	- Fabrication d'appareils de réception, enregistrement ou reproduction du son et de l'image	Nbre d'ouvriers	1 303	1 170	1 181	1 219
		Nbre d'employés	1 655	1 691	1 683	1 680
		Total	2 958	2 861	2 864	2 899
		Nbre d'heures (1)	358 786	267 060	264 275	344 693
		Salaires trimestriels (2)	106 590			22 414
33	Fabrication d'instruments médicaux, de précision, d'optique et d'horlogerie	Nbre d'ouvriers	3 004	2 884	2 897	2 904
		Nbre d'employés	3 429	3 426	3 443	3 475
		Total	6 433	6 310	6 340	6 379
		Nbre d'heures (1)	840 448	631 648	720 048	867 902
		Salaires trimestriels (2)	204 712			45 642
33.1	- Fabrication de matériel médico-chirurgical et d'orthopédie	Nbre d'ouvriers	1 278	1 289	1 307	1 304
		Nbre d'employés	819	882	887	895
		Total	2 097	2 171	2 194	2 199
		Nbre d'heures (1)	265 489	210 900	252 056	291 399
		Salaires trimestriels (2)	54 867			12 884

(1) Jusque décembre 1998 heures-ouvriers, à partir de janvier 1999 heures prestées par les travailleurs (employés et ouvriers).

(2) Salaires et traitements bruts du trimestre, des employés et ouvriers occupés dans les divisions industrielles (en 1000 €).

PRODCOM - Emploi, heures et salaires

Emploi, heures et salaires suivant l'activité principale de l'établissement (chiffres provisoires) - suite

Code NACE	Activité		2005	2006		
				Juillet	Août	Septembre
33.2	- Fabrication d'instruments de mesure, de contrôle et de navigation	Nbre d'ouvriers	1 411	1 291	1 293	1 300
		Nbre d'employés	1 702	1 659	1 662	1 675
		Total	3 113	2 950	2 955	2 975
		Nbre d'heures (1)	407 327	285 419	329 365	412 714
		Salaires trimestriels (2)	106 129			23 391
33.3	- Fabrication d'équipements de contrôle des processus industriels	Nbre d'ouvriers	81	85	81	82
		Nbre d'employés	679	665	679	680
		Total	760	750	760	762
		Nbre d'heures (1)	106 793	91 310	90 055	104 856
		Salaires trimestriels (2)	30 973			6 498
33.4	- Fabrication d'instruments d'optique et de matériel photographique	Nbre d'ouvriers	189	183	181	183
		Nbre d'employés	206	208	201	211
		Total	396	391	382	394
		Nbre d'heures (1)	53 096	40 617	43 251	52 899
		Salaires trimestriels (2)	11 307			2 668
33.5	- Horlogerie	Nbre d'ouvriers	43	36	35	35
		Nbre d'employés	21	12	14	14
		Total	64	48	49	49
		Nbre d'heures (1)	7 741	3 402	5 321	6 034
		Salaires trimestriels (2)	1 436			202
34	Construction et assemblage de véhicules automobiles, de remorques et semi-remorques	Nbre d'ouvriers	36 380	36 517	36 690	36 582
		Nbre d'employés	6 209	6 116	6 111	6 113
		Total	42 589	42 633	42 801	42 695
		Nbre d'heures (1)	5 201 598	3 565 687	3 905 451	5 557 339
		Salaires trimestriels (2)	1 274 212			281 101
34.1	- Construction et assemblage de véhicules automobiles	Nbre d'ouvriers	22 115	22 566	22 664	22 615
		Nbre d'employés	3 039	3 020	3 018	3 015
		Total	25 155	25 586	25 682	25 630
		Nbre d'heures (1)	3 075 976	2 074 872	2 239 489	3 385 559
		Salaires trimestriels (2)	795 039			179 054
34.2	- Fabrication de carrosseries, remorques et caravanes	Nbre d'ouvriers	6 133	6 385	6 418	6 448
		Nbre d'employés	1 089	1 108	1 117	1 128
		Total	7 222	7 493	7 535	7 576
		Nbre d'heures (1)	872 499	636 689	810 438	948 023
		Salaires trimestriels (2)	192 925			44 227
34.3	- Fabrication de parties et accessoires pour les véhicules automobiles et pour leurs moteurs	Nbre d'ouvriers	8 131	7 566	7 608	7 519
		Nbre d'employés	2 080	1 988	1 976	1 970
		Total	10 212	9 554	9 584	9 489
		Nbre d'heures (1)	1 253 122	854 126	855 524	1 223 757
		Salaires trimestriels (2)	286 248			57 821
35	Fabrication d'autres matériels de transport	Nbre d'ouvriers	4 563	4 400	4 433	4 433
		Nbre d'employés	4 008	3 933	3 936	3 928
		Total	8 571	8 333	8 369	8 361
		Nbre d'heures (1)	914 094	695 593	757 085	996 566
		Salaires trimestriels (2)	281 912			64 343
35.1	- Construction navale	Nbre d'ouvriers	953	928	937	935
		Nbre d'employés	175	179	184	183
		Total	1 129	1 107	1 121	1 118
		Nbre d'heures (1)	135 643	117 111	122 100	140 421
		Salaires trimestriels (2)	29 108			6 718
35.4	- Fabrication de motocycles et de bicyclettes	Nbre d'ouvriers	333	269	270	270
		Nbre d'employés	111	95	96	96
		Total	445	364	366	366
		Nbre d'heures (1)	53 468	35 667	40 736	48 774
		Salaires trimestriels (2)	10 441			1 959
35.1	- Construction aéronautique et spatial et de matériel ferroviaire roulant (35.1 = 35.2 + 35.3)	Nbre d'ouvriers	3 276	3 203	3 226	3 228
		Nbre d'employés	3 720	3 659	3 656	3 649
		Total	6 996	6 862	6 882	6 877
		Nbre d'heures (1)	724 983	542 815	594 249	807 371
		Salaires trimestriels (2)	242 364			55 667

(1) Jusque décembre 1998 heures-ouvriers, à partir de janvier 1999 heures prestées par les travailleurs (employés et ouvriers).

(2) Salaires et traitements bruts du trimestre, des employés et ouvriers occupés dans les divisions industrielles (en 1000 €).

PRODCOM - Emploi, heures et salaires

Emploi, heures et salaires suivant l'activité principale de l'établissement (chiffres provisoires) - suite et fin

Code NACE	Activité		2005	2006		
				Juillet	Août	Septembre
36	Fabrication de meubles; industries diverses	Nbre d'ouvriers	13 696	13 103	13 050	13 039
		Nbre d'employés	3 196	3 154	3 152	3 172
		Total	16 893	16 257	16 202	16 211
		Nbre d'heures (1)	2 014 601	1 213 352	1 629 092	2 155 362
		Salaires trimestriels (2)	353 962			77 576
36.1	- Fabrication de meubles	Nbre d'ouvriers	11 528	11 077	11 051	11 046
		Nbre d'employés	2 414	2 417	2 421	2 432
		Total	13 943	13 494	13 472	13 478
		Nbre d'heures (1)	1 686 863	954 391	1 409 353	1 813 522
		Salaires trimestriels (2)	294 241			64 505
36.2	- Travail des pierres précieuses et fabrication de bijoux	Nbre d'ouvriers	1 014	920	904	902
		Nbre d'employés	410	411	405	414
		Total	1 424	1 331	1 309	1 316
		Nbre d'heures (1)	145 228	129 575	69 602	160 853
		Salaires trimestriels (2)	25 690			5 828
36.4	- Fabrication d'articles de sport	Nbre d'ouvriers	130	131	132	133
		Nbre d'employés	28	32	31	32
		Total	159	163	163	165
		Nbre d'heures (1)	18 943	13 731	19 075	22 296
		Salaires trimestriels (2)	2 908			678
36.5	- Fabrication de jeux et jouets	Nbre d'ouvriers	451	453	447	443
		Nbre d'employés	150	121	121	121
		Total	602	574	568	564
		Nbre d'heures (1)	71 837	49 135	55 704	68 871
		Salaires trimestriels (2)	14 412			3 013
36.A	- Autres industries diverses, y compris la fabrication d'instruments de musique (36.A = 36.3 + 36.6)	Nbre d'ouvriers	571	522	516	515
		Nbre d'employés	192	173	174	173
		Total	763	695	690	688
		Nbre d'heures (1)	91 729	66 520	75 358	89 820
		Salaires trimestriels (2)	16 711			3 552
Total		Nbre d'ouvriers	341 882	337 806	339 115	339 456
		Nbre d'employés	164 713	166 621	167 068	167 403
		Total	506 596	504 427	506 183	506 859
		Nbre d'heures (1)	62 618 283	47 509 289	55 311 400	66 037 289
		Salaires trimestriels (2)	15 716 204			3 560 036

(1) Jusque décembre 1998 heures-ouvriers, à partir de janvier 1999 heures prestées par les travailleurs (employés et ouvriers).

(2) Salaires et traitements bruts du trimestre, des employés et ouvriers occupés dans les divisions industrielles (en 1000 €).

PRODCOM - Commandes

Valeur des commandes dans certaines branches d'activité suivant l'activité

Code NACE	Activité	Commande	2005		2005	2006
			Novembre	Décembre		Janvier
1E	Industrie textile (1E= 17 sauf l'ennoblissement)	Total	386 855	333 302	4 310 861	366 726
		Dont à l'étranger	304 106	258 073	3 382 525	293 907
18	Industrie de l'habillement et des fourrures	Total	31 146	46 314	523 391	49 255
		Dont à l'étranger	16 134	27 871	255 210	21 739
21	Fabrication de pâte à papier, de papier et d'articles en papier	Total	294 652	272 196	3 566 799	314 751
		Dont à l'étranger	187 802	172 866	2 300 778	201 527
24	Fabrication de produits chimiques	Total	2 787 048	2 617 596	32 589 965	2 930 190
		Dont à l'étranger	2 235 938	2 104 783	26 478 934	2 392 083
27	Métallurgie	Total	1 300 686	1 078 769	13 479 960	1 519 081
		Dont à l'étranger	1 052 933	880 292	10 740 488	1 176 643
2D	Travail des métaux(2D= 28 sauf le traitement et le revêtement)	Total	501 682	480 698	5 964 206	541 147
		Dont à l'étranger	217 715	193 428	2 648 032	249 328
29	Fabrication de machines et équipements	Total	751 204	733 360	7 897 961	715 028
		Dont à l'étranger	548 567	526 207	5 690 909	506 248
30	Fabrication de machines de bureau et de matériel informatique	Total	28 948	33 955	353 926	32 087
		Dont à l'étranger	17 990	19 796	224 282	24 797
31	Fabrication de machines et appareils électriques	Total	380 940	374 087	4 311 929	353 460
		Dont à l'étranger	242 539	225 042	2 512 832	186 037
32	Fabrication d'équipements de radio, télévision et communication	Total	206 685	241 391	2 255 021	170 367
		Dont à l'étranger	169 157	203 137	1 880 521	140 174
33	Fabrication d'instruments médicaux, de précision, d'optique et d'horlogerie	Total	84 551	84 904	916 011	83 558
		Dont à l'étranger	61 766	59 255	610 301	59 083
34	Construction et assemblage de véhicules automobiles, de remorques et semi-remorques	Total	1 378 692	1 277 031	16 722 310	1 324 568
		Dont à l'étranger	1 174 540	1 088 662	14 100 949	1 114 048
35	Fabrication d'autres matériels de transport	Total	253 957	338 589	1 850 099	107 535
		Dont à l'étranger	225 256	216 982	1 368 712	79 123

PRODCOM - Commandes

principale de l'établissement (chiffres provisoires en 1 000 €)

	Février	Mars	Avril	Mai	Juin	Juillet	Août	Septembre	Code NACE
	366 297 290 722	402 165 317 107	353 803 281 136	384 050 302 433	390 402 302 191	319 000 260 962	305 513 246 546	410 137 333 507	1E
	64 774 27 221	53 464 29 553	32 727 15 562	30 651 17 524	35 022 17 959	42 401 24 068	72 805 34 653	54 634 27 446	18
	291 963 187 980	342 292 223 243	299 393 193 532	316 254 202 085	317 890 205 566	280 787 191 086	275 320 175 294	309 022 190 088	21
	2 838 606 2 330 880	3 233 266 2 652 319	2 787 854 2 241 961	2 959 321 2 416 415	3 083 669 2 486 939	2 792 819 2 265 683	2 917 705 2 320 820	3 104 559 2 531 539	24
	1 569 640 1 122 622	2 061 896 1 687 825	1 868 559 1 492 414	2 003 128 1 631 149	2 001 847 1 559 400	1 436 295 1 228 692	1 243 839 1 029 883	1 743 203 1 489 381	27
	510 584 238 324	577 334 250 870	505 507 214 712	586 928 265 416	636 706 286 353	400 955 191 975	542 952 247 949	616 483 268 209	2D
	688 492 498 404	821 740 602 155	700 593 503 521	825 698 620 153	807 342 575 149	651 399 490 278	677 875 505 110	750 928 557 973	29
	39 005 29 699	33 758 18 708	30 736 19 857	34 214 23 750	36 783 25 942	26 380 18 585	37 091 31 519	35 119 25 817	30
	389 942 194 707	394 356 207 380	361 846 203 354	378 633 222 216	417 902 246 818	434 046 318 708	333 668 191 138	442 908 281 698	31
	182 195 156 514	201 686 162 083	194 550 156 455	173 879 142 449	172 726 136 281	134 895 113 470	144 706 122 857	167 387 136 797	32
	86 299 53 860	90 264 61 495	77 778 55 352	92 318 66 288	98 668 64 612	101 837 69 666	73 418 50 592	91 535 65 976	33
	1 586 608 1 336 822	1 815 887 1 543 543	1 263 936 1 079 327	1 641 952 1 409 762	1 703 863 1 475 234	1 023 403 902 466	1 105 379 944 652	1 717 915 1 487 615	34
	94 928 69 396	139 919 109 225	73 776 48 512	97 827 67 601	147 496 122 328	94 950 74 409	90 505 66 083	108 719 84 643	35

Services, commerce et transport

Transport

Transport

Évolution de l'activité de l'aéroport Bruxelles National (1)

	Nombre de vols		Nombre de passagers		Marchandises (2) (3) (tonnes)	
	au départ	à l'arrivée	au départ	à l'arrivée	au départ	à l'arrivée
2000	152 552	152 428	10 867 076	10 771 389	332 590	290 775
2001	143 403	143 373	9 895 186	9 785 629	305 323	254 675
2002	118 782	118 814	7 308 884	7 101 671	275 848	235 577
2003	115 662	115 710	7 690 239	7 504 965	301 611	278 125
2004	115 641	115 681	7 909 870	7 708 739	328 503	298 297
2005	115 504	115 584	8 136 128	8 027 218	338 968	320 966

2005

janvier	8 634	8 621	475 328	511 444	25 497	27 839
février	8 531	8 531	505 589	500 030	25 928	25 958
mars	9 469	9 441	636 428	569 948	28 898	29 966
avril	9 796	9 820	672 584	695 384	28 555	28 425
mai	10 164	10 153	737 699	730 539	26 959	25 504
juin	10 395	10 331	776 716	720 667	27 964	26 254
juillet	10 465	10 376	965 202	796 403	29 756	26 145
août	10 058	10 192	759 604	887 715	25 457	22 956
septembre	10 466	10 493	786 278	812 914	29 356	26 820
octobre	9 982	10 008	714 507	706 562	30 034	27 205
novembre	9 131	9 191	552 187	611 883	30 862	27 437
décembre	8 413	8 427	554 006	483 729	29 703	28 305

2006

janvier	8 678	8 658	490 927	518 773	26 693	25 355
février	8 540	8 522	542 230	492 711	27 366	24 800
mars	9 788	9 780	631 966	625 167	31 086	29 690
avril	9 387	9 371	752 458	713 484	28 837	27 520
mai	10 417	10 407	781 487	766 088	27 653	26 447
juin	10 373	10 317	803 923	745 488	24 546	22 825
juillet	10 571	10 501	973 668	812 682	26 192	21 549
août	10 096	10 165	773 456	889 131	26 946	23 497
septembre	10 377	10 430	794 516	834 963	29 816	29 407
octobre	10 134	10 137	746 602	720 990	30 608	28 395
novembre						
décembre						

(1) Trafic commercial seulement.

(2) Seulement le fret.

(3) A partir de 2002 le fret + courrier.

Transport

Activité des ports maritimes

Nombre et tonnages des navires de mer entrés (1)

	Tous les ports belges (2)				Anvers			
	Charges		Sur lest		Charges		Sur lest	
	Nombre	Tonnage	Nombre	Tonnage	Nombre	Tonnage	Nombre	Tonnage
2001	25 935	381 281	6 311	55 647	10 087	169 693	4 787	44 104
2002	25 472	392 229	6 036	54 877	10 000	173 848	4 362	41 622
2003	24 022	370 783	5 887	56 254	10 027	179 381	4 152	41 775
2004	24 291	403 459	5 563	48 182	10 754	202 655	4 111	34 971
2005	24 712	423 818	6 073	54 046	11 176	217 969	4 992	43 574

2006

janvier	1 865	33 534	415	2 976	830	17 024	314	2 190
février	1 878	33 729	402	2 809	865	17 373	318	2 163
mars	2 122	37 742	449	3 713	982	19 567	359	2 799
avril	1 998	36 355	447	3 649	968	19 745	355	2 651
mai	2 068	38 498	530	5 069	957	20 085	442	4 140
juin								
juillet								
août								
septembre								
octobre								
novembre								
décembre								

	Nieuwpoort				Gand			
	Charges		Sur lest		Charges		Sur lest	
	Nombre	Tonnage	Nombre	Tonnage	Nombre	Tonnage	Nombre	Tonnage
2001	615	647	0	1	1 884	25 388	956	3 450
2002	487	461	2	2	1 876	24 659	1 018	3 674
2003	420	381	1	1	2 044	26 739	1 058	3 927
2004	405	361	3	2	2 094	27 348	980	3 221
2005	367	321	2	2	1 954	26 751	928	3 626

2006

janvier	25	21	0	0	161	2 483	74	304
février	21	18	0	0	143	2 226	84	232
mars	39	33	0	0	167	2 478	74	362
avril	27	23	0	0	146	2 245	75	338
mai	52	50	0	0	166	2 470	86	351
juin								
juillet								
août								
septembre								
octobre								
novembre								
décembre								

(1) en 1000 tonneaux de jaugeage bruts. (2) exceptés les mouvements entre les ports belges. Source: déclaration générale à l'entrée de navires, Gemeentelijk Havenbedrijf Antwerpen, Havenbestuur Brugge-Zeebrugge, Haven Oostende, Havenbedrijf Gent

Transport

Bruges-Zeebrugge				Ostende				
Charges		Sur lest		Charges		Sur lest		
Nombre	Tonnage	Nombre	Tonnage	Nombre	Tonnage	Nombre	Tonnage	
9 308	153 358	934	10 579	4 251	32 707	45	134	2001
9 065	157 226	1 012	11 972	4 253	36 120	75	223	2002
7 239	123 308	1 136	14 140	4 582	40 989	88	363	2003
6 689	133 894	937	13 166	4 624	40 923	75	524	2004
7 653	149 428	904	10 196	4 819	35 461	1	0	2005
2006								
596	11 783	80	761	361	2 596	0	0	janvier
596	11 933	69	611	355	2 570	9	14	février
672	13 209	80	853	399	2 901	5	9	mars
616	12 251	90	1 020	359	2 617	5	8	avril
666	13 842	95	846	374	2 809	2	5	mai
								juin
								juillet
								août
								septembre
								octobre
								novembre
								décembre
Bruxelles (Y.C. Bassin industriel)				Liège				
Charges		Sur lest		Charges		Sur lest		
Nombre	Tonnage	Nombre	Tonnage	Nombre	Tonnage	Nombre	Tonnage	
231	559	83	182	63	96	86	130	2001
204	537	67	190	62	98	95	138	2002
214	540	75	191	79	122	82	118	2003
220	596	60	167	76	122	77	118	2004
234	671	48	152	83	129	40	62	2005
2006								
15	36	3	12	8	17	5	8	janvier
24	60	6	13	9	17	1	1	février
22	59	4	8	7	11	6	9	mars
24	74	5	12	8	12	5	8	avril
26	68	6	19	3	4	7	11	mai
								juin
								juillet
								août
								septembre
								octobre
								novembre
								décembre

Transport

Activité des ports maritimes

Nombre et tonnages des navires de mer sortis (1)

	Tous les ports belges (2)				Anvers			
	Charges		Sur lest		Charges		Sur lest	
	Nombre	Tonnage	Nombre	Tonnage	Nombre	Tonnage	Nombre	Tonnage
2001	23 033	344 367	6 955	78 336	10 448	155 768	4 364	56 156
2002	23 212	365 521	6 580	74 340	10 364	165 583	4 296	51 567
2003	21 631	342 931	6 502	71 749	10 196	172 735	4 374	49 597
2004	21 427	368 382	6 760	76 574	9 912	184 025	5 021	56 165
2005	21 046	352 322	7 296	79 676	10 086	193 826	5 879	64 793

2006

janvier	1 595	27 110	588	7 011	762	14 948	426	4 926
février	1 673	28 670	650	7 569	838	16 318	510	5 698
mars	1 810	31 043	682	8 521	904	17 635	531	6 378
avril	1 690	30 010	639	7 427	859	17 525	511	5 654
mei	1 768	31 795	668	8 364	884	18 329	527	6 300
juin								
juillet								
août								
septembre								
octobre								
novembre								
décembre								

	Nieuwpoort				Gand			
	Charges		Sur lest		Charges		Sur lest	
	Nombre	Tonnage	Nombre	Tonnage	Nombre	Tonnage	Nombre	Tonnage
2001	0	0	609	641	1 422	11 847	1 442	16 933
2002	1	1	488	462	1 517	12 428	1 398	15 911
2003	0	0	398	361	1 574	13 253	1 552	16 910
2004	1	1	401	353	1 461	13 192	1 613	16 909
2005	0	0	371	325	1 512	16 122	1 364	14 267

2006

janvier	0	0	24	20	107	1 124	126	1 661
février	0	0	22	19	114	1 123	106	1 297
mars	0	0	38	32	120	1 417	122	1 408
avril	0	0	28	24	116	1 305	101	1 269
mei	0	0	50	48	119	1 221	127	1 567
juin								
juillet								
août								
septembre								
octobre								
novembre								
décembre								

(1) en 1000 tonneaux de jaugeage bruts. (2) exceptés les mouvements entre les ports belges. Source: déclaration générale à l'entrée de navires, Gemeentelijk Havenbedrijf Antwerpen, Havenbestuur Brugge-Zeebrugge, Haven Oostende, Havenbedrijf Gent

Transport

Bruges-Zeebrugge				Ostende				
Charges		Sur lest		Charges		Sur lest		
Nombre	Tonnage	Nombre	Tonnage	Nombre	Tonnage	Nombre	Tonnage	
7 576	145 941	2 629	16 995	3 419	31 327	874	1 589	2001
7 632	152 789	2 380	17 364	3 526	34 853	821	1 586	2002
5 822	117 409	2 475	18 620	3 874	39 835	772	1 520	2003
5 938	132 660	1 733	15 721	4 131	40 228	517	1 251	2004
6 736	146 848	1 833	12 656	4 245	34 264	576	1 205	2005
2006								
530	11 652	158	1 089	308	2 474	53	122	janvier
515	11 515	164	1 108	300	2 420	64	165	février
580	12 699	178	1 390	350	2 798	54	112	mars
533	11 790	156	1 231	311	2 526	53	100	avril
586	13 426	187	1 241	326	2 700	50	114	mai
								juin
								juillet
								août
								septembre
								octobre
								novembre
								décembre
Bruxelles (Y.C. Bassin industriel)				Liège				
Charges		Sur lest		Charges		Sur lest		
Nombre	Tonnage	Nombre	Tonnage	Nombre	Tonnage	Nombre	Tonnage	
102	255	209	538	159	235	15	25	2001
81	240	202	501	150	224	10	17	2002
77	234	206	514	151	230	14	24	2003
90	250	194	517	130	199	14	21	2004
84	311	196	568	93	154	31	60	2005
2006								
5	24	14	37	10	16	1	2	janvier
7	16	18	48	8	13	2	3	février
6	13	16	47	11	17	4	6	mars
10	31	19	63	9	14	2	2	avril
7	18	14	39	9	13	1	1	mai
								juin
								juillet
								août
								septembre
								octobre
								novembre
								décembre

Transport

Évolution des véhicules à moteur neufs, mis en circulation

Immatriculations de véhicules à moteurs neufs mis en circulation

	Total(3)	Voitures pour personnes	Autobus et autocars	Véhicules pour le transport de marchandises	Tracteurs	Tracteurs agricoles	Motos(1) scooters, auto-scooters(2)
2000	601 659	531 640	1 150	60 261	5 521	3 087	24 685
2001	573 797	499 779	968	64 360	5 758	2 932	21 130
2002	535 300	472 830	1 080	53 322	4 649	3 419	21 554
2003	528 399	463 173	896	56 125	4 818	3 387	22 267
2004	563 334	489 262	911	63 859	5 200	4 102	25 118
2005	563 376	484 906	856	68 052	5 945	3 617	25 007
2005							
janvier	59 430	51 442	134	6 668	926	260	1 214
février	52 715	45 594	83	6 236	443	359	2 289
mars	60 803	52 518	102	7 228	557	398	2 903
avril	57 214	48 564	89	7 565	535	461	3 440
mai	48 940	41 745	56	6 311	475	353	2 784
juin	56 979	49 585	103	6 434	522	335	3 377
juillet	38 616	32 747	73	4 773	705	318	2 552
août	38 752	33 379	85	4 563	431	294	2 044
septembre	40 694	35 645	46	4 433	311	259	1 849
octobre	42 485	37 034	17	4 864	311	259	1 216
novembre	41 255	35 681	25	5 069	315	165	864
décembre	25 493	20 972	43	3 908	414	156	475
2006							
janvier	66 562	58 552	88	7 190	415	317	1 336
février	61 048	54 955	59	5 366	330	338	2 011
mars	73 593	65 540	73	7 091	368	521	3 302
avril	58 106	51 570	81	5 694	307	454	3 096
mai	57 752	51 145	78	5 759	417	353	3 342
juin	52 957	46 641	63	5 564	372	317	3 494
juillet	40 618	35 704	50	4 270	331	263	3 057
août	38 251	33 253	98	4 196	412	292	2 412
septembre	41 185	35 193	124	4 953	702	213	1 971
octobre	47 600	41 668	73	5 093	487	279	1 604
novembre	0						
décembre	0						

(1) Les vélomoteurs de 50 cc et moins, dépassant la vitesse de 40km/h sont considérés comme motos.

(2) Cylindrée maximum de 350 cm3 et poids maximum de 350 kg.

(3) Non compris: motos, scooters, auto-scooters.

Transport

Évolution des véhicules à moteur d'occasion, mis en circulation

Immatriculations de véhicules à moteur d'occasion

	Total	Voitures pour personnes	Autobus et autocars	Véhicules pour le transport de marchandises	Tracteurs	Tracteurs agricoles
2000	783 010	697 755	965	73 181	5 232	5 877
2001	774 571	687 102	1 096	75 229	4 883	6 261
2002	776 377	688 134	864	76 953	4 359	6 067
2003	759 466	667 567	1 089	80 213	4 326	6 271
2004	775 518	678 731	910	84 497	4 412	6 968
2005	758 678	660 258	745	86 346	4 085	7 244
2005						
janvier	61 565	53 391	73	7 111	413	577
février	63 236	55 037	50	7 170	337	642
mars	67 411	58 348	61	7 869	367	766
avril	68 170	59 126	57	7 827	360	800
mai	65 924	57 579	71	7 288	308	678
juin	76 613	67 296	49	8 249	319	700
juillet	60 102	52 719	24	6 502	285	572
août	62 917	54 988	107	6 877	318	627
septembre	65 146	56 472	61	7 654	394	565
octobre	59 329	51 462	62	6 967	340	498
novembre	59 431	51 787	69	6 804	318	453
décembre	48 834	42 053	61	6 028	326	366
2006						
janvier	70 650	61 433	100	7 999	439	679
février	65 471	56 936	60	7 359	370	746
mars	76 634	66 807	93	8 366	432	936
avril	63 170	55 073	61	6 842	416	778
mai	71 925	63 061	58	7 550	544	712
juin	73 984	65 261	41	7 487	477	718
juillet	63 472	56 279	48	6 198	302	645
août	62 159	54 549	115	6 503	329	663
septembre	67 586	59 460	63	7 052	384	627
octobre	68 996	60 473	59	7 492	371	601
novembre	0					
décembre	0					

Domaines statistiques

- Généralités
- Territoire et environnement
- Population
- Société
- Économie et finances
- Agriculture et activités assimilées
- Industrie
- Services, commerce et transports

Direction générale Statistique et Information économique

SPF Economie

B-1000 Bruxelles

tél. 02/548.62.45

fax 02/548.62.41

<http://statbel.fgov.be> - <http://www.economie.fgov.be>

info@statbel.economie.fgov.be

5 €*
ISSN 0771 - 0364

*Par numéro (hors frais de port): 5 € | Abonnement (hors frais de port): 50 €

Éditeur responsable: N.Demeester, rue de Louvain, 44 - B-1000 Bruxelles

Numéro d'entreprise SPF Economie, PME, Classes moyennes et Energie : 0314.595.348