

I. POPULATION*Mouvements naturels de population*

Naissances vivantes - Avril à juin 2006	4
---	---

II. ECONOMIE ET FINANCES*Indicateurs conjoncturels*

Calendrier de diffusion des indicateurs	9
Indices des prix à la production (base 2000 = 100) - Octobre 2006	10
Indices des entrées de commandes - Septembre 2006	12
Indices des permis de bâtir - Mai 2006	14

III. AGRICULTURE ET ACTIVITES ASSIMILEES

Estimation provisoire de la production des différentes cultures agricoles pour l'année de récolte 2006	19
---	----

IV. INDUSTRIE ET CONSTRUCTION*Industrie*

Statistique mensuelle de la production industrielle (NON PRODCOM) - Septembre 2006	23
Distribution d'eau - Septembre 2006	30

V. SERVICES, COMMERCE ET TRANSPORT*Commerce intérieur*

Chiffres d'affaires des grandes entreprises de distribution (base 1995 = 100) - Août 2006	34
---	----

Vous pouvez trouver dans cette publication les statistiques **les plus récentes** dans les domaines suivants: environnement, population, société, économie et finances, agriculture et activités assimilées, industrie, services, commerce et transports.

De plus notre site :: <http://statbel.fgov.be> présente une sélection de statistiques mises à jour quotidiennement.

Les publications peuvent être commandées en effectuant un versement au C.C.P. n° 679-2005886-23 de la Direction générale Statistique et Information économique

Pour plus de renseignements :
Direction générale Statistique et
Information économique
Rue de Louvain, 44 - 1000 Bruxelles
Tél. : 02/548.63.65 - Fax : 02/548.63.67

LIEGE

Bd de la Sauvenière, 73-75 - 4000 Liège
Tél. : 04/223.84.10
Fax : 04/222.49.94

GAND

Coupure Rechts, 620 - 9000 Gand
Tél.:09/267.27.27/30/31
Fax : 09/267.27.29

CHARLEROI

Bd Audent 14/5 - 6000 Charleroi
Tél. : 071/27.44.14
Fax : 071/27.44.19

ANVERS

Italiëlei 124, Bus 85 - 2000 Anvers
Tél. : 03/229.07.07
Fax : 03/233.28.30

SIGNES CONVENTIONNELS

Les renseignements ne sont pas disponibles	..
0 ou inférieur à la moitié de l'unité utilisée	-
Chiffres provisoires	(*)
La virgule est employée pour séparer les unités des décimales	

Editeur responsable : N. DEMEESTER

Droits d'auteurs réservés

La reproduction du contenu de cette publication, qu'elle soit intégrale ou partielle, dans la forme originale ou remaniée, est interdite sauf autorisation écrite de la Direction générale Statistique et Information économique.

L'utilisation du contenu de cette publication, à titre explicatif ou justificatif, dans un article, un compte rendu ou un livre, est autorisée, moyennant indication claire et précise de la source.

Population

Mouvements naturels

de la population

Population

Naissances vivantes (y compris les enfants nés vivants mais présentés sans vie)

Estimations par province (1)

Périodes	Anvers	Brabant Flamand	Brabant Wallon	Flandre Occiden- tale	Flandre Orien- tale	Hainaut	Liège	Limbourg	Luxem- bourg	Namur
Avril 2006	1.552	861	332	964	1.172	1.120	871	705	229	448
Avril 2005	1.472	889	370	926	1.229	1.172	976	676	250	448
<i>Avril 2006 / Avril 2005 en % (2)</i>	105	97	90	104	95	96	89	104	92	100
Janvier à avril 2006	6.186	3.534	1.419	3.885	4.955	4.598	3.757	2.757	1.010	1.788
Janvier à avril 2005	6.004	3.636	1.359	3.829	4.901	4.744	3.855	2.635	993	1.735
<i>Janvier à avril 2006 / Janvier à avril 2005 en % (2)</i>	103	97	104	101	101	97	97	105	102	103

Estimations par région (1)

Périodes	Belgique	Région de Bruxelles-Capitale	Région flamande	Région wallonne
Avril 2006	9.556	1.302	5.254	3.000
Avril 2005	9.682	1.274	5.192	3.216
<i>Avril 2006 / Avril 2005 en % (2)</i>	99	102	101	93
Janvier à avril 2006	39.132	5.243	21.317	12.572
Janvier à avril 2005	38.675	4.984	21.005	12.686
<i>Janvier à avril 2006 / Janvier à avril 2005 en % (2)</i>	101	105	101	99

(1) Les chiffres des deux années ont été estimés par comparaison avec les chiffres définitifs des naissances de droit (suivant domicile de la mère) des années 1995, 1996, 1997.

(2) La valeur du rapport ne peut être interprétée qu'au niveau de la province ou de la région. Il est donc hasardeux de vouloir comparer des provinces ou des régions entre elles puisqu'il n'est pas tenu compte des effets de structure (par exemple: la répartition du nombre de mères susceptibles d'avoir des enfants).

Population

Naissances vivantes (y compris les enfants nés vivants mais présentés sans vie)

Estimations par province ⁽¹⁾

Périodes	Anvers	Brabant Flamand	Brabant Wallon	Flandre Occiden- tale	Flandre Orien- tale	Hainaut	Liège	Limbourg	Luxem- bourg	Namur
Mai 2006	1.649	930	376	985	1.342	1.186	1.050	718	293	527
Mai 2005	1.538	934	366	937	1.179	1.138	962	709	227	425
<i>Mai 2006 / Mai 2005 en % (2)</i>	107	100	103	105	114	104	109	101	129	124
Janvier à mai 2006	7.835	4.464	1.795	4.870	6.297	5.784	4.807	3.475	1.303	2.315
Janvier à mai 2005	7.542	4.570	1.725	4.766	6.080	5.882	4.817	3.344	1.220	2.160
<i>Janvier à mai 2006 / Janvier à mai 2005 en % (2)</i>	104	98	104	102	104	98	100	104	107	107

Estimations par région ⁽¹⁾

Périodes	Belgique	Région de Bruxelles-Capitale	Région flamande	Région wallonne
Mai 2006	10.438	1.382	5.624	3.432
Mai 2005	9.744	1.329	5.297	3.118
<i>Mai 2006 / Mai 2005 en % (2)</i>	107	104	106	110
Janvier à mai 2006	49.570	6.625	26.941	16.004
Janvier à mai 2005	48.419	6.313	26.302	15.804
<i>Janvier à mai 2006 / Janvier à mai 2005 en % (2)</i>	102	105	102	101

(1) Les chiffres des deux années ont été estimés par comparaison avec les chiffres définitifs des naissances de droit (suivant domicile de la mère) des années 1995, 1996, 1997.

(2) La valeur du rapport ne peut être interprétée qu'au niveau de la province ou de la région. Il est donc hasardeux de vouloir comparer des provinces ou des régions entre elles puisqu'il n'est pas tenu compte des effets de structure (par exemple: la répartition du nombre de mères susceptibles d'avoir des enfants).

Population

Naissances vivantes (y compris les enfants nés vivants mais présentés sans vie)

Estimations par province ⁽¹⁾

Périodes	Anvers	Brabant Flamand	Brabant Wallon	Flandre Occiden- tale	Flandre Orien- tale	Hainaut	Liège	Limbourg	Luxem- bourg	Namur
Juin 2006	1.658	901	342	957	1.242	1.241	950	758	289	498
Juin 2005	1.512	947	353	920	1.250	1.137	945	676	238	462
<i>Juin 2006 / Juin 2005 en % (2)</i>	110	95	97	104	99	109	101	112	121	108
Janvier à juin 2006	9.493	5.365	2.137	5.827	7.539	7.025	5.757	4.233	1.592	2.813
Janvier à juin 2005	9.054	5.517	2.078	5.686	7.330	7.019	5.762	4.020	1.458	2.622
<i>Janvier à juin 2006 / Janvier à juin 2005 en % (2)</i>	105	97	103	102	103	100	100	105	109	107

Estimations par région ⁽¹⁾

Périodes	Belgique	Région de Bruxelles-Capitale	Région flamande	Région wallonne
Juin 2006	10.170	1.334	5.516	3.320
Juin 2005	9.734	1.294	5.305	3.135
<i>Juin 2006 / Juin 2005 en % (2)</i>	104	103	104	106
Janvier à juin 2006	59.740	7.959	32.457	19.324
Janvier à juin 2005	58.153	7.607	31.607	18.939
<i>Janvier à juin 2006 / Janvier à juin 2005 en % (2)</i>	103	105	103	102

(1) Les chiffres des deux années ont été estimés par comparaison avec les chiffres définitifs des naissances de droit (suivant domicile de la mère) des années 1995, 1996, 1997.

(2) La valeur du rapport ne peut être interprétée qu'au niveau de la province ou de la région. Il est donc hasardeux de vouloir comparer des provinces ou des régions entre elles puisqu'il n'est pas tenu compte des effets de structure (par exemple: la répartition du nombre de mères susceptibles d'avoir des enfants).

Economie et finances
Indicateurs conjoncturels

Calendrier de diffusion des indicateurs

Les indices sont disponibles le jour indiqué à 0 heure sur notre site <http://statbel.fgov.be>

Disponible le	Indicateur	Période de référence	Périodicité
Novembre 2006			
29	Indice trimestriel du coût de la main-d'œuvre	4ème trimestre 2006	trimestrielle
29	Faillites	septembre 2006	mensuel
29	Indices des prix à la consommation (*)	novembre 2006	mensuel
30	Indices du chiffre d'affaires - Prodcop	septembre 2006	mensuel
30	Indices des salaires Indice des salaires horaires	octobre 2006	mensuel
Decembre 2006			
7	Indices de la production	octobre 2006	trimestrielle
7	Indices des salariés	septembre 2006	mensuel
7	Indices des heures travaillées	septembre 2006	mensuel
7	Indices de la masse salariale	3ème trimestre 2006	mensuel
14	Indices des entrées de commandes	octobre 2006	mensuel
14	Faillites	novembre 2006	mensuel
15	Indice trimestriel du coût de la main-d'œuvre	1er trimestre 2006	trimestrielle
21	Indices des prix à la production	novembre 2006	mensuel
21	Permis de bâtir	juin - septembre 2006	mensuel
21	Indices du chiffre d'affaires - Prodcop	octobre 2006	mensuel
21	Indice du chiffre d'affaires selon les déclarations à la TVA	septembre 2006	mensuel
21	Indice des investissements selon les déclarations à la TVA	septembre 2006	mensuel
22	Indices des prix à la consommation (*)	decembre 2006	mensuel
23	Indices du commerce de détail	septembre 2006	mensuel

(*)Disponibles à 12h00, après la réunion de la Commission de l'Indice.
Ce calendrier peut être également envoyé séparément, sur demande
(Tel. 02/548.67.94 - Fax. 02/548.62.41)

Octobre 2006: Indice des prix à la production + 0,1%

En octobre 2006, par rapport au mois précédent, **l'indice des prix à la production de l'industrie à l'exclusion de la construction** a augmenté de 0,1%. Une ventilation de ce chiffre entre l'énergie et les autres secteurs, donne un statu quo pour l'énergie et une augmentation de 0,2% pour l'industrie à l'exclusion de l'énergie. Une subdivision plus poussée de l'industrie à l'exclusion de l'énergie, montre +0,3% pour les biens intermédiaires, à l'exclusion de l'énergie, +0,0% pour les biens d'investissement, -0,2% pour les biens de consommation durables et -0,2% pour les biens de consommation non durables.

En subdivisant l'indice général des indices des prix à la production selon la destination, on constate une augmentation de 0,1% pour le marché intérieur et un accroissement de 0,2% pour les marchés extérieurs.

Par rapport à octobre de l'année précédente, l'indice des prix à la production de l'industrie à l'exclusion de la construction a augmenté de 5,7%. L'indice des prix à la production pour le marché intérieur a augmenté de 5,9%, pour les marchés extérieurs, on observe une augmentation de 5,0%.

Prochain communiqué de presse : **21/12/2006**

*

* *

*Reproduction autorisée moyennant indication de la source : **SPF Economie – Div. Statistique***

Plus d'informations sur la conjoncture !

⇒ pour une vue globale de la conjoncture en Belgique et en Europe, consultez le portail conjoncturel (en 4 langues) :

<http://statbel.fgov.be/indicators>

⇒ Tous les renseignements méthodologiques peuvent être obtenus auprès de l'Unité Conjoncture.

⇒ Outre les indices des prix à la production, nous calculons beaucoup d'autres indicateurs : indices des heures travaillées, nouvelles commandes, masse salariale, nombre d'employés, coût de matériaux, prix à la production, permis de bâtir, chiffre d'affaires, etc.

Indicateurs conjoncturels – Communiqué de presse

Indices bruts (2000=100)

Ensemble de l'industrie, à l'exclusion de la construction
Evolution des prix de la production écoulee

Marché global													
	Jan	Fév	Mars	Avril	Mai	Juin	Juil	Août	Sept	Oct	Nov	Déc	Année
2004	101,9	102,7	103,1	103,6	104,3	104,4	105,1	105,5	105,9	106,4	106,4	106,2	104,6
2005	107,1	107,1	107,0	107,1	106,8	106,9	107,1	107,3	107,4	108,1	107,9	108,9	107,4
2006	110,1	110,4	111,4	112,3	112,8	113,4	113,8	113,6	114,0	114,2			

Marché intérieur													
	Jan	Fév	Mars	Avril	Mai	Juin	Juil	Août	Sept	Oct	Nov	Déc	Année
2004	103,6	104,7	105,5	106,6	107,2	107,5	108,3	108,7	108,8	109,8	109,5	109,2	107,5
2005	110,6	110,1	109,9	109,7	109,4	109,4	109,4	109,5	109,5	109,9	110,0	110,8	109,8
2006	112,4	112,8	113,7	114,5	114,8	115,6	115,8	115,8	116,3	116,3			

Marché extérieur													
	Jan	Fév	Mars	Avril	Mai	Juin	Juil	Août	Sept	Oct	Nov	Déc	Année
2004	100,3	100,7	100,6	100,9	101,4	101,4	102,0	102,3	102,8	102,9	103,1	103,1	101,8
2005	103,7	104,0	104,0	104,2	104,0	104,1	104,4	104,7	104,7	105,5	105,2	106,2	104,6
2006	107,1	107,3	108,2	109,3	109,7	110,0	110,5	110,3	110,6	110,8			

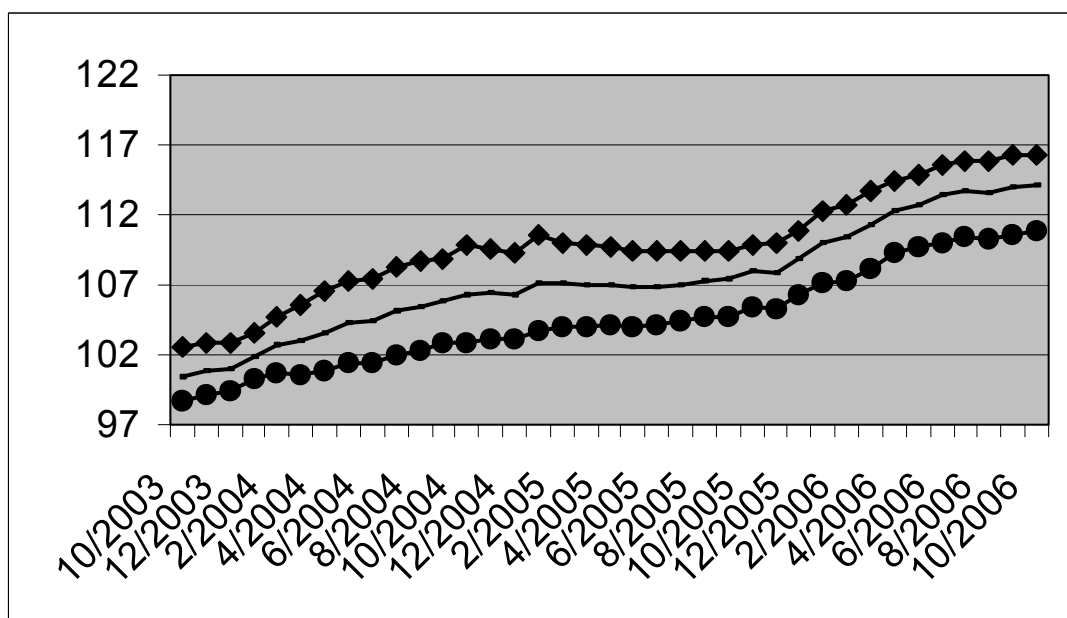
Indices bruts (2000=100)

Ensemble de l'industrie, à l'exclusion de la construction

Marché global

Marché intérieur

Marché extérieur



Branches d'activité / Grands regroupements industriels	Global	Inter.	Exter.
Ensemble de l'industrie, à l'exclusion de la construction	↗	↗	↗
Energie.	↘	↗	↘
Ensemble de l'industrie, à l'exclusion de l'énergie	↗	↗	↗
Biens intermédiaires	↗	↘	↗
Biens d'investissement	↗	↗	→
Biens de consommation durables	→	↗	→
Biens de consommation non-durables	↗	→	↗
Industries extractives	→	→	→
Industries agricoles et alimentaires	↗	↗	↗
Textile, habillement, cuir et chaussure	↗	→	↗
Papier et carton; édition et imprimerie	↗	↗	↗
Industrie chimique, du caoutchouc et des plastiques	↗	↗	↗
Fabrications métalliques	↘	↗	↘
Cokéfaction, raffinage et industries nucléaires	→	→	→
Produits minéraux non métalliques	↗	↗	→
Métallurgie	↗	↗	↗
Meubles	→	→	→
Électricité	↘	↘	↘

Indices bruts

↗↗ > 1%
 ↗ 0.2% à 1%
 → -0.2% à 0.2%
 ↘ -1% à -0.2%
 ↘↘ < -1%

Comparaison des trois derniers mois avec les trois mois précédents

Indicateurs conjoncturels – Communiqué de presse

Septembre 2006* : entrées de commandes industrie : -0,5% ; construction : +3,4%

Comparé aux trois mois précédents, l'indice désaisonnalisé pour la Belgique pour les **entrées de commandes** dans l'industrie produisant sur commande des trois derniers mois a diminué de 0,5% ; dans la construction, l'augmentation est de 3,4%.

La **tendance** des trois derniers mois comparés aux trois mois précédents, montre une légère hausse (+0,3%) pour le Royaume. Au niveau régional, les entrées de commandes en Flandre ont augmenté de 0,8% ; en Wallonie, on constate une augmentation de 2,7%**.

En ce qui concerne les secteurs principaux, l'évolution de la tendance est de +1,5% pour l'industrie chimique, de +0,5% pour les fabrications métalliques et de +3,7% pour la construction.

Prochain communiqué de presse : **14/12/2006**

*
* *

*Reproduction autorisée moyennant indication de la source: **SPF Economie –Direction générale Statistiques***

Plus d'informations sur la conjoncture !

⇒ pour une vue globale de la conjoncture en Belgique et en Europe, consultez le portail conjoncturel (en 4 langues) :

<http://statbel.fgov.be/indicators>

⇒ Tous les renseignements méthodologiques peuvent être obtenus auprès de l'Unité Conjoncture.

⇒ Il est possible d'obtenir des données sur les nouvelles commandes plus détaillées (par sous-secteur, par région) ou traitées de façon plus approfondie (par ex : désaisonnalisées), soit ponctuellement soit en s'abonnant.

⇒ Outre les indices des nouvelles commandes, nous calculons beaucoup d'autres indicateurs : indices des heures travaillées, la production, masse salariale, nombre d'employés, etc.

** hausse en % au cours des trois derniers mois, jusqu'à septembre 2006 compris, par rapport au trimestre précédent, valeurs corrigées des variations saisonnières*

*** les programmes de désaisonnalisation et calcul de tendance considèrent chaque série en soi ; de ce fait, il est possible que l'addition des résultats partiels (des régions ou des types de produits) ne corresponde pas avec les résultats globaux.*

Indicateurs conjoncturels – Communiqué de presse

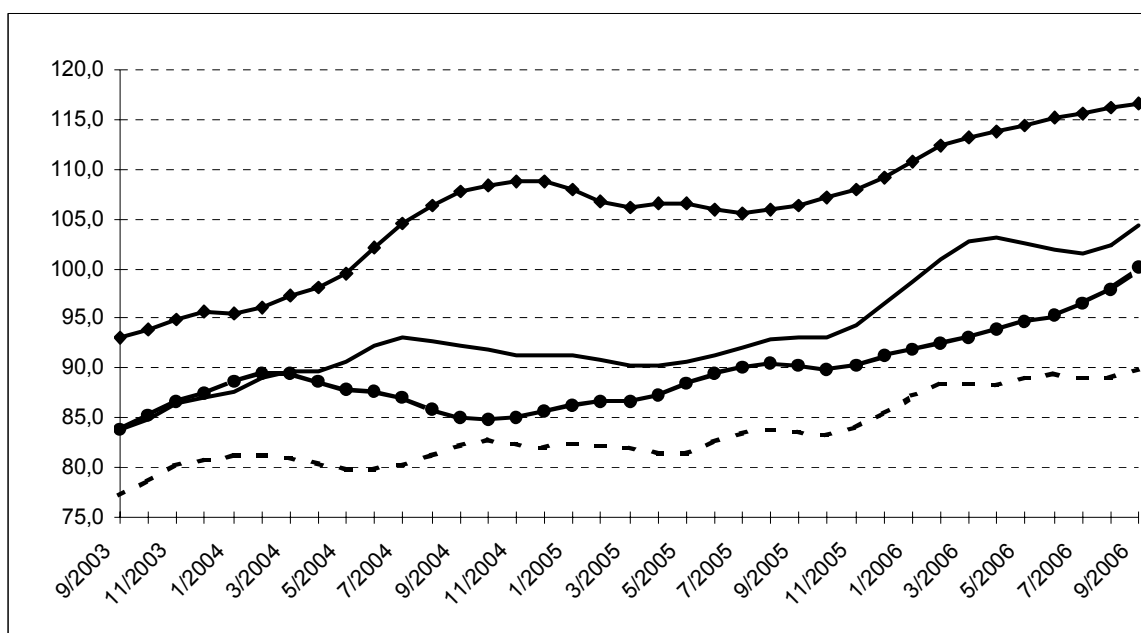
Nouvelles commandes

**Indices bruts
(2000=100)**
Indices de volume des
entrées de commandes

	Jan	Fév	Mars	Avril	Mai	Juin	Juil	Août	Sept	Oct	Nov	Déc	Année
Industrie produisant sur commande													
2005	90,3	90,7	103,0	94,1	87,0	100,4	77,7	83,8	101,5	94,7	97,5	94,5	92,9
2006	97,2	102,4	121,9	102,6	105,5	110,6	89,8	93,4	111,2				
Construction													
2005	78,6	84,3	91,5	82,5	91,8	99,4	67,6	95,4	98,6	89,2	89,1	99,0	88,9
2006	84,6	86,3	96,0	97,5	95,1	107,6	70,4	90,4	114,5				
Indices désaisonnalisés													
Après élimination des variations saisonnières													
Industrie produisant sur commande													
2005	93,9	92,0	92,3	91,1	89,8	92,0	90,2	93,9	94,7	90,8	96,7	97,2	92,9
2006	101,1	103,9	106,7	105,3	104,4	103,2	103,2	102,8	105,3				
Construction													
2005	86,2	91,6	81,1	85,1	90,1	90,6	91,0	93,1	90,6	86,7	88,0	93,5	89,0
2006	91,8	93,6	89,0	98,5	92,1	95,1	96,4	90,9	108,0				

Tendance
Ensemble de l'industrie ;
après élimination des
variations saisonnières et
accidentelles

Industrie et construction :
—
Fabrications métalliques :
- - -
Chimie :
◆
Construction :
●



Evolution de la tendance
Comparaison des trois
derniers mois avec les trois
mois précédents

↗↗ > 2.5%
↗ 0.5% à 2.5%
→ -0.5% à 0.5%
↘ -2.5% à -0.5%
↘↘ < -2.5%

Branches d'activité	Belgique	Flandre	Wallonie	Bruxelles
Industrie et construction produisant sur commande	→	↗	↗↗	↗
Industrie produisant sur commande	→	↗	↗	↘
Textile et habillement	↗↗	↗	↗↗	↘↘
Textile	↗	↗	↘	↘↘
Habillement et fourrures	↗↗	↗	↗↗	↘↘
Papier et carton	↘	↘	↘	↘↘
Industrie chimique	↗	↗	↘	
Métallurgie	↗↗	↗↗	↘↘	
Fabrications métalliques	→	→	↗↗	↘↘
Travail des métaux	↗	↗	↘	↗
Machines et équipements	↗	↘	↗↗	↘
Equipements électriques et électroniques	↘	↘	↗↗	↘
Matériel de transport	↗	↗	↗↗	
Construction	↗↗	↗	↗	↗↗

Mai 2006* : Permis de bâtir logements neufs -5,5%

L'indice désaisonnalisé du nombre de permis de bâtir octroyés pour des **logements neufs destinés à des ménages privés** montre une baisse de 5,5%. Une ventilation d'après le type de logement donne une augmentation de 0,7% pour les **maisons unifamiliales** et une augmentation de 2,5% pour les **appartements**. Le volume de la **construction neuve non résidentielle** diminue de 0,9%.

Pour la **rénovation de bâtiments résidentiels**, on note une baisse de 21,7% des permis octroyés.

L'évolution de la **tendance** des trois derniers mois par rapport aux trois mois précédents est de -0,6% pour les **logements neufs destinés à des ménages privés** (+1,7% pour les **maisons unifamiliales** et +3,4% pour les **appartements**) et de +1,9% pour le volume de la **construction neuve non résidentielle**. Pour la **rénovation de bâtiments résidentiels**, l'évolution est de -8,5%.

Sur la page suivante, vous trouverez les tableaux et graphiques annexes.

*
* *

*Reproduction autorisée moyennant indication de la source: **SPF Economie – Direction générale Statistiques***

Plus d'informations sur la conjoncture !

⇒ pour une vue globale de la conjoncture en Belgique et en Europe, consultez le portail conjoncturel (en 4 langues) sur Internet :

<http://statbel.fgov.be/indicators>

⇒ Tous les renseignements méthodologiques au sujet des chiffres peuvent être obtenus l'Unité Conjoncture.

⇒ Il est possible d'obtenir des données sur les permis de bâtir plus détaillées (par sous-secteur, par région) ou traitées de façon plus approfondie (par ex : désaisonnalisées), ponctuellement ou mensuellement (sur base d'abonnement).

⇒ En plus d'indices des permis de bâtir, nous disposons de beaucoup d'autres indicateurs : indices de la production, nouvelles commandes, masse salariale, nombre d'employés, heures prestées, prix à la production, chiffre d'affaires, coût de matériaux, ...

**(hausse en % au cours des trois derniers mois, jusqu'à mai 2006 compris, par rapport au trimestre précédent, valeurs corrigées des variations saisonnières)*

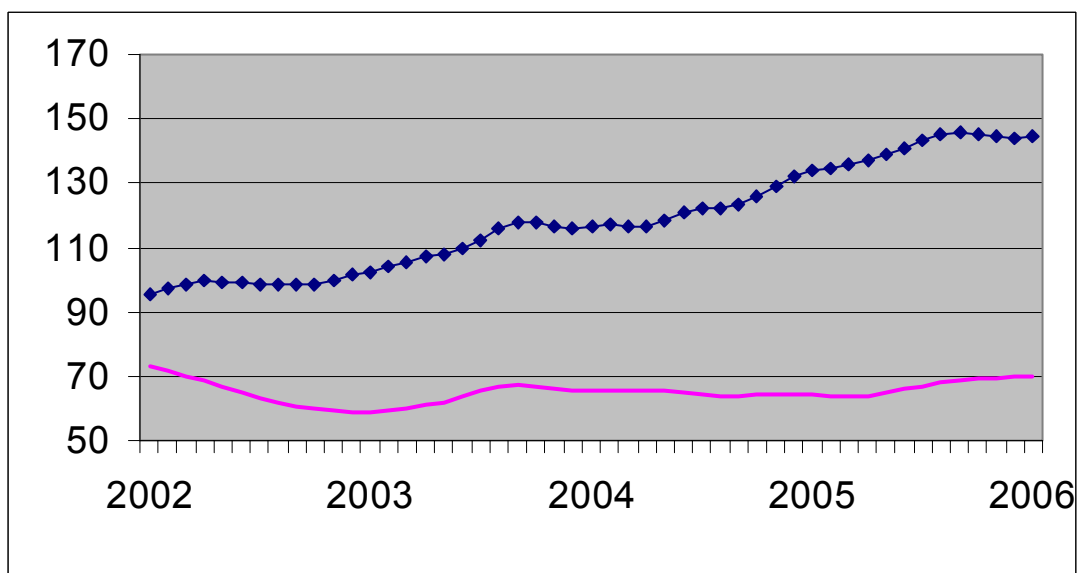
Indicateurs conjoncturels – Communiqués de presse

**Indices bruts
(2000=100)**
Permis de bâtir

	Jan	Fév	Mars	Avril	Mai	Juin	Juil	Août	Sept	Oct	Nov	Déc	Année
Bâtiments d'habitation (nombre de nouveaux bâtiments)													
2005	101,7	112,4	121,5	125,9	132,8	130,1	104,2	114,1	114,6	120,0	110,4	128,2	118,0
2006	155,2	121,8	134,8	102,1	131,5								
Bâtiments d'habitation (nombre de nouveaux logements)													
2005	115,2	123,6	145,8	137,4	160,9	155,0	116,2	138,1	144,0	131,3	125,6	156,3	137,5
2006	160,9	138,7	171,0	135,4	154,1								
Bâtiments d'habitation (nombre de bâtiments renoués)													
2005	97,4	107,7	118,2	122,5	127,2	125,3	100,4	108,2	108,7	115,6	105,5	121,9	113,2
2006	151,2	115,1	125,9	96,7	124,8								
Bâtiments non résidentiels (volume des nouveaux bâtiments)													
2005	56,2	56,6	75,0	73,1	69,9	71,1	56,8	60,9	66,2	73,5	59,6	70,1	65,8
2006	61,7	66,9	78,6	63,7	80,3								

Tendance

Après élimination
des variations
saisonnnières et
accidentelles



Volume des
bâtiments non
résidentiels

Nombre de
logements



Evolution de la tendance

Comparaison des
trois derniers mois
avec les trois mois
précédents

↗↗ > 5%
↗ 1% à 5%
→ -1% à 1%
↘ -5% à -1%
↘↘ < -5%

BE : Belgique
VL : Flandre
WA : Wallonie
BR : Bruxelles

Evolution de la tendance	BE	VL	WA	BR
Nombre de nouveaux logements	→	↗	→	↘
Nombre de nouveaux bâtiments	↘↘	↘	↗	↘↘
Nombre de nouveaux bâtiments avec un logement	↗	↘	→	↘↘
Nombre d'appartements	↗	↗	↘	↗↗
Bâtiments d'habitation - surface habitable	↘	→	↗	↗
Nombre de nouveaux bâtiments non résidentiels	↘	→	↘	↗↗
Bâtiments non résidentiels - Volume	↗	→	↗↗	↗
Nombre de bâtiments résidentiels renoués	↘↘	↘	↗	↗
Nombre de bâtiments non résidentiels renoués	↗	↗	→	↘

Agriculture et activités assimilées

Agriculture

Estimation provisoire de la production des cultures agricoles pour l'année de récolte 2006

Résultats pour la Belgique

	Nature de la récolte	Superficie (ha)	Rendement (100 kg/ha)	Production (tonnes)
Céréales pour le grain				
Froment d'hiver	grain	195.274	80,2	1.566.097
Froment de printemps	grain	2.988	58,0	17.330
Epeautre	grain	9.148	61,3	56.077
Seigle	grain	541	44,1	2.386
Orge de brasserie	grain	2.591	56,9	14.743
Orge d'hiver	grain	41.563	77,9	323.776
Orge de printemps	grain	4.312	41,9	18.067
Avoine	grain	5.176	45,0	23.292
Triticale	grain	7.255	62,4	45.271
Maïs grain récolté humide	grain	29.531	103,9	306.827
Maïs grain récolté sec	grain	27.435	87,6	240.331
Autres céréales	grain	597	40,3	2.406
Cultures industrielles				
Plants de pommes de terre	tubercules	2.561	213,8	54.754
Pommes de terre hâtives	tubercules	12.051	312,1	376.112
Pommes de terre de conservation - Bintje	tubercules	37.997	386,2	1.467.444
Pommes de terre de conservation - autres variétés	tubercules	14.225	393,7	560.038
Betteraves sucrières	racines	82.665	645,3	5.334.372
Chicorée pour l'inuline	racines	8.731	409,5	357.534
Chicorée à café	racines	123	440,0	5.412
Lin	paille	15.778	52,6	82.992
	grain		12,6	19.880
Colza	grain	9.618	32,9	31.643
Navette	grain	24	14,7	35
Tabac	feuilles séchées	17	33,9	58
Houblon	cônes secs	213	20,0	426
Haricots verts de conserve	gousses fraîches	6.223	90,1	56.069
Pois verts de conserve	grain frais	9.426	55,2	52.032

Industrie et construction

Industrie

NON-PRODCOM - Introduction

Introduction

Pour diverses raisons les statistiques de certains secteurs (énergie, récupération, distribution d'eau, abattoirs, laiteries, sidérurgie) sont encore collectées selon l'ancien système.

Le nombre de variables collectées varie d'une statistique à l'autre.

Une statistique mensuelle spécifique existe uniquement pour le coke, le pétrole, l'eau, la construction ainsi que pour certains secteurs tels que la sidérurgie, le gaz et l'électricité, dont la collecte des données est effectuée par les fédérations.

Pour les autres secteurs (abattoirs, laiteries, traitement des combustibles nucléaires et récupération de métaux, de textile, de papier et de produits chimiques), il existe des données sur le personnel et le chiffre d'affaires. En outre, il existe d'autres statistiques spécifiques pour les abattoirs et les laiteries dans la section des statistiques agricoles.

Nace	Description	Commentaire
10.10	Récupération de charbon des terrils	Etablissements occupant 10 ouvriers ou plus.
15.11	Abattoirs du gros bétail	Etablissements occupant 10 ouvriers ou plus.
15.51	Fabrication de produits laitiers	Etablissements occupant 10 ouvriers ou plus.
23.10	Cokéfaction	Pas de seuil.
23.20	Raffinage de pétrole	Pas de seuil.
23.3	Traitement des combustibles nucléaires	Etablissements occupant 10 ouvriers ou plus.
27.10	Sidérurgie et fabrication de ferro-alliages	Source: Fédération Pas de seuil.
37.1	Récupération de matières métalliques recyclables	Etablissements occupant 10 ouvriers ou plus.
37.2	Récupération du papier, du textile, des matières chimiques et des matériaux de construction	Etablissements occupant 10 ouvriers ou plus.
40.10	Production et distribution d'électricité	Source: Fédération Pas de seuil.
40.20	Production et distribution de gaz	Source: Fédération Pas de seuil.
41.0	Captage, épuration et distribution d'eau	Pas de seuil.
45	Construction	Source: Statistique mensuelle de la construction Entreprises occupant 10 personnes ou plus.

NON-PRODCOM - Chiffre d'affaires

Le chiffre d'affaires (1) dans certaines branches d'activité (chiffres provisoires)

Code NACE	Description	2005		2005	2006	
		Novembre	Décembre		Janvier	Février
10.1A	Récupération du charbon des terrils					
15.1A	Abattage du gros bétail	78 983	79 601	846 309	69 493	68 394
15.51	Fabrication de produits laitiers	236 004	239 132	2 883 979	225 856	230 429
23.10	Cokéfaction	10 307	5 545	56 432	8 486	3 958
23.20	Raffinage de pétrole	1 252 402	1 186 855	12 397 991	1 157 584	1 140 939
23.30	Elaboration et transformation de matières nucléaires	13 359	14 097	193 854	16 336	16 083
37.10	Récupération de matières métalliques recyclables	72 347	62 014	871 412	82 654	87 812
37.2	Récupération de matières non métalliques recyclables	52 177	48 336	596 842	60 166	52 521
37.21	Récupération du papier	8 652	9 966	103 671	8 391	8 690
37.22	Récupération du textile	6 859	5 875	72 963	5 951	6 507
37.23	Récupération des matières chimiques	34 407	30 928	398 796	44 278	35 786
37.24	Recupération des matériaux de construction	2 260	1 568	21 413	1 547	1 538
41	Captage, épuration et distribution d'eau	90 844	112 753	1 135 844	81 628	99 118

(1) Chiffre d'affaires uniquement pour les établissements occupant 20 personnes ou plus.

NON-PRODCOM - Chiffre d'affaires

en 1 000 €)

Mars	Avril	Mai	Juin	Juillet	Août	Septembre	Code NACE
						206	10.1A
80 031	68 902	76 313	77 889	63 917	79 036	72 241	15.1A
260 903	232 981	247 886	241 633	211 592	236 298	242 343	15.51
2 454	3 983	2 922	4 710	6 227	5 961		23.10
1 294 554	1 334 923						23.20
9 351	26 057	10 237	8 070	4 214	19 598	11 353	23.30
105 968	94 605	91 944	112 804	83 676	72 212	107 014	37.10
54 801	52 622	56 785	60 026	47 631	48 418	55 589	37.2
10 477	9 940	10 055	10 753	8 636	9 502	11 051	37.21
7 440	6 382	7 554	9 886	5 608	5 099	8 082	37.22
35 020	34 099	36 672	37 209	30 984	31 863	34 699	37.23
1 865	2 202	2 504	2 178	2 404	1 954	1 758	37.24
106 017	102 617	98 402	118 394	103 049	111 850	107 651	41

NON-PRODCOM - Emploi, heures et Salaires

Emploi, heures et salaires dans certaines branches d'activité (chiffres)

Code NACE	Description		2005		2005	2006
			Novembre	Décembre		Janvier
10.1A	Récupération du charbon des terrils	Nbre d'ouvriers	42	42	41	42
		Nbre d'employés	21	21	20	21
		Total	63	63	61	63
		Nbre d'heures (1)	7 379	6 602	7 167	7 522
		Salaires trimestriels (2)				
15.1A	Abattage du gros bétail	Nbre d'ouvriers	1 683	1 688	1 713	1 678
		Nbre d'employés	244	235	247	239
		Total	1 927	1 923	1 960	1 917
		Nbre d'heures (1)	233 367	232 033	237 093	243 202
		Salaires trimestriels (2)		11 688	39 327	
15.51	Fabrication de produits laitiers	Nbre d'ouvriers	3 545	3 545	3 590	3 545
		Nbre d'employés	1 928	1 944	1 938	1 978
		Total	5 473	5 489	5 529	5 523
		Nbre d'heures (1)	657 563	626 074	669 346	730 422
		Salaires trimestriels (2)		49 165	167 662	
23.10	Cokéfaction	Nbre d'ouvriers	601	611	602	606
		Nbre d'employés	77	78	77	79
		Total	678	689	679	685
		Nbre d'heures (1)	83 555	79 229	81 563	86 025
		Salaires trimestriels (2)		6 596	24 477	
23.20	Raffinage de pétrole	Nbre d'ouvriers	470	470	466	433
		Nbre d'employés	1 545	1 548	1 516	1 591
		Total	2 015	2 018	1 982	2 024
		Nbre d'heures (1)	282 079	263 634	276 731	290 322
		Salaires trimestriels (2)		40 608	152 420	
23.30	Elaboration et transformation de matières nucléaires	Nbre d'ouvriers	312	313	316	287
		Nbre d'employés	827	823	838	818
		Total	1 139	1 136	1 154	1 105
		Nbre d'heures (1)	145 368	124 571	142 006	146 084
		Salaires trimestriels (2)		12 816	50 546	
37.10	Récupération de matières métalliques recyclables	Nbre d'ouvriers	918	918	916	938
		Nbre d'employés	212	212	210	223
		Total	1 130	1 130	1 127	1 161
		Nbre d'heures (1)	141 729	125 705	142 543	159 397
		Salaires trimestriels (2)		7 194	24 901	
37.2	Récupération de matières non métalliques recyclables	Nbre d'ouvriers	1 652	1 659	1 639	1 626
		Nbre d'employés	416	411	409	413
		Total	2 068	2 070	2 048	2 039
		Nbre d'heures (1)	265 096	229 362	261 775	275 563
		Salaires trimestriels (2)		11 021	37 224	
37.21	Récupération du papier	Nbre d'ouvriers	479	482	467	452
		Nbre d'employés	114	112	107	108
		Total	593	594	574	560
		Nbre d'heures (1)	72 659	68 891	72 899	77 593
		Salaires trimestriels (2)		3 147	9 987	
37.22	Récupération du textile	Nbre d'ouvriers	492	498	488	501
		Nbre d'employés	65	64	62	66
		Total	557	562	551	567
		Nbre d'heures (1)	71 755	58 851	67 299	71 194
		Salaires trimestriels (2)		2 793	9 097	
37.23	Récupération des matières chimiques	Nbre d'ouvriers	512	508	520	504
		Nbre d'employés	200	198	202	203
		Total	712	706	723	707
		Nbre d'heures (1)	94 101	79 643	95 468	100 712
		Salaires trimestriels (2)		4 482	16 150	
37.24	Recupération des matériaux de construction	Nbre d'ouvriers	169	171	163	169
		Nbre d'employés	37	37	36	36
		Total	206	208	199	205
		Nbre d'heures (1)	26 581	21 977	26 108	26 064
		Salaires trimestriels (2)		599	1 990	

(1) Jusque décembre 1998 heures-ouvriers, à partir de janvier 1999 heures prestées par les travailleurs (employés et ouvriers).

(2) Salaires et traitements bruts des travailleurs en 1 000 € (uniquement pour les établissements occupant 20 personnes ou plus sauf pour la construction à partir de 1998).

NON-PRODCOM - Emploi, heures et Salaires

provisoires)

Février	Mars	Avril	Mai	Juin	Juillet	Août	Septembre	Code NACE
44	46	46	44	44	43	43	41	10.1A
21	20	20	20	19	20	19	19	
65	66	66	64	63	63	62	60	
7 084	8 217	7 017	7 324	7 487	4 521	6 764	7 817	
1 669	1 607	1 644	1 630	1 637	1 638	1 594	1 574	15.1A
238	228	226	225	228	228	221	221	
1 907	1 835	1 870	1 855	1 865	1 866	1 815	1 795	
225 957	251 121	204 035	226 949	225 146	195 837	212 836	212 951	
	8 880			8 931			8 120	
3 551	3 565	3 546	3 558	3 579	3 573	3 585	3 589	15.51
1 982	1 971	1 972	1 972	1 966	1 977	1 976	1 977	
5 533	5 536	5 518	5 530	5 545	5 550	5 561	5 566	
674 062	762 668	639 478	694 757	684 707	575 321	623 608	673 000	
	40 912			42 330			37 292	
598	598	588	581	593	590	590		23.10
80	80	83	84	84	83	84		
678	678	671	665	677	673	674		
79 780	89 611	78 531	83 417	78 756	70 715	74 005		
	6 888			6 438				
433	428	432						23.20
1 589	1 583	1 583						
2 022	2 011	2 015						
269 636	306 315	256 685						
	36 702							
301	343	323	325	343	342	344	345	23.30
821	811	810	806	803	776	754	750	
1 122	1 154	1 133	1 131	1 146	1 118	1 098	1 095	
143 772	171 872	125 537	144 147	143 160	85 685	120 124	133 556	
	10 285			12 451			11 897	
960	954	975	961	946	941	943	953	37.10
225	229	234	230	224	222	222	221	
1 185	1 183	1 209	1 191	1 170	1 163	1 165	1 174	
157 449	179 903	151 110	164 825	160 376	125 640	132 527	156 332	
	6 601			6 706			5 465	
1 640	1 649	1 654	1 648	1 660	1 661	1 679	1 676	37.2
410	415	412	416	415	413	420	424	
2 050	2 064	2 066	2 064	2 075	2 074	2 099	2 100	
259 016	292 456	248 681	275 940	275 862	200 380	234 913	274 567	
	9 084			10 137			8 291	
452	455	447	438	440	440	444	443	37.21
108	110	112	112	109	108	109	108	
560	565	559	550	549	548	553	551	
70 919	80 622	67 659	72 709	70 945	61 617	65 257	71 179	
	2 667			2 662			2 229	
509	517	515	518	519	515	518	516	37.22
65	67	65	66	68	67	68	71	
574	584	580	584	587	582	586	587	
69 203	76 501	67 196	77 649	78 849	44 960	57 244	78 005	
	2 121			2 560			1 858	
505	505	501	508	515	518	527	523	37.23
203	202	200	200	199	200	205	206	
708	707	701	708	714	718	732	729	
91 748	103 842	85 077	92 926	92 980	73 030	81 933	94 270	
	3 828			4 406			3 774	
174	172	191	184	186	188	190	194	37.24
34	36	35	38	39	38	38	39	
208	208	226	222	225	226	228	233	
27 146	31 491	28 749	32 656	33 088	20 773	30 479	31 113	
	468			508			430	

NON-PRODCOM - Emploi, heures et Salaires

Emploi, heures et salaires dans certaines branches d'activité (chiffres)

Code NACE	Description		2005		2005	2006
			Novembre	Décembre		Janvier
40.1	Production et distribution d'électricité	Nbre d'ouvriers	151	111	145	150
		Nbre d'employés	12 166	12 023	12 138	12 124
		Total	12 317	12 134	12 284	12 274
		Nbre d'heures (1)	1 514 452	1 454 418	1 437 967	1 492 454
		Salaires trimestriels (2)		193 058	641 832	
40.11	Production d'électricité	Nbre d'ouvriers	##	##	##	
		Nbre d'employés	##	##	##	##
		Total	##	##	##	##
		Nbre d'heures (1)	##	##	##	##
		Salaires trimestriels (2)		##	##	
40.12	Transport d'électricité	Nbre d'ouvriers	##	##	##	
		Nbre d'employés	##	##	##	##
		Total	##	##	##	##
		Nbre d'heures (1)	##	##	##	##
		Salaires trimestriels (2)		##	##	
40.13	Distribution et commerce d'électricité	Nbre d'ouvriers	151	111	145	150
		Nbre d'employés	6 040	5 894	6 017	6 006
		Total	6 191	6 005	6 163	6 156
		Nbre d'heures (1)	763 820	719 662	730 881	774 430
		Salaires trimestriels (2)		82 469	286 514	
40.2	Production et distribution de combustibles gazeux par conduites	Nbre d'ouvriers	173	156	162	180
		Nbre d'employés	5 182	5 143	5 174	5 242
		Total	5 355	5 299	5 337	5 422
		Nbre d'heures (1)	654 694	632 400	620 768	663 439
		Salaires trimestriels (2)		80 807	271 543	
40.22	Distribution et commerce de combustibles gazeux par conduites	Nbre d'ouvriers	173	156	162	180
		Nbre d'employés	5 182	5 143	5 174	5 242
		Total	5 355	5 299	5 337	5 422
		Nbre d'heures (1)	654 694	632 400	620 768	663 439
		Salaires trimestriels (2)		80 807	271 543	
41	Captage, épuration et distribution d'eau	Nbre d'ouvriers	3 722	3 722	3 711	3 724
		Nbre d'employés	3 504	3 515	3 486	3 520
		Total	7 226	7 237	7 197	7 244
		Nbre d'heures (1)	905 230	877 991	936 205	995 965
		Salaires trimestriels (2)		65 049	250 151	
45	Construction	Nbre d'ouvriers	96 459	95 724	95 695	96 754
		Nbre d'employés	23 130	23 123	22 875	23 079
		Total	119 589	118 847	118 570	119 833
		Nbre d'heures (1)	14 645 645	11 941 465	13 791 398	12 072 940
		Salaires trimestriels (2)		722 761	2 687 974	

(1) Jusque décembre 1998 heures-ouvriers, à partir de janvier 1999 heures prestées par les travailleurs (employés et ouvriers).

(2) Salaires et traitements bruts des travailleurs en 1 000 € (uniquement pour les établissements occupant 20 personnes ou plus sauf pour la construction à partir de 1998).

NON-PRODCOM - Emploi, heures et Salaires

provisaires) - suite et fin

Février	Mars	Avril	Mai	Juin	Juillet	Août	Septembre	Code NACE
152	151	155	148	147	143	144		40.1
12 053	12 090	12 053	12 042	12 021	12 045	12 045		
12 205	12 241	12 208	12 190	12 168	12 188	12 189		
1 417 670	1 696 153	1 427 351	1 552 763	1 564 393	1 374 651	1 422 641		
	141 346			167 240				
##	##	##	##	##	##	##		40.11
##	##	##	##	##	##	##		
##	##	##	##	##	##	##		
	##			##				
##	##	##	##	##	##	##		40.12
##	##	##	##	##	##	##		
##	##	##	##	##	##	##		
	##			##				
152	151	155	148	147	143	144		40.13
6 018	6 044	6 067	6 063	6 052	6 067	6 067		
6 170	6 195	6 222	6 211	6 199	6 210	6 211		
724 571	841 348	729 271	783 583	796 832	687 959	722 002		
	64 501			77 649				
180	179	180	177	175	175			40.2
5 259	5 234	5 482	5 489	5 482	5 502			
5 439	5 413	5 662	5 666	5 657	5 677			
627 558	726 214	674 556	703 518	726 017	668 013			
	61 191			72 871				
180	179	180	177	175	175			40.22
5 259	5 234	5 482	5 489	5 482	5 502			
5 439	5 413	5 662	5 666	5 657	5 677			
627 558	726 214	674 556	703 518	726 017	668 013			
	61 191			72 871				
3 736	3 729	3 731	3 720	3 718	3 717	3 727	3 742	41
3 534	3 545	3 555	3 577	3 575	3 575	3 581	3 573	
7 270	7 274	7 286	7 297	7 293	7 292	7 308	7 315	
958 686	1 056 953	863 506	972 671	981 758	858 011	864 311	958 216	
	63 012			63 762			63 035	
96 678	97 084	97 412	97 544	97 572	97 343	99 993		45
23 140	23 221	23 252	23 216	23 288	23 275	23 734		
119 818	120 305	120 664	120 760	120 860	120 618	123 727		
13 189 218	16 213 769	13 873 908	15 534 909	16 597 620	6 996 813	14 659 862		
	650 032			778 097				

NON-PRODCOM - Distribution d'eau

Distribution d'eau en volume et nombre de raccords

	Volume d'eau souterraine capté	Volume d'eau de surface traité en vue de la distribution	Volume d'eau reçu d'autres sociétés	Total	Volume d'eau cédé à d'autres sociétés	Pertes	Volume d'eau disponible pour la distribution	Nombre de raccords en service
	1 000 m ³	1 000 m ³	1 000 m ³	1 000 m ³	1 000 m ³	1 000 m ³	1 000 m ³	x 1000
1993	41 771	18 514	15 740	76 025	12 965	7 635	55 425	3 311
1994	42 066	17 808	15 217	75 091	12 257	7 898	54 935	3 205
1995	42 663	17 884	15 446	75 993	12 379	8 327	55 287	3 409
1996	40 568	19 328	18 886	78 783	12 679	7 520	58 584	3 547
1997	40 978	22 307	25 504	88 789	15 920	7 497	65 371	3 868
1998	40 285	21 595	24 635	86 515	19 476	7 242	59 797	3 971
1999	41 175	20 923	24 376	86 473	18 965	7 383	60 125	3 991
2000	41 456	20 623	24 196	86 275	18 815	7 278	60 182	4 034
2001	41 866	20 506	22 095	84 467	16 271	7 519	60 676	4 086
2002	40 367	20 680	20 633	81 679	14 743	7 321	59 615	4 123
2004	40 514	21 197	20 423	82 134	14 372	7 589	60 172	4 168
2005	39 675	21 726	20 421	81 822	14 234	7 593	59 995	4 232
2004 Janvier	42 319	21 327	20 903	84 549	14 579	7 585	62 385	4 153
Février	37 442	20 182	18 591	76 215	13 539	6 878	55 798	4 155
Mars	40 813	21 149	21 122	83 084	14 134	8 239	60 711	4 159
Avril	42 405	21 115	21 231	84 751	15 290	7 730	61 731	4 161
Mai	43 127	21 685	22 243	87 056	15 606	7 633	63 816	4 162
Juin	40 598	21 093	20 075	81 766	14 505	7 863	59 398	4 172
Juillet	39 687	20 752	19 581	80 021	14 049	7 132	58 840	4 172
Août	39 241	21 358	19 515	80 114	14 471	7 314	58 330	4 173
Septembre	38 752	21 362	20 181	80 295	13 633	7 578	59 084	4 177
Octobre	40 366	21 396	20 242	82 004	13 931	8 045	60 029	4 175
Novembre	41 342	20 834	20 789	82 965	14 217	6 700	62 048	4 176
Décembre	40 070	22 112	20 601	82 783	14 508	8 375	59 900	4 184
2005 Janvier	38 807	21 498	19 731	80 037	13 662	7 641	58 734	4 216
Février	38 069	19 924	18 814	76 807	12 880	7 664	56 262	4 220
Mars	42 580	22 413	21 667	86 660	15 022	8 064	63 574	4 223
Avril	39 798	21 235	20 020	81 053	13 759	7 454	59 840	4 226
Mai	42 217	22 335	21 894	86 446	15 049	8 058	63 339	4 228
Juin	41 686	23 562	22 018	87 266	16 243	8 947	62 076	4 221
Juillet	39 309	21 791	19 914	81 013	13 946	7 631	59 436	4 235
Août	37 614	21 341	19 307	78 261	13 615	6 946	57 700	4 238
Septembre	37 177	21 508	19 804	78 490	13 690	7 065	57 735	4 242
Octobre	37 960	21 891	19 877	79 728	13 932	7 221	58 575	4 243
Novembre	39 901	21 214	20 650	81 765	14 164	7 328	60 273	4 245
Décembre	40 986	21 996	21 359	84 341	14 849	7 100	62 392	4 250
2006 Janvier	39 890	22 365	19 589	81 844	13 876	8 171	59 796	4 270
Février	37 996	21 137	18 341	77 474	12 856	7 767	56 850	4 271
Mars	39 149	22 924	19 581	81 654	13 326	8 311	60 017	4 276
Avril	38 366	20 996	18 433	77 795	12 841	8 055	56 899	4 322
Mai	40 859	23 769	20 707	85 335	14 530	8 092	62 713	4 280
Juin	41 756	24 046	21 553	87 354	15 071	8 534	63 749	4 286
Juillet	42 256	25 217	21 022	88 495	15 799	9 314	63 382	4 290
Août	40 376	24 360	20 429	85 165	14 932	8 154	62 080	4 292
Septembre	39 285	23 387	19 812	82 483	18 292	8 820	55 371	4 298

Services, commerce et transport

Commerce intérieur

Commerce intérieur

T2. Chiffres d'affaires des grandes entreprises de distribution : Indices en chaîne hebdomadaires - Base 1995 = 100

T2.1 Grandes entreprises de distribution

	Grands magasins à rayons multiples				
	Total	Alimentation	Textiles, habillement & chaussures	Produits d'équipement du ménage	Produits divers
2004	125	125	118	142	109
2005	124	127	120	136	107
2006					
Janvier	124	120	165	139	91
Février	107	115	86	120	85
Mars	120	130	99	127	99
Avril	120	126	120	120	101
Mai	121	126	114	133	101
Juin	120	126	110	137	92
Juillet	129	125	160	147	93
Août	121	126	107	142	94

	Entreprises à succursales					Super- marchés
	Total	Alimentation	Textiles, habillement & chaussures	Produits d'équipement du ménage	Produits divers	Total
2004	156	154	119	148	197	122
2005	162	160	126	166	195	118
2006						
Janvier	166	155	150	191	198	108
Février	144	151	84	143	176	104
Mars	168	171	119	154	204	115
Avril	171	166	150	145	216	114
Mai	175	171	137	157	226	114
Juin	173	175	123	151	221	121
Juillet	180	171	146	191	233	125
Août	171	166	115	186	232	117

**T2. Chiffres d'affaires du commerce de détail :
Indices en chaîne hebdomadaires - Base 1995 = 100**

T2.2 Autres commerces , total du commerce de détail & voitures neuves

	Autres commerces				
	Total	Alimentation	Textiles, habillement & chaussures	Produits d'équipement du ménage	Produits divers
2004	119	117	107	115	127
2005	120	114	109	118	129
2006					
Janvier	113	104	126	102	118
Février	101	98	76	96	116
Mars	123	111	107	119	136
Avril	122	110	117	107	139
Mai	121	112	118	119	127
Juin	121	119	101	111	132
Juillet	123	112	126	115	132
Août	108	104	95	103	116

	Total du commerce de détail						Voitures neuves	
	Valeur	Quantité	Alimen- tation	Textiles, habille- ment & chaus- sures	Produits d'équipe- ment du ménage	Produits divers	Valeur	Quantité
2004	133	118	135	123	128	143	169	131
2005	138	121	137	128	142	146	171	130
2006								
Janvier	131	115	129	149	126	133		
Février	117	102	122	87	115	130		
Mars	139	121	138	124	139	146		
Avril	139	120	135	142	130	145		
Mai	139	120	138	138	142	147		
Juin	139	121	143	120	135	150		
Juillet	143	124	140	151	143	148		
Août	129	111	134	112	129	139		

Domaines statistiques

- Généralités
- Territoire et environnement
- Population
- Société
- Économie et finances
- Agriculture et activités assimilées
- Industrie
- Services, commerce et transports

Direction générale Statistique et Information économique
SPF Economie
B-1000 Bruxelles
tél. 02/548.62.45
fax 02/548.62.41

<http://statbel.fgov.be> - <http://www.economie.fgov.be>
info@statbel.economie.fgov.be

5 €*
ISSN 0771 - 0364

*Par numéro (hors frais de port): 5 € | Abonnement (hors frais de port): 50 €
Éditeur responsable: N.Demeester, rue de Louvain, 44 - B-1000 Bruxelles
Numéro d'entreprise SPF Economie, PME, Classes moyennes et Energie : 0314.595.348