

**I. ECONOMIE ET FINANCES**

*Indicateurs conjoncturels*

|   |   |
|---|---|
| Calendrier de diffusion des indicateurs .....   | 5 |
| Indices des salariés et des heures travaillées (base 2000 = 100) - Juillet 2006 ..... | 6 |

**II. SERVICES, COMMERCE ET TRANSPORT**

*Transport*

|   |    |
|---|----|
| Navigation intérieure - Janvier à septembre 2005 .....                            | 13 |
| Évolution des véhicules à moteur mis en circulation - 2000 à septembre 2005 ..... | 17 |

Vous pouvez trouver dans cette publication les statistiques **les plus récentes** dans les domaines suivants: environnement, population, société, économie et finances, agriculture et activités assimilées, industrie, services, commerce et transports.

De plus notre site :: <http://statbel.fgov.be> présente une sélection de statistiques mises à jour quotidiennement.

**Les publications peuvent être commandées en effectuant un versement au C.C.P. n° 679-2005886-23 de la Direction générale Statistique et Information économique**

**Pour plus de renseignements :**  
Direction générale Statistique et  
Information économique  
Rue de Louvain, 44 - 1000 Bruxelles  
Tél. : 02/548.63.65 - Fax : 02/548.63.67

**LIEGE**

Bd de la Sauvenière, 73-75 - 4000 Liège  
Tél. : 04/223.84.10  
Fax : 04/222.49.94

**GAND**

Coupure Rechts, 620 - 9000 Gand  
Tél.:09/267.27.27/30/31  
Fax : 09/267.27.29

**CHARLEROI**

Bd Audent 14/5 - 6000 Charleroi  
Tél. : 071/27.44.14  
Fax : 071/27.44.19

**ANVERS**

Italiëlei 124, Bus 85 - 2000 Anvers  
Tél. : 03/229.07.07  
Fax : 03/233.28.30

**SIGNES CONVENTIONNELS**

|   |     |
|---|-----|
| Les renseignements ne sont pas disponibles                    | ..  |
| 0 ou inférieur à la moitié de l'unité utilisée                | -   |
| Chiffres provisoires  | (*) |
| La virgule est employée pour séparer les unités des décimales |     |

**Editeur responsable : N. DEMEESTER**

**Droits d'auteurs réservés**

La reproduction du contenu de cette publication, qu'elle soit intégrale ou partielle, dans la forme originale ou remaniée, est interdite sauf autorisation écrite de la Direction générale Statistique et Information économique.

L'utilisation du contenu de cette publication, à titre explicatif ou justificatif, dans un article, un compte rendu ou un livre, est autorisée, moyennant indication claire et précise de la source.

**Economie et finances**  
*Indicateurs conjoncturels*



# Calendrier de diffusion des indicateurs

Les indices sont disponibles le jour indiqué à 0 heure sur notre site <http://statbel.fgov.be>

| Disponible le        | Indicateur   | Période de référence | Périodicité   |
|----------------------|--|----------------------|---------------|
| <b>Octobre 2006</b>  |  |                      |               |
| 18                   | Indice trimestriel du coût de la main-d'œuvre                | 4ème trimestre 2006  | trimestrielle |
| 18                   | Indices du commerce de détail                                | juin 2006            | mensuel       |
| 18                   | Permis de bâtir  | mai - juillet 2006   | mensuel       |
| 18                   | Indice du chiffre d'affaires selon les déclarations à la TVA | mai 2006             | mensuel       |
| 18                   | Indice des investissements selon les déclarations à la TVA   | mai 2006             | mensuel       |
| 18                   | Indices de la production                                     | août 2006            | mensuel       |
| 18                   | Indices des entrées de commandes                             | août 2006            | mensuel       |
| 18                   | Faillites  | septembre 2006       | mensuel       |
| 26                   | Indices du commerce de détail                                | juillet 2006         | mensuel       |
| 26                   | Indices des prix à la production                             | septembre 2006       | mensuel       |
| 26                   | Permis de bâtir  | août 2006            | mensuel       |
| 26                   | Indices des salariés   | août 2006            | mensuel       |
| 26                   | Indices des heures travaillées                               | août 2006            | mensuel       |
| 26                   | Indices du chiffre d'affaires - Prodcoum                     | août 2006            | mensuel       |
| 26                   | Indice du chiffre d'affaires selon les déclarations à la TVA | avril - juillet 2006 | mensuel       |
| 26                   | Indice des investissements selon les déclarations à la TVA   | avril - juillet 2006 | mensuel       |
| 30                   | Indices des prix à la consommation (*)                       | octobre 2006         | mensuel       |
| 31                   | Permis de bâtir  | février - juin 2006  | mensuel       |
| <b>Novembre 2006</b> |  |                      |               |
| 9                    | Indices de la production                                     | septembre 2006       | mensuel       |
| 16                   | Faillites  | septembre 2006       | mensuel       |
| 17                   | Indices des entrées de commandes                             | septembre 2006       | mensuel       |
| 23                   | Indices des prix à la production                             | octobre 2006         | mensuel       |
| 25                   | Indices du commerce de détail                                | septembre 2006       | mensuel       |
| 25                   | Indice du chiffre d'affaires selon les déclarations à la TVA | août 2006            | mensuel       |
| 25                   | Indice des investissements selon les déclarations à la TVA   | août 2006            | mensuel       |
| 29                   | Indices des prix à la consommation (*)                       | novembre 2006        | mensuel       |
| 30                   | Permis de bâtir  | septembre 2006       | mensuel       |
| 30                   | Indices du chiffre d'affaires - Prodcoum                     | septembre 2006       | mensuel       |
| 30                   | Indices des salaires<br>Indice des salaires horaires         | octobre 2006         | mensuel       |

(\*)Disponibles à 12h00, après la réunion de la Commission de l'Indice.  
Ce calendrier peut être également envoyé séparément, sur demande  
(Tel. 02/548.67.94 - Fax. 02/548.62.41)

## Indicateurs conjoncturels – Communiqué de presse

---

**Juillet 2006\* : salariés industrie : -0,1% ; construction : +0,3%**

Pour la Belgique, le **nombre désaisonnalisé de salariés** dans l'industrie, à l'exclusion de la construction, des trois derniers mois par rapport aux trois mois précédents, a diminué de 0,1%; dans la construction, le nombre a augmenté de 0,3%.

La **tendance** des trois derniers mois dans l'industrie, comparés aux trois mois précédents montre un statu quo pour le pays entier. Au niveau régional, le nombre d'employés en Flandre est resté stable, en Wallonie, on constate une diminution de 0,5%\*\*.

Une répartition au niveau des secteurs importants donne +0,0% pour la chimie et +0,1% pour les fabrications métalliques. Dans la construction, le nombre de salariés a augmenté de 0,3%.

Prochain communiqué de presse : **26/10/2006**

\*  
\* \*

*Reproduction autorisée moyennant indication de la source: **SPF Economie – Direction générale Statistiques***

**Sur la page suivante, vous trouverez les tableaux et graphiques annexes.**

Plus d'informations sur la conjoncture !

⇒ pour une vue globale de la conjoncture en Belgique et en Europe, consultez le portail conjoncturel (en 4 langues) :

**<http://statbel.fgov.be/indicators>**

⇒ Tous les renseignements méthodologiques peuvent être obtenus auprès l'Unité Conjoncture.

⇒ Il est possible d'obtenir des données sur les heures prestées plus détaillées (par sous-secteur, par région) ou traitées de façon plus approfondie (par ex : désaisonnalisées), soit ponctuellement soit en s'abonnant.

⇒ En plus des indices du nombre d'employés, nous calculons beaucoup d'autres indicateurs : indices de la production, nouvelles commandes, masse salariale, heures travaillées, coût de matériaux, prix à la production, chiffre d'affaires, permis de bâtir, ...

---

\* *Hausse en % au cours des trois derniers mois, jusqu'à juillet 2006 compris, par rapport au trimestre précédent, valeurs corrigées des variations saisonnières.*

\*\* *Les programmes de désaisonnalisation et calcul de tendance considèrent chaque série en soi ; de ce fait, il est possible que l'addition des résultats partiels (des régions ou des types de produits) ne corresponde pas avec les résultats globaux.*

---

# Indicateurs conjoncturels – Communiqué de presse

## Employés

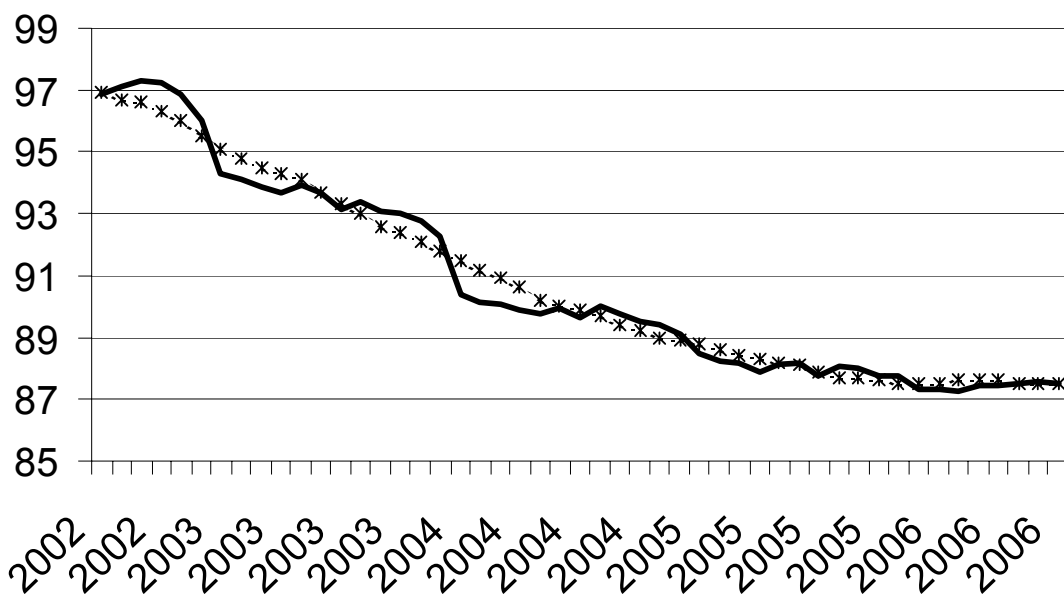
**Indices bruts (2000=100)**  
Nombre des ouvriers et employés déclarés à l'ONSS

|  | Jan  | Fév  | Mars | Avril | Mai  | Juin | Juil | Août | Sept | Oct  | Nov  | Déc  | Année |
|--|------|------|------|-------|------|------|------|------|------|------|------|------|-------|
| <b>Ensemble de l'industrie, à l'exclusion de la construction</b> |      |      |      |       |      |      |      |      |      |      |      |      |       |
| 2005   | 87,9 | 87,7 | 87,7 | 87,2  | 87,4 | 87,5 | 87,1 | 87,2 | 87,0 | 86,8 | 86,8 | 86,4 | 87,2  |
| 2006   | 86,3 | 86,3 | 86,4 | 86,3  | 86,3 | 86,4 | 86,5 |      |      |      |      |      |       |
| <b>Construction</b>  |      |      |      |       |      |      |      |      |      |      |      |      |       |
| 2005   | 90,4 | 90,2 | 89,8 | 90,2  | 90,7 | 90,7 | 90,1 | 91,2 | 91,5 | 91,3 | 91,5 | 90,9 | 90,7  |
| 2006   | 90,9 | 90,9 | 91,3 | 91,7  | 91,8 | 91,7 | 91,2 |      |      |      |      |      |       |
| <b>Ensemble de l'industrie, à l'exclusion de la construction</b> |      |      |      |       |      |      |      |      |      |      |      |      |       |
| 2005   | 88,0 | 87,9 | 87,8 | 87,5  | 87,5 | 87,3 | 87,1 | 86,9 | 86,8 | 86,7 | 86,6 | 86,4 | 87,2  |
| 2006   | 86,4 | 86,4 | 86,4 | 86,4  | 86,3 | 86,3 | 86,4 |      |      |      |      |      |       |
| <b>Construction</b>  |      |      |      |       |      |      |      |      |      |      |      |      |       |
| 2005   | 91,1 | 91,0 | 90,6 | 90,6  | 90,7 | 90,7 | 90,7 | 90,6 | 90,7 | 90,8 | 90,9 | 90,9 | 90,8  |
| 2006   | 91,2 | 91,3 | 91,5 | 91,6  | 91,6 | 91,7 | 91,8 |      |      |      |      |      |       |

**Indices désaisonnalisés**  
Après élimination des variations saisonnières

**Tendance**  
Ensemble de l'industrie; après élimination des variations saisonnières et accidentelles

Indices bruts: —  
Tendance : .....



**Evolution de la tendance**  
Comparaison des trois derniers mois avec les trois mois précédents

↗ > 1.5%  
↗ 0.2% à 1.5%  
→ -0.2% à 0.2%  
↘ -1.5% à -0.2%  
↘ < -1.5%

BE : Belgique  
VL : Flandre  
WA : Wallonie  
BR : Bruxelles

| Branches d'activité / Grands regroupements industriels    | BE | VL | WA | BR |
|---|----|----|----|----|
| Ensemble de l'industrie                                   | →  | →  | →  | ↘↘ |
| Ensemble de l'industrie, à l'exclusion de la construction | →  | →  | ↘  | ↘↘ |
| Biens intermédiaires                                      | →  | →  | →  | ↘  |
| Biens d'investissement                                    | ↗  | ↗  | ↗↗ | ↘↘ |
| Biens de consommation durables                            | ↘  | ↘  | ↘↘ | ↘  |
| Biens de consommation non-durables                        | →  | →  | →  | →  |
| Industries extractives                                    | ↗  | ↗  | →  |    |
| Industries agricoles et alimentaires                      | →  | ↗  | ↗  | ↘↘ |
| Textile, habillement, cuir et chaussure                   | ↘  | ↘  | ↘  | ↘↘ |
| Papier et carton; édition et imprimerie                   | ↘  | ↘  | ↘↘ | ↗  |
| Industrie chimique, du caoutchouc et des plastiques       | →  | ↘  | ↗  | ↘  |
| Fabrications métalliques                                  | →  | ↗  | ↘  | ↘  |
| Cokéfaction, raffinage et industries nucléaires           | ↘  | ↘↘ | ↘  |    |
| Produits minéraux non métalliques                         | ↘  | →  | ↘↘ | ↘↘ |
| Métallurgie   | →  | ↗  | ↘  | →  |
| Meubles   | ↘  | ↘  | ↘↘ |    |
| Électricité   | ↗↗ | ↗↗ | ↗↗ | ↗↗ |
| Construction  | ↗  | ↗  | →  | ↘  |

# Indicateurs conjoncturels – Communiqué de presse

---

## **Juillet 2006\* : heures travaillées industrie statu quo, construction + 2,7%**

Pour la Belgique, l'**indice désaisonnalisé des heures travaillées** dans l'industrie à l'exclusion de la construction, des trois derniers mois par rapport au trimestre précédent, est resté stable ; dans la construction, l'indice a augmenté de 2,7%.

**La tendance** des trois derniers mois dans l'industrie, comparés aux trois mois précédents montre une baisse pour le Royaume (-0,2%). Au niveau régional, le nombre d'heures travaillées en Flandre a augmenté de 0,4%, en Wallonie on constate une diminution de 0,2%\*\*.

Une répartition au niveau des secteurs importants donne -0,7% pour la chimie et +0,8% pour les fabrications métalliques. Dans la construction, le nombre d'heures travaillées a augmenté de 0,7%.

Prochain communiqué de presse : **26/10/2006**

\*  
\* \*

*Reproduction autorisée moyennant indication de la source: **SPF Economie –Direction générale Statistiques***

**Sur la page suivante, vous trouverez les tableaux et graphiques annexes.**

Plus d'informations sur la conjoncture !

⇒ pour une vue globale de la conjoncture en Belgique et en Europe, consultez le portail conjoncturel (en 4 langues) :  
**<http://statbel.fgov.be/indicators>**

⇒ Tous les renseignements méthodologiques peuvent être obtenus auprès le service Conjoncture.

⇒ Il est possible d'obtenir des données sur les heures prestées plus détaillées (par sous-secteur, par région) ou traitées de façon plus approfondie (par ex : désaisonnalisées), ponctuellement ou mensuellement (sur base d'abonnement).

⇒ En plus d'indices des heures travaillées, nous calculons beaucoup d'autres indicateurs : indices de la production, nouvelles commandes, masse salariale, nombre d'employées, coût de matériaux, prix à la production, permis de bâtir, chiffre d'affaires, etc.

---

*\* hausse en % au cours des trois derniers mois, jusqu'à juillet 2006 compris, par rapport au trimestre précédent, valeurs corrigées des variations saisonnières*

*\*\* les programmes de désaisonnalisation et calcul de tendance considèrent chaque série en soi ; de ce fait, il est possible que l'addition des résultats partiels (des régions ou des types de produits) ne corresponde pas avec les résultats globaux.*

---



# Indicateurs conjoncturels – Communiqué de presse

## Heures travaillées

### Indices bruts

(2000=100)

Heures travaillées  
par les ouvriers et  
employés

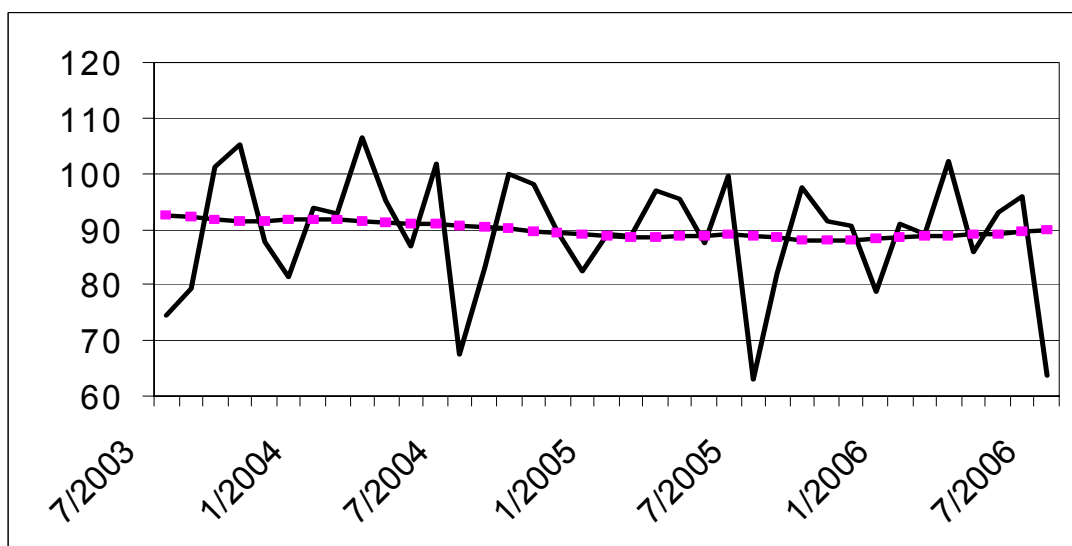
|  | Jan  | Fév  | Mars  | Avril | Mai   | Juin  | Juil | Août | Sept  | Oct   | Nov  | Déc  | Année |
|--|------|------|-------|-------|-------|-------|------|------|-------|-------|------|------|-------|
| <b>Ensemble de l'industrie, à l'exclusion de la construction</b> |      |      |       |       |       |       |      |      |       |       |      |      |       |
| 2005   | 91,8 | 89,3 | 97,9  | 93,7  | 86,2  | 97,4  | 66,1 | 79,4 | 95,0  | 90,0  | 89,6 | 78,7 | 87,9  |
| 2006   | 93,0 | 89,5 | 101,5 | 84,7  | 91,4  | 93,4  | 67,0 |      |       |       |      |      |       |
| <b>Construction</b>  |      |      |       |       |       |       |      |      |       |       |      |      |       |
| 2005   | 74,1 | 85,4 | 92,5  | 103,5 | 93,4  | 112,0 | 45,4 | 96,1 | 110,6 | 99,4  | 96,5 | 78,8 | 90,6  |
| 2006   | 79,2 | 86,5 | 106,4 | 91,1  | 101,8 | 108,4 | 45,9 |      |       |       |      |      |       |
| <b>Ensemble de l'industrie, à l'exclusion de la construction</b> |      |      |       |       |       |       |      |      |       |       |      |      |       |
| 2005   | 94,0 | 90,1 | 95,4  | 94,4  | 91,6  | 95,3  | 73,0 | 77,6 | 93,5  | 93,9  | 90,9 | 78,1 | 89,0  |
| 2006   | 94,5 | 90,2 | 99,2  | 90,6  | 92,2  | 93,2  | 71,5 |      |       |       |      |      |       |
| <b>Construction</b>  |      |      |       |       |       |       |      |      |       |       |      |      |       |
| 2005   | 77,1 | 85,5 | 90,0  | 103,7 | 101,0 | 109,0 | 53,5 | 94,3 | 108,3 | 104,4 | 97,8 | 77,5 | 91,8  |
| 2006   | 82,0 | 86,6 | 102,5 | 98,6  | 103,0 | 107,7 | 52,5 |      |       |       |      |      |       |

### Indices par jour ouvrable

Compte tenu de la  
durée et de la  
composition  
inégales des mois

### Tendance

Ensemble de  
l'industrie ;  
après élimination  
des variations  
saisonnnières et  
accidentelles



Indices bruts:

—————

Tendance:

.....

### Evolution de la tendance

Comparaison des  
trois derniers mois  
avec les trois mois  
précédents

↗↗ > 2.5%  
↗ 0.5% à 2.5%  
→ -0.5% à 0.5%  
↘ -2.5% à -0.5%  
↘↘ < -2.5%

BE : Belgique  
VL : Flandre  
WA : Wallonie  
BR : Bruxelles

| Branches d'activité / Grands regroupements industriels    | BE | VL | WA | BR |
|---|----|----|----|----|
| Ensemble de l'industrie                                   | ↗  | →  | →  | →  |
| Ensemble de l'industrie, à l'exclusion de la construction | →  | →  | →  | →  |
| Biens intermédiaires et énergie                           | →  | →  | →  | ↗  |
| Biens d'investissement                                    | ↗  | ↗  | →  | →  |
| Biens de consommation durables                            | →  | ↗  | ↘  | ↗  |
| Biens de consommation non-durables                        | →  | →  | ↗  | ↘  |
| Industries extractives                                    | →  | →  | →  |    |
| Industries agricoles et alimentaires                      | →  | →  | →  | ↘  |
| Textile, habillement, cuir et chaussure                   | ↘  | ↘  | ↘↘ | ↘↘ |
| Papier et carton; édition et imprimerie                   | ↘  | ↘  | ↘  | ↘  |
| Industrie chimique, du caoutchouc et des plastiques       | ↘  | ↗  | →  | ↘  |
| Fabrications métalliques                                  | ↗  | ↗  | ↘  | ↗  |
| Cokéfaction, raffinage et industries nucléaires           | ↘  | ↘↘ | ↘↘ |    |
| Produits minéraux non métalliques                         | →  | →  | ↘  | ↘↘ |
| Métallurgie   | ↗  | →  | ↘  | ↘  |
| Meubles   | →  | →  | ↘↘ |    |
| Électricité   | ↗↗ | ↗↗ | ↗↗ | ↗↗ |
| Construction  | ↗  | ↗  | ↗  | →  |



# **Services, commerce et transport**

*Transport*



# Navigation intérieure

## Évolution des marchandises transportées

| Mois        | Marchandises transportées (en 1 000 t) |                     |         |         |         |
|-------------|--|---------------------|---------|---------|---------|
|             | Total                                  | Trafic<br>intérieur | Entrées | Sorties | Transit |
| <b>2004</b> |  |                     |         |         |         |
| Janvier     | <b>12.030</b>                          | 2.868               | 5.553   | 3.227   | 383     |
| Février     | <b>11.917</b>                          | 2.769               | 5.464   | 3.317   | 367     |
| Mars        | <b>13.198</b>                          | 3.280               | 5.912   | 3.577   | 429     |
| Avril       | <b>12.524</b>                          | 2.961               | 5.797   | 3.412   | 354     |
| Mai         | <b>11.870</b>                          | 2.848               | 5.377   | 3.282   | 363     |
| Juin        | <b>12.724</b>                          | 3.083               | 5.863   | 3.399   | 380     |
| Juillet     | <b>11.577</b>                          | 2.665               | 5.180   | 3.383   | 348     |
| Août        | <b>11.814</b>                          | 2.968               | 5.269   | 3.305   | 272     |
| Septembre   | <b>11.345</b>                          | 3.064               | 4.960   | 3.037   | 284     |
| Octobre     | <b>13.327</b>                          | 3.150               | 5.910   | 3.964   | 302     |
| Novembre    | <b>12.870</b>                          | 3.007               | 5.832   | 3.674   | 357     |
| Décembre    | <b>12.572</b>                          | 3.085               | 5.675   | 3.502   | 308     |
| <b>2005</b> |  |                     |         |         |         |
| Janvier     | <b>13.558</b>                          | 2.895               | 6.147   | 4.167   | 349     |
| Février     | <b>13.296</b>                          | 2.882               | 6.138   | 3.973   | 303     |
| Mars        | <b>14.209</b>                          | 3.245               | 6.465   | 4.146   | 354     |
| Avril       | <b>14.678</b>                          | 3.103               | 6.956   | 4.248   | 371     |
| Mai         | <b>14.441</b>                          | 2.913               | 6.948   | 4.213   | 367     |
| Juin        | <b>14.802</b>                          | 3.036               | 7.160   | 4.199   | 407     |
| Juillet     | <b>13.396</b>                          | 2.469               | 6.400   | 4.091   | 436     |
| Août        | <b>14.095</b>                          | 2.972               | 6.778   | 4.030   | 315     |
| Septembre   | <b>14.036</b>                          | 2.918               | 6.591   | 4.142   | 386     |
| Octobre     |  |                     |         |         |         |
| Novembre    |  |                     |         |         |         |
| Décembre    |  |                     |         |         |         |

# Navigation intérieure

## Marchandises transportées selon la nature des marchandises par mois

| Chiffres définitifs<br>juillet 2005   | Marchandises transportées (en 1 000 t) |                     |         |         |         |
|---|--|---------------------|---------|---------|---------|
|   | Total                                  | Trafic<br>intérieur | Entrées | Sorties | Transit |
| -Produits agricoles et animaux vivants  | 467                                    | 48                  | 211     | 75      | 131     |
| -Denrées alimentaires et fourrages  | 385                                    | 55                  | 221     | 81      | 28      |
| -Combustibles minéraux solides  | 982                                    | 304                 | 377     | 279     | 22      |
| -Produits pétroliers  | 2.399                                  | 503                 | 1.093   | 798     | 6       |
| -Minerais et déchets pour la métallurgie  | 798                                    | 54                  | 516     | 191     | 36      |
| -Produits métallurgiques  | 788                                    | 115                 | 412     | 223     | 38      |
| -Minéraux bruts ou manufacturés et<br>matériaux de construction                 | 2.856                                  | 766                 | 1.407   | 624     | 59      |
| -Engrais  | 518                                    | 86                  | 209     | 151     | 72      |
| -Produits chimiques   | 1.327                                  | 186                 | 559     | 541     | 41      |
| -Machines, véhicules, objets manufac-<br>turés n.d.a. et transactions spéciales | 2.878                                  | 352                 | 1.397   | 1.126   | 3       |

| Chiffres définitifs<br>août 2005  | Marchandises transportées (en 1 000 t) |                     |         |         |         |
|---|--|---------------------|---------|---------|---------|
|   | Total                                  | Trafic<br>intérieur | Entrées | Sorties | Transit |
| -Produits agricoles et animaux vivants  | 415                                    | 44                  | 236     | 41      | 93      |
| -Denrées alimentaires et fourrages  | 416                                    | 58                  | 254     | 79      | 25      |
| -Combustibles minéraux solides  | 1.058                                  | 343                 | 426     | 273     | 15      |
| -Produits pétroliers  | 2.503                                  | 607                 | 1.052   | 839     | 5       |
| -Minerais et déchets pour la métallurgie  | 863                                    | 97                  | 571     | 177     | 18      |
| -Produits métallurgiques  | 685                                    | 92                  | 370     | 209     | 14      |
| -Minéraux bruts ou manufacturés et<br>matériaux de construction                 | 3.656                                  | 1.105               | 1.868   | 640     | 43      |
| -Engrais  | 473                                    | 102                 | 155     | 147     | 69      |
| -Produits chimiques   | 1.295                                  | 214                 | 521     | 528     | 31      |
| -Machines, véhicules, objets manufac-<br>turés n.d.a. et transactions spéciales | 2.732                                  | 309                 | 1.326   | 1.095   | 3       |

| Chiffres définitifs<br>septembre 2005   | Marchandises transportées (en 1 000 t) |                     |         |         |         |
|---|--|---------------------|---------|---------|---------|
|   | Total                                  | Trafic<br>intérieur | Entrées | Sorties | Transit |
| -Produits agricoles et animaux vivants  | 418                                    | 52                  | 210     | 57      | 100     |
| -Denrées alimentaires et fourrages  | 428                                    | 60                  | 249     | 95      | 24      |
| -Combustibles minéraux solides  | 1.067                                  | 369                 | 367     | 306     | 25      |
| -Produits pétroliers  | 2.330                                  | 666                 | 969     | 695     | 1       |
| -Minerais et déchets pour la métallurgie  | 810                                    | 118                 | 501     | 172     | 20      |
| -Produits métallurgiques  | 762                                    | 110                 | 368     | 231     | 52      |
| -Minéraux bruts ou manufacturés et<br>matériaux de construction                 | 3.898                                  | 988                 | 1.961   | 893     | 56      |
| -Engrais  | 519                                    | 93                  | 195     | 168     | 63      |
| -Produits chimiques   | 1.202                                  | 156                 | 469     | 539     | 37      |
| -Machines, véhicules, objets manufac-<br>turés n.d.a. et transactions spéciales | 2.600                                  | 306                 | 1.301   | 986     | 8       |

# Navigation intérieure

## Marchandises transportées selon la nature des marchandises par mois (fin)

| Chiffres définitifs  | Marchandises transportées (en 1 000 t) |                  |         |         |         |
|--|--|------------------|---------|---------|---------|
|  | Total                                  | Trafic intérieur | Entrées | Sorties | Transit |
| -Produits agricoles et animaux vivants                                     |  |                  |         |         |         |
| -Denrées alimentaires et fourrages   |  |                  |         |         |         |
| -Combustibles minéraux solides   |  |                  |         |         |         |
| -Produits pétroliers   |  |                  |         |         |         |
| -Minerais et déchets pour la métallurgie                                   |  |                  |         |         |         |
| -Produits métallurgiques   |  |                  |         |         |         |
| -Minéraux bruts ou manufacturés et matériaux de construction               |  |                  |         |         |         |
| -Engrais   |  |                  |         |         |         |
| -Produits chimiques  |  |                  |         |         |         |
| -Machines, véhicules, objets manufacturés n.d.a. et transactions spéciales |  |                  |         |         |         |

| Chiffres définitifs  | Marchandises transportées (en 1 000 t) |                  |         |         |         |
|--|--|------------------|---------|---------|---------|
|  | Total                                  | Trafic intérieur | Entrées | Sorties | Transit |
| -Produits agricoles et animaux vivants                                     |  |                  |         |         |         |
| -Denrées alimentaires et fourrages   |  |                  |         |         |         |
| -Combustibles minéraux solides   |  |                  |         |         |         |
| -Produits pétroliers   |  |                  |         |         |         |
| -Minerais et déchets pour la métallurgie                                   |  |                  |         |         |         |
| -Produits métallurgiques   |  |                  |         |         |         |
| -Minéraux bruts ou manufacturés et matériaux de construction               |  |                  |         |         |         |
| -Engrais   |  |                  |         |         |         |
| -Produits chimiques  |  |                  |         |         |         |
| -Machines, véhicules, objets manufacturés n.d.a. et transactions spéciales |  |                  |         |         |         |

| Chiffres définitifs  | Marchandises transportées (en 1 000 t) |                  |         |         |         |
|--|--|------------------|---------|---------|---------|
|  | Total                                  | Trafic intérieur | Entrées | Sorties | Transit |
| -Produits agricoles et animaux vivants                                     |  |                  |         |         |         |
| -Denrées alimentaires et fourrages   |  |                  |         |         |         |
| -Combustibles minéraux solides   |  |                  |         |         |         |
| -Produits pétroliers   |  |                  |         |         |         |
| -Minerais et déchets pour la métallurgie                                   |  |                  |         |         |         |
| -Produits métallurgiques   |  |                  |         |         |         |
| -Minéraux bruts ou manufacturés et matériaux de construction               |  |                  |         |         |         |
| -Engrais   |  |                  |         |         |         |
| -Produits chimiques  |  |                  |         |         |         |
| -Machines, véhicules, objets manufacturés n.d.a. et transactions spéciales |  |                  |         |         |         |





# Transport

## Évolution des véhicules à moteur neufs, mis en circulation

Immatriculations de véhicules à moteurs neufs mis en circulation

|             | Total(3)       | Voitures pour personnes | Autobus et autocars | Véhicules pour le transport de marchandises | Tracteurs | Tracteurs agricoles | Motos(1) scooters, auto-scooters(2) |
|-------------|----------------|-------------------------|---------------------|---|-----------|---------------------|-------------------------------------|
| 2000        | <b>601 659</b> | 531 640                 | 1 150               | 60 261                                      | 5 521     | 3 087               | 24 685                              |
| 2001        | <b>573 797</b> | 499 779                 | 968                 | 64 360                                      | 5 758     | 2 932               | 21 130                              |
| 2002        | <b>535 300</b> | 472 830                 | 1 080               | 53 322                                      | 4 649     | 3 419               | 21 554                              |
| 2003        | <b>528 399</b> | 463 173                 | 896                 | 56 125                                      | 4 818     | 3 387               | 22 267                              |
| 2004        | <b>563 334</b> | 489 262                 | 911                 | 63 859                                      | 5 200     | 4 102               | 25 118                              |
| 2005        | <b>563 376</b> | 484 906                 | 856                 | 68 052                                      | 5 945     | 3 617               | 25 007                              |
| <b>2005</b> |                |                         |                     |   |           |                     |                                     |
| janvier     | <b>59 430</b>  | 51 442                  | 134                 | 6 668                                       | 926       | 260                 | 1 214                               |
| février     | <b>52 715</b>  | 45 594                  | 83                  | 6 236                                       | 443       | 359                 | 2 289                               |
| mars        | <b>60 803</b>  | 52 518                  | 102                 | 7 228                                       | 557       | 398                 | 2 903                               |
| avril       | <b>57 214</b>  | 48 564                  | 89                  | 7 565                                       | 535       | 461                 | 3 440                               |
| mai         | <b>48 940</b>  | 41 745                  | 56                  | 6 311                                       | 475       | 353                 | 2 784                               |
| juin        | <b>56 979</b>  | 49 585                  | 103                 | 6 434                                       | 522       | 335                 | 3 377                               |
| juillet     | <b>38 616</b>  | 32 747                  | 73                  | 4 773                                       | 705       | 318                 | 2 552                               |
| août        | <b>38 752</b>  | 33 379                  | 85                  | 4 563                                       | 431       | 294                 | 2 044                               |
| septembre   | <b>40 694</b>  | 35 645                  | 46                  | 4 433                                       | 311       | 259                 | 1 849                               |
| octobre     | <b>42 485</b>  | 37 034                  | 17                  | 4 864                                       | 311       | 259                 | 1 216                               |
| novembre    | <b>41 255</b>  | 35 681                  | 25                  | 5 069                                       | 315       | 165                 | 864                                 |
| décembre    | <b>25 493</b>  | 20 972                  | 43                  | 3 908                                       | 414       | 156                 | 475                                 |
| <b>2006</b> |                |                         |                     |   |           |                     |                                     |
| janvier     | <b>66 562</b>  | 58 552                  | 88                  | 7 190                                       | 415       | 317                 | 1 336                               |
| février     | <b>61 048</b>  | 54 955                  | 59                  | 5 366                                       | 330       | 338                 | 2 011                               |
| mars        | <b>73 593</b>  | 65 540                  | 73                  | 7 091                                       | 368       | 521                 | 3 302                               |
| avril       | <b>58 106</b>  | 51 570                  | 81                  | 5 694                                       | 307       | 454                 | 3 096                               |
| mai         | <b>57 752</b>  | 51 145                  | 78                  | 5 759                                       | 417       | 353                 | 3 342                               |
| juin        | <b>52 957</b>  | 46 641                  | 63                  | 5 564                                       | 372       | 317                 | 3 494                               |
| juillet     | <b>40 618</b>  | 35 704                  | 50                  | 4 270                                       | 331       | 263                 | 3 057                               |
| août        | <b>38 251</b>  | 33 253                  | 98                  | 4 196                                       | 412       | 292                 | 2 412                               |
| septembre   | <b>41 185</b>  | 35 193                  | 124                 | 4 953                                       | 702       | 213                 | 1 971                               |
| octobre     | <b>0</b>       |                         |                     |   |           |                     |                                     |
| novembre    | <b>0</b>       |                         |                     |   |           |                     |                                     |
| décembre    | <b>0</b>       |                         |                     |   |           |                     |                                     |

(1) Les vélomoteurs de 50 cc et moins, dépassant la vitesse de 40km/h sont considérés comme motos.

(2) Cylindrée maximum de 350 cm<sup>3</sup> et poids maximum de 350 kg.

(3) Non compris: motos, scooters, auto-scooters.

# Transport

## Évolution des véhicules à moteur d'occasion, mis en circulation

### Immatriculations de véhicules à moteur d'occasion

|             | Total          | Voitures pour personnes | Autobus et autocars | Véhicules pour le transport de marchandises | Tracteurs | Tracteurs agricoles |
|-------------|----------------|-------------------------|---------------------|---|-----------|---------------------|
| 2000        | <b>783 010</b> | 697 755                 | 965                 | 73 181                                      | 5 232     | 5 877               |
| 2001        | <b>774 571</b> | 687 102                 | 1 096               | 75 229                                      | 4 883     | 6 261               |
| 2002        | <b>776 377</b> | 688 134                 | 864                 | 76 953                                      | 4 359     | 6 067               |
| 2003        | <b>759 466</b> | 667 567                 | 1 089               | 80 213                                      | 4 326     | 6 271               |
| 2004        | <b>775 518</b> | 678 731                 | 910                 | 84 497                                      | 4 412     | 6 968               |
| 2005        | <b>758 678</b> | 660 258                 | 745                 | 86 346                                      | 4 085     | 7 244               |
| <b>2005</b> |                |                         |                     |   |           |                     |
| janvier     | <b>61 565</b>  | 53 391                  | 73                  | 7 111                                       | 413       | 577                 |
| février     | <b>63 236</b>  | 55 037                  | 50                  | 7 170                                       | 337       | 642                 |
| mars        | <b>67 411</b>  | 58 348                  | 61                  | 7 869                                       | 367       | 766                 |
| avril       | <b>68 170</b>  | 59 126                  | 57                  | 7 827                                       | 360       | 800                 |
| mai         | <b>65 924</b>  | 57 579                  | 71                  | 7 288                                       | 308       | 678                 |
| juin        | <b>76 613</b>  | 67 296                  | 49                  | 8 249                                       | 319       | 700                 |
| juillet     | <b>60 102</b>  | 52 719                  | 24                  | 6 502                                       | 285       | 572                 |
| août        | <b>62 917</b>  | 54 988                  | 107                 | 6 877                                       | 318       | 627                 |
| septembre   | <b>65 146</b>  | 56 472                  | 61                  | 7 654                                       | 394       | 565                 |
| octobre     | <b>59 329</b>  | 51 462                  | 62                  | 6 967                                       | 340       | 498                 |
| novembre    | <b>59 431</b>  | 51 787                  | 69                  | 6 804                                       | 318       | 453                 |
| décembre    | <b>48 834</b>  | 42 053                  | 61                  | 6 028                                       | 326       | 366                 |
| <b>2006</b> |                |                         |                     |   |           |                     |
| janvier     | <b>70 650</b>  | 61 433                  | 100                 | 7 999                                       | 439       | 679                 |
| février     | <b>65 471</b>  | 56 936                  | 60                  | 7 359                                       | 370       | 746                 |
| mars        | <b>76 634</b>  | 66 807                  | 93                  | 8 366                                       | 432       | 936                 |
| avril       | <b>63 170</b>  | 55 073                  | 61                  | 6 842                                       | 416       | 778                 |
| mai         | <b>71 925</b>  | 63 061                  | 58                  | 7 550                                       | 544       | 712                 |
| juin        | <b>73 984</b>  | 65 261                  | 41                  | 7 487                                       | 477       | 718                 |
| juillet     | <b>63 472</b>  | 56 279                  | 48                  | 6 198                                       | 302       | 645                 |
| août        | <b>62 159</b>  | 54 549                  | 115                 | 6 503                                       | 329       | 663                 |
| septembre   | <b>67 586</b>  | 59 460                  | 63                  | 7 052                                       | 384       | 627                 |
| octobre     | <b>0</b>       |                         |                     |   |           |                     |
| novembre    | <b>0</b>       |                         |                     |   |           |                     |
| décembre    | <b>0</b>       |                         |                     |   |           |                     |



#### Domaines statistiques

- Généralités
- Territoire et environnement
- Population
- Société
- Économie et finances
- Agriculture et activités assimilées
- Industrie
- Services, commerce et transports

**Direction générale Statistique et Information économique**

**SPF Economie**  
B-1000 Bruxelles  
tél. 02/548.62.45  
fax 02/548.62.41

<http://statbel.fgov.be> - <http://www.economie.fgov.be>  
info@statbel.economie.fgov.be

5 €\*  
ISSN 0771 - 0364

\*Par numéro (hors frais de port): 5 € | Abonnement (hors frais de port): 50 €  
Éditeur responsable: N.Demeester, rue de Louvain, 44 - B-1000 Bruxelles  
Numéro d'entreprise SPF Economie, PME, Classes moyennes et Energie : 0314.595.348