

I. ECONOMIE ET FINANCES

Indicateurs conjoncturels

Calendrier de diffusion des indicateurs	5
Indices de la production (base 2000 = 100) - Juin 2006	6
Indices des entrées de commandes - Juin 2006	8
Faillites - Juillet 2006	10

II. SERVICES, COMMERCE ET TRANSPORT

Transport

Navigation aérienne - Juin 2006	14
---------------------------------------	----

III. TABLE TRIMESTRIELLE DE CONTENU

2 ^{ème} trimestre 2006	17
---------------------------------------	----

Vous pouvez trouver dans cette publication les statistiques **les plus récentes** dans les domaines suivants: environnement, population, société, économie et finances, agriculture et activités assimilées, industrie, services, commerce et transports.

De plus notre site :: <http://statbel.fgov.be> présente une sélection de statistiques mises à jour quotidiennement.

Les publications peuvent être commandées en effectuant un versement au C.C.P. n° 679-2005886-23 de la Direction générale Statistique et Information économique

Pour plus de renseignements :
Direction générale Statistique et
Information économique
Rue de Louvain, 44 - 1000 Bruxelles
Tél. : 02/548.63.65 - Fax : 02/548.63.67

LIEGE

Bd de la Sauvenière, 73-75 - 4000 Liège
Tél. : 04/223.84.10
Fax : 04/222.49.94

GAND

Coupure Rechts, 620 - 9000 Gand
Tél.:09/267.27.27/30/31
Fax : 09/267.27.29

CHARLEROI

Bd Audent 14/5 - 6000 Charleroi
Tél. : 071/27.44.14
Fax : 071/27.44.19

ANVERS

Italiëlei 124, Bus 85 - 2000 Anvers
Tél. : 03/229.07.07
Fax : 03/233.28.30

SIGNES CONVENTIONNELS

Les renseignements ne sont pas disponibles	..
0 ou inférieur à la moitié de l'unité utilisée	-
Chiffres provisoires	(*)
La virgule est employée pour séparer les unités des décimales	

Editeur responsable : N. DEMEESTER

Droits d'auteurs réservés

La reproduction du contenu de cette publication, qu'elle soit intégrale ou partielle, dans la forme originale ou remaniée, est interdite sauf autorisation écrite de la Direction générale Statistique et Information économique.

L'utilisation du contenu de cette publication, à titre explicatif ou justificatif, dans un article, un compte rendu ou un livre, est autorisée, moyennant indication claire et précise de la source.

Economie et finances
Indicateurs conjoncturels

Calendrier de diffusion des indicateurs

Les indices sont disponibles le jour indiqué à 0 heure sur notre site <http://statbel.fgov.be>

Disponible le	Indicateur	Période de référence	Périodicité
Août 2006			
24	Indice du chiffre d'affaires selon les déclarations à la TVA	mai 2006	mensuel
24	Indice des investissements selon les déclarations à la TVA	mai 2006	mensuel
24	Permis de bâtir	mai 2006	mensuel
24	Indice du chiffre d'affaires selon les déclarations à la TVA	avril 2006	mensuel
24	Indice des investissements selon les déclarations à la TVA	avril 2006	mensuel
24	Permis de bâtir	avril 2006	mensuel
24	Permis de bâtir	février 2006	mensuel
24	Permis de bâtir	mars 2006	mensuel
24	Indices du commerce de détail	mai 2006	mensuel
24	Indices des prix à la production	juillet 2006	mensuel
30	Indices des prix à la consommation	août 2006	mensuel
31	Permis de bâtir	juin 2006	mensuel
31	Indices du chiffre d'affaires (PRODCOM)	juin 2006	mensuel
31	Indice des salaires horaires	juillet 2006	mensuel
Septembre 2006			
7	Indices de la production	juillet 2006	mensuel
7	Indices des salariés	juin 2006	mensuel
7	Indices des heures travaillées	juin 2006	mensuel
7	Indices de la masse salariale	2ième trimestre 2006	trimestrielle
13	Indices des entrées de commandes	juillet 2006	mensuel
14	Faillites	août 2006	mensuel

(*)Disponibles à 12h00, après la réunion de la Commission de l'Indice.
Ce calendrier peut être également envoyé séparément, sur demande
(Tel. 02/548.67.94 - Fax. 02/548.62.41)

Indicateurs conjoncturels – Communiqué de presse

Juin 2006* : production industrie : -0,4% ; construction : +0,2%

Comparé aux trois mois précédents, l'**indice désaisonnalisé** de la **production** de l'industrie à l'exclusion de la construction pour la Belgique des trois derniers mois a diminué de 0,4% ; dans la construction, l'augmentation est de 0,2%.

La **tendance** des trois derniers mois comparés aux trois mois précédents montre une légère baisse (-0,1%) pour le Royaume. Au niveau régional, la production de la Flandre a augmenté de 1,4%, en Wallonie on constate une augmentation de 1,5%**.

Une répartition selon le type des produits donne +0,1% pour les biens intermédiaires, +1,4% pour les biens d'investissements, -0,6% pour les biens de consommation durables et +0,8% pour les biens de consommation non durables. La construction, d'autre part, a diminué de 0,5%.

Prochain communiqué de presse : **7/9/2006**

*
* *

*Reproduction autorisée moyennant indication de la source: **SPF Economie – Direction générale Statistiques***

Sur la page suivante, vous trouverez les tableaux et graphiques annexes.

Plus d'informations sur la conjoncture !

⇒ pour une vue globale de la conjoncture en Belgique et en Europe, consultez le portail conjoncturel (en 4 langues) :

<http://statbel.fgov.be/indicators>

⇒ Tous les renseignements méthodologiques peuvent être obtenus auprès de l'Unité Conjoncture.

⇒ Il est possible d'obtenir des données sur la production plus détaillées (par sous-secteur, par région) ou traitées de façon plus approfondie (par ex : désaisonnalisées), soit ponctuellement soit en s'abonnant.

⇒ En plus des indices de la production, nous calculons beaucoup d'autres indicateurs : indices des heures travaillées, nouvelles commandes, masse salariale, nombre d'employés, coût de matériaux, prix à la production, permis de bâtir, chiffre d'affaires, etc.

* *hausse en % au cours des trois derniers mois, jusqu'à juin 2006 compris, par rapport au trimestre précédent, valeurs corrigées des variations saisonnières*

** *les programmes de désaisonnalisation et calcul de tendance considèrent chaque série en soi ; de ce fait, il est possible que l'addition des résultats partiels (des régions ou des types de produits) ne corresponde pas avec les résultats globaux.*

Indicateurs conjoncturels – Communiqué de presse

Production

Indices bruts (2000=100)

Indices de volume de la production industrielle

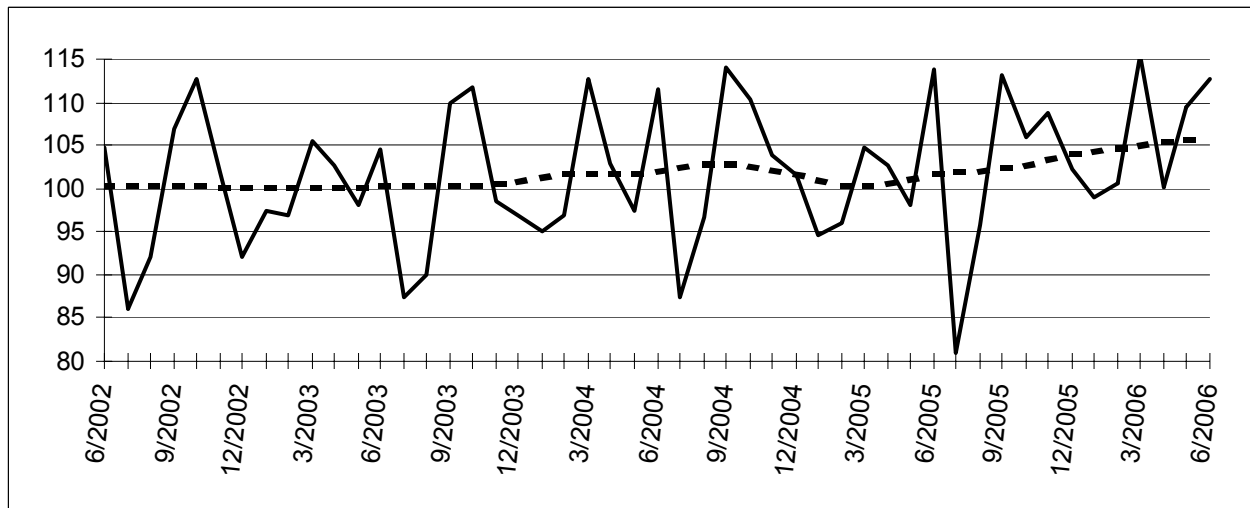
	Jan	Fév	Mars	Avril	Mai	Juin	Juil	Août	Sept	Oct	Nov	Déc	Année
Ensemble de l'industrie, à l'exclusion de la construction													
2005	100,6	99,2	108,4	103,0	99,8	115,0	90,8	95,9	114,4	108,2	112,6	109,1	104,8
2006	105,0	105,0	118,5	103,0	112,1	115,1							
Construction													
2005	71,9	82,9	90,1	100,7	90,7	108,8	44,1	93,6	107,4	96,5	93,6	76,5	88,1
2006	76,7	84,0	103,3	88,5	98,8	103,1							
Ensemble de l'industrie, à l'exclusion de la construction													
2005	102,2	99,2	107,5	103,4	105,0	113,3	96,4	95,3	113,2	110,8	113,0	108,4	105,6
2006	106,3	105,0	116,8	107,9	113,9	115,4							
Construction													
2005	76,6	82,9	90,7	102,4	99,5	106,4	52,9	94,2	105,1	101,2	99,5	77,1	90,7
2006	77,3	84,0	99,8	98,4	103,5	104,9							

Indices par jour ouvrable

Compte tenu de la durée et de la composition inégales des mois

Tendance

Ensemble de l'industrie ; après élimination des variations saisonnières et accidentelles



Indices bruts:

Tendance :

Évolution de la tendance

Comparaison des trois derniers mois avec les trois mois précédents

↗↗ > 2.5%
 ↗ 0.5% à 2.5%
 → -0.5% à 0.5%
 ↘ -2.5% à -0.5%
 ↘↘ < -2.5%

Branches d'activité / Grands regroupements industriels	Belgique	Flandre	Wallonie	Bruxelles
Ensemble de l'industrie	↗	↗	↗	↘
Ensemble de l'industrie, à l'exclusion de la construction	→	↗	↗	↘
Biens intermédiaires	→	↘↘	↗	↗↗
Biens d'investissement	↗	→	↗	↘
Biens de consommation durables	↘	↗	↘↘	↘↘
Biens de consommation non-durables	↗	↗	↗	↘↘
Industries extractives	↗	↗	↗↗	
Industries agricoles et alimentaires	↗	↗	↗	↘
Textile, habillement, cuir et chaussure	↗	↗↗	↘	↗
Papier et carton; édition et imprimerie	↗	→	↘↘	↗
Industrie chimique, du caoutchouc et des plastiques	↘	↗	↗	↗↗
Fabrications métalliques	→	↗	↗↗	→
Cokéfaction, raffinage et industries nucléaires	↘	↘	↘	
Produits minéraux non métalliques	→	↗	↘	↘↘
Métallurgie	↘	↘	↗	
Meubles	↗	→	↘↘	
Électricité	↗	↗	↘	↘
Construction	↘	↘	↘	↘

Indicateurs conjoncturels – Communiqué de presse

Juin 2006* : entrées de commandes industrie : +2,3% ; construction : +3,6%

Comparé aux trois mois précédents, l'indice désaisonnalisé pour la Belgique pour les **entrées de commandes** dans l'industrie produisant sur commande des trois derniers mois a augmenté de 2,3% ; dans la construction, l'augmentation est de 3,6%.

La **tendance** des trois derniers mois comparés aux trois mois précédents, montre une forte hausse (+3,2%) pour le Royaume. Au niveau régional, les entrées de commandes en Flandre ont augmenté de 0,9% ; en Wallonie, on constate une augmentation de 1,9%**.

En ce qui concerne les secteurs principaux, l'évolution de la tendance est de +2,9% pour l'industrie chimique, de +1,1% pour les fabrications métalliques et de +1,3% pour la construction.

Prochain communiqué de presse : **13/9/2006**

*
* *

*Reproduction autorisée moyennant indication de la source: **SPF Economie – Direction générale Statistiques***

Plus d'informations sur la conjoncture !

⇒ pour une vue globale de la conjoncture en Belgique et en Europe, consultez le portail conjoncturel (en 4 langues) :

<http://statbel.fgov.be/indicators>

⇒ Tous les renseignements méthodologiques peuvent être obtenus auprès de l'Unité Conjoncture.

⇒ Il est possible d'obtenir des données sur les nouvelles commandes plus détaillées (par sous-secteur, par région) ou traitées de façon plus approfondie (par ex : désaisonnalisées), soit ponctuellement soit en s'abonnant.

⇒ Outre les indices des nouvelles commandes, nous calculons beaucoup d'autres indicateurs : indices des heures travaillées, la production, masse salariale, nombre d'employés, etc.

** hausse en % au cours des trois derniers mois, jusqu'à juin 2006 compris, par rapport au trimestre précédent, valeurs corrigées des variations saisonnières*

*** les programmes de désaisonnalisation et calcul de tendance considèrent chaque série en soi ; de ce fait, il est possible que l'addition des résultats partiels (des régions ou des types de produits) ne corresponde pas avec les résultats globaux.*

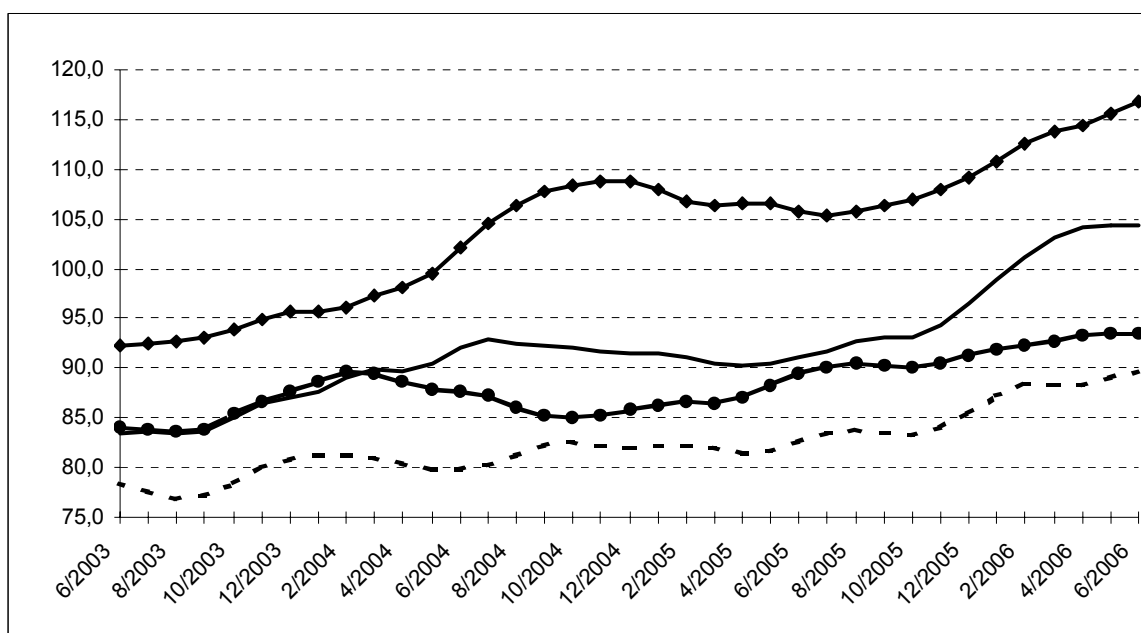
Indicateurs conjoncturels – Communiqué de presse

Nouvelles commandes

**Indices bruts
(2000=100)**
Indices de volume des
entrées de commandes

	Jan	Fév	Mars	Avril	Mai	Jun	Juil	Août	Sept	Oct	Nov	Déc	Année
Industrie produisant sur commande													
2005	90,3	90,7	103,0	94,1	87,0	100,4	77,7	83,8	101,5	94,7	97,5	94,5	92,9
2006	97,2	102,4	121,9	102,6	110,9	111,7							
Construction													
2005	78,6	84,3	91,5	82,5	91,8	99,4	67,6	95,4	98,6	89,2	89,1	99,0	88,9
2006	84,6	86,3	96,0	97,5	95,2	106,3							
Indices désaisonnalisés													
Après élimination des variations saisonnières													
Industrie produisant sur commande													
2005	94,0	92,2	92,6	91,2	89,5	92,0	90,1	93,5	94,8	90,8	96,5	97,3	92,9
2006	101,3	104,0	106,8	105,7	109,0	104,5							
Construction													
2005	86,0	91,5	80,8	85,2	90,0	90,1	91,4	92,2	91,8	86,9	87,5	93,7	88,9
2006	91,8	93,5	88,7	98,4	92,1	93,6							

Tendance
Ensemble de l'industrie ;
après élimination des
variations saisonnières et
accidentelles



Industrie et construction :
—●—
Fabrications métalliques :
- - - ■ - - -
Chimie :
—◆—
Construction :
—●—

Evolution de la tendance
Comparaison des trois
derniers mois avec les trois
mois précédents

↗↗ > 2.5%
↗ 0.5% à 2.5%
→ -0.5% à 0.5%
↘ -2.5% à -0.5%
↘↘ < -2.5%

Branches d'activité	Belgique	Flandre	Wallonie	Bruxelles
Industrie et construction produisant sur commande	↗↗	↗	↗	→
Industrie produisant sur commande	↗↗	↗↗	↗	↘↘
Textile et habillement	↗	↗	↗↗	↗↗
Textile	↗	↗	→	→
Habillement et fourrures	↗↗	↗↗	↗↗	↗
Papier et carton	↘	→	↘	↘↘
Industrie chimique	↗↗	↗	↗	
Métallurgie	↗↗	↗↗	↗↗	
Fabrications métalliques	↗	↗	↗↗	↘
Travail des métaux	↗	↗	→	→
Machines et équipements	↗	↘	↗	↗↗
Equipements électriques et électroniques	↗	↘↘	↗	↘
Matériel de transport	↗	↗↗	↘↘	
Construction	↗	↗	→	↗

Juillet 2006: 386 faillites (- 7,7%)

En juillet 2006, 386 entreprises au total ont été déclarées en faillite en Belgique, une baisse de 7,7% par rapport à juillet 2005. Le nombre de faillites enregistrées pendant les trois derniers mois s'élève à 1847, ce qui signifie une diminution de 7,3% par rapport à la même période de 2005.

Dans les trois derniers mois, par rapport à la même période de l'année précédente, le nombre d'entreprises en faillite a diminué de 22,2% dans l'industrie, dans la construction il y avait une baisse de 29,4%; le commerce a connu une diminution de 2,7% et dans le secteur horeca on constate 3,6% de faillites en plus. Le nombre d'entreprises en faillite dans le transport et les autres services s'est réduit de 3,4%.

Au niveau régional, pour la même période de trois mois, on observe une baisse du nombre de faillites de 10,1% en Flandre, en Wallonie ils ont diminué de 14,9% et Bruxelles a connu une augmentation de 14,7%.

Une répartition des faillites selon la taille des entreprises concernées, donne des changements, toujours pour la comparaison des trois derniers mois par rapport à la même période en 2005, de +0,3% pour les entreprises sans employés, de -9,6% pour les petites entreprises occupant de 1 à 9 personnes, de -23,3% pour les entreprises moyennes avec 10 à 49 employés et de -64,3% pour les grandes entreprises occupant 50 ou plus de personnes.

Une ventilation selon la forme juridique, donne finalement -7,3% pour les indépendants, -16,1% pour les S.A., -3,9% pour les SPRL et -20,9% pour les coopératives.

*
* *

*Reproduction autorisée moyennant indication de la source : **SPF Economie – Direction générale Statistiques***

Sur la page suivante, vous trouverez les tableaux et graphiques annexes.

Plus d'informations sur la conjoncture !

⇒ pour une vue globale de la conjoncture en Belgique et en Europe, consultez le portail conjoncturel (en 4 langues) :
<http://statbel.fgov.be/indicators>

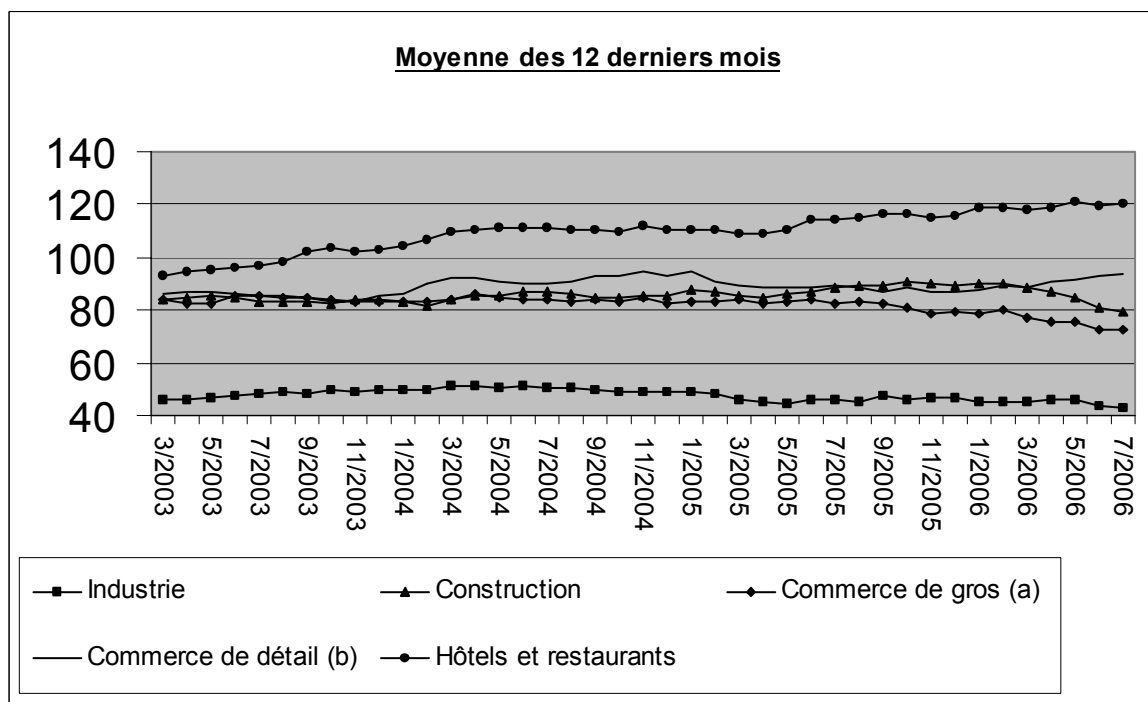
⇒ Tous les renseignements méthodologiques peuvent être obtenus auprès l'Unité Faillites.

⇒ Il est possible d'obtenir des données sur les faillites plus détaillées (par sous-secteur, par région) ou traitées de façon plus approfondie (par ex : désaisonnalisées), soit ponctuellement soit en s'abonnant.

⇒ En plus des indices des faillites, nous calculons beaucoup d'autres indicateurs : indices des heures travaillées, nouvelles commandes, masse salariale, nombre d'employés, coût de matériaux, prix à la production, permis de bâtir, chiffre d'affaires, production,

Indicateurs conjoncturels – Communiqué de presse

	M	J	J	A	S	O	N	D	J	F	M	A	M	J	J	%
Faillites mensuelles									2006							
Total	721	854	418	367	824	687	601	676	740	690	683	594	729	732	386 =	100,0%
Selon l'activité																
Agriculture et pêche	5	13	8	6	13	9	11	18	11	9	12	9	10	9	7 =	1,8%
Industrie extractive, énergie et industrie manufacturière	47	77	29	25	74	37	54	49	38	36	49	43	44	49	26 =	6,7%
Construction	110	117	62	48	99	100	86	72	96	93	84	75	80	80	44 =	11,4%
Commerce	207	227	120	117	242	207	166	200	226	226	206	175	215	204	120 =	31,1%
Horeca	124	164	73	64	154	121	103	118	141	119	126	121	152	146	76 =	19,7%
Transport et autres services	187	204	106	85	192	192	154	178	188	163	177	120	184	201	95 =	24,6%
Activité non déterminée	41	52	20	22	50	21	27	41	40	44	29	51	44	43	18 =	4,7%
Selon la région																
Bruxelles	131	135	75	68	143	115	93	128	152	125	107	116	220	137	34 =	8,8%
Flandre	352	461	221	198	422	329	320	375	364	351	380	319	322	387	221 =	57,3%
Wallonie	238	258	122	101	259	243	188	173	224	214	196	159	187	208	131 =	33,9%
Selon la forme juridique																
Indépendants	140	170	80	81	182	151	124	143	138	159	118	134	135	136	92 =	23,8%
SA	112	137	68	48	105	81	94	98	98	97	104	90	106	104	56 =	14,5%
SPRL	413	485	242	218	483	396	340	382	441	398	413	329	438	438	219 =	56,7%
SC	48	37	25	14	45	40	27	38	45	25	30	27	34	41	12 =	3,1%
Autres	8	25	3	6	9	19	16	15	18	11	18	14	16	13	7 =	1,8%



(a) Commerce de gros et intermédiaires du commerce, à l'exclusion du commerce de véhicules et motocycles.

(b) Commerce de détail, à l'exclusion du commerce de véhicules automobiles et motocycles.

Indicateurs conjoncturels – Communiqué de presse

Comparaison des 3 derniers mois par rapport à la même période de l'année passée

	Belgique	Flandre	Wallonie	Bruxelles
Total	↘↘	↘↘	↘↘	↗↗

Selon l'activité				
Agriculture et pêche	→	↗↗	↘↘	↗↗
Industrie extractive, énergie et industrie manufacturière	↘↘	↘↘	↘↘	↘↘
Construction	↘↘	↘↘	↘↘	↘↘
Commerce	↘	↘↘	↘↘	↗↗
Horeca	↗	↗↗	↘↘	↗↗
Transport et autres services	↘	↘↘	↘	↗↗
Activité non déterminée	↘↘	↘↘	↘↘	↗↗

Selon la forme juridique				
Indépendants	↘↘	↗↗	↘↘	↘↘
SA	↘↘	↘↘	↘↘	↗↗
SPRL	↘	↘↘	↘↘	↗↗
SC	↘↘	↘↘	↘↘	↘↘
Autres	→	↗	↘↘	↗↗

Services, commerce et transport

Transport

Transport

Évolution de l'activité de l'aéroport Bruxelles National (1)

	Nombre de vols		Nombre de passagers		Marchandises (2) (3) (tonnes)	
	au départ	à l'arrivée	au départ	à l'arrivée	au départ	à l'arrivée
2000	152 552	152 428	10 867 076	10 771 389	332 590	290 775
2001	143 403	143 373	9 895 186	9 785 629	305 323	254 675
2002	118 782	118 814	7 308 884	7 101 671	275 848	235 577
2003	115 662	115 710	7 690 239	7 504 965	301 611	278 125
2004	115 641	115 681	7 909 870	7 708 739	328 503	298 297
2005	115 504	115 584	8 136 128	8 027 218	338 968	320 966

2005

janvier	8 634	8 621	475 328	511 444	25 497	27 839
février	8 531	8 531	505 589	500 030	25 928	25 958
mars	9 469	9 441	636 428	569 948	28 898	29 966
avril	9 796	9 820	672 584	695 384	28 555	28 425
mai	10 164	10 153	737 699	730 539	26 959	25 504
juin	10 395	10 331	776 716	720 667	27 964	26 254
juillet	10 465	10 376	965 202	796 403	29 756	26 145
août	10 058	10 192	759 604	887 715	25 457	22 956
septembre	10 466	10 493	786 278	812 914	29 356	26 820
octobre	9 982	10 008	714 507	706 562	30 034	27 205
novembre	9 131	9 191	552 187	611 883	30 862	27 437
décembre	8 413	8 427	554 006	483 729	29 703	28 305

2006

janvier	8 678	8 658	490 927	518 773	26 693	25 355
février	8 540	8 522	542 230	492 711	27 366	24 800
mars	9 788	9 780	631 966	625 167	31 086	29 690
avril	9 387	9 371	752 458	713 484	28 837	27 520
mai	10 417	10 407	781 487	766 088	27 653	26 447
juin	10 373	10 317	803 923	745 488	24 546	22 825
juillet						
août						
septembre						
octobre						
novembre						
décembre						

(1) Trafic commercial seulement.

(2) Seulement le fret.

(3) A partir de 2002 le fret + courrier.

Table trimestrielle de contenu
2^{eme} trimestre 2006

Table trimestrielle de contenu

I. TERRITOIRE ET ENVIRONNEMENT

Environnement

Diversité biologique – Belgique et pays voisins (dernière années dispo. 1996- 2004)	3125
Importation légale nette d'animaux et végétaux protégés vivants vers la Belgique –1980 à 2004	3133
Importation légale nette d'animaux et végétaux protégés vivants vers la Belgique –1980 à 2004.....	3137
Pollution de l'air en Belgique – 2004	3137

II. SOCIETE

Emploi et chômage

Le chômage dans l'Union européenne – Mars 2006	3130
Le chômage dans l'Union européenne – Avril 2006	3132
Le chômage dans l'Union européenne – Mai 2006	3136

Niveau de vie

Statistiques des accidents de roulage sur la voie publique – Décembre 2005	3136
--	------

Niveau de vie

Indices des salaires horaires – Avril 2006	3130
--	------

III. POPULATION

Mouvements naturels de population

Naissances vivantes - 2005	3134
----------------------------------	------

IV. ECONOMIE ET FINANCES

Indicateurs conjoncturels

Indices de la production (base 2000 = 100) – Mars 2006	3127
Indices de la production (base 2000 = 100) – Avril 2006	3131
Indices de la production (base 2000 = 100) – Mai 2006	3135
Indices des prix à la production (base 2000 = 100) – Mars 2006	3126
Indices des prix à la production (base 2000 = 100) – Avril 2006	3132
Indices des prix à la production (base 2000 = 100) – Juin 2006	3137
Indices du chiffre d'affaires et investissements selon les déclarations à la T.V.A. (base 2000=100) – Février 2006	3126
Indices du chiffre d'affaires et investissements selon les déclarations à la T.V.A. (base 2000=100) – Mars 2006	3129
Indices de la masse salariale – 1 ^{er} trimestre 2006	3131
Indices du chiffre d'affaires (PRODCOM) – Février 2006	3126
Indices du chiffre d'affaires (PRODCOM) – mars 2006	3129
Indices du chiffre d'affaires (PRODCOM) – Avril 2006	3135
Indices du chiffre d'affaires (PRODCOM) – mai 2006	3137

Table trimestrielle de contenu

Indices des entrées de commandes – Mars 2006	3127
Indices des entrées de commandes – Avril 2006	3131
Indices des entrées de commandes – Mai 2006	3135
Indices des salariés et des heures travaillées (base 2000 = 100) – Février 2006	3127
Indices des salariés et des heures travaillées (base 2000 = 100) – Mars 2006	3131
Indices des salariés et des heures travaillées (base 2000 = 100) – Avril 2006	3135
Indices des salariés et des heures travaillées (base 2000 = 100) – Mai 2006	3138
Indices des prix à la consommation – Avril 2006	3126
Indices des prix à la consommation – Mai 2006	3130
Indices des prix à la consommation – Juin 2006	3135
Indices des prix à la consommation – Juillet 2006	3137
Faillites – Avril 2006	3128
Faillites – Mai 2006	3133
Faillites – Juin 2006	3135

V. INDUSTRIE ET CONSTRUCTION

Industrie

Statistique mensuelle de la production industrielle (NON PRODCOM) – Février 2006	3125
Statistique mensuelle de la production industrielle (NON PRODCOM) – Mars 2006	3131
Statistique mensuelle de la production industrielle (NON PRODCOM) – Avril 2006	3133
Statistique mensuelle de la production industrielle (NON PRODCOM) – Mai 2006	3137
Statistique mensuelle de la production industrielle (PRODCOM) – Février 2006	3125
Statistique mensuelle de la production industrielle (PRODCOM) – Mars 2006	3132
Statistique mensuelle de la production industrielle (PRODCOM) – Avril 2006	3134
Statistique mensuelle de la production industrielle (PRODCOM) – Mai 2006	3137
Distribution d'eau – Février 2006	3125
Distribution d'eau – Mars 2006	3130
Distribution d'eau – Avril 2006	3133
Distribution d'eau – Mai 2006	3137
Tabac – Juin 2006	3137
Pétrole – Décembre + année 2005	3125
Pétrole – Mars 2006	3137
Cokeries – Février 2006	3125

Industrie

Industrie de la construction – Février 2006	3125
Industrie de la construction – Mars 2006	3131
Industrie de la construction – Avril 2006	3135
Industrie de la construction – Mai 2006	3138

Table trimestrielle de contenu

VI. SERVICES, COMMERCE ET TRANSPORT

Commerce intérieur

Chiffres d'affaires des grandes entreprises de distribution (base 1995 = 100) – Décembre 2005	3125
Chiffres d'affaires des grandes entreprises de distribution (base 1995 = 100) – Janvier 2006	3131
Chiffres d'affaires des grandes entreprises de distribution (base 1995 = 100) – Février 2006	3134
Chiffres d'affaires des grandes entreprises de distribution (base 1995 = 100) – Mars 2006	3136
Chiffres d'affaires des grandes entreprises de distribution (base 1995 = 100) – Avril 2006	3138

Transport

Évolution des véhicules à moteur mis en circulation de 2000 à avril 2006	3128
Évolution des véhicules à moteur mis en circulation de 2000 à mai 2006	3134
Évolution des véhicules à moteur mis en circulation de 2000 à juin 2006	3136
Navigation aérienne – Mars 2006	3125
Navigation aérienne – Avril 2006	3129
Navigation aérienne – Mai 2006	3134
SNCB – Trafic commercial – Janvier 2006	3126
SNCB – Trafic commercial – Mars 2006	3129
SNCB – Trafic de voyageurs et commercial – Décembre 2005	3126
SNCB – Trafic de voyageurs et commercial – Mars 2006	3129
Activité des ports maritimes – Août à septembre 2005	3128
Activité des ports maritimes – Décembre 2005	3134

VII. TABLE TRIMESTRIELLE DE CONTENU

1 ^{er} trimestre 2006	3125
--------------------------------------	------

Domaines statistiques

- Généralités
- Territoire et environnement
- Population
- Société
- Économie et finances
- Agriculture et activités assimilées
- Industrie
- Services, commerce et transports

Direction générale Statistique et Information économique

SPF Economie
B-1000 Bruxelles
tél. 02/548.62.45
fax 02/548.62.41

<http://statbel.fgov.be> - site mineco : <http://www.mineco.fgov.be>
info@statbel.mineco.fgov.be

5 €*
ISSN 0771 - 0364

*Par numéro (hors frais de port): 5 € | Abonnement (hors frais de port): 50 €
Éditeur responsable: N.Demeester, rue de Louvain, 44 - B-1000 Bruxelles
Numéro d'entreprise SPF Economie, PME, Classes moyennes et Energie : 0314.595.348