

I. ECONOMIE ET FINANCES*Indicateurs conjoncturels*

Calendrier de diffusion des indicateurs	5
Indices de la production (base 2000 = 100) - Mai 2006	6
Indices des entrées de commandes - Mai 2006	8
Indices des salariés et des heures travaillées (base 2000 = 100) - Avril 2006	10
Indices du chiffre d'affaires (PRODCOM) - Avril 2006	14
Indices des prix à la consommation - Juin 2006	16
Faillites - Juin 2006	17

II. INDUSTRIE ET CONSTRUCTION*Construction*

Industrie de la construction - Avril 2006	23
---	----

Vous pouvez trouver dans cette publication les statistiques **les plus récentes** dans les domaines suivants : Environnement, population, société, économie et finances, agriculture et activités assimilées, industrie, services, commerce et transports.

De plus notre site :: <http://statbel.fgov.be> présente une sélection de statistiques mises à jour quotidiennement.

Les publications peuvent être commandées en effectuant un versement au C.C.P. n° 679-2005886-23 de la Direction générale Statistique et Information économique

Pour plus de renseignements :
Direction générale Statistique et
Information économique
Rue de Louvain, 44 - 1000 Bruxelles
Tél. : 02/548.63.65 - Fax : 02/548.63.67

LIEGE

Bd de la Sauvenière, 73-75 - 4000 Liège
Tél. : 04/223.84.10
Fax : 04/222.49.94

GAND

Coupure Rechts, 620 - 9000 Gand
Tél.:09/267.27.27/30/31
Fax : 09/267.27.29

CHARLEROI

Bd Audent 14/5 - 6000 Charleroi
Tél. : 071/27.44.14
Fax : 071/27.44.19

ANVERS

Italiëlei 124, Bus 85 - 2000 Anvers
Tél. : 03/229.07.07
Fax : 03/233.28.30

SIGNES CONVENTIONNELS

Les renseignements ne sont pas disponibles	..
0 ou inférieur à la moitié de l'unité utilisée	-
Chiffres provisoires	(*)
La virgule est employée pour séparer les unités des décimales	

Editeur responsable : N. DEMEESTER

Droits d'auteurs réservés

La reproduction du contenu de cette publication, qu'elle soit intégrale ou partielle, dans la forme originale ou remaniée, est interdite sauf autorisation écrite de la Direction générale Statistique et Information économique.

L'utilisation du contenu de cette publication, à titre explicatif ou justificatif, dans un article, un compte rendu ou un livre, est autorisée, moyennant indication claire et précise de la source.

Economie et finances
Indicateurs conjoncturels

Calendrier de diffusion des indicateurs

Les indices sont disponibles le jour indiqué à 0 heure sur notre site <http://statbel.fgov.be>

Disponible le	Indicateur	Période de référence	Périodicité
Juillet 2006			
13	Indice du chiffre d'affaires selon les déclarations à la TVA	avril 2006	mensuel
13	Indice des investissements selon les déclarations à la TVA	avril 2006	mensuel
13	Permis de bâtir	avril 2006	mensuel
13	Permis de bâtir	février 2006	mensuel
13	Permis de bâtir	mars 2006	mensuel
13	Indices du commerce de détail	mars 2006	mensuel
13	Indices des prix à la production	mai 2006	mensuel
26	Indices du commerce de détail	avril 2006	mensuel
27	Indices des prix à la production	juin 2006	mensuel
27	Permis de bâtir	mai 2006	mensuel
27	Indices du chiffre d'affaires (PRODCOM)	mai 2006	mensuel
27	Indice du chiffre d'affaires selon les déclarations à la TVA	mai 2006	mensuel
27	Indice des investissements selon les déclarations à la TVA	mai 2006	mensuel
Août 2006			
3	Indices des salariés	mai 2006	mensuel
3	Indices des heures travaillées	mai 2006	mensuel
10	Indices de la production	mai 2006	mensuel
10	Indices des entrées de commandes	juin 2006	mensuel
17	Faillites	juillet 2006	mensuel

(*)Disponibles à 12h00, après la réunion de la Commission de l'Indice.
Ce calendrier peut être également envoyé séparément, sur demande
(Tel. 02/548.67.94 - Fax. 02/548.62.41)

Indicateurs conjoncturels – Communiqué de presse

Mai 2006* : production industrie : +0,9% ; construction : -1,3%

Comparé aux trois mois précédents, l'**indice désaisonnalisé** de la **production** de l'industrie à l'exclusion de la construction pour la Belgique des trois derniers mois a augmenté de 0,9% ; dans la construction, la diminution est de 1,3%.

La **tendance** des trois derniers mois comparés aux trois mois précédents montre un statu quo (+0,5%) pour le Royaume. Au niveau régional, la production de la Flandre a augmenté de 1,5%, en Wallonie on constate une augmentation de 1,6%**.

Une répartition selon le type des produits donne +0,6% pour les biens intermédiaires, +1,7% pour les biens d'investissements, -0,7% pour les biens de consommation durables et +0,7% pour les biens de consommation non durables. La construction, d'autre part, a diminué de 0,2%.

Prochain communiqué de presse : **10/8/2006**

*
* *

*Reproduction autorisée moyennant indication de la source: **SPF Economie – Direction générale Statistiques***

Sur la page suivante, vous trouverez les tableaux et graphiques annexes.

Plus d'informations sur la conjoncture !

⇒ pour une vue globale de la conjoncture en Belgique et en Europe, consultez le portail conjoncturel (en 4 langues) :

<http://statbel.fgov.be/indicators>

⇒ Tous les renseignements méthodologiques peuvent être obtenus auprès de l'Unité Conjoncture.

⇒ Il est possible d'obtenir des données sur la production plus détaillées (par sous-secteur, par région) ou traitées de façon plus approfondie (par ex : désaisonnalisées), soit ponctuellement soit en s'abonnant.

⇒ En plus des indices de la production, nous calculons beaucoup d'autres indicateurs : indices des heures travaillées, nouvelles commandes, masse salariale, nombre d'employés, coût de matériaux, prix à la production, permis de bâtir, chiffre d'affaires, etc.

* *hausse en % au cours des trois derniers mois, jusqu'à mai 2006 compris, par rapport au trimestre précédent, valeurs corrigées des variations saisonnières*

** *les programmes de désaisonnalisation et calcul de tendance considèrent chaque série en soi ; de ce fait, il est possible que l'addition des résultats partiels (des régions ou des types de produits) ne corresponde pas avec les résultats globaux.*

Indicateurs conjoncturels – Communiqué de presse

Production

Indices bruts (2000=100)

Indices de volume de la production industrielle

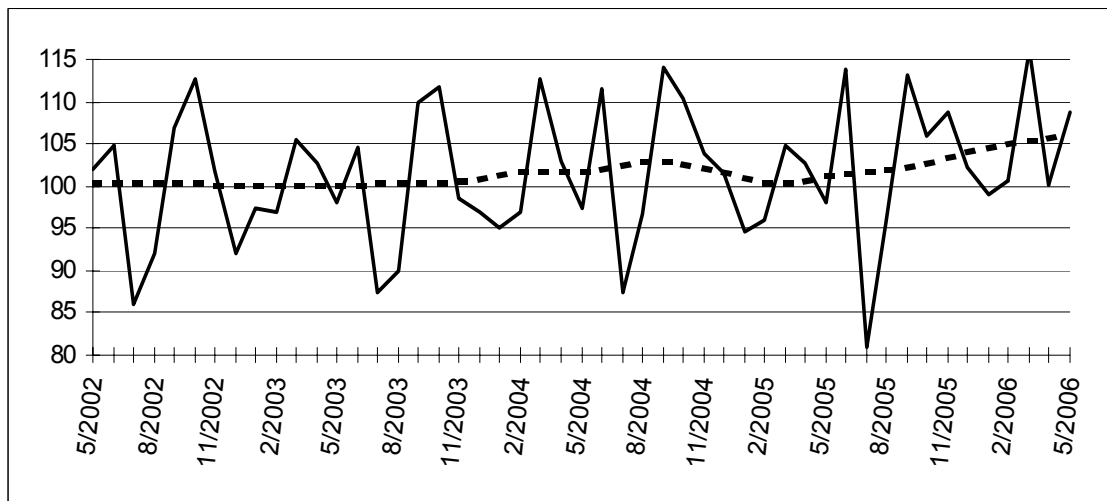
	Jan	Fév	Mars	Avril	Mai	Juin	Juil	Août	Sept	Oct	Nov	Déc	Année
Ensemble de l'industrie, à l'exclusion de la construction													
2005	100,6	99,2	108,4	103,0	99,8	115,0	90,8	95,9	114,4	108,2	112,6	109,1	104,8
2006	105,0	105,0	119,2	103,0	111,2								
Construction													
2005	71,9	82,9	90,1	100,7	90,7	108,8	44,1	93,6	107,4	96,5	93,6	76,5	88,1
2006	76,7	84,0	103,7	88,5	98,1								
Ensemble de l'industrie, à l'exclusion de la construction													
2005	102,2	99,2	107,4	103,4	104,9	113,4	96,4	95,3	113,2	110,8	113,1	108,3	105,6
2006	106,3	105,0	117,5	107,8	112,9								
Construction													
2005	76,6	82,9	90,7	102,4	99,4	106,4	52,8	94,2	105,1	101,2	99,5	77,1	90,7
2006	77,3	84,0	100,2	98,4	102,8								

Indices par jour ouvrable

Compte tenu de la durée et de la composition inégales des mois

Tendance

Ensemble de l'industrie ; après élimination des variations saisonnières et accidentelles



Indices bruts:

Tendance :

Évolution de la tendance

Comparaison des trois derniers mois avec les trois mois précédents

↗↗ > 2.5%
 ↗ 0.5% à 2.5%
 → -0.5% à 0.5%
 ↘ -2.5% à -0.5%
 ↘↘ < -2.5%

Branches d'activité / Grands regroupements industriels	Belgique	Flandre	Wallonie	Bruxelles
Ensemble de l'industrie	↗	↗	↗	↗
Ensemble de l'industrie, à l'exclusion de la construction	→	↗	↗	↗↗
Biens intermédiaires	↗	↘	↘	↗
Biens d'investissement	↗	→	↘↘	→
Biens de consommation durables	↘	↗	↘↘	↘↘
Biens de consommation non-durables	↗	↗	↗	↗
Industries extractives	→	↗	↗	
Industries agricoles et alimentaires	↗	→	↗	↘
Textile, habillement, cuir et chaussure	↗	↗↗	↗	↘
Papier et carton; édition et imprimerie	↗	↗	↘↘	↗
Industrie chimique, du caoutchouc et des plastiques	↗	→	↗↗	↘
Fabrications métalliques	↗	↗	↗	↗
Cokéfaction, raffinage et industries nucléaires	↘	↘	↘↘	
Produits minéraux non métalliques	↗	↗	↗	→
Métallurgie	↘↘	↘↘	↘↘	
Meubles	→	→	↘↘	
Électricité	↗	↗	↘	↘
Construction	→	→	↘	↘

Indicateurs conjoncturels – Communiqué de presse

Mai 2006* : entrées de commandes industrie : +5,3% ; construction : -1,0%

Comparé aux trois mois précédents, l'indice désaisonnalisé pour la Belgique pour les **entrées de commandes** dans l'industrie produisant sur commande des trois derniers mois a augmenté de 5,3% ; dans la construction, la diminution est de 1,0%.

La **tendance** des trois derniers mois comparés aux trois mois précédents, montre une forte hausse (+4,7%) pour le Royaume. Au niveau régional, les entrées de commandes en Flandre ont augmenté de 0,7% ; en Wallonie, on constate une augmentation de 2,3%**.

En ce qui concerne les secteurs principaux, l'évolution de la tendance est de +2,7% pour l'industrie chimique, de +1,8% pour les fabrications métalliques et de +0,6% pour la construction.

Prochain communiqué de presse : **10/8/2006**

*
* *

*Reproduction autorisée moyennant indication de la source: **SPF Economie –Direction générale Statistiques***

Plus d'informations sur la conjoncture !

⇒ pour une vue globale de la conjoncture en Belgique et en Europe, consultez le portail conjoncturel (en 4 langues) :

<http://statbel.fgov.be/indicators>

⇒ Tous les renseignements méthodologiques peuvent être obtenus auprès de l'Unité Conjoncture.

⇒ Il est possible d'obtenir des données sur les nouvelles commandes plus détaillées (par sous-secteur, par région) ou traitées de façon plus approfondie (par ex : désaisonnalisées), soit ponctuellement soit en s'abonnant.

⇒ Outre les indices des nouvelles commandes, nous calculons beaucoup d'autres indicateurs : indices des heures travaillées, la production, masse salariale, nombre d'employés, etc.

** hausse en % au cours des trois derniers mois, jusqu'à mai 2006 compris, par rapport au trimestre précédent, valeurs corrigées des variations saisonnières*

*** les programmes de désaisonnalisation et calcul de tendance considèrent chaque série en soi ; de ce fait, il est possible que l'addition des résultats partiels (des régions ou des types de produits) ne corresponde pas avec les résultats globaux.*

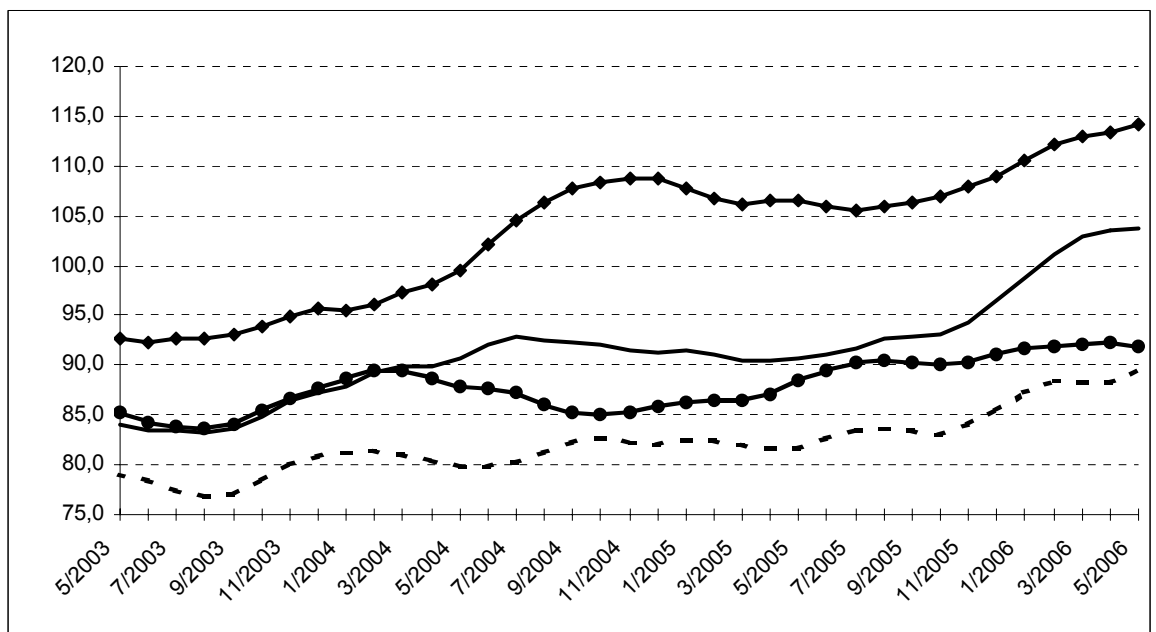
Indicateurs conjoncturels – Communiqué de presse

Nouvelles commandes

**Indices bruts
(2000=100)**
Indices de volume des
entrées de commandes

	Jan	Fév	Mars	Avril	Mai	Juin	Juil	Août	Sept	Oct	Nov	Déc	Année
Industrie produisant sur commande													
2005	90,3	90,7	103,0	94,1	87,0	100,4	77,7	83,8	101,5	94,7	97,5	94,5	92,9
2006	97,2	102,4	121,9	101,6	108,0								
Construction													
2005	78,6	84,3	91,5	82,5	91,8	99,4	67,6	95,4	98,6	89,2	89,1	99,0	88,9
2006	84,6	86,3	96,0	97,9	91,8								
Indices désaisonnalisés													
Après élimination des variations saisonnières													
Industrie produisant sur commande													
2005	94,0	92,2	92,6	91,5	89,9	91,7	90,1	93,5	94,6	90,7	96,6	97,2	92,9
2006	101,3	104,1	106,9	104,9	106,9								
Construction													
2005	85,9	91,4	80,7	85,1	90,3	90,1	91,5	92,3	91,9	86,9	87,5	93,7	88,9
2006	91,8	93,4	88,6	98,5	88,9								

Tendance
Ensemble de l'industrie ;
après élimination des
variations saisonnières et
accidentelles



Industrie et construction :
—●—
Fabrications métalliques :
- - - ■ - - -
Chimie :
—◆—
Construction :
—●—

Evolution de la tendance
Comparaison des trois
derniers mois avec les trois
mois précédents

↗↗ > 2.5%
↗ 0.5% à 2.5%
→ -0.5% à 0.5%
↘ -2.5% à -0.5%
↘↘ < -2.5%

Branches d'activité	Belgique	Flandre	Wallonie	Bruxelles
Industrie et construction produisant sur commande	↗↗	↗	↗	↗↗
Industrie produisant sur commande	↗↗	↗↗	↗↗	↗
Textile et habillement	↗	↗	↗↗	↘
Textile	↗	↗	↗	↘↘
Habillement et fourrures	↗↗	↗↗	↗↗	↘↘
Papier et carton	→	→	↘↘	↘↘
Industrie chimique	↗↗	↗	↗	
Métallurgie	↗↗	↗↗	↗↗	
Fabrications métalliques	↗	↗↗	↘	↘↘
Travail des métaux	↗	↗	→	↗
Machines et équipements	↗↗	↗	↘	↘↘
Equipements électriques et électroniques	↘↘	↘	→	↘↘
Matériel de transport	↗	↗↗	↘↘	
Construction	↗	→	↗	↘

Indicateurs conjoncturels – Communiqué de presse

Avril 2006* : salariés industrie : -0,1% ; construction : +0,5%

Pour la Belgique, le **nombre désaisonnalisé de salariés** dans l'industrie, à l'exclusion de la construction, des trois derniers mois par rapport aux trois mois précédents, est resté stable (-0,1%); dans la construction, l'augmentation est de 0,5%.

La **tendance** des trois derniers mois dans l'industrie, comparés aux trois mois précédents montre un statu quo pour le pays entier (-0,1%). Au niveau régional, le nombre d'employés en Flandre a augmenté de 0,5%, en Wallonie, on constate un statu quo (+0,0%)**.

Une répartition au niveau des secteurs importants donne -0,5% pour la chimie et -0,2% pour les fabrications métalliques. Dans la construction, le nombre de salariés a augmenté de 0,5%.

Prochain communiqué de presse : **3/8/2006**

*
* *

*Reproduction autorisée moyennant indication de la source: **SPF Economie – Direction générale Statistiques***

Sur la page suivante, vous trouverez les tableaux et graphiques annexes.

Plus d'informations sur la conjoncture !

⇒ pour une vue globale de la conjoncture en Belgique et en Europe, consultez le portail conjoncturel (en 4 langues) :

<http://statbel.fgov.be/indicators>

⇒ Tous les renseignements méthodologiques peuvent être obtenus auprès l'Unité Conjoncture.

⇒ Il est possible d'obtenir des données sur les heures prestées plus détaillées (par sous-secteur, par région) ou traitées de façon plus approfondie (par ex : désaisonnalisées), soit ponctuellement soit en s'abonnant.

⇒ En plus des indices du nombre d'employés, nous calculons beaucoup d'autres indicateurs : indices de la production, nouvelles commandes, masse salariale, heures travaillées, coût de matériaux, prix à la production, chiffre d'affaires, permis de bâtir, ...

* *Hausse en % au cours des trois derniers mois, jusqu'à avril 2006 compris, par rapport au trimestre précédent, valeurs corrigées des variations saisonnières.*

** *Les programmes de désaisonnalisation et calcul de tendance considèrent chaque série en soi ; de ce fait, il est possible que l'addition des résultats partiels (des régions ou des types de produits) ne corresponde pas avec les résultats globaux.*

Indicateurs conjoncturels – Communiqué de presse

Employés

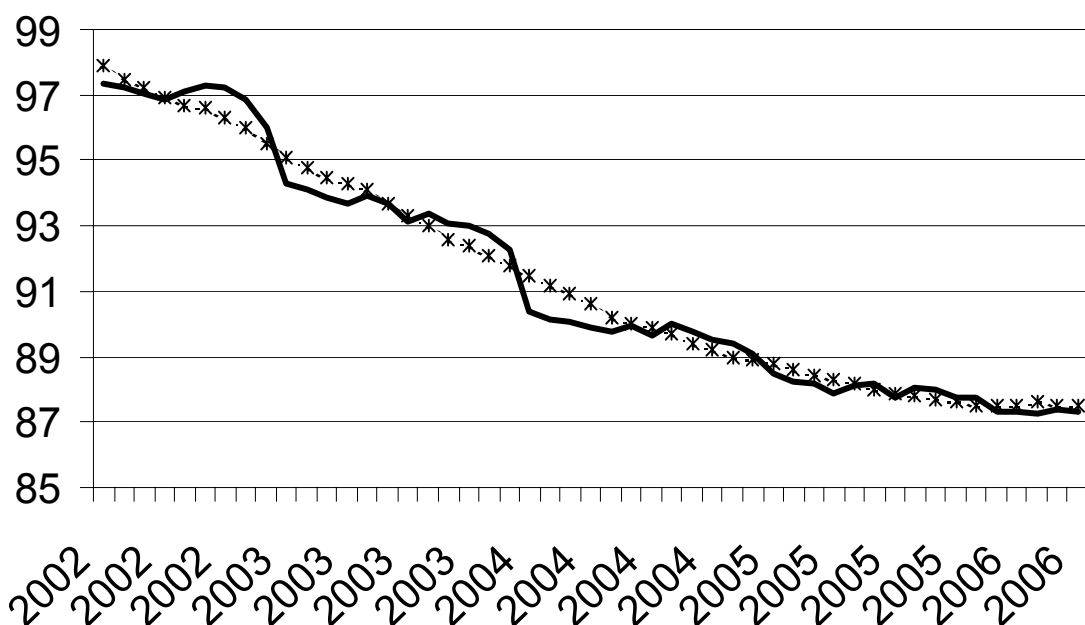
Indices bruts (2000=100)
Nombre des ouvriers et employés déclarés à l'ONSS

	Jan	Fév	Mars	Avril	Mai	Juin	Juil	Août	Sept	Oct	Nov	Déc	Année
Ensemble de l'industrie, à l'exclusion de la construction													
2005	87,9	87,7	87,7	87,2	87,4	87,5	87,1	87,2	87,0	86,8	86,8	86,4	87,2
2006	86,3	86,3	86,3	86,2									
Construction													
2005	90,4	90,2	89,8	90,2	90,7	90,7	90,1	91,2	91,5	91,3	91,5	90,9	90,7
2006	90,9	90,9	91,3	91,5									
Ensemble de l'industrie, à l'exclusion de la construction													
2005	88,0	87,9	87,8	87,5	87,4	87,2	87,0	86,9	86,8	86,7	86,6	86,5	87,2
2006	86,5	86,5	86,4	86,5									
Construction													
2005	91,1	91,0	90,6	90,7	90,7	90,6	90,7	90,6	90,7	90,8	90,9	90,9	90,8
2006	91,3	91,3	91,6	91,6									

Indices désaisonnalisés
Après élimination des variations saisonnières

Tendance
Ensemble de l'industrie; après élimination des variations saisonnières et accidentelles

Indices bruts: —
Tendance :



Evolution de la tendance
Comparaison des trois derniers mois avec les trois mois précédents

↗ > 1.5%
↗ 0.2% à 1.5%
→ -0.2% à 0.2%
↘ -1.5% à -0.2%
↘ < -1.5%

BE : Belgique
VL : Flandre
WA : Wallonie
BR : Bruxelles

Branches d'activité / Grands regroupements industriels	BE	VL	WA	BR
Ensemble de l'industrie	→	↗	↗	→
Ensemble de l'industrie, à l'exclusion de la construction	→	↗	→	↘
Biens intermédiaires	→	↗	↘	↘
Biens d'investissement	→	↗	→	↘↘
Biens de consommation durables	↘	↘	↘↘	↘
Biens de consommation non-durables	↘	↘	↘	↘↘
Industries extractives	↘	↘↘	↗	
Industries agricoles et alimentaires	→	↗	↘	↘↘
Textile, habillement, cuir et chaussure	↘	↘	↘↘	↗
Papier et carton; édition et imprimerie	↘	→	↘↘	↘↘
Industrie chimique, du caoutchouc et des plastiques	↘	↘	↘	→
Fabrications métalliques	→	→	→	↘
Cokéfaction, raffinage et industries nucléaires	↘	↘	↘↘	
Produits minéraux non métalliques	→	↗	→	↘↘
Métallurgie	↘	→	↘↘	↘↘
Meubles	↘	↘	↘↘	
Électricité	↗↗	↗↗	↗↗	↗↗
Construction	↗	↗	→	↗

Indicateurs conjoncturels – Communiqué de presse

Avril 2006* : heures travaillées industrie - 0,4%, construction - 4,4%

Pour la Belgique, l'**indice désaisonnalisé des heures travaillées** dans l'industrie à l'exclusion de la construction, des trois derniers mois par rapport au trimestre précédent, a diminué de 0,4% ; dans la construction, la diminution est de 4,4%.

La tendance des trois derniers mois dans l'industrie, comparés aux trois mois précédents montre un statu quo pour le Royaume (+0,1%). Au niveau régional, le nombre d'heures travaillées en Flandre a diminué de 0,3%, en Wallonie on constate une diminution de 0,5%**.

Une répartition au niveau des secteurs importants donne +0,0% pour la chimie et -0,6% pour les fabrications métalliques. Dans la construction, le nombre d'heures travaillées a diminué de 1,1%.

Prochain communiqué de presse : **3/8/2006**

*
* *

*Reproduction autorisée moyennant indication de la source: **SPF Economie –Direction générale Statistiques***

Sur la page suivante, vous trouverez les tableaux et graphiques annexes.

Plus d'informations sur la conjoncture !

⇒ pour une vue globale de la conjoncture en Belgique et en Europe, consultez le portail conjoncturel (en 4 langues) :
<http://statbel.fgov.be/indicators>

⇒ Tous les renseignements méthodologiques peuvent être obtenus auprès le service Conjoncture.

⇒ Il est possible d'obtenir des données sur les heures prestées plus détaillées (par sous-secteur, par région) ou traitées de façon plus approfondie (par ex : désaisonnalisées), ponctuellement ou mensuellement (sur base d'abonnement).

⇒ En plus d'indices des heures travaillées, nous calculons beaucoup d'autres indicateurs : indices de la production, nouvelles commandes, masse salariale, nombre d'employées, coût de matériaux, prix à la production, permis de bâtir, chiffre d'affaires, etc.

** hausse en % au cours des trois derniers mois, jusqu'à avril 2006 compris, par rapport au trimestre précédent, valeurs corrigées des variations saisonnières*

*** les programmes de désaisonnalisation et calcul de tendance considèrent chaque série en soi ; de ce fait, il est possible que l'addition des résultats partiels (des régions ou des types de produits) ne corresponde pas avec les résultats globaux.*

Indicateurs conjoncturels – Communiqué de presse

Heures travaillées

Indices bruts (2000=100)

Heures travaillées par les ouvriers et employés

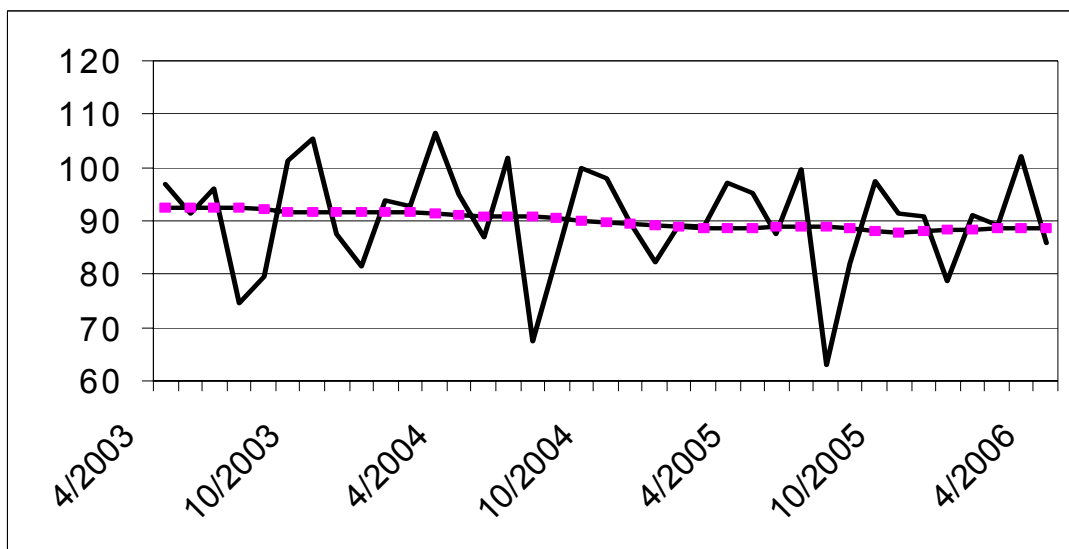
	Jan	Fév	Mars	Avril	Mai	Juin	Juil	Août	Sept	Oct	Nov	Déc	Année
Ensemble de l'industrie, à l'exclusion de la construction													
2005	91,8	89,3	97,9	93,7	86,2	97,4	66,1	79,4	95,0	90,0	89,6	78,7	87,9
2006	93,0	89,5	101,3	84,8									
Construction													
2005	74,1	85,4	92,5	103,5	93,4	112,0	45,4	96,1	110,6	99,4	96,5	78,8	90,6
2006	79,2	86,5	106,5	90,7									
Ensemble de l'industrie, à l'exclusion de la construction													
2005	94,0	90,1	95,4	94,3	91,5	95,3	73,0	77,6	93,5	94,0	91,0	78,1	89,0
2006	94,5	90,2	98,9	90,7									
Construction													
2005	77,0	85,5	89,9	103,7	100,9	109,0	53,5	94,2	108,1	104,5	98,1	77,5	91,8
2006	82,0	86,6	102,6	98,2									

Indices par jour ouvrable

Compte tenu de la durée et de la composition inégales des mois

Tendance

Ensemble de l'industrie ; après élimination des variations saisonnières et accidentelles



Indices bruts:

Tendance:

.....

Evolution de la tendance

Comparaison des trois derniers mois avec les trois mois précédents

↗↗ > 2.5%
 ↗ 0.5% à 2.5%
 → -0.5% à 0.5%
 ↘ -2.5% à -0.5%
 ↘↘ < -2.5%

BE : Belgique
 VL : Flandre
 WA : Wallonie
 BR : Bruxelles

Branches d'activité / Grands regroupements industriels	BE	VL	WA	BR
Ensemble de l'industrie	→	→	→	↗
Ensemble de l'industrie, à l'exclusion de la construction	→	→	→	↗
Biens intermédiaires et énergie	→	→	→	↗↗
Biens d'investissement	→	→	↘	↘
Biens de consommation durables	↘	↘	↘↘	→
Biens de consommation non-durables	↘	→	↘	↘
Industries extractives	→	↘↘	→	
Industries agricoles et alimentaires	→	↗	→	↘↘
Textile, habillement, cuir et chaussure	↘	↘	↘	↘
Papier et carton; édition et imprimerie	→	→	↘	↘
Industrie chimique, du caoutchouc et des plastiques	→	→	↘	→
Fabrications métalliques	↘	→	→	↘
Cokéfaction, raffinage et industries nucléaires	↘	↘↘	↘	
Produits minéraux non métalliques	→	→	↘	↘↘
Métallurgie	↘	→	↘	↘
Meubles	↘	↘	↘↘	
Électricité	↗↗	↗↗	↗↗	↗↗
Construction	↘	↘	→	→

Indicateurs conjoncturels – Communiqué de presse

Mai 2006* : production industrie : +0,9% ; construction : -1,3%

Comparé aux trois mois précédents, l'**indice désaisonnalisé** de la **production** de l'industrie à l'exclusion de la construction pour la Belgique des trois derniers mois a augmenté de 0,9% ; dans la construction, la diminution est de 1,3%.

La **tendance** des trois derniers mois comparés aux trois mois précédents montre un statu quo (+0,5%) pour le Royaume. Au niveau régional, la production de la Flandre a augmenté de 1,5%, en Wallonie on constate une augmentation de 1,6%**.

Une répartition selon le type des produits donne +0,6% pour les biens intermédiaires, +1,7% pour les biens d'investissements, -0,7% pour les biens de consommation durables et +0,7% pour les biens de consommation non durables. La construction, d'autre part, a diminué de 0,2%.

Prochain communiqué de presse : **10/8/2006**

*
* *

*Reproduction autorisée moyennant indication de la source: **SPF Economie – Direction générale Statistiques***

Sur la page suivante, vous trouverez les tableaux et graphiques annexes.

Plus d'informations sur la conjoncture !

⇒ pour une vue globale de la conjoncture en Belgique et en Europe, consultez le portail conjoncturel (en 4 langues) :

<http://statbel.fgov.be/indicators>

⇒ Tous les renseignements méthodologiques peuvent être obtenus auprès de l'Unité Conjoncture.

⇒ Il est possible d'obtenir des données sur la production plus détaillées (par sous-secteur, par région) ou traitées de façon plus approfondie (par ex : désaisonnalisées), soit ponctuellement soit en s'abonnant.

⇒ En plus des indices de la production, nous calculons beaucoup d'autres indicateurs : indices des heures travaillées, nouvelles commandes, masse salariale, nombre d'employés, coût de matériaux, prix à la production, permis de bâtir, chiffre d'affaires, etc.

* *hausse en % au cours des trois derniers mois, jusqu'à mai 2006 compris, par rapport au trimestre précédent, valeurs corrigées des variations saisonnières*

** *les programmes de désaisonnalisation et calcul de tendance considèrent chaque série en soi ; de ce fait, il est possible que l'addition des résultats partiels (des régions ou des types de produits) ne corresponde pas avec les résultats globaux.*

Indicateurs conjoncturels – Communiqué de presse

Indices bruts (2000=100)

Indices de volume de la production industrielle

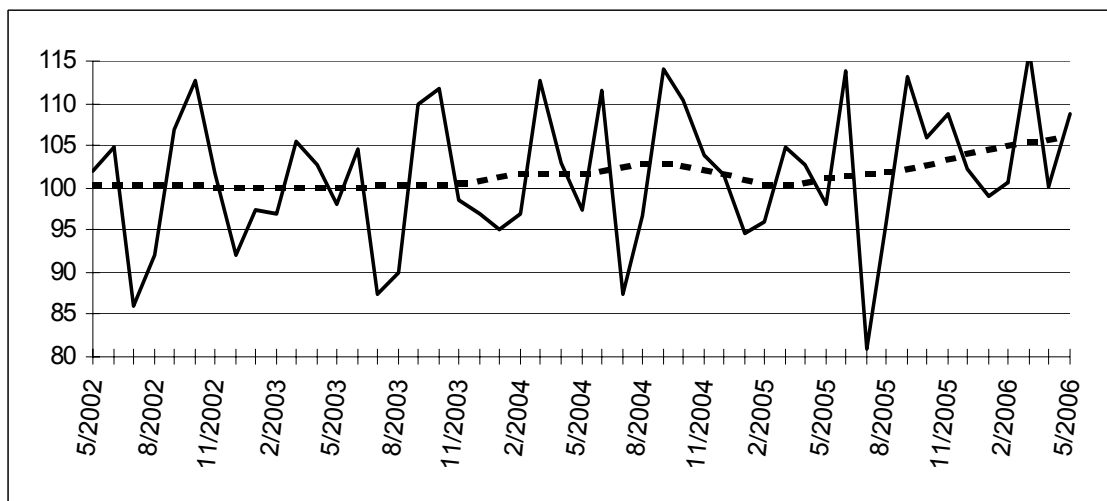
	Jan	Fév	Mars	Avril	Mai	Juin	Juil	Août	Sept	Oct	Nov	Déc	Année
Ensemble de l'industrie, à l'exclusion de la construction													
2005	100,6	99,2	108,4	103,0	99,8	115,0	90,8	95,9	114,4	108,2	112,6	109,1	104,8
2006	105,0	105,0	119,2	103,0	111,2								
Construction													
2005	71,9	82,9	90,1	100,7	90,7	108,8	44,1	93,6	107,4	96,5	93,6	76,5	88,1
2006	76,7	84,0	103,7	88,5	98,1								
Ensemble de l'industrie, à l'exclusion de la construction													
2005	102,2	99,2	107,4	103,4	104,9	113,4	96,4	95,3	113,2	110,8	113,1	108,3	105,6
2006	106,3	105,0	117,5	107,8	112,9								
Construction													
2005	76,6	82,9	90,7	102,4	99,4	106,4	52,8	94,2	105,1	101,2	99,5	77,1	90,7
2006	77,3	84,0	100,2	98,4	102,8								

Indices par jour ouvrable

Compte tenu de la durée et de la composition inégales des mois

Tendance

Ensemble de l'industrie ; après élimination des variations saisonnières et accidentelles



Indices bruts:

Tendance :

Évolution de la tendance

Comparaison des trois derniers mois avec les trois mois précédents

↗↗ > 2.5%
 ↗ 0.5% à 2.5%
 → -0.5% à 0.5%
 ↘ -2.5% à -0.5%
 ↘↘ < -2.5%

Branches d'activité / Grands regroupements industriels	Belgique	Flandre	Wallonie	Bruxelles
Ensemble de l'industrie	↗	↗	↗	↗
Ensemble de l'industrie, à l'exclusion de la construction	→	↗	↗	↗↗
Biens intermédiaires	↗	↘	↘	↗
Biens d'investissement	↗	→	↘↘	→
Biens de consommation durables	↘	↗	↘↘	↘↘
Biens de consommation non-durables	↗	↗	↗	↗
Industries extractives	→	↗	↗	
Industries agricoles et alimentaires	↗	→	↗	↘
Textile, habillement, cuir et chaussure	↗	↗↗	↗	↘
Papier et carton; édition et imprimerie	↗	↗	↘↘	↗
Industrie chimique, du caoutchouc et des plastiques	↗	→	↗↗	↘
Fabrications métalliques	↗	↗	↗	↗
Cokéfaction, raffinage et industries nucléaires	↘	↘	↘↘	
Produits minéraux non métalliques	↗	↗	↗	→
Métallurgie	↘↘	↘↘	↘↘	
Meubles	→	→	↘↘	
Électricité	↗	↗	↘	↘
Construction	→	→	↘	↘

Indicateurs conjoncturels

INDICES DES PRIX A LA CONSOMMATION

	Indice général			Indice santé		Produits alimentaires (1)	Produits non alimentaires			Loyer
	Base						Services			
	2004=100	1996=100	1988=100	2004=100	1996=100					
Base : 1981 = 100										
1988	70,84	81,40	99,91	-	-	133,88	131,91	138,59	145,85	
1989	73,03	83,93	103,01	-	-	138,07	136,37	142,14	151,24	
1990	75,55	86,82	106,56	-	-	143,18	141,17	146,69	156,08	
Base : 1988 = 100										
1991	77,98	89,62	109,99	-	-	108,88	110,20	110,46	109,49	
1992	79,87	91,79	112,66	-	-	108,75	111,86	115,07	115,93	
1993	82,07	94,32	115,76	-	-	107,89	115,20	119,45	122,05	
1994	84,03	96,56	118,51	85,11	96,83	109,82	117,57	122,52	127,61	
1995	85,26	97,98	120,25	86,44	98,34	111,15	118,52	124,99	131,29	
1996	87,02	100,00	122,73	87,87	99,97	111,85	121,34	127,92	134,54	
1997	88,43	101,63	124,73	89,03	101,29	114,31	123,16	129,81	136,80	
Base : 1996 = 100										
1998	89,27	102,60	125,92	90,16	102,58	104,08	101,04	103,85	102,87	
1999	90,27	103,75	127,33	91,02	103,54	104,29	102,30	105,48	104,34	
2000	92,57	106,39	130,57	92,73	105,49	105,19	106,26	107,60	105,85	
2001	94,86	109,02	133,80	95,27	108,38	109,64	108,08	110,24	107,87	
2002	96,42	110,81	136,00	96,97	110,32	112,05	108,72	113,18	110,52	
2003	97,95	112,57	138,16	98,38	111,92	114,33	110,01	115,16	112,97	
2004	100,00	114,93	141,06	99,98	113,74	116,09	112,46	117,88	115,10	
2005	102,79	118,13	144,98	102,15	116,21	118,33	116,51	120,65	117,39	
2005										
Septembre	103,69	119,17	146,26	102,54	116,65	117,50	119,07	120,81	117,92	
Octobre	103,50	118,95	145,99	102,37	116,46	117,56	118,29	121,19	118,12	
Novembre	103,47	118,92	145,95	102,68	116,82	118,25	117,57	121,67	118,17	
Décembre	103,45	118,90	145,93	102,76	116,91	118,01	117,61	121,67	118,39	
Base : 2004 = 100										
2006										
Janvier	103,48	118,93	145,96	102,82	116,98	101,94	104,34	102,92	104,78	
Février	103,93	119,45	146,59	103,31	117,54	102,62	104,66	103,48	104,87	
Mars	103,89	119,40	146,54	103,23	117,44	102,71	104,73	103,18	105,06	
Avril	104,40	119,99	147,26	103,60	117,87	103,39	105,44	103,39	105,14	
Mai	104,79	120,44	147,81	103,95	118,26	104,51	105,72	103,50	105,32	
Juin	104,77	120,41	147,78	103,93	118,24	104,09	105,68	103,73	105,54	

(1) y compris les boissons

Service de l'Indice des Prix - Tél : 02/ 548.62.11 - E-Mail : ind@mineco.fgov.be

Source : Service de l'Indice des Prix du SPF Economie, P.M.E., Classes moyennes et Energie

Jun 2006: 732 faillites (- 14,3%)

En juin 2006, 732 entreprises au total ont été déclarées en faillite en Belgique, une baisse de 14,3% par rapport à juin 2005. Le nombre de faillites enregistrées pendant les trois derniers mois s'élève à 2055, ce qui signifie une diminution de 7,0% par rapport à la même période de 2005.

Dans les trois derniers mois, par rapport à la même période de l'année précédente, le nombre d'entreprises en faillite a diminué de 12,3% dans l'industrie, dans la construction il y avait une baisse de 27,5%; le commerce a connu une diminution de 1,2% et dans le secteur horeca on constate 6,1% de faillites en plus. Le nombre d'entreprises en faillite dans le transport et les autres services s'est réduit de 8,5%.

Au niveau régional, pour la même période de trois mois, on observe une baisse du nombre de faillites de 10,8% en Flandre, en Wallonie ils ont diminué de 17,2% et Bruxelles a connu une augmentation de 21,9%.

Une répartition des faillites selon la taille des entreprises concernées, donne des changements, toujours pour la comparaison des trois derniers mois par rapport à la même période en 2005, de -1,2% pour les entreprises sans employés, de -8,9% pour les petites entreprises occupant de 1 à 9 personnes, de -20,3% pour les entreprises moyennes avec 10 à 49 employés et de -53,8% pour les grandes entreprises occupant 50 ou plus de personnes.

Une ventilation selon la forme juridique, donne finalement -7,0% pour les indépendants, -10,4% pour les S.A., -4,2% pour les SPRL et -10,5% pour les coopératives.

*
* *

*Reproduction autorisée moyennant indication de la source : **SPF Economie – Direction générale Statistiques***

Sur la page suivante, vous trouverez les tableaux et graphiques annexes.

[Plus d'informations sur la conjoncture !](#)

⇒ pour une vue globale de la conjoncture en Belgique et en Europe, consultez le [portail conjoncturel](#) (en 4 langues) :
<http://statbel.fgov.be/indicators>

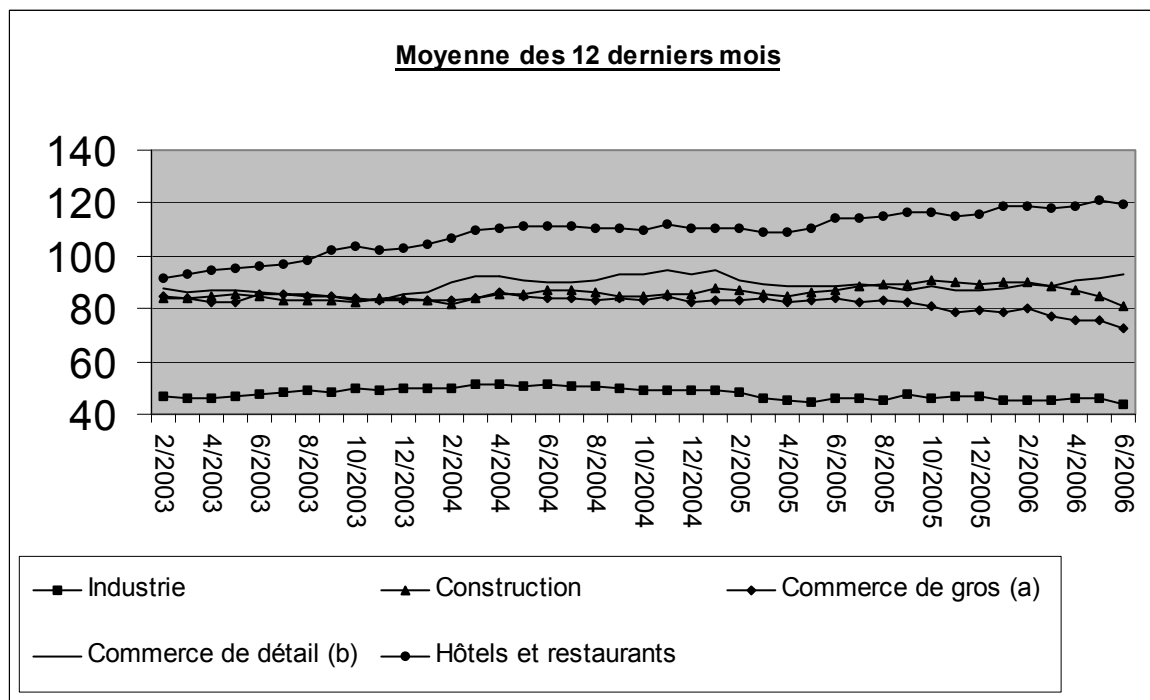
⇒ Tous les [renseignements méthodologiques](#) peuvent être obtenus auprès l'Unité Faillites.

⇒ Il est possible d'obtenir des données sur les faillites [plus détaillées](#) (par sous-secteur, par région) ou traitées de façon [plus approfondie](#) (par ex : désaisonnalisées), soit ponctuellement soit en s'abonnant.

⇒ En plus des indices des faillites, nous calculons [beaucoup d'autres indicateurs](#) : indices des heures travaillées, nouvelles commandes, masse salariale, nombre d'employés, coût de matériaux, prix à la production, permis de bâtir, chiffre d'affaires, production,

Indicateurs conjoncturels – Communiqué de presse

	A	M	J	J	A	S	O	N	D	J	F	M	A	M	J	%
Failites mensuelles																
Total	635	721	854	418	367	824	687	601	676	740	690	683	594	729	732 =	100,0%
Selon l'activité																
Agriculture et pêche	10	5	13	8	6	13	9	11	18	11	9	12	9	10	9 =	1,2%
Industrie extractive, énergie et industrie manufacturière	31	47	77	29	25	74	37	54	49	38	36	49	43	44	49 =	6,7%
Construction	97	110	117	62	48	99	100	86	72	96	93	84	75	80	80 =	10,9%
Commerce	167	207	227	120	117	242	207	166	200	226	226	206	175	215	204 =	27,9%
Horeca	107	124	164	73	64	154	121	103	118	141	119	126	121	152	146 =	19,9%
Transport et autres services	161	187	204	106	85	192	192	154	178	188	163	177	120	184	201 =	27,5%
Activité non déterminée	62	41	52	20	22	50	21	27	41	40	44	29	51	44	43 =	5,9%
Selon la région																
Bruxelles	122	131	135	75	68	143	115	93	128	152	125	107	116	220	137 =	18,7%
Flandre	340	352	461	221	198	422	329	320	375	364	351	380	319	322	387 =	52,9%
Wallonie	173	238	258	122	101	259	243	188	173	224	214	196	159	187	208 =	28,4%
Selon la forme juridique																
Indépendants	146	140	170	80	81	182	151	124	143	138	159	118	134	135	136 =	18,6%
SA	86	112	137	68	48	105	81	94	98	98	97	104	90	106	104 =	14,2%
SPRL	360	413	485	242	218	483	396	340	382	441	398	413	329	438	438 =	59,8%
SC	29	48	37	25	14	45	40	27	38	45	25	30	27	34	41 =	5,6%
Autres	14	8	25	3	8	6	19	16	15	18	11	18	14	16	13 =	1,8%



(a) Commerce de gros et intermédiaires du commerce, à l'exclusion du commerce de véhicules et motocycles.

(b) Commerce de détail, à l'exclusion du commerce de véhicules automobiles et motocycles.

Indicateurs conjoncturels – Communiqué de presse

Comparaison des 3 derniers mois par rapport à la même période de l'année passée

	Belgique	Flandre	Wallonie	Bruxelles
Total	↘↘	↘↘	↘↘	↗↗

Selon l'activité				
Agriculture et pêche	→	↗↗	↘↘	↗↗
Industrie extractive, énergie et industrie manufacturière	↘↘	↘↘	↘↘	↗↗
Construction	↘↘	↘↘	↘↘	↘↘
Commerce	↘	↘↘	↘↘	↗↗
Horeca	↗↗	↗	↘↘	↗↗
Transport et autres services	↘↘	↘↘	↘↘	↗↗
Activité non déterminée	↘↘	↗	↘↘	↘↘

Selon la forme juridique				
Indépendants	↘↘	↗	↘↘	↘↘
SA	↘↘	↘↘	↘↘	↗↗
SPRL	↘	↘↘	↘↘	↗↗
SC	↘↘	↘	↘↘	↘
Autres	↘↘	↘↘	↘↘	↗↗

Industrie et construction

Construction

Construction - Emploi, heures

Nombre d'entreprises, emploi et heures prestées par activité - Avril 2006

Code NACE	Activité	Nbre d'entreprises	Nbre d'employés	Emploi			Nbre d'heures prestées (1)					
				Nbre d'ouvriers			Bâtiment	Génie civil	Parachèvement	Bâtiment	Génie civil	Parachèvement
				Bâtiment	Génie civil	Parachèvement						
45	CONSTRUCTION	3 210	23 201	40 307	24 461	32 423	5 492 021	3 423 974	4 925 971			
45.1	Préparation des sites	110	343	554	1 964	-	72 284	267 031	-			
45.11	Démolition d'immeubles et terrassements	98	308	554	1 785	-	72 284	241 264	-			
45.12	Forages et sondages	12	35	-	179	-	-	25 767	-			
45.2	Construction d'ouvrages de bâtiment ou de génie civil	1 672	13 682	38 941	22 283	1 133	5 286 930	3 126 888	172 030			
45.21	Travaux de construction y compris ouvrages d'art	1 017	9 470	30 964	8 861	986	4 272 842	1 192 077	151 008			
45.22	Réalisation de charpentes et de couvertures	182	482	3 459	-	38	422 692	-	5 017			
45.23	Construction d'autoroutes, de routes, d'aérodromes et d'installations sportives	272	2 111	169	10 644	4	20 659	1 492 159	494			
45.24	Génie hydraulique	31	715	38	1 688	23	4 379	293 196	3 087			
45.25	Autres travaux de construction spécialisés	170	904	4 311	1 090	82	566 358	149 456	12 424			
45.3	Travaux d'installation	679	6 036	92	214	16 931	13 166	30 055	2 765 248			
45.31	Travaux d'installation électrique	325	3 535	61	11	8 075	10 217	1 292	1 430 063			
45.32	Travaux d'isolation	35	281	2	-	1 759	1 064	-	229 455			
45.33	Plomberie	302	2 057	18	-	6 652	1 661	-	1 038 570			
45.34	Autres travaux d'installation	17	163	-	203	456	-	28 763	68 384			
45.4	Travaux de finition	729	3 004	137	-	14 349	16 211	-	1 986 969			
45.41	Plâtrerie	73	193	14	-	1 679	1 951	-	184 279			
45.42	Menuiserie	309	1 704	68	-	5 639	7 812	-	899 010			
45.43	Revêtement des sols et des murs	119	404	23	-	1 990	2 927	-	268 589			
45.44	Peinture et vitrerie	200	593	23	-	4 504	2 507	-	559 199			
45.45	Autres travaux de finition	28	110	9	-	537	1 014	-	75 892			
45.5	Location avec opérateur de matériel de construction	20	136	583	-	10	103 430	-	1 724			

(1) A partir de janvier 1999, heures prestées par les travailleurs (employés et ouvriers).

Construction - Salaires

Salaires et traitements du trimestre par activité (en 1 000 €)

Code NACE	Activité	2004		2005			2006
		4ème trim.	1er trim.	2ème trim.	3ème trim.	4ème trim.	1er trim.
45	CONSTRUCTION	716 639	600 911	745 898	618 404	720 728	648 254
45.1	Préparation des sites	14 372	12 448	15 347	12 778	14 849	14 626
45.11	Démolition d'immeubles et terrassements	12 900	11 383	14 011	11 722	13 610	13 382
45.12	Forages et sondages	1 472	1 065	1 336	1 056	1 239	1 245
45.2	Construction d'ouvrages de bâtiment ou de génie civil	444 036	362 204	471 111	384 588	449 777	393 335
45.21	Travaux de construction y compris ouvrages d'art	292 681	240 677	311 356	253 210	297 852	260 540
45.22	Réalisation de charpentes et de couvertures	20 613	16 033	21 628	17 350	19 535	16 173
45.23	Construction d'autoroutes, de routes, d'aérodromes et d'installations sportives	71 211	56 960	80 032	66 181	75 785	63 428
45.24	Génie hydraulique	28 776	18 902	21 308	16 462	20 700	19 697
45.25	Autres travaux de construction spécialisés	30 755	29 631	36 786	31 386	35 906	33 497
45.3	Travaux d'installation	155 043	135 413	151 761	132 465	152 575	145 306
45.31	Travaux d'installation électrique	78 986	68 931	77 694	70 217	77 788	74 901
45.32	Travaux d'isolation	15 134	13 219	14 386	12 744	14 812	13 610
45.33	Plomberie	52 761	48 436	54 322	44 790	54 212	51 736
45.34	Autres travaux d'installation	8 163	4 827	5 358	4 715	5 763	5 059
45.4	Travaux de finition	97 936	86 162	102 633	83 969	98 031	90 102
45.41	Plâtrerie	8 995	8 060	10 240	7 816	8 759	7 904
45.42	Menuiserie	44 974	39 965	46 061	37 591	45 662	42 895
45.43	Revêtement des sols et des murs	12 412	11 342	13 493	11 003	12 931	12 119
45.44	Peinture et vitrerie	27 742	23 845	29 026	24 551	27 046	24 298
45.45	Autres travaux de finition	3 814	2 950	3 813	3 009	3 633	2 887
45.5	Location avec opérateur de matériel de construction	5 251	4 685	5 047	4 603	5 496	4 884

Construction - Commandes par sous-secteur

Nouvelles commandes par sous-secteur et par activité (en 1 000 €) - Avril 2006

Code NACE	Activité	Bâtiment	Génie civil	Parachèvement	Total
45	CONSTRUCTION	694 339	325 985	403 177	1 423 501
45.1	Préparation des sites	7 289	20 159	-	27 448
45.11	Démolition d'immeubles et terrassements	7 289	18 976	-	26 265
45.12	Forages et sondages	-	1 183	-	1 183
45.2	Construction d'ouvrages de bâtiment ou de génie civil	672 674	304 728	14 303	991 705
45.21	Travaux de construction y compris ouvrages d'art	573 916	126 947	13 096	713 959
45.22	Réalisation de charpentes et de couvertures	35 956	9	474	36 439
45.23	Construction d'autoroutes, de routes, d'aérodromes et d'installations sportives	8 048	146 153	66	154 266
45.24	Génie hydraulique	1 105	18 965	388	20 457
45.25	Autres travaux de construction spécialisés	53 651	12 654	279	66 583
45.3	Travaux d'installation	889	1 099	208 569	210 556
45.31	Travaux d'installation électrique	742	257	105 393	106 392
45.32	Travaux d'isolation	-	-	11 928	11 928
45.33	Plomberie	147	-	85 321	85 468
45.34	Autres travaux d'installation	-	842	5 927	6 768
45.4	Travaux de finition	1 275	-	180 275	181 550
45.41	Plâtrerie	51	-	16 848	16 899
45.42	Menuiserie	986	-	85 732	86 719
45.43	Revêtement des sols et des murs	74	-	27 935	28 009
45.44	Peinture et vitrerie	55	-	44 199	44 254
45.45	Autres travaux de finition	109	-	5 560	5 668
45.5	Location avec opérateur de matériel de construction	12 212	-	31	12 243

Construction - Commandes par région

Nouvelles commandes par région et par activité (en 1 000 €) - Avril 2006

Code NACE	Activité	Région de Bruxelles-Capitale	Région flamande	Région wallonne	Union européenne	Autres pays	Total
45	CONSTRUCTION	217 632	770 915	379 221	44 434	11 299	1 423 501
45.1	Préparation des sites	3 316	16 950	6 726	456	-	27 448
45.11	Démolition d'immeubles et terrassements	3 309	16 167	6 569	219	-	26 265
45.12	Forages et sondages	7	783	156	237	-	1 183
45.2	Construction d'ouvrages de bâtiment ou de génie civil	127 929	542 443	284 820	31 535	4 978	991 705
45.21	Travaux de construction y compris ouvrages d'art	100 786	363 088	225 054	20 539	4 492	713 959
45.22	Réalisation de charpentes et de couvertures	4 794	19 750	11 028	852	14	36 439
45.23	Construction d'autoroutes, de routes, d'aérodromes et d'installations sportives	7 801	113 340	32 159	966	-	154 266
45.24	Génie hydraulique	220	12 422	7 230	449	136	20 457
45.25	Autres travaux de construction spécialisés	14 328	33 842	9 349	8 728	335	66 583
45.3	Travaux d'installation	44 870	110 383	52 120	3 055	129	210 556
45.31	Travaux d'installation électrique	23 673	49 919	31 036	1 648	116	106 392
45.32	Travaux d'isolation	2 202	7 087	2 423	216	-	11 928
45.33	Plomberie	16 188	50 234	17 843	1 191	12	85 468
45.34	Autres travaux d'installation	2 806	3 144	818	-	-	6 768
45.4	Travaux de finition	40 567	96 298	34 355	7 830	2 499	181 550
45.41	Plâtrerie	4 775	10 146	1 765	213	-	16 899
45.42	Menuiserie	19 120	46 508	13 073	5 644	2 374	86 719
45.43	Revêtement des sols et des murs	6 189	16 626	4 340	854	-	28 009
45.44	Peinture et vitrerie	8 718	20 780	14 113	644	-	44 254
45.45	Autres travaux de finition	1 766	2 239	1 064	474	125	5 668
45.5	Location avec opérateur de matériel de construction	950	4 842	1 200	1 558	3 693	12 243

Domaines statistiques

- Généralités
- Territoire et environnement
- Population
- Société
- Économie et finances
- Agriculture et activités assimilées
- Industrie
- Services, commerce et transports

Direction générale Statistique et Information économique

SPF Economie

B-1000 Bruxelles

tél. 02/548.62.45

fax 02/548.62.41

<http://statbel.fgov.be> - site mineco : <http://www.mineco.fgov.be>

info@statbel.mineco.fgov.be

5 €*
ISSN 0771 - 0364

*Par numéro (hors frais de port): 5 € | Abonnement (hors frais de port): 50 €

Éditeur responsable: N.Demeester, rue de Louvain, 44 - B-1000 Bruxelles

Numéro d'entreprise SPF Economie, PME, Classes moyennes et Energie : 0314.595.348