

I. ECONOMIE ET FINANCES

Indicateurs conjoncturels

Calendrier de diffusion des indicateurs	5
Indices de la production (base 2000 = 100) - Mars 2006.....	6
Indices des entrées de commandes - Mars 2006	9
Indices des salariés et des heures travaillées (base 2000 = 100) - Février 2006	11

Vous pouvez trouver dans cette publication les statistiques **les plus récentes** dans les domaines suivants : Environnement, population, société, économie et finances, agriculture et activités assimilées, industrie, services, commerce et transports.

De plus notre site :: <http://statbel.fgov.be> présente une sélection de statistiques mises à jour quotidiennement.

Les publications peuvent être commandées en effectuant un versement au C.C.P. n° 679-2005886-23 de la Direction générale Statistique et Information économique

Pour plus de renseignements :
Direction générale Statistique et
Information économique
Rue de Louvain, 44 - 1000 Bruxelles
Tél. : 02/548.63.65 - Fax : 02/548.63.67

LIEGE

Bd de la Sauvenière, 73-75 - 4000 Liège
Tél. : 04/223.84.10
Fax : 04/222.49.94

GAND

Coupure Rechts, 620 - 9000 Gand
Tél.:09/267.27.27/30/31
Fax : 09/267.27.29

CHARLEROI

Bd Audent 14/5 - 6000 Charleroi
Tél. : 071/27.44.14
Fax : 071/27.44.19

ANVERS

Italiëlei 124, Bus 85 - 2000 Anvers
Tél. : 03/229.07.07
Fax : 03/233.28.30

SIGNES CONVENTIONNELS

Les renseignements ne sont pas disponibles	..
0 ou inférieur à la moitié de l'unité utilisée	-
Chiffres provisoires	(*)
La virgule est employée pour séparer les unités des décimales	

Editeur responsable : N. DEMEESTER

Droits d'auteurs réservés

La reproduction du contenu de cette publication, qu'elle soit intégrale ou partielle, dans la forme originale ou remaniée, est interdite sauf autorisation écrite de la Direction générale Statistique et Information économique.

L'utilisation du contenu de cette publication, à titre explicatif ou justificatif, dans un article, un compte rendu ou un livre, est autorisée, moyennant indication claire et précise de la source.

Economie et finances
Indicateurs conjoncturels

Calendrier de diffusion des indicateurs

Les indices sont disponibles le jour indiqué à 0 heure sur notre site <http://statbel.fgov.be>

Disponible le	Indicateur	Période de référence	Périodicité
MAI 2006			
18	Indices du commerce de détail	janvier 2006	mensuel
18	Permis de bâtir	février 2006	mensuel
18	Faillites	avril 2006	mensuel
24	Indices du chiffre d'affaires (PRODCOM)	mars 2006	mensuel
25	Indices du commerce de détail	février 2006	mensuel
25	Indices des prix à la production	avril 2006	mensuel
25	Permis de bâtir	mars 2006	mensuel
30	Indices des prix à la consommation (*)	mai 2006	mensuel
JUIN 2006			
1	Indices des salariés	mars 2006	mensuel
1	Indices des heures travaillées	mars 2006	mensuel
1	Indices de la masse salariale	1er trimestre 2006	trimestrielle
1	Indice des salaires horaires	avril 2006	mensuel
8	Indices de la production	avril 2006	mensuel
8	Indices des entrées de commandes	avril 2006	mensuel
15	Faillites	mai 2006	mensuel
24	Indices du commerce de détail	mars 2006	mensuel
29	Indices du chiffre d'affaires (PRODCOM)	avril 2006	mensuel
29	Indices des prix à la production	mai 2006	mensuel
29	Permis de bâtir	avril 2006	mensuel
29	Indices des prix à la consommation (*)	juin 2006	mensuel
29	Indices des heures travaillées	avril 2006	mensuel
29	Indices des salariés	avril 2006	mensuel
29	Indice du chiffre d'affaires selon les déclarations à la TVA	avril 2006	mensuel
29	Indice des investissements selon les déclarations à la TVA	avril 2006	mensuel
29	Indices des prix à la consommation (*)	juin 2006	mensuel
Juillet 2006			
6	Indices des prix à la production	mai 2006	mensuel
6	Indices des entrées de commandes	mai 2006	mensuel

(*)Disponibles à 12h00, après la réunion de la Commission de l'Indice.
Ce calendrier peut être également envoyé séparément, sur demande
(Tel. 02/548.67.94 - Fax. 02/548.62.41)

Indicateurs conjoncturels – Communiqué de presse

Mars 2006* : production industrie : +2,4% ; construction : -1,2%

Comparé aux trois mois précédents, l'**indice désaisonnalisé** de la **production** de l'industrie à l'exclusion de la construction pour la Belgique des trois derniers mois a augmenté de 2,4% ; dans la construction, la diminution est de 1,2%.

La **tendance** des trois derniers mois comparés aux trois mois précédents montre une hausse (+2,1%) pour le Royaume. Au niveau régional, la production de la Flandre a augmenté de 1,7%, en Wallonie on constate une augmentation de 1,0%**.

Une répartition selon le type des produits donne +2,7% pour les biens intermédiaires, +0,7% pour les biens d'investissements, -1,1% pour les biens de consommation durables et +1,4% pour les biens de consommation non durables. La construction, d'autre part, a augmenté de 0,3%.

Prochain communiqué de presse : **8/6/2006**

*
* *

*Reproduction autorisée moyennant indication de la source: **SPF Economie – Direction générale Statistiques***

Sur la page suivante, vous trouverez les tableaux et graphiques annexes.

Plus d'informations sur la conjoncture !

⇒ pour une vue globale de la conjoncture en Belgique et en Europe, consultez le portail conjoncturel (en 4 langues) :

<http://statbel.fgov.be/indicators>

⇒ Tous les renseignements méthodologiques peuvent être obtenus auprès de l'Unité Conjoncture.

⇒ Il est possible d'obtenir des données sur la production plus détaillées (par sous-secteur, par région) ou traitées de façon plus approfondie (par ex : désaisonnalisées), soit ponctuellement soit en s'abonnant.

⇒ En plus des indices de la production, nous calculons beaucoup d'autres indicateurs : indices des heures travaillées, nouvelles commandes, masse salariale, nombre d'employés, coût de matériaux, prix à la production, permis de bâtir, chiffre d'affaires, etc.

* *hausse en % au cours des trois derniers mois, jusqu'à mars 2006 compris, par rapport au trimestre précédent, valeurs corrigées des variations saisonnières*

** *les programmes de désaisonnalisation et calcul de tendance considèrent chaque série en soi ; de ce fait, il est possible que l'addition des résultats partiels (des régions ou des types de produits) ne corresponde pas avec les résultats globaux.*

Indicateurs conjoncturels – Communiqué de presse

Production

Indices bruts (2000=100)

Indices de volume de la production industrielle

	Jan	Fév	Mars	Avril	Mai	Juin	Juil	Août	Sept	Oct	Nov	Déc	Année
Ensemble de l'industrie, à l'exclusion de la construction													
2005	100,6	99,2	108,4	103,0	99,8	115,0	90,8	95,9	114,4	108,2	112,6	109,1	104,8
2006	105,0	105,8	116,6										
Construction													
2005	71,9	82,9	90,1	100,7	90,7	108,8	44,1	93,6	107,4	96,5	93,6	76,5	88,1
2006	76,3	83,1	103,8										
Ensemble de l'industrie, à l'exclusion de la construction													
2005	102,2	99,2	107,3	103,4	104,7	113,4	96,3	95,2	113,2	110,8	113,1	108,4	105,6
2006	106,2	105,8	114,9										
Construction													
2005	76,6	82,9	90,7	102,5	99,5	106,4	52,9	94,2	105,1	101,2	99,5	77,1	90,7
2006	76,8	83,1	100,2										

Indices par jour ouvrable

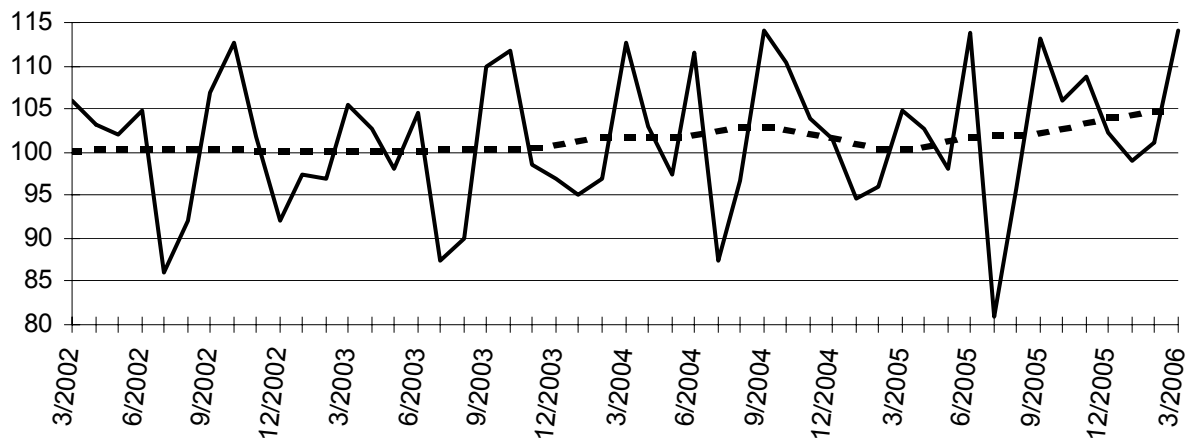
Compte tenu de la durée et de la composition inégales des mois

Tendance

Ensemble de l'industrie ; après élimination des variations saisonnières et accidentelles

Indices bruts:

Tendance :



Évolution de la tendance

Comparaison des trois derniers mois avec les trois mois précédents

↗↗ > 2.5%
 ↗ 0.5% à 2.5%
 → -0.5% à 0.5%
 ↘ -2.5% à -0.5%
 ↘↘ < -2.5%

Branches d'activité / Grands regroupements industriels	Belgique	Flandre	Wallonie	Bruxelles
Ensemble de l'industrie	↗	↗	→	↗
Ensemble de l'industrie, à l'exclusion de la construction	↗	↗	↗	↗
Biens intermédiaires	↗↗	↗↗	→	↗
Biens d'investissement	↗	↗	→	↘
Biens de consommation durables	↘	→	↘↘	↘↘
Biens de consommation non-durables	↗	↗	↗↗	↗↗
Industries extractives	↘	→	↗↗	
Industries agricoles et alimentaires	↗	↗	↗	↘
Textile, habillement, cuir et chaussure	↗↗	↗↗	↗↗	↘
Papier et carton; édition et imprimerie	→	↗	↘↘	↗
Industrie chimique, du caoutchouc et des plastiques	↗	↗	↗↗	↗↗
Fabrications métalliques	↗	↗	↘	↗
Cokéfaction, raffinage et industries nucléaires	↘	↘	↘	
Produits minéraux non métalliques	↗↗	↗	↗	↗↗
Métallurgie	↗	↘	↗↗	
Meubles	↘	↘	↘↘	
Électricité	↗	↗	↘	↘
Construction	→	↗	↗	→

Indicateurs conjoncturels – Communiqué de presse

Mars 2006* : entrées de commandes industrie : +6,4% ; construction : +3,6%

Comparé aux trois mois précédents, l'indice désaisonnalisé pour la Belgique pour les **entrées de commandes** dans l'industrie produisant sur commande des trois derniers mois a augmenté de 6,4% ; dans la construction, l'augmentation est de 3,6%.

La **tendance** des trois derniers mois comparés aux trois mois précédents, montre une forte hausse (+4,4%) pour le Royaume. Au niveau régional, les entrées de commandes en Flandre ont augmenté de 4,5%; en Wallonie, on constate une augmentation de 3,6%**.

En ce qui concerne les secteurs principaux, l'évolution de la tendance est de +4,9% pour l'industrie chimique, de +2,7% pour les fabrications métalliques et de +2,2% pour la construction.

Prochain communiqué de presse : **8/6/2006**

*
* *

*Reproduction autorisée moyennant indication de la source: **SPF Economie –Direction générale Statistiques***

Plus d'informations sur la conjoncture !

⇒ pour une vue globale de la conjoncture en Belgique et en Europe, consultez le portail conjoncturel (en 4 langues) :

<http://statbel.fgov.be/indicators>

⇒ Tous les renseignements méthodologiques peuvent être obtenus auprès de l'Unité Conjoncture.

⇒ Il est possible d'obtenir des données sur les nouvelles commandes plus détaillées (par sous-secteur, par région) ou traitées de façon plus approfondie (par ex : désaisonnalisées), soit ponctuellement soit en s'abonnant.

⇒ Outre les indices des nouvelles commandes, nous calculons beaucoup d'autres indicateurs : indices des heures travaillées, la production, masse salariale, nombre d'employés, etc.

** hausse en % au cours des trois derniers mois, jusqu'à mars 2006 compris, par rapport au trimestre précédent, valeurs corrigées des variations saisonnières*

*** les programmes de désaisonnalisation et calcul de tendance considèrent chaque série en soi ; de ce fait, il est possible que l'addition des résultats partiels (des régions ou des types de produits) ne corresponde pas avec les résultats globaux.*

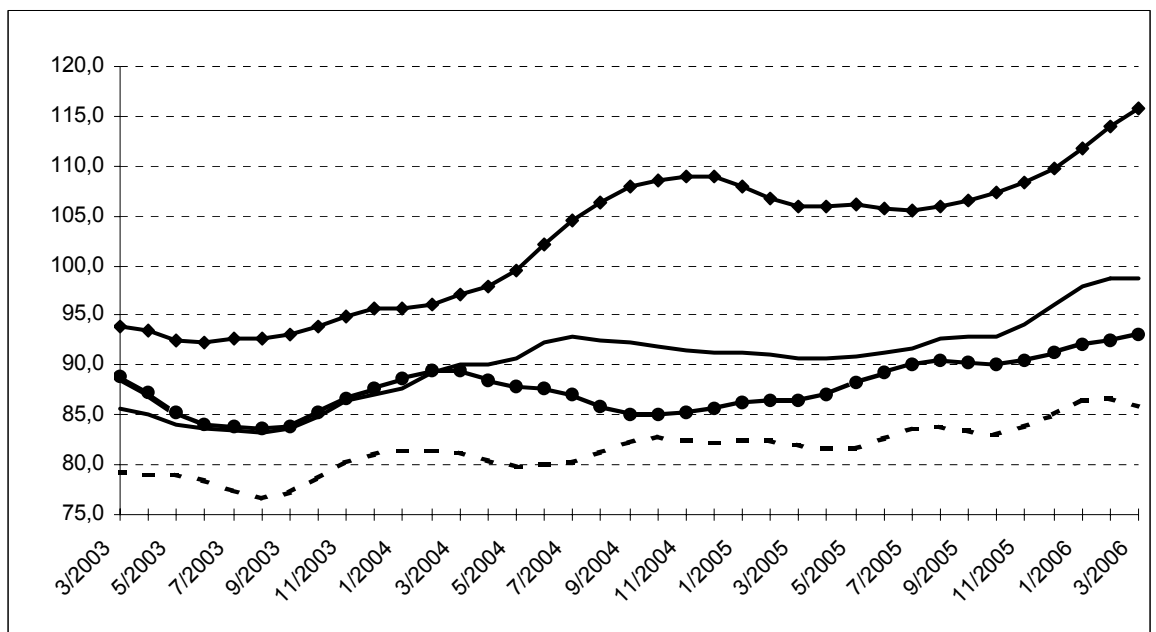
Indicateurs conjoncturels – Communiqué de presse

Nouvelles commandes

Indices bruts (2000=100)
Indices de volume des entrées de commandes

	Jan	Fév	Mars	Avril	Mai	Juin	Juil	Août	Sept	Oct	Nov	Déc	Année
Industrie produisant sur commande													
2005	90,3	90,7	103,0	94,1	87,0	100,4	77,7	83,8	101,5	94,7	97,5	94,5	92,9
2006	97,2	102,4	110,4										
Construction													
2005	78,6	84,3	91,5	82,5	91,8	99,4	67,6	95,4	98,6	89,2	89,1	99,0	88,9
2006	84,6	85,6	101,0										
Indices désaisonnalisés													
Après élimination des variations saisonnières													
Industrie produisant sur commande													
2005	93,7	91,6	93,2	91,7	90,0	92,0	90,2	93,5	94,7	90,5	96,3	96,9	92,9
2006	100,7	103,3	97,9										
Construction													
2005	86,0	91,6	80,4	85,7	90,1	89,8	91,6	92,1	91,6	87,1	87,5	93,6	88,9
2006	92,0	92,9	93,0										

Tendance
Ensemble de l'industrie ; après élimination des variations saisonnières et accidentelles



Industrie et construction : —●—
Fabrications métalliques : - - - ■ - - -
Chimie : —◆—
Construction : —●—

Evolution de la tendance
Comparaison des trois derniers mois avec les trois mois précédents

↗↗ > 2.5%
↗ 0.5% à 2.5%
→ -0.5% à 0.5%
↘ -2.5% à -0.5%
↘↘ < -2.5%

Branches d'activité	Belgique	Flandre	Wallonie	Bruxelles
Industrie et construction produisant sur commande	↗↗	↗↗	↗↗	↗↗
Industrie produisant sur commande	↗↗	↗↗	↗↗	↗↗
Textile et habillement	↘	↗	↗↗	↘↘
Textile	↗	→	↗	↘↘
Habillement et fourrures	↗↗	↗↗	↗↗	↘↘
Papier et carton	↘	↗	→	↘↘
Industrie chimique	↗↗	↗↗	↗↗	
Métallurgie	↗↗	↗	↗↗	
Fabrications métalliques	↗↗	↗↗	↘↘	→
Travail des métaux	↗	↗	↗	↗
Machines et équipements	↗	↗	→	↗
Equipements électriques et électroniques	→	↗	→	→
Matériel de transport	↗↗	↗	↘↘	
Construction	↗	↗	↗↗	↘↘

Indicateurs conjoncturels – Communiqué de presse

Février 2006* : salariés industrie : -0,2% ; construction : +0,3%

Pour la Belgique, le **nombre désaisonnalisé de salariés** dans l'industrie, à l'exclusion de la construction, des trois derniers mois par rapport aux trois mois précédents, a diminué de 0,2% ; dans la construction, l'augmentation est de 0,3%.

La **tendance** des trois derniers mois dans l'industrie, comparés aux trois mois précédents montre une baisse pour le pays entier (-0,2%). Au niveau régional, le nombre d'employés en Flandre a augmenté de 0,3%, en Wallonie, on constate une diminution de 0,4%**.

Une répartition au niveau des secteurs importants donne -0,3% pour la chimie et -0,2% pour les fabrications métalliques. Dans la construction, le nombre de salariés a augmenté de 0,3%.

Prochain communiqué de presse : **1/6/2006**

*
* *

*Reproduction autorisée moyennant indication de la source: **SPF Economie – Direction générale Statistiques***

Sur la page suivante, vous trouverez les tableaux et graphiques annexes.

Plus d'informations sur la conjoncture !

⇒ pour une vue globale de la conjoncture en Belgique et en Europe, consultez le portail conjoncturel (en 4 langues) :

<http://statbel.fgov.be/indicators>

⇒ Tous les renseignements méthodologiques peuvent être obtenus auprès l'Unité Conjoncture.

⇒ Il est possible d'obtenir des données sur les heures prestées plus détaillées (par sous-secteur, par région) ou traitées de façon plus approfondie (par ex : désaisonnalisées), soit ponctuellement soit en s'abonnant.

⇒ En plus des indices du nombre d'employés, nous calculons beaucoup d'autres indicateurs : indices de la production, nouvelles commandes, masse salariale, heures travaillées, coût de matériaux, prix à la production, chiffre d'affaires, permis de bâtir, ...

* *Hausse en % au cours des trois derniers mois, jusqu'à février 2006 compris, par rapport au trimestre précédent, valeurs corrigées des variations saisonnières.*

** *Les programmes de désaisonnalisation et calcul de tendance considèrent chaque série en soi ; de ce fait, il est possible que l'addition des résultats partiels (des régions ou des types de produits) ne corresponde pas avec les résultats globaux.*

Indicateurs conjoncturels – Communiqué de presse

Employés

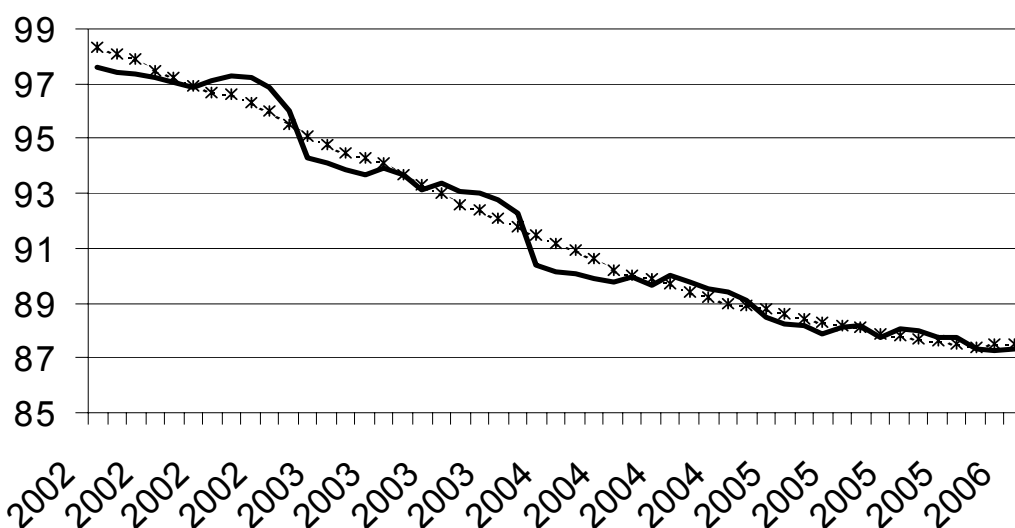
Indices bruts (2000=100)
Nombre des ouvriers et employés déclarés à l'ONSS

	Jan	Fév	Mars	Avril	Mai	Juin	Juil	Août	Sept	Oct	Nov	Déc	Année
Ensemble de l'industrie, à l'exclusion de la construction													
2005	87,9	87,7	87,7	87,2	87,4	87,5	87,1	87,2	87,0	86,8	86,8	86,4	87,2
2006	86,3	86,4											
Construction													
2005	90,4	90,2	89,8	90,2	90,7	90,7	90,1	91,2	91,5	91,3	91,5	90,9	90,7
2006	90,9	90,9											
Ensemble de l'industrie, à l'exclusion de la construction													
2005	88,0	87,9	87,7	87,5	87,4	87,2	87,0	86,9	86,8	86,7	86,6	86,5	87,2
2006	86,5	86,5											
Construction													
2005	91,1	90,9	90,8	90,7	90,7	90,7	90,7	90,6	90,7	90,7	90,8	90,8	90,8
2006	91,0	91,1											

Indices désaisonnalisés
Après élimination des variations saisonnières

Tendance
Ensemble de l'industrie; après élimination des variations saisonnières et accidentelles

Indices bruts: —
Tendance:



Evolution de la tendance
Comparaison des trois derniers mois avec les trois mois précédents

↗ > 1.5%
↗ 0.2% à 1.5%
→ -0.2% à 0.2%
↘ -1.5% à -0.2%
↘ < -1.5%

BE : Belgique
VL : Flandre
WA : Wallonie
BR : Bruxelles

Branches d'activité / Grands regroupements industriels	BE	VL	WA	BR
Ensemble de l'industrie	→	→	→	→
Ensemble de l'industrie, à l'exclusion de la construction	↘	↗	↘	→
Biens intermédiaires	→	→	↘	↘
Biens d'investissement	↘	↘	↘	↘
Biens de consommation durables	↘	↘	↘	↘
Biens de consommation non-durables	↘	↘	↘	↘
Industries extractives	↘	↘	↗	
Industries agricoles et alimentaires	→	↗	↘	↘
Textile, habillement, cuir et chaussure	↘	↘	↘	→
Papier et carton; édition et imprimerie	↘	→	↘	↘
Industrie chimique, du caoutchouc et des plastiques	↘	↘	↗	↗
Fabrications métalliques	→	→	→	↗
Cokéfaction, raffinage et industries nucléaires	↘	→	↘	
Produits minéraux non métalliques	↘	→	→	↘
Métallurgie	↘	↘	↘	↘
Meubles	↘	↘	↘	↘
Électricité	↗	↗	↗	↗
Construction	↗	↗	→	↗

Indicateurs conjoncturels – Communiqué de presse

Février 2006* : heures travaillées industrie + 1,3%, construction + 2,7%

Pour la Belgique, l'indice désaisonnalisé des heures travaillées dans l'industrie à l'exclusion de la construction, des trois derniers mois par rapport au trimestre précédent, a augmenté de 1,3% ; dans la construction, l'augmentation est de 2,7%.

La tendance des trois derniers mois dans l'industrie, comparés aux trois mois précédents montre une hausse pour le Royaume (+0,3%). Au niveau régional, le nombre d'heures travaillées en Flandre a diminué de 0,2%, en Wallonie le nombre est statu quo (+0,1%)**.

Une répartition au niveau des secteurs importants donne +1,0% pour la chimie et -0,1% pour les fabrications métalliques. Dans la construction, le nombre d'heures travaillées a augmenté de 0,8%.

Prochain communiqué de presse : **1/6/2006**

*

* *

*Reproduction autorisée moyennant indication de la source: **SPF Economie –Direction générale Statistiques***

Sur la page suivante, vous trouverez les tableaux et graphiques annexes.

Plus d'informations sur la conjoncture !

⇒ pour une vue globale de la conjoncture en Belgique et en Europe, consultez le portail conjoncturel (en 4 langues) :
<http://statbel.fgov.be/indicators>

⇒ Tous les renseignements méthodologiques peuvent être obtenus auprès le service Conjoncture.

⇒ Il est possible d'obtenir des données sur les heures prestées plus détaillées (par sous-secteur, par région) ou traitées de façon plus approfondie (par ex : désaisonnalisées), ponctuellement ou mensuellement (sur base d'abonnement).

⇒ En plus d'indices des heures travaillées, nous calculons beaucoup d'autres indicateurs : indices de la production, nouvelles commandes, masse salariale, nombre d'employées, coût de matériaux, prix à la production, permis de bâtir, chiffre d'affaires, etc.

** hausse en % au cours des trois derniers mois, jusqu'à février 2006 compris, par rapport au trimestre précédent, valeurs corrigées des variations saisonnières*

*** les programmes de désaisonnalisation et calcul de tendance considèrent chaque série en soi ; de ce fait, il est possible que l'addition des résultats partiels (des régions ou des types de produits) ne corresponde pas avec les résultats globaux.*

Indicateurs conjoncturels – Communiqué de presse

Heures travaillées

Indices bruts (2000=100)

Heures travaillées par les ouvriers et employés

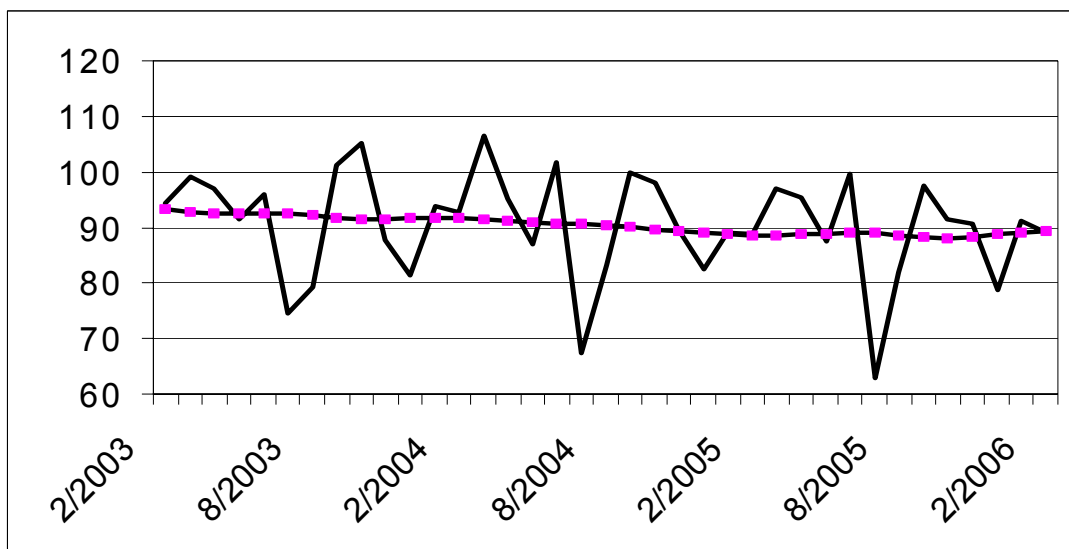
	Jan	Fév	Mars	Avril	Mai	Juin	Juil	Août	Sept	Oct	Nov	Déc	Année
Ensemble de l'industrie, à l'exclusion de la construction													
2005	91,8	89,3	97,9	93,7	86,2	97,4	66,1	79,4	95,0	90,0	89,6	78,7	87,9
2006	93,2	89,7											
Construction													
2005	74,1	85,4	92,5	103,5	93,4	112,0	45,4	96,1	110,6	99,4	96,5	78,8	90,6
2006	78,9	85,6											
Ensemble de l'industrie, à l'exclusion de la construction													
2005	94,0	90,1	95,4	94,4	91,5	95,3	73,0	77,6	93,5	93,9	90,9	78,1	89,0
2006	94,6	90,4											
Construction													
2005	77,1	85,5	89,9	103,7	101,0	108,9	53,5	94,2	108,1	104,6	98,1	77,4	91,8
2006	81,8	85,8											

Indices par jour ouvrable

Compte tenu de la durée et de la composition inégales des mois

Tendance

Ensemble de l'industrie ; après élimination des variations saisonnières et accidentelles



Indices bruts:

Tendance:

— (solid line)
- - - - - (dashed line)

Evolution de la tendance

Comparaison des trois derniers mois avec les trois mois précédents

↗↗ > 2.5%
↗ 0.5% à 2.5%
→ -0.5% à 0.5%
↘ -2.5% à -0.5%
↘↘ < -2.5%

BE : Belgique
VL : Flandre
WA : Wallonie
BR : Bruxelles

Branches d'activité / Grands regroupements industriels	BE	VL	WA	BR
Ensemble de l'industrie	↗	↗	→	↗
Ensemble de l'industrie, à l'exclusion de la construction	→	→	→	↗
Biens intermédiaires et énergie	→	→	→	↗↗
Biens d'investissement	↗	↗	↘	→
Biens de consommation durables	→	↗	↘	↗
Biens de consommation non-durables	→	→	↗	↘
Industries extractives	↗	↘	→	
Industries agricoles et alimentaires	↗	↗	↗	↘
Textile, habillement, cuir et chaussure	↘	↘	↘	→
Papier et carton; édition et imprimerie	→	→	↘	↘
Industrie chimique, du caoutchouc et des plastiques	↗	→	→	↗
Fabrications métalliques	→	→	↗	→
Cokéfaction, raffinage et industries nucléaires	↘	→	↘↘	
Produits minéraux non métalliques	→	→	↘	↗
Métallurgie	↗	→	↘	→
Meubles	↘	↗	↘↘	
Électricité	↗↗	↗↗	↗↗	↗↗
Construction	↗	→	↗	↘

Domaines statistiques

- Généralités
- Territoire et environnement
- Population
- Société
- Économie et finances
- Agriculture et activités assimilées
- Industrie
- Services, commerce et transports

Direction générale Statistique et Information économique

SPF Economie
B-1000 Bruxelles
tél. 02/548.62.45
fax 02/548.62.41

<http://statbel.fgov.be> - site mineco : <http://www.mineco.fgov.be>
info@statbel.mineco.fgov.be

5 €*
ISSN 0771 - 0364

*Par numéro (hors frais de port): 5 € | Abonnement (hors frais de port): 50 €
Éditeur responsable: N.Demeester, rue de Louvain, 44 - B-1000 Bruxelles
Numéro d'entreprise SPF Economie, PME, Classes moyennes et Energie : 0314.595.348