

I. ECONOMIE ET FINANCES*Indicateurs conjoncturels*

Calendrier de diffusion des indicateurs	5
Indices des prix à la production (base 2000 = 100) - Mars 2006	6
Indices du chiffre d'affaires (PRODCOM) - Février 2006	8
Indices du chiffre d'affaires et des investissements selon les déclarations à la T.V.A. (base 2000 = 100) - Février 2006	10
Indices des prix à la consommation - Avril 2006	14

II. SERVICES, COMMERCE ET TRANSPORT*Transport*

SNCB - Trafic de voyageurs - Décembre 2005	17
SNCB - Trafic commercial de marchandises - Janvier 2006	18

Vous pouvez trouver dans cette publication les statistiques **les plus récentes** dans les domaines suivants : Environnement, population, société, économie et finances, agriculture et activités assimilées, industrie, services, commerce et transports.

De plus notre site :: <http://statbel.fgov.be> présente une sélection de statistiques mises à jour quotidiennement.

Les publications peuvent être commandées en effectuant un versement au C.C.P. n° 679-2005886-23 de la Direction générale Statistique et Information économique

Pour plus de renseignements :
Direction générale Statistique et
Information économique
Rue de Louvain, 44 - 1000 Bruxelles
Tél. : 02/548.63.65 - Fax : 02/548.63.67

LIEGE

Bd de la Sauvenière, 73-75 - 4000 Liège
Tél. : 04/223.84.10
Fax : 04/222.49.94

GAND

Coupure Rechts, 620 - 9000 Gand
Tél.:09/267.27.27/30/31
Fax : 09/267.27.29

CHARLEROI

Bd Audent 14/5 - 6000 Charleroi
Tél. : 071/27.44.14
Fax : 071/27.44.19

ANVERS

Italiëlei 124, Bus 85 - 2000 Anvers
Tél. : 03/229.07.07
Fax : 03/233.28.30

SIGNES CONVENTIONNELS

Les renseignements ne sont pas disponibles	..
0 ou inférieur à la moitié de l'unité utilisée	-
Chiffres provisoires	(*)
La virgule est employée pour séparer les unités des décimales	

Editeur responsable : N. DEMEESTER

Droits d'auteurs réservés

La reproduction du contenu de cette publication, qu'elle soit intégrale ou partielle, dans la forme originale ou remaniée, est interdite sauf autorisation écrite de la Direction générale Statistique et Information économique.

L'utilisation du contenu de cette publication, à titre explicatif ou justificatif, dans un article, un compte rendu ou un livre, est autorisée, moyennant indication claire et précise de la source.

Economie et finances
Indicateurs conjoncturels

Calendrier de diffusion des indicateurs

Les indices sont disponibles le jour indiqué à 0 heure sur notre site <http://statbel.fgov.be>

Disponible le	Indicateur	Période de référence	Périodicité
MAI 2006			
11	Indices du commerce de détail	janvier 2006	mensuel
11	Permis de bâtir	février 2006	mensuel
11	Indices des salariés	février 2006	mensuel
11	Indices des heures travaillées	février 2006	mensuel
11	Indices de la production	mars 2006	mensuel
11	Indices des entrées de commandes	mars 2006	mensuel
18	Faillites	avril 2006	mensuel
24	Indices du chiffre d'affaires (PRODCOM)	mars 2006	mensuel
25	Indices du commerce de détail	février 2006	mensuel
25	Indices des prix à la production	avril 2006	mensuel
25	Permis de bâtir	mars 2006	mensuel
30	Indices des prix à la consommation (*)	mai 2006	mensuel
JUIN 2006			
1	Indices des salariés	mars 2006	mensuel
1	Indices des heures travaillées	mars 2006	mensuel
1	Indices de la masse salariale	1er trimestre 2006	trimestrielle
1	Indice des salaires horaires	avril 2006	mensuel
8	Indices de la production	avril 2006	mensuel
8	Indices des entrées de commandes	avril 2006	mensuel
15	Faillites	mai 2006	mensuel
24	Indices du commerce de détail	mars 2006	mensuel
29	Indices du chiffre d'affaires (PRODCOM)	avril 2006	mensuel
29	Indices des prix à la production	mai 2006	mensuel
29	Permis de bâtir	avril 2006	mensuel
29	Indices des prix à la consommation (*)	juin 2006	mensuel

(*)Disponibles à 12h00, après la réunion de la Commission de l'Indice.
Ce calendrier peut être également envoyé séparément, sur demande
(Tel. 02/548.67.94 - Fax. 02/548.62.41)

Mars 2006: Indice des prix à la production + 0,8%

En mars 2006, par rapport au mois précédent, **l'indice des prix à la production de l'industrie à l'exclusion de la construction** a augmenté de 0,8%. Une ventilation de ce chiffre entre l'énergie et les autres secteurs, donne une statu quo (+0,0%) pour l'énergie et une augmentation de 0,9% pour l'industrie à l'exclusion de l'énergie. Une subdivision plus poussée de l'industrie à l'exclusion de l'énergie, montre +1,3% pour les biens intermédiaires, à l'exclusion de l'énergie, +0,4% pour les biens d'investissement, -0,1% pour les biens de consommation durables et +0,1% pour les biens de consommation non durables.

En subdivisant l'indice général des indices des prix à la production selon la destination, on constate une augmentation de 0,8% pour le marché intérieur et un accroissement de 0,8% pour les marchés extérieurs.

Par rapport à mars de l'année précédente, l'indice des prix à la production de l'industrie à l'exclusion de la construction a augmenté de 4,1%. L'indice des prix à la production pour le marché intérieur a augmenté de 3,2%, pour les marchés extérieurs, on observe une augmentation de 4,2%.

Prochain communiqué de presse : **25/5/2006**

*

* *

*Reproduction autorisée moyennant indication de la source : **SPF Economie – Div. Statistique***

Plus d'informations sur la conjoncture !

⇒ pour une vue globale de la conjoncture en Belgique et en Europe, consultez le portail conjoncturel (en 4 langues) :

<http://statbel.fgov.be/indicators>

⇒ Tous les renseignements méthodologiques peuvent être obtenus auprès de l'Unité Conjoncture.

⇒ Outre les indices des prix à la production, nous calculons beaucoup d'autres indicateurs : indices des heures travaillées, nouvelles commandes, masse salariale, nombre d'employés, coût de matériaux, prix à la production, permis de bâtir, chiffre d'affaires, etc.

Indicateurs conjoncturels – Communiqué de presse

Indices bruts (2000=100)
Ensemble de l'industrie, à l'exclusion de la construction
Evolution des prix de la production écoulée

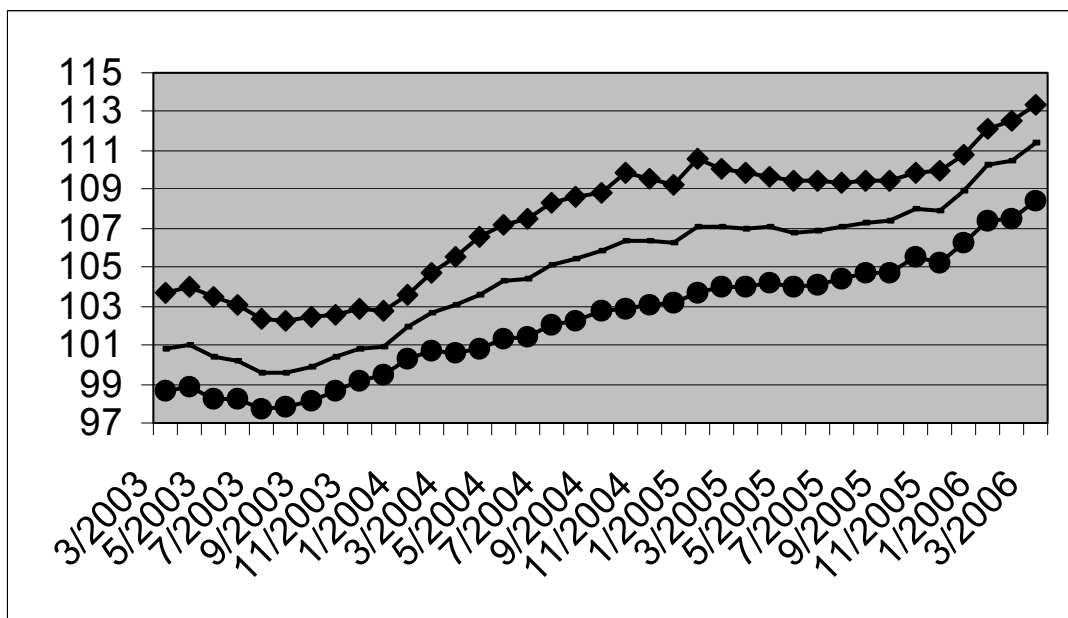
Marché global													
	Jan	Fév	Mars	Avril	Mai	Juin	Juil	Août	Sept	Oct	Nov	Déc	Année
2004	101,9	102,7	103,1	103,6	104,3	104,4	105,1	105,5	105,9	106,4	106,4	106,2	104,6
2005	107,1	107,1	107,0	107,1	106,8	106,9	107,1	107,3	107,4	108,1	107,9	108,9	107,4
2006	110,2	110,5	111,4										

Marché intérieur													
	Jan	Fév	Mars	Avril	Mai	Juin	Juil	Août	Sept	Oct	Nov	Déc	Année
2004	103,6	104,7	105,5	106,6	107,2	107,5	108,3	108,7	108,8	109,8	109,5	109,2	107,5
2005	110,6	110,1	109,9	109,7	109,4	109,4	109,4	109,5	109,5	109,9	110,0	110,8	109,8
2006	112,1	112,5	113,4										

Marché extérieur													
	Jan	Fév	Mars	Avril	Mai	Juin	Juil	Août	Sept	Oct	Nov	Déc	Année
2004	100,3	100,7	100,6	100,9	101,4	101,4	102,0	102,3	102,8	102,9	103,1	103,1	101,8
2005	103,7	104,0	104,0	104,2	104,0	104,1	104,4	104,7	104,7	105,5	105,2	106,2	104,6
2006	107,4	107,5	108,4										

Indices bruts (2000=100)
Ensemble de l'industrie, à l'exclusion de la construction

Marché global
—
Marché intérieur
◆
Marché extérieur
●



Branches d'activité / Grands regroupements industriels	Global	Inter.	Exter.
Ensemble de l'industrie, à l'exclusion de la construction	↗	↗	↗
Energie.	↗	↗	↗
Ensemble de l'industrie, à l'exclusion de l'énergie	↗	↗	↗
Biens intermédiaires	↗	↗	↗
Biens d'investissement	↘	↗	↗
Biens de consommation durables	↗	↘	↗
Biens de consommation non-durables	↗	↗	↘
Industries extractives	↗	↗	↗
Industries agricoles et alimentaires	→	↗	↘
Textile, habillement, cuir et chaussure	↗	↗	↗
Papier et carton; édition et imprimerie	→	→	↘
Industrie chimique, du caoutchouc et des plastiques	↗	↗	↗
Fabrications métalliques	↗	↗	↗
Cokéfaction, raffinage et industries nucléaires	↗	↗	↗
Produits minéraux non métalliques	↗	↗	↗
Métallurgie	↗	↗	↗
Meubles	↗	↗	→
Électricité	↗	↗	↗

Indices bruts
↗↗ > 1%
↗ 0.2% à 1%
→ -0.2% à 0.2%
↘ -1% à -0.2%
↘↘ < -1%

Comparaison des trois derniers mois avec les trois mois précédents

Février 2006* : chiffre d'affaires industries extractives et manufacturières : +1,6%

Comparé aux trois mois précédents, l'indice désaisonnalisé du **chiffre d'affaires** des industries extractives et manufacturières (sur base de l'enquête Prodcom) pour la Belgique lors des trois derniers mois est augmenté de 1,6%.

La **tendance** des trois derniers mois comparés aux trois mois précédents montre une hausse (+2,0%) pour le Royaume. Au niveau régional, le chiffre d'affaires de la Flandre a augmenté de 3,6%, en Wallonie on constate une augmentation de 1,8%**.

Une répartition selon le type de produits donne +5,1% pour les biens intermédiaires, -1,6% pour les biens d'investissement, +10,2% pour les biens de consommation durables et -0,2% pour les biens de consommation non durables.

Prochain communiqué de presse : **24/5/2006**

*
* *

Reproduction autorisée moyennant indication de la source : SPF Economie – Direction générale Statistiques

Sur la page suivante, vous trouverez les tableaux et graphiques annexes.

Plus d'informations sur la conjoncture !

⇒ pour une vue globale de la conjoncture en Belgique et en Europe, consultez le portail conjoncturel (en 4 langues) :

<http://statbel.fgov.be/indicators>

⇒ Tous les renseignements méthodologiques peuvent être obtenus auprès le service Conjoncture.

⇒ Il est possible d'obtenir des données sur le chiffre d'affaires plus détaillées (par sous-secteur, par région) ou traitées de façon plus approfondie (par ex : désaisonnalisées), soit ponctuellement soit en s'abonnant.

⇒ En plus des indices du chiffre d'affaires, nous calculons beaucoup d'autres indicateurs : indices des heures travaillées, nouvelles commandes, masse salariale, nombre d'employés, production, prix à la production, coût de matériaux, permit de bâtir, ...

**(hausse en % au cours des trois derniers mois, jusqu'à février 2006 compris, par rapport au trimestre précédent, valeurs corrigées des variations saisonnières)*

***les programmes de désaisonnalisation et calcul de tendance considèrent chaque série en soi ; de ce fait, il est possible que l'addition des résultats partiels (des régions ou des types de produits) ne corresponde pas avec les résultats globaux.*

Indicateurs conjoncturels – Communiqué de presse



Indices bruts (2000=100)
Valeur des biens et services vendus

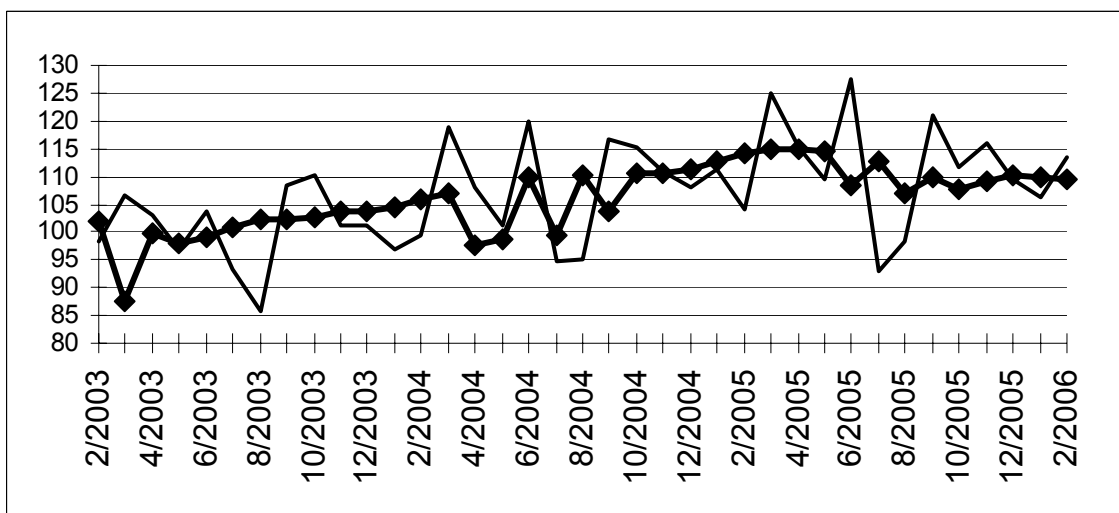
Indices par jour ouvrable
Compte tenu de la durée et de la composition inégales des mois

Indices désaisonnalisés
Après élimination des variations saisonnières

	Jan	Fév	Mars	Avril	Mai	Juin	Juil	Août	Sept	Oct	Nov	Déc	Année
Industries extractives et manufacturières													
Indices bruts													
2004	96,9	99,4	118,7	108,0	101,2	119,9	94,8	95,3	118,0	115,9	111,4	108,2	107,3
2005	108,8	109,5	124,8	115,3	109,5	124,2	92,9	98,4	120,9	111,7	116,1	109,4	111,8
2006	110,8	113,5											
Indices par jour ouvrable													
2004	96,0	98,4	117,7	107,0	100,3	118,9	93,8	94,3	116,9	114,9	110,5	107,1	106,3
2005	107,8	108,5	123,8	114,3	108,6	123,2	91,9	97,4	119,9	110,8	115,1	108,4	110,8
2006	109,8	112,5											
Indices désaisonnalisés													
2004	102,4	103,1	104,9	105,3	105,4	107,3	108,1	107,2	108,7	110,8	109,6	108,3	106,8
2005	113,0	111,1	112,5	111,8	110,2	111,8	110,9	111,1	112,4	109,5	114,2	112,8	111,8
2006	113,2	115,6											

Tendance
Industries extractives et manufacturières; après élimination des variations saisonnières et accidentelles

Indices bruts: 
Tendance: 



Evolution de la tendance
Comparaison des trois derniers mois avec les trois mois précédents

↗↗ > 2.5%
↗ 0.5% à 2.5%
→ -0.5% à 0.5%
↘ -2.5% à -0.5%
↘↘ < -2.5%

Branches d'activité / Grands regroupements industriels	Belgique	Flandre	Wallonie	Bruxelles
Industries extractives et manufacturières	↗	↗↗	↗	↘
Biens intermédiaires Industrie	↗↗	↗	↗↗	↗
Biens d'investissement	↘	→	↗	→
Biens de consommation durables	↗↗	↗↗	↘↘	
Biens de consommation non-durables	→	↘	→	↘↘
Industries extractives	↗↗	↘↘	↗	
Industries agricoles et alimentaires	↗↗	↗	↗↗	↘↘
Papier et carton; édition et imprimerie	→	↗	↘↘	↘
Industrie chimique, du caoutchouc et des plastiques	↗↗	↗↗	↗	↗↗
Fabrications métalliques	↗	↗	↗↗	↘
Cokéfaction, raffinage et industries nucléaires	→	→	↘↘	
Produits minéraux non métalliques	→	→	↗	↗↗
Métallurgie	↗↗	↗↗	↗↗	↗
Meubles	↘	↘	↘	

Indicateurs conjoncturels – Communiqué de presse

Février 2006* : Chiffre d'affaires (TVA) + 3,9%

Les indices désaisonnalisés du chiffre d'affaires de l'agriculture, de l'industrie et des services en Belgique (sur base des déclarations à la TVA) a augmenté de 3,9% en février 2006.

Le chiffre d'affaires de l'industrie et de la construction a augmenté de 7,4%, le commerce et les services montrent une augmentation de 2,9%.

Au niveau régional, le chiffre d'affaires a augmenté de 4,7% en Flandre, en Wallonie on constate une augmentation de 3,6% et à Bruxelles, l'indice du chiffre d'affaires a monté de 3,2%**.

Prochain communiqué de presse : **24/5/2006**

*
* *

*Reproduction autorisée moyennant indication de la source: **SPF Economie – Direction générale Statistiques***

Sur la page suivante, vous trouverez les tableaux et graphiques annexes.

Plus d'informations sur la conjoncture !

⇒ pour une vue globale de la conjoncture en Belgique et en Europe, consultez le [portail conjoncture!](#) (en 4 langues) :

<http://statbel.fgov.be/indicators>

⇒ Tous les [renseignements méthodologiques](#) peuvent être obtenus auprès l'Unité Conjoncture.

⇒ Il est possible d'obtenir des données sur le chiffre d'affaires [plus détaillées](#) (par sous-secteur, par région) ou traitées de façon [plus approfondie](#) (par ex : désaisonnalisées), soit ponctuellement soit en s'abonnant.

⇒ En plus des indices du chiffre d'affaires, nous calculons [beaucoup d'autres indicateurs](#) : production, indices des heures travaillées, nouvelles commandes, masse salariale, nombre d'employés, coût de matériaux, prix à la production, permis de bâtir, chiffre d'affaires,

** (hausse en % au cours des trois derniers mois, jusqu'à février 2006 compris, par rapport au trimestre précédent, valeurs corrigées des variations saisonnières)*

*** les programmes de désaisonnalisation et calcul de tendance considèrent chaque série en soi ; de ce fait, il est possible que l'addition des résultats partiels (des régions ou des types de produits) ne correspond pas avec les résultats globaux.*

Indicateurs conjoncturels – Communiqué de presse

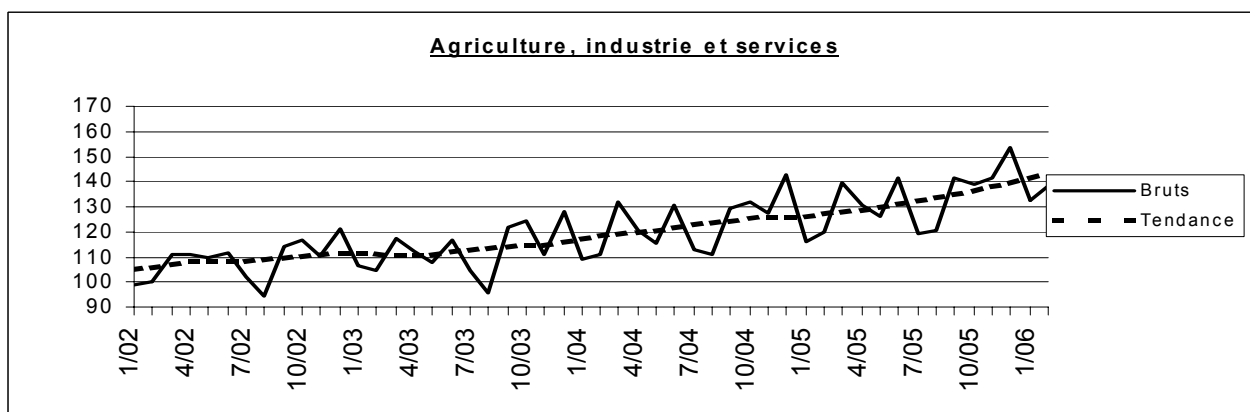
Chiffre d'affaires (TVA)

Indices bruts (2000=100), chiffres d'affaires en valeur sur base des déclarations à la TVA, non déflatés

	Jan	Fév	Mars	Avril	Mai	Juin	Juil	Août	Sept	Oct	Nov	Déc	Année
Agriculture, de l'industrie et des services													
2005	115,8	119,5	139,8	130,6	126,2	141,7	118,9	120,3	141,2	138,8	141,1	153,5	132,3
2006	132,7	138,1											
Industrie et construction													
2005	111,6	114,2	130,1	125,9	119,0	133,8	107,5	113,5	134,4	126,8	135,6	139,9	124,4
2006	130,9	135,1											
Services													
2005	118,5	122,8	145,7	133,6	130,8	146,8	126,0	124,4	145,5	146,1	144,7	161,7	137,2
2006	134,1	140,1											

Indices désaisonnalisées (2000=100), après élimination des variations saisonnières

	Jan	Fév	Mars	Avril	Mai	Juin	Juil	Août	Sept	Oct	Nov	Déc	Année
Agriculture, de l'industrie et des services													
2005	125,4	126,5	129,2	129,4	128,1	130,6	134,6	134,5	133,6	134,9	140,4	138,0	132,1
2006	140,7	146,1											
Industrie et construction													
2005	118,6	118,6	121,2	123,7	122,2	123,7	125,0	124,5	125,5	125,5	130,3	133,5	124,3
2006	136,5	139,6											
Services													
2005	130,9	132,3	133,9	133,4	133,2	135,7	137,4	139,1	140,2	141,8	144,2	144,5	137,2
2006	146,2	148,0											



Tendance (2000=100), répartition par région					Légende	
Après élimination des variations saisonnières et accidentelles						
Comparaison des trois derniers mois avec les trois mois précédents						
	Belgique	Flandre	Wallonie	Bruxelles	↗↗	> 2.5%
Agriculture, industrie et services	↗↗	↗↗	↗↗	↗↗	↗	de 0.5% à 2.5%
Industrie et construction	↗↗	↗↗	↗↗	↗↗	→	de -0.5% à 0.5%
Services	↗↗	↗↗	↗	↗↗	↘	de -2.5% à -0.5%
					↘↘	< -2.5%

	Agriculture, industrie et services	Industrie et construction	Services
Tous les marchés	↗↗	↗↗	↗↗
Marché intérieur	↗	↗↗	↗
Marchés extérieurs	↗↗	↗↗	↗↗
Union Européenne	→	↗	↘
Hors de l'Union Européenne	↗↗	↗↗	↗↗

Indicateurs conjoncturels – Communiqué de presse

Février 2006* : Investissements + 0,2%

Les indices désaisonnalisés des investissements de l'agriculture, de l'industrie et des services en Belgique (sur base des déclarations à la TVA) ont augmenté de 0,2% en février 2006.

Les investissements de l'industrie et de la construction ont augmenté de 1,6%, le commerce et les services montrent une diminution de 1,1%.

Au niveau régional, les investissements ont diminué de 1,0% en Flandre, en Wallonie on constate une diminution de 3,5% et à Bruxelles, l'indice des investissements a monté de 0,3%**.

Prochain communiqué de presse : **24/5/2006**

*

* *

*Reproduction autorisée moyennant indication de la source: **SPF Economie – Direction générale Statistiques***

Sur la page suivante, vous trouverez les tableaux et graphiques annexes.

Plus d'informations sur la conjoncture !

⇒ pour une vue globale de la conjoncture en Belgique et en Europe, consultez le portail conjoncturel (en 4 langues) :

<http://statbel.fgov.be/indicators>

⇒ Tous les renseignements méthodologiques peuvent être obtenus auprès l'Unité Conjoncture.

⇒ Il est possible d'obtenir des données sur les investissements plus détaillées (par sous-secteur, par région) ou traitées de façon plus approfondie (par ex : désaisonnalisées), soit ponctuellement soit en s'abonnant.

⇒ En plus des indices des investissements, nous calculons beaucoup d'autres indicateurs : production, indices des heures travaillées, nouvelles commandes, masse salariale, nombre d'employés, coût de matériaux, prix à la production, permis de bâtir, chiffre d'affaires,

**(hausse en % au cours des trois derniers mois, jusqu'à février 2006 compris, par rapport au trimestre précédent, valeurs corrigées des variations saisonnières)*

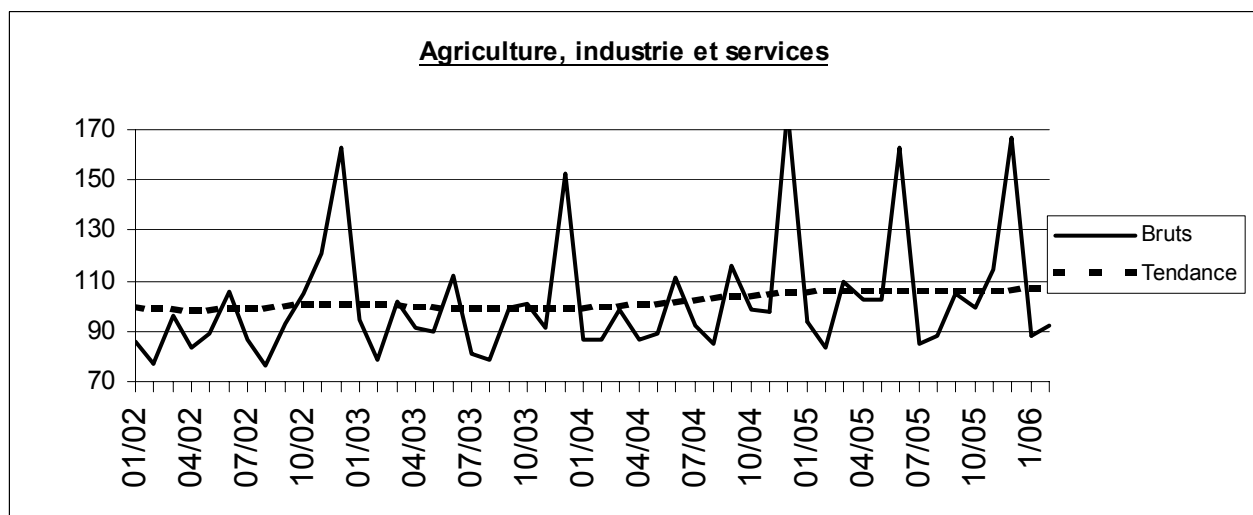
***les programmes de désaisonnalisation et calcul de tendance considèrent chaque série en soi ; de ce fait, il est possible que l'addition des résultats partiels (des régions ou des types de produits) ne correspond pas avec les résultats globaux.*

Indicateurs conjoncturels – Communiqué de presse

Investissements

Indices bruts (2000=100), investissements en valeur sur base des déclarations à la TVA, non déflatés

	Jan	Fév	Mars	Avril	Mai	Juin	Juil	Août	Sept	Oct	Nov	Déc	Année
Agriculture, de l'industrie et des services													
2005	94,2	83,8	109,5	102,3	102,5	162,7	85,3	88,2	104,7	99,6	114,1	167,1	109,5
2006	88,0	92,1											
Industrie et construction													
2005	71,4	71,2	84,6	80,9	80,6	105,5	79,2	78,4	92,6	89,1	99,1	158,8	90,9
2006	73,7	77,6											
Services													
2005	107,8	90,5	123,8	114,7	115,3	197,0	88,4	93,8	111,3	105,8	123,5	170,9	120,2
2006	96,6	100,6											
Indices désaisonnalisées (2000=100), après élimination des variations saisonnières													
	Jan	Fév	Mars	Avril	Mai	Juin	Juil	Août	Sept	Oct	Nov	Déc	Année
Agriculture, de l'industrie et des services													
2005	110,1	102,0	106,3	112,2	110,9	143,4	105,9	105,2	103,1	103,5	108,0	101,1	109,3
2006	102,5	111,5											
Industrie et construction													
2005	88,7	88,8	86,0	89,6	91,8	94,3	97,6	90,3	86,8	90,8	94,9	89,0	90,7
2006	91,3	96,6											
Services													
2005	118,8	107,9	117,6	120,9	118,3	182,2	108,5	115,4	109,7	113,3	118,9	110,1	120,1
2006	110,2	117,8											



Tendance (2000=100), répartition par région

Après élimination des variations saisonnières et accidentelles.

Comparaison des trois derniers mois avec les trois mois précédents.

	Belgique	Flandre	Wallonie	Bruxelles	Légende	
Agriculture, de l'industrie et des services	↗	↗	↗	→		
Industrie et construction	↗	↗	↗	↘		
Biens intermédiaires, à l'exclusion de l'énergie	↘	↘	↘	↘	↗↗	> 2.5%
Biens d'investissement	↗↗	↗↗	↗↗	↗↗	↗	de 0.5% à 2.5%
Biens de consommation durables	→	↘	↘	↘	→	de -0.5% à 0.5%
Biens de consommation non durables	↗	↗	↗	↘	↘	de -2.5% à -0.5%
Energie	↗	↗	↗↗	↘	↘	< -2.5%
Métallurgie et travail des métaux	↘	↘	↗↗	↘		
Industrie chimique	↗↗	↘	↘	↗↗		
Construction	↘	↗↗	↗↗	↘		
Services	↗	→	→	↗		
Commerce	↗	↗	↘	↗		

Indicateurs conjoncturels

INDICES DES PRIX A LA CONSOMMATION

	Indice général			Indice santé		Produits alimentaires (1)	Produits non alimentaires	Services	Loyer
	Base			2004=100	1996=100				
	2004=100	1996=100	1988=100						
Base : 1981 = 100									
1988	70,84	81,40	99,91	-	-	133,88	131,91	138,59	145,85
1989	73,03	83,93	103,01	-	-	138,07	136,37	142,14	151,24
1990	75,55	86,82	106,56	-	-	143,18	141,17	146,69	156,08
Base : 1988 = 100									
1991	77,98	89,62	109,99	-	-	108,88	110,20	110,46	109,49
1992	79,87	91,79	112,66	-	-	108,75	111,86	115,07	115,93
1993	82,07	94,32	115,76	-	-	107,89	115,20	119,45	122,05
1994	84,03	96,56	118,51	85,11	96,83	109,82	117,57	122,52	127,61
1995	85,26	97,98	120,25	86,44	98,34	111,15	118,52	124,99	131,29
1996	87,02	100,00	122,73	87,87	99,97	111,85	121,34	127,92	134,54
1997	88,43	101,63	124,73	89,03	101,29	114,31	123,16	129,81	136,80
Base : 1996 = 100									
1998	89,27	102,60	125,92	90,16	102,58	104,08	101,04	103,85	102,87
1999	90,27	103,75	127,33	91,02	103,54	104,29	102,30	105,48	104,34
2000	92,57	106,39	130,57	92,73	105,49	105,19	106,26	107,60	105,85
2001	94,86	109,02	133,80	95,27	108,38	109,64	108,08	110,24	107,87
2002	96,42	110,81	136,00	96,97	110,32	112,05	108,72	113,18	110,52
2003	97,95	112,57	138,16	98,38	111,92	114,33	110,01	115,16	112,97
2004	100,00	114,93	141,06	99,98	113,74	116,09	112,46	117,88	115,10
2005	102,79	118,13	144,98	102,15	116,21	118,33	116,51	120,65	117,39
2005									
Juin	102,85	118,21	145,08	102,22	116,29	119,34	116,30	120,51	117,28
Juillet	103,47	118,92	145,95	102,63	116,76	118,49	117,66	121,47	117,48
Août	103,57	119,03	146,09	102,65	116,78	118,59	118,01	121,20	117,66
Septembre	103,69	119,17	146,26	102,54	116,65	117,50	119,07	120,81	117,92
Octobre	103,50	118,95	145,99	102,37	116,46	117,56	118,29	121,19	118,12
Novembre	103,47	118,92	145,95	102,68	116,82	118,25	117,57	121,67	118,17
Décembre	103,45	118,90	145,93	102,76	116,91	118,01	117,61	121,67	118,39
Base : 2004 = 100									
2006									
Janvier	103,48	118,93	145,96	102,82	116,98	101,94	104,34	102,92	104,78
Février	103,93	119,45	146,59	103,31	117,54	102,62	104,66	103,48	104,87
Mars	103,89	119,40	146,54	103,23	117,44	102,71	104,73	103,18	105,06
Avril	104,40	119,99	147,26	103,60	117,87	103,39	105,44	103,39	105,14

(1) y compris les boissons

Service de l'Indice des Prix - Tél : 02/ 548.62.11 - E-Mail : ind@mineco.fgov.be

Source : Service de l'Indice des Prix du SPF Economie, P.M.E., Classes moyennes et Energie

Services, commerce et transport

Transport

Transport

Société nationale des chemins de fer belges - Chiffres totaux

Trafic de voyageurs

	Nombre de voyageurs (milliers)	Nombre de voyageurs- KM (millions)	Nombre de train-KM productifs (milliers)
2000	153 299	7 754	77 431
2001	160 287	8 038	75 857
2002	164 936	8 249	75 989
2003	168 364	8 264	76 578
2004	178 421	8 676	78 105
2005	186 606	9 150	76 469
2005			
janvier	15 756	724	6 459
février	15 453	723	5 947
mars	16 299	766	6 561
avril	15 829	761	6 312
mai	15 602	752	6 269
juin	16 159	812	6 500
juillet	12 652	713	6 396
août	12 510	728	6 638
septembre	16 021	790	6 459
octobre	17 118	822	6 211
novembre	16 795	790	6 213
décembre	16 412	769	6 504
2006			
janvier			
février			
mars			
avril			
mai			
juin			
juillet			
août			
septembre			
octobre			
novembre			
décembre			

Transport

Société nationale des chemins de fer belges - Chiffres totaux

Trafic commercial de marchandises

	Wagons complets 1000000 TKM				Train-Km productifs (milliers)	TKM bruts remorqués (millions)	Nombre de wagons chargés (wagons complets)(1)
	1000 T (1)	Trafic intérieur (1)	Import et export (1)	Transit (1)			
2000	61 276	2 031	5 424	223	18 316	20 452	1594 037
2001	55 653	1 857	4 837	230	17 510	18 916	1486 595
2002	57 214	1 922	5 079	275	17 926	18 846	1429 671
2003	55 732	1 970	5 095	230	16 750	19 208	1404 118
2004	58 377	2 111	5 269	300	16 622	20 373	1481 451
2005	60 380	2 262	5 315	463	14 320	18 594	1547 983
2005							
janvier	3 849	167	325	19	1 198	1 557	96 287
février	3 971	175	320	21	1 173	1 502	98 059
mars	5 531	219	381	32	1 243	1 592	131 557
avril	6 255	190	577	27	1 232	1 584	165 986
mai	4 543	190	369	32	1 128	1 474	114 279
juin	5 149	198	479	23	1 203	1 578	140 782
juillet	5 068	181	507	21	1 133	1 517	129 821
août	5 229	188	491	28	1 086	1 401	133 134
septembre	5 842	177	470	149	1 277	1 636	152 434
octobre	5 106	180	495	37	1 189	1 574	129 186
novembre	5 043	208	441	25	1 248	1 608	130 265
décembre	4 794	189	460	49	1 210	1 571	126 193
2006							
janvier	3 983	117	405	48			93 030
février							
mars							
avril							
mai							
juin							
juillet							
août							
septembre							
octobre							
novembre							
décembre							

(1) Ne comprend ni les transports militaires ni les transports de service.

Domaines statistiques

- Généralités
- Territoire et environnement
- Population
- Société
- Économie et finances
- Agriculture et activités assimilées
- Industrie
- Services, commerce et transports

Direction générale Statistique et Information économique

SPF Economie

B-1000 Bruxelles

tél. 02/548.62.45

fax 02/548.62.41

<http://statbel.fgov.be> - site mineco : <http://www.mineco.fgov.be>

info@statbel.mineco.fgov.be

5 €*
ISSN 0771 - 0364

*Par numéro (hors frais de port): 5 € | Abonnement (hors frais de port): 50 €

Éditeur responsable: N.Demeester, rue de Louvain, 44 - B-1000 Bruxelles

Numéro d'entreprise SPF Economie, PME, Classes moyennes et Energie : 0314.595.348