

**I. SOCIETE**

*Emploi et chômage*

Le chômage dans l'Union européenne - Février 2006 .....	5
---	---

**II. ECONOMIE ET FINANCES**

*Indicateurs conjoncturels*

Calendrier de diffusion des indicateurs .....	11
Indices de la production (base 2000 = 100) - Février 2006 .....	12
Indices des entrées de commandes - Février 2006 .....	14
Faillites - Mars 2006 .....	16

**III. SERVICES, COMMERCE ET TRANSPORT**

*Transport*

Évolution des véhicules à moteur mis en circulation - 2000 à Mars 2006 .....	21
--	----

Vous pouvez trouver dans cette publication les statistiques **les plus récentes** dans les domaines suivants : Environnement, population, société, économie et finances, agriculture et activités assimilées, industrie, services, commerce et transports.

De plus notre site :: <http://statbel.fgov.be> présente une sélection de statistiques mises à jour quotidiennement.

**Les publications peuvent être commandées en effectuant un versement au C.C.P. n° 679-2005886-23 de la Direction générale Statistique et Information économique**

**Pour plus de renseignements :**  
Direction générale Statistique et  
Information économique  
Rue de Louvain, 44 - 1000 Bruxelles  
Tél. : 02/548.63.65 - Fax : 02/548.63.67

**LIEGE**

Bd de la Sauvenière, 73-75 - 4000 Liège  
Tél. : 04/223.84.10  
Fax : 04/222.49.94

**GAND**

Coupure Rechts, 620 - 9000 Gand  
Tél.:09/267.27.27/30/31  
Fax : 09/267.27.29

**CHARLEROI**

Bd Audent 14/5 - 6000 Charleroi  
Tél. : 071/27.44.14  
Fax : 071/27.44.19

**ANVERS**

Italiëlei 124, Bus 85 - 2000 Anvers  
Tél. : 03/229.07.07  
Fax : 03/233.28.30

**SIGNES CONVENTIONNELS**

Les renseignements ne sont pas disponibles	..
0 ou inférieur à la moitié de l'unité utilisée	-
Chiffres provisoires	(*)
La virgule est employée pour séparer les unités des décimales	

**Editeur responsable : N. DEMEESTER**

**Droits d'auteurs réservés**

La reproduction du contenu de cette publication, qu'elle soit intégrale ou partielle, dans la forme originale ou remaniée, est interdite sauf autorisation écrite de la Direction générale Statistique et Information économique.

L'utilisation du contenu de cette publication, à titre explicatif ou justificatif, dans un article, un compte rendu ou un livre, est autorisée, moyennant indication claire et précise de la source.

**Société**

*Emploi et chômage*



## Le chômage dans l'Union européenne

Les taux de chômage comparables établis par l'Eurostat tels que repris ici pour les vingt-cinq pays de l'Union européenne (auxquels sont adjoints, à titre indicatif, ceux des Etats-Unis et du Japon) représentent le pourcentage des chômeurs par rapport à la population active ou "Forces de Travail" (ensemble des personnes actives occupées et des chômeurs).

Le chômage reprend l'ensemble des personnes de 15 ans et plus sans travail, à la recherche active d'un emploi et disponibles immédiatement pour l'occuper (définition du Bureau international du travail). L'utilisation des mêmes définitions et concepts dans tous les Etats membres assurent une certaine comparabilité des résultats.<sup>1</sup>

Les estimations relatives à l'emploi (personnes actives occupées) et au chômage sont actuellement basées sur les résultats du deuxième trimestre 2004 de l' "Enquête continue sur les forces de travail" réalisée par l'INS.<sup>1</sup>

L'estimation *mensuelle* du chômage résulte de l'interpolation / extrapolation des résultats de l'EFT en utilisant un *indicateur mensuel du chômage*.

Il s'agit en l'occurrence, pour la Belgique, du "chômage enregistré" qui reprend l'ensemble des personnes sans emploi inscrites en qualité de demandeurs d'emploi auprès des services de placement relevant du FOREM, de l'ORBEM ou du VDAB, à savoir les chômeurs complets indemnisés, les autres demandeurs d'emploi inoccupés inscrits obligatoirement et les demandeurs d'emploi inoccupés inscrits volontairement.

A partir de novembre 1998 les chiffres du chômage " non désaisonnalisés " ne sont plus fournis par EUROSTAT.

Les chiffres **désaisonnalisés** (c'est-à-dire corrigés des variations saisonnières) seront donc repris **à partir de janvier 1998**, afin d'assurer l'uniformité de la méthode pour l'année entière.

Les taux ainsi établis sont en accord avec les critères du B.I.T.

---

<sup>1</sup> Pour plus de détails, voir " Enquête sur les forces de travail 2003"( INS,2004 )

---

# Chômage

## Taux de chômage dans l'Union Européenne

Pays	Sexe	2006		2005	
		janvier	février	janvier	février
Belgique (1)	<b>Total</b>	<b>8,2</b>	<b>8,2</b>	<b>8,3</b>	<b>8,4</b>
	Hommes	7,3	7,4	7,4	7,6
	Femmes	9,2	9,2	9,5	9,5
Danemark	<b>Total</b>	<b>4,4</b>	<b>4,4</b>	<b>5,5</b>	<b>5,3</b>
	Hommes	3,9	4,0	5,2	5,0
	Femmes	4,9	4,8	5,8	5,7
Allemagne	<b>Total</b>	<b>9,1</b>	<b>8,9</b>	<b>9,7</b>	<b>9,7</b>
	Hommes	8,2	8,2	9,1	8,7
	Femmes	10,2	9,9	10,4	10,9
Grèce	<b>Total</b>	<b>..</b>	<b>..</b>	<b>9,9</b>	<b>9,9</b>
	Hommes	..	..	6,0	6,1
	Femmes	..	..	15,5	15,5
Espagne	<b>Total</b>	<b>8,7</b>	<b>8,7</b>	<b>10,1</b>	<b>9,9</b>
	Hommes	6,7	6,7	7,6	7,5
	Femmes	11,6	11,5	13,6	13,5
France	<b>Total</b>	<b>9,2</b>	<b>9,1</b>	<b>9,6</b>	<b>9,7</b>
	Hommes	8,3	8,3	8,8	8,8
	Femmes	10,1	10,1	10,6	10,6
Irlande	<b>Total</b>	<b>4,3</b>	<b>4,3</b>	<b>4,3</b>	<b>4,3</b>
	Hommes	4,7	4,7	4,6	4,6
	Femmes	3,8	3,8	3,9	3,8
Italie	<b>Total</b>	<b>..</b>	<b>..</b>	<b>7,8</b>	<b>7,8</b>
	Hommes	..	..	6,3	6,3
	Femmes	..	..	10,0	10,1
Luxembourg	<b>Total</b>	<b>5,5</b>	<b>5,4</b>	<b>4,9</b>	<b>5,0</b>
	Hommes	3,8	3,8	3,5	3,5
	Femmes	7,8	7,6	7,0	7,0
Pays - Bas	<b>Total</b>	<b>4,5</b>	<b>4,4</b>	<b>4,9</b>	<b>4,9</b>
	Hommes	4,1	4,0	4,7	4,7
	Femmes	5,0	5,0	5,1	5,2
Autriche	<b>Total</b>	<b>5,2</b>	<b>5,1</b>	<b>5,1</b>	<b>5,1</b>
	Hommes	4,8	4,8	4,8	4,8
	Femmes	5,5	5,5	5,4	5,4
Portugal	<b>Total</b>	<b>7,7</b>	<b>7,7</b>	<b>7,2</b>	<b>7,3</b>
	Hommes	6,8	6,8	6,4	6,5
	Femmes	8,7	8,7	8,2	8,4
Finlande	<b>Total</b>	<b>8,2</b>	<b>8,1</b>	<b>8,6</b>	<b>8,5</b>
	Hommes	7,9	7,8	8,5	8,5
	Femmes	8,6	8,5	8,7	8,6
Suède	<b>Total</b>	<b>..</b>	<b>..</b>	<b>6,2</b>	<b>6,5</b>
	Hommes	..	..	6,3	6,6
	Femmes	..	..	6,1	6,4
Royaume -Uni	<b>Total</b>	<b>..</b>	<b>..</b>	<b>4,7</b>	<b>4,6</b>
	Hommes	..	..	5,0	5,0
	Femmes	..	..	4,3	4,1

.. = Données non disponibles

(1) Série revue par Eurostat sur base des résultats du 2ème trimestre 2004 de l'enquête continue sur les forces de travail

# Chômage

## Taux de chômage dans l'Union Européenne - suite et fin

Pays	Sexe	2006		2005	
		janvier	février	janvier	février
Chypre	<b>Total</b>	<b>5,3</b>	<b>5,2</b>	<b>5,2</b>	<b>5,3</b>
	Hommes	4,4	4,5	3,9	3,9
	Femmes	6,4	6,2	6,8	7,0
République tchèque	<b>Total</b>	<b>7,7</b>	<b>7,7</b>	<b>8,1</b>	<b>8,0</b>
	Hommes	6,4	6,4	7,0	6,9
	Femmes	9,4	9,4	9,6	9,5
Estonie	<b>Total</b>	<b>6,3</b>	<b>5,9</b>	<b>8,9</b>	<b>8,8</b>
	Hommes	6,4	6,0	9,7	9,5
	Femmes	6,2	5,9	8,1	8,0
Hongrie	<b>Total</b>	<b>7,6</b>	<b>7,6</b>	<b>6,8</b>	<b>6,7</b>
	Hommes	7,5	7,5	6,5	6,4
	Femmes	7,9	7,8	7,2	7,1
Lettonie	<b>Total</b>	<b>8,2</b>	<b>8,0</b>	<b>9,6</b>	<b>9,4</b>
	Hommes	8,5	8,2	9,5	9,2
	Femmes	7,8	7,7	9,7	9,6
Lituanie	<b>Total</b>	<b>6,9</b>	<b>6,6</b>	<b>9,6</b>	<b>9,5</b>
	Hommes	6,6	6,3	9,5	9,3
	Femmes	7,2	6,9	9,8	9,7
Malte	<b>Total</b>	<b>7,9</b>	<b>8,0</b>	<b>7,1</b>	<b>7,1</b>
	Hommes	7,0	7,0	6,3	6,2
	Femmes	9,9	10,1	8,7	8,9
Pologne	<b>Total</b>	<b>17,2</b>	<b>17,0</b>	<b>18,1</b>	<b>18,0</b>
	Hommes	15,7	15,6	17,1	16,5
	Femmes	18,9	18,6	19,3	19,9
Slovaquie	<b>Total</b>	<b>15,9</b>	<b>15,8</b>	<b>16,9</b>	<b>16,7</b>
	Hommes	15,3	15,2	15,9	15,8
	Femmes	16,6	16,6	18,1	17,8
Slovenie	<b>Total</b>	<b>6,3</b>	..	<b>6,4</b>	<b>6,4</b>
	Hommes	6,1	..	5,8	5,7
	Femmes	6,7	..	7,2	7,3
<b>Eur. 15</b>	<b>Total</b>	<b>8,3</b>	<b>8,2</b>	<b>8,8</b>	<b>8,8</b>
	Hommes	7,1	7,0	7,6	7,6
	Femmes	9,8	9,7	10,3	10,3
<b>Eur. 25</b>	<b>Total</b>	<b>8,5</b>	<b>8,5</b>	<b>8,9</b>	<b>8,9</b>
	Hommes	<b>7,6</b>	<b>7,6</b>	8,0	8,0
	Femmes	9,7	9,6	10,0	10,1
<hr/>					
U.S.A	<b>Total</b>	<b>4,7</b>	<b>4,8</b>	<b>5,2</b>	<b>5,4</b>
	Hommes	4,6	4,8	5,3	5,6
	Femmes	4,9	4,8	5,1	5,2
Japon	<b>Total</b>	<b>4,5</b>	<b>4,1</b>	<b>4,5</b>	<b>4,6</b>
	Hommes	4,8	4,5	4,8	5,0
	Femmes	3,9	3,6	4,1	4,2





# **Economie et finances**

## *Indicateurs conjoncturels*



# Calendrier de diffusion des indicateurs

Les indices sont disponibles le jour indiqué à 0 heure sur notre site <http://statbel.fgov.be>

Disponible le	Indicateur	Période de référence	Périodicité
<b>AVRIL 2006</b>			
27	Indices du commerce de détail	décembre 2005	mensuel
27	Indices du commerce de détail	janvier 2006	mensuel
27	Indices des prix à la production	mars 2006	mensuel
27	Permis de bâtir	février 2006	mensuel
27	Indices des prix à la consommation (*)	avril 2006	mensuel
27	Indices du chiffre d'affaires (PRODCOM)	février 2006	mensuel
<b>MAI 2006</b>			
4	Indices des salariés	février 2006	mensuel
4	Indices des heures travaillées	février 2006	mensuel
11	Indices de la production	mars 2006	mensuel
11	Indices des entrées de commandes	mars 2006	mensuel
18	Faillites	avril 2006	mensuel
24	Indices du chiffre d'affaires (PRODCOM)	mars 2006	mensuel
25	Indices du commerce de détail	février 2006	mensuel
25	Indices des prix à la production	avril 2006	mensuel
25	Permis de bâtir	mars 2006	mensuel
30	Indices des prix à la consommation (*)	mai 2006	mensuel
<b>JUIN 2006</b>			
1	Indices des salariés	mars 2006	mensuel
1	Indices des heures travaillées	mars 2006	mensuel
1	Indices de la masse salariale	1er trimestre 2006	trimestrielle
1	Indice des salaires horaires	avril 2006	mensuel
8	Indices de la production	avril 2006	mensuel
8	Indices des entrées de commandes	avril 2006	mensuel
15	Faillites	mai 2006	mensuel
24	Indices du commerce de détail	mars 2006	mensuel
29	Indices du chiffre d'affaires (PRODCOM)	avril 2006	mensuel
29	Indices des prix à la production	mai 2006	mensuel
29	Permis de bâtir	avril 2006	mensuel
29	Indices des prix à la consommation (*)	juin 2006	mensuel

(\*)Disponibles à 12h00, après la réunion de la Commission de l'Indice.  
Ce calendrier peut être également envoyé séparément, sur demande  
(Tel. 02/548.67.94 - Fax. 02/548.62.41)

## Indicateurs conjoncturels – Communiqué de presse

---

### **Février 2006\* : production industrie : +3,7% ; construction : +2,3%**

Comparé aux trois mois précédents, l'**indice désaisonnalisé** de la **production** de l'industrie à l'exclusion de la construction pour la Belgique des trois derniers mois a augmenté de 3,7% ; dans la construction, l'augmentation est de 2,3%.

La **tendance** des trois derniers mois comparés aux trois mois précédents montre une forte hausse (+3,7%) pour le Royaume. Au niveau régional, la production de la Flandre a augmenté de 1,6%, en Wallonie on observe un statu quo (+0,2%)\*\*.

Une répartition selon le type des produits donne +0,2% pour les biens intermédiaires, +0,6% pour les biens d'investissements, -1,1% pour les biens de consommation durables et +1,1% pour les biens de consommation non durables. La construction, d'autre part, a augmenté de 1,2%.

Prochain communiqué de presse : **11/5/2006**

\*  
\* \*

*Reproduction autorisée moyennant indication de la source: **SPF Economie – Direction générale Statistiques***

**Sur la page suivante, vous trouverez les tableaux et graphiques annexes.**

Plus d'informations sur la conjoncture !

⇒ pour une vue globale de la conjoncture en Belgique et en Europe, consultez le portail conjoncturel (en 4 langues) :

**<http://statbel.fgov.be/indicators>**

⇒ Tous les renseignements méthodologiques peuvent être obtenus auprès de l'Unité Conjoncture.

⇒ Il est possible d'obtenir des données sur la production plus détaillées (par sous-secteur, par région) ou traitées de façon plus approfondie (par ex : désaisonnalisées), soit ponctuellement soit en s'abonnant.

⇒ En plus des indices de la production, nous calculons beaucoup d'autres indicateurs : indices des heures travaillées, nouvelles commandes, masse salariale, nombre d'employés, coût de matériaux, prix à la production, permis de bâtir, chiffre d'affaires, etc.

---

*\* hausse en % au cours des trois derniers mois, jusqu'à février 2006 compris, par rapport au trimestre précédent, valeurs corrigées des variations saisonnières*

*\*\* les programmes de désaisonnalisation et calcul de tendance considèrent chaque série en soi ; de ce fait, il est possible que l'addition des résultats partiels (des régions ou des types de produits) ne corresponde pas avec les résultats globaux.*

---

# Indicateurs conjoncturels – Communiqué de presse

## Production

### Indices bruts (2000=100)

Indices de volume de la production industrielle

	Jan	Fév	Mars	Avril	Mai	Juin	Juil	Août	Sept	Oct	Nov	Déc	Année
<b>Ensemble de l'industrie, à l'exclusion de la construction</b>													
2005	100,6	99,2	108,4	103,0	99,8	115,0	90,8	95,9	114,4	108,2	112,6	109,7	104,8
2006	105,0	105,4											
<b>Construction</b>													
2005	71,9	82,9	90,1	100,7	90,7	108,8	44,1	93,6	107,4	96,5	93,6	76,3	88,1
2006	76,3	83,4											
<b>Ensemble de l'industrie, à l'exclusion de la construction</b>													
2005	102,2	99,2	107,3	103,4	104,7	113,4	96,3	95,2	113,2	110,8	113,1	109,0	105,6
2006	106,2	105,4											
<b>Construction</b>													
2005	76,6	82,9	90,7	102,5	99,5	106,4	52,9	94,2	105,1	101,2	99,5	76,9	90,7
2006	76,8	83,4											

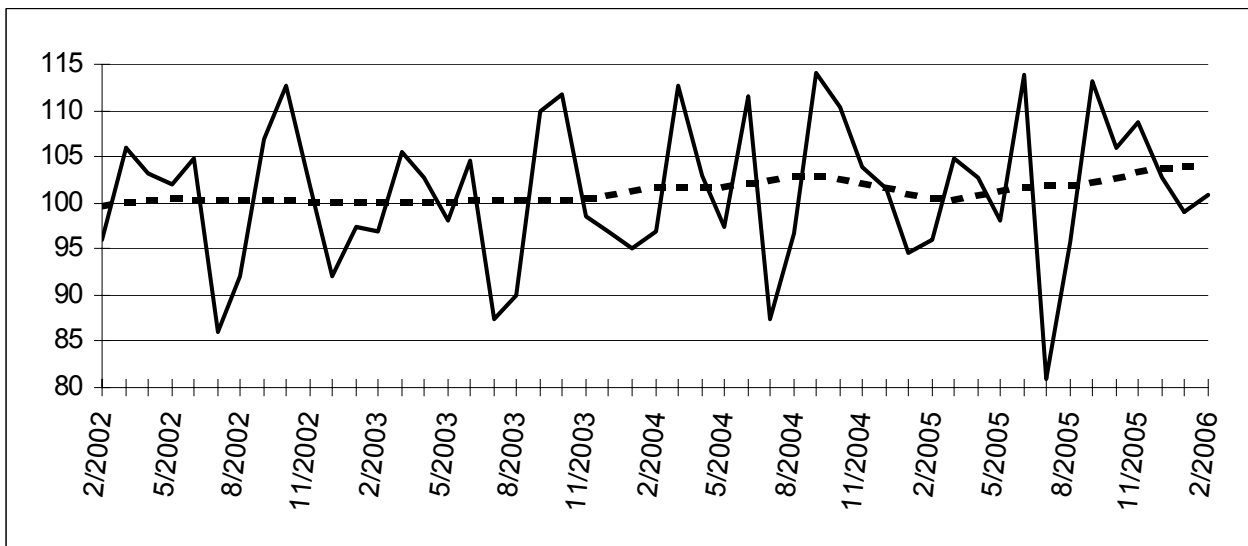
### Indices par jour ouvrable

Compte tenu de la durée et de la composition inégales des mois

	Jan	Fév	Mars	Avril	Mai	Juin	Juil	Août	Sept	Oct	Nov	Déc	Année
<b>Ensemble de l'industrie, à l'exclusion de la construction</b>													
2005	102,2	99,2	107,3	103,4	104,7	113,4	96,3	95,2	113,2	110,8	113,1	109,0	105,6
2006	106,2	105,4											
<b>Construction</b>													
2005	76,6	82,9	90,7	102,5	99,5	106,4	52,9	94,2	105,1	101,2	99,5	76,9	90,7
2006	76,8	83,4											

### Tendance

Ensemble de l'industrie ; après élimination des variations saisonnières et accidentelles



Indices bruts:

Tendance :

### Évolution de la tendance

Comparaison des trois derniers mois avec les trois mois précédents

↗↗ > 2.5%  
 ↗ 0.5% à 2.5%  
 → -0.5% à 0.5%  
 ↘ -2.5% à -0.5%  
 ↘↘ < -2.5%

Branches d'activité / Grands regroupements industriels	Belgique	Flandre	Wallonie	Bruxelles
Ensemble de l'industrie	↗	↗	↘	→
Ensemble de l'industrie, à l'exclusion de la construction	↗↗	↗	→	→
Biens intermédiaires	→	↗	↗↗	↗↗
Biens d'investissement	↗	→	↘	↘
Biens de consommation durables	↘	↗	↘	↘↘
Biens de consommation non-durables	↗	↗	↗↗	↗
Industries extractives	↘	→	↗	
Industries agricoles et alimentaires	↗	↗	↗	↘
Textile, habillement, cuir et chaussure	↗	↗	↗	↘
Papier et carton; édition et imprimerie	→	↗	↘	↗
Industrie chimique, du caoutchouc et des plastiques	↗	↗↗	↗↗	↘
Fabrications métalliques	↗↗	↗	↘	↘
Cokéfaction, raffinage et industries nucléaires	↘	↘↘	→	
Produits minéraux non métalliques	↗↗	↗	↗↗	↗↗
Métallurgie	↗↗	↘	↗↗	
Meubles	↘	↘	↘↘	
Électricité	↗	↘	↘	↘
Construction	↗	↗↗	↗	→

## Indicateurs conjoncturels – Communiqué de presse

---

### **Février 2006\* : entrées de commandes Industrie : +5,9% ; construction : +5,0%**

Comparé aux trois mois précédents, l'indice désaisonnalisé pour la Belgique pour les **entrées de commandes** dans l'industrie produisant sur commande des trois derniers mois a augmenté de 5,9% ; dans la construction, l'augmentation est de 5,0%.

La **tendance** des trois derniers mois comparés aux trois mois précédents, montre une forte hausse (+4,1%) pour le Royaume. Au niveau régional, les entrées de commandes en Flandre ont augmenté de 3,7% ; en Wallonie, on constate une augmentation de 1,6%\*\*.

En ce qui concerne les secteurs principaux, l'évolution de la tendance est de +2,3% pour l'industrie chimique, de +3,0% pour les fabrications métalliques et de +1,8% pour la construction.

Prochain communiqué de presse : **11/5/2006**

\*  
\* \*

*Reproduction autorisée moyennant indication de la source: **SPF Economie –Direction générale Statistiques***

#### Plus d'informations sur la conjoncture !

⇒ pour une vue globale de la conjoncture en Belgique et en Europe, consultez le portail conjoncturel (en 4 langues) :

**<http://statbel.fgov.be/indicators>**

⇒ Tous les renseignements méthodologiques peuvent être obtenus auprès de l'Unité Conjoncture.

⇒ Il est possible d'obtenir des données sur les nouvelles commandes plus détaillées (par sous-secteur, par région) ou traitées de façon plus approfondie (par ex : désaisonnalisées), soit ponctuellement soit en s'abonnant.

⇒ Outre les indices des nouvelles commandes, nous calculons beaucoup d'autres indicateurs : indices des heures travaillées, la production, masse salariale, nombre d'employés, etc.

*\* hausse en % au cours des trois derniers mois, jusqu'à février 2006 compris, par rapport au trimestre précédent, valeurs corrigées des variations saisonnières*

*\*\* les programmes de désaisonnalisation et calcul de tendance considèrent chaque série en soi ; de ce fait, il est possible que l'addition des résultats partiels (des régions ou des types de produits) ne corresponde pas avec les résultats globaux.*

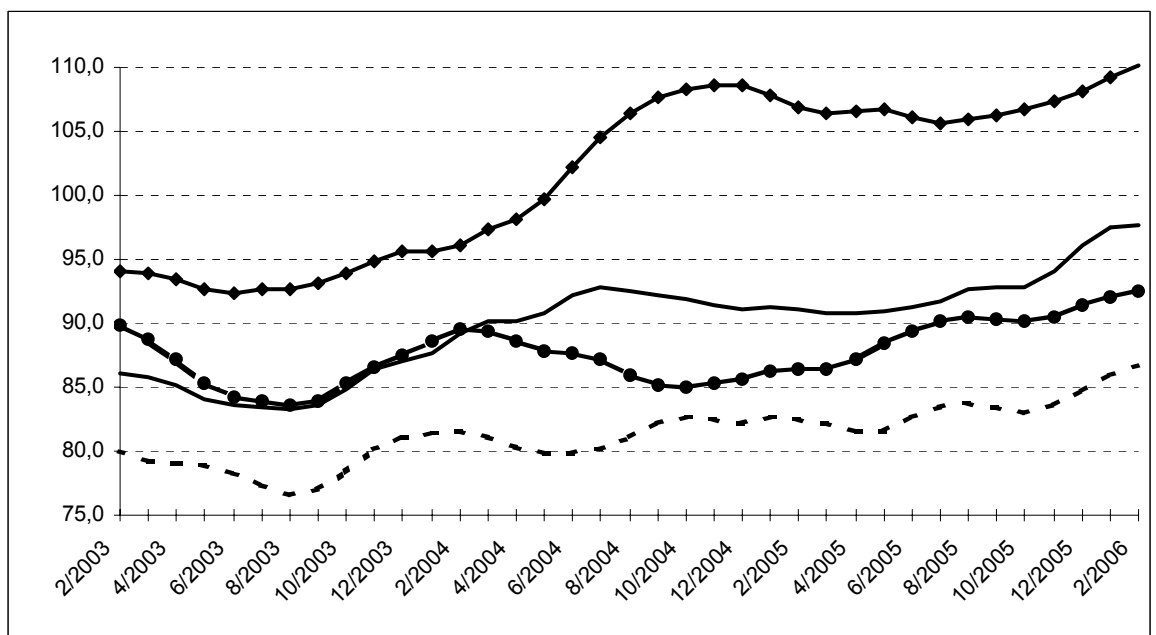
# Indicateurs conjoncturels – Communiqué de presse

## Nouvelles commandes

**Indices bruts (2000=100)**  
Indices de volume des entrées de commandes

	Jan	Fév	Mars	Avril	Mai	Juin	Juil	Août	Sept	Oct	Nov	Déc	Année
<b>Industrie produisant sur commande</b>													
2005	90,3	90,7	103,0	94,1	87,0	100,4	77,7	83,8	101,5	94,7	97,5	94,5	<b>92,9</b>
2006	98,8	97,0											
<b>Construction</b>													
2005	78,6	84,3	91,5	82,5	91,8	99,4	67,6	95,4	98,6	89,2	89,1	99,0	<b>88,9</b>
2006	85,1	86,8											
<b>Indices désaisonnalisés</b>													
Après élimination des variations saisonnières													
<b>Industrie produisant sur commande</b>													
2005	93,4	92,6	93,0	91,6	89,9	91,9	90,2	93,5	94,7	90,5	96,4	97,0	<b>92,9</b>
2006	102,1	99,0											
<b>Construction</b>													
2005	85,8	91,4	80,4	85,7	90,1	89,9	91,6	92,1	91,7	87,2	87,6	93,7	<b>88,9</b>
2006	92,4	93,9											

**Tendance**  
Ensemble de l'industrie ; après élimination des variations saisonnières et accidentelles



Industrie et construction : —●—  
Fabrications métalliques : - - - ■ - - -  
Chimie : —◆—  
Construction : —●—

**Evolution de la tendance**  
Comparaison des trois derniers mois avec les trois mois précédents

↗↗ > 2.5%  
↗ 0.5% à 2.5%  
→ -0.5% à 0.5%  
↘ -2.5% à -0.5%  
↘↘ < -2.5%

Branches d'activité	Belgique	Flandre	Wallonie	Bruxelles
Industrie et construction produisant sur commande	↗↗	↗↗	↗	↗
Industrie produisant sur commande	↗↗	↗↗	↗	↗↗
Textile et habillement	↘	↗	↗↗	↘↘
Textile	↗	↗	↗	↘↘
Habillement et fourrures	↗↗	↗	↗↗	↘↘
Papier et carton	↘	↘	↘	↘↘
Industrie chimique	↗	↗	↗↗	
Métallurgie	↗↗	↗	↗↗	
Fabrications métalliques	↗↗	↗↗	↘	↘
Travail des métaux	↗↗	↗↗	↘	↘
Machines et équipements	↗	↗	→	↘↘
Equipements électriques et électroniques	↗↗	↗↗	↗↗	→
Matériel de transport	↗	↗	↘↘	
Construction	↗	↗	↗	↘↘

### **Mars 2006: 683 faillites (- 10,4%)**

En mars 2006, 683 entreprises au total ont été déclarées en faillite en Belgique, une baisse de 10,4% par rapport à mars 2005. Le nombre de faillites enregistrées pendant les trois derniers mois s'élève à 2113, ce qui signifie une augmentation de 0,9% par rapport à la même période de 2005.

Dans les trois derniers mois, par rapport à la même période de l'année précédente, le nombre d'entreprises en faillite a diminué de 10,9% dans l'industrie, dans la construction il y avait une baisse de 1,1%; le commerce a connu une diminution de 1,6% et dans le secteur horeca on constate 5,8% de faillites en plus. Le nombre d'entreprises en faillite dans le transport et les autres services s'est accru de 5,4%.

Au niveau régional, pour la même période de trois mois, on observe une baisse du nombre de faillites de 3,6% en Flandre, en Wallonie ils ont augmenté de 9,1% et Bruxelles a connu une augmentation de 1,6%.

Une répartition des faillites selon la taille des entreprises concernées, donne des changements, toujours pour la comparaison des trois derniers mois par rapport à la même période en 2005, de +0,9% pour les entreprises sans employés, de +1,2% pour les petites entreprises occupant de 1 à 9 personnes, de -6,3% pour les entreprises moyennes avec 10 à 49 employés et de +37,5% pour les grandes entreprises occupant 50 ou plus de personnes.

Une ventilation selon la forme juridique, donne finalement -7,8% pour les indépendants, -9,1% pour les S.A., +6,1% pour les SPRL et +9,9% pour les coopératives.

\*

\* \*

### ***Reproduction autorisée moyennant indication de la source : SPF Economie - INS***

**Sur la page suivante, vous trouverez les tableaux et graphiques annexes.**

Plus d'informations sur la conjoncture !

⇒ pour une vue globale de la conjoncture en Belgique et en Europe, consultez le portail conjoncturel de l'INS (en 4 langues) :

**<http://statbel.fgov.be/indicators>**

⇒ Tous les renseignements méthodologiques peuvent être obtenus auprès l'Unité Faillites.

⇒ Il est possible d'obtenir des données sur les faillites plus détaillées (par sous-secteur, par région) ou traitées de façon plus approfondie (par ex : désaisonnalisées), soit ponctuellement soit en s'abonnant.

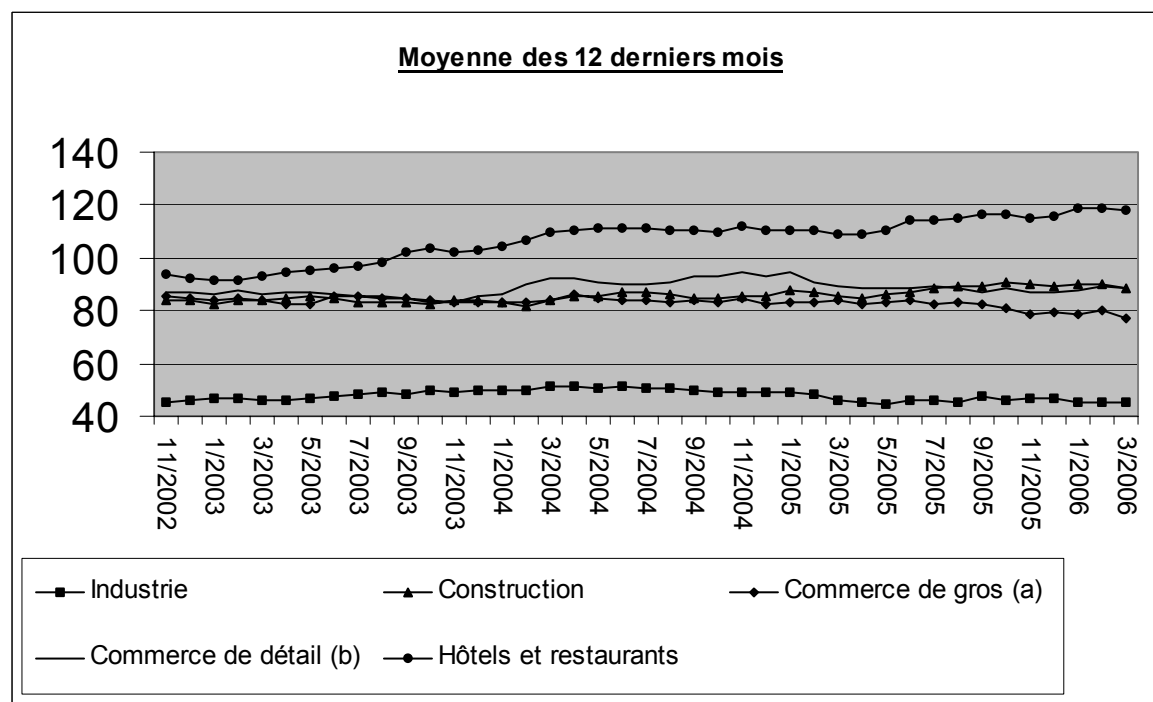
⇒ En plus des indices des faillites, nous calculons beaucoup d'autres indicateurs : indices des heures travaillées, nouvelles commandes, masse salariale, nombre d'employés, coût de matériaux, prix à la production, permis de bâtir, chiffre d'affaires, production, .....

---



# Indicateurs conjoncturels – Communiqué de presse

	2005												2006			
	J	F	M	A	M	J	J	A	S	O	N	D	J	F	M	%
<b>Faillites mensuelles</b>																
<b>Total</b>	695	638	762	635	721	854	418	367	824	687	601	676	740	690	683	100,0%
<b>Selon l'activité</b>																
Agriculture et pêche	12	11	5	10	5	13	8	6	13	9	11	18	11	9	12	1,8%
Industrie extractive, énergie et industrie manufacturière	56	36	46	31	47	77	29	25	74	37	54	49	38	36	49	7,2%
Construction	87	88	101	97	110	117	62	48	99	100	86	72	96	93	84	12,3%
Commerce	225	195	249	167	207	227	120	117	242	207	166	200	226	226	206	30,2%
Horeca	110	118	137	107	124	164	73	64	154	121	103	118	141	119	126	18,4%
Transport et autres services	161	154	186	161	187	204	106	85	192	192	154	178	188	163	177	25,9%
Activité non déterminée	44	36	38	62	41	52	20	22	50	21	27	41	40	44	29	4,2%
<b>Selon la région</b>																
Bruxelles	136	106	136	122	131	135	75	68	143	115	93	128	152	125	107	15,7%
Flandre	377	331	428	340	352	461	221	198	422	329	320	375	364	351	380	55,6%
Wallonie	182	201	198	173	238	258	122	101	259	243	188	173	224	214	196	28,7%
<b>Selon la forme juridique</b>																
Indépendants	156	129	165	146	140	170	80	81	182	151	124	143	138	159	118	17,3%
SA	111	103	115	86	112	137	68	48	105	81	94	98	98	97	104	15,2%
SPRL	382	366	432	360	413	485	242	218	483	396	340	382	441	398	413	60,5%
SC	33	27	31	29	48	37	25	14	45	40	27	38	45	25	30	4,4%
Autres	13	13	19	14	8	25	3	6	9	19	16	15	18	11	18	2,6%



(a) Commerce de gros et intermédiaires du commerce, à l'exclusion du commerce de véhicules et motocycles.

(b) Commerce de détail, à l'exclusion du commerce de véhicules automobiles et motocycles.

# Indicateurs conjoncturels – Communiqué de presse

---

<b>Comparaison des 3 derniers mois par rapport à la même période de l'année passé</b>
---

	Belgique	Flandre	Wallonie	Bruxelles
<b>Total</b>	→	↘	↗↗	↗

<b>Selon l'activité</b>				
Agriculture et pêche	↗↗	↗↗	↘↘	↗↗
Industrie extractive, énergie et industrie manufacturière	↘↘	↘↘	→	↘↘
Construction	↘	↘↘	→	↗↗
Commerce	↘	↘	↗↗	↘↘
Horeca	↗↗	↘↘	↗↗	↗↗
Transport et autres services	↗↗	↗↗	↗	↗↗
Activité non déterminée	↘	↗	↗↗	↘↘

<b>Selon la forme juridique</b>				
Indépendants	↘↘	↘↘	↘↘	↘↘
SA	↘↘	↘↘	↗↗	↘↘
SPRL	↗↗	↘	↗↗	↗↗
SC	↗↗	↗↗	↗↗	↘↘
Autres	↗	↗↗	↘↘	↗↗

---

# **Services, commerce et transport**

*Transport*



# Transport

## Évolution des véhicules à moteur neufs, mis en circulation

Immatriculations de véhicules à moteurs neufs mis en circulation

	Total(3)	Voitures pour personnes	Autobus et autocars	Véhicules pour le transport de marchandises	Tracteurs	Tracteurs agricoles	Motos(1) scooters, auto-scooters(2)
2000	<b>601 659</b>	531 640	1 150	60 261	5 521	3 087	24 685
2001	<b>573 797</b>	499 779	968	64 360	5 758	2 932	21 130
2002	<b>535 300</b>	472 830	1 080	53 322	4 649	3 419	21 554
2003	<b>528 399</b>	463 173	896	56 125	4 818	3 387	22 267
2004	<b>563 334</b>	489 262	911	63 859	5 200	4 102	25 118
2005	<b>563 376</b>	484 906	856	68 052	5 945	3 617	25 007
<b>2005</b>							
janvier	<b>59 430</b>	51 442	134	6 668	926	260	1 214
février	<b>52 715</b>	45 594	83	6 236	443	359	2 289
mars	<b>60 803</b>	52 518	102	7 228	557	398	2 903
avril	<b>57 214</b>	48 564	89	7 565	535	461	3 440
mai	<b>48 940</b>	41 745	56	6 311	475	353	2 784
juin	<b>56 979</b>	49 585	103	6 434	522	335	3 377
juillet	<b>38 616</b>	32 747	73	4 773	705	318	2 552
août	<b>38 752</b>	33 379	85	4 563	431	294	2 044
septembre	<b>40 694</b>	35 645	46	4 433	311	259	1 849
octobre	<b>42 485</b>	37 034	17	4 864	311	259	1 216
novembre	<b>41 255</b>	35 681	25	5 069	315	165	864
décembre	<b>25 493</b>	20 972	43	3 908	414	156	475
<b>2006</b>							
janvier	<b>66 562</b>	58 552	88	7 190	415	317	1 336
février	<b>61 048</b>	54 955	59	5 366	330	338	2 011
mars	<b>73 593</b>	65 540	73	7 091	368	521	3 302
avril	<b>0</b>						
mai	<b>0</b>						
juin	<b>0</b>						
juillet	<b>0</b>						
août	<b>0</b>						
septembre	<b>0</b>						
octobre	<b>0</b>						
novembre	<b>0</b>						
décembre	<b>0</b>						

(1) Les vélomoteurs de 50 cc et moins, dépassant la vitesse de 40km/h sont considérés comme motos.

(2) Cylindrée maximum de 350 cm<sup>3</sup> et poids maximum de 350 kg.

(3) Non compris: motos, scooters, auto-scooters.

# Transport

## Évolution des véhicules à moteur d'occasion, mis en circulation

Immatriculations de véhicules à moteur d'occasion						
				Véhicules pour le transport de marchan- dises		
	Total	Voitures pour personnes	Autobus et autocars		Tracteurs	Tracteurs agricoles
2000	<b>783 010</b>	697 755	965	73 181	5 232	5 877
2001	<b>774 571</b>	687 102	1 096	75 229	4 883	6 261
2002	<b>776 377</b>	688 134	864	76 953	4 359	6 067
2003	<b>759 466</b>	667 567	1 089	80 213	4 326	6 271
2004	<b>775 518</b>	678 731	910	84 497	4 412	6 968
2005	<b>758 678</b>	660 258	745	86 346	4 085	7 244
<b>2005</b>						
janvier	<b>61 565</b>	53 391	73	7 111	413	577
février	<b>63 236</b>	55 037	50	7 170	337	642
mars	<b>67 411</b>	58 348	61	7 869	367	766
avril	<b>68 170</b>	59 126	57	7 827	360	800
mai	<b>65 924</b>	57 579	71	7 288	308	678
juin	<b>76 613</b>	67 296	49	8 249	319	700
juillet	<b>60 102</b>	52 719	24	6 502	285	572
août	<b>62 917</b>	54 988	107	6 877	318	627
septembre	<b>65 146</b>	56 472	61	7 654	394	565
octobre	<b>59 329</b>	51 462	62	6 967	340	498
novembre	<b>59 431</b>	51 787	69	6 804	318	453
décembre	<b>48 834</b>	42 053	61	6 028	326	366
<b>2006</b>						
janvier	<b>70 650</b>	61 433	100	7 999	439	679
février	<b>65 471</b>	56 936	60	7 359	370	746
mars	<b>76 634</b>	66 807	93	8 366	432	936
avril	<b>0</b>					
mai	<b>0</b>					
juin	<b>0</b>					
juillet	<b>0</b>					
août	<b>0</b>					
septembre	<b>0</b>					
octobre	<b>0</b>					
novembre	<b>0</b>					
décembre	<b>0</b>					



### Domaines statistiques

- Généralités
- Territoire et environnement
- Population
- Société
- Économie et finances
- Agriculture et activités assimilées
- Industrie
- Services, commerce et transports

**Direction générale Statistique et Information économique**

**SPF Economie**  
B-1000 Bruxelles  
tél. 02/548.62.45  
fax 02/548.62.41

<http://statbel.fgov.be> - site mineco : <http://www.mineco.fgov.be>  
info@statbel.mineco.fgov.be

5 €\*  
ISSN 0771 - 0364

\*Par numéro (hors frais de port): 5 € | Abonnement (hors frais de port): 50 €  
Éditeur responsable: N.Demeester, rue de Louvain, 44 - B-1000 Bruxelles  
Numéro d'entreprise SPF Economie, PME, Classes moyennes et Energie : 0314.595.348