

I. SOCIETE

Niveau de vie

Le budget des ménages - 2004	4
------------------------------------	---

II. ECONOMIE ET FINANCES

Indicateurs conjoncturels

Calendrier de diffusion des indicateurs	11
Indices des salariés et des heures travaillées (base 2000 = 100) - Janvier 2006	12
Indices des permis de bâtir - Janvier 2006	16

III. AGRICULTURE ET ACTIVITES ASSIMILEES

Estimation définitive de la production des cultures agricoles pour l'année de récolte - 2005	21
--	----

Vous pouvez trouver dans cette publication les statistiques **les plus récentes** dans les domaines suivants : Environnement, population, société, économie et finances, agriculture et activités assimilées, industrie, services, commerce et transports.

De plus notre site :: <http://statbel.fgov.be> présente une sélection de statistiques mises à jour quotidiennement.

Les publications peuvent être commandées en effectuant un versement au C.C.P. n° 679-2005886-23 de la Direction générale Statistique et Information économique

Pour plus de renseignements :
Direction générale Statistique et
Information économique
Rue de Louvain, 44 - 1000 Bruxelles
Tél. : 02/548.63.65 - Fax : 02/548.63.67

LIEGE

Bd de la Sauvenière, 73-75 - 4000 Liège
Tél. : 04/223.84.10
Fax : 04/222.49.94

GAND

Coupure Rechts, 620 - 9000 Gand
Tél.:09/267.27.27/30/31
Fax : 09/267.27.29

CHARLEROI

Bd Audent 14/5 - 6000 Charleroi
Tél. : 071/27.44.14
Fax : 071/27.44.19

ANVERS

Italiëlei 124, Bus 85 - 2000 Anvers
Tél. : 03/229.07.07
Fax : 03/233.28.30

SIGNES CONVENTIONNELS

Les renseignements ne sont pas disponibles	..
0 ou inférieur à la moitié de l'unité utilisée	-
Chiffres provisoires	(*)
La virgule est employée pour séparer les unités des décimales	

Editeur responsable : N. DEMEESTER

Droits d'auteurs réservés

La reproduction du contenu de cette publication, qu'elle soit intégrale ou partielle, dans la forme originale ou remaniée, est interdite sauf autorisation écrite de la Direction générale Statistique et Information économique.

L'utilisation du contenu de cette publication, à titre explicatif ou justificatif, dans un article, un compte rendu ou un livre, est autorisée, moyennant indication claire et précise de la source.

Société

Niveau de vie

Budgets des ménages

Dépenses par quartile de revenu (EUR par famille et par an)

Royaume

	Quartile 1	Quartile 2	Quartile 3	Quartile 4
Ramassage d'ordures				
1999	21,62	18,62	27,96	30,04
2000	18,07	12,87	26,82	32,57
2001	12,65	18,15	20,34	18,38
Sacs poubelles				
1999	6,17	9,02	9,25	12,15
2000	5,83	9,15	12,57	10,78
2001	7,07	9,36	10,38	10,61
2004	2,51	3,89	4,46	6,22
Achats de sacs poubelles communaux ou de vignettes				
2004	14,80	18,10	24,98	34,73
Taxes sur les immondices				
1999	19,93	16,15	13,66	12,26
2000	18,57	18,05	18,77	14,97
2001	22,68	26,34	30,45	18,38
2004	24,10	22,60	28,45	27,56
Enlèvement des immondices par container à puce				
2004	0,00	0,00	0,00	0,16
Autre système de paiement ramassage des immondices (inclut taxe recyclage appareils électroménagers)				
2004	1,44	1,43	1,91	2,56
Taxes sur les égouts				
1999	2,77	3,97	2,91	6,88
2000	2,58	4,44	3,99	8,40
2001	7,00	8,79	7,22	3,71
2004	4,34	3,00	5,83	4,37
Taxes pour la purification de l'eau				
1999	2,02	15,55	16,06	21,12
2000	1,88	17,38	22,06	25,81
2001	4,71	4,53	11,27	12,43
2004	6,18	6,08	13,87	11,84
Total lié aux déchets domestiques				
1999	48	44	51	54
2000	42	40	58	58
2001	42	54	61	47
2004	43	46	60	71
Total eaux usées et purification de l'eau				
1999	5	20	19	28
2000	4	22	26	34
2001	12	13	18	16
2004	11	9	20	16

Dépense moyenne par famille et par année en EUR.

Source : SPF ECONOMIE - DIRECTION GENERALE STATISTIQUE ET INFORMATION ECONOMIQUE, Enquête sur les budgets des ménages.

Budgets des ménages

Dépenses par quartile de revenu (EUR par famille et par an)

Royaume

		Quartile 1	Quartile 2	Quartile 3	Quartile 4
Carpooling					
	1999	5,40	1,51	0,74	3,59
	2000	0,72	0,27	0,69	6,87
	2001	2,80	0,61	0,93	2,36
	2004	1,78	2,83	1,41	19,09
Frais de stationnement, parking					
	1999	4,96	7,46	15,54	30,69
	2000	5,53	9,92	16,36	40,95
	2001	3,59	7,55	17,00	31,54
	2004	5,21	14,42	27,73	59,91
Taxes de circulation autos					
	1999	88,87	154,98	218,64	345,17
	2000	83,61	139,96	244,77	338,75
	2001	67,91	182,13	196,68	276,51
	2004	101,41	204,83	192,36	264,84
Taxe de mise en circulation voiture					
	1999	3,52	2,48	29,82	3,20
	2000	2,75	8,38	4,96	18,64
	2001	0,47	1,62	7,09	3,74
	2004	2,75	5,24	13,50	2,71
Taxe de circulation motos, vélomoteurs					
	1999	0,00	0,22	0,79	2,35
	2000	0,79	1,41	0,00	0,79
	2001	0,38	0,00	0,60	0,91
	2004	0,61	1,31	0,54	6,18
Taxe de circulation caravanes, mobilhomes					
	1999	0,00	0,55	3,50	1,09
	2000	0,00	0,00	1,29	4,39
	2001	1,21	4,66	2,43	5,83
	2004	0,00	1,75	0,71	1,25
Taxes de circulation autres véhicules					
	1999	0,00	0,00	0,27	0,15
	2000	0,00	0,00	3,94	0,25
	2001	0,00	0,18	1,08	0,00
	2004	0,00	0,00	0,08	1,61
Total lié au transport individuel					
	1999	102,75	167,20	269,31	386,24
	2000	93,41	159,94	272,01	410,64
	2001	76,36	196,75	225,81	320,89
	2004	111,76	230,39	236,32	355,58
Nombre de ménages					
	1999	1.054.847	1.054.847	1.054.847	1.054.847
	2000	1.064.553	1.064.937	1.064.746	1.065.622
	2001	1.067.076	1.067.076	1.067.076	1.067.076
	2004	1.017.150	1.017.150	1.017.150	1.017.150
Revenus disponibles					
	1999	12.214,80	20.954,14	31.913,54	63.215,95
	2000	12.599,88	21.668,47	32.452,01	63.940,89
	2001	13.033,85	22.490,88	33.578,29	58.937,97
	2004	15.567,78	26.065,12	38.723,35	60.281,91

Dépense moyenne par famille et par année en EUR.

Source : SPF ECONOMIE - DIRECTION GENERALE STATISTIQUE ET INFORMATION ECONOMIQUE, Enquête sur les budgets des ménages.

Budgets des ménages

Dépenses par région de résidence (EUR par famille et par an)

		Royaume	Région de Bruxelles- Capitale	Région flamande	Région wallonne
Ramassage d'ordures					
	2000	22,61	1,24	39,17	0,72
	2001	17,38	0,66	29,89	0,97
	2002	20,82	0,20	36,67	0,00
Sacs poubelles					
	2000	9,57	9,72	3,52	20,10
	2001	9,35	10,24	4,77	17,12
	2002	9,57	8,01	6,18	16,00
	2004	4,27	8,13	0,47	9,63
Achats de sacs poubelles communaux ou de vignettes					
	2004	23,15	2,43	32,57	3,08
Taxes sur les immondices					
	2000	17,58	8,18	7,98	37,43
	2001	24,46	3,58	2,86	69,38
	2002	20,81	7,02	3,48	55,53
	2004	25,68	1,83	22,49	
Enlèvement des immondices par container à puce					
	2004	0,04	0,00	0,00	
Autre système de paiement ramassage des immondices (inclut taxe recyclage appareils électroménagers)					
	2004	1,84	0,03	1,47	
Taxes sur les égouts					
	2000	4,86	1,19	5,26	5,35
	2001	6,68	1,03	3,82	13,58
	2002	3,06	0,00	1,93	6,03
	2004	4,38	0,00	1,68	
Taxes pour la purification de l'eau					
	2000	16,78	0,00	29,60	
	2001	8,24	0,98	13,52	1,38
	2002	6,46	1,25	10,77	0,66
	2004	9,49	0,23	16,69	
Total lié aux déchets domestiques					
	1997/1998	65	18	72	67
	1999	55	14	59	63
	2000	50	19	51	58
	2001	51	14	38	87
	2002	51	15	46	72
	2004	55	12	57	
Total eaux usées et purification de l'eau					
	1997/1998	20	3	28	11
	1999	17	2	24	11
	2000	22	1	35	5
	2001	15	2	17	15
	2002	10	1	13	7
	2004	14	0	18	

Dépense moyenne par famille et par année en EUR

Source : SPF ECONOMIE - DIRECTION GENERALE STATISTIQUE ET INFORMATION ECONOMIQUE, Enquête sur les budgets des ménages.

Budgets des ménages

Dépenses par région de résidence (par famille et par an)

		Royaume	Région de Bruxelles- Capitale	Région flamande	Région wallonne
Carpooling					
	2000	2,13	1,07	3,17	0,67
	2001	1,68	1,63	2,55	0,15
	2002	..	0,18	2,19	..
	2004	6	1,87	10,31	0,33
Frais de stationnement, parking					
	2000	18,20	17,87	20,97	13,46
	2001	14,93	10,60	18,92	9,36
	2002	19,89	16,91	23,90	13,90
	2004	26,83	24,25	33,45	16,11
Taxes de circulation autos					
	2000	201,81	128,06	210,66	210,64
	2001	180,83	128,40	193,26	176,50
	2002	184,03	118,76	203,72	171,24
	2004	190,90	96,99	226,03	160,79
Taxe de mise en circulation voiture					
	2000	8,70	24,64	4,54	10,68
	2001	3,23	3,41	1,07	6,96
	2002	11,77	36,94	0,17	23,66
	2004	6,05	17,37	7,35	
Taxe de circulation motos, vélomoteurs					
	2000	0,74	0,92	1,17	0,00
	2001	0,47	0,00	0,63	0,36
	2002	1,01	2,36	0,81	0,91
	2004	2,16	0,00	3,81	1,16
Taxe de circulation caravanes, mobilhomes					
	2000	1,41	0,10	0,64	3,20
	2001	3,53	0,65	2,26	6,74
	2002	0,85	0,00	0,99	0,91
	2004	0,93	0,00	0,98	0,00
Taxes de circulation autres véhicules					
	2000	1,04	0,00	1,61	0,40
	2001	0,32	0,00	0,56	0,00
	2002	0,96	0,00	1,68	0,00
	2004	0,42	3,71	0,03	
Total lié au transport individuel					
	1997/1998	232,15	157,46	253,70	220,05
	1999	228,63	136,51	248,10	225,56
	2000	234,04	172,66	242,76	239,04
	2001	204,99	144,69	219,25	200,07
	2002	220,19	175,16	233,46	210,77
	2004	233,56	144,18	281,96	
Nombre de ménages					
	2000	4.259.858			
	2001	4.268.302	460.950	2.426.330	1.381.022
	2002				
	2004	4.068.598	440.439	2.308.154	1.320.005
Revenus disponibles					
	2000	32.672,17	30.216,93	34.480,97	30.326,48
	2001	32.017,35	29.564,34	33.091,70	30.948,58
	2002				
	2004	35.165,28	30.990,56	37.061,83	33.241,94

Dépense moyenne par famille et par année en EUR. Le total transport individuel de la Wallonie et de la Belgique en 1997-1998-2002 est estimé
 Source : SPF ECONOMIE - DIRECTION GENERALE STATISTIQUE ET INFORMATION ECONOMIQUE, Enquête sur les budgets des ménages

Economie et finances
Indicateurs conjoncturels

Calendrier de diffusion des indicateurs

Les indices sont disponibles le jour indiqué à 0 heure sur notre site <http://statbel.fgov.be>

Disponible le	Indicateur	Période de référence	Périodicité
AVRIL 2006			
13	Indices du commerce de détail	décembre 2005	mensuel
13	Indices de la production	février 2006	mensuel
13	Indices des entrées de commandes	février 2006	mensuel
20	Faillites	mars 2006	mensuel
27	Indices du commerce de détail	janvier 2006	mensuel
27	Indices des prix à la production	mars 2006	mensuel
27	Permis de bâtir	février 2006	mensuel
27	Indices des prix à la consommation (*)	avril 2006	mensuel
27	Indices du chiffre d'affaires (PRODCOM)	février 2006	mensuel
MAI 2006			
4	Indices des salariés	février 2006	mensuel
4	Indices des heures travaillées	février 2006	mensuel
11	Indices de la production	mars 2006	mensuel
11	Indices des entrées de commandes	mars 2006	mensuel
18	Faillites	avril 2006	mensuel
24	Indices du chiffre d'affaires (PRODCOM)	mars 2006	mensuel
25	Indices du commerce de détail	février 2006	mensuel
25	Indices des prix à la production	avril 2006	mensuel
25	Permis de bâtir	mars 2006	mensuel
30	Indices des prix à la consommation (*)	mai 2006	mensuel
JUIN 2006			
1	Indices des salariés	mars 2006	mensuel
1	Indices des heures travaillées	mars 2006	mensuel
1	Indices de la masse salariale	1er trimestre 2006	trimestrielle
1	Indice des salaires horaires	avril 2006	mensuel
8	Indices de la production	avril 2006	mensuel
8	Indices des entrées de commandes	avril 2006	mensuel
15	Faillites	mai 2006	mensuel
24	Indices du commerce de détail	mars 2006	mensuel
29	Indices du chiffre d'affaires (PRODCOM)	avril 2006	mensuel
29	Indices des prix à la production	mai 2006	mensuel
29	Permis de bâtir	avril 2006	mensuel
29	Indices des prix à la consommation (*)	juin 2006	mensuel

(*)Disponibles à 12h00, après la réunion de la Commission de l'Indice.
Ce calendrier peut être également envoyé séparément, sur demande
(Tel. 02/548.67.94 - Fax. 02/548.62.41)

Indicateurs conjoncturels – Communiqué de presse

Janvier 2006* : salariés industrie : -0,3% ; construction : +0,1%

Pour la Belgique, le **nombre désaisonnalisé de salariés** dans l'industrie, à l'exclusion de la construction, des trois derniers mois par rapport aux trois mois précédents, a diminué de 0,3% ; dans la construction, il est resté stable (+0,1%).

La **tendance** des trois derniers mois dans l'industrie, comparés aux trois mois précédents montre une baisse pour le pays entier (-0,3%). Au niveau régional, le nombre d'employés en Flandre a diminué de 0,3%, en Wallonie, on constate une diminution de 0,5%**.

Une répartition au niveau des secteurs importants donne +0,1% pour la chimie et -0,5% pour les fabrications métalliques. Dans la construction, le nombre de salariés est resté stable (+0,0%).

Prochain communiqué de presse : **4/5/2006**

*
* *

*Reproduction autorisée moyennant indication de la source: **SPF Economie – Direction générale Statistiques***

Sur la page suivante, vous trouverez les tableaux et graphiques annexes.

Plus d'informations sur la conjoncture !

⇒ pour une vue globale de la conjoncture en Belgique et en Europe, consultez le portail conjoncturel (en 4 langues) :

<http://statbel.fgov.be/indicators>

⇒ Tous les renseignements méthodologiques peuvent être obtenus auprès l'Unité Conjoncture.

⇒ Il est possible d'obtenir des données sur les heures prestées plus détaillées (par sous-secteur, par région) ou traitées de façon plus approfondie (par ex : désaisonnalisées), soit ponctuellement soit en s'abonnant.

⇒ En plus des indices du nombre d'employés, nous calculons beaucoup d'autres indicateurs : indices de la production, nouvelles commandes, masse salariale, heures travaillées, coût de matériaux, prix à la production, chiffre d'affaires, permis de bâtir, ...

* *Hausse en % au cours des trois derniers mois, jusqu'à janvier 2006 compris, par rapport au trimestre précédent, valeurs corrigées des variations saisonnières.*

** *Les programmes de désaisonnalisation et calcul de tendance considèrent chaque série en soi ; de ce fait, il est possible que l'addition des résultats partiels (des régions ou des types de produits) ne corresponde pas avec les résultats globaux.*

Indicateurs conjoncturels – Communiqué de presse

Employés

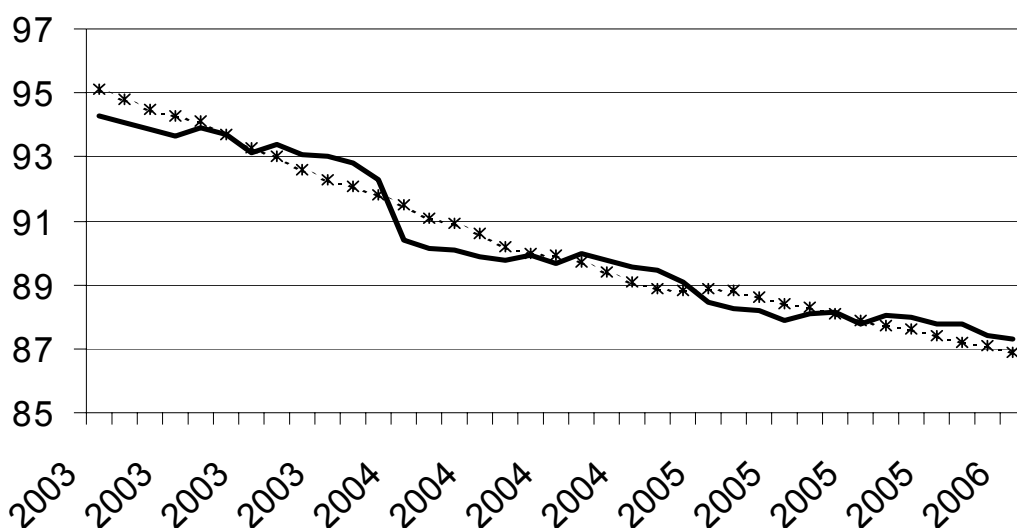
Indices bruts (2000=100)
Nombre des ouvriers et employés déclarés à l'ONSS

	Jan	Fév	Mars	Avril	Mai	Juin	Juil	Août	Sept	Oct	Nov	Déc	Année
Ensemble de l'industrie, à l'exclusion de la construction													
2005	87,9	87,7	87,7	87,2	87,4	87,5	87,1	87,2	87,0	86,8	86,8	86,4	87,2
2006	86,4												
Construction													
2005	90,4	90,2	89,8	90,2	90,7	90,7	90,1	91,2	91,5	91,3	91,5	91,0	90,7
2006	90,6												
Ensemble de l'industrie, à l'exclusion de la construction													
2005	88,0	87,9	87,7	87,5	87,4	87,2	87,1	86,9	86,8	86,7	86,6	86,5	87,2
2006	86,5												
Construction													
2005	91,1	91,0	90,8	90,7	90,8	90,7	90,7	90,5	90,6	90,6	90,6	90,6	90,7
2006	90,7												

Indices désaisonnalisés
Après élimination des variations saisonnières

Tendance
Ensemble de l'industrie; après élimination des variations saisonnières et accidentelles

Indices bruts: ————
Tendance :



Evolution de la tendance
Comparaison des trois derniers mois avec les trois mois précédents

↗ > 1.5%
↗ 0.2% à 1.5%
→ -0.2% à 0.2%
↘ -1.5% à -0.2%
↘ < -1.5%

BE : Belgique
VL : Flandre
WA : Wallonie
BR : Bruxelles

Branches d'activité / Grands regroupements industriels	BE	VL	WA	BR
Ensemble de l'industrie	↘	↘	↘	↘
Ensemble de l'industrie, à l'exclusion de la construction	↘	↘	↘	↘
Biens intermédiaires	→	→	→	↘
Biens d'investissement	↘	↘	↘	↘
Biens de consommation durables	↘	↘	↘	↘
Biens de consommation non-durables	↘	↘	↘	↘
Industries extractives	→	↘	↗	↘
Industries agricoles et alimentaires	→	↗	↘	↘
Textile, habillement, cuir et chaussure	↘	↘	↘	↗
Papier et carton; édition et imprimerie	↘	→	↘	↘
Industrie chimique, du caoutchouc et des plastiques	→	↗	↗	→
Fabrications métalliques	↘	↘	↗	↘
Cokéfaction, raffinage et industries nucléaires	↘	→	↘	→
Produits minéraux non métalliques	↘	→	↘	↘
Métallurgie	↘	↘	↘	↘
Meubles	↘	↘	↗	→
Électricité	→	→	→	→
Construction	→	→	→	→

Indicateurs conjoncturels – Communiqué de presse

Janvier 2006* : heures travaillées industrie + 2,0%, construction + 6,0%

Pour la Belgique, l'indice désaisonnalisé des heures travaillées dans l'industrie à l'exclusion de la construction, des trois derniers mois par rapport au trimestre précédent, a augmenté de 2,0% ; dans la construction, l'augmentation est de 6,0%.

La tendance des trois derniers mois dans l'industrie, comparés aux trois mois précédents montre un statu quo pour le Royaume (-0,1%). Au niveau régional, le nombre d'heures travaillées en Flandre a diminué de 0,5%, en Wallonie on constate une diminution de 0,4%**.

Une répartition au niveau des secteurs importants donne +0,6% pour la chimie et -0,7% pour les fabrications métalliques. Dans la construction, le nombre d'heures travaillées a augmenté de 1,5%.

Prochain communiqué de presse : **4/5/2006**

*
* *

*Reproduction autorisée moyennant indication de la source: **SPF Economie – Direction générale Statistiques***

Sur la page suivante, vous trouverez les tableaux et graphiques annexes.

Plus d'informations sur la conjoncture !

⇒ pour une vue globale de la conjoncture en Belgique et en Europe, consultez le portail conjoncturel (en 4 langues) :
<http://statbel.fgov.be/indicators>

⇒ Tous les renseignements méthodologiques peuvent être obtenus auprès le service Conjoncture.

⇒ Il est possible d'obtenir des données sur les heures prestées plus détaillées (par sous-secteur, par région) ou traitées de façon plus approfondie (par ex : désaisonnalisées), ponctuellement ou mensuellement (sur base d'abonnement).

⇒ En plus d'indices des heures travaillées, nous calculons beaucoup d'autres indicateurs : indices de la production, nouvelles commandes, masse salariale, nombre d'employées, coût de matériaux, prix à la production, permis de bâtir, chiffre d'affaires, etc.

** hausse en % au cours des trois derniers mois, jusqu'à janvier 2006 compris, par rapport au trimestre précédent, valeurs corrigées des variations saisonnières*

*** les programmes de désaisonnalisation et calcul de tendance considèrent chaque série en soi ; de ce fait, il est possible que l'addition des résultats partiels (des régions ou des types de produits) ne corresponde pas avec les résultats globaux.*

Indicateurs conjoncturels – Communiqué de presse

Heures travaillées

Indices bruts (2000=100)

Heures travaillées
par les ouvriers et
employés

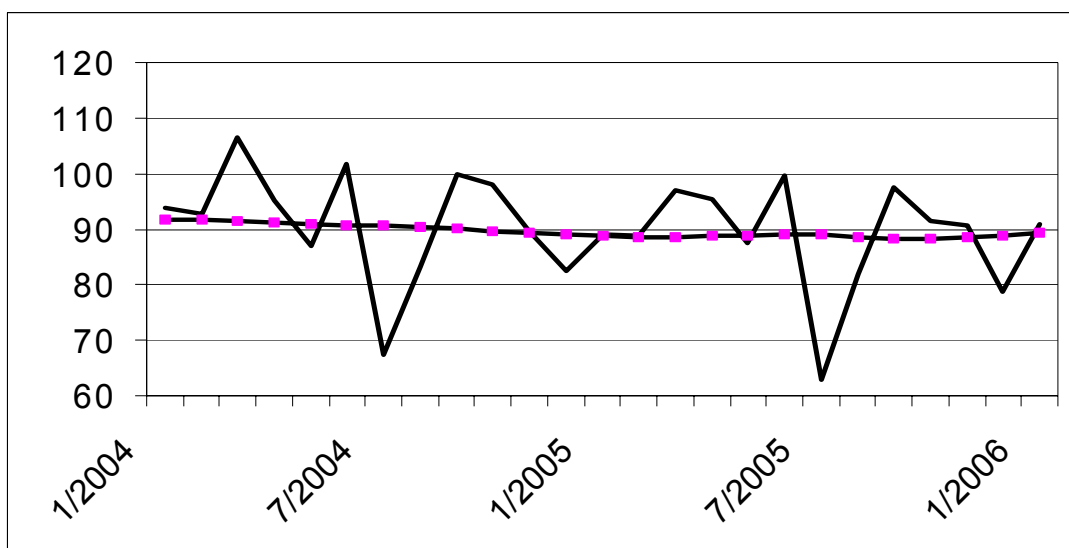
	Jan	Fév	Mars	Avril	Mai	Juin	Juil	Août	Sept	Oct	Nov	Déc	Année
Ensemble de l'industrie, à l'exclusion de la construction													
2005	91,8	89,3	97,9	93,7	86,2	97,4	66,1	79,4	95,0	90,0	89,6	78,7	87,9
2006	93,1												
Construction													
2005	74,1	85,4	92,5	103,5	93,4	112,0	45,4	96,1	110,6	99,4	96,5	78,9	90,7
2006	78,3												
Ensemble de l'industrie, à l'exclusion de la construction													
2005	94,1	90,1	95,4	94,4	91,5	95,3	73,0	77,6	93,5	93,9	90,9	78,0	89,0
2006	94,6												
Construction													
2005	77,1	85,5	89,9	103,7	101,0	108,9	53,5	94,2	108,1	104,6	98,2	77,5	91,8
2006	81,2												

Indices par jour ouvrable

Compte tenu de la
durée et de la
composition
inégaux des mois

Tendance

Ensemble de
l'industrie ;
après élimination
des variations
saisonnnières et
accidentelles



Indices bruts:

Tendance:

—————

.....

Evolution de la tendance

Comparaison des
trois derniers mois
avec les trois mois
précédents

↗↗ > 2.5%

↗ 0.5% à 2.5%

→ -0.5% à 0.5%

↘ -2.5% à -0.5%

↘↘ < -2.5%

BE : Belgique

VL : Flandre

WA : Wallonie

BR : Bruxelles

Branches d'activité / Grands regroupements industriels	BE	VL	WA	BR
Ensemble de l'industrie	↗	↗	→	↗
Ensemble de l'industrie, à l'exclusion de la construction	→	↘	→	↗
Biens intermédiaires et énergie	→	→	→	↗
Biens d'investissement	↗	↗	→	↗
Biens de consommation durables	↗	↗	→	↗↗
Biens de consommation non-durables	→	→	↗	↘
Industries extractives	↗	↘	→	
Industries agricoles et alimentaires	→	→	↗	↘
Textile, habillement, cuir et chaussure	↘	↘	↘	→
Papier et carton; édition et imprimerie	→	→	↘	↘
Industrie chimique, du caoutchouc et des plastiques	↗	↗	→	→
Fabrications métalliques	↘	→	→	↘
Cokéfaction, raffinage et industries nucléaires	↘	↗	↘↘	
Produits minéraux non métalliques	→	→	→	↗
Métallurgie	↗	→	↘	→
Meubles	↘	→	↘	
Électricité	↗	→	↗	→
Construction	→	→	→	→

Janvier 2006* : Permis de bâtir logements neufs +12,5%

L'indice désaisonnalisé du nombre de permis de bâtir octroyés pour des **logements neufs destinés à des ménages privés** montre une hausse de 12,5%. Une ventilation d'après le type de logement donne une augmentation de 21,4% pour les **maisons unifamiliales** et une augmentation de 11,9% pour les **appartements**. Le volume de la **construction neuve non résidentielle** augmente de 76,4%.

Pour la **rénovation de bâtiments résidentiels**, on note une hausse de 11,6% des permis octroyés.

L'évolution de la **tendance** des trois derniers mois par rapport aux trois mois précédents est de +8,8% pour les **logements neufs destinés à des ménages privés** (+19,6% pour les **maisons unifamiliales** et +6,1% pour les **appartements**) et de -1,2% pour le volume de la **construction neuve non résidentielle**. Pour la **rénovation de bâtiments résidentiels**, l'évolution est de +3,5%.

Prochain communiqué de presse : **27/4/2006**

Sur la page suivante, vous trouverez les tableaux et graphiques annexes.

*
* *

*Reproduction autorisée moyennant indication de la source : **SPF Economie – Direction générale Statistiques***

Plus d'informations sur la conjoncture !

⇒ pour une vue globale de la conjoncture en Belgique et en Europe, consultez le portail conjoncturel (en 4 langues) sur Internet :

<http://statbel.fgov.be/indicators>

⇒ Tous les renseignements méthodologiques au sujet des chiffres peuvent être obtenus auprès le Service Conjoncture.

⇒ Il est possible d'obtenir des données sur les permis de bâtir plus détaillées (par sous-secteur, par région) ou traitées de façon plus approfondie (par ex : désaisonnalisées), ponctuellement ou mensuellement (sur base d'abonnement).

⇒ En plus d'indices des permis de bâtir, nous disposons de beaucoup d'autres indicateurs : indices de la production, nouvelles commandes, masse salariale, nombre d'employés, heures prestées, prix à la production, chiffre d'affaires, coût de matériaux, ...

**(hausse en % au cours des trois derniers mois, jusqu'à janvier 2006 compris, par rapport au trimestre précédent, valeurs corrigées des variations saisonnières)*

Indicateurs conjoncturels – Communiqués de presse

**Indices bruts
(2000=100)**
Permis de bâtir

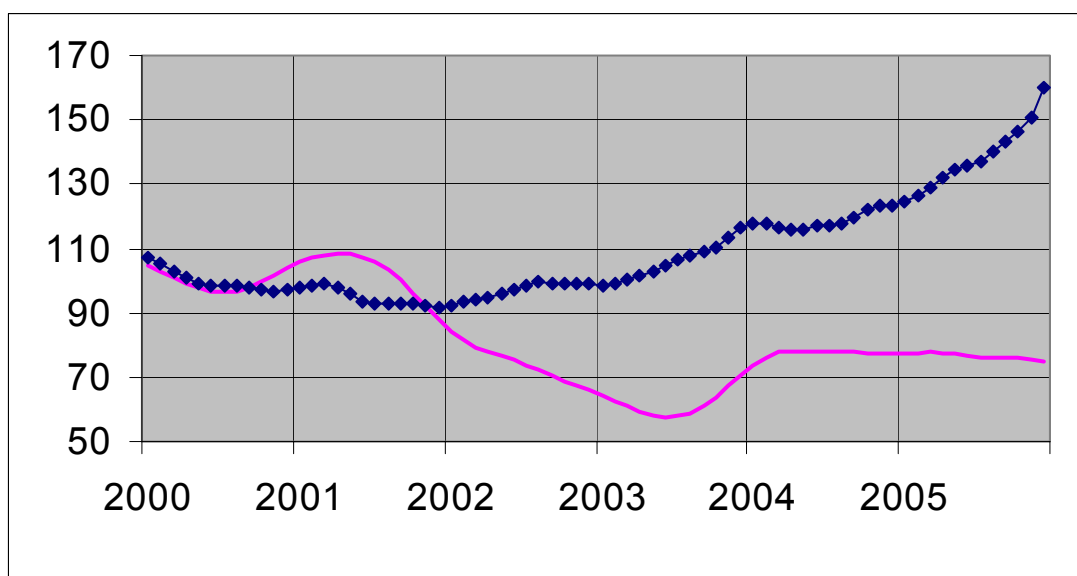
	Jan	Fév	Mars	Avril	Mai	Juin	Juil	Août	Sept	Oct	Nov	Déc	Année
Bâtiments d'habitation (nombre de nouveaux bâtiments)													
2005	102,9	111,2	124,0	126,4	134,9	129,7	105,8	115,9	114,6	121,9	114,9	132,6	119,6
2006	164,6												
Bâtiments d'habitation (nombre de nouveaux logements)													
2005	116,2	122,7	147,1	137,8	162,8	155,2	117,7	139,6	146,1	131,9	129,5	162,6	139,1
2006	170,6												
Bâtiments d'habitation (nombre de bâtiments renovés)													
2005	91,9	94,6	104,9	118,8	118,8	127,5	103,9	118,1	116,3	105,5	102,9	106,6	109,2
2006	132,8												
Bâtiments non résidentiels (volume des nouveaux bâtiments)													
2005	53,0	66,3	55,7	126,3	76,5	69,9	66,9	45,6	109,2	77,5	94,9	183,8	85,5
2006	82,1												

Tendance

Après élimination
des variations
saisonnnières et
accidentelles

Volume des
bâtiments non
résidentiels

Nombre de
logements



Evolution de la tendance

Comparaison des
trois derniers mois
avec les trois mois
précédents

↗ > 5%
↗ 1% à 5%
→ -1% à 1%
↘ -5% à -1%
↘ < -5%

BE : Belgique
VL : Flandre
WA : Wallonie
BR : Bruxelles

Evolution de la tendance	BE	VL	WA	BR
Nombre de nouveaux logements	↗	↗	↗	→
Nombre de nouveaux bâtiments	↗	↗	↗	↗
Nombre de nouveaux bâtiments avec un logement	↗	↗	↗	→
Nombre d'appartements	↗	↗	↘	↗
Bâtiments d'habitation - surface habitable	↗	↗	↗	↘
Nombre de nouveaux bâtiments non résidentiels	↗	↗	→	→
Bâtiments non résidentiels - Volume	↘	↗	↗	↘
Nombre de bâtiments résidentiels renovés	↗	↗	↗	↗
Nombre de bâtiments non résidentiels renovés	↗	↗	↗	↘

Agriculture et activités assimilées

Agriculture

Estimation définitive de la production des cultures agricoles pour l'année de récolte 2005

Résultats pour la Belgique

	Nature de la récolte	Superficie (ha)		Rendement (100 kg/ha)		Production (tonnes)	
		2005	Évolution 2005/2004 (%)	2005	Évolution 2005/2004 (%)	2005	Évolution 2005/2004 (%)
Céréales pour le grain							
Froment d'hiver	grain	201.481	+0,6%	85,5	-6,3%	1.722.280	-5,8%
	paille			41,0	-2,8%	825.759	-2,4%
Froment de printemps	grain	2.727	+8,9%	56,0	-12,5%	15.272	-4,8%
	paille			30,1	-3,5%	8.221	+5,3%
Epeautre	grain	9.603	-5,5%	64,3	-5,9%	61.791	-11,0%
	paille			40,6	-1,5%	39.031	-6,9%
Seigle (<i>y c. méteil</i>)	grain	527	-27,2%	44,1	+0,7%	2.326	-26,6%
	paille			41,2	+12,0%	2.172	-18,6%
Orge de brasserie	grain	2.445	+16,0%	64,0	-2,9%	15.644	+12,7%
	paille			29,0	-10,8%	7.081	+3,4%
Orge d'hiver	grain	32.618	+2,6%	80,2	-3,8%	261.563	-1,3%
	paille			36,3	-0,3%	118.265	+2,1%
Orge de printemps	grain	4.902	+1,3%	49,9	-7,1%	24.440	-5,9%
	paille			25,6	-7,2%	12.525	-6,3%
Avoine (<i>y c. mélanges de céréales de printemps</i>)	grain	5.675	-0,2%	51,4	-6,5%	29.194	-6,6%
	paille			30,9	-5,8%	17.558	-6,0%
Triticale	grain	7.480	-7,5%	65,3	-6,7%	48.823	-13,7%
	paille			45,1	-3,0%	33.706	-10,3%
Maïs grain récolté à l'état humide (CCM)	grain	28.462	+1,7%	122,2	-3,1%	347.721	-1,5%
Maïs grain récolté à l'état sec	grain	25.793	+6,6%	111,0	-5,8%	286.367	+0,5%
Autres céréales	grain	516	-34,3%	40,4	-24,8%	2.087	-50,5%

Agriculture

Estimation définitive de la production des cultures agricoles pour l'année de récolte 2005

Résultats pour la Belgique (suite)

Nature de la récolte	Superficie (ha)		Rendement (100 kg/ha)		Production (tonnes)		
	2005	Évolution 2005/2004 (%)	2005	Évolution 2005/2004 (%)	2005	Évolution 2005/2004 (%)	
Cultures industrielles							
Plants de pommes de terre	tubercules	2.452	-1,4%	238,1	-6,0%	58.381	-7,3%
Pommes de terre hâtives	tubercules	10.985	-9,5%	361,2	-14,6%	396.736	-22,7%
Pommes de terre de conservation - Bintje	tubercules	37.598	+2,4%	451,5	-10,7%	1.697.456	-8,6%
Pommes de terre de conservation - autres variétés	tubercules	13.918	-9,5%	451,4	-12,9%	628.292	-21,2%
Betteraves sucrières	racines	85.527	-2,5%	699,6	-1,2%	5.983.173	-3,7%
Chicorée pour l'inuline	racines	15.402	-3,4%	450,8	-4,3%	694.267	-7,6%
Chicorée (café)	racines	247	-14,8%	427,3	-6,7%	10.554	-20,6%
Lin	paille	19.288	-6,0%	53,3	-11,3%	102.774	-16,7%
	grain			7,5	+4,2%	14.430	-2,4%
Colza	grain	5.636	+1,4%	42,6	+3,4%	24.000	+4,8%
Navette	grain	10	-44,4%	-	-	-	-
Tabac	feuilles						
	séchées	325	-13,6%	23,9	-26,5%	777	-36,4%
Houblon	cônes						
	secs	196	-10,1%	19,2	+6,1%	376	-4,8%
Haricots verts de conserve	gousses fraîches	6.068	+1,7%	118,0	-8,7%	71.578	-7,2%
Pois verts de conserve	grain frais	9.374	+1,5%	63,8	-19,2%	59.832	-17,9%
Cultures fourragères							
Betteraves fourragères	racines	3.750	-9,4%	991,2	-3,3%	371.694	-12,3%
Maïs fourrage - plante entière	masse verte	158.241	-1,3%	484,5	-2,9%	7.666.801	-4,2%
Maïs - épi broyé (MKS)	épi	5.584	-15,2%	141,0	+6,2%	78.752	-10,0%
Pois protéagineux	grain	1.338	-20,5%	34,2	-6,6%	4.582	-25,5%
Haricots secs	grain	150	-26,8%	33,1	-6,2%	496	-31,4%
Féveroles et fèves	grain	658	+70,9%	33,8	-30,0%	2.225	+19,7%
Prairies							
Prairies temporaires fauchées (ensemble des coupes)	matière sèche	78.919	+13,8%	81,3	+8,5%	641.436	+23,5%
Prairies permanentes fauchées (ensemble des coupes)	matière sèche	201.282	+9,0%	68,4	+17,9%	1.377.420	+28,5%

Domaines statistiques

- Généralités
- Territoire et environnement
- Population
- Société
- Économie et finances
- Agriculture et activités assimilées
- Industrie
- Services, commerce et transports

Direction générale Statistique et Information économique

SPF Economie

B-1000 Bruxelles

tél. 02/548.62.45

fax 02/548.62.41

<http://statbel.fgov.be> - site mineco : <http://www.mineco.fgov.be>

info@statbel.mineco.fgov.be

5 €*
ISSN 0771 - 0364

*Par numéro (hors frais de port): 5 € | Abonnement (hors frais de port): 50 €

Éditeur responsable: N.Demeester, rue de Louvain, 44 - B-1000 Bruxelles

Numéro d'entreprise SPF Economie, PME, Classes moyennes et Energie : 0314.595.348