

**I. SOCIETE***Emploi et chômage*

Le chômage dans l'Union européenne - Janvier 2006 .....	5
---	---

**II. ECONOMIE ET FINANCES***Indicateurs conjoncturels*

Calendrier de diffusion des indicateurs .....	11
Indices de la production (base 2000 = 100) - Janvier 2006 .....	12
Indices des entrées de commandes - Janvier 2006 .....	14

**III. SERVICES, COMMERCE ET TRANSPORT***Commerce intérieur*

Chiffres d'affaires des grandes entreprises de distribution (base 1995 = 100) - Novembre 2005 .....	18
---	----

*Transport*

Évolution des véhicules à moteur mis en circulation - 1999 à février 2006 .....	22
---	----

Vous pouvez trouver dans cette publication les statistiques **les plus récentes** dans les domaines suivants : Environnement, population, société, économie et finances, agriculture et activités assimilées, industrie, services, commerce et transports.

De plus notre site :: <http://statbel.fgov.be> présente une sélection de statistiques mises à jour quotidiennement.

**Les publications peuvent être commandées en effectuant un versement au C.C.P. n° 679-2005886-23 de la Direction générale Statistique et Information économique**

**Pour plus de renseignements :**  
Direction générale Statistique et  
Information économique  
Rue de Louvain, 44 - 1000 Bruxelles  
Tél. : 02/548.63.65 - Fax : 02/548.63.67

**LIEGE**

Bd de la Sauvenière, 73-75 - 4000 Liège  
Tél. : 04/223.84.10  
Fax : 04/222.49.94

**GAND**

Coupure Rechts, 620 - 9000 Gand  
Tél.:09/267.27.27/30/31  
Fax : 09/267.27.29

**CHARLEROI**

Bd Audent 14/5 - 6000 Charleroi  
Tél. : 071/27.44.14  
Fax : 071/27.44.19

**ANVERS**

Italiëlei 124, Bus 85 - 2000 Anvers  
Tél. : 03/229.07.07  
Fax : 03/233.28.30

**SIGNES CONVENTIONNELS**

Les renseignements ne sont pas disponibles	..
0 ou inférieur à la moitié de l'unité utilisée	-
Chiffres provisoires	(*)
La virgule est employée pour séparer les unités des décimales	

**Editeur responsable : N. DEMEESTER**

**Droits d'auteurs réservés**

La reproduction du contenu de cette publication, qu'elle soit intégrale ou partielle, dans la forme originale ou remaniée, est interdite sauf autorisation écrite de la Direction générale Statistique et Information économique.

L'utilisation du contenu de cette publication, à titre explicatif ou justificatif, dans un article, un compte rendu ou un livre, est autorisée, moyennant indication claire et précise de la source.

**Société**

*Emploi et chômage*



## Le chômage dans l'Union européenne

Les taux de chômage comparables établis par l'Eurostat tels que repris ici pour les vingt-cinq pays de l'Union européenne (auxquels sont adjoints, à titre indicatif, ceux des Etats-Unis et du Japon) représentent le pourcentage des chômeurs par rapport à la population active ou "Forces de Travail" (ensemble des personnes actives occupées et des chômeurs).

Le chômage reprend l'ensemble des personnes de 15 ans et plus sans travail, à la recherche active d'un emploi et disponibles immédiatement pour l'occuper (définition du Bureau international du travail). L'utilisation des mêmes définitions et concepts dans tous les Etats membres assurent une certaine comparabilité des résultats.<sup>1</sup>

Les estimations relatives à l'emploi (personnes actives occupées) et au chômage sont actuellement basées sur les résultats du deuxième trimestre 2004 de l' "Enquête continue sur les forces de travail" réalisée par l'INS.<sup>1</sup>

L'estimation *mensuelle* du chômage résulte de l'interpolation / extrapolation des résultats de l'EFT en utilisant un *indicateur mensuel du chômage*.

Il s'agit en l'occurrence, pour la Belgique, du "chômage enregistré" qui reprend l'ensemble des personnes sans emploi inscrites en qualité de demandeurs d'emploi auprès des services de placement relevant du FOREM, de l'ORBEM ou du VDAB, à savoir les chômeurs complets indemnisés, les autres demandeurs d'emploi inoccupés inscrits obligatoirement et les demandeurs d'emploi inoccupés inscrits volontairement.

A partir de novembre 1998 les chiffres du chômage " non désaisonnalisés " ne sont plus fournis par EUROSTAT.

Les chiffres **désaisonnalisés** (c'est-à-dire corrigés des variations saisonnières) seront donc repris **à partir de janvier 1998**, afin d'assurer l'uniformité de la méthode pour l'année entière.

Les taux ainsi établis sont en accord avec les critères du B.I.T.

---

<sup>1</sup> Pour plus de détails, voir " Enquête sur les forces de travail 2003"( INS,2004 )

---

# Chômage

## Taux de chômage dans l'Union Européenne

Pays	Sexe	2005	2006	2004	2005
		décembre	janvier	décembre	janvier
Belgique (1)	<b>Total</b>	<b>8,5</b>	..	<b>8,5</b>	<b>8,3</b>
	Hommes	7,6	..	7,5	7,4
	Femmes	9,7	..	9,7	9,5
Danemark	<b>Total</b>	<b>4,4</b>	..	<b>5,2</b>	<b>5,5</b>
	Hommes	3,8	..	4,6	5,2
	Femmes	5,0	..	5,9	5,8
Allemagne	<b>Total</b>	<b>9,5</b>	<b>9,1</b>	<b>9,6</b>	<b>9,7</b>
	Hommes	8,4	8,2	8,7	9,1
	Femmes	10,8	10,2	10,6	10,4
Grèce	<b>Total</b>	..	..	<b>10,2</b>	<b>9,9</b>
	Hommes	..	..	6,3	6,0
	Femmes	..	..	15,9	15,5
Espagne	<b>Total</b>	<b>8,5</b>	<b>8,4</b>	<b>10,3</b>	<b>10,1</b>
	Hommes	6,6	6,6	7,8	7,6
	Femmes	11,2	11,0	14,0	13,6
France	<b>Total</b>	<b>9,2</b>	<b>9,2</b>	<b>9,6</b>	<b>9,6</b>
	Hommes	8,3	8,3	8,8	8,8
	Femmes	10,2	10,1	10,5	10,6
Irlande	<b>Total</b>	<b>4,3</b>	<b>4,3</b>	<b>4,4</b>	<b>4,3</b>
	Hommes	4,6	4,7	4,7	4,6
	Femmes	3,8	3,8	4,0	3,9
Italie	<b>Total</b>	..	..	<b>8,0</b>	<b>7,8</b>
	Hommes	..	..	6,4	6,3
	Femmes	..	..	10,3	10,0
Luxembourg	<b>Total</b>	<b>5,6</b>	<b>5,5</b>	<b>5,0</b>	<b>4,9</b>
	Hommes	3,9	3,8	3,4	3,5
	Femmes	8,0	7,8	7,2	7,0
Pays - Bas	<b>Total</b>	<b>4,6</b>	<b>4,6</b>	<b>4,8</b>	<b>4,9</b>
	Hommes	4,3	4,3	4,6	4,7
	Femmes	5,1	5,0	5,0	5,1
Autriche	<b>Total</b>	<b>5,2</b>	<b>5,2</b>	<b>5,0</b>	<b>5,1</b>
	Hommes	4,9	4,9	4,7	4,8
	Femmes	5,6	5,6	5,4	5,4
Portugal	<b>Total</b>	<b>7,8</b>	<b>7,7</b>	<b>7,1</b>	<b>7,2</b>
	Hommes	6,9	6,9	6,3	6,4
	Femmes	9,0	8,7	7,9	8,2
Finlande	<b>Total</b>	<b>8,3</b>	<b>8,2</b>	<b>8,7</b>	<b>8,6</b>
	Hommes	7,8	7,7	8,6	8,5
	Femmes	8,8	8,8	8,8	8,7
Suède	<b>Total</b>	..	..	..	<b>6,2</b>
	Hommes	..	..	..	6,3
	Femmes	..	..	..	6,1
Royaume -Uni	<b>Total</b>	..	..	<b>4,6</b>	<b>4,7</b>
	Hommes	..	..	5,0	5,0
	Femmes	..	..	4,2	4,3

.. = Données non disponibles

(1) Série revue par Eurostat sur base des résultats du 2ème trimestre 2004 de l'enquête continue sur les forces de travail

# Chômage

## Taux de chômage dans l'Union Européenne - suite et fin

Pays	Sexe	2005	2006	2004	2005
		décembre	janvier	décembre	janvier
Chypre	<b>Total</b>	<b>4,9</b>	<b>5,3</b>	<b>6,1</b>	<b>5,2</b>
	Hommes	4,0	4,5	4,9	3,9
	Femmes	6,0	6,4	7,7	6,8
République tchèque	<b>Total</b>	<b>7,8</b>	<b>7,8</b>	<b>8,2</b>	<b>8,1</b>
	Hommes	6,3	6,3	7,0	7,0
	Femmes	9,7	9,6	9,7	9,6
Estonie	<b>Total</b>	<b>6,5</b>	<b>6,2</b>	<b>8,7</b>	<b>8,9</b>
	Hommes	6,7	6,2	8,8	9,7
	Femmes	6,2	6,2	8,6	8,1
Hongrie	<b>Total</b>	<b>7,3</b>	<b>..</b>	<b>6,6</b>	<b>6,8</b>
	Hommes	7,0	..	6,4	6,5
	Femmes	7,5	..	6,7	7,2
Lettonie	<b>Total</b>	<b>8,1</b>	<b>8,2</b>	<b>10,0</b>	<b>9,6</b>
	Hommes	8,2	8,5	10,2	9,5
	Femmes	8,1	7,8	9,7	9,7
Lituanie	<b>Total</b>	<b>6,8</b>	<b>6,9</b>	<b>10,2</b>	<b>9,6</b>
	Hommes	6,5	6,6	9,9	9,5
	Femmes	7,2	7,3	10,5	9,8
Malte	<b>Total</b>	<b>7,5</b>	<b>7,8</b>	<b>7,9</b>	<b>7,1</b>
	Hommes	6,7	6,9	7,3	6,3
	Femmes	9,4	9,8	9,3	8,7
Pologne	<b>Total</b>	<b>17,2</b>	<b>17,2</b>	<b>18,3</b>	<b>18,1</b>
	Hommes	15,8	15,6	17,3	17,1
	Femmes	18,9	19,1	19,6	19,3
Slovaquie	<b>Total</b>	<b>16,1</b>	<b>15,8</b>	<b>17,4</b>	<b>16,9</b>
	Hommes	15,5	15,2	16,6	15,9
	Femmes	16,9	16,6	18,4	18,1
Slovenie	<b>Total</b>	<b>6,4</b>	<b>6,3</b>	<b>6,3</b>	<b>6,4</b>
	Hommes	6,0	6,1	5,8	5,8
	Femmes	6,8	6,7	6,9	7,2
<b>Eur. 15</b>	<b>Total</b>	<b>8,3</b>	<b>8,3</b>	<b>8,8</b>	<b>8,8</b>
	Hommes	7,2	7,1	7,6	7,6
	Femmes	9,9	9,8	10,3	10,3
<b>Eur. 25</b>	<b>Total</b>	<b>8,5</b>	<b>8,5</b>	<b>9,0</b>	<b>8,9</b>
	Hommes	<b>7,6</b>	<b>7,6</b>	8,1	8,0
	Femmes	9,7	9,6	10,1	10,0
<hr/>					
U.S.A	<b>Total</b>	<b>4,9</b>	<b>4,7</b>	<b>5,4</b>	<b>5,2</b>
	Hommes	4,9	4,6	5,6	5,3
	Femmes	5,0	4,9	5,2	5,1
Japon	<b>Total</b>	<b>4,4</b>	<b>..</b>	<b>4,4</b>	<b>4,5</b>
	Hommes	4,5	..	4,6	4,8
	Femmes	4,2	..	4,2	4,1





**Economie et finances**  
*Indicateurs conjoncturels*



# Calendrier de diffusion des indicateurs

Les indices sont disponibles le jour indiqué à 0 heure sur notre site <http://statbel.fgov.be>

Disponible le	Indicateur	Période de référence	Périodicité
<b>MARS 2006</b>			
16	Faillites	février 2006	mensuel
22	Indices du commerce de détail	décembre 2005	mensuel
30	Indices des prix à la production	février 2006	mensuel
30	Permis de bâtir	janvier 2006	mensuel
30	Indices des prix à la consommation (*)	mars 2006	mensuel
31	Indices du chiffre d'affaires (PRODCOM)	janvier 2006	mensuel
<b>AVRIL 2006</b>			
6	Indices des salariés	janvier 2006	mensuel
6	Indices des heures travaillées	janvier 2006	mensuel
13	Indices de la production	février 2006	mensuel
13	Indices des entrées de commandes	février 2006	mensuel
20	Faillites	mars 2006	mensuel
27	Indices du commerce de détail	décembre 2005	mensuel
27	Indices des prix à la production	mars 2006	mensuel
27	Permis de bâtir	février 2006	mensuel
27	Indices des prix à la consommation (*)	avril 2006	mensuel
27	Indices du chiffre d'affaires (PRODCOM)	février 2006	mensuel
<b>MAI 2006</b>			
4	Indices des salariés	février 2006	mensuel
4	Indices des heures travaillées	février 2006	mensuel
11	Indices de la production	mars 2006	mensuel
11	Indices des entrées de commandes	mars 2006	mensuel
18	Faillites	avril 2006	mensuel
24	Indices du chiffre d'affaires (PRODCOM)	mars 2006	mensuel
25	Indices du commerce de détail	janvier 2006	mensuel
25	Indices des prix à la production	avril 2006	mensuel
25	Permis de bâtir	mars 2006	mensuel
30	Indices des prix à la consommation (*)	mai 2006	mensuel

(\*)Disponibles à 12h00, après la réunion de la Commission de l'Indice.  
Ce calendrier peut être également envoyé séparément, sur demande  
(Tel. 02/548.67.94 - Fax. 02/548.62.41)

## Indicateurs conjoncturels – Communiqué de presse

---

**Janvier 2006\* : production industrie : +2,8% ; construction : +6,0%**

Comparé aux trois mois précédents, l'**indice désaisonnalisé** de la **production** de l'industrie à l'exclusion de la construction pour la Belgique des trois derniers mois a augmenté de 2,8% ; dans la construction, l'augmentation est de 6,0%.

La **tendance** des trois derniers mois comparés aux trois mois précédents montre une hausse (+1,5%) pour le Royaume. Au niveau régional, la production de la Flandre a augmenté de 1,0%, en Wallonie on constate une augmentation de 1,3%\*\*.

Une répartition selon le type des produits donne -0,4% pour les biens intermédiaires, +0,7% pour les biens d'investissements, -1,4% pour les biens de consommation durables et +0,3% pour les biens de consommation non durables. La construction, d'autre part, a augmenté de 1,6%.

Prochain communiqué de presse : **13/4/2006**

\*  
\* \*

*Reproduction autorisée moyennant indication de la source: **SPF Economie – Direction générale Statistiques***

**Sur la page suivante, vous trouverez les tableaux et graphiques annexes.**

Plus d'informations sur la conjoncture !

⇒ pour une vue globale de la conjoncture en Belgique et en Europe, consultez le portail conjoncturel (en 4 langues) :

**<http://statbel.fgov.be/indicators>**

⇒ Tous les renseignements méthodologiques peuvent être obtenus auprès de l'Unité Conjoncture.

⇒ Il est possible d'obtenir des données sur la production plus détaillées (par sous-secteur, par région) ou traitées de façon plus approfondie (par ex : désaisonnalisées), soit ponctuellement soit en s'abonnant.

⇒ En plus des indices de la production, nous calculons beaucoup d'autres indicateurs : indices des heures travaillées, nouvelles commandes, masse salariale, nombre d'employés, coût de matériaux, prix à la production, permis de bâtir, chiffre d'affaires, etc.

---

\* *hausse en % au cours des trois derniers mois, jusqu'à janvier 2006 compris, par rapport au trimestre précédent, valeurs corrigées des variations saisonnières*

\*\* *les programmes de désaisonnalisation et calcul de tendance considèrent chaque série en soi ; de ce fait, il est possible que l'addition des résultats partiels (des régions ou des types de produits) ne corresponde pas avec les résultats globaux.*

---

# Indicateurs conjoncturels – Communiqué de presse

## Production

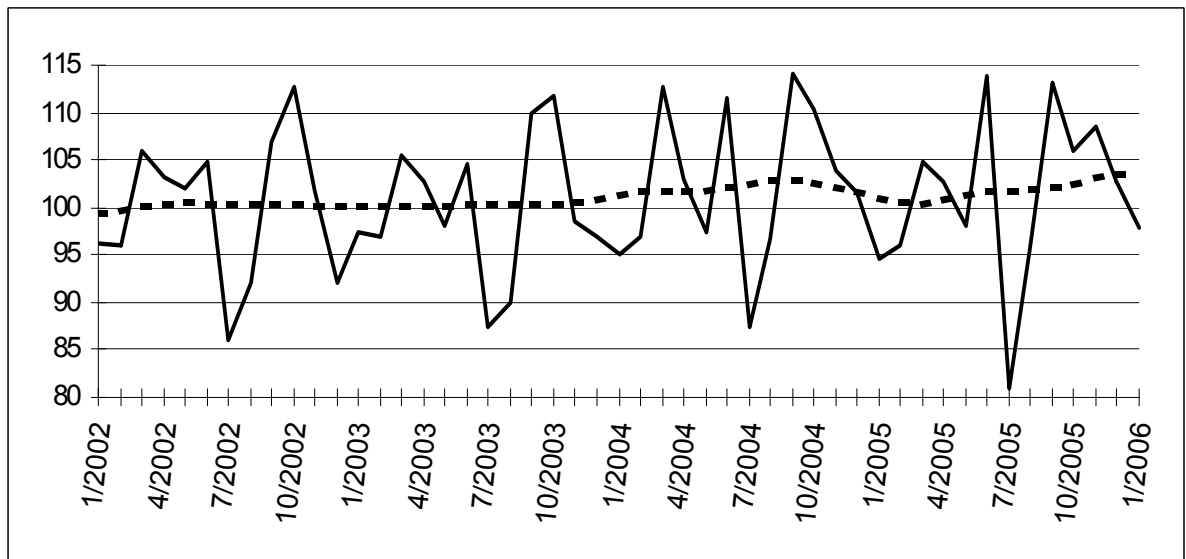
### Indices bruts (2000=100)

Indices de volume de la production industrielle

	Jan	Fév	Mars	Avril	Mai	Juin	Juil	Août	Sept	Oct	Nov	Déc	Année
<b>Ensemble de l'industrie, à l'exclusion de la construction</b>													
2005	100,6	99,2	108,4	103,0	99,8	115,0	90,8	95,9	114,4	108,2	112,0	109,7	104,8
2006	103,8												
<b>Construction</b>													
2005	71,9	82,9	90,1	100,7	90,7	108,8	44,1	93,6	107,4	96,5	94,4	76,3	88,1
2006	75,1												
<b>Indices par jour ouvrable</b>													
Compte tenu de la durée et de la composition inégales des mois													
<b>Ensemble de l'industrie, à l'exclusion de la construction</b>													
2005	102,3	99,2	107,3	103,4	104,9	113,3	96,5	95,3	113,2	110,7	112,3	108,9	105,6
2006	105,1												
<b>Construction</b>													
2005	76,6	82,9	90,7	102,5	99,5	106,4	52,9	94,2	105,1	101,2	100,2	76,9	90,7
2006	75,7												

### Tendance

Ensemble de l'industrie ; après élimination des variations saisonnières et accidentelles



Indices bruts:

Tendance :

### Évolution de la tendance

Comparaison des trois derniers mois avec les trois mois précédents

↗↗ > 2.5%  
 ↗ 0.5% à 2.5%  
 → -0.5% à 0.5%  
 ↘ -2.5% à -0.5%  
 ↘↘ < -2.5%

Branches d'activité / Grands regroupements industriels	Belgique	Flandre	Wallonie	Bruxelles
Ensemble de l'industrie	↗	↗	↗	↘
Ensemble de l'industrie, à l'exclusion de la construction	↗	↗	↗	↘↘
Biens intermédiaires	→	↗	↗	↘↘
Biens d'investissement	↗	→	→	↘
Biens de consommation durables	↘	↗	↘	↘
Biens de consommation non-durables	→	→	↗	↘↘
Industries extractives	↘	↘	↗	
Industries agricoles et alimentaires	↗	↗	↗	↘↘
Textile, habillement, cuir et chaussure	↗	↗	↗	↘
Papier et carton; édition et imprimerie	→	↗	↗	↗
Industrie chimique, du caoutchouc et des plastiques	↗	↗↗	↘	↘
Fabrications métalliques	↗↗	↗	→	↘↘
Cokéfaction, raffinage et industries nucléaires	↘	↘	↘	
Produits minéraux non métalliques	↗	↗	↗	↘
Métallurgie	↗	↗↗	↗↗	
Meubles	↘	↘	↘↘	
Électricité	↗	↘	↘	→
Construction	↗	↗↗	↗	↗

## Indicateurs conjoncturels – Communiqué de presse

---

### **Janvier 2006\* : entrées de commandes industrie : +6,0% ; construction : +0,2%**

Comparé aux trois mois précédents, l'indice désaisonnalisé pour la Belgique pour les **entrées de commandes** dans l'industrie produisant sur commande des trois derniers mois a augmenté de 6,0% ; dans la construction, il est resté stable (+0,2%).

La **tendance** des trois derniers mois comparés aux trois mois précédents, montre une forte hausse (+3,5%) pour le Royaume. Au niveau régional, les entrées de commandes en Flandre ont augmenté de 2,5%; en Wallonie, on constate une augmentation de 3,4%\*\*.

En ce qui concerne les secteurs principaux, l'évolution de la tendance est de +2,4% pour l'industrie chimique, de +2,3% pour les fabrications métalliques et de +0,5% pour la construction.

Prochain communiqué de presse : **13/4/2006**

\*  
\* \*

*Reproduction autorisée moyennant indication de la source: **SPF Economie –Direction générale Statistiques***

#### Plus d'informations sur la conjoncture !

⇒ pour une vue globale de la conjoncture en Belgique et en Europe, consultez le portail conjoncturel (en 4 langues) :

**<http://statbel.fgov.be/indicators>**

⇒ Tous les renseignements méthodologiques peuvent être obtenus auprès de l'Unité Conjoncture.

⇒ Il est possible d'obtenir des données sur les nouvelles commandes plus détaillées (par sous-secteur, par région) ou traitées de façon plus approfondie (par ex : désaisonnalisées), soit ponctuellement soit en s'abonnant.

⇒ Outre les indices des nouvelles commandes, nous calculons beaucoup d'autres indicateurs : indices des heures travaillées, la production, masse salariale, nombre d'employés, etc.

*\* hausse en % au cours des trois derniers mois, jusqu'à janvier 2006 compris, par rapport au trimestre précédent, valeurs corrigées des variations saisonnières*

*\*\* les programmes de désaisonnalisation et calcul de tendance considèrent chaque série en soi ; de ce fait, il est possible que l'addition des résultats partiels (des régions ou des types de produits) ne corresponde pas avec les résultats globaux.*

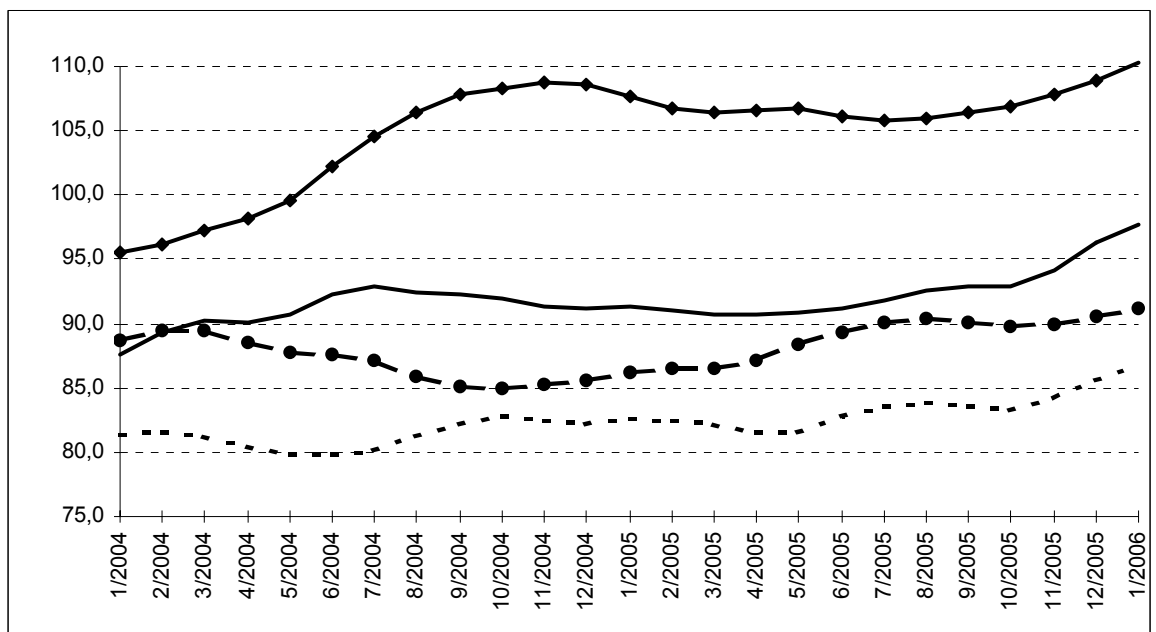
# Indicateurs conjoncturels – Communiqué de presse

## Nouvelles commandes

**Indices bruts  
(2000=100)**  
Indices de volume des  
entrées de commandes

	Jan	Fév	Mars	Avril	Mai	Juin	Juil	Août	Sept	Oct	Nov	Déc	Année
<b>Industrie produisant sur commande</b>													
2005	90,3	90,7	103,0	94,1	87,0	100,4	77,7	83,8	101,5	94,7	97,5	96,0	93,0
2006	97,1												
<b>Construction</b>													
2005	78,6	84,3	91,5	82,5	91,8	99,4	67,6	95,4	98,6	89,2	89,1	96,6	88,7
2006	85,2												
<b>Indices désaisonnalisés</b>													
Après élimination des variations saisonnières													
<b>Industrie produisant sur commande</b>													
2005	93,8	92,4	93,0	91,5	90,0	91,9	90,2	93,5	94,6	90,6	96,4	98,2	93,0
2006	100,8												
<b>Construction</b>													
2005	85,7	91,7	80,4	85,7	90,0	89,9	91,6	92,1	91,7	87,0	87,4	91,6	88,7
2006	92,3												

**Tendance**  
Ensemble de l'industrie ;  
après élimination des  
variations saisonnières et  
accidentelles



Industrie et construction :  
—●—  
Fabrications métalliques :  
- - - ■ - - -  
Chimie :  
—◆—  
Construction :  
—●—

**Evolution de la tendance**  
Comparaison des trois  
derniers mois avec les trois  
mois précédents

↗↗ > 2.5%  
↗ 0.5% à 2.5%  
→ -0.5% à 0.5%  
↘ -2.5% à -0.5%  
↘↘ < -2.5%

Branches d'activité	Belgique	Flandre	Wallonie	Bruxelles
Industrie et construction produisant sur commande	↗↗	↗↗	↗↗	↘↘
Industrie produisant sur commande	↗↗	↗↗	↗↗	↘↘
Textile et habillement	→	↗	↘	↘↘
Textile	↗	↗	↘	↘↘
Habillement et fourrures	↗	↗	↘↘	↘↘
Papier et carton	↘	↘	↗	↘↘
Industrie chimique	↗	↗	↗↗	
Métallurgie	↗↗	↗↗	↗↗	
Fabrications métalliques	↗	↗	↘	↘↘
Travail des métaux	↗↗	↗↗	↘	→
Machines et équipements	↗	↗	→	↘
Equipements électriques et électroniques	↗↗	↗↗	↗	↘
Matériel de transport	↗	↗	↘↘	
Construction	→	↗	→	↘↘





**Services, commerce et transport**

*Commerce intérieur*

# Commerce intérieur

## T2. Chiffres d'affaires des grandes entreprises de distribution : Indices en chaîne hebdomadaires - Base 1995 = 100

### T2.1 Grandes entreprises de distribution

Grands magasins à rayons multiples					
	Total	Alimentation	Textiles, habillement & chaussures	Produits d'équipement du ménage	Produits divers
2002	120	119	115	135	113
2003	122	121	118	142	108
2004	125	125	118	142	109
<b>2005</b>					
Janvier	125	119	161	143	94
Février	109	117	84	123	88
Mars	121	129	102	127	105
Avril	124	129	118	130	105
Mai	118	123	104	132	100
Juin	122	125	108	132	113
Juillet	129	123	159	139	111
Août	115	121	92	127	105
Septembre	116	122	106	121	99
Octobre	123	125	128	133	99
Novembre	123	123	121	131	114

Entreprises à succursales					Super- marchés	
	Total	Alimentation	Textiles, habillement & chaussures	Produits d'équipement du ménage	Produits divers	Total
2002	141	140	114	128	172	114
2003	149	148	116	136	186	119
2004	156	154	119	148	197	122
<b>2005</b>						
Janvier	152	141	142	171	180	113
Février	135	143	78	129	158	109
Mars	161	165	124	146	175	115
Avril	160	161	135	139	179	116
Mai	159	161	120	140	188	120
Juin	164	166	119	144	205	122
Juillet	163	155	141	193	181	120
Août	156	157	98	176	198	117
Septembre	161	155	130	170	196	116
Octobre	170	162	158	174	194	121
Novembre	158	156	118	166	189	109

## Commerce intérieur

### T2. Chiffres d'affaires du commerce de détail : Indices en chaîne hebdomadaires - Base 1995 = 100

#### T2.2 Autres commerces , total du commerce de détail & voitures neuves

	Autres commerces				
	Total	Alimentation	Textiles, habillement & chaussures	Produits d'équipement du ménage	Produits divers
2002	119	112	112	111	128
2003	117	112	105	110	128
2004	119	117	107	115	127
<b>2005</b>					
Janvier	118	108	114	116	126
Février	108	103	79	111	121
Mars	124	117	124	114	133
Avril	120	118	108	116	127
Mai	118	117	96	105	130
Juin	124	123	107	119	133
Juillet	119	109	121	129	119
Août	111	106	94	108	122
Septembre	120	109	113	120	128
Octobre	122	111	120	118	131
Novembre	113	107	100	120	117

	Total du commerce de détail						Voitures neuves	
	Valeur	Quantité	Alimen- tation	Textiles, habille- ment & chaus- sures	Produits d'équipe- ment du ménage	Produits divers	Valeur	Quantité
2002	128	117	125	126	123	144	155	127
2003	129	116	129	120	123	143	156	124
2004	133	118	135	123	128	143	169	131
<b>2005</b>								
Janvier	129	114	127	140	139	135	219	166
Février	117	103	123	89	127	132	185	147
Mars	137	119	141	141	134	151	229	168
Avril	138	121	139	132	137	145	204	156
Mai	138	120	138	115	126	142	179	134
Juin	143	125	143	121	140	151	209	158
Juillet	146	128	135	139	155	139	140	105
Août	132	116	132	105	133	136	140	108
Septembre	136	120	132	135	144	144	150	115
Octobre	140	123	136	146	141	143	157	120
Novembre	133	116	134	122	143	134	158	116



# **Services, commerce et transport**

*Transport*

# Transport

## Évolution des véhicules à moteur neufs, mis en circulation

Immatriculations de véhicules à moteurs neufs mis en circulation

	Total(3)	Voitures pour personnes	Autobus et autocars	Véhicules pour le transport de marchandises	Tracteurs	Tracteurs agricoles	Motos(1) scooters, auto-scooters(2)
2000	<b>601 659</b>	531 640	1 150	60 261	5 521	3 087	24 685
2001	<b>573 797</b>	499 779	968	64 360	5 758	2 932	21 130
2002	<b>535 300</b>	472 830	1 080	53 322	4 649	3 419	21 554
2003	<b>528 399</b>	463 173	896	56 125	4 818	3 387	22 267
2004	<b>563 334</b>	489 262	911	63 859	5 200	4 102	25 118
2005	<b>563 376</b>	484 906	856	68 052	5 945	3 617	25 007
<b>2005</b>							
janvier	<b>59 430</b>	51 442	134	6 668	926	260	1 214
février	<b>52 715</b>	45 594	83	6 236	443	359	2 289
mars	<b>60 803</b>	52 518	102	7 228	557	398	2 903
avril	<b>57 214</b>	48 564	89	7 565	535	461	3 440
mai	<b>48 940</b>	41 745	56	6 311	475	353	2 784
juin	<b>56 979</b>	49 585	103	6 434	522	335	3 377
juillet	<b>38 616</b>	32 747	73	4 773	705	318	2 552
août	<b>38 752</b>	33 379	85	4 563	431	294	2 044
septembre	<b>40 694</b>	35 645	46	4 433	311	259	1 849
octobre	<b>42 485</b>	37 034	17	4 864	311	259	1 216
novembre	<b>41 255</b>	35 681	25	5 069	315	165	864
décembre	<b>25 493</b>	20 972	43	3 908	414	156	475
<b>2006</b>							
janvier	<b>66 562</b>	58 552	88	7 190	415	317	1 336
février	<b>61 048</b>	54 955	59	5 366	330	338	2 011
mars	<b>0</b>						
avril	<b>0</b>						
mai	<b>0</b>						
juin	<b>0</b>						
juillet	<b>0</b>						
août	<b>0</b>						
septembre	<b>0</b>						
octobre	<b>0</b>						
novembre	<b>0</b>						
décembre	<b>0</b>						

(1) Les vélomoteurs de 50 cc et moins, dépassant la vitesse de 40km/h sont considérés comme motos.

(2) Cylindrée maximum de 350 cm<sup>3</sup> et poids maximum de 350 kg.

(3) Non compris: motos, scooters, auto-scooters.

# Transport

## Évolution des véhicules à moteur d'occasion, mis en circulation

### Immatriculations de véhicules à moteur d'occasion

	Total	Voitures pour personnes	Autobus et autocars	Véhicules pour le transport de marchandises	Tracteurs	Tracteurs agricoles
2000	<b>783 010</b>	697 755	965	73 181	5 232	5 877
2001	<b>774 571</b>	687 102	1 096	75 229	4 883	6 261
2002	<b>776 377</b>	688 134	864	76 953	4 359	6 067
2003	<b>759 466</b>	667 567	1 089	80 213	4 326	6 271
2004	<b>775 518</b>	678 731	910	84 497	4 412	6 968
2005	<b>758 678</b>	660 258	745	86 346	4 085	7 244
<b>2005</b>						
janvier	<b>61 565</b>	53 391	73	7 111	413	577
février	<b>63 236</b>	55 037	50	7 170	337	642
mars	<b>67 411</b>	58 348	61	7 869	367	766
avril	<b>68 170</b>	59 126	57	7 827	360	800
mai	<b>65 924</b>	57 579	71	7 288	308	678
juin	<b>76 613</b>	67 296	49	8 249	319	700
juillet	<b>60 102</b>	52 719	24	6 502	285	572
août	<b>62 917</b>	54 988	107	6 877	318	627
septembre	<b>65 146</b>	56 472	61	7 654	394	565
octobre	<b>59 329</b>	51 462	62	6 967	340	498
novembre	<b>59 431</b>	51 787	69	6 804	318	453
décembre	<b>48 834</b>	42 053	61	6 028	326	366
<b>2006</b>						
janvier	<b>70 650</b>	61 433	100	7 999	439	679
février	<b>65 471</b>	56 936	60	7 359	370	746
mars	<b>0</b>					
avril	<b>0</b>					
mai	<b>0</b>					
juin	<b>0</b>					
juillet	<b>0</b>					
août	<b>0</b>					
septembre	<b>0</b>					
octobre	<b>0</b>					
novembre	<b>0</b>					
décembre	<b>0</b>					

### Domaines statistiques

- Généralités
- Territoire et environnement
- Population
- Société
- Économie et finances
- Agriculture et activités assimilées
- Industrie
- Services, commerce et transports

**Direction générale Statistique et Information économique**

**SPF Economie**  
B-1000 Bruxelles  
tél. 02/548.62.45  
fax 02/548.62.41

<http://statbel.fgov.be> - site mineco : <http://www.mineco.fgov.be>  
info@statbel.mineco.fgov.be

5 €\*  
ISSN 0771 - 0364

\*Par numéro (hors frais de port): 5 € | Abonnement (hors frais de port): 50 €  
Éditeur responsable: N.Demeester, rue de Louvain, 44 - B-1000 Bruxelles  
Numéro d'entreprise SPF Economie, PME, Classes moyennes et Energie : 0314.595.348