

I. TERRITOIRE ET ENVIRONNEMENT

Environnement

Concentrations d'ozone dans l'air - année 1979 à 2004	5
Concentration moyenne de polluants dans l'air	7

II. ECONOMIE ET FINANCES

Indicateurs conjoncturels

Calendrier de diffusion des indicateurs	11
Indices des prix à la production (base 2000 = 100) - Janvier 2006	12
Indices du chiffre d'affaires (PRODCOM) - Décembre 2005	14
Indices des permis de bâtir - Décembre 2005	16

III. INDUSTRIE ET CONSTRUCTION

Construction

Industrie de la construction - Décembre 2005	20
--	----

IV. SERVICES, COMMERCE ET TRANSPORT

Transport

Navigation aérienne - Janvier 2006	27
--	----

Vous pouvez trouver dans cette publication les statistiques **les plus récentes** dans les domaines suivants : Environnement, population, société, économie et finances, agriculture et activités assimilées, industrie, services, commerce et transports.

De plus notre site :: <http://statbel.fgov.be> présente une sélection de statistiques mises à jour quotidiennement.

Les publications peuvent être commandées en effectuant un versement au C.C.P. n° 679-2005886-23 de la Direction générale Statistique et Information économique

Pour plus de renseignements :
Direction générale Statistique et
Information économique
Rue de Louvain, 44 - 1000 Bruxelles
Tél. : 02/548.63.65 - Fax : 02/548.63.67

LIEGE

Bd de la Sauvenière, 73-75 - 4000 Liège
Tél. : 04/223.84.10
Fax : 04/222.49.94

GAND

Coupure Rechts, 620 - 9000 Gand
Tél.:09/267.27.27/30/31
Fax : 09/267.27.29

CHARLEROI

Bd Audent 14/5 - 6000 Charleroi
Tél. : 071/27.44.14
Fax : 071/27.44.19

ANVERS

Italiëlei 124, Bus 85 - 2000 Anvers
Tél. : 03/229.07.07
Fax : 03/233.28.30

SIGNES CONVENTIONNELS

Les renseignements ne sont pas disponibles	..
0 ou inférieur à la moitié de l'unité utilisée	-
Chiffres provisoires	(*)
La virgule est employée pour séparer les unités des décimales	

Editeur responsable : N. DEMEESTER

Droits d'auteurs réservés

La reproduction du contenu de cette publication, qu'elle soit intégrale ou partielle, dans la forme originale ou remaniée, est interdite sauf autorisation écrite de la Direction générale Statistique et Information économique.

L'utilisation du contenu de cette publication, à titre explicatif ou justificatif, dans un article, un compte rendu ou un livre, est autorisée, moyennant indication claire et précise de la source.

Territoire et environnement

Environnement

Qualité de l'air

Concentrations d'ozone dans l'air (1979-2004)

	Surcharge d'ozone pour les forêts (1) ($\mu\text{g}/\text{m}^3 \cdot \text{heure}$)	Surcharge d'ozone pour les cultures (2) ($\mu\text{g}/\text{m}^3 \cdot \text{heure}$)	Surcharge d'ozone pour la santé publique (3) ($\mu\text{g}/\text{m}^3 \cdot \text{heure}$)	Nombre de jours avec effet sur la santé (4) (8-heure >120 $\mu\text{g}/\text{m}^3$)	Nombre de jours d'ozone (5) (1-heure >180 $\mu\text{g}/\text{m}^3$)	Nombre de jours d'alerte de la population (6) 1-heure >360 (240) $\mu\text{g}/\text{m}^3$
1979	23	9	1
1980	15	4	0
1981	10	7	0
1982	38	22	0
1983	47	25	0
1984	51	31	2
1985	23	10	1
1986	27	6	0
1987	9 121	5 008	1 372	28	13	0
1988	8 711	3 155	881	23	3	0
1989	28 263	21 131	6 586	68	28	0
1990	28 565	19 562	9 560	70	33	2 (10)
1991	10 178	5 024	1 038	29	9	0
1992	14 159	10 679	2 827	37	9	0
1993	13 598	10 271	2 495	31	8	0
1994	23 045	19 268	5 283	52	20	0
1995	25 691	16 356	8 049	54	32	0
1996	18 843	11 254	2 720	43	12	0
1997	21 577	9 215	4 207	47	16	0
1998	14 972	9 545	2 589	31	8	0 (1)
1999	27 049	13 637	3 522	57	13	0 (0)
2000	12 831	6 488	849	24	6	0 (0)
2001	22 281	12 801	3 873	41	15	0 (1)
2002	16 440	7 422	1 328	30	3	0 (1)
2003	42 155	15 163	9 196	83	24	0 (7)
2004	21 349	7 200	2 459	39	11	0 (0)
2005	21 049	11 269	3 019	37	12	0 (1)

(1) Dépassement accumulé de concentrations en ozone de plus de 80 microgrammes par mètre cube en moyenne horaire (par jour, limité à la période 8-20h HEC), accumulé durant l'été (avril à septembre)

(2) Dépassement accumulé de concentrations en ozone de plus de 80 microgrammes par mètre cube en moyenne horaire (par jour, limité à la période 8-20h HEC), accumulé durant la saison de croissance (mai, juin et juillet)

(3) Dépassement accumulé d'une concentration quotidienne de plus de 120 microgrammes par mètre cube en moyenne maximale sur 8 heures

(4) "Jour avec effet sur la santé" : jour avec au moins 1 dépassement du seuil de 120 $\mu\text{g}/\text{m}^3$ d'ozone pour la moyenne journalière sur huit heures

(5) "Jour d'ozone" : jour avec au moins 1 dépassement du seuil UE d'information de la population, c.-à-d. 1 heure > 180 $\mu\text{g}/\text{m}^3$

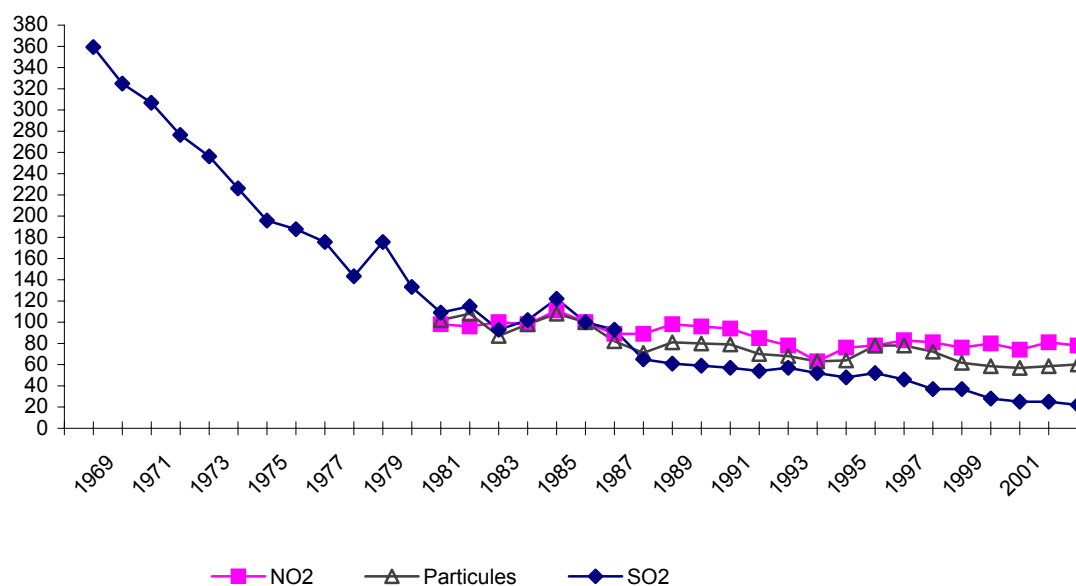
(6) "Jour d'alerte de la population" : jour avec au moins 1 dépassement du seuil UE d'information de la population, c.-à-d. 1 heure > 360 $\mu\text{g}/\text{m}^3$ avant le 9 septembre 2003 (1 heure > 240 $\mu\text{g}/\text{m}^3$ à partir du 9 septembre 2003)

Qualité de l'air

Concentration moyenne de polluants dans l'air (1985 = 100)

	SO ₂	NO ₂	Particules
1980	109	98	102
1985	100	100	100
1986	93	89	82
1987	65	89	71
1988	61	98	81
1989	59	96	80
1990	57	94	79
1991	54	85	70
1992	57	78	68
1993	52	63	63
1994	48	76	64
1995	52	78	78
1996	46	83	78
1997	37	81	72
1998	37	76	62
1999	28	80	59
2000	25	74	57
2001	25	81	59
2002	22	78	60

Évolution des concentrations moyennes atmosphériques de SO₂, NO₂ et particules en Belgique (1985 = 100)



Economie et finances
Indicateurs conjoncturels

Calendrier de diffusion des indicateurs

Les indices sont disponibles le jour indiqué à 0 heure sur notre site <http://statbel.fgov.be>

Disponible le	Indicateur	Période de référence	Périodicité
FEVRIER 2006			
27	Indices du commerce de détail	novembre 2005	mensuel
27	Indices des prix à la consommation (*)	février 2006	mensuel
MARS 2006			
2	Indices des salariés	décembre 2005	mensuel
2	Indices des heures travaillées	décembre 2005	mensuel
2	Indices de la masse salariale	4 ^{ème} trimestre 2005	trimestrielle
2	Indices des salaires horaires	janvier 2006	mensuel
9	Indices de la production	novembre 2005	mensuel
9	Indices des entrées de commandes	novembre 2005	mensuel
16	Faillites	février 2006	mensuel
22	Indices du commerce de détail	décembre 2005	mensuel
30	Indices des prix à la production	février 2006	mensuel
30	Permis de bâtir	janvier 2006	mensuel
30	Indices des prix à la consommation (*)	mars 2006	mensuel
31	Indices du chiffre d'affaires (PRODCOM)	janvier 2006	mensuel
AVRIL 2006			
6	Indices des salariés	janvier 2006	mensuel
6	Indices des heures travaillées	janvier 2006	mensuel
13	Indices de la production	février	mensuel
13	Indices des entrées de commandes	février	mensuel

(*)Disponibles à 12h00, après la réunion de la Commission de l'Indice.
Ce calendrier peut être également envoyé séparément, sur demande
(Tel. 02/548.67.94 - Fax. 02/548.62.41)

Janvier 2006: indice des prix à la production + 1,7%

En janvier 2006, par rapport au mois précédent, **l'indice des prix à la production de l'industrie à l'exclusion de la construction** a augmenté de 1,7%. Une ventilation de ce chiffre entre l'énergie et les autres secteurs, donne une augmentation de 6,2% pour l'énergie et une augmentation de 1,5% pour l'industrie à l'exclusion de l'énergie. Une subdivision plus poussée de l'industrie à l'exclusion de l'énergie, montre +1,2% pour les biens intermédiaires, à l'exclusion de l'énergie, +4,1% pour les biens d'investissement, +1,0% pour les biens de consommation durables et +0,5% pour les biens de consommation non durables.

En subdivisant l'indice général des indices des prix à la production selon la destination, on constate une augmentation de 1,7% pour le marché intérieur et un accroissement de 1,5% pour les marchés extérieurs.

Par rapport à janvier de l'année précédente, l'indice des prix à la production de l'industrie à l'exclusion de la construction a augmenté de 3,4%. L'indice des prix à la production pour le marché intérieur a augmenté de 1,9%, pour les marchés extérieurs, on observe une augmentation de 4,0%.

Prochain communiqué de presse : **30/3/2006**

*
* *

*Reproduction autorisée moyennant indication de la source : **SPF Economie – Direction générale Statistiques***

Plus d'informations sur la conjoncture !

⇒ pour une vue globale de la conjoncture en Belgique et en Europe, consultez le portail conjoncturel (en 4 langues) :
<http://statbel.fgov.be/indicators>

⇒ Tous les renseignements méthodologiques peuvent être obtenus auprès de le Service Conjoncture.

⇒ Outre les indices des prix à la production, nous calculons beaucoup d'autres indicateurs : indices des heures travaillées, nouvelles commandes, masse salariale, nombre d'employés, coût de matériaux, prix à la production, permis de bâtir, chiffre d'affaires, etc.

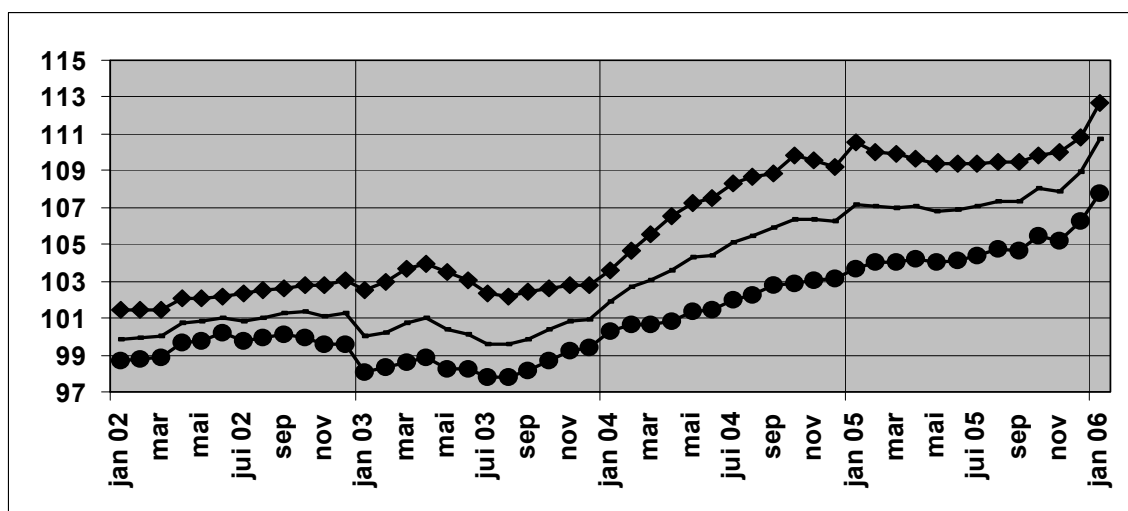
Indicateurs conjoncturels – Communiqué de presse

Indices bruts (2000=100)
Ensemble de l'industrie, à l'exclusion de la construction
Evolution des prix de la production écoulée

Marché global													
	Jan	Fév	Mars	Avril	Mai	Juin	Juil	Août	Sept	Oct	Nov	Déc	Année
2004	101,9	102,7	103,1	103,6	104,3	104,4	105,1	105,5	105,9	106,4	106,4	106	104,62
2005	107,1	107,1	107	107,1	106,8	106,9	107,1	107,3	107,4	108,1	107,9	109	107,37
2006	110,8												
Marché intérieur													
	Jan	Fév	Mars	Avril	Mai	Juin	Juil	Août	Sept	Oct	Nov	Déc	Année
2004	103,6	104,7	105,5	106,6	107,2	107,5	108,3	108,7	108,8	109,8	109,5	109	107,46
2005	110,6	110,1	109,9	109,7	109,4	109,4	109,4	109,5	109,5	109,9	110	111	109,83
2006	112,7												
Marché extérieur													
	Jan	Fév	Mars	Avril	Mai	Juin	Juil	Août	Sept	Oct	Nov	Déc	Année
2004	100,3	100,7	100,6	100,9	101,4	101,4	102	102,3	102,8	102,9	103,1	103	101,78
2005	103,7	104	104	104,2	104	104,1	104,4	104,7	104,7	105,5	105,2	106	104,57
2006	107,8												

Indices bruts (2000=100)
Ensemble de l'industrie, à l'exclusion de la construction

Marché global
—
Marché intérieur
◆◆
Marché extérieur
●●



Branches d'activité / Grands regroupements industriels	Global	Inter.	Exter.
Ensemble de l'industrie, à l'exclusion de la construction	↗↗	↗↗	↗↗
Energie.	↗↗	↗	→
Ensemble de l'industrie, à l'exclusion de l'énergie	↗↗	↗↗	↗↗
Biens intermédiaires	↗↗	↗↗	↗↗
Biens d'investissement	↗↗	↗↗	↗↗
Biens de consommation durables	↗	↗↗	↗↗
Biens de consommation non-durables	↗	↗	↘
Industries extractives	↗	↗	↗
Industries agricoles et alimentaires	↘	→	↘
Textile, habillement, cuir et chaussure	↗↗	→	↗↗
Papier et carton; édition et imprimerie	↗	↗	↗↗
Industrie chimique, du caoutchouc et des plastiques	↗↗	↗↗	↗
Fabrications métalliques	↗↗	↗	↗↗
Cokéfaction, raffinage et industries nucléaires	↗↗	↗↗	↗↗
Produits minéraux non métalliques	↗	↗	→
Métallurgie	↗↗	↗↗	↗↗
Meubles	↗	↗	↘
Électricité	↗↗	↗↗	↗↗

Indices bruts

↗↗ > 1%
↗ 0.2% à 1%
→ -0.2% à 0.2%
↘ -1% à -0.2%
↘↘ < -1%

Comparaison des trois derniers mois avec les trois mois précédents

Décembre 2005* : chiffre d'affaires industries extractives et manufacturières : -0,5%

Comparé aux trois mois précédents, l'indice désaisonnalisé du **chiffre d'affaires** des industries extractives et manufacturières (sur base de l'enquête Prodcom) pour la Belgique lors des trois derniers mois est diminué de 0,5%.

La **tendance** des trois derniers mois comparés aux trois mois précédents montre un statu quo (-0,1%) pour le Royaume. Au niveau régional, le chiffre d'affaires de la Flandre a augmenté de 0,9%, en Wallonie on constate une augmentation de 2,2%**.

Une répartition selon le type de produits donne +3,3% pour les biens intermédiaires, -0,3% pour les biens d'investissement, +1,9% pour les biens de consommation durables et -0,1% pour les biens de consommation non durables.

Prochain communiqué de presse : **31/3/2006**

*
* *

*Reproduction autorisée moyennant indication de la source : **SPF Economie – Direction générale Statistiques***

Sur la page suivante, vous trouverez les tableaux et graphiques annexes.

Plus d'informations sur la conjoncture !

⇒ pour une vue globale de la conjoncture en Belgique et en Europe, consultez le portail conjoncturel (en 4 langues) :

<http://statbel.fgov.be/indicators>

⇒ Tous les renseignements méthodologiques peuvent être obtenus auprès le service Conjoncture.

⇒ Il est possible d'obtenir des données sur le chiffre d'affaires plus détaillées (par sous-secteur, par région) ou traitées de façon plus approfondie (par ex : désaisonnalisées), soit ponctuellement soit en s'abonnant.

⇒ En plus des indices du chiffre d'affaires, nous calculons beaucoup d'autres indicateurs : indices des heures travaillées, nouvelles commandes, masse salariale, nombre d'employés, production, prix à la production, coût de matériaux, permit de bâtir, ...

**(hausse en % au cours des trois derniers mois, jusqu'à décembre 2005 compris, par rapport au trimestre précédent, valeurs corrigées des variations saisonnières)*

***les programmes de désaisonnalisation et calcul de tendance considèrent chaque série en soi ; de ce fait, il est possible que l'addition des résultats partiels (des régions ou des types de produits) ne corresponde pas avec les résultats globaux.*

Indicateurs conjoncturels – Communiqué de presse



Indices bruts (2000=100)
Valeur des biens et services vendus

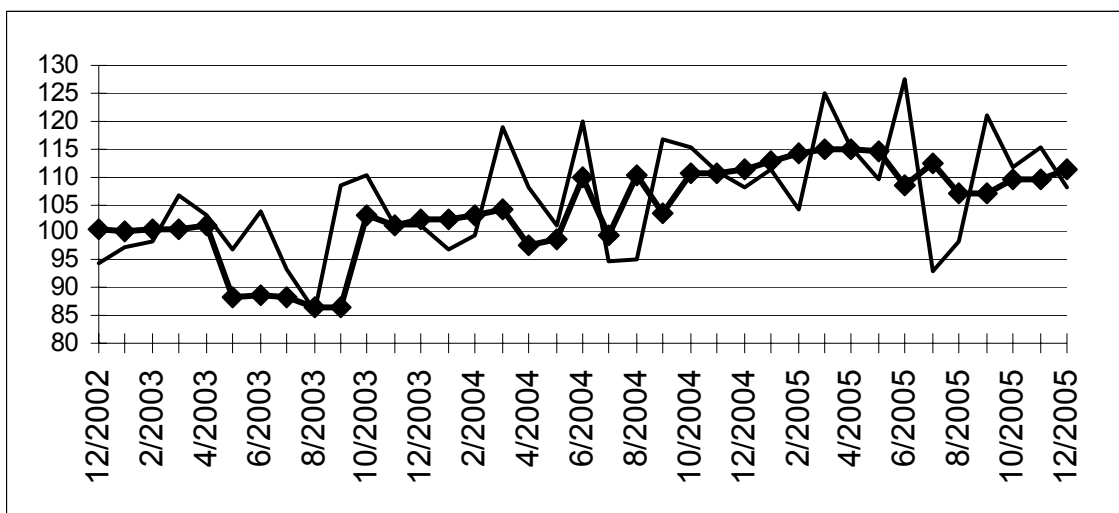
Indices par jour ouvrable
Compte tenu de la durée et de la composition inégales des mois

Indices désaisonnalisés
Après élimination des variations saisonnières

	Jan	Fév	Mars	Avril	Mai	Juin	Juil	Août	Sept	Oct	Nov	Déc	Année
Industries extractives et manufacturières													
Indices bruts													
2003	97,4	98,5	106,5	102,9	97,1	103,7	93,4	85,8	108,6	110,2	101,2	101,2	100,5
2004	96,9	99,4	118,7	108,0	101,2	119,9	94,8	95,3	118,0	115,9	111,4	108,2	107,3
2005	108,8	109,5	124,8	115,3	109,5	124,2	92,9	98,4	120,9	111,7	115,4	108,1	111,6
Indices par jour ouvrable													
2003	96,4	97,5	105,6	101,9	96,1	102,7	92,4	84,9	107,5	109,2	100,3	100,2	99,6
2004	96,0	98,4	117,7	107,0	100,3	118,9	93,8	94,3	116,9	114,9	110,5	107,1	106,3
2005	107,8	108,5	123,8	114,3	108,6	123,2	91,9	97,4	119,9	110,8	114,5	107,1	110,6
Indices désaisonnalisés													
2003	100,5	101,6	100,7	101,1	98,7	99,9	102,4	101,6	100,6	100,3	102,2	103,3	101,1
2004	102,5	103,1	105,0	105,3	105,4	107,3	108,1	107,2	108,7	110,7	109,6	108,3	106,8
2005	113,2	111,5	112,8	112,0	110,4	111,7	110,6	110,7	111,6	108,5	112,4	110,3	111,3

Tendance
Industries extractives et manufacturières; après élimination des variations saisonnières et accidentelles

Indices bruts: 
Tendance: 



Evolution de la tendance
Comparaison des trois derniers mois avec les trois mois précédents

↗↗ > 2.5%
↗ 0.5% à 2.5%
→ -0.5% à 0.5%
↘ -2.5% à -0.5%
↘↘ < -2.5%

Branches d'activité / Grands regroupements industriels	Belgique	Flandre	Wallonie	Bruxelles
Industries extractives et manufacturières	→	↗	↗	↘↘
Biens intermédiaires Industrie	↗↗	↗↗	↗↗	↗↗
Biens d'investissement	→	↗↗	↗	→
Biens de consommation durables	↗	↗	↘	
Biens de consommation non-durables	→	→	↘	↗↗
Industries extractives	↘	→	↗	
Industries agricoles et alimentaires	↗↗	→	→	↘↘
Papier et carton; édition et imprimerie	→	→	↘	→
Industrie chimique, du caoutchouc et des plastiques	↗↗	↗↗	→	↗↗
Fabrications métalliques	→	→	↗	→
Cokéfaction, raffinage et industries nucléaires	↗	↗	↘↘	
Produits minéraux non métalliques	→	↗	→	↗↗
Métallurgie	↗↗	↗↗	↗↗	↘
Meubles	→	↘	→	

Décembre 2005* : Permis de bâtir logements neufs +6,3% **2005: année faste pour la construction des logements**

L'indice désaisonnalisé du nombre de permis de bâtir octroyés pour des **logements neufs destinés à des ménages privés** montre une hausse de 6,3%. Une ventilation d'après le type de logement donne une augmentation de 14,3% pour les **maisons unifamiliales** et une augmentation de 2,7% pour les **appartements**. Le volume de la **construction neuve non résidentielle** augmente de 17,7%.

Pour la **rénovation de bâtiments résidentiels**, on note une hausse de 4,8% des permis octroyés.

L'évolution de la **tendance** des trois derniers mois par rapport aux trois mois précédents est de +5,5% pour les **logements neufs destinés à des ménages privés** (+12,0% pour les **maisons unifamiliales** et +4,9% pour les **appartements**) et de +3,2% pour le volume de la **construction neuve non résidentielle**. Pour la **rénovation de bâtiments résidentiels**, l'évolution est de +4,0%.

L'année écoulée a vu un succès important dans la construction de logements. En effet, **59.000** permis de bâtir ont été délivrés pour des logements neufs, dont **31.200** pour des appartements et **27.700** pour des maisons unifamiliales. Ce sont les valeurs les plus élevées enregistrées depuis la fin des années '70. Elles correspondent à une augmentation de respectivement 12,9%, 15,3% et 10,3% par rapport à 2004.

Prochain communiqué de presse : **30/3/2006**

Sur la page suivante, vous trouverez les tableaux et graphiques annexes.

*

● *

*Reproduction autorisée moyennant indication de la source : **SPF Economie – Direction générale Statistiques***

Plus d'informations sur la conjoncture !

⇒ pour une vue globale de la conjoncture en Belgique et en Europe, consultez le portail conjoncturel (en 4 langues) sur Internet :

<http://statbel.fgov.be/indicators>

⇒ Tous les renseignements méthodologiques au sujet des chiffres peuvent être obtenus auprès le Service Conjoncture.

⇒ Il est possible d'obtenir des données sur les permis de bâtir plus détaillées (par sous-secteur, par région) ou traitées de façon plus approfondie (par ex : désaisonnalisées), ponctuellement ou mensuellement (sur base d'abonnement).

⇒ En plus d'indices des permis de bâtir, nous disposons de beaucoup d'autres indicateurs : indices de la production, nouvelles commandes, masse salariale, nombre d'employés, heures prestées, prix à la production, chiffre d'affaires, coût de matériaux, ...

**(hausse en % au cours des trois derniers mois, jusqu'à décembre 2005 compris, par rapport au trimestre précédent, valeurs corrigées des variations saisonnières)*

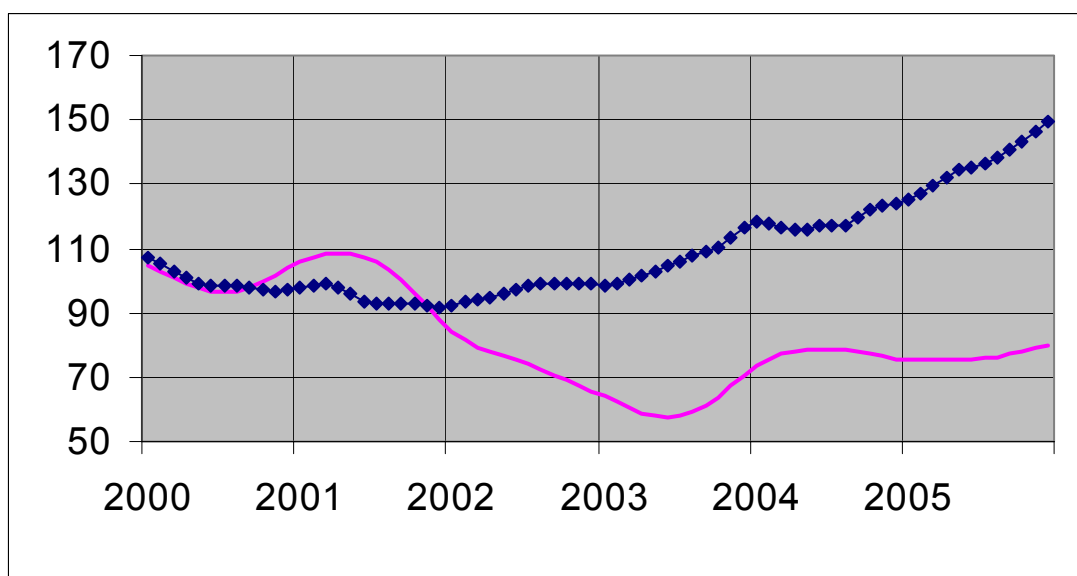
Indicateurs conjoncturels – Communiqués de presse

**Indices bruts
(2000=100)**
Permis de bâtir

	Jan	Fév	Mars	Avril	Mai	Juin	Juil	Août	Sept	Oct	Nov	Déc	Année
Bâtiments d'habitation (nombre de nouveaux bâtiments)													
2004	103,2	95,8	127,9	106,0	107,3	133,3	99,1	99,2	98,7	115,9	93,6	99,3	106,6
2005	102,6	111,2	124,1	126,0	134,9	129,7	106,1	116,0	115,0	122,2	113,9	130,7	119,4
Bâtiments d'habitation (nombre de nouveaux logements)													
2004	133,0	106,8	147,4	110,0	113,0	154,1	111,0	105,9	116,9	130,8	112,5	122,0	122,0
2005	115,9	122,7	147,3	137,6	162,9	154,7	118,2	139,9	146,6	133,3	125,4	155,2	138,3
Bâtiments d'habitation (nombre de bâtiments renovés)													
2004	105,0	106,3	130,5	109,4	106,4	133,1	108,4	116,6	105,4	94,6	89,3	99,2	108,7
2005	91,9	94,6	105,2	119,0	118,6	127,6	104,2	118,1	116,5	105,8	103,1	105,2	109,2
Bâtiments non résidentiels (volume des nouveaux bâtiments)													
2004	90,2	87,9	64,3	85,8	76,2	73,9	68,7	62,9	100,8	68,2	77,7	87,4	78,7
2005	53,0	66,3	55,6	126,4	76,5	70,1	66,9	45,9	109,4	74,7	95,2	76,2	76,4

Tendance

Après élimination
des variations
saisonnnières et
accidentelles



Volume des
bâtiments non
résidentiels



Nombre de
logements



Evolution de la tendance

Comparaison des
trois derniers mois
avec les trois mois
précédents

↗ > 5%
↗ 1% à 5%
→ -1% à 1%
↘ -5% à -1%
↘ < -5%

BE : Belgique
VL : Flandre
WA : Wallonie
BR : Bruxelles

Evolution de la tendance	BE	VL	WA	BR
Nombre de nouveaux logements	↗	↗	↗	↗
Nombre de nouveaux bâtiments	↗	↗	↗	↗
Nombre de nouveaux bâtiments avec un logement	↗	↗	↗	→
Nombre d'appartements	↗	↗	↗	↗
Bâtiments d'habitation - surface habitable	↗	↗	↗	↘
Nombre de nouveaux bâtiments non résidentiels	↗	↗	↗	↗
Bâtiments non résidentiels - Volume	↗	↗	↘	↘
Nombre de bâtiments résidentiels renovés	↗	↗	→	↗
Nombre de bâtiments non résidentiels renovés	↗	↗	→	→

Industrie et construction

Construction

Construction - Emploi, heures

Nombre d'entreprises, emploi et heures prestées par activité - Décembre 2005

Code NACE	Activité	Nbre d'entreprises	Nbre d'employés	Emploi			Nbre d'heures prestées (1)					
				Nbre d'ouvriers			Bâtiment	Génie civil	Parachèvement	Bâtiment	Génie civil	Parachèvement
				Bâtiment	Génie civil	Parachèvement						
45	CONSTRUCTION	3 228	23 063	39 542	23 377	32 762	4 516 243	2 858 658	4 511 195			
45.1	Préparation des sites	107	325	543	1 718	-	61 803	204 114	-			
45.11	Démolition d'immeubles et terrassements	95	293	541	1 548	-	61 603	184 402	-			
45.12	Forages et sondages	12	32	2	170	-	200	19 712	-			
45.2	Construction d'ouvrages de bâtiment ou de génie civil	1 672	13 476	38 199	21 410	1 090	4 338 537	2 623 572	142 323			
45.21	Travaux de construction y compris ouvrages d'art	1 038	9 514	30 982	8 786	992	3 548 887	1 042 861	130 655			
45.22	Réalisation de charpentes et de couvertures	183	485	3 430	-	42	345 273	-	4 682			
45.23	Construction d'autoroutes, de routes, d'aérodromes et d'installations sportives	268	2 008	170	9 978	4	17 365	1 196 225	443			
45.24	Génie hydraulique	33	689	38	1 521	23	4 558	239 720	3 573			
45.25	Autres travaux de construction spécialisés	150	780	3 579	1 125	29	422 454	144 766	2 970			
45.3	Travaux d'installation	690	6 198	70	240	17 199	8 760	29 965	2 575 816			
45.31	Travaux d'installation électrique	326	3 573	53	15	8 307	6 834	1 688	1 337 752			
45.32	Travaux d'isolation	38	343	2	-	1 887	320	-	236 492			
45.33	Plomberie	305	1 959	15	-	6 455	1 606	-	913 589			
45.34	Autres travaux d'installation	21	323	-	225	550	-	28 277	87 983			
45.4	Travaux de finition	741	2 935	176	-	14 464	17 412	-	1 791 849			
45.41	Plâtrerie	69	181	15	-	1 635	1 760	-	160 973			
45.42	Menuiserie	316	1 648	120	-	5 730	11 882	-	831 869			
45.43	Revêtement des sols et des murs	118	377	11	-	1 975	874	-	241 197			
45.44	Peinture et vitrerie	206	594	20	-	4 592	1 959	-	490 738			
45.45	Autres travaux de finition	32	135	10	-	532	937	-	67 072			
45.5	Location avec opérateur de matériel de construction	18	129	554	9	9	89 731	1 007	1 207			

(1) A partir de janvier 1999, heures prestées par les travailleurs (employés et ouvriers).

Construction - Salaires

Salaires et traitements du trimestre par activité (en 1 000 €)

Code NACE	Activité	2004		2005			
		3ème trim.	4ème trim.	1er trim.	2ème trim.	3ème trim.	4ème trim.
45	CONSTRUCTION	602 692	716 639	601 260	738 015	617 901	716 347
45.1	Préparation des sites	13 182	14 372	12 677	15 537	12 112	15 052
45.11	Démolition d'immeubles et terrassements	11 951	12 900	11 610	14 209	11 045	13 822
45.12	Forages et sondages	1 231	1 472	1 067	1 328	1 067	1 229
45.2	Construction d'ouvrages de bâtiment ou de génie civil	371 836	444 036	359 915	462 492	379 912	443 811
45.21	Travaux de construction y compris ouvrages d'art	243 693	292 681	244 640	312 598	255 607	300 836
45.22	Réalisation de charpentes et de couvertures	17 205	20 613	15 682	20 985	16 924	19 254
45.23	Construction d'autoroutes, de routes, d'aérodromes et d'installations sportives	60 385	71 211	55 186	76 464	63 807	73 197
45.24	Génie hydraulique	23 430	28 776	17 920	19 778	15 847	19 847
45.25	Autres travaux de construction spécialisés	27 123	30 755	26 488	32 667	27 729	30 678
45.3	Travaux d'installation	128 443	155 043	137 776	152 852	136 833	154 233
45.31	Travaux d'installation électrique	66 511	78 986	70 182	78 313	73 515	78 464
45.32	Travaux d'isolation	12 612	15 134	13 574	14 785	13 230	15 228
45.33	Plomberie	42 361	52 761	47 260	52 390	43 680	52 644
45.34	Autres travaux d'installation	6 959	8 163	6 760	7 364	6 409	7 898
45.4	Travaux de finition	84 915	97 936	86 163	102 200	84 537	97 833
45.41	Plâtrerie	7 906	8 995	7 769	9 884	7 593	8 412
45.42	Menuiserie	37 650	44 974	40 366	46 382	38 159	45 850
45.43	Revêtement des sols et des murs	10 691	12 412	10 942	13 073	10 873	12 596
45.44	Peinture et vitrerie	25 215	27 742	23 893	28 950	24 475	26 976
45.45	Autres travaux de finition	3 395	3 814	3 193	3 910	3 437	3 999
45.5	Location avec opérateur de matériel de construction	4 316	5 251	4 728	4 935	4 507	5 417

Construction - Commandes par sous-secteur

Nouvelles commandes par sous-secteur et par activité (en 1 000 €) - Décembre 2005

Code NACE	Activité	Bâtiment	Génie civil	Parachèvement	Total
45	CONSTRUCTION	642 340	333 366	422 669	1 398 375
45.1	Préparation des sites	7 322	24 805	-	32 127
45.11	Démolition d'immeubles et terrassements	7 320	23 770	-	31 090
45.12	Forages et sondages	2	1 034	-	1 036
45.2	Construction d'ouvrages de bâtiment ou de génie civil	619 449	305 432	16 197	941 079
45.21	Travaux de construction y compris ouvrages d'art	541 609	132 799	15 402	689 811
45.22	Réalisation de charpentes et de couvertures	32 329	-	337	32 666
45.23	Construction d'autoroutes, de routes, d'aérodromes et d'installations sportives	3 058	149 155	56	152 269
45.24	Génie hydraulique	33	14 174	137	14 344
45.25	Autres travaux de construction spécialisés	42 420	9 304	265	51 989
45.3	Travaux d'installation	569	3 129	240 200	243 898
45.31	Travaux d'installation électrique	447	380	128 757	129 584
45.32	Travaux d'isolation	-	-	14 110	14 110
45.33	Plomberie	121	-	82 337	82 458
45.34	Autres travaux d'installation	-	2 750	14 996	17 746
45.4	Travaux de finition	2 121	-	166 251	168 372
45.41	Plâtrerie	136	-	18 096	18 232
45.42	Menuiserie	1 784	-	83 982	85 766
45.43	Revêtement des sols et des murs	79	-	25 267	25 346
45.44	Peinture et vitrerie	65	-	33 581	33 646
45.45	Autres travaux de finition	57	-	5 325	5 383
45.5	Location avec opérateur de matériel de construction	12 879	-	21	12 899

Construction - Commandes par région

Nouvelles commandes par région et par activité (en 1 000 €) - Décembre 2005

Code NACE	Activité	Région de Bruxelles-Capitale	Région flamande	Région wallonne	Union européenne	Autres pays	Total
45	CONSTRUCTION	264 141	779 895	278 713	68 326	7 300	1 398 375
45.1	Préparation des sites	3 289	18 951	9 441	329	116	32 127
45.11	Démolition d'immeubles et terrassements	3 185	18 302	9 423	181	-	31 090
45.12	Forages et sondages	104	649	18	148	116	1 036
45.2	Construction d'ouvrages de bâtiment ou de génie civil	169 527	537 579	177 919	53 960	2 093	941 079
45.21	Travaux de construction y compris ouvrages d'art	136 692	360 575	143 902	46 890	1 751	689 811
45.22	Réalisation de charpentes et de couvertures	3 993	20 214	7 899	560	-	32 666
45.23	Construction d'autoroutes, de routes, d'aérodromes et d'installations sportives	18 535	117 286	16 291	157	-	152 269
45.24	Génie hydraulique	465	11 141	1 643	1 086	10	14 344
45.25	Autres travaux de construction spécialisés	9 842	28 363	8 184	5 267	332	51 989
45.3	Travaux d'installation	55 704	116 598	65 667	3 347	2 582	243 898
45.31	Travaux d'installation électrique	30 696	56 276	40 271	2 173	168	129 584
45.32	Travaux d'isolation	4 493	6 405	2 940	273	-	14 110
45.33	Plomberie	13 495	47 652	20 601	704	7	82 458
45.34	Autres travaux d'installation	7 020	6 265	1 855	197	2 408	17 746
45.4	Travaux de finition	34 742	102 227	24 621	6 616	167	168 372
45.41	Plâtrerie	7 270	8 694	2 155	113	0	18 232
45.42	Menuiserie	13 627	54 441	13 392	4 240	66	85 766
45.43	Revêtement des sols et des murs	4 503	15 954	3 965	923	-	25 346
45.44	Peinture et vitrerie	7 959	20 450	4 414	822	-	33 646
45.45	Autres travaux de finition	1 381	2 689	694	517	101	5 383
45.5	Location avec opérateur de matériel de construction	879	4 539	1 065	4 074	2 342	12 899

Services, commerce et transport

Transport

Transport

Évolution de l'activité de l'aéroport Bruxelles National (1)

	Nombre de vols		Nombre de passagers		Marchandises (2) (3) (tonnes)	
	au départ	à l'arrivée	au départ	à l'arrivée	au départ	à l'arrivée
2000	152 552	152 428	10 867 076	10 771 389	332 590	290 775
2001	143 403	143 373	9 895 186	9 785 629	305 323	254 675
2002	118 782	118 814	7 308 884	7 101 671	275 848	235 577
2003	115 662	115 710	7 690 239	7 504 965	301 611	278 125
2004	115 641	115 681	7 909 870	7 708 739	328 503	298 297
2005	115 504	115 584	8 136 128	8 027 218	338 968	320 966

2005

janvier	8 634	8 621	475 328	511 444	25 497	27 839
février	8 531	8 531	505 589	500 030	25 928	25 958
mars	9 469	9 441	636 428	569 948	28 898	29 966
avril	9 796	9 820	672 584	695 384	28 555	28 425
mai	10 164	10 153	737 699	730 539	26 959	25 504
juin	10 395	10 331	776 716	720 667	27 964	26 254
juillet	10 465	10 376	965 202	796 403	29 756	26 145
août	10 058	10 192	759 604	887 715	25 457	22 956
septembre	10 466	10 493	786 278	812 914	29 356	26 820
octobre	9 982	10 008	714 507	706 562	30 034	27 205
novembre	9 131	9 191	552 187	611 883	30 862	27 437
décembre	8 413	8 427	554 006	483 729	29 703	28 305

2006

janvier	8 678	8 658	490 927	518 773	26 693	25 355
février						
mars						
avril						
mai						
juin						
juillet						
août						
septembre						
octobre						
novembre						
décembre						

(1) Trafic commercial seulement.

(2) Seulement le fret.

(3) A partir de 2002 le fret + courrier.

Domaines statistiques

- Généralités
- Territoire et environnement
- Population
- Société
- Économie et finances
- Agriculture et activités assimilées
- Industrie
- Services, commerce et transports

Direction générale Statistique et Information économique

SPF

B-1000 Bruxelles
tél. 02/548.62.45
fax 02/548.62.41

<http://statbel.fgov.be> - site mineco : <http://www.mineco.fgov.be>
info@statbel.mineco.fgov.be

5 €*
ISSN 0771 - 0364

*Par numéro (hors frais de port): 5 € | Abonnement (hors frais de port): 50 €
Éditeur responsable: N.Demeester, rue de Louvain, 44 - B-1000 Bruxelles
Numéro d'entreprise SPF Economie, PME, Classes moyennes et Energie : 0314.595.348