

**I. TERRITOIRE ET ENVIRONNEMENT*****Environnement***

Déchets et déchets municipaux - 2005 .....	4
Déchets nucléaires - 2003 .....	10

**II. ECONOMIE ET FINANCES*****Indicateurs conjoncturels***

<b>Calendrier de diffusion des indicateurs</b> .....	15
Indices des entrées de commandes - Octobre 2005 .....	16
Indices du chiffre d'affaires (PRODCOM) - Octobre 2005 .....	18

**III. INDUSTRIE ET CONSTRUCTION*****Industrie***

Statistique mensuelle de la production industrielle (NON PRODCOM) - Octobre 2005 .....	23
Distribution d'eau - Octobre 2005 .....	31

Vous pouvez trouver dans cette publication les statistiques **les plus récentes** dans les domaines suivants : Environnement, population, société, économie et finances, agriculture et activités assimilées, industrie, services, commerce et transports.

De plus notre site :: <http://statbel.fgov.be> présente une sélection de statistiques mises à jour quotidiennement.

**Les publications peuvent être commandées en effectuant un versement au C.C.P. n° 679-2005886-23 de l'Institut national de statistique à Bruxelles**

**Pour plus de renseignements :**  
Direction générale Statistique et  
Information économique  
Rue de Louvain, 44 - 1000 Bruxelles  
Tél. : 02/548.63.65 - Fax : 02/548.63.67

**LIEGE**

Bd de la Sauvenière, 73-75 - 4000 Liège  
Tél. : 04/223.84.10  
Fax : 04/222.49.94

**GAND**

Coupure Rechts, 620 - 9000 Gand  
Tél.:09/267.27.27/30/31  
Fax : 09/267.27.29

**CHARLEROI**

Bd Audent 14/5 - 6000 Charleroi  
Tél. : 071/27.44.14  
Fax : 071/27.44.19

**ANVERS**

Italiëlei 124, Bus 85 - 2000 Anvers  
Tél. : 03/229.07.07  
Fax : 03/233.28.30

**SIGNES CONVENTIONNELS**

Les renseignements ne sont pas disponibles	..
0 ou inférieur à la moitié de l'unité utilisée	-
Chiffres provisoires	(*)
La virgule est employée pour séparer les unités des décimales	

**Editeur responsable : R. MASSANT**

**Droits d'auteurs réservés**

La reproduction du contenu de cette publication, qu'elle soit intégrale ou partielle, dans la forme originale ou remaniée, est interdite sauf autorisation écrite de la Direction générale Statistique et Information économique.

L'utilisation du contenu de cette publication, à titre explicatif ou justificatif, dans un article, un compte rendu ou un livre, est autorisée, moyennant indication claire et précise de la source.

**Territoire et environnement**

*Environnement*

## Déchets

### Déchets : production (en 1 000 t)

	Industrie	Déchets municipaux	dont ménages	Autres	Total	dont déchets dangereux
1980	..	2 763	2 325	..	..	..
1990	..	3 436	2 884	..	..	..
1995	24 016	4 606	3 646	6 243	<b>34 865</b>	1 114
1996	24 002	4 553	3 592	6 809	<b>35 365</b>	1 727
1997	..	4 709	3 806	7 299	..	2 016
1998	..	4 680	3 832	7 049	..	..
1999	24 184	4 700	3 787	6 887	<b>35 771</b>	..
2000	25 013	4 797	3 863	6 469	<b>36 279</b>	..
2001	25 579	4 738	3 797	6 620	<b>36 937</b>	..
2002	..	4 769	3 829	..	<b>36 648</b>	..
2003	..	4 624	3 724	..	..	..
2004	..	4 872	..	..	..	..

Note: pour des raisons de comparabilité internationale, les déchets municipaux de construction/démolition collectés séparément (environ 918 Kt en 2000) sont maintenant exclus des "déchets municipaux". Ils sont ici repris dans "autres"

### Déchets : production par l'industrie (en 1 000 t)

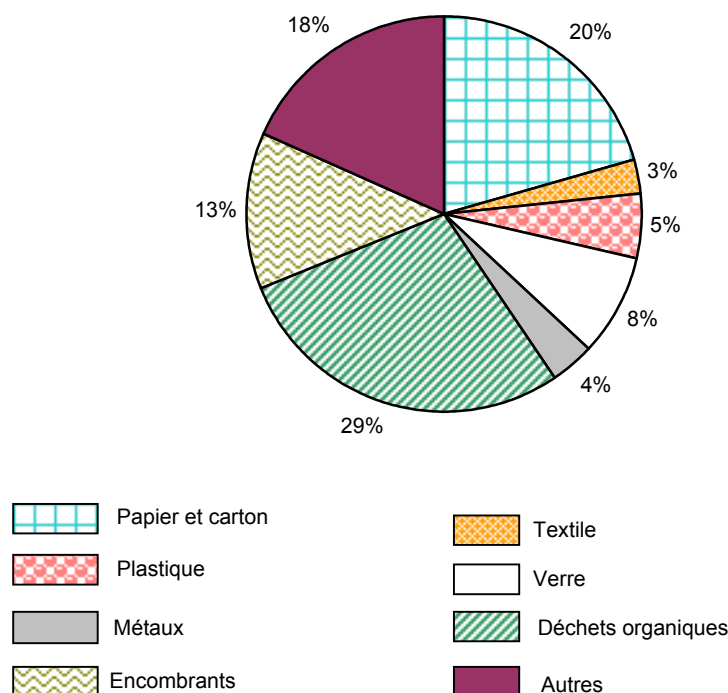
	Mines et carrières	Industrie manufacturière	Production d'énergie	Purification et distribution d'eau	Construction
1992	319	..	..	73	10 598
1993	..	..	1 089	84	10 422
1994	313	..	1 053	73	10 598
1995	313	13 324	1 176	67	9 136
1996	265	14 688	1 133	107	7 810
1997	127	14 023	1 061	114	7 925
1998	99	..	1 596	114	9 032
1999	109	13 433	1 211	110	9 322
2000	130	14 144	1 558	135	9 046
2001	129	13 834	1 584	130	9 902
2002	122	13 653	..	197	10 490

# Déchets

## Déchets municipaux : composition (en 1 000 t)

	Papier et carton	Textile	Plastique	Verre	Métaux	Organique	Encombrants	Autres
1989	..	..	261	258	125	..	..	..
1990	..	..	265	261	127	..	..	..
1994	729	131	225	277	131	998	570	592
1995	737	138	227	286	138	1 046	551	638
1996	763	132	213	291	135	1 068	548	593
1997	784	132	216	288	138	1 124	556	644
1998	809	120	202	303	133	1 119	581	653
1999	864	115	205	319	142	1 083	580	610
2000	872	113	207	329	142	1 155	575	672
2001	885	117	227	341	155	1 169	556	592
2002	834	115	221	337	144	1 148	520	741
2003	807	112	215	327	139	1 120	506	722

## Déchets municipaux : 2003



Note: Les déchets municipaux sont les déchets collectés par ou pour les communes.

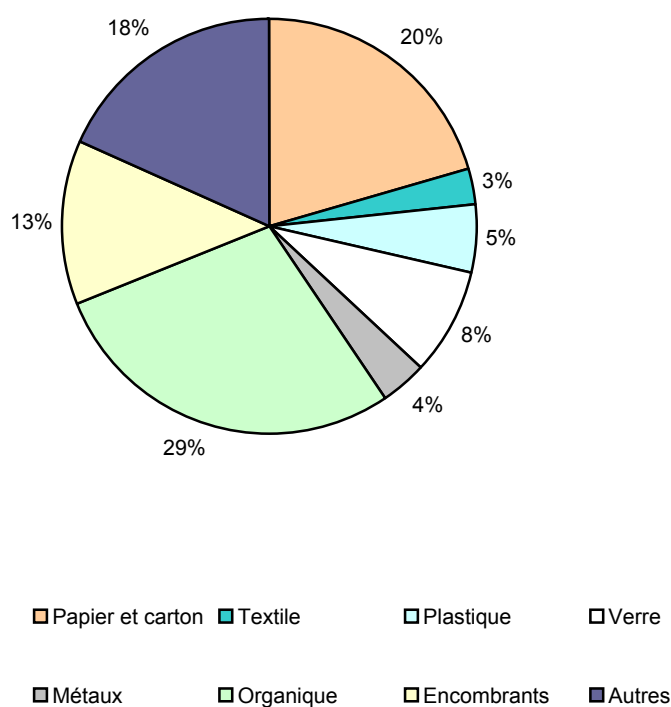
Ils incluent notamment des déchets de PME. Pour des raisons de comparabilité internationale, les déchets municipaux de construction/démolition collectés séparément (environ 975 Kt en 2001) sont maintenant exclus des "déchets municipaux".

# Déchets

## Déchets municipaux : composition (en 1 000 t)

	Papier et carton	Textile	Plastique	Verre	Métaux	Déchets organiques	Encombrants	Autres
1989	..	..	261	258	125	..	..	..
1990	..	..	265	261	127	..	..	..
1994	729	131	225	277	131	998	570	592
1995	737	138	227	286	138	1 046	551	638
1996	763	132	213	291	135	1 068	548	593
1997	784	132	216	288	138	1 124	556	644
1998	809	120	202	303	133	1 119	581	653
1999	864	115	205	319	142	1 083	580	610
2000	872	113	207	329	142	1 155	575	672
2001	885	117	227	341	155	1 169	556	592
2002	834	115	221	337	144	1 148	520	741
2003	807	112	215	327	139	1 120	506	722

## Déchets municipaux : 2003



Note: Les déchets municipaux sont les déchets collectés par ou pour les communes.

Ils incluent notamment des déchets de PME. Pour des raisons de comparabilité internationale, les déchets municipaux de construction/démolition collectés séparément (environ 975 Kt en 2001) sont maintenant exclus des "déchets municipaux".

# Déchets

## Déchets municipaux: collecte sélective, élimination et recyclage (en 1 000 t)

	Élimination des déchets municipaux					
	Collecte sélective	Compostage	Total incinération	dont avec récupération d'énergie	Décharge*	Recyclage*
1980	..	..	635	193	1 381	..
1985	..	..	..	..	..	..
1990	331	237	1 784	877	1 737	203
1991	398	248	1 739	756	1 902	218
1992	491	282	1 772	754	1 924	260
1993	619	292	1 691	737	2 131	324
1994	778	329	1 687	723	2 153	431
1995	882	385	1 652	713	2 212	507
1996	1 185	515	1 548	703	2 119	656
1997	1 486	822	1 820	1 029	1 450	805
1998	1 802	885	1 672	974	1 106	1 115
1999	2 044	988	1 541	1 433	1 010	1 305
2000	2 241	1 128	1 604	1 483	824	1 384
2001	2 285	1 047	1 649	1 502	636	1 522
2002	2 366	1 088	1 627	1 493	594	1 442
2003	2 281	1 049	1 582	1 453	533	1 433

## Déchets municipaux: indicateurs

	Collecte (kg/hab)			Déchets non recyclés (kg/hab)	Taux de recyclage des déchets en pourcentage de la consommation apparente (%)	
	Déchets municipaux	dont ménages	dont collecte sélective		Décharge* et incinération	Papiers et cartons
1980	..	..	..	..	..	33
1985	..	..	..	..	..	42
1986	..	..	..	..	..	44
1987	..	..	..	..	..	39
1990	345	290	33	354	33	59
1991	401	335	40	365	33	55
1992	411	342	49	369	33	54
1993	428	353	62	380	38	55
1994	446	363	77	380	36	67
1995	455	360	87	381	37	67
1996	449	354	117	362	43	66
1997	463	374	146	322	45	75
1998	459	376	177	273	48	..
1999	460	371	200	250	55	..
2000	468	377	219	237	52	87
2001	462	370	223	223	51	88
2002	463	371	230	215	48	..
2003	447	360	220	204	..	..
2004	466	..	..	..	..	..

Note: pour des raisons de comparabilité internationale, les déchets municipaux de construction/démolition collectés séparément (environ 975 Kt en 2001) sont maintenant exclus des "déchets municipaux".

Source: SPF ECONOMIE - DIRECTION GENERALE STATISTIQUE ET INFORMATION ECONOMIQUE (estimations) et OCDE (taux de recyclage)

\* y compris scories d'incinération

# Déchets

## Production, mouvements et élimination de déchets dangereux (a) 1000 tonnes

Année	Production <b>A</b>	Imports (c) <b>B</b>	Exports (c) <b>C</b>	Qtés à gérer <b>A+B-C</b>	Ré- cupération	Traitement et élimination (b)				
						Traitement physico- chimique & biologique	Traitement thermique	Mise en décharge (d)	Rejets dans l'eau	Autres
1992	..	208	37	..	598	..	114	527	-	-
1993	653	236	34	855	543	..	71	440	-	-
1994	1033	855	333	1555	526	..	75	530	-	-
1995	1114	369	136	1347	508	..	97	527	-	-
1996	1727	491	205	2013	606	..	..	..	-	-
1997	2016	549	240	2325	581	..	..	..	-	-
1998	..	313	324	..	542	..	113	636	-	-
1999	..	437	748	..	634	..	129	631	-	-
2000	..	476	849	..	..	..	..	..	..	..

Source: OCDE

### Notes a)

Voir L'annexe IV de la convention de Bâle pour une définition complète des déchets dangereux, de leurs mouvements et élimination, ainsi que des méthodes de traitement. Les définitions régionales peuvent être différentes; les chiffres sont à interpréter avec précaution.

- b) Traitement et élimination: estimations nationales fondées sur diverses sources administratives. Inclut tous les déchets dangereux (définitions régionales).
- c) Importations, exportations: quantités effectivement transportées; dans certains cas les données se réfèrent aux quantités autorisées (notifiées).
- d) décharge spécialement aménagée. Les rejets dans l'eau incluent les eaux intérieures et les eaux marines ainsi que l'enfouissement dans le sous-sol marin. Autres comprend les autres méthodes de traitement ou d'élimination, tel que le stockage permanent.



# Déchets

## Génération de déchets d'emballages (tonnes)

<i>Matière</i>	1997	1998	1999	2000	2001	2002	2003
<b>TOTAL</b>	<b>1.356.100</b>	<b>1.426.360</b>	<b>1.477.830</b>	<b>1.496.290</b>	<b>1.423.542</b>	<b>1490200</b>	<b>1.623.591</b>
Verre	310.000	334.690	333.980	334.090	330.001	323000	419.449
Plastique	208.000	217.640	221.610	243.790	239.839	258000	278.068
Papier/carton normal	529.600	539.750	591.700	516.120	520.550	568500	592.978
Métaux	120.500	137.370	124.780	140.110	138.147	138200	141.328
Bois	142.000	142.000	158.300	211.700	157.564	166200	175.582
Composites et autres	46.000	54.910	47.460	50.480	37.441	36.300	16.186

## Recyclage (tonnes)

<i>Matière</i>	1997	1998	1999	2000	2001	2002	2003
<b>TOTAL</b>	<b>845.480</b>	<b>906.380</b>	<b>877.260</b>	<b>935.270</b>	<b>1.014.520</b>	<b>1045685</b>	<b>1.199.207</b>
Verre	217.287	221.010	250.100	266.130	281.405	299619	403.622
Plastique	52.711	57.030	54.130	62.140	68.354	75996	90.496
Papier/carton normal	410.620	448.580	412.450	423.970	446.734	445430	469.430
Métaux	84.682	90.530	89.650	98.430	111.539	119063	130.894
Bois	75.000	75.000	61.600	71.960	93.757	91944	104.530
Composites et autres	5.180	14.230	9.330	12.640	12.731	13.633	235

## Recyclage (%)

<i>Matière</i>	1997	1998	1999	2000	2001	2002	2003
<b>TOTAL</b>	<b>62%</b>	<b>64%</b>	<b>59%</b>	<b>63%</b>	<b>71%</b>	<b>70%</b>	<b>74%</b>
Verre	70%	66%	75%	80%	85%	93%	96%
Plastique	25%	26%	24%	25%	28%	29%	33%
Papier/carton normal	78%	83%	70%	82%	86%	78%	79%
Métaux	70%	66%	72%	70%	81%	86%	93%
Bois	53%	53%	39%	34%	60%	55%	60%
Composites et autres	11%	26%	20%	25%	34%	38%	1%

## Quantité utilisée pour la production d'énergie (tonnes)

<i>Matière</i>	1997	1998	1999	2000	2001	2002	2003
<b>TOTAL</b>	<b>0</b>	<b>133.610</b>	<b>171.930</b>	<b>126.100</b>	<b>241.749</b>	<b>303.591</b>	<b>285.704</b>
Verre	0	0	0	0	0	0	0
Plastique	0	52.820	80.570	86.950	117.719	129.869	142.929
Papier/carton normal	0	57.800	50.290	12.610	50.623	84.663	63.133
Métaux	0	0	0	0	0	0	0
Bois	0	4.400	12.300	17.890	57.470	74.256	71.052
Composites et autres	0	18.590	28.770	8.650	15.937	14.803	8.590

# Déchets nucléaires

## Enlèvement et transport de déchets radioactifs

Enlèvement:	Unité	1999	2000	2004
Déchets non conditionnés de production courante:				
Déchets solides combustibles bêta-gamma	t	118	98	137
Déchets solides non combustibles bêta-gamma	m <sup>3</sup>	362	247	386
Déchets liquides combustibles	m <sup>3</sup>	55	11	4
Déchets solides suspects alpha	m <sup>3</sup>	180	60	21
Déchets solides contaminés alpha	m <sup>3</sup>	22	39	22
Effluents	m <sup>3</sup>	7 984	4 457	6 209
Déchets spéciaux:				
Déchets spéciaux divers (1)	m <sup>3</sup>	115	80	40
Aiguilles de radium	g			2
Déchets métalliques	kg			6029
Sources décruées (2)		3 m <sup>3</sup>	3 m <sup>3</sup>	235 pièces
Détecteurs de fumée		5 m <sup>3</sup>	5 m <sup>3</sup>	3609 pièces
Déchets conditionnés				
< 0,5 mSv/h à < 1 mètre	m <sup>3</sup>	50	64	156
> 0,5 mSv/h à 1 mètre	m <sup>3</sup>			26
Déchets radifères	m <sup>3</sup>	1,2	2	-
Déchets vitrifiés			10 m <sup>3</sup>	28 colis
<b>Nombre de transports (3):</b>				
Déchets conditionnés	nombre	7	10	26
Déchets non conditionnés	nombre	277	219	281

(1) Déchets liquides et solides moyennement actifs, déchets liquides contaminés alpha, déchets solides contaminés Ra/Th, boîtes à gants.

(2) Tous types de sources décruées, y compris les crayons au Ra

(3) Transports sur site ou entre Doel et Dessel non compris

## Déchets de combustible irradié produits (tonnes de métal lourd)

	Belgique	Pays-Bas	France
1982	44	16	375
1985	97	12	300
1990	120	17	1120
1991	120	15	1200
1992	102	15	1050
1993	95	15	1150
1994	99	14	1190
1995	121	14	1200
1996	123	14	1264
1997	80	12	1130
1998	165	12	1165
1999	78	12	1141
2000	132	12	1141
2001	137	12	1146
2002	108	12	1135
2005	120	12	1100

# Déchets nucléaires

## Traitement des déchets radioactifs

### Quantité de déchets traités

Type de déchet	Type de traitement	Unité	1993	1994
Déchets solides combustibles de faible activité	Incinération	t	185	195
Déchets solides non combustibles de faible activité	Compactage et réemballage	m <sup>3</sup>	205	156
Déchets solides non combustibles de faible activité	Supercompactage	m <sup>3</sup>	1 153	499
Déchets solides suspects alpha	Compactage et réemballage	m <sup>3</sup>	106	501
Boîtes de gants	Compactage et réemballage	boîtes	35	31
Liquides de moyenne activité et contaminés alpha	Concentration par évaporation	m <sup>3</sup>	5	5
Liquides combustibles	Incinération	t	41	58
Condensés	Décharge contrôlée	m <sup>3</sup>	13 656	13 419
Eau usée suspecte	Traitement conventionnel	m <sup>3</sup>	38 719	44 229
Eau usée de basse activité	Floculation	m <sup>3</sup>	7 874	6 526
Eau usée purifiée	Décharge contrôlée	m <sup>3</sup>	59 468	63 615

## Conditionnement de déchets

### Quantité de produit final produit

Type de déchet	Type de conditionnement	Unité	1993	1994
Déchets solides traités de faible activité	Cimentage	m <sup>3</sup>	299,2	483,2
Effluents du traitement des eaux	Bitumage	m <sup>3</sup>	53,6	36,4
Déchets solides de moyenne activité	Cimentage	m <sup>3</sup>	27,0	18,2
Déchets solides de moyenne activité	Bitumage	m <sup>3</sup>		
Concentrés d'évaporation	Bitumage	m <sup>3</sup>		
Déchets solides de haute activité	Cimentage	m <sup>3</sup>	0	0

## Évolution du stock de déchets nucléaires conditionnés, entreposés en Belgique

### Volume en fin d'année (m<sup>3</sup>)

	1990	1993	1994
Catégorie A - ou déchets de faible activité	5 565	7 447	8 266
Catégorie B - ou déchets de moyenne activité	3 124	3 348	3 362
Catégorie C - ou déchets de haute activité	173	195	195

\* Avant 1983, 15 000 m<sup>3</sup> de déchets belges conditionnés A et B ont été déchargés dans l'Atlantique Nord (Source: JRC). Fin 2004, 5% des fûts n'étaient pas conformes (source: Ondraf)

#### Catégorie A - ou déchets de faible activité

Cette catégorie comprend les émetteurs de rayons bêta et gamma à faible intensité de rayonnement et dont le temps de demi-vie est inférieur à 30 ans. Parfois, ces déchets contiennent aussi de très faibles quantités de matières à vie longue (émetteurs de rayons alpha). Ces déchets proviennent de la production d'électricité dans les centrales nucléaires et de l'utilisation ou de la fabrication de radionuclides.

#### Catégorie B - ou déchets de moyenne activité

Cette catégorie comprend surtout des déchets qui ont été contaminés par des rayons alpha et dont le temps de demi-vie est généralement supérieur à 30 ans. Ces déchets comportent en outre des quantités moyennement grandes d'émetteurs de rayons bêta et gamma. La majeure partie de ces déchets est produite lors de la fabrication des combustibles nucléaires, des recherches menées sur les combustibles nucléaires irradiés et de leur retraitement.

#### Catégorie C - ou déchets de haute activité

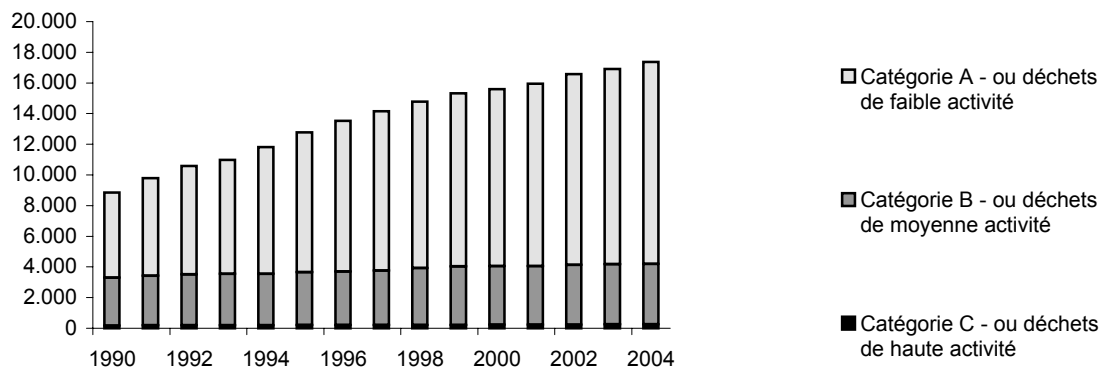
Ces déchets comportent des quantités considérables de matières à rayonnement bêta et gamma dont le temps de demi-vie est court voire moyen, ainsi que des émetteurs de rayons alpha à vie longue. Ces déchets proviennent essentiellement de la recherche sur les combustibles nucléaires irradiés et de leur retraitement. Ces déchets émettent de la chaleur.

# Déchets nucléaires

1995	1997	1998	1999	2000	2001	2002	2003	2004
183	133	114	128	120	135	151	198	180
79	22	91	67	67	63	95	39	89
769	578	812	561	294	525	749	383	530
152								
15								
7	484	209	586	204	91	0	113,7	0
37	87	56	74	23	15	18	9	15
17 780	6 853	4 077	1 494	2 085				
26 135	15 357	17 175	19 888	21 087	23 227	22 354	27 670	19 982
7 160	3 522	3 792	4 772	3 769	4 265	2 841	2 478	3 574
52 801	26 333	23 985	26 392	26 504	27 829	25 515	30 119	23 215

1995	1997	1998	1999	2000	2001	2002	2003	2004
717,4	327,2	387,2	315,6	165,6	312	410,4	187,6	282
52,8	48,0	38,0	34,4	25,6	0	0	0	15,6
10,0	7,6	3,2	6,0	10,6	10,8	0,0	0,0	0,0
0	0	3,5	0,2	0	0	0	0	0
0	0	95,7	70,2	0	0	0	0	0
8,6	6,9	0	0	0	13,4	0	0	0

1995	1997	1998	1999	2000	2001	2002	2003	2004
9 129	10 410	10 845	11 293	11 543	11 892	12 439	12 730	13 168
3 456	3 538	3 715	3 812	3 818	3 832	3 907	3 941	3 959
201	215	215	215	224	228	236	240	245



**Economie et finances**  
*Indicateurs conjoncturels*



# Calendrier de diffusion des indicateurs

Les indices sont disponibles le jour indiqué à 0 heure sur notre site <http://statbel.fgov.be>

Disponible le	Indicateur	Période de référence	Périodicité
<b>JANVIER 2006</b>			
2	Indices des salariés	octobre 2005	mensuel
2	Indices des heures travaillées	octobre 2005	mensuel
2	Indices des prix à la production	novembre 2005	mensuel
2	Permis de bâtir	octobre 2005	mensuel
2	Indices du commerce de détail	octobre 2005	mensuel
2	Indices des prix à la consommation (*)	décembre 2005	mensuel
12	Indices de la production	novembre 2005	mensuel
12	Indices des entrées de commandes	novembre 2005	mensuel
26	Indices des prix à la production	décembre 2005	mensuel
26	Permis de bâtir	novembre 2005	mensuel
26	Indices du chiffre d'affaires (PRODCOM)	novembre 2005	mensuel
30	Indices des prix à la consommation (*)	janvier 2006	mensuel
<b>FEVRIER 2006</b>			
2	Indices des salariés	novembre 2005	mensuel
2	Indices des heures travaillées	novembre 2005	mensuel
9	Indices de la production	novembre 2005	mensuel
9	Indices des entrées de commandes	novembre 2005	mensuel
22	Indices du commerce de détail	décembre 2005	mensuel

(\*)Disponibles à 12h00, après la réunion de la Commission de l'Indice.  
Ce calendrier peut être également envoyé séparément, sur demande  
(Tel. 02/548.67.94 - Fax. 02/548.62.41)

## Indicateurs conjoncturels – Communiqué de presse

---

### **Octobre 2005\*: entrées de commandes industrie : +1,5% ; construction : -0,4%**

Comparé aux trois mois précédents, l'indice désaisonnalisé pour la Belgique pour les **entrées de commandes** dans l'industrie produisant sur commande des trois derniers mois a augmenté de 1,5% ; dans la construction, il est resté stable (- 0,4%).

La **tendance** des trois derniers mois comparés aux trois mois précédents, montre un statu quo (+0,3%) pour le Royaume. Au niveau régional, les entrées de commandes en Flandre ont augmenté de 1,2%; en Wallonie, on constate une diminution de 0,8%\*\*.

En ce qui concerne les secteurs principaux, l'évolution de la tendance est de -0,5% pour l'industrie chimique, de +0,3% pour les fabrications métalliques et de +0,8% pour la construction.

Prochain communiqué de presse : **12/1/2006**

\*  
\* \*

*Reproduction autorisée moyennant indication de la source: **SPF Economie –Direction générale Statistiques***

#### Plus d'informations sur la conjoncture !

⇒ pour une vue globale de la conjoncture en Belgique et en Europe, consultez le portail conjoncturel (en 4 langues) :

**<http://statbel.fgov.be/indicators>**

⇒ Tous les renseignements méthodologiques peuvent être obtenus auprès du Service Conjoncture.

⇒ Il est possible d'obtenir des données sur les nouvelles commandes plus détaillées (par sous-secteur, par région) ou traitées de façon plus approfondie (par ex : désaisonnalisées), soit ponctuellement soit en s'abonnant.

⇒ Outre les indices des nouvelles commandes, nous calculons beaucoup d'autres indicateurs : indices des heures travaillées, la production, masse salariale, nombre d'employés, etc.

*\* hausse en % au cours des trois derniers mois, jusqu'à octobre 2005 compris, par rapport au trimestre précédent, valeurs corrigées des variations saisonnières*

*\*\* les programmes de désaisonnalisation et calcul de tendance considèrent chaque série en soi ; de ce fait, il est possible que l'addition des résultats partiels (des régions ou des types de produits) ne correspond pas avec les résultats globaux.*



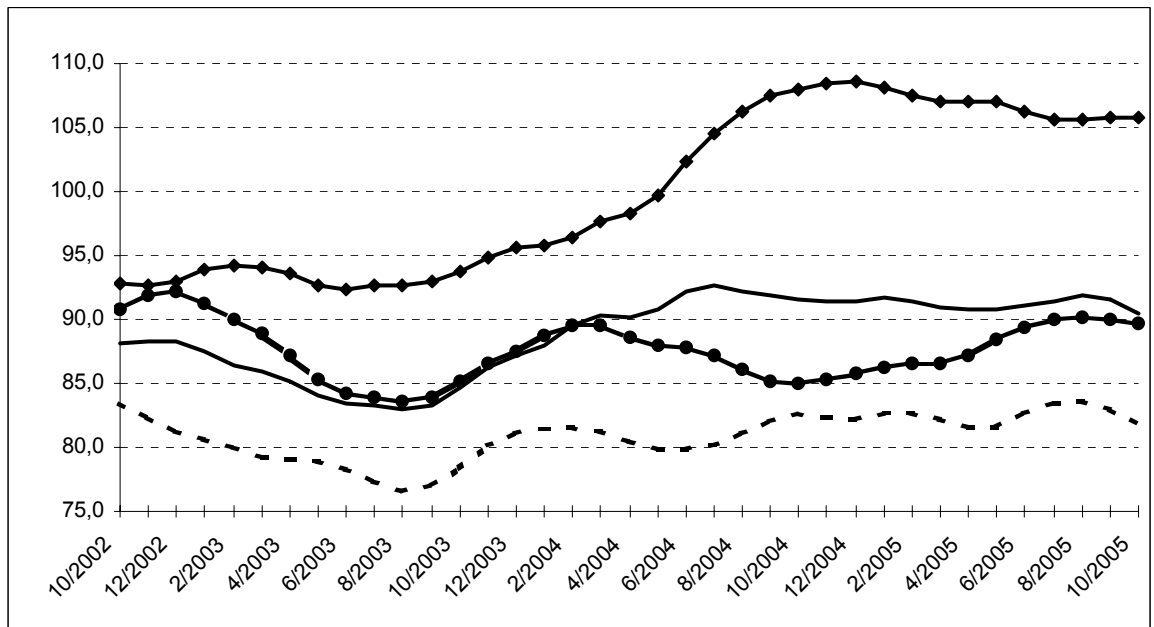
# Indicateurs conjoncturels – Communiqué de presse

## Nouvelles commandes

**Indices bruts  
(2000=100)**  
Indices de volume des  
entrées de commandes

	Jan	Fév	Mars	Avril	Mai	Juin	Juil	Août	Sept	Oct	Nov	Déc	Année
<b>Industrie produisant sur commande</b>													
2004	81,8	87,7	100,2	92,8	86,3	102,8	85,6	83,2	100,6	98,2	91,4	90,7	91,8
2005	90,3	90,7	103,0	94,1	87,0	100,4	77,7	83,8	100,6	94,0			
<b>Construction</b>													
2004	79,2	88,8	95,1	92,7	83,7	99,0	71,7	79,2	91,1	88,0	88,6	93,8	87,6
2005	78,6	84,3	91,5	82,5	91,8	99,4	67,6	95,4	97,3	90,0			
<b>Indices désaisonnalisés</b>													
Après élimination des variations saisonnières													
<b>Industrie produisant sur commande</b>													
2004	84,1	88,1	89,7	90,7	89,2	95,2	93,4	94,8	93,4	93,4	92,8	92,0	91,4
2005	94,4	92,7	93,2	91,7	90,0	91,8	89,8	93,1	93,4	89,2			
<b>Construction</b>													
2004	86,1	97,1	89,6	91,1	82,0	89,6	93,7	80,8	84,3	83,4	84,4	85,7	87,3
2005	86,0	91,7	80,5	85,8	90,2	89,7	91,6	92,1	90,7	87,6			

**Tendance**  
Ensemble de l'industrie ;  
après élimination des  
variations saisonnières et  
accidentelles



Industrie et construction :  
—●—  
Fabrications métalliques :  
- - - ■ - - -  
Chimie :  
—◆—  
Construction :  
—●—

**Evolution de la tendance**  
Comparaison des trois  
derniers mois avec les trois  
mois précédents

↗↗ > 2.5%  
↗ 0.5% à 2.5%  
→ -0.5% à 0.5%  
↘ -2.5% à -0.5%  
↘↘ < -2.5%

Branches d'activité	Belgique	Flandre	Wallonie	Bruxelles
Industrie et construction produisant sur commande	→	↗	↘	↗
Industrie produisant sur commande	→	↗	↘↘	↗
Textile et habillement	↘	↘	↘↘	↘↘
Textile	↘↘	↘↘	↘↘	↘
Habillement et fourrures	↗	↗	↘↘	↘↘
Papier et carton	↘	↘	↘	↘
Industrie chimique	↘	→	↘	
Métallurgie	↗↗	→	↗↗	
Fabrications métalliques	→	↗	↘	→
Travail des métaux	↘↘	↘↘	↘↘	↘
Machines et équipements	↗	↗↗	↗↗	↗
Equipements électriques et électroniques	↘	→	↘↘	→
Matériel de transport	↗↗	→	↘↘	
Construction	↗	↗	↗	→

### **Octobre 2005\* : chiffre d'affaires industries extractives et manufacturières : -1,4%**

Comparé aux trois mois précédents, l'indice désaisonnalisé du **chiffre d'affaires** des industries extractives et manufacturières (sur base de l'enquête Prodcom) pour la Belgique lors des trois derniers mois a diminué de 1,4%).

La **tendance** des trois derniers mois comparés aux trois mois précédents montre une baisse (-1,6%) pour le Royaume. Au niveau régional, le chiffre d'affaires de la Flandre a diminué de 2,7%, en Wallonie on constate une diminution de 2,4%\*\*.

Une répartition selon le type de produits donne -1,0% pour les biens intermédiaires, +2,4% pour les biens d'investissement, +2,8% pour les biens de consommation durables et -0,5% pour les biens de consommation non durables.

Prochain communiqué de presse : **26/1/2006**

\*  
\* \*

*Reproduction autorisée moyennant indication de la source : **SPF Economie – Direction générale Statistiques***

**Sur la page suivante, vous trouverez les tableaux et graphiques annexes.**

Plus d'informations sur la conjoncture !

⇒ pour une vue globale de la conjoncture en Belgique et en Europe, consultez le portail conjoncturel (en 4 langues) :

**<http://statbel.fgov.be/indicators>**

⇒ Tous les renseignements méthodologiques peuvent être obtenus auprès le service Conjoncture.

⇒ Il est possible d'obtenir des données sur le chiffre d'affaires plus détaillées (par sous-secteur, par région) ou traitées de façon plus approfondie (par ex : désaisonnalisées), soit ponctuellement soit en s'abonnant.

⇒ En plus des indices du chiffre d'affaires, nous calculons beaucoup d'autres indicateurs : indices des heures travaillées, nouvelles commandes, masse salariale, nombre d'employés, production, prix à la production, coût de matériaux, permit de bâtir, ...

---

*\*(hausse en % au cours des trois derniers mois, jusqu'à octobre 2005 compris, par rapport au trimestre précédent, valeurs corrigées des variations saisonnières)*

*\*\*les programmes de désaisonnalisation et calcul de tendance considèrent chaque série en soi ; de ce fait, il est possible que l'addition des résultats partiels (des régions ou des types de produits) ne correspond pas avec les résultats globaux.*

---

# Indicateurs conjoncturels – Communiqué de presse



**Indices bruts (2000=100)**  
Valeur des biens et services vendus

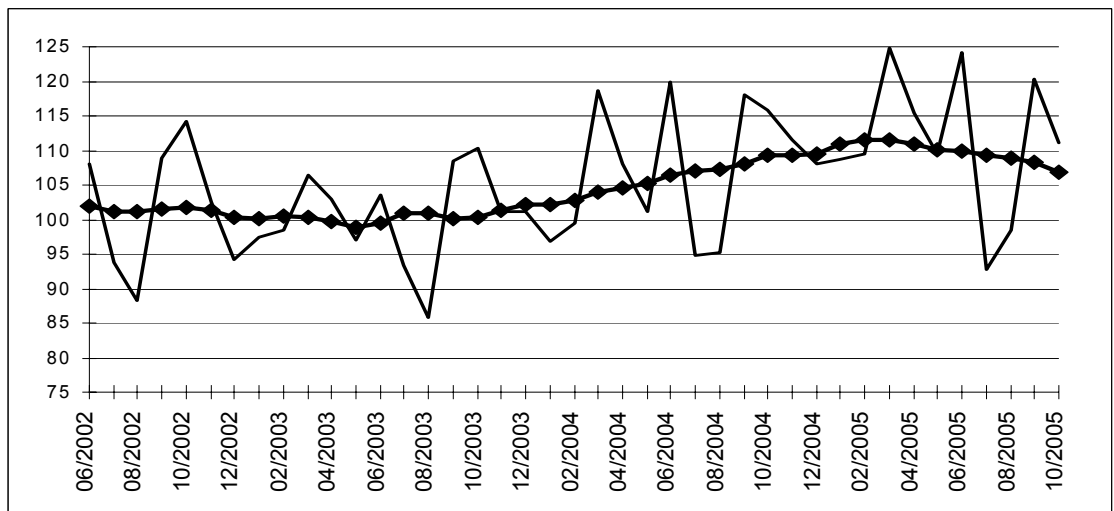
**Indices par jour ouvrable**  
Compte tenu de la durée et de la composition inégales des mois

**Indices désaisonnalisés**  
Après élimination des variations saisonnières

	Jan	Fév	Mars	Avril	Mai	Juin	Juil	Août	Sept	Oct	Nov	Déc	Année
<b>Industries extractives et manufacturières</b>													
<b>Indices bruts</b>													
2003	97,4	98,5	106,5	102,9	97,1	103,7	93,4	85,8	108,6	110,2	101,2	101,2	100,5
2004	96,9	99,4	118,7	108,0	101,2	119,9	94,8	95,3	118,0	115,9	111,4	108,2	107,3
2005	108,8	109,5	124,8	115,3	109,5	124,2	92,9	98,4	120,3	111,0			
<b>Indices par jour ouvrable</b>													
2003	96,4	97,5	105,6	101,9	96,1	102,7	92,4	84,9	107,5	109,2	100,3	100,2	99,6
2004	96,0	98,4	117,7	107,0	100,3	118,9	93,8	94,3	116,9	114,9	110,5	107,1	106,3
2005	107,8	108,5	123,8	114,3	108,6	123,2	91,9	97,4	119,3	110,1			
<b>Indices désaisonnalisés</b>													
2003	100,5	101,5	100,7	101,1	98,6	99,9	102,4	101,5	100,6	100,2	102,3	103,2	101,0
2004	102,5	103,1	105,0	105,3	105,4	107,3	108,1	107,2	108,7	110,6	110,2	108,5	106,8
2005	113,2	111,5	112,8	111,8	110,0	111,1	109,7	109,5	109,6	106,9			

**Tendance**  
Industries extractives et manufacturières; après élimination des variations saisonnières et accidentelles

Indices bruts:   
Tendance: 



**Evolution de la tendance**  
Comparaison des trois derniers mois avec les trois mois précédents

↗↗ > 2.5%  
↗ 0.5% à 2.5%  
→ -0.5% à 0.5%  
↘ -2.5% à -0.5%  
↘↘ < -2.5%

Branches d'activité / Grands regroupements industriels	Belgique	Flandre	Wallonie	Bruxelles
Industries extractives et manufacturières	↘	↘↘	↘	↗
Biens intermédiaires Industrie	↘	↗	↘	↗↗
Biens d'investissement	↗	↗↗	↗	↘↘
Biens de consommation durables	↗↗	↗↗	→	
Biens de consommation non-durables	→	↗	↘	↘↘
Industries extractives	↘↘	↘	↗	
Industries agricoles et alimentaires	↘↘	↘↘	↘↘	↘↘
Papier et carton; édition et imprimerie	→	→	↘	↘↘
Industrie chimique, du caoutchouc et des plastiques	↗	↗	↘	↗↗
Fabrications métalliques	↘	↘	↘	→
Cokéfaction, raffinage et industries nucléaires	→	↗	↘	
Produits minéraux non métalliques	→	↗	↘	↘↘
Métallurgie	↗	→	↘	↘↘
Meubles	↗	↗	↗↗	



**Industrie et construction**

*Industrie*



# NON-PRODCOM - Introduction

---

## Introduction

---

Pour diverses raisons les statistiques de certains secteurs (énergie, récupération, distribution d'eau, abattoirs, laiteries, sidérurgie) sont encore collectées selon l'ancien système.

Le nombre de variables collectées varie d'une statistique à l'autre.

Une statistique mensuelle spécifique existe uniquement pour le coke, le pétrole, l'eau, la construction ainsi que pour certains secteurs tels que la sidérurgie, le gaz et l'électricité, dont la collecte des données est effectuée par les fédérations.

Pour les autres secteurs (abattoirs, laiteries, traitement des combustibles nucléaires et récupération de métaux, de textile, de papier et de produits chimiques), il existe des données sur le personnel et le chiffre d'affaires. En outre, il existe d'autres statistiques spécifiques pour les abattoirs et les laiteries dans la section des statistiques agricoles.

<b>Nace</b>	<b>Description</b>	<b>Commentaire</b>
10.10	Récupération de charbon des terrils	Etablissements occupant 10 ouvriers ou plus.
15.11	Abattoirs du gros bétail	Etablissements occupant 10 ouvriers ou plus.
15.51	Fabrication de produits laitiers	Etablissements occupant 10 ouvriers ou plus.
23.10	Cokéfaction	Pas de seuil.
23.20	Raffinage de pétrole	Pas de seuil.
23.3	Traitement des combustibles nucléaires	Etablissements occupant 10 ouvriers ou plus.
27.10	Sidérurgie et fabrication de ferro-alliages	Source: Fédération Pas de seuil.
37.1	Récupération de matières métalliques recyclables	Etablissements occupant 10 ouvriers ou plus.
37.2	Récupération du papier, du textile, des matières chimiques et des matériaux de construction	Etablissements occupant 10 ouvriers ou plus.
40.10	Production et distribution d'électricité	Source: Fédération Pas de seuil.
40.20	Production et distribution de gaz	Source: Fédération Pas de seuil.
41.0	Captage, épuration et distribution d'eau	Pas de seuil.
45	Construction	Source: Statistique mensuelle de la construction Entreprises occupant 10 personnes ou plus.

# NON-PRODCOM - Chiffre d'affaires

## Le chiffre d'affaires (1) dans certaines branches d'activité (chiffres provisoires)

Code NACE	Description	2004	2004	2005		
		Décembre		Janvier	Février	Mars
15.1A	Abattage du gros bétail	78 226	<b>845 731</b>	62 495	65 343	80 548
15.51	Fabrication de produits laitiers	260 843	<b>3 075 974</b>	233 044	236 785	266 319
23.10	Cokéfaction	1 989	<b>27 344</b>	2 146	2 394	2 634
23.20	Raffinage de pétrole	832 638	<b>6 315 888</b>	721 341	726 049	926 157
23.30	Elaboration et transformation de matières nucléaires	16 387	<b>198 660</b>	16 378	13 571	17 031
37.10	Récupération de matières métalliques recyclables	56 124	<b>880 806</b>	60 190	78 484	77 251
37.2	Récupération de matières non métalliques recyclables	33 611	<b>482 914</b>	41 060	43 728	53 213
37.21	Récupération du papier	7 026	<b>89 910</b>	8 150	7 883	9 193
37.22	Récupération du textile	4 199	<b>51 767</b>	4 486	4 878	6 631
37.23	Récupération des matières chimiques	20 301	<b>320 128</b>	26 930	29 568	36 115
37.24	Récupération des matériaux de construction	2 086	<b>21 108</b>	1 493	1 399	1 274
40.2	Production et distribution de combustibles gazeux par conduites	768 345	<b>5 946 595</b>	454 604	475 344	421 170
41	Captage, épuration et distribution d'eau	90 152	<b>978 084</b>	85 420	70 503	91 635

(1) Chiffre d'affaires uniquement pour les établissements occupant 20 personnes ou plus.



# NON-PRODCOM - Chiffre d'affaires

en 1 000 €)

Avril	Mai	Juin	Juillet	Août	Septembre	Octobre	Code NACE
68 435	68 172	73 668	60 770	70 554	72 100	70 309	15.1A
259 878	263 448	268 108	229 004	245 570	250 388	247 048	15.51
2 426	4 272	6 351					23.10
931 870	905 368	1 076 647					23.20
12 865	21 656	17 072	13 661	17 406	6 832	29 926	23.30
95 378	61 089	75 538	55 885	44 395	103 951	83 812	37.10
51 725	49 514	52 440	53 250	42 020	61 802	51 148	37.2
9 255	8 294	8 968	7 960	8 152	9 651	8 823	37.21
5 849	5 207	7 677	5 713	4 567	8 765	6 457	37.22
34 375	34 279	34 198	37 555	27 683	40 907	34 146	37.23
2 246	1 734	1 598	2 022	1 619	2 479	1 723	37.24
422 181	335 288						40.2
88 991	86 669	107 215	79 017	102 330	115 794	99 482	41

# NON-PRODCOM - Emploi, heures et Salaires

## Emploi, heures et salaires dans certaines branches d'activité (chiffres)

Code NACE	Description		2004	2004	2005	
			Décembre		Janvier	Février
10.1A	Récupération du charbon des terrils	Nbre d'ouvriers	44	<b>43</b>	39	39
		Nbre d'employés	21	<b>21</b>	20	20
		Total	65	<b>65</b>	59	59
		Nbre d'heures (1)	7 282	<b>7 332</b>	7 040	6 961
		Salaires trimestriels (2)				
15.1A	Abattage du gros bétail	Nbre d'ouvriers	1 817	<b>1 830</b>	1 793	1 787
		Nbre d'employés	277	<b>267</b>	263	266
		Total	2 094	<b>2 098</b>	2 056	2 053
		Nbre d'heures (1)	255 892	<b>257 311</b>	253 591	243 099
		Salaires trimestriels (2)	12 179	<b>40 205</b>		
15.51	Fabrication de produits laitiers	Nbre d'ouvriers	3 656	<b>3 649</b>	3 600	3 601
		Nbre d'employés	1 976	<b>1 981</b>	1 961	1 957
		Total	5 632	<b>5 630</b>	5 561	5 558
		Nbre d'heures (1)	651 789	<b>685 579</b>	699 547	675 180
		Salaires trimestriels (2)	47 372	<b>163 282</b>		
23.10	Cokéfaction	Nbre d'ouvriers	588	<b>563</b>	589	587
		Nbre d'employés	74	<b>73</b>	75	77
		Total	662	<b>636</b>	664	664
		Nbre d'heures (1)	78 854	<b>77 010</b>	86 056	79 754
		Salaires trimestriels (2)	6 187	<b>22 468</b>		
23.20	Raffinage de pétrole	Nbre d'ouvriers	475	<b>487</b>	469	464
		Nbre d'employés	1 509	<b>1 499</b>	1 499	1 501
		Total	1 984	<b>1 986</b>	1 968	1 965
		Nbre d'heures (1)	276 714	<b>278 143</b>	280 638	267 094
		Salaires trimestriels (2)	40 179	<b>148 104</b>		
23.30	Elaboration et transformation de matières nucléaires	Nbre d'ouvriers	293	<b>321</b>	275	275
		Nbre d'employés	864	<b>877</b>	862	854
		Total	1 157	<b>1 198</b>	1 137	1 129
		Nbre d'heures (1)	132 152	<b>152 733</b>	152 323	144 684
		Salaires trimestriels (2)	18 414	<b>55 290</b>		
37.10	Récupération de matières métalliques recyclables	Nbre d'ouvriers	969	<b>968</b>	933	925
		Nbre d'employés	220	<b>222</b>	212	214
		Total	1 189	<b>1 190</b>	1 145	1 139
		Nbre d'heures (1)	134 907	<b>153 558</b>	151 940	145 070
		Salaires trimestriels (2)	7 237	<b>24 937</b>		
37.2	Récupération de matières non métalliques recyclables	Nbre d'ouvriers	1 669	<b>1 716</b>	1 647	1 646
		Nbre d'employés	415	<b>425</b>	423	418
		Total	2 084	<b>2 142</b>	2 070	2 064
		Nbre d'heures (1)	247 826	<b>270 874</b>	272 962	260 515
		Salaires trimestriels (2)	10 293	<b>36 372</b>		
37.21	Récupération du papier	Nbre d'ouvriers	494	<b>502</b>	472	456
		Nbre d'employés	99	<b>103</b>	107	106
		Total	593	<b>605</b>	579	562
		Nbre d'heures (1)	72 708	<b>76 887</b>	75 693	69 034
		Salaires trimestriels (2)	2 923	<b>10 067</b>		
37.22	Récupération du textile	Nbre d'ouvriers	456	<b>479</b>	462	470
		Nbre d'employés	64	<b>64</b>	64	61
		Total	520	<b>544</b>	526	531
		Nbre d'heures (1)	57 450	<b>63 936</b>	64 129	62 098
		Salaires trimestriels (2)	2 239	<b>7 918</b>		
37.23	Récupération des matières chimiques	Nbre d'ouvriers	558	<b>566</b>	559	562
		Nbre d'employés	216	<b>221</b>	217	217
		Total	774	<b>788</b>	776	779
		Nbre d'heures (1)	94 103	<b>103 692</b>	108 985	103 725
		Salaires trimestriels (2)	4 549	<b>16 372</b>		
37.24	Recupération des matériaux de construction	Nbre d'ouvriers	161	<b>167</b>	154	158
		Nbre d'employés	36	<b>36</b>	35	34
		Total	197	<b>203</b>	189	192
		Nbre d'heures (1)	23 565	<b>26 357</b>	24 155	25 658
		Salaires trimestriels (2)	582	<b>2 014</b>		

(1) Jusque décembre 1998 heures-ouvriers, à partir de janvier 1999 heures prestées par les travailleurs (employés et ouvriers).

(2) Salaires et traitements bruts des travailleurs en 1 000 € (uniquement pour les établissements occupant 20 personnes ou plus sauf pour la construction à partir de 1998).

# NON-PRODCOM - Emploi, heures et Salaires

provisoires)

								Code
Mars	Avril	Mai	Juin	Juillet	Août	Septembre	Octobre	NACE
39	41	42	43	41	42	44	42	10.1A
20	20	20	20	20	21	20	21	
59	61	62	63	61	63	64	63	
7 896	7 484	6 965	7 886	4 745	7 108	8 421	7 518	
1 780	1 776	1 770	1 759	1 732	1 720	1 715	1 724	15.1A
265	265	264	260	264	262	261	258	
2 045	2 041	2 034	2 019	1 996	1 982	1 976	1 982	
260 805	253 227	243 376	254 212	212 218	228 542	247 925	244 543	
9 612			9 873			8 831		
3 626	3 611	3 623	3 615	3 608	3 590	3 580	3 563	15.51
1 970	1 974	1 969	1 963	1 952	1 955	1 947	1 963	
5 596	5 585	5 592	5 578	5 560	5 545	5 527	5 526	
745 447	718 075	673 044	726 653	574 187	623 233	668 504	672 521	
40 409			41 695			36 983		
592	592	591	616					23.10
76	76	77	80					
668	668	668	696					
87 205	82 553	77 693	85 530					
6 272			6 092					
463	467	468	462					23.20
1 500	1 497	1 497	1 503					
1 963	1 964	1 965	1 965					
290 454	272 293	288 470	294 837					
35 538			40 199					
330	318	297	293	302	380	352	351	23.30
848	841	841	843	837	833	825	824	
1 178	1 159	1 138	1 136	1 139	1 213	1 177	1 175	
160 249	154 144	139 983	152 462	92 525	137 335	155 208	145 220	
12 972			12 856			11 903		
920	919	921	916	905	905	909	909	37.10
212	210	208	209	205	211	210	211	
1 132	1 129	1 129	1 125	1 110	1 116	1 119	1 120	
162 470	155 705	143 224	158 665	110 059	122 577	153 005	142 734	
6 016			6 437			5 280		
1 631	1 663	1 667	1 674	1 667	1 663	1 677	1 658	37.2
418	403	402	406	404	411	413	418	
2 049	2 066	2 069	2 080	2 071	2 074	2 090	2 076	
284 836	283 164	261 229	296 542	211 177	238 802	290 333	271 336	
8 961			9 646			8 317		
449	453	457	463	466	468	473	463	37.21
104	104	104	107	105	107	107	109	
553	557	561	570	571	575	580	572	
74 973	74 243	70 264	78 649	63 862	67 051	77 227	74 261	
2 279			2 619			2 118		
468	502	503	495	491	487	500	492	37.22
61	61	62	61	60	64	65	67	
529	563	565	556	551	551	565	559	
69 828	75 469	69 795	79 070	44 714	60 105	78 235	72 588	
1 962			2 437			1 906		
554	546	544	548	544	547	539	538	37.23
219	203	201	202	203	202	203	204	
773	749	745	750	747	749	742	742	
111 754	105 322	95 176	108 703	82 943	85 521	106 162	97 586	
4 269			4 106			3 838		
160	162	163	168	166	161	165	165	37.24
34	35	35	36	36	38	38	38	
194	197	198	204	202	199	203	203	
28 281	28 130	25 994	30 120	19 658	26 125	28 709	26 901	
452			485			454		

# NON-PRODCOM - Emploi, heures et Salaires

## Emploi, heures et salaires dans certaines branches d'activité (chiffres)

Code NACE	Description		2004 Décembre	2004	2005 Janvier	Février
40.1	Production et distribution d'électricité	Nbre d'ouvriers	732	<b>758</b>		
		Nbre d'employés	13 840	<b>14 091</b>		
		Total	14 572	<b>14 850</b>		
		Nbre d'heures (1)	1 766 400	<b>1 793 657</b>		
		Salaires trimestriels (2)	218 504	<b>742 315</b>		
40.2	Production et distribution de combustibles gazeux par conduites	Nbre d'ouvriers				
		Nbre d'employés	3 616	<b>3 682</b>		
		Total	3 616	<b>3 682</b>		
		Nbre d'heures (1)	549 632	<b>559 778</b>		
		Salaires trimestriels (2)	53 521	<b>178 125</b>		
41	Captage, épuration et distribution d'eau	Nbre d'ouvriers	3 703	<b>3 700</b>	3 706	3 699
		Nbre d'employés	3 408	<b>3 416</b>	3 470	3 464
		Total	7 111	<b>7 116</b>	7 176	7 163
		Nbre d'heures (1)	926 351	<b>933 885</b>	974 921	938 359
		Salaires trimestriels (2)	62 839	<b>243 665</b>		
45	Construction	Nbre d'ouvriers	95 919	<b>97 440</b>	95 223	95 137
		Nbre d'employés	22 666	<b>22 673</b>	22 706	22 669
		Total	118 585	<b>120 113</b>	117 929	117 806
		Nbre d'heures (1)	12 321 395	<b>14 239 323</b>	11 305 038	13 005 236
		Salaires trimestriels (2)	716 963	<b>2 668 535</b>		

(1) Jusque décembre 1998 heures-ouvriers, à partir de janvier 1999 heures prestées par les travailleurs (employés et ouvriers).

(2) Salaires et traitements bruts des travailleurs en 1 000 € (uniquement pour les établissements occupant 20 personnes ou plus sauf pour la construction à partir de 1998).

# NON-PRODCOM - Emploi, heures et Salaires

provisaires) - suite et fin

Mars	Avril	Mai	Juin	Juillet	Août	Septembre	Octobre	Code NACE
								40.1
								40.2
3 706	3 723	3 721	3 714	3 685	3 696	3 711	3 721	41
3 463	3 462	3 460	3 470	3 510	3 516	3 499	3 510	
7 169	7 185	7 181	7 184	7 195	7 212	7 210	7 231	
1 013 460	970 041	918 725	1 038 919	789 699	849 151	977 871	972 282	
60 502			63 282			60 835		
95 258	95 656	95 682	95 621	94 863	96 133	96 433		45
22 678	22 770	22 767	22 793	22 723	22 944	23 040		
117 936	118 426	118 449	118 414	117 586	119 077	119 473		
14 121 202	15 774 464	14 175 264	16 984 120	6 871 744	14 521 453	16 747 845		
603 146			737 402			610 903		



# NON-PRODCOM - Distribution d'eau

## Distribution d'eau en volume et nombre de raccords

	Volume d'eau souterraine capté	Volume d'eau de surface traité en vue de la distribution	Volume d'eau reçu d'autres sociétés	Total	Volume d'eau cédé à d'autres sociétés	Pertes	Volume d'eau disponible pour la distribution	Nombre de raccords en service
	1 000 m <sup>3</sup>	1 000 m <sup>3</sup>	1 000 m <sup>3</sup>	1 000 m <sup>3</sup>	1 000 m <sup>3</sup>	1 000 m <sup>3</sup>	1 000 m <sup>3</sup>	x 1000
1993	41 771	18 514	15 740	<b>76 025</b>	12 965	7 635	<b>55 425</b>	3 311
1994	42 066	17 808	15 217	<b>75 091</b>	12 257	7 898	<b>54 935</b>	3 205
1995	42 663	17 884	15 446	<b>75 993</b>	12 379	8 327	<b>55 287</b>	3 409
1996	40 568	19 328	18 886	<b>78 783</b>	12 679	7 520	<b>58 584</b>	3 547
1997	40 978	22 307	25 504	<b>88 789</b>	15 920	7 497	<b>65 371</b>	3 868
1998	40 285	21 595	24 635	<b>86 515</b>	19 476	7 242	<b>59 797</b>	3 971
1999	41 175	20 923	24 376	<b>86 473</b>	18 965	7 383	<b>60 125</b>	3 991
2000	41 456	20 623	24 196	<b>86 275</b>	18 815	7 278	<b>60 182</b>	4 034
2001	41 866	20 506	22 095	<b>84 467</b>	16 271	7 519	<b>60 676</b>	4 086
2002	40 367	20 680	20 633	<b>81 679</b>	14 743	7 321	<b>59 615</b>	4 123
2003	42 061	20 835	21 197	<b>84 093</b>	15 035	7 532	<b>61 526</b>	4 154
2004	40 514	21 197	20 423	<b>82 134</b>	14 372	7 589	<b>60 172</b>	4 168
2003 Janvier	43 081	21 695	21 806	<b>86 582</b>	15 311	7 976	<b>63 295</b>	4 142
Février	38 428	19 911	20 286	<b>78 625</b>	13 542	7 271	<b>57 812</b>	4 143
Mars	40 898	22 358	20 333	<b>83 589</b>	14 643	8 006	<b>60 940</b>	4 147
Avril	42 583	21 885	21 152	<b>85 620</b>	15 188	7 511	<b>62 922</b>	4 148
Mai	40 776	21 066	20 451	<b>82 292</b>	14 034	7 591	<b>60 668</b>	4 151
Juin	42 434	22 095	20 813	<b>85 342</b>	14 788	8 200	<b>62 354</b>	4 155
Juillet	42 759	21 978	22 229	<b>86 966</b>	16 006	7 933	<b>63 026</b>	4 156
Août	44 196	21 507	22 280	<b>87 984</b>	16 783	8 442	<b>62 758</b>	4 158
Septembre	44 395	16 750	18 970	<b>80 114</b>	13 719	4 798	<b>61 597</b>	4 156
Octobre	45 229	20 575	21 568	<b>87 371</b>	16 336	7 530	<b>63 505</b>	4 158
Novembre	39 874	19 516	22 056	<b>81 447</b>	14 794	8 097	<b>58 555</b>	4 159
Décembre	40 084	20 688	22 417	<b>83 189</b>	15 278	7 034	<b>60 877</b>	4 176
2004 Janvier	42 319	21 327	20 903	<b>84 549</b>	14 579	7 585	<b>62 385</b>	4 153
Février	37 442	20 182	18 591	<b>76 215</b>	13 539	6 878	<b>55 798</b>	4 155
Mars	40 813	21 149	21 122	<b>83 084</b>	14 134	8 239	<b>60 711</b>	4 159
Avril	42 405	21 115	21 231	<b>84 751</b>	15 290	7 730	<b>61 731</b>	4 161
Mai	43 127	21 685	22 243	<b>87 056</b>	15 606	7 633	<b>63 816</b>	4 162
Juin	40 598	21 093	20 075	<b>81 766</b>	14 505	7 863	<b>59 398</b>	4 172
Juillet	39 687	20 752	19 581	<b>80 021</b>	14 049	7 132	<b>58 840</b>	4 172
Août	39 241	21 358	19 515	<b>80 114</b>	14 471	7 314	<b>58 330</b>	4 173
Septembre	38 752	21 362	20 181	<b>80 295</b>	13 633	7 578	<b>59 084</b>	4 177
Octobre	40 366	21 396	20 242	<b>82 004</b>	13 931	8 045	<b>60 029</b>	4 175
Novembre	41 342	20 834	20 789	<b>82 965</b>	14 217	6 700	<b>62 048</b>	4 176
Décembre	40 070	22 112	20 601	<b>82 783</b>	14 508	8 375	<b>59 900</b>	4 184
2005 Janvier	38 807	21 498	19 719	<b>80 025</b>	13 662	7 641	<b>58 722</b>	4 216
Février	38 069	19 924	18 825	<b>76 819</b>	12 880	7 664	<b>56 274</b>	4 220
Mars	42 580	22 413	21 653	<b>86 646</b>	15 022	8 064	<b>63 559</b>	4 223
Avril	39 798	21 235	20 014	<b>81 047</b>	13 759	7 454	<b>59 834</b>	4 226
Mai	42 217	22 335	21 888	<b>86 440</b>	15 049	8 058	<b>63 333</b>	4 228
Juin	41 649	23 562	21 966	<b>87 177</b>	16 241	8 947	<b>61 989</b>	4 221
Juillet	39 309	21 791	19 918	<b>81 017</b>	13 946	7 631	<b>59 440</b>	4 235
Août	37 616	21 341	19 332	<b>78 288</b>	13 615	6 946	<b>57 727</b>	4 237
Septembre	37 175	21 592	19 812	<b>78 579</b>	13 858	7 060	<b>57 662</b>	4 242
Octobre	38 167	21 829	19 539	<b>79 536</b>	14 070	7 230	<b>58 236</b>	4 243

### Domaines statistiques

- Généralités
- Territoire et environnement
- Population
- Société
- Économie et finances
- Agriculture et activités assimilées
- Industrie
- Services, commerce et transports

Direction générale Statistique et Information économique  
**SPF Economie - Direction générale Statistique et information économique**  
B-1000 Bruxelles  
tél. 02/548.62.45  
fax 02/548.62.41

<http://statbel.fgov.be> - site mineco : <http://www.mineco.fgov.be>  
info@statbel.mineco.fgov.be

5 €\*  
ISSN 0771 - 0364

\*Par numéro (hors frais de port): 5 € | Abonnement (hors frais de port): 50 €  
Éditeur responsable: R.Massant, rue de Louvain, 44 - B-1000 Bruxelles  
Numéro d'entreprise SPF Economie, PME, Classes moyennes et Energie : 0314.595.348