

I. SOCIETE*Emploi et chômage*

Chômage - Situation au 31 octobre 2005.....	4
---	---

II. ECONOMIE ET FINANCES*Indicateurs conjoncturels*

Calendrier de diffusion des indicateurs	9
Indices de la masse salariale - 3 ^{ème} trimestre 2005.....	10
Indices des salariés et des heures travaillées (base 2000 = 100) - Septembre 2005	12

III. SERVICES, COMMERCE ET TRANSPORT*Commerce intérieur*

Chiffres d'affaires des grandes entreprises de distribution (base 1995 = 100) - Août 2005	18
---	----

Vous pouvez trouver dans cette publication les statistiques **les plus récentes** dans les domaines suivants : Environnement, population, société, économie et finances, agriculture et activités assimilées, industrie, services, commerce et transports.

De plus notre site :: <http://statbel.fgov.be> présente une sélection de statistiques mises à jour quotidiennement.

Les publications peuvent être commandées en effectuant un versement au C.C.P. n° 679-2005886-23 de l'Institut national de statistique à Bruxelles

Pour plus de renseignements :
Direction générale Statistique et
Information économique
Rue de Louvain, 44 - 1000 Bruxelles
Tél. : 02/548.63.65 - Fax : 02/548.63.67

LIEGE

Bd de la Sauvenière, 73-75 - 4000 Liège
Tél. : 04/223.84.10
Fax : 04/222.49.94

GAND

Coupure Rechts, 620 - 9000 Gand
Tél.:09/267.27.27/30/31
Fax : 09/267.27.29

CHARLEROI

Bd Audent 14/5 - 6000 Charleroi
Tél. : 071/27.44.14
Fax : 071/27.44.19

ANVERS

Italiëlei 124, Bus 85 - 2000 Anvers
Tél. : 03/229.07.07
Fax : 03/233.28.30

SIGNES CONVENTIONNELS

Les renseignements ne sont pas disponibles	..
0 ou inférieur à la moitié de l'unité utilisée	-
Chiffres provisoires	(*)
La virgule est employée pour séparer les unités des décimales	

Editeur responsable : R. MASSANT

Droits d'auteurs réservés

La reproduction du contenu de cette publication, qu'elle soit intégrale ou partielle, dans la forme originale ou remaniée, est interdite sauf autorisation écrite de la Direction générale Statistique et Information économique.

L'utilisation du contenu de cette publication, à titre explicatif ou justificatif, dans un article, un compte rendu ou un livre, est autorisée, moyennant indication claire et précise de la source.

Société

Emploi et chômage

Chômage

Chômage complet

	Situation au			
	30/09/2004	30/09/2005	31/10/2004	31/10/2005
Chômeurs complets indemnifiés (1)				
Total	450.917	464.615	452.507	453.290
Hommes	211.082	215.535	208.865	213.107
Femmes	239.835	249.080	243.642	240.183
Taux de chômage par rapport à la population assurée contre le chômage (2)				
Total	13,20%	13,30%	13,30%	13,00%
Hommes	11,40%	11,50%	11,30%	11,30%
Femmes	15,40%	15,50%	15,60%	15,00%
Taux de chômage par rapport à la population active totale (3)				
Total	13,20%	13,50%	13,20%	13,20%
Hommes	11,00%	11,20%	10,80%	11,00%
Femmes	16,10%	16,60%	16,20%	16,00%
Aptitude au travail				
Normale	418.933	430.110	419.429	418.974
Partielle	25.370	26.173	26.170	25.773
Très réduite	6.614	8.332	6.908	8.543
Durée de l'inoccupation				
moins de 1 an	178.716	175.197	179.197	160.953
de 1 an jusque moins de 2 ans	91.632	92.192	88.515	95.823
de 2 ans jusque moins de 3 ans	53.636	55.808	54.277	54.292
3 ans et plus	126.933	141.418	130.518	142.222
Répartition géographique				
Région de Bruxelles-Capitale	70.220	69.598	68.313	69.369
Région flamande	168.338	173.927	172.352	170.515
Anvers	52.106	53.426	53.125	52.027
Limbourg	28.669	30.257	29.582	29.607
Flandre orientale	39.946	40.632	40.002	40.001
Brabant flamand	21.998	23.075	22.425	22.389
Flandre occidentale	25.619	26.537	27.218	26.491
Région wallonne	212.359	221.090	211.842	213.406
Brabant wallon	14.420	15.063	14.287	14.718
Hainaut	95.285	98.678	94.740	95.720
Liège	67.531	70.583	67.155	67.591
Luxembourg	9.254	9.620	9.306	9.102
Namur	25.867	27.144	26.352	26.273

(1) En vertu de l'A.R. du 29.12.1984 (M.B. du 18.01.1985), certains chômeurs âgés peuvent être dispensés, à leur demande, de l'inscription comme demandeur d'emploi sans perdre le bénéfice des allocations de chômage. À partir du mois d'avril 1985, ces chômeurs complets indemnifiés, n'étant plus inscrits comme demandeurs d'emploi, ne sont pas repris statistiquement parmi les autres chômeurs complets indemnifiés, mais renseignés dans la rubrique ci-dessous "chômeurs complets indemnifiés, âgés, devenus non demandeurs d'emploi".

(2) Taux établis avec les seuls chômeurs complets indemnifiés.

(3) Taux établis suivant concept C.E. : chômeurs complets indemnifiés + les demandeurs d'emploi inscrits obligatoirement (inoccupés seuls) + les demandeurs d'emploi inscrits librement (inoccupés) (* taux calculés par l'I.N.S.).

Chômage

Autres demandeurs d'emploi (1)

	Situation au			
	30/09/2004	30/09/2005	31/10/2004	31/10/2005
Demandeurs inscrits obligatoirement occupés à temps partiel				
Total	79.949	92.513	83.633	95.955
Hommes	19.223	20.893	20.129	21.813
Femmes	60.726	71.620	63.504	74.142
Demandeurs inscrits obligatoirement inoccupés				
Total	112.516	111.447	107.266	106.149
Hommes	53.021	52.831	50.350	50.833
Femmes	59.495	58.616	56.916	55.316
Demandeurs inoccupés inscrits librement				
Total	49.180	52.170	51.551	52.678
Hommes	22.499	23.934	23.827	24.246
Femmes	26.681	28.236	27.724	28.432

Prépension conventionnelle - fin septembre 2005 (2)

	Total	Hommes	Femmes
Belgique	109.821	91.414	18.407
Région de Bruxelles-Capitale	4.408	2.971	1.437
Région flamande	74.238	62.575	11.663
Région wallonne	31.175	25.868	5.307

Nombre de paiements effectués en interruption de carrière professionnelle (3) septembre 2005

Secteur	Belgique	Région de Bruxelles- Capitale	Région flamande	Région wallonne
Total				
Total	103.391	4.193	71.236	27.962
Hommes	23.532	776	16.760	5.996
Femmes	79.859	3.417	54.476	21.966
Secteur privé				
Total	37.301	1.779	27.860	7.662
Hommes	7.828	316	6.293	1.219
Femmes	29.473	1.463	21.567	6.443
Secteur public				
Total	66.090	2.414	43.376	20.300
Hommes	15.704	460	10.467	4.777
Femmes	50.386	1.954	32.909	15.523

Chômage

Nombre de paiements effectués dans le cadre du crédit temps dans le secteur privé - septembre 2005 (1)(4)

	Belgique	Région de Bruxelles- Capitale	Région flamande	Région wallonne
Total				
Total	91.900	4.759	66.216	20.925
Hommes	34.882	1.654	26.164	7.064
Femmes	57.018	3.105	40.052	13.861
Crédit temps				
Total	21.939	1.400	14.863	5.676
Hommes	4.482	399	3.052	1031
Femmes	17.457	1001	11.811	4.645
Diminution de carrière de 1/5^{ème}				
Total	26.195	1.083	20.026	5.086
Hommes	5.643	230	4.376	1037
Femmes	20.552	853	15.650	4.049
Réduction de prestation des travailleurs de 50 ans et plus				
Total	43.766	2.276	31.327	10.163
Hommes	24.757	1025	18.736	4.996
Femmes	19.009	1251	12.591	5.167

Chômage partiel global (5)

	Situation au			
	31/08/2004	31/08/2005	30/09/2004	30/09/2005
Moyenne journalière du nombre de chômeurs partiels	26.351	23.607	24.913	24.773

Autres catégories (6)

	Situation au	
	30/09/2005	31/10/2005
Chômeurs complets indemnisés, âgés, devenus non demandeurs d'emploi		
Total	154.840	154.025
Hommes	78.279	77.916
Femmes	76.561	76.109
Chômeurs qui ne sont plus inscrits comme demandeurs d'emploi pour raisons sociales et familiales (2)		
Total	4.162	4.270
Hommes	144	148
Femmes	4.018	4.122
Chômeurs complets indemnisés dispensés pour reprise d'études		
Total	9.546	13.144
Hommes	4.651	5.745
Femmes	4.895	7.399

(1) En vigueur à partir de janvier 2002.

(2) Les chômeurs complets peuvent être, à leur demande, dispensés d'inscription comme demandeurs d'emploi et du contrôle communal pour des raisons sociales et familiales. La période de dispense est de 6 mois (au moins) à 12 mois (au plus) et est considérée comme une période d'interruption du chômage en cours. Cette période peut, dans certaines conditions, être prolongée, mais ne peut excéder 60 mois.

Source : Office national de l'Emploi.

Tableaux E(4), F(5), G(6).

Economie et finances
Indicateurs conjoncturels

Calendrier de diffusion des indicateurs

Les indices sont disponibles le jour indiqué à 0 heure sur notre site <http://statbel.fgov.be>

Disponible le	Indicateur	Période de référence	Périodicité
DECEMBRE 2005			
8	Indices de la production	octobre 2005	mensuel
10	Faillites	novembre 2005	mensuel
15	Indices des entrées de commandes	octobre 2005	mensuel
15	Indices du chiffre d'affaires (PRODCOM)	octobre 2005	mensuel
22	Indices des salariés	octobre 2005	mensuel
22	Indices des heures travaillées	octobre 2005	mensuel
22	Indices des prix à la production	novembre 2005	mensuel
22	Permis de bâtir	octobre 2005	mensuel
23	Indices du commerce de détail	octobre 2005	mensuel
23	Indices des prix à la consommation (*)	décembre 2005	mensuel
JANVIER 2006			
12	Indices de la production	novembre 2005	mensuel
12	Indices des entrées de commandes	novembre 2005	mensuel
26	Indices des prix à la production	décembre 2005	mensuel
26	Permis de bâtir	novembre 2005	mensuel
26	Indices du chiffre d'affaires (PRODCOM)	novembre 2005	mensuel
30	Indices des prix à la consommation (*)	janvier 2006	mensuel
FEVRIER 2006			
2	Indices des salariés	novembre 2005	mensuel
2	Indices des heures travaillées	novembre 2005	mensuel
9	Indices de la production	novembre 2005	mensuel
9	Indices des entrées de commandes	novembre 2005	mensuel
22	Indices du commerce de détail	décembre 2005	mensuel

(*)Disponibles à 12h00, après la réunion de la Commission de l'Indice.
Ce calendrier peut être également envoyé séparément, sur demande
(Tel. 02/548.67.94 - Fax. 02/548.62.41)

Troisième trimestre 2005 : masse salariale industrie : -1,1% ; construction : +1,0%

Pour la Belgique, le **montant global des salaires et traitements désaisonnalisés** payés dans l'industrie, à l'exclusion de la construction, a diminué de 1,1% dans le troisième trimestre de 2005 par rapport au trimestre précédent; dans la construction, on constate une augmentation de 1,0%.

La **tendance** du dernier trimestre, comparé au trimestre précédent montre une baisse (-0,6%) pour le Royaume. Au niveau régional, la masse salariale en Flandre a diminué de 0,5%, en Wallonie la masse salariale est statu quo (+0,1%)*.

Une répartition selon le type de produits donne -0,3% pour les biens intermédiaires, +1,1% pour les biens d'investissements, +1,3% pour les biens de consommation durables et +0,4% pour les biens de consommation non durables. La construction, d'autre part, a augmenté de 0,9%.

Prochain communiqué de presse : **2/3/2006**

*
* *

*Reproduction autorisée moyennant indication de la source : **SPF Economie – Direction générale Statistiques***

Sur la page suivante, vous trouverez les tableaux et graphiques annexes.

Plus d'informations sur la conjoncture !

⇒ pour une vue globale de la conjoncture en Belgique et en Europe, consultez le portail conjoncturel (en 4 langues) :

<http://statbel.fgov.be/indicators>

⇒ Tous les renseignements méthodologiques peuvent être obtenus auprès le service Conjoncture.

⇒ Il est possible d'obtenir des données sur la masse salariale plus détaillées (par sous-secteur, par région) ou traitées de façon plus approfondie (par ex : désaisonnalisées), soit ponctuellement soit en s'abonnant.

⇒ Outre les indices de la masse salariale, nous calculons beaucoup d'autres indicateurs : indices des heures travaillées, la production, nouvelles commandes, nombre d'employés, etc.

** les programmes de désaisonnalisation et calcul de tendance considèrent chaque série en soi ; de ce fait, il est possible que l'addition des résultats partiels (des régions ou des types de produits) ne correspondent pas avec les résultats globaux.*

Indicateurs conjoncturels – Communiqué de presse

Indices bruts
(2000=100)

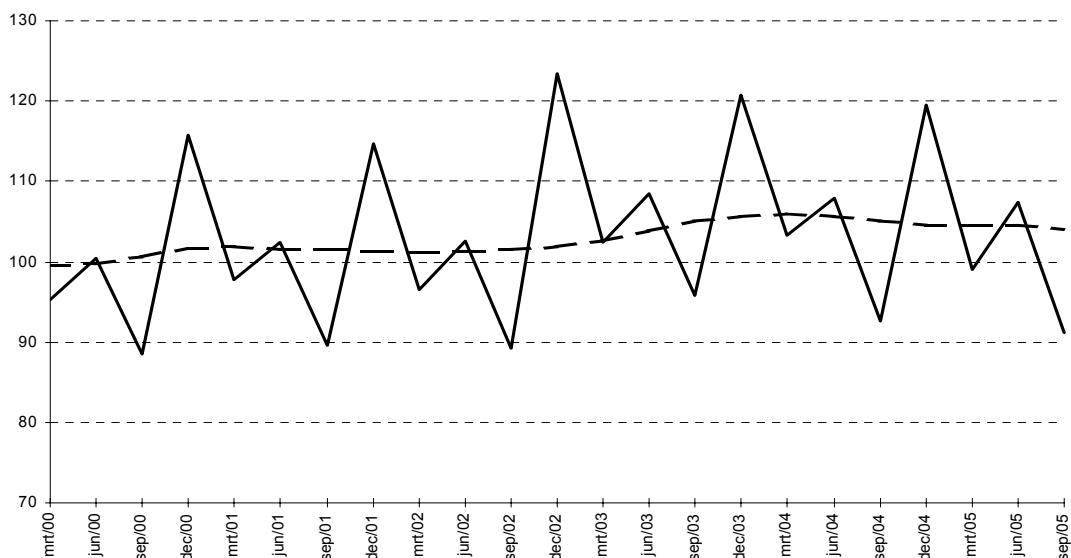
		I	II	III	IV	Année
Ensemble de l'industrie	2004	103,3	107,9	92,6	119,4	105,8
	2005	99,08	107,4	91,11		
Ensemble de l'industrie, à l'exclusion de la construction	2004	101	104,1	89,97	118	103,3
	2005	97,89	103,6	88,53		
Industries extractives	2004	90,44	92,91	80,84	107,6	93,0
	2005	89,98	93,79	78,08		
Industrie manufacturière	2004	100,9	104,1	89,7	117,8	103,1
	2005	97,91	102,7	88,26		
Production et distribution d'électricité, de gaz et d'eau	2004	102,6	105,6	94,97	122,1	106,3
	2005	97,89	119,8	93,72		
Construction	2004	115	128	106,5	125,9	118,8
	2005	104,6	128,3	104,8		

Tendance
(2000 =100)

Ensemble de l'industrie ;
après élimination des
variations saisonnières et
accidentelles

Indices bruts :

Tendance :



Comparaison du dernier
trimestre avec le
trimestre précédent

Tendance
(2000=100)

↗↗ > 2.5%
↗ 0.5% à 2.5%
→ -0.5% à 0.5%
↘ -2.5% à -0.5%
↘↘ < -2.5%

BE : Belgique
VL : Flandre
WA : Wallonie
BR : Bruxelles

Branches d'activité / Grands regroupements industriels	BE	VL	WA	BR
Ensemble de l'industrie	→	→	→	↘
Ensemble de l'industrie, à l'exclusion de la construction	↘	→	→	↘
Biens intermédiaires	→	↘	↘	↘
Biens d'investissement	↗	↗	↘↘	↘↘
Biens de consommation durables	↗	→	↘	↘↘
Biens de consommation non-durables	→	→	↗	↘
Industries extractives	→	→	↘	
Industries agricoles et alimentaires	→	→	↗	↗
Textile, habillement, cuir et chaussure	↘↘	↘	↘↘	↘
Papier et carton; édition et imprimerie	→	↗	→	↘
Industrie chimique, du caoutchouc et des plastiques	→	→	↗	↘
Fabrications métalliques	→	→	→	↘
Produits minéraux non métalliques	↘	→	↘	↘↘
Métallurgie	↘↘	↘	→	↗↗
Meubles	↘	↘	↘	
Électricité	→	→	→	→
Construction	↗	↗	→	↗

Indicateurs conjoncturels – Communiqué de presse

Septembre 2005* : salariés industrie : -0,8% ; construction ; -0,8%

Pour la Belgique, le **nombre désaisonnalisé de salariés** dans l'industrie, à l'exclusion de la construction, des trois derniers mois par rapport aux trois mois précédents, a diminué de 0,8% ; dans la construction, la diminution est de 0,8%.

La **tendance** des trois derniers mois dans l'industrie, comparés aux trois mois précédents montre une baisse pour le pays entier (-0,7%). Au niveau régional, le nombre d'employés en Flandre a diminué de 0,8%, en Wallonie, on constate une diminution de 0,4%**.

Une répartition au niveau des secteurs importants donne +0,0% pour la chimie et -0,4% pour les fabrications métalliques. Dans la construction, le nombre de salariés a diminué de 0,9%.

Prochain communiqué de presse : **22/12/2005**

*
* *

*Reproduction autorisée moyennant indication de la source: **SPF Economie – Direction générale Statistiques***

Sur la page suivante, vous trouverez les tableaux et graphiques annexes.

Plus d'informations sur la conjoncture !

⇒ pour une vue globale de la conjoncture en Belgique et en Europe, consultez le portail conjoncturel (en 4 langues) :

<http://statbel.fgov.be/indicators>

⇒ Tous les renseignements méthodologiques peuvent être obtenus auprès le service Conjoncture.

⇒ Il est possible d'obtenir des données sur les heures prestées plus détaillées (par sous-secteur, par région) ou traitées de façon plus approfondie (par ex : désaisonnalisées), soit ponctuellement soit en s'abonnant.

⇒ En plus des indices du nombre d'employés, nous calculons beaucoup d'autres indicateurs : indices de la production, nouvelles commandes, masse salariale, heures travaillées, coût de matériaux, prix à la production, chiffre d'affaires, permis de bâtir, ...

* *Hausse en % au cours des trois derniers mois, jusqu'à septembre 2005 compris, par rapport au trimestre précédent, valeurs corrigées des variations saisonnières.*

** *Les programmes de désaisonnalisation et calcul de tendance considèrent chaque série en soi ; de ce fait, il est possible que l'addition des résultats partiels (des régions ou des types de produits) ne correspond pas avec les résultats globaux.*

Indicateurs conjoncturels – Communiqué de presse

Employés

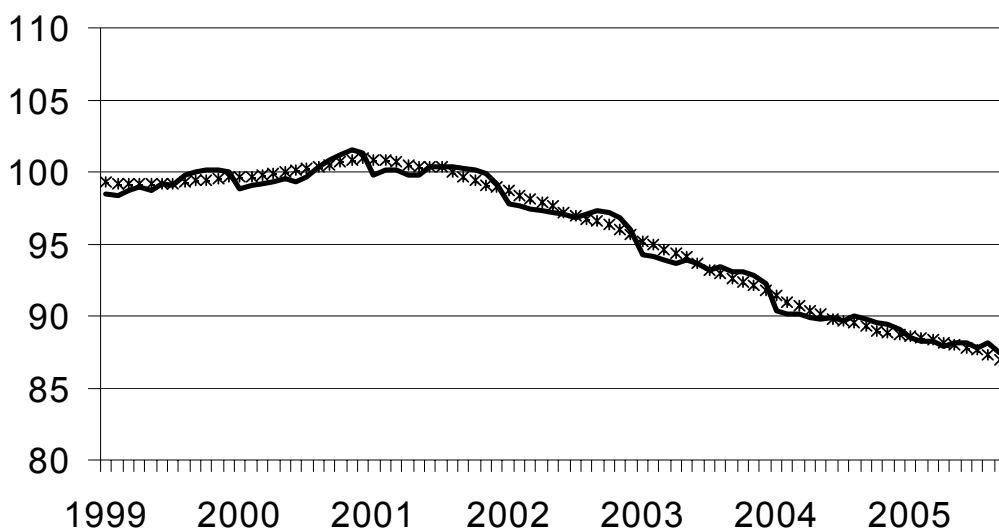
Indices bruts (2000=100)
Nombre des ouvriers et employés déclarés à l'ONSS

	Jan	Fév	Mars	Avril	Mai	Juin	Juil	Août	Sept	Oct	Nov	Déc	Année
Ensemble de l'industrie, à l'exclusion de la construction													
2004	89,5	89,2	89,2	88,9	88,9	89,1	89,0	89,1	88,9	88,7	88,6	88,4	89,0
2005	87,9	87,7	87,7	87,2	87,4	87,5	87,1	87,3	86,8				
Construction													
2004	93,9	93,4	93,3	93,3	93,0	92,9	91,8	93,3	93,2	92,7	92,4	91,8	92,9
2005	90,4	90,2	89,8	90,2	90,7	90,7	90,1	91,2	89,7				
Ensemble de l'industrie, à l'exclusion de la construction													
2004	90,2	89,8	89,7	89,4	89,0	88,9	88,8	88,6	88,4	88,2	88,0	87,9	88,9
2005	88,7	88,3	88,0	87,6	87,4	87,1	86,9	86,7	86,4				
Construction													
2004	94,9	94,7	94,2	93,8	93,3	93,0	92,5	92,4	92,3	91,9	91,6	91,3	93,0
2005	91,3	91,1	90,7	90,6	90,4	90,2	90,0	89,7	89,2				

Indices désaisonnalisés
Après élimination des variations saisonnières

Tendance

Ensemble de l'industrie; après élimination des variations saisonnières et accidentelles



Indices bruts:

Tendance :

Evolution de la tendance
Comparaison des trois derniers mois avec les trois mois précédents

↗ > 1.5%
↗ 0.2% à 1.5%
→ -0.2% à 0.2%
↘ -1.5% à -0.2%
↘ < -1.5%

BE : Belgique
VL : Flandre
WA : Wallonie
BR : Bruxelles

Branches d'activité / Grands regroupements industriels

	BE	VL	WA	BR
Ensemble de l'industrie	↘	↘	↘	↘
Ensemble de l'industrie, à l'exclusion de la construction	↘	↘	↘	↘
Biens intermédiaires	↘	↘	↘	→
Biens d'investissement	↘	↘	→	↘
Biens de consommation durables	↘	↘	↘	↘
Biens de consommation non-durables	↘	↘	↘	↗
Industries extractives	↘	↘	↘	↘
Industries agricoles et alimentaires	↘	↘	↗	↘
Textile et habillement	↘	↘	↘	↘
Papier et carton; édition et imprimerie	↘	↘	↘	→
Industrie chimique, du caoutchouc et des plastiques	→	↗	→	↘
Fabrications métalliques	↘	↘	↗	↘
Cokéfaction, raffinage et industries nucléaires	↗	↘	↗	↘
Produits minéraux non métalliques	↘	↘	↘	↘
Métallurgie	↘	↘	↗	↘
Meubles	↘	↘	↘	↘
Électricité	↗	↗	↗	↗
Construction	↘	↘	↘	↘

Indicateurs conjoncturels – Communiqué de presse

Septembre 2005* : heures travaillées industrie : -0,8% ; construction : -2,2%

Pour la Belgique, l'**indice désaisonnalisé des heures travaillées** dans l'industrie à l'exclusion de la construction, des trois derniers mois par rapport au trimestre précédent, a diminué de 0,8% ; dans la construction, la diminution est de 2,2%.

La tendance des trois derniers mois dans l'industrie, comparés aux trois mois précédents montre une baisse pour le Royaume (-0,3%). Au niveau régional, le nombre d'heures travaillées en Flandre a diminué de 0,6%, en Wallonie on constate une diminution de 0,7%**.

Une répartition au niveau des secteurs importants donne -0,4% pour la chimie et -1,0% pour les fabrications métalliques. Dans la construction, le nombre d'heures travaillées a diminué de 1,4%.

Prochain communiqué de presse : **22/12/2005**

*

* *

*Reproduction autorisée moyennant indication de la source: **SPF Economie – Direction générale Statistiques***

Sur la page suivante, vous trouverez les tableaux et graphiques annexes.

Plus d'informations sur la conjoncture !

⇒ pour une vue globale de la conjoncture en Belgique et en Europe, consultez le portail conjoncturel (en 4 langues) :

<http://statbel.fgov.be/indicators>

⇒ Tous les renseignements méthodologiques peuvent être obtenus auprès le service Conjoncture.

⇒ Il est possible d'obtenir des données sur les heures prestées plus détaillées (par sous-secteur, par région) ou traitées de façon plus approfondie (par ex : désaisonnalisées), ponctuellement ou mensuellement (sur base d'abonnement).

⇒ En plus d'indices des heures travaillées, nous calculons beaucoup d'autres indicateurs : indices de la production, nouvelles commandes, masse salariale, nombre d'employés, coût de matériaux, prix à la production, permis de bâtir, chiffre d'affaires, etc.

** Hausse en % au cours des trois derniers mois, jusqu'à septembre 2005 compris, par rapport au trimestre précédent, valeurs corrigées des variations saisonnières.*

*** Les programmes de désaisonnalisation et calcul de tendance considèrent chaque série en soi ; de ce fait, il est possible que l'addition des résultats partiels (des régions ou des types de produits) ne correspond pas avec les résultats globaux.*

Indicateurs conjoncturels – Communiqué de presse

Heures travaillées

Indices bruts (2000=100)

Heures travaillées
par les ouvriers et
employés

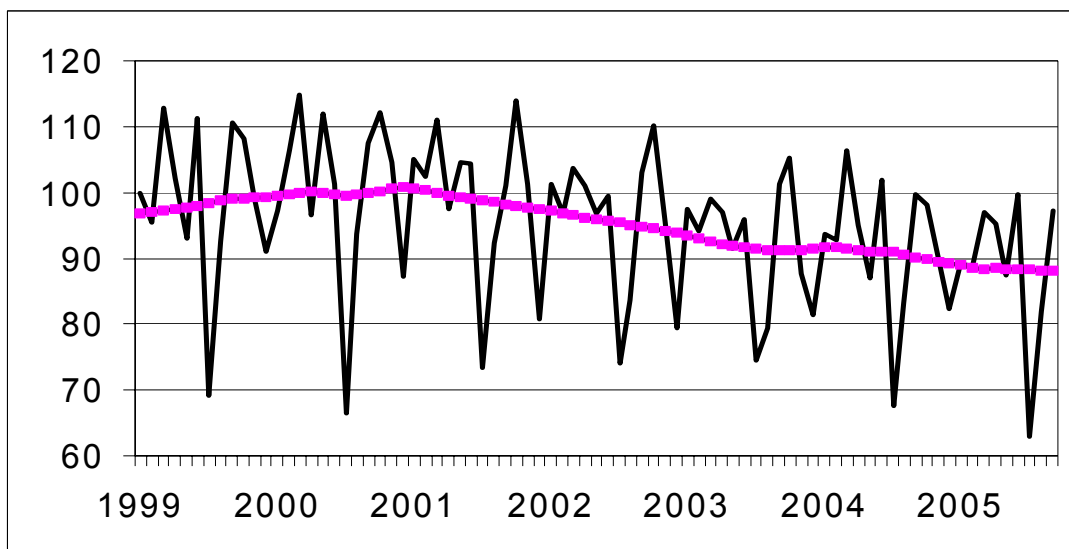
	Jan	Fév	Mars	Avril	Mai	Juin	Juil	Août	Sept	Oct	Nov	Déc	Année
Ensemble de l'industrie, à l'exclusion de la construction													
2004	95,3	92,6	105,1	94,2	85,9	99,8	70,6	80,8	97,7	96,4	88,7	82,3	90,8
2005	91,8	89,3	97,9	93,7	86,2	97,4	66,1	79,4	95,0				
Construction													
2004	84,8	92,8	113,0	99,1	92,1	112,6	50,1	95,8	111,1	106,8	93,9	82,2	94,5
2005	74,1	85,4	92,5	103,5	93,4	112,0	45,4	95,5	108,6				
Ensemble de l'industrie, à l'exclusion de la construction													
2004	97,2	94,0	102,1	94,0	91,9	97,4	71,4	82,1	95,6	100,7	90,3	78,4	91,3
2005	93,9	90,1	95,5	94,4	91,4	95,3	72,9	77,7	93,5				
Construction													
2004	86,4	97,4	109,6	98,2	99,3	109,9	51,7	98,6	108,2	111,6	96,4	75,9	95,3
2005	76,9	85,4	90,0	103,7	100,7	109,0	53,2	93,6	106,1				

Indices par jour ouvrable

Compte tenu de la
durée et de la
composition
inégales des mois

Tendance

Ensemble de
l'industrie ;
après élimination
des variations
saisonnnières et
accidentelles



Indices bruts:

Tendance:

.....

Evolution de la tendance

Comparaison des
trois derniers mois
avec les trois mois
précédents

↗↗ > 2.5%
↗ 0.5% à 2.5%
→ -0.5% à 0.5%
↘ -2.5% à -0.5%
↘↘ < -2.5%

BE : Belgique
VL : Flandre
WA : Wallonie
BR : Bruxelles

Branches d'activité / Grands regroupements industriels	BE	VL	WA	BR
Ensemble de l'industrie	→	↘	→	↗
Ensemble de l'industrie, à l'exclusion de la construction	→	↘	↘	→
Biens intermédiaires et énergie	→	↘	→	→
Biens d'investissement	→	→	→	→
Biens de consommation durables	↘	↘↘	→	↘↘
Biens de consommation non-durables	↘	↘	↘	↘
Industries extractives	→	↘	→	
Industries agricoles et alimentaires	→	→	↘	↘
Textile et habillement	↘	↘	↘↘	→
Papier et carton; édition et imprimerie	↘	↘	↘	↘
Industrie chimique, du caoutchouc et des plastiques	→	→	↘	↘
Fabrications métalliques	↘	→	↘	↘
Cokéfaction, raffinage et industries nucléaires	↘	↘	↘↘	
Produits minéraux non métalliques	→	↗	↘	↘
Métallurgie	↘	↘	↘	↘
Meubles	↘	↘	→	
Électricité	↗	↗	→	→
Construction	↘	→	↗	↗

Services, commerce et transport

Commerce intérieur

Commerce intérieur

T2. Chiffres d'affaires des grandes entreprises de distribution : Indices en chaîne hebdomadaires - Base 1995 = 100

T2.1 Grandes entreprises de distribution

	Grands magasins à rayons multiples				
	Total	Alimentation	Textiles, habillement & chaussures	Produits d'équipement du ménage	Produits divers
2002	120	119	115	135	113
2003	122	121	118	142	108
2004	125	125	118	142	109
2005					
Janvier	125	119	161	143	94
Février	109	117	84	123	88
Mars	121	129	102	127	105
Avril	124	129	118	130	105
Mai	118	123	104	132	100
Juin	122	125	108	132	113
Juillet	129	123	159	139	111
Août	115	121	92	127	105

	Entreprises à succursales					Super- marchés
	Total	Alimentation	Textiles, habillement & chaussures	Produits d'équipement du ménage	Produits divers	Total
2002	141	140	114	128	172	114
2003	149	148	116	136	186	119
2004	156	154	119	148	197	122
2005						
Janvier	152	141	142	171	180	113
Février	135	143	78	129	158	109
Mars	161	165	124	146	175	115
Avril	160	161	135	139	179	116
Mai	159	161	120	140	188	120
Juin	164	166	119	144	205	122
Juillet	163	155	141	193	181	120
Août	156	157	98	176	198	117

T2. Chiffres d'affaires du commerce de détail :
Indices en chaîne hebdomadaires - Base 1995 = 100

T2.2 Autres commerces , total du commerce de détail & voitures neuves

	Autres commerces				
	Total	Alimentation	Textiles, habillement & chaussures	Produits d'équipement du ménage	Produits divers
2002	119	112	112	111	128
2003	117	112	105	110	128
2004	119	117	107	115	127
2005					
Janvier	112	108	116	97	126
Février	103	103	82	94	121
Mars	120	117	118	107	133
Avril	122	118	104	121	127
Mai	122	117	96	123	130
Juin	127	123	102	126	133
Juillet	129	109	114	143	119
Août	116	106	90	119	122

	Total du commerce de détail					Voitures neuves		
	Valeur	Quantité	Alimentation	Textiles, habillement & chaussures	Produits d'équipement du ménage	Produits divers	Valeur	Quantité
2002	128	117	125	126	123	144	155	127
2003	129	116	129	120	123	143	156	124
2004	133	118	135	123	128	143	169	131
2005								
Janvier	129	114	127	140	116	135	219	166
Février	117	103	123	92	110	132	185	147
Mars	137	119	141	135	124	151	229	168
Avril	138	121	139	128	140	145	204	156
Mai	138	120	138	115	142	142	179	134
Juin	143	125	143	121	146	151	209	158
Juillet	146	128	135	139	166	139	140	105
Août	132	116	132	105	140	136	140	108

Domaines statistiques

- Généralités
- Territoire et environnement
- Population
- Société
- Économie et finances
- Agriculture et activités assimilées
- Industrie
- Services, commerce et transports

Direction générale Statistique et Information économique
SPF Economie - Direction générale Statistique et information économique
B-1000 Bruxelles
tél. 02/548.67.94
fax 02/548.62.41

<http://statbel.fgov.be> - site mineco : <http://www.mineco.fgov.be>
info@statbel.mineco.fgov.be

5 €*
ISSN 0771 - 0364

*Par numéro (hors frais de port): 5 € | Abonnement (hors frais de port): 50 €
Éditeur responsable: R.Massant, rue de Louvain, 44 - B-1000 Bruxelles
Numéro d'entreprise SPF Economie, PME, Classes moyennes et Energie : 0314.595.348