

## I. TERRITOIRE ET ENVIRONNEMENT

### *Environnement*

Déchets nucléaires - 2004 .....	4
---------------------------------	---

## II. SOCIETE

### *Emploi et chômage*

Chômage - Situation au 30 septembre 2005 .....	8
Le chômage dans l'Union européenne - septembre 2005 .....	11

## III. ECONOMIE ET FINANCES

### *Indicateurs conjoncturels*

Calendrier de diffusion des indicateurs .....	17
Indices du chiffre d'affaires (PRODCOM) - Septembre 2005 .....	18
Faillites - Octobre 2005 .....	20

### *Marché de l'argent et des capitaux*

Statistique du crédit à la consommation 1 <sup>er</sup> semestre 2005 .....	24
---	----

## IV. INDUSTRIE ET CONSTRUCTION

### *Industrie*

Statistique mensuelle de la production industrielle (NON PRODCOM) - Septembre 2005 .....	27
Distribution d'eau - Septembre 2005 .....	35

Vous pouvez trouver dans cette publication les statistiques **les plus récentes** dans les domaines suivants : Environnement, population, société, économie et finances, agriculture et activités assimilées, industrie, services, commerce et transports.

De plus notre site :: <http://statbel.fgov.be> présente une sélection de statistiques mises à jour quotidiennement.

**Les publications peuvent être commandées en effectuant un versement au C.C.P. n° 679-2005886-23 de l'Institut national de statistique à Bruxelles**

**Pour plus de renseignements :**  
Direction générale Statistique et  
Information économique  
Rue de Louvain, 44 - 1000 Bruxelles  
Tél. : 02/548.63.65 - Fax : 02/548.63.67

**LIEGE**

Bd de la Sauvenière, 73-75 - 4000 Liège  
Tél. : 04/223.84.10  
Fax : 04/222.49.94

**GAND**

Coupure Rechts, 620 - 9000 Gand  
Tél.:09/267.27.27/30/31  
Fax : 09/267.27.29

**CHARLEROI**

Bd Audent 14/5 - 6000 Charleroi  
Tél. : 071/27.44.14  
Fax : 071/27.44.19

**ANVERS**

Italiëlei 124, Bus 85 - 2000 Anvers  
Tél. : 03/229.07.07  
Fax : 03/233.28.30

**SIGNES CONVENTIONNELS**

Les renseignements ne sont pas disponibles	..
0 ou inférieur à la moitié de l'unité utilisée	-
Chiffres provisoires	(*)
La virgule est employée pour séparer les unités des décimales	

**Editeur responsable : R. MASSANT**

**Droits d'auteurs réservés**

La reproduction du contenu de cette publication, qu'elle soit intégrale ou partielle, dans la forme originale ou remaniée, est interdite sauf autorisation écrite de la Direction générale Statistique et Information économique.

L'utilisation du contenu de cette publication, à titre explicatif ou justificatif, dans un article, un compte rendu ou un livre, est autorisée, moyennant indication claire et précise de la source.

**Territoire et environnement**

*Environnement*

# Déchets nucléaires

## Traitement des déchets radioactifs

### Quantité de déchets traités

Type de déchet	Type de traitement	Unité	1993	1994
Déchets solides combustibles de faible activité	Incinération	t	185	195
Déchets solides non combustibles de faible activité	Compactage et réemballage	m <sup>3</sup>	205	156
Déchets solides non combustibles de faible activité	Supercompactage	m <sup>3</sup>	1 153	499
Déchets solides suspects alpha	Compactage et réemballage	m <sup>3</sup>	106	501
Boîtes de gants	Compactage et réemballage	boîtes	35	31
Liquides de moyenne activité et contaminés alpha	Concentration par évaporation	m <sup>3</sup>	5	5
Liquides combustibles	Incinération	t	41	58
Condensés	Décharge contrôlée	m <sup>3</sup>	13 656	13 419
Eau usée suspecte	Traitement conventionnel	m <sup>3</sup>	38 719	44 229
Eau usée de basse activité	Floculation	m <sup>3</sup>	7 874	6 526
Eau usée purifiée	Décharge contrôlée	m <sup>3</sup>	59 468	63 615

## Conditionnement de déchets

### Quantité de produit final produit

Type de déchet	Type de conditionnement	Unité	1993	1994
Déchets solides traités de faible activité	Cimentage	m <sup>3</sup>	299,2	483,2
Effluents du traitement des eaux	Bitumage	m <sup>3</sup>	53,6	36,4
Déchets solides de moyenne activité	Cimentage	m <sup>3</sup>	27,0	18,2
Déchets solides de moyenne activité	Bitumage	m <sup>3</sup>		
Concentrés d'évaporation	Bitumage	m <sup>3</sup>		
Déchets solides de haute activité	Cimentage	m <sup>3</sup>	0	0

## Évolution du stock de déchets nucléaires conditionnés, entreposés en Belgique

### Volume en fin d'année (m<sup>3</sup>)

	1990	1993	1994
Catégorie A - ou déchets de faible activité	5 565	7 447	8 266
Catégorie B - ou déchets de moyenne activité	3 124	3 348	3 362
Catégorie C - ou déchets de haute activité	173	195	195

\* Avant 1983, 15 000 m<sup>3</sup> de déchets belges conditionnés A et B ont été déchargés dans l'Atlantique Nord (Source: JRC)

#### Catégorie A - ou déchets de faible activité

Cette catégorie comprend les émetteurs de rayons bêta et gamma à faible intensité de rayonnement et dont le temps de demi-vie est inférieur à 30 ans. Parfois, ces déchets contiennent aussi de très faibles quantités de matières à vie longue (émetteurs de rayons alpha). Ces déchets proviennent de la production d'électricité dans les centrales nucléaires et de l'utilisation ou de la fabrication de radionuclides.

#### Catégorie B - ou déchets de moyenne activité

Cette catégorie comprend surtout des déchets qui ont été contaminés par des rayons alpha et dont le temps de demi-vie est généralement supérieur à 30 ans. Ces déchets comportent en outre des quantités moyennement grandes d'émetteurs de rayons bêta et gamma. La majeure partie de ces déchets est produite lors de la fabrication des combustibles nucléaires, des recherches menées sur les combustibles nucléaires irradiés et de leur retraitement.

#### Catégorie C - ou déchets de haute activité

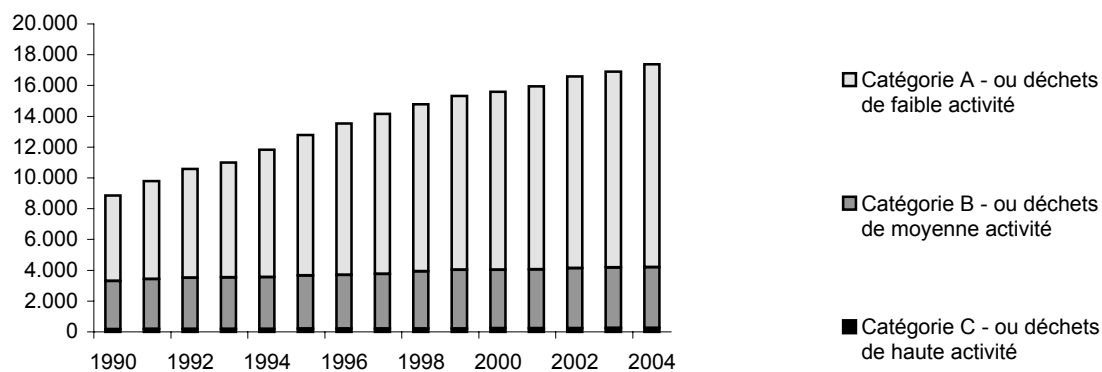
Ces déchets comportent des quantités considérables de matières à rayonnement bêta et gamma dont le temps de demi-vie est court voire moyen, ainsi que des émetteurs de rayons alpha à vie longue. Ces déchets proviennent essentiellement de la recherche sur les combustibles nucléaires irradiés et de leur retraitement. Ces déchets émettent de la chaleur.

# Déchets nucléaires

1995	1997	1998	1999	2000	2001	2002	2003	2004
183	133	114	128	120	135	151	198	180
79	22	91	67	67	63	95	39	89
769	578	812	561	294	525	749	383	530
152								
15								
7	484	209	586	204	91	0	113,7	0
37	87	56	74	23	15	18	9	15
17 780	6 853	4 077	1 494	2 085				
26 135	15 357	17 175	19 888	21 087	23 227	22 354	27 670	19 982
7 160	3 522	3 792	4 772	3 769	4 265	2 841	2 478	3 574
52 801	26 333	23 985	26 392	26 504	27 829	25 515	30 119	23 215

1995	1997	1998	1999	2000	2001	2002	2003	2004
717,4	327,2	387,2	315,6	165,6	312	410,4	187,6	282
52,8	48,0	38,0	34,4	25,6	0	0	0	15,6
10,0	7,6	3,2	6,0	10,6	10,8	0,0	0,0	0,0
0	0	3,5	0,2	0	0	0	0	0
0	0	95,7	70,2	0	0	0	0	0
8,6	6,9	0	0	0	13,4	0	0	0

1995	1997	1998	1999	2000	2001	2002	2003	2004
9 129	10 410	10 845	11 293	11 543	11 892	12 439	12 730	13 168
3 456	3 538	3 715	3 812	3 818	3 832	3 907	3 941	3 959
201	215	215	215	224	228	236	240	245





**Société**

*Emploi et chômage*

# Chômage

## Chômage complet

	Situation au			
	31/08/2004	31/08/2005	30/09/2004	30/09/2005
Chômeurs complets indemnifiés (1)				
<b>Total</b>	<b>456.290</b>	<b>473.712</b>	<b>450.917</b>	<b>464.615</b>
Hommes	215.616	221.307	211.082	215.535
Femmes	240.674	252.405	239.835	249.080
Taux de chômage par rapport à la population assurée contre le chômage (2)				
<b>Total</b>	<b>13,80%</b>	<b>13,60%</b>	<b>13,20%</b>	<b>13,30%</b>
Hommes	11,90%	11,80%	11,40%	11,50%
Femmes	16,00%	15,80%	15,40%	15,50%
Taux de chômage par rapport à la population active totale (3)				
<b>Total</b>	<b>13,20%</b>	<b>13,50%</b>	<b>13,20%</b>	<b>13,50%</b>
Hommes	10,90%	11,10%	11,00%	11,20%
Femmes	16,10%	16,70%	16,10%	16,60%
Aptitude au travail				
Normale	424.776	438.650	418.933	430.110
Partielle	24.291	26.838	25.370	26.173
Très réduite	7.223	8.224	6.614	8.332
Durée de l'inoccupation				
moins de 1 an	192.050	189.360	178.716	175.197
de 1 an jusque moins de 2 ans	90.830	92.914	91.632	92.192
de 2 ans jusque moins de 3 ans	51.439	55.039	53.636	55.808
3 ans et plus	121.971	136.399	126.933	141.418
Répartition géographique				
<b>Région de Bruxelles-Capitale</b>	<b>63.177</b>	<b>62.488</b>	<b>70.220</b>	<b>69.598</b>
<b>Région flamande</b>	<b>189.132</b>	<b>196.309</b>	<b>168.338</b>	<b>173.927</b>
Anvers	57.864	59.680	52.106	53.426
Limbourg	32.182	33.854	28.669	30.257
Flandre orientale	45.892	46.875	39.946	40.632
Brabant flamand	25.707	26.648	21.998	23.075
Flandre occidentale	27.487	29.252	25.619	26.537
<b>Région wallonne</b>	<b>203.981</b>	<b>214.915</b>	<b>212.359</b>	<b>221.090</b>
Brabant wallon	13.507	16.318	14.420	15.063
Hainaut	91.590	95.529	95.285	98.678
Liège	65.039	67.461	67.531	70.583
Luxembourg	8.796	9.385	9.254	9.620
Namur	25.047	26.220	25.867	27.144

(1) En vertu de l'A.R. du 29.12.1984 (M.B. du 18.01.1985), certains chômeurs âgés peuvent être dispensés, à leur demande, de l'inscription comme demandeur d'emploi sans perdre le bénéfice des allocations de chômage. À partir du mois d'avril 1985, ces chômeurs complets indemnifiés, n'étant plus inscrits comme demandeurs d'emploi, ne sont pas repris statistiquement parmi les autres chômeurs complets indemnifiés, mais renseignés dans la rubrique ci-dessous "chômeurs complets indemnifiés, âgés, devenus non demandeurs d'emploi".

(2) Taux établis avec les seuls chômeurs complets indemnifiés.

(3) Taux établis suivant concept C.E. : chômeurs complets indemnifiés + les demandeurs d'emploi inscrits obligatoirement (inoccupés seuls) + les demandeurs d'emploi inscrits librement (inoccupés) (\* taux calculés par l'I.N.S.).



# Chômage

## Autres demandeurs d'emploi (1)

	Situation au			
	31/08/2004	31/08/2005	30/09/2004	30/09/2005
Demandeurs inscrits obligatoirement occupés à temps partiel				
<b>Total</b>	<b>74.310</b>	<b>87.430</b>	<b>79.949</b>	<b>92.513</b>
Hommes	18.436	20.189	19.223	20.893
Femmes	55.874	67.241	60.726	71.620
Demandeurs inscrits obligatoirement inoccupés				
<b>Total</b>	<b>110.676</b>	<b>108.083</b>	<b>112.516</b>	<b>111.447</b>
Hommes	50.876	49.637	53.021	52.831
Femmes	59.800	58.446	59.495	58.616
Demandeurs inoccupés inscrits librement				
<b>Total</b>	<b>43.797</b>	<b>47.089</b>	<b>49.180</b>	<b>52.170</b>
Hommes	18.859	20.242	22.499	23.934
Femmes	24.938	26.847	26.681	28.236

## Prépension conventionnelle - fin août 2005 (2)

	Total	Hommes	Femmes
<b>Belgique</b>	<b>109.657</b>	91.351	18.306
Région de Bruxelles-Capitale	4.402	2.967	1.435
Région flamande	74.069	62.510	11.559
Région wallonne	31.186	25.874	5.312

## Nombre de paiements effectués en interruption de carrière professionnelle (3) août 2005

Secteur	Belgique	Région de		
		Bruxelles-Capitale	Région flamande	Région wallonne
<b>Total</b>				
<b>Total</b>	<b>107.023</b>	<b>4.353</b>	<b>73.854</b>	<b>28.816</b>
<b>Hommes</b>	<b>23.691</b>	<b>782</b>	<b>16.854</b>	<b>6.055</b>
<b>Femmes</b>	<b>83.332</b>	<b>3.571</b>	<b>57.000</b>	<b>22.761</b>
Secteur privé				
<b>Total</b>	<b>38.709</b>	<b>1.906</b>	<b>28.947</b>	<b>7.856</b>
Hommes	7.960	319	6.412	1.229
Femmes	30.749	1.587	22.535	6.627
Secteur public				
<b>Total</b>	<b>68.314</b>	<b>2.447</b>	<b>44.907</b>	<b>20.960</b>
Hommes	15.731	463	10.442	4.826
Femmes	52.583	1.984	34.465	16.134

# Chômage

## Nombre de paiements effectués dans le cadre du crédit temps dans le secteur privé - août 2005 (1)(4)

	Belgique	Région de Bruxelles- Capitale	Région flamande	Région wallonne
<b>Total</b>				
<b>Total</b>	<b>90.077</b>	<b>4.627</b>	<b>65.021</b>	<b>20.429</b>
<b>Hommes</b>	<b>34.294</b>	<b>1.606</b>	<b>25.760</b>	<b>6.928</b>
<b>Femmes</b>	<b>55.783</b>	<b>3.021</b>	<b>39.261</b>	<b>13.501</b>
<b>Crédit temps</b>				
<b>Total</b>	<b>21.893</b>	<b>1.374</b>	<b>14.913</b>	<b>5.606</b>
Hommes	4.441	390	3.020	1031
Femmes	17.452	984	11.893	4.575
<b>Diminution de carrière de 1/5<sup>ème</sup></b>				
<b>Total</b>	<b>25.473</b>	<b>1.035</b>	<b>19.487</b>	<b>4.951</b>
Hommes	5.575	223	4.328	1024
Femmes	19.898	812	15.159	3.927
<b>Réduction de prestation des travailleurs de 50 ans et plus</b>				
<b>Total</b>	<b>42.711</b>	<b>2.218</b>	<b>30.621</b>	<b>9.872</b>
Hommes	24.278	993	18.412	4.873
Femmes	18.433	1225	12.209	4.999

## Chômage partiel global (5)

	Situation au			
	31/07/2004	31/07/2005	31/08/2004	31/08/2005
Moyenne journalière du nombre de chômeurs partiels	19.760	22.303	26.351	23.607

## Autres catégories (6)

	Situation au	
	31/08/2005	30/09/2005
<b>Chômeurs complets indemnisés, âgés, devenus non demandeurs d'emploi</b>		
<b>Total</b>	<b>155.922</b>	<b>154.840</b>
Hommes	78.808	78.279
Femmes	77.114	76.561
<b>Chômeurs qui ne sont plus inscrits comme demandeurs d'emploi pour raisons sociales et familiales (2)</b>		
<b>Total</b>	<b>4.091</b>	<b>4.162</b>
Hommes	144	144
Femmes	3.947	4.018
<b>Chômeurs complets indemnisés dispensés pour reprise d'études</b>		
<b>Total</b>	<b>10.096</b>	<b>9.546</b>
Hommes	4.861	4.651
Femmes	5.235	4.895

(1) En vigueur à partir de janvier 2002.

(2) Les chômeurs complets peuvent être, à leur demande, dispensés d'inscription comme demandeurs d'emploi et du contrôle communal pour des raisons sociales et familiales. La période de dispense est de 6 mois (au moins) à 12 mois (au plus) et est considérée comme une période d'interruption du chômage en cours. Cette période peut, dans certaines conditions, être prolongée, mais ne peut excéder 60 mois.

Source : Office national de l'Emploi.

Tableaux E(4), F(5), G(6).

## Le chômage dans l'Union européenne

Les taux de chômage comparables établis par l'Eurostat tels que repris ici pour les vingt-cinq pays de l'Union européenne (auxquels sont adjoints, à titre indicatif, ceux des Etats-Unis et du Japon) représentent le pourcentage des chômeurs par rapport à la population active ou "Forces de Travail" (ensemble des personnes actives occupées et des chômeurs).

Le chômage reprend l'ensemble des personnes de 15 ans et plus sans travail, à la recherche active d'un emploi et disponibles immédiatement pour l'occuper (définition du Bureau international du travail). L'utilisation des mêmes définitions et concepts dans tous les Etats membres assurent une certaine comparabilité des résultats.<sup>1</sup>

Les estimations relatives à l'emploi (personnes actives occupées) et au chômage sont actuellement basées sur les résultats du deuxième trimestre 2004 de l' "Enquête continue sur les forces de travail" réalisée par l'INS.<sup>1</sup>

L'estimation *mensuelle* du chômage résulte de l'interpolation / extrapolation des résultats de l'EFT en utilisant un *indicateur mensuel du chômage*.

Il s'agit en l'occurrence, pour la Belgique, du "chômage enregistré" qui reprend l'ensemble des personnes sans emploi inscrites en qualité de demandeurs d'emploi auprès des services de placement relevant du FOREM, de l'ORBEM ou du VDAB, à savoir les chômeurs complets indemnisés, les autres demandeurs d'emploi inoccupés inscrits obligatoirement et les demandeurs d'emploi inoccupés inscrits volontairement.

A partir de novembre 1998 les chiffres du chômage " non désaisonnalisés " ne sont plus fournis par EUROSTAT.

Les chiffres **désaisonnalisés** (c'est-à-dire corrigés des variations saisonnières) seront donc repris **à partir de janvier 1998**, afin d'assurer l'uniformité de la méthode pour l'année entière.

Les taux ainsi établis sont en accord avec les critères du B.I.T.

---

<sup>1</sup> Pour plus de détails, voir " Enquête sur les forces de travail 2003"( INS,2004 )

---

# Chômage

## Taux de chômage dans l'Union Européenne

Pays	Sexe	2005		2004	
		août	septembre	août	septembre
Belgique (1)	<b>Total</b>	<b>8,4</b>	<b>8,4</b>	<b>7,7</b>	<b>7,9</b>
	Hommes	7,6	7,6	6,9	7,1
	Femmes	9,4	9,4	8,8	8,9
Danemark	<b>Total</b>	<b>4,8</b>	<b>4,7</b>	<b>5,4</b>	<b>5,3</b>
	Hommes	4,1	4,0	5,0	5,0
	Femmes	5,6	5,5	5,7	5,7
Allemagne	<b>Total</b>	<b>9,5</b>	<b>8,7</b>	<b>9,8</b>	<b>9,6</b>
	Hommes	9,3	8,4	8,6	8,8
	Femmes	9,8	9,2	11,2	10,5
Grèce	<b>Total</b>	<b>..</b>	<b>..</b>	<b>10,5</b>	<b>10,5</b>
	Hommes	..	..	6,5	6,5
	Femmes	..	..	16,3	16,3
Espagne	<b>Total</b>	<b>9,4</b>	<b>9,3</b>	<b>10,8</b>	<b>10,8</b>
	Hommes	7,3	7,3	8,1	8,0
	Femmes	12,3	12,2	14,7	14,7
France	<b>Total</b>	<b>9,4</b>	<b>9,4</b>	<b>9,7</b>	<b>9,6</b>
	Hommes	8,7	8,6	8,8	8,8
	Femmes	10,3	10,3	10,7	10,5
Irlande	<b>Total</b>	<b>4,4</b>	<b>4,3</b>	<b>4,5</b>	<b>4,5</b>
	Hommes	4,6	4,6	4,9	4,8
	Femmes	4,0	3,9	3,9	4,0
Italie	<b>Total</b>	<b>..</b>	<b>..</b>	<b>7,9</b>	<b>7,9</b>
	Hommes	..	..	6,3	6,3
	Femmes	..	..	10,3	10,3
Luxembourg	<b>Total</b>	<b>5,5</b>	<b>5,6</b>	<b>4,9</b>	<b>4,9</b>
	Hommes	3,9	3,9	3,4	3,4
	Femmes	7,7	7,9	7,0	7,1
Pays - Bas	<b>Total</b>	<b>4,6</b>	<b>4,6</b>	<b>4,5</b>	<b>4,6</b>
	Hommes	4,3	4,3	4,2	4,3
	Femmes	5,0	5,0	4,8	4,8
Autriche	<b>Total</b>	<b>5,2</b>	<b>5,2</b>	<b>4,9</b>	<b>5,0</b>
	Hommes	4,9	4,9	4,5	4,6
	Femmes	5,7	5,7	5,4	5,4
Portugal	<b>Total</b>	<b>7,2</b>	<b>7,3</b>	<b>6,9</b>	<b>7,0</b>
	Hommes	6,4	6,4	6,0	6,1
	Femmes	8,2	8,3	7,9	8,0
Finlande	<b>Total</b>	<b>8,3</b>	<b>8,3</b>	<b>8,9</b>	<b>8,9</b>
	Hommes	8,1	8,0	8,8	8,8
	Femmes	8,5	8,5	9,0	8,9
Suède	<b>Total</b>	<b>..</b>	<b>..</b>	<b>6,2</b>	<b>6,6</b>
	Hommes	..	..	6,3	6,8
	Femmes	..	..	6,0	6,5
Royaume -Uni	<b>Total</b>	<b>..</b>	<b>..</b>	<b>4,6</b>	<b>4,6</b>
	Hommes	..	..	5,0	4,9
	Femmes	..	..	4,2	4,2

.. = Données non disponibles

(1) Série revue par Eurostat sur base des résultats du 2ème trimestre 2004 de l'enquête continue sur les forces de travail

# Chômage

## Taux de chômage dans l'Union Européenne - suite et fin

Pays	Sexe	2005		2004	
		août	septembre	août	septembre
Chypre	<b>Total</b>	<b>6,3</b>	<b>6,4</b>	<b>5,0</b>	<b>5,4</b>
	Hommes	4,9	5,0	4,0	4,2
	Femmes	8,0	8,2	6,4	6,8
République tchèque	<b>Total</b>	<b>7,8</b>	<b>7,9</b>	<b>8,3</b>	<b>8,3</b>
	Hommes	6,2	6,3	7,1	7,1
	Femmes	9,8	9,9	9,8	9,8
Estonie	<b>Total</b>	<b>7,3</b>	<b>7,1</b>	<b>9,1</b>	<b>8,9</b>
	Hommes	8,7	8,5	10,2	10,2
	Femmes	5,9	5,8	7,9	7,4
Hongrie	<b>Total</b>	<b>7,2</b>	<b>7,2</b>	<b>5,8</b>	<b>6,1</b>
	Hommes	6,9	6,9	5,7	6,0
	Femmes	7,6	7,6	6,0	6,3
Lettonie	<b>Total</b>	<b>8,8</b>	<b>8,8</b>	<b>9,7</b>	<b>9,8</b>
	Hommes	9,2	9,2	9,2	9,5
	Femmes	8,5	8,4	10,3	10,0
Lituanie	<b>Total</b>	<b>7,9</b>	<b>7,6</b>	<b>10,7</b>	<b>10,5</b>
	Hommes	7,9	7,5	10,2	10,3
	Femmes	8,0	7,7	11,2	10,8
Malte	<b>Total</b>	<b>7,8</b>	<b>7,8</b>	<b>7,1</b>	<b>7,5</b>
	Hommes	7,0	6,9	6,9	7,1
	Femmes	9,7	9,8	7,4	8,3
Pologne	<b>Total</b>	<b>17,7</b>	<b>17,7</b>	<b>18,7</b>	<b>18,7</b>
	Hommes	16,5	16,5	17,9	17,9
	Femmes	19,2	19,1	19,7	19,7
Slovaquie	<b>Total</b>	<b>16,3</b>	<b>16,4</b>	<b>17,8</b>	<b>18,0</b>
	Hommes	15,6	15,7	16,5	17,0
	Femmes	17,2	17,2	19,3	19,3
Slovenie	<b>Total</b>	<b>5,8</b>	<b>5,8</b>	<b>5,9</b>	<b>5,9</b>
	Hommes	5,4	5,4	5,5	5,5
	Femmes	6,3	6,2	6,3	6,4
<b>Eur. 15</b>	<b>Total</b>	<b>8,5</b>	<b>8,4</b>	<b>8,9</b>	<b>8,8</b>
	Hommes	7,4	7,4	7,5	7,6
	Femmes	9,8	9,7	10,7	10,4
<b>Eur. 25</b>	<b>Total</b>	<b>8,6</b>	<b>8,6</b>	<b>9,0</b>	<b>9,0</b>
	Hommes	<b>7,9</b>	<b>7,8</b>	8,0	8,0
	Femmes	9,6	9,6	10,3	10,1
<hr/>					
U.S.A	<b>Total</b>	<b>4,9</b>	<b>5,1</b>	<b>5,4</b>	<b>5,4</b>
	Hommes	4,9	5,1	5,6	5,6
	Femmes	4,9	5,1	5,2	5,2
Japon	<b>Total</b>	<b>4,3</b>	<b>4,2</b>	<b>4,8</b>	<b>4,6</b>
	Hommes	4,5	4,3	4,9	4,8
	Femmes	4,2	4,2	4,7	4,2



**Economie et finances**  
*Indicateurs conjoncturels*





# Calendrier de diffusion des indicateurs

Les indices sont disponibles le jour indiqué à 0 heure sur notre site <http://statbel.fgov.be>

Disponible le	Indicateur	Période de référence	Périodicité
<b>NOVEMBRE 2005</b>			
29	Indices des prix à la production	octobre 2005	mensuel
29	Permis de bâtir	septembre 2005	mensuel
29	Indices des prix à la consommation (*)	novembre 2005	mensuel
29	Indices du commerce de détail	septembre 2005	mensuel
<b>DECEMBRE 2005</b>			
1	Indices de la masse salariale	3ème trimestre 2005	trimestriel
1	Indices des salariés	septembre 2005	mensuel
1	Indices des heures travaillées	septembre 2005	mensuel
8	Indices de la production	octobre 2005	mensuel
10	Faillites	novembre 2005	mensuel
15	Indices des entrées de commandes	octobre 2005	mensuel
15	Indices du chiffre d'affaires (PRODCOM)	octobre 2005	mensuel
22	Indices des salariés	octobre 2005	mensuel
22	Indices des heures travaillées	octobre 2005	mensuel
22	Indices des prix à la production	novembre 2005	mensuel
22	Permis de bâtir	octobre 2005	mensuel
23	Indices du commerce de détail	octobre 2005	mensuel
23	Indices des prix à la consommation (*)	décembre 2005	mensuel
<b>JANVIER 2006</b>			
12	Indices de la production	novembre 2005	mensuel
12	Indices des entrées de commandes	novembre 2005	mensuel
26	Indices des prix à la production	décembre 2005	mensuel
26	Permis de bâtir	novembre 2005	mensuel
26	Indices du chiffre d'affaires (PRODCOM)	novembre 2005	mensuel
30	Indices des prix à la consommation (*)	janvier 2006	mensuel

(\*)Disponibles à 12h00, après la réunion de la Commission de l'Indice.  
Ce calendrier peut être également envoyé séparément, sur demande  
(Tel. 02/548.68.63 - 63.66 - Fax. 02/548.63.67)

### **Septembre 2005\* : chiffre d'affaires industries extractives et manufacturières : -1,5%**

Comparé aux trois mois précédents, l'indice désaisonnalisé du **chiffre d'affaires** des industries extractives et manufacturières (sur base de l'enquête Prodcom) pour la Belgique lors des trois derniers mois a diminué de 1,5%).

La **tendance** des trois derniers mois comparés aux trois mois précédents montre une baisse (-1,4%) pour le Royaume. Au niveau régional, le chiffre d'affaires de la Flandre a diminué de 3,0%, en Wallonie on constate une diminution de 1,9%\*\*.

Une répartition selon le type de produits donne -0,3% pour les biens intermédiaires, +4,0% pour les biens d'investissement, +5,5% pour les biens de consommation durables et -0,7% pour les biens de consommation non durables.

Prochain communiqué de presse : **15/12/2005**

\*  
\* \*

*Reproduction autorisée moyennant indication de la source : **SPF Economie – Direction générale Statistiques***

**Sur la page suivante, vous trouverez les tableaux et graphiques annexes.**

Plus d'informations sur la conjoncture !

⇒ pour une vue globale de la conjoncture en Belgique et en Europe, consultez le portail conjoncturel (en 4 langues) :

**<http://statbel.fgov.be/indicators>**

⇒ Tous les renseignements méthodologiques peuvent être obtenus auprès le service Conjoncture.

⇒ Il est possible d'obtenir des données sur le chiffre d'affaires plus détaillées (par sous-secteur, par région) ou traitées de façon plus approfondie (par ex : désaisonnalisées), soit ponctuellement soit en s'abonnant.

⇒ En plus des indices du chiffre d'affaires, nous calculons beaucoup d'autres indicateurs : indices des heures travaillées, nouvelles commandes, masse salariale, nombre d'employés, production, prix à la production, coût de matériaux, permit de bâtir, ...

---

*\*(hausse en % au cours des trois derniers mois, jusqu'à septembre 2005 compris, par rapport au trimestre précédent, valeurs corrigées des variations saisonnières)*

*\*\*les programmes de désaisonnalisation et calcul de tendance considèrent chaque série en soi ; de ce fait, il est possible que l'addition des résultats partiels (des régions ou des types de produits) ne correspond pas avec les résultats globaux.*

---

# Indicateurs conjoncturels – Communiqué de presse



**Indices bruts (2000=100)**  
Valeur des biens et services vendus

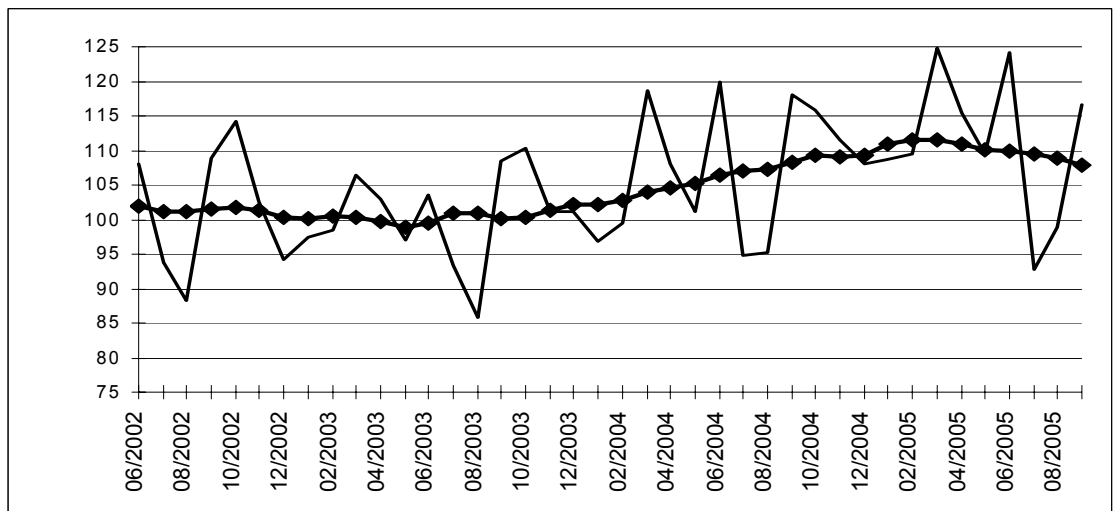
**Indices par jour ouvrable**  
Compte tenu de la durée et de la composition inégales des mois

**Indices désaisonnalisés**  
Après élimination des variations saisonnières

	Jan	Fév	Mars	Avril	Mai	Juin	Juil	Août	Sept	Oct	Nov	Déc	Année
<b>Industries extractives et manufacturières</b>													
<b>Indices bruts</b>													
2003	97,4	98,5	106,5	102,9	97,1	103,7	93,4	85,8	108,6	110,2	101,2	101,2	100,5
2004	96,9	99,4	118,7	108,0	101,2	119,9	94,8	95,3	118,0	115,9	111,4	108,2	107,3
2005	108,8	109,5	124,8	115,3	109,5	124,2	92,9	98,8	116,6				
<b>Indices par jour ouvrable</b>													
2003	96,4	97,5	105,6	101,9	96,1	102,7	92,4	84,9	107,5	109,2	100,3	100,2	99,6
2004	96,0	98,4	117,7	107,0	100,3	118,9	93,8	94,3	116,9	114,9	110,5	107,1	106,3
2005	107,8	108,5	123,8	114,3	108,6	123,2	91,9	97,8	115,6				
<b>Indices désaisonnalisés</b>													
2003	100,5	101,5	100,7	101,1	98,6	99,8	102,4	101,4	100,7	100,2	102,3	103,3	101,0
2004	102,5	103,1	105,0	105,3	105,3	107,3	108,1	107,1	109,0	110,5	110,1	108,4	106,8
2005	113,1	111,4	112,7	111,7	109,9	111,1	109,6	110,2	108,1				

**Tendance**  
Industries extractives et manufacturières; après élimination des variations saisonnières et accidentelles

Indices bruts:   
Tendance: 



**Evolution de la tendance**  
Comparaison des trois derniers mois avec les trois mois précédents

↗↗ > 2.5%  
↗ 0.5% à 2.5%  
→ -0.5% à 0.5%  
↘ -2.5% à -0.5%  
↘↘ < -2.5%

Branches d'activité / Grands regroupements industriels	Belgique	Flandre	Wallonie	Bruxelles
Industries extractives et manufacturières	↘	↘↘	↘	↗↗
Biens intermédiaires Industrie	→	→	↘	↗↗
Biens d'investissement	↗↗	↗↗	↗↗	↗
Biens de consommation durables	↗↗	↗↗	→	
Biens de consommation non-durables	↘	→	→	↘↘
Industries extractives	↘	→	↗	
Industries agricoles et alimentaires	↘↘	↘↘	→	↗↗
Papier et carton; édition et imprimerie	→	→	↗	↘
Industrie chimique, du caoutchouc et des plastiques	→	↗	↘	↗↗
Fabrications métalliques	↗	↗	→	→
Cokéfaction, raffinage et industries nucléaires	↘	↘	↗↗	
Produits minéraux non métalliques	→	↗	↘	↗
Métallurgie	↘↘	↘↘	↗	↘↘
Meubles	↗	↗	↗↗	

### **Octobre 2005 : 687 faillites (- 5,8%)**

En octobre 2005, 687 entreprises au total ont été déclarées en faillite en Belgique, une baisse de 5,8% par rapport à octobre 2004. Le nombre de faillites enregistrées pendant les trois derniers mois s'élève à 1878, ce qui signifie une diminution de 2,2% par rapport à la même période de 2004.

Dans les trois derniers mois, par rapport à la même période de l'année précédente, le nombre d'entreprises en faillite a augmenté de 1,5% dans l'industrie, dans la construction il y avait une hausse de 13,8%; le commerce a connu une diminution de 4,7% et dans le secteur horeca on constate 6,6% de faillites en plus. Le nombre d'entreprises en faillite dans le transport et les autres services s'est réduit de 4,5%.

Au niveau régional, pour la même période de trois mois, on observe une baisse du nombre de faillites de 9,9% en Flandre, en Wallonie ils ont augmenté de 16,6% et Bruxelles a connu une diminution de 6,9%.

Une répartition des faillites selon la taille des entreprises concernées, donne des changements, toujours pour la comparaison des trois derniers mois par rapport à la même période en 2004, de -12,5% pour les entreprises sans employés, de +5,1% pour les petites entreprises occupant de 1 à 9 personnes, de +3,3% pour les entreprises moyennes avec 10 à 49 employés et de -53,3% pour les grandes entreprises occupant 50 ou plus de personnes.

Une ventilation selon la forme juridique, donne finalement 2,2% pour les indépendants, -25,7% pour les S.A., +2,6% pour les SPRL et +12,5% pour les coopératives.

\*

\* \*

***Reproduction autorisée moyennant indication de la source : SPF Economie  
Direction générale statistique***

**Sur la page suivante, vous trouverez les tableaux et graphiques annexes.**

Plus d'informations sur la conjoncture !

⇒ pour une vue globale de la conjoncture en Belgique et en Europe, consultez le portail conjoncturel de l'INS (en 4 langues) :

**<http://statbel.fgov.be/indicators>**

⇒ Tous les renseignements méthodologiques peuvent être obtenus auprès l'Unité Faillites.

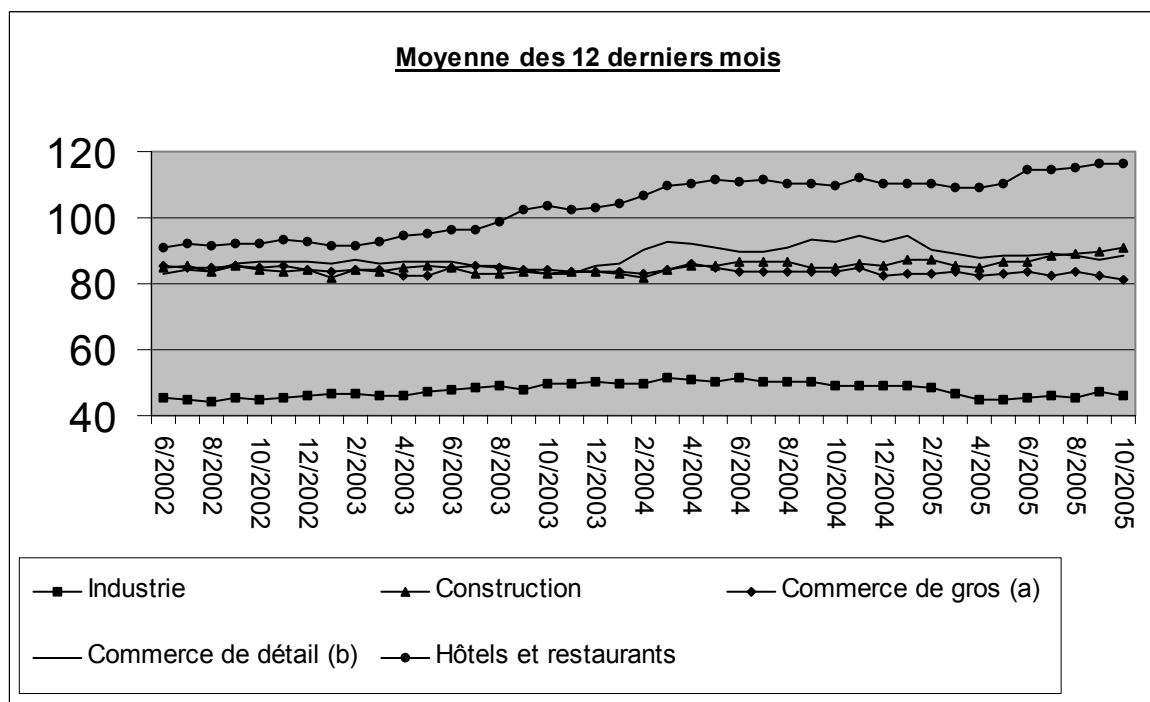
⇒ Il est possible d'obtenir des données sur les faillites plus détaillées (par sous-secteur, par région) ou traitées de façon plus approfondie (par ex : désaisonnalisées), soit ponctuellement soit en s'abonnant.

⇒ En plus des indices des faillites, nous calculons beaucoup d'autres indicateurs : indices des heures travaillées, nouvelles commandes, masse salariale, nombre d'employés, coût de matériaux, prix à la production, permis de bâtir, chiffre d'affaires, production, .....

---

# Indicateurs conjoncturels – Communiqué de presse

	2005																
	A	S	O	N	D	J	F	M	A	M	J	J	A	S	O	%	
<b>Faillites mensuelles</b>																	
<b>Total</b>	352	839	729	696	634	694	638	762	635	721	854	418	367	824	687		
<b>Selon l'activité</b>																	
Agriculture et pêche	6	8	17	10	14	12	11	5	10	5	13	8	6	13	9	1,3%	
Industrie extractive, énergie et industrie manufacturière	28	51	55	44	50	56	36	46	31	47	77	29	25	74	37	5,4%	
Construction	37	98	82	98	84	87	88	101	97	110	117	62	48	99	100	14,6%	
Commerce	115	269	210	229	195	225	195	249	167	207	227	120	117	242	207	30,1%	
Horeca	55	142	121	121	101	109	118	137	107	124	164	73	64	154	121	17,6%	
Transport et autres services	84	222	185	160	164	161	154	186	161	187	204	106	85	192	192	27,9%	
Activité non déterminée	27	49	59	34	26	44	36	38	62	41	52	20	22	50	21	3,1%	
<b>Selon la région</b>																	
Bruxelles	73	174	103	130	91	136	106	136	122	131	135	75	68	143	115	16,7%	
Flandre	182	460	411	342	354	376	331	428	340	352	461	221	198	422	329	47,9%	
Wallonie	97	205	215	224	189	182	201	198	173	238	258	122	101	259	243	35,4%	
<b>Selon la forme juridique</b>																	
Indépendants	74	156	184	151	125	156	129	165	146	140	170	80	81	182	151	22,0%	
SA	60	139	116	100	114	110	103	115	86	112	137	68	48	105	81	11,8%	
SPRL	195	483	391	399	348	382	366	432	360	413	485	242	218	483	396	57,6%	
SC	18	45	25	39	36	33	27	31	29	48	37	25	14	45	40	5,8%	
Autres	5	16	13	7	11	13	13	19	14	8	25	3	6	9	19	2,8%	



(a) Commerce de gros et intermédiaires du commerce, à l'exclusion du commerce de véhicules et motocycles.

(b) Commerce de détail, à l'exclusion du commerce de véhicules automobiles et motocycles.

# Indicateurs conjoncturels – Communiqué de presse

## Comparaison des 3 derniers mois par rapport à la même période de l'année passé

	Belgique	Flandre	Wallonie	Bruxelles
<b>Total</b>	↘	↘↘	↗↗	↘↘

<b>Selon l'activité</b>						
Agriculture et pêche	↘↘	↘↘	↗↗	↘↘	>5%	↗↗
Industrie extractive, énergie et industrie manufacturière	↗	↘↘	↗↗	↘↘	1% à 5%	→
Construction	↗↗	↗↗	↗↗	↗↗	-1% à 1%	↘
Commerce	↘	↘↘	↗	↘↘	-5% à -1%	↘
Horeca	↗↗	↗	↗↗	↘↘	< -5%	↘↘
Transport et autres services	↘	↘↘	↗↗	↘↘		
Activité non déterminée	↘↘	↘↘	↘↘	↗↗		

<b>Selon la forme juridique</b>				
Indépendants	→	↘↘	↗↗	↘↘
SA	↘↘	↘↘	↗	↘↘
SPRL	↗	↘↘	↗↗	↗↗
SC	↗↗	↗↗	↗↗	↘↘
Autres	↗	↗↗	→	↘↘

# **Economie et finances**

## *Marché de l'argent et des capitaux*

# Statistique du crédit à la consommation

Premier semestre 2005

	Soldes restant dûs à la fin du semestre ( en millions d'€ )			Crédits accordés (en millions d'€ )		
	2004		2005	2004		2005
	1e sem	2e sem	1e sem	1e sem	2e sem	1e sem
<b>prêts à tempérament</b>						
Vendeurs	-	-	-	-	-	-
Banques	9 114	9 082	9 453	2 293	2 057	2 456
Organismes financiers	758	859	939	296	290	343
<b>Total</b>	<b>9 872</b>	<b>9 941</b>	<b>10 392</b>	<b>2 589</b>	<b>2 347</b>	<b>2 799</b>
<b>ventes à tempérament</b>						
Vendeurs	21	25	25	11	12	11
Banques	780	745	803	259	156	231
Organismes financiers	691	694	739	225	168	233
<b>Total</b>	<b>1 492</b>	<b>1 464</b>	<b>1 567</b>	<b>495</b>	<b>336</b>	<b>475</b>
<b>crédit-bail</b>						
Vendeurs	-	-	-	-	-	-
Banques	-	-	-	-	-	-
Organismes financiers	38	37	37	6	7	8
<b>Total</b>	<b>38</b>	<b>37</b>	<b>37</b>	<b>6</b>	<b>7</b>	<b>8</b>
<b>ouvertures de crédit</b>						
Vendeurs	-	-	-	-	-	-
Banques	1 615	1 605	1 594	396	417	670
Organismes financiers	1 062	1 087	1 065	242	207	283
<b>Total</b>	<b>2 677</b>	<b>2 692</b>	<b>2 659</b>	<b>638</b>	<b>624</b>	<b>953</b>



**Industrie et construction**

*Industrie*



# NON-PRODCOM - Introduction

---

## Introduction

---

Pour diverses raisons les statistiques de certains secteurs (énergie, récupération, distribution d'eau, abattoirs, laiteries, sidérurgie) sont encore collectées selon l'ancien système.

Le nombre de variables collectées varie d'une statistique à l'autre.

Une statistique mensuelle spécifique existe uniquement pour le coke, le pétrole, l'eau, la construction ainsi que pour certains secteurs tels que la sidérurgie, le gaz et l'électricité, dont la collecte des données est effectuée par les fédérations.

Pour les autres secteurs (abattoirs, laiteries, traitement des combustibles nucléaires et récupération de métaux, de textile, de papier et de produits chimiques), il existe des données sur le personnel et le chiffre d'affaires. En outre, il existe d'autres statistiques spécifiques pour les abattoirs et les laiteries dans la section des statistiques agricoles.

<b>Nace</b>	<b>Description</b>	<b>Commentaire</b>
10.10	Récupération de charbon des terrils	Etablissements occupant 10 ouvriers ou plus.
15.11	Abattoirs du gros bétail	Etablissements occupant 10 ouvriers ou plus.
15.51	Fabrication de produits laitiers	Etablissements occupant 10 ouvriers ou plus.
23.10	Cokéfaction	Pas de seuil.
23.20	Raffinage de pétrole	Pas de seuil.
23.3	Traitement des combustibles nucléaires	Etablissements occupant 10 ouvriers ou plus.
27.10	Sidérurgie et fabrication de ferro-alliages	Source: Fédération Pas de seuil.
37.1	Récupération de matières métalliques recyclables	Etablissements occupant 10 ouvriers ou plus.
37.2	Récupération du papier, du textile, des matières chimiques et des matériaux de construction	Etablissements occupant 10 ouvriers ou plus.
40.10	Production et distribution d'électricité	Source: Fédération Pas de seuil.
40.20	Production et distribution de gaz	Source: Fédération Pas de seuil.
41.0	Captage, épuration et distribution d'eau	Pas de seuil.
45	Construction	Source: Statistique mensuelle de la construction Entreprises occupant 10 personnes ou plus.

# NON-PRODCOM - Chiffre d'affaires

## Le chiffre d'affaires (1) dans certaines branches d'activité (chiffres provisoires)

Code NACE	Description	2004		2004	2005	
		Novembre	Décembre		Janvier	Février
15.1A	Abattage du gros bétail	74 418	78 226	<b>845 731</b>	62 495	65 343
15.51	Fabrication de produits laitiers	254 118	260 843	<b>3 075 974</b>	233 044	236 785
23.10	Cokéfaction	1 978	1 989	<b>27 344</b>	2 146	2 394
23.20	Raffinage de pétrole	793 575	832 638	<b>6 315 888</b>	721 341	726 049
23.30	Elaboration et transformation de matières nucléaires	16 779	16 387	<b>198 660</b>	16 378	13 571
37.10	Récupération de matières métalliques recyclables	77 893	56 124	<b>880 806</b>	60 190	78 484
37.2	Récupération de matières non métalliques recyclables	40 488	33 611	<b>482 914</b>	41 060	43 728
37.21	Récupération du papier	7 442	7 026	<b>89 910</b>	8 150	7 883
37.22	Récupération du textile	4 656	4 199	<b>51 767</b>	4 486	4 878
37.23	Récupération des matières chimiques	26 456	20 301	<b>320 128</b>	26 930	29 568
37.24	Récupération des matériaux de construction	1 933	2 086	<b>21 108</b>	1 493	1 399
40.2	Production et distribution de combustibles gazeux par conduites	701 403	768 345	<b>5 946 595</b>	454 604	475 344
41	Captage, épuration et distribution d'eau	82 213	90 152	<b>978 084</b>	85 420	70 503

(1) Chiffre d'affaires uniquement pour les établissements occupant 20 personnes ou plus.

# NON-PRODCOM - Chiffre d'affaires

en 1 000 €)

Mars	Avril	Mai	Juin	Juillet	Août	Septembre	Code NACE
80 548	68 435	68 172	73 668	60 770	70 555	71 245	15.1A
266 319	259 878	263 448	268 108	229 004	245 611	253 753	15.51
2 634	2 426	4 272	6 351				23.10
926 157	931 870	905 368	1 076 647				23.20
17 031	12 865	21 656	17 072	13 661	17 406	6 832	23.30
77 251	95 378	61 089	75 538	55 885	43 715	88 721	37.10
53 213	51 725	49 514	52 440	53 250	42 020	61 779	37.2
9 193	9 255	8 294	8 968	7 960	8 152	9 266	37.21
6 631	5 849	5 207	7 677	5 713	4 567	8 671	37.22
36 115	34 375	34 279	34 198	37 555	27 683	41 363	37.23
1 274	2 246	1 734	1 598	2 022	1 619	2 479	37.24
421 170	422 181	335 288					40.2
91 635	88 991	86 669	107 215	79 017	102 980	88 802	41

# NON-PRODCOM - Emploi, heures et Salaires

## Emploi, heures et salaires dans certaines branches d'activité (chiffres)

Code NACE	Description		2004		2004	2005
			Novembre	Décembre		Janvier
10.1A	Récupération du charbon des terrils	Nbre d'ouvriers	42	44	<b>43</b>	39
		Nbre d'employés	21	21	<b>21</b>	20
		Total	63	65	<b>65</b>	59
		Nbre d'heures (1)	7 514	7 282	<b>7 332</b>	7 040
		Salaires trimestriels (2)				
15.1A	Abattage du gros bétail	Nbre d'ouvriers	1 835	1 817	<b>1 830</b>	1 793
		Nbre d'employés	266	277	<b>267</b>	263
		Total	2 101	2 094	<b>2 098</b>	2 056
		Nbre d'heures (1)	251 900	255 892	<b>257 311</b>	253 591
		Salaires trimestriels (2)		12 179	<b>40 205</b>	
15.51	Fabrication de produits laitiers	Nbre d'ouvriers	3 654	3 656	<b>3 649</b>	3 600
		Nbre d'employés	1 982	1 976	<b>1 981</b>	1 961
		Total	5 636	5 632	<b>5 630</b>	5 561
		Nbre d'heures (1)	667 064	651 789	<b>685 579</b>	699 547
		Salaires trimestriels (2)		47 372	<b>163 282</b>	
23.10	Cokéfaction	Nbre d'ouvriers	589	588	<b>563</b>	589
		Nbre d'employés	74	74	<b>73</b>	75
		Total	663	662	<b>636</b>	664
		Nbre d'heures (1)	79 045	78 854	<b>77 010</b>	86 056
		Salaires trimestriels (2)		6 187	<b>22 468</b>	
23.20	Raffinage de pétrole	Nbre d'ouvriers	493	475	<b>487</b>	469
		Nbre d'employés	1 511	1 509	<b>1 499</b>	1 499
		Total	2 004	1 984	<b>1 986</b>	1 968
		Nbre d'heures (1)	273 323	276 714	<b>278 143</b>	280 638
		Salaires trimestriels (2)		40 179	<b>148 104</b>	
23.30	Elaboration et transformation de matières nucléaires	Nbre d'ouvriers	320	293	<b>321</b>	275
		Nbre d'employés	876	864	<b>877</b>	862
		Total	1 196	1 157	<b>1 198</b>	1 137
		Nbre d'heures (1)	147 538	132 152	<b>152 733</b>	152 323
		Salaires trimestriels (2)		18 414	<b>55 290</b>	
37.10	Récupération de matières métalliques recyclables	Nbre d'ouvriers	967	969	<b>968</b>	933
		Nbre d'employés	219	220	<b>222</b>	212
		Total	1 186	1 189	<b>1 190</b>	1 145
		Nbre d'heures (1)	147 825	134 907	<b>153 558</b>	151 940
		Salaires trimestriels (2)		7 237	<b>24 937</b>	
37.2	Récupération de matières non métalliques recyclables	Nbre d'ouvriers	1 672	1 669	<b>1 716</b>	1 647
		Nbre d'employés	415	415	<b>425</b>	423
		Total	2 087	2 084	<b>2 142</b>	2 070
		Nbre d'heures (1)	259 089	247 826	<b>270 874</b>	272 962
		Salaires trimestriels (2)		10 293	<b>36 372</b>	
37.21	Récupération du papier	Nbre d'ouvriers	493	494	<b>502</b>	472
		Nbre d'employés	99	99	<b>103</b>	107
		Total	592	593	<b>605</b>	579
		Nbre d'heures (1)	72 233	72 708	<b>76 887</b>	75 693
		Salaires trimestriels (2)		2 923	<b>10 067</b>	
37.22	Récupération du textile	Nbre d'ouvriers	461	456	<b>479</b>	462
		Nbre d'employés	64	64	<b>64</b>	64
		Total	525	520	<b>544</b>	526
		Nbre d'heures (1)	64 072	57 450	<b>63 936</b>	64 129
		Salaires trimestriels (2)		2 239	<b>7 918</b>	
37.23	Récupération des matières chimiques	Nbre d'ouvriers	556	558	<b>566</b>	559
		Nbre d'employés	216	216	<b>221</b>	217
		Total	772	774	<b>788</b>	776
		Nbre d'heures (1)	97 319	94 103	<b>103 692</b>	108 985
		Salaires trimestriels (2)		4 549	<b>16 372</b>	
37.24	Recupération des matériaux de construction	Nbre d'ouvriers	162	161	<b>167</b>	154
		Nbre d'employés	36	36	<b>36</b>	35
		Total	198	197	<b>203</b>	189
		Nbre d'heures (1)	25 465	23 565	<b>26 357</b>	24 155
		Salaires trimestriels (2)		582	<b>2 014</b>	

(1) Jusque décembre 1998 heures-ouvriers, à partir de janvier 1999 heures prestées par les travailleurs (employés et ouvriers).

(2) Salaires et traitements bruts des travailleurs en 1 000 € (uniquement pour les établissements occupant 20 personnes ou plus sauf pour la construction à partir de 1998).

# NON-PRODCOM - Emploi, heures et Salaires

provisoires)

								Code
Février	Mars	Avril	Mai	Juin	Juillet	Août	Septembre	NACE
39	39	41	42	43	41	42	43	10.1A
20	20	20	20	20	20	21	20	
59	59	61	62	63	61	63	63	
6 961	7 896	7 484	6 965	7 886	4 745	7 108	8 228	
1 787	1 780	1 776	1 770	1 759	1 732	1 721	1 715	15.1A
266	265	265	264	260	264	262	261	
2 053	2 045	2 041	2 034	2 019	1 996	1 983	1 976	
243 099	260 805	253 227	243 376	254 212	212 218	228 665	248 361	
	9 612			9 873			8 833	
3 601	3 626	3 611	3 623	3 615	3 608	3 589	3 586	15.51
1 957	1 970	1 974	1 969	1 963	1 952	1 954	1 945	
5 558	5 596	5 585	5 592	5 578	5 560	5 543	5 531	
675 180	745 447	718 075	673 044	726 653	574 187	624 817	663 267	
	40 409			41 695			36 765	
587	592	592	591	616				23.10
77	76	76	77	80				
664	668	668	668	696				
79 754	87 205	82 553	77 693	85 530				
	6 272			6 092				
464	463	467	468	462				23.20
1 501	1 500	1 497	1 497	1 503				
1 965	1 963	1 964	1 965	1 965				
267 094	290 454	272 293	288 470	294 837				
	35 538			40 199				
275	330	318	297	293	302	380	352	23.30
854	848	841	841	843	837	833	825	
1 129	1 178	1 159	1 138	1 136	1 139	1 213	1 177	
144 684	160 249	154 144	139 983	152 462	92 525	137 335	155 208	
	12 972			12 856			11 903	
925	920	919	921	916	905	905	908	37.10
214	212	210	208	209	205	211	210	
1 139	1 132	1 129	1 129	1 125	1 110	1 116	1 118	
145 070	162 470	155 705	143 224	158 665	110 059	122 491	148 787	
	6 016			6 437			5 278	
1 646	1 631	1 663	1 667	1 675	1 668	1 665	1 681	37.2
418	418	403	402	407	405	412	414	
2 064	2 049	2 066	2 069	2 082	2 073	2 077	2 095	
260 515	284 836	283 164	261 229	296 828	211 271	239 344	284 055	
	8 961			9 646			8 416	
456	449	453	457	464	467	469	474	37.21
106	104	104	104	108	106	108	108	
562	553	557	561	572	573	577	582	
69 034	74 973	74 243	70 264	78 935	63 956	67 274	77 498	
	2 279			2 619			2 118	
470	468	502	503	495	491	488	498	37.22
61	61	61	62	61	60	64	65	
531	529	563	565	556	551	552	563	
62 098	69 828	75 469	69 795	79 070	44 714	60 424	75 904	
	1 962			2 437			1 981	
562	554	546	544	548	544	547	545	37.23
217	219	203	201	202	203	202	203	
779	773	749	745	750	747	749	748	
103 725	111 754	105 322	95 176	108 703	82 943	85 521	101 993	
	4 269			4 106			3 863	
158	160	162	163	168	166	161	164	37.24
34	34	35	35	36	36	38	38	
192	194	197	198	204	202	199	202	
25 658	28 281	28 130	25 994	30 120	19 658	26 125	28 660	
	452			485			454	

# NON-PRODCOM - Emploi, heures et Salaires

## Emploi, heures et salaires dans certaines branches d'activité (chiffres)

Code NACE	Description		2004		2004	2005
			Novembre	Décembre		Janvier
40.1	Production et distribution d'électricité	Nbre d'ouvriers	735	732	<b>758</b>	
		Nbre d'employés	13 857	13 840	<b>14 091</b>	
		Total	14 592	14 572	<b>14 850</b>	
		Nbre d'heures (1)	1 737 088	1 766 400	<b>1 793 657</b>	
		Salaires trimestriels (2)		218 504	<b>742 315</b>	
40.2	Production et distribution de combustibles gazeux par conduites	Nbre d'ouvriers			<b>3 682</b>	
		Nbre d'employés	3 624	3 616	<b>3 682</b>	
		Total	3 624	3 616	<b>3 682</b>	
		Nbre d'heures (1)	550 848	549 632	<b>559 778</b>	
		Salaires trimestriels (2)		53 521	<b>178 125</b>	
41	Captage, épuration et distribution d'eau	Nbre d'ouvriers	3 698	3 703	<b>3 700</b>	3 706
		Nbre d'employés	3 400	3 408	<b>3 416</b>	3 470
		Total	7 098	7 111	<b>7 116</b>	7 176
		Nbre d'heures (1)	864 712	926 351	<b>933 885</b>	974 921
		Salaires trimestriels (2)		62 839	<b>243 665</b>	
45	Construction	Nbre d'ouvriers	96 619	95 919	<b>97 440</b>	95 243
		Nbre d'employés	22 721	22 666	<b>22 673</b>	22 713
		Total	119 340	118 585	<b>120 113</b>	117 956
		Nbre d'heures (1)	14 096 936	12 321 395	<b>14 239 323</b>	11 300 543
		Salaires trimestriels (2)		716 963	<b>2 668 535</b>	

(1) Jusque décembre 1998 heures-ouvriers, à partir de janvier 1999 heures prestées par les travailleurs (employés et ouvriers).

(2) Salaires et traitements bruts des travailleurs en 1 000 € (uniquement pour les établissements occupant 20 personnes ou plus sauf pour la construction à partir de 1998).



# NON-PRODCOM - Emploi, heures et Salaires

provisaires) - suite et fin

Février	Mars	Avril	Mai	Juin	Juillet	Août	Septembre	Code NACE
								40.1
								40.2
3 699	3 706	3 723	3 721	3 714	3 685	3 693	3 700	41
3 464	3 463	3 462	3 460	3 470	3 510	3 516	3 503	
7 163	7 169	7 185	7 181	7 184	7 195	7 209	7 203	
938 359	1 013 460	970 041	918 725	1 038 919	789 699	853 407	966 279	
	60 502			63 282			60 501	
95 150	95 265	95 727	95 759	95 694	94 825	96 132		45
22 682	22 686	22 792	22 794	22 822	22 755	22 954		
117 832	117 951	118 519	118 553	118 516	117 580	119 086		
13 004 914	14 115 034	15 778 926	14 186 426	16 987 149	6 878 409	14 438 797		
	604 398			736 865				



# NON-PRODCOM - Distribution d'eau

## Distribution d'eau en volume et nombre de raccords

	Volume d'eau souterraine capté	Volume d'eau de surface traité en vue de la distribution	Volume d'eau reçu d'autres sociétés	Total	Volume d'eau cédé à d'autres sociétés	Pertes	Volume d'eau disponible pour la distribution	Nombre de raccords en service
	1 000 m <sup>3</sup>	1 000 m <sup>3</sup>	1 000 m <sup>3</sup>	1 000 m <sup>3</sup>	1 000 m <sup>3</sup>	1 000 m <sup>3</sup>	1 000 m <sup>3</sup>	x 1000
1993	41 771	18 514	15 740	<b>76 025</b>	12 965	7 635	<b>55 425</b>	3 311
1994	42 066	17 808	15 217	<b>75 091</b>	12 257	7 898	<b>54 935</b>	3 205
1995	42 663	17 884	15 446	<b>75 993</b>	12 379	8 327	<b>55 287</b>	3 409
1996	40 568	19 328	18 886	<b>78 783</b>	12 679	7 520	<b>58 584</b>	3 547
1997	40 978	22 307	25 504	<b>88 789</b>	15 920	7 497	<b>65 371</b>	3 868
1998	40 285	21 595	24 635	<b>86 515</b>	19 476	7 242	<b>59 797</b>	3 971
1999	41 175	20 923	24 376	<b>86 473</b>	18 965	7 383	<b>60 125</b>	3 991
2000	41 456	20 623	24 196	<b>86 275</b>	18 815	7 278	<b>60 182</b>	4 034
2001	41 866	20 506	22 095	<b>84 467</b>	16 271	7 519	<b>60 676</b>	4 086
2002	40 367	20 680	20 633	<b>81 679</b>	14 743	7 321	<b>59 615</b>	4 123
2003	42 061	20 835	21 197	<b>84 093</b>	15 035	7 532	<b>61 526</b>	4 154
2004	40 514	21 197	20 423	<b>82 134</b>	14 372	7 589	<b>60 172</b>	4 168
2003 Janvier	43 081	21 695	21 806	<b>86 582</b>	15 311	7 976	<b>63 295</b>	4 142
Février	38 428	19 911	20 286	<b>78 625</b>	13 542	7 271	<b>57 812</b>	4 143
Mars	40 898	22 358	20 333	<b>83 589</b>	14 643	8 006	<b>60 940</b>	4 147
Avril	42 583	21 885	21 152	<b>85 620</b>	15 188	7 511	<b>62 922</b>	4 148
Mai	40 776	21 066	20 451	<b>82 292</b>	14 034	7 591	<b>60 668</b>	4 151
Juin	42 434	22 095	20 813	<b>85 342</b>	14 788	8 200	<b>62 354</b>	4 155
Juillet	42 759	21 978	22 229	<b>86 966</b>	16 006	7 933	<b>63 026</b>	4 156
Août	44 196	21 507	22 280	<b>87 984</b>	16 783	8 442	<b>62 758</b>	4 158
Septembre	44 395	16 750	18 970	<b>80 114</b>	13 719	4 798	<b>61 597</b>	4 156
Octobre	45 229	20 575	21 568	<b>87 371</b>	16 336	7 530	<b>63 505</b>	4 158
Novembre	39 874	19 516	22 056	<b>81 447</b>	14 794	8 097	<b>58 555</b>	4 159
Décembre	40 084	20 688	22 417	<b>83 189</b>	15 278	7 034	<b>60 877</b>	4 176
2004 Janvier	42 319	21 327	20 903	<b>84 549</b>	14 579	7 585	<b>62 385</b>	4 153
Février	37 442	20 182	18 591	<b>76 215</b>	13 539	6 878	<b>55 798</b>	4 155
Mars	40 813	21 149	21 122	<b>83 084</b>	14 134	8 239	<b>60 711</b>	4 159
Avril	42 405	21 115	21 231	<b>84 751</b>	15 290	7 730	<b>61 731</b>	4 161
Mai	43 127	21 685	22 243	<b>87 056</b>	15 606	7 633	<b>63 816</b>	4 162
Juin	40 598	21 093	20 075	<b>81 766</b>	14 505	7 863	<b>59 398</b>	4 172
Juillet	39 687	20 752	19 581	<b>80 021</b>	14 049	7 132	<b>58 840</b>	4 172
Août	39 241	21 358	19 515	<b>80 114</b>	14 471	7 314	<b>58 330</b>	4 173
Septembre	38 752	21 362	20 181	<b>80 295</b>	13 633	7 578	<b>59 084</b>	4 177
Octobre	40 366	21 396	20 242	<b>82 004</b>	13 931	8 045	<b>60 029</b>	4 175
Novembre	41 342	20 834	20 789	<b>82 965</b>	14 217	6 700	<b>62 048</b>	4 176
Décembre	40 070	22 112	20 601	<b>82 783</b>	14 508	8 375	<b>59 900</b>	4 184
2005 Janvier	38 807	21 498	19 719	<b>80 025</b>	13 662	7 641	<b>58 722</b>	4 216
Février	38 069	19 924	18 825	<b>76 819</b>	12 880	7 664	<b>56 274</b>	4 220
Mars	42 580	22 413	21 653	<b>86 646</b>	15 022	8 064	<b>63 559</b>	4 223
Avril	39 798	21 235	20 014	<b>81 047</b>	13 759	7 454	<b>59 834</b>	4 226
Mai	42 217	22 335	21 888	<b>86 440</b>	15 049	8 058	<b>63 333</b>	4 228
Juin	41 649	23 562	21 966	<b>87 177</b>	16 241	8 947	<b>61 989</b>	4 221
Juillet	39 309	21 791	19 918	<b>81 017</b>	13 946	7 631	<b>59 440</b>	4 235
Août	37 597	21 341	19 396	<b>78 333</b>	13 603	6 951	<b>57 779</b>	4 237
Septembre	38 097	21 840	20 263	<b>80 200</b>	13 994	7 245	<b>58 961</b>	4 236

### Domaines statistiques

- Généralités
- Territoire et environnement
- Population
- Société
- Économie et finances
- Agriculture et activités assimilées
- Industrie
- Services, commerce et transports

Direction générale Statistique et Information économique  
**SPF Economie - Direction générale Statistique et information économique**  
B-1000 Bruxelles  
tél. 02/548.67.94  
fax 02/548.62.41

5 €\*  
ISSN 0771 - 0364

<http://statbel.fgov.be> - site mineco : <http://www.mineco.fgov.be>  
info@statbel.mineco.fgov.be

\*Par numéro (hors frais de port): 5 € | Abonnement (hors frais de port): 50 €  
Éditeur responsable: R.Massant, rue de Louvain, 44 - B-1000 Bruxelles  
Numéro d'entreprise SPF Economie, PME, Classes moyennes et Energie : 0314.595.348