

I. ECONOMIE ET FINANCES

Indicateurs conjoncturels

Calendrier de diffusion des indicateurs	5
Indices de la production (base 2000 = 100) - Septembre 2005	6
Indices des entrées de commandes - Septembre 2005	8
Indices des prix à la consommation - Octobre 2005	10

II. INDUSTRIE ET CONSTRUCTION

Industrie

- Valeur de la production industrielle suivant l'activité principale de l'établissement - Août 2005.....	13
Pétrole - Juillet 2005	17

III. SERVICES, COMMERCE ET TRANSPORT

Commerce intérieur

Chiffres d'affaires des grandes entreprises de distribution (base 1995 = 100) - juillet 2005	20
----------------------------------------------------------------------------------------------------	----

Transport

Navigation intérieure - Juillet à septembre 2004.....	25
SNCB - Trafic de voyageurs - Août 2005	28
SNCB - Trafic commercial de marchandises - Août 2005.....	29
Évolution des véhicules à moteur mis en circulation - 1999 à octobre 2005	30

Vous pouvez trouver dans cette publication les statistiques **les plus récentes** dans les domaines suivants : Environnement, population, société, économie et finances, agriculture et activités assimilées, industrie, services, commerce et transports.

De plus notre site :: <http://statbel.fgov.be> présente une sélection de statistiques mises à jour quotidiennement.

Les publications peuvent être commandées en effectuant un versement au C.C.P. n° 679-2005886-23 de l'Institut national de statistique à Bruxelles

Pour plus de renseignements :
Direction générale Statistique et
Information économique
Rue de Louvain, 44 - 1000 Bruxelles
Tél. : 02/548.63.65 - Fax : 02/548.63.67

LIEGE

Bd de la Sauvenière, 73-75 - 4000 Liège
Tél. : 04/223.84.10
Fax : 04/222.49.94

GAND

Coupure Rechts, 620 - 9000 Gand
Tél.:09/267.27.27/30/31
Fax : 09/267.27.29

CHARLEROI

Bd Audent 14/5 - 6000 Charleroi
Tél. : 071/27.44.14
Fax : 071/27.44.19

ANVERS

Italiëlei 124, Bus 85 - 2000 Anvers
Tél. : 03/229.07.07
Fax : 03/233.28.30

SIGNES CONVENTIONNELS

Les renseignements ne sont pas disponibles	..
0 ou inférieur à la moitié de l'unité utilisée	-
Chiffres provisoires	(*)
La virgule est employée pour séparer les unités des décimales	

Editeur responsable : R. MASSANT

Droits d'auteurs réservés

La reproduction du contenu de cette publication, qu'elle soit intégrale ou partielle, dans la forme originale ou remaniée, est interdite sauf autorisation écrite de la Direction générale Statistique et Information économique.

L'utilisation du contenu de cette publication, à titre explicatif ou justificatif, dans un article, un compte rendu ou un livre, est autorisée, moyennant indication claire et précise de la source.

Economie et finances
Indicateurs conjoncturels

Calendrier de diffusion des indicateurs

Les indices sont disponibles le jour indiqué à 0 heure sur notre site <http://statbel.fgov.be>

Disponible le	Indicateur	Période de référence	Périodicité
NOVEMBRE 2005			
24	Faillites	septembre 2005	mensuel
24	Indices du chiffre d'affaires (PRODCOM)	septembre 2005	mensuel
24	Indices des prix à la production	octobre 2005	mensuel
24	Permis de bâtir	septembre 2005	mensuel
29	Indices des prix à la consommation (*)	novembre 2005	mensuel
29	Indices du commerce de détail	septembre 2005	mensuel
DECEMBRE 2005			
1	Indices de la masse salariale	3ème trimestre 2005	trimestriel
1	Indices des salariés	septembre 2005	mensuel
1	Indices des prix à la consommation (*)	septembre 2005	mensuel
8	Indices de la production	octobre 2005	mensuel
10	Faillites	novembre 2005	mensuel
15	Indices des entrées de commandes	octobre 2005	mensuel
15	Indices du chiffre d'affaires (PRODCOM)	octobre 2005	mensuel
20	Indices du commerce de détail	octobre 2005	mensuel
22	Indices des prix à la production	novembre 2005	mensuel
22	Permis de bâtir	octobre 2005	mensuel
23	Indices des prix à la consommation (*)	décembre 2005	mensuel

(*)Disponibles à 12h00, après la réunion de la Commission de l'Indice.
Ce calendrier peut être également envoyé séparément, sur demande
(Tel. 02/548.68.63 - 63.66 - Fax. 02/548.63.67)

Indicateurs conjoncturels – Communiqué de presse

Septembre 2005* : production industrie : -1,0% ; construction : -1,6%

Comparé aux trois mois précédents, l'**indice désaisonnalisé** de la **production** de l'industrie à l'exclusion de la construction pour la Belgique des trois derniers mois a diminué de 1,0% ; dans la construction, la diminution est de 1,6%.

La **tendance** des trois derniers mois comparés aux trois mois précédents montre un statu quo (-0,4%) pour le Royaume. Au niveau régional, la production de la Flandre est restée stable (+0,1%), en Wallonie on constate une diminution de 1,8%**.

Une répartition selon le type des produits donne +1,2% pour les biens intermédiaires, +0,1% pour les biens d'investissements, -1,8% pour les biens de consommation durables et -0,3% pour les biens de consommation non durables. La construction, d'autre part, a diminué de 0,5%.

Prochain communiqué de presse : **8/12/2005**

*
* *

*Reproduction autorisée moyennant indication de la source: **SPF Economie – Direction générale Statistiques***

Sur la page suivante, vous trouverez les tableaux et graphiques annexes.

Plus d'informations sur la conjoncture !

⇒ pour une vue globale de la conjoncture en Belgique et en Europe, consultez le portail conjoncturel (en 4 langues) :

<http://statbel.fgov.be/indicators>

⇒ Tous les renseignements méthodologiques peuvent être obtenus auprès de l'Unité Conjoncture.

⇒ Il est possible d'obtenir des données sur la production plus détaillées (par sous-secteur, par région) ou traitées de façon plus approfondie (par ex : désaisonnalisées), soit ponctuellement soit en s'abonnant.

⇒ En plus des indices de la production, nous calculons beaucoup d'autres indicateurs : indices des heures travaillées, nouvelles commandes, masse salariale, nombre d'employés, coût de matériaux, prix à la production, permis de bâtir, chiffre d'affaires, etc.

* *hausse en % au cours des trois derniers mois, jusqu'à septembre 2005 compris, par rapport au trimestre précédent, valeurs corrigées des variations saisonnières*

** *les programmes de désaisonnalisation et calcul de tendance considèrent chaque série en soi ; de ce fait, il est possible que l'addition des résultats partiels (des régions ou des types de produits) ne correspond pas avec les résultats globaux.*

Indicateurs conjoncturels – Communiqué de presse

Production

Indices bruts (2000=100)

Indices de volume de la production industrielle

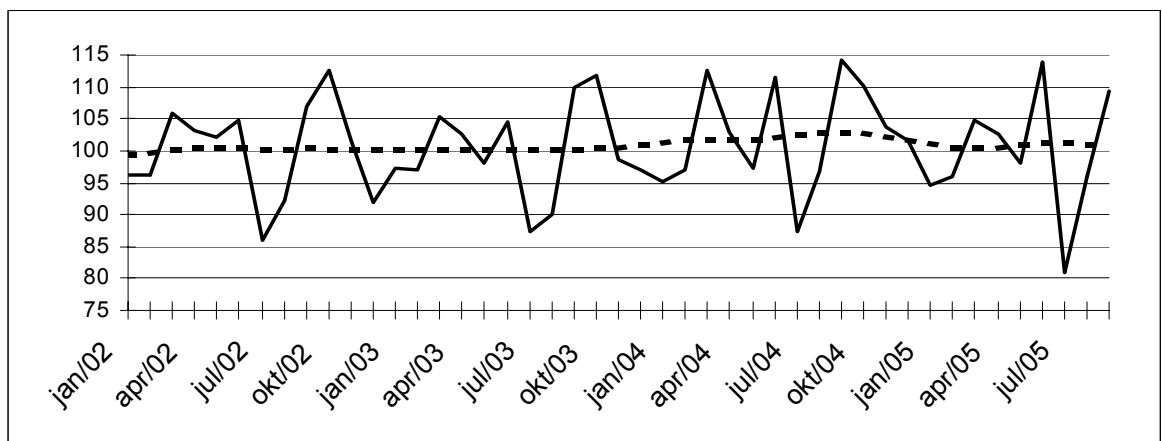
	Jan	Fév	Mars	Avril	Mai	Juin	Juil	Août	Sept	Oct	Nov	Déc	Année
Ensemble de l'industrie, à l'exclusion de la construction													
2004	98,2	98,7	113,3	104,6	99,3	111,8	97,3	97,7	115,6	111,9	107,0	107,1	105,2
2005	100,6	99,2	108,4	103,0	99,8	115,0	90,9	96,5	110,8				
Construction													
2004	82,7	90,1	109,4	96,0	89,2	109,1	49,1	92,9	107,7	103,5	91,1	79,8	91,7
2005	71,9	82,9	90,1	100,7	90,7	108,8	44,3	92,8	103,3				
Ensemble de l'industrie, à l'exclusion de la construction													
2004	99,8	101,4	111,3	104,8	104,6	110,5	97,6	98,9	114,0	115,1	109,1	104,6	106,0
2005	102,2	99,2	107,3	103,5	104,7	113,4	96,4	95,8	109,6				
Construction													
2004	87,3	93,0	106,0	97,7	101,8	106,8	53,7	93,5	105,4	108,1	96,9	76,4	93,9
2005	76,5	82,9	90,6	102,4	99,3	106,5	52,9	93,4	101,0				

Indices par jour ouvrable

Compte tenu de la durée et de la composition inégales des mois

Tendance

Ensemble de l'industrie ; après élimination des variations saisonnières et accidentelles



Indices bruts:

Tendance :

Évolution de la tendance

Comparaison des trois derniers mois avec les trois mois précédents

↗↗ > 2.5%
 ↗ 0.5% à 2.5%
 → -0.5% à 0.5%
 ↘ -2.5% à -0.5%
 ↘↘ < -2.5%

Branches d'activité / Grands regroupements industriels	Belgique	Flandre	Wallonie	Bruxelles
Ensemble de l'industrie	→	→	↘	↘
Ensemble de l'industrie, à l'exclusion de la construction	→	→	↘	↘
Biens intermédiaires	↗	↗	→	↗↗
Biens d'investissement	→	→	↘↘	↘
Biens de consommation durables	↘	↗	↘	↗↗
Biens de consommation non-durables	→	→	↗	↘↘
Industries extractives	↘	→	↘↘	
Industries agricoles et alimentaires	→	→	↗	↘
Textile, habillement, cuir et chaussure	↘	→	↘↘	↗
Papier et carton; édition et imprimerie	→	↗↗	→	↗
Industrie chimique, du caoutchouc et des plastiques	→	↗↗	↘↘	↘
Fabrications métalliques	↘	→	→	↗↗
Cokéfaction, raffinage et industries nucléaires	↘	↘↘	↘↘	
Produits minéraux non métalliques	↗	↗	↘	↘↘
Métallurgie	↘↘	↘	↘↘	
Meubles	↘	↘	↘	
Électricité	↗	↗	↘	↘
Construction	↘	↘	→	↘

Indicateurs conjoncturels – Communiqué de presse

Septembre 2005*: entrées de commandes industrie : +0,4% ; construction : +0,9%

Comparé aux trois mois précédents, l'indice désaisonnalisé pour la Belgique pour les **entrées de commandes** dans l'industrie produisant sur commande des trois derniers mois est resté stable (+0,4%) ; dans la construction, l'augmentation est de 0,9%.

La **tendance** des trois derniers mois comparés aux trois mois précédents, montre une hausse (+0,5%) pour le Royaume. Au niveau régional, les entrées de commandes en Flandre ont augmenté de 2,3%; en Wallonie, on constate une diminution de 1,9%**.

En ce qui concerne les secteurs principaux, l'évolution de la tendance est de -0,1% pour l'industrie chimique, de +1,5% pour les fabrications métalliques et de +1,0% pour la construction.

Prochain communiqué de presse : **15/12/2005**

*
* *

*Reproduction autorisée moyennant indication de la source: **SPF Economie – Direction générale Statistiques***

Plus d'informations sur la conjoncture !

⇒ pour une vue globale de la conjoncture en Belgique et en Europe, consultez le portail conjoncturel (en 4 langues) :

<http://statbel.fgov.be/indicators>

⇒ Tous les renseignements méthodologiques peuvent être obtenus auprès de l'Unité Conjoncture.

⇒ Il est possible d'obtenir des données sur les nouvelles commandes plus détaillées (par sous-secteur, par région) ou traitées de façon plus approfondie (par ex : désaisonnalisées), soit ponctuellement soit en s'abonnant.

⇒ Outre les indices des nouvelles commandes, nous calculons beaucoup d'autres indicateurs : indices des heures travaillées, la production, masse salariale, nombre d'employés, etc.

** hausse en % au cours des trois derniers mois, jusqu'à septembre 2005 compris, par rapport au trimestre précédent, valeurs corrigées des variations saisonnières*

*** les programmes de désaisonnalisation et calcul de tendance considèrent chaque série en soi ; de ce fait, il est possible que l'addition des résultats partiels (des régions ou des types de produits) ne correspond pas avec les résultats globaux.*

Indicateurs conjoncturels – Communiqué de presse

Nouvelles commandes

Indices bruts (2000=100)

Indices de volume des entrées de commandes

	Jan	Fév	Mars	Avril	Mai	Juin	Juil	Août	Sept	Oct	Nov	Déc	Année
Industrie produisant sur commande													
2004	81,8	87,7	100,2	92,8	86,3	102,8	85,6	83,2	100,6	98,2	91,4	90,7	91,8
2005	90,3	90,7	103,0	94,1	87,0	100,4	77,7	83,0	98,8				
Construction													
2004	79,2	88,8	95,1	92,7	83,7	99,0	71,7	79,2	91,1	88,0	88,6	93,8	87,6
2005	78,6	84,3	91,5	82,5	91,8	99,4	67,6	93,1	92,3				
Industrie produisant sur commande													
2004	84,0	88,0	89,6	90,8	89,2	95,2	93,5	95,0	93,8	93,0	92,7	92,1	91,4
2005	94,3	92,7	93,4	91,6	90,0	91,9	89,8	92,5	92,2				
Construction													
2004	86,0	97,0	89,5	91,2	81,9	89,5	93,8	81,0	84,8	83,1	84,4	85,9	87,3
2005	85,9	91,7	80,7	85,6	90,1	89,6	91,3	90,1	86,4				

Indices désaisonnalisés

Après élimination des variations saisonnières

Tendance

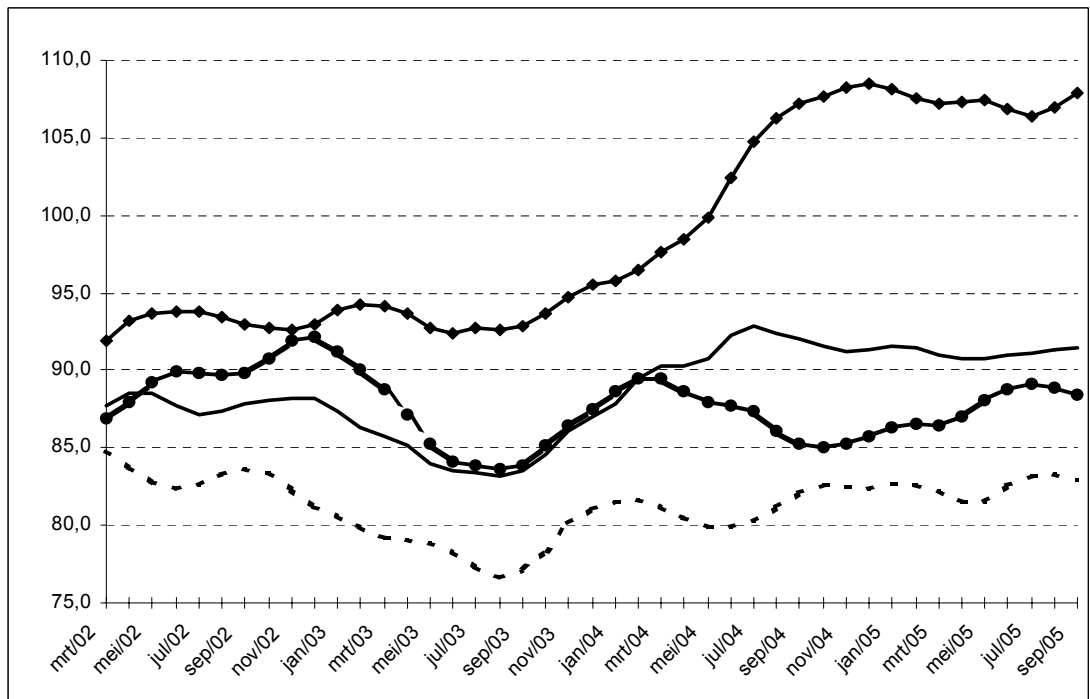
Ensemble de l'industrie ;
après élimination des variations saisonnières et accidentelles

Industrie et construction :

Fabrications métalliques :

Chimie :

Construction :



Evolution de la tendance

Comparaison des trois derniers mois avec les trois mois précédents

↗↗	> 2.5%
↗	0.5% à 2.5%
→	-0.5% à 0.5%
↘	-2.5% à -0.5%
↘↘	< -2.5%

Branches d'activité	Belgique	Flandre	Wallonie	Bruxelles
Industrie et construction produisant sur commande	↗	↗	↘	↘
Industrie produisant sur commande	→	↗	↘↘	↘
Textile et habillement	→	→	↘↘	↘
Textile	↘	↘	↘↘	↘↘
Habillement et fourrures	↗↗	↗↗	↘↘	→
Papier et carton	↗	↗	↘	↘↘
Industrie chimique	→	↗	↘↘	
Métallurgie	↘↘	↘	→	
Fabrications métalliques	↗	↗↗	→	↘↘
Travail des métaux	↘	↘	↘↘	→
Machines et équipements	↗	↗↗	↗	↗
Equipements électriques et électroniques	↘	↘	↗	↘
Matériel de transport	↗	→	↘	
Construction	↗	↗	↗	↗

Indicateurs conjoncturels

Indices des prix à la consommation

	Indice général			Indice santé		Produits alimen- taires (1)	Produits non alimentaires		Loyer
	Base			Base			services		
	1996 = 100	1988 = 100	1981 = 100	1996 = 100	1988 = 100				
							Base 1981 = 100		
1986	79,24	97,25	131,56	-	-	134,44	129,00	132,38	134,96
1987	80,47	98,76	133,60	-	-	133,90	130,43	136,52	140,72
1988	81,40	99,91	135,15	-	-	133,88	131,91	138,59	145,85
1989	83,93	103,01	139,35	-	-	138,07	136,37	142,14	151,24
1990	86,82	106,56	144,16	-	-	143,18	141,17	146,69	156,08
							Base 1988 = 100		
1991	89,62	109,99	148,79	-	-	108,88	110,20	110,46	109,49
1992	91,79	112,66	152,40	-	-	108,75	111,86	115,07	115,93
1993	94,32	115,76	156,60	-	-	107,89	115,20	119,45	122,05
1994	96,56	118,51	160,32	96,83	116,75	109,82	117,57	122,52	127,61
1995	97,98	120,25	162,67	98,34	118,57	111,15	118,52	124,99	131,29
1996	100,00	122,73	166,03	99,97	120,53	111,85	121,34	127,92	134,54
1997	101,63	124,73	168,74	101,29	122,12	114,31	123,16	129,81	136,80
							Base 1996 = 100		
1998	102,60	125,92	170,35	102,58	123,68	104,08	101,04	103,85	102,87
1999	103,75	127,33	172,25	103,54	124,84	104,29	102,30	105,48	104,34
2000	106,39	130,57	176,64	105,49	127,19	105,19	106,26	107,60	105,85
2001	109,02	133,80	181,00	108,38	130,68	109,64	108,08	110,24	107,87
2002	110,81	136,00	183,98	110,32	133,01	112,05	108,72	113,18	110,52
2003	112,57	138,16	186,91	111,92	134,94	114,33	110,01	115,16	112,97
2004	114,93	141,06	190,83	113,74	137,14	116,09	112,46	117,88	115,10
2003									
Décembre	112,99	138,67	187,60	112,32	135,42	113,82	110,29	116,44	113,62
2004									
Janvier	113,32	139,08	188,15	112,67	135,85	115,02	110,45	116,38	114,01
Février	113,74	139,59	188,84	113,02	136,27	115,18	110,75	117,17	114,55
Mars	113,91	139,80	189,12	113,05	136,30	115,59	111,15	116,75	114,77
Avril	114,52	140,55	190,14	113,50	136,85	116,60	111,56	117,50	114,87
Mai	114,96	141,09	190,87	113,67	137,05	117,07	112,33	117,43	115,11
Juin	114,91	141,03	190,79	113,65	137,03	116,96	112,13	117,65	115,09
Juillet	115,30	141,51	191,43	114,00	137,45	116,66	112,49	118,65	115,24
Août	115,44	141,68	191,67	114,03	137,49	116,07	113,14	118,58	115,27
Septembre	115,52	141,78	191,80	114,08	137,55	116,04	113,42	118,42	115,41
Octobre	116,08	142,46	192,73	114,49	138,04	115,81	114,67	118,55	115,59
Novembre	115,94	142,29	192,50	114,48	138,03	116,22	114,03	118,77	115,60
Décembre	115,56	141,83	191,86	114,25	137,75	115,85	113,37	118,71	115,68
2005									
Janvier	115,88	142,22	192,40	114,68	138,27	116,43	113,20	119,58	116,19
Février	116,66	143,18	193,69	115,28	138,99	117,39	114,20	119,97	116,55
Mars	117,41	144,10	194,94	115,90	139,74	119,17	114,97	119,99	116,73
Avril	117,68	144,43	195,38	115,87	139,70	119,24	115,72	119,67	117,04
Mai	117,85	144,64	195,67	116,09	139,97	120,03	115,47	120,04	117,12
Juin	118,21	145,08	196,26	116,29	140,21	119,34	116,30	120,51	117,28
Juillet	118,92	145,95	197,44	116,76	140,78	118,49	117,66	121,47	117,48
Août	119,03	146,09	197,63	116,78	140,80	118,59	118,01	121,20	117,66
Septembre	119,17	146,26	197,86	116,65	140,64	117,50	119,07	120,81	117,92
Octobre	118,95	145,99	197,49	116,46	140,42	117,56	118,29	121,19	118,12

(1) Boissons comprises.

Source : Service de l'Indice du SPF Economie, P.M.E., Classes moyennes et Energie.

Industrie et construction

Industrie

Construction - Emploi, heures

Nombre d'entreprises, emploi et heures prestées par activité - Août 2005

Code NACE	Activité	Nbre d'entreprises	Nbre d'employés	Emploi			Nbre d'heures prestées (1)					
				Nbre d'ouvriers			Bâtiment	Génie civil	Parachèvement	Bâtiment	Génie civil	Parachèvement
				Bâtiment	Génie civil	Parachèvement						
45	CONSTRUCTION	3 253	22 957	39 895	23 448	32 771	5 717 535	3 657 735	5 070 209			
45.1	Préparation des sites	107	315	544	1 721	-	79 458	269 678	-			
45.11	Démolition d'immeubles et terrassements	95	283	541	1 547	-	78 970	245 452	-			
45.12	Forages et sondages	12	32	3	174	-	488	24 226	-			
45.2	Construction d'ouvrages de bâtiment ou de génie civil	1 681	13 382	38 577	21 564	1 095	5 522 791	3 362 036	164 753			
45.21	Travaux de construction y compris ouvrages d'art	1 048	9 448	31 227	9 020	964	4 559 500	1 294 320	148 132			
45.22	Réalisation de charpentes et de couvertures	184	506	3 546	-	40	452 382	-	5 277			
45.23	Construction d'autoroutes, de routes, d'aérodromes et d'installations sportives	264	1 980	160	9 909	3	24 341	1 611 675	551			
45.24	Génie hydraulique	33	696	38	1 511	26	5 083	288 822	4 842			
45.25	Autres travaux de construction spécialisés	152	752	3 606	1 124	62	481 485	167 219	5 951			
45.3	Travaux d'installation	700	6 206	71	152	17 085	9 406	24 653	2 783 347			
45.31	Travaux d'installation électrique	331	3 606	54	17	8 143	7 105	1 926	1 397 924			
45.32	Travaux d'isolation	38	352	2	-	1 885	504	-	229 173			
45.33	Plomberie	308	1 921	15	-	6 395	1 797	1	1 042 701			
45.34	Autres travaux d'installation	23	327	-	135	662	-	22 726	113 549			
45.4	Travaux de finition	745	2 923	174	-	14 585	24 610	-	2 121 075			
45.41	Plâtrerie	68	194	17	-	1 644	1 958	-	202 305			
45.42	Menuiserie	319	1 624	117	-	5 744	18 562	-	930 591			
45.43	Revêtement des sols et des murs	114	367	7	-	1 931	737	-	266 565			
45.44	Peinture et vitrerie	209	599	24	-	4 697	2 585	-	635 844			
45.45	Autres travaux de finition	35	139	9	-	569	768	-	85 770			
45.5	Location avec opérateur de matériel de construction	20	131	529	11	6	81 270	1 368	1 034			

(1) A partir de janvier 1999, heures prestées par les travailleurs (employés et ouvriers).

Construction - Salaires

Salaires et traitements du trimestre par activité (en 1 000 €)

Code NACE	Activité	2004				2005	
		1er trim.	2ème trim.	3ème trim.	4ème trim.	1er trim.	2ème trim.
45	CONSTRUCTION	644 816	724 379	602 764	716 963	604 398	736 865
45.1	Préparation des sites	14 893	16 033	13 143	14 304	12 658	15 505
45.11	Démolition d'immeubles et terrassements	13 374	14 447	11 912	12 832	11 572	14 177
45.12	Forages et sondages	1 519	1 586	1 231	1 472	1 086	1 328
45.2	Construction d'ouvrages de bâtiment ou de génie civil	390 901	452 041	371 665	443 943	360 185	461 867
45.21	Travaux de construction y compris ouvrages d'art	260 181	299 142	243 484	292 702	245 547	314 888
45.22	Réalisation de charpentes et de couvertures	17 970	21 348	17 205	20 602	15 905	21 245
45.23	Construction d'autoroutes, de routes, d'aérodromes et d'installations sportives	58 640	71 396	60 632	71 338	54 821	74 043
45.24	Génie hydraulique	26 460	28 763	23 430	28 776	17 944	19 585
45.25	Autres travaux de construction spécialisés	27 650	31 392	26 914	30 526	25 968	32 105
45.3	Travaux d'installation	142 773	149 963	128 463	155 337	140 787	152 758
45.31	Travaux d'installation électrique	72 727	75 938	66 531	79 223	73 519	78 735
45.32	Travaux d'isolation	14 426	14 158	12 612	15 198	13 253	14 503
45.33	Plomberie	48 168	52 030	42 361	52 753	47 104	51 984
45.34	Autres travaux d'installation	7 452	7 838	6 959	8 163	6 910	7 537
45.4	Travaux de finition	91 659	101 216	85 216	98 127	86 191	101 799
45.41	Plâtrerie	8 601	9 638	7 880	9 004	7 873	9 916
45.42	Menuiserie	42 193	44 737	37 677	44 981	39 905	45 572
45.43	Revêtement des sols et des murs	12 036	13 085	10 691	12 412	10 769	12 759
45.44	Peinture et vitrerie	25 146	29 484	25 429	27 739	24 185	29 358
45.45	Autres travaux de finition	3 683	4 272	3 539	3 991	3 458	4 194
45.5	Location avec opérateur de matériel de construction	4 590	5 126	4 278	5 251	4 577	4 935

Construction - Commandes par sous-secteur

Nouvelles commandes par sous-secteur et par activité (en 1 000 €) - Août 2005

Code NACE	Activité	Bâtiment	Génie civil	Parachèvement	Total
45	CONSTRUCTION	629 984	254 944	408 219	1 293 147
45.1	Préparation des sites	7 991	25 367	-	33 358
45.11	Démolition d'immeubles et terrassements	7 991	24 128	-	32 119
45.12	Forages et sondages	-	1 239	-	1 239
45.2	Construction d'ouvrages de bâtiment ou de génie civil	608 405	228 086	16 029	852 520
45.21	Travaux de construction y compris ouvrages d'art	535 946	66 279	14 046	616 272
45.22	Réalisation de charpentes et de couvertures	33 700	-	386	34 085
45.23	Construction d'autoroutes, de routes, d'aérodromes et d'installations sportives	699	142 184	90	142 974
45.24	Génie hydraulique	114	8 168	468	8 751
45.25	Autres travaux de construction spécialisés	37 946	11 454	1 038	50 437
45.3	Travaux d'installation	514	1 401	212 245	214 160
45.31	Travaux d'installation électrique	384	312	105 022	105 718
45.32	Travaux d'isolation	-	-	12 383	12 383
45.33	Plomberie	130	-	83 863	83 992
45.34	Autres travaux d'installation	-	1 089	10 977	12 066
45.4	Travaux de finition	4 022	-	179 938	183 961
45.41	Plâtrerie	154	-	11 564	11 718
45.42	Menuiserie	3 782	-	72 519	76 301
45.43	Revêtement des sols et des murs	43	-	24 440	24 483
45.44	Peinture et vitrerie	43	-	64 861	64 904
45.45	Autres travaux de finition	-	-	6 554	6 554
45.5	Location avec opérateur de matériel de construction	9 052	90	7	9 149

Construction - Commandes par région

Nouvelles commandes par région et par activité (en 1 000 €) - Août 2005

Code NACE	Activité	Région de Bruxelles-Capitale	Région flamande	Région wallonne	Union européenne	Autres pays	Total
45	CONSTRUCTION	187 404	729 090	318 806	53 634	4 212	1 293 147
45.1	Préparation des sites	4 433	17 390	10 445	1 039	52	33 358
45.11	Démolition d'immeubles et terrassements	4 360	16 541	10 365	854	-	32 119
45.12	Forages et sondages	73	849	80	185	52	1 239
45.2	Construction d'ouvrages de bâtiment ou de génie civil	105 692	514 324	189 830	41 163	1 511	852 520
45.21	Travaux de construction y compris ouvrages d'art	81 774	385 372	115 812	32 171	1 142	616 272
45.22	Réalisation de charpentes et de couvertures	3 287	20 072	10 348	379	-	34 085
45.23	Construction d'autoroutes, de routes, d'aérodromes et d'installations sportives	13 047	74 269	52 065	3 593	-	142 974
45.24	Génie hydraulique	730	5 823	1 634	565	-	8 751
45.25	Autres travaux de construction spécialisés	6 854	28 788	9 971	4 456	369	50 437
45.3	Travaux d'installation	43 390	102 950	61 607	4 670	1 543	214 160
45.31	Travaux d'installation électrique	20 781	45 241	35 928	3 311	457	105 718
45.32	Travaux d'isolation	2 236	6 884	2 938	310	14	12 383
45.33	Plomberie	15 696	46 601	20 782	912	2	83 992
45.34	Autres travaux d'installation	4 677	4 223	1 959	137	1 070	12 066
45.4	Travaux de finition	33 218	89 777	55 935	4 686	344	183 961
45.41	Plâtrerie	2 626	7 555	1 488	48	1	11 718
45.42	Menuiserie	14 433	47 202	11 883	2 610	173	76 301
45.43	Revêtement des sols et des murs	6 326	13 759	3 509	890	-	24 483
45.44	Peinture et vitrerie	8 708	17 615	38 115	465	-	64 904
45.45	Autres travaux de finition	1 125	3 645	940	673	170	6 554
45.5	Location avec opérateur de matériel de construction	672	4 650	990	2 074	763	9 149

NON-PRODCOM - Pétrole

Industrie des dérivés du pétrole: production des raffineries (en tonnes métriques)

	Mise en oeuvre de pétrole brut	Essences auto	Pétrole et carburacteur type pétrole	Gas-oil	Fuel-oil résiduel	Gaz de pétrole	Bitumes	Essences spéciales et white-spirit
2003	3 019 813	488 785	175 813	1 084 394	724 123	112 102	27 747	9 792
2004	2 866 834	482 445	186 308	1 027 236	698 338	88 387	73 315	8 191
2004 Juillet	3 123 938	489 525	207 772	1 078 356	733 496	106 224	97 572	9 425
Août	3 011 958	514 534	169 196	1 102 316	706 117	81 342	71 809	9 429
Septembre	2 600 212	458 284	175 985	985 493	608 879	82 407	104 846	7 335
Octobre	2 897 953	496 414	189 483	1 047 464	697 532	66 707	110 305	8 271
Novembre	2 690 439	441 803	207 097	966 262	681 649	72 832	79 910	8 035
Décembre	3 013 933	513 996	228 178	1 101 442	673 566	85 258	58 694	5 149
2005 Janvier	2 810 833	495 417	218 341	1 017 972	667 292	75 598	24 267	5 356
Février	2 558 049	457 947	144 977	970 627	692 865	67 292	53 884	6 815
Mars	2 943 327	488 729	151 908	1 085 900	681 796	97 364	49 103	8 207
Avril	2 991 102	478 143	165 161	1 121 252	655 944	96 149	105 789	7 018
Mai	2 316 450	294 097	91 272	818 560	620 083	66 254	114 051	7 028
Juin	1 962 862	230 523	80 175	650 627	581 446	53 624	111 986	9 760
Juillet	2 258 108	266 473	94 688	792 929	715 776	72 534	107 180	5 915

Industrie des dérivés du pétrole: livraisons à la consommation intérieure (en tonnes métriques)

	Essences auto	Essences avion et carburacteur type essence	Pétrole et carburacteur type pétrole	Gas-oil	Fuel-oil résiduel	Lubri-fiants	Gaz de pétrole	Paraffines	Bitumes	Essences spéciales et white-spirit
2003	175 411	196	135 396	944 717	175 711	6 747	34 846	1 339	26 140	2 149
2004	161 028	172	125 918	983 556	105 757	5 685	28 153	1 073	35 058	1 849
2004 Juillet	142 318	221	85 679	718 823	188 744	4 273	36 358	992	25 878	1 890
Août	135 216	245	146 668	643 476	209 387	2 563	30 212	599	34 728	2 339
Septembre	162 259	175	159 280	974 318	258 547	5 360	22 022	742	48 379	1 576
Octobre	189 126	168	164 363	1 205 538	350 176	5 546	19 236	632	49 217	1 903
Novembre	144 944	126	140 007	1 093 075	253 280	7 405	18 843	495	37 593	1 969
Décembre	219 468	106	95 076	1 366 313	- 1 109 788	12 966	25 127	709	30 458	1 846
2005 Janvier	144 514	117	120 557	1 182 261	208 031	5 612	19 534	585	26 803	1 963
Février	132 278	72	120 694	1 194 603	326 820	4 137	19 682	551	24 259	1 659
Mars	163 250	192	135 700	1 206 599	343 841	5 767	17 640	678	35 905	1 941
Avril	154 656	158	94 069	917 394	217 598	8 190	30 312	701	64 207	1 926
Mai	173 415	223	88 333	834 098	150 176	7 284	41 651	746	71 736	1 851
Juin	155 380	280	120 656	683 716	230 702	15 649	26 527	685	89 231	2 361
Juillet	155 691	243	64 114	621 738	- 619 401	3 561	28 105	558	48 318	2 156

Industrie des dérivés du pétrole : emploi et heures

	Emploi dans les raffineries			Emploi dans les autres services		
	Employés	Ouvriers	Nbre d'heures	Employés	Ouvriers	Nbre d'heures
2003	1 478	513	274 998	2 635	646	481 632
2004	1 499	487	278 143	2 789	641	511 201
2004 Juillet	1 495	486	259 160	2 785	636	492 758
Août	1 494	488	252 963	2 772	633	493 430
Septembre	1 495	494	282 569	2 770	639	516 402
Octobre	1 508	493	289 355	2 769	637	505 510
Novembre	1 511	493	273 323	2 769	642	504 703
Décembre	1 509	475	276 714	2 762	630	519 625
2005 Janvier	1 499	469	280 638	2 767	635	507 851
Février	1 501	464	267 094	2 773	632	492 007
Mars	1 500	463	290 454	2 766	637	526 434
Avril	1 497	467	272 293	2 750	621	499 600
Mai	1 497	468	288 470	2 746	624	495 664
Juin	1 503	462	294 837	2 761	620	511 783
Juillet						

Services, commerce et transport

Commerce intérieur

Commerce intérieur

T2. Chiffres d'affaires des grandes entreprises de distribution : Indices en chaîne hebdomadaires - Base 1995 = 100

T2.1 Grandes entreprises de distribution

	Grands magasins à rayons multiples				
	Total	Alimentation	Textiles, habillement & chaussures	Produits d'équipement du ménage	Produits divers
2002	120	119	115	135	113
2003	122	121	118	142	108
2004	125	125	118	142	109
2005					
Janvier	125	119	161	143	94
Février	109	117	84	123	88
Mars	121	129	102	127	105
Avril	124	129	118	130	105
Mai	118	123	104	132	100
Juin	122	125	108	132	113
Juillet	129	123	159	139	111

	Entreprises à succursales					Super- marchés
	Total	Alimentation	Textiles, habillement & chaussures	Produits d'équipement du ménage	Produits divers	Total
2002	141	140	114	128	172	114
2003	149	148	116	136	186	119
2004	156	154	119	148	197	122
2005						
Janvier	152	141	142	171	180	113
Février	135	143	78	129	158	109
Mars	161	165	124	146	175	115
Avril	160	161	135	139	179	116
Mai	159	161	120	140	188	120
Juin	164	166	119	144	205	122
Juillet	163	155	141	193	181	120

**T2. Chiffres d'affaires du commerce de détail :
Indices en chaîne hebdomadaires - Base 1995 = 100**

T2.2 Autres commerces , total du commerce de détail & voitures neuves

	Autres commerces				
	Total	Alimentation	Textiles, habillement & chaussures	Produits d'équipement du ménage	Produits divers
2002	119	112	112	111	128
2003	117	112	105	110	128
2004	119	117	107	115	127
2005					
Janvier	112	108	116	97	126
Février	103	103	82	94	121
Mars	120	117	118	107	133
Avril	122	118	104	121	127
Mai	122	117	96	123	130
Juin	127	123	102	126	133
Juillet	129	109	114	143	119

	Total du commerce de détail						Voitures neuves	
	Valeur	Quantité	Alimen- tation	Textiles, habille- ment & chaus- sures	Produits d'équipe- ment du ménage	Produits divers	Valeur	Quantité
2002	128	117	125	126	123	144	155	127
2003	129	116	129	120	123	143	156	124
2004	133	118	135	123	128	143	169	131
2005								
Janvier	129	114	127	140	116	135	219	166
Février	117	103	123	92	110	132	185	147
Mars	137	119	141	135	124	151	229	168
Avril	138	121	139	128	140	145	204	156
Mai	138	120	138	115	142	142	179	134
Juin	143	125	143	121	146	151	209	158
Juillet	146	128	135	139	166	139	140	105
Août							140	108

Services, commerce et transport

Transport

Navigation intérieure

Évolution des marchandises transportées

Mois	Marchandises transportées (en 1 000 t)				
	Total	Trafic intérieur	Entrées	Sorties	Transit
2003					
Janvier	10.741	2.429	4.741	3.222	349
Février	10.122	2.301	4.559	2.913	349
Mars	11.624	2.537	5.230	3.477	380
Avril	11.190	2.477	5.006	3.416	292
Mai	11.746	2.425	5.317	3.634	371
Juin	11.160	2.482	4.865	3.462	351
Juillet	11.784	2.582	5.186	3.593	423
Août	11.427	2.601	5.036	3.451	339
Septembre	12.304	2.878	5.326	3.668	431
Octobre	12.720	3.028	5.510	3.819	364
Novembre	11.714	2.690	4.993	3.676	357
Décembre	11.222	2.690	5.012	3.195	324
2004					
Janvier*	12.030	2.868	5.553	3.227	383
Février*	11.917	2.769	5.464	3.317	367
Mars*	13.198	3.280	5.912	3.577	429
Avril*	12.524	2.961	5.797	3.412	354
Mai*	11.870	2.848	5.377	3.282	363
Juin*	12.724	3.083	5.863	3.399	380
Juillet	11.577	2.665	5.180	3.383	348
Août	11.814	2.968	5.269	3.305	272
Septembre	11.345	3.064	4.960	3.037	284
Octobre					
Novembre					
Décembre					

* chiffres adaptés

Navigation intérieure

Marchandises transportées selon la nature des marchandises par mois

Chiffres définitifs juillet 2004	Marchandises transportées (en 1 000 t)				
	Total	Trafic intérieur	Entrées	Sorties	Transit
-Produits agricoles et animaux vivants	428	43	196	102	87
-Denrées alimentaires et fourrages	363	83	188	70	22
-Combustibles minéraux solides	1.226	338	435	439	15
-Produits pétroliers	2.018	586	769	658	5
-Minerais et déchets pour la métallurgie	777	135	508	97	37
-Produits métallurgiques	726	152	335	210	28
-Minéraux bruts ou manufacturés et matériaux de construction	2.695	751	1.280	614	50
-Engrais	415	66	129	156	65
-Produits chimiques	1.120	195	454	438	32
-Machines, véhicules, objets manufac- turés n.d.a. et transactions spéciales	1.808	316	887	599	6

Chiffres définitifs août 2004	Marchandises transportées (en 1 000 t)				
	Total	Trafic intérieur	Entrées	Sorties	Transit
-Produits agricoles et animaux vivants	364	49	199	57	59
-Denrées alimentaires et fourrages	346	83	198	50	15
-Combustibles minéraux solides	958	292	320	318	28
-Produits pétroliers	2.076	553	669	850	4
-Minerais et déchets pour la métallurgie	781	127	485	155	15
-Produits métallurgiques	589	74	323	172	19
-Minéraux bruts ou manufacturés et matériaux de construction	3.358	1.175	1.591	556	35
-Engrais	424	107	165	95	56
-Produits chimiques	1.184	205	461	482	36
-Machines, véhicules, objets manufac- turés n.d.a. et transactions spéciales	1.736	303	859	569	5

Chiffres définitifs septembre 2004	Marchandises transportées (en 1 000 t)				
	Total	Trafic intérieur	Entrées	Sorties	Transit
-Produits agricoles et animaux vivants	345	46	175	72	52
-Denrées alimentaires et fourrages	399	63	235	82	18
-Combustibles minéraux solides	1.241	404	486	326	25
-Produits pétroliers	2.020	595	738	681	7
-Minerais et déchets pour la métallurgie	874	152	572	124	26
-Produits métallurgiques	721	126	348	220	26
-Minéraux bruts ou manufacturés et matériaux de construction	3.475	1.086	1.618	732	39
-Engrais	473	117	167	124	65
-Produits chimiques	1.086	207	398	459	21
-Machines, véhicules, objets manufac- turés n.d.a. et transactions spéciales	711	267	223	217	4

Navigation intérieure

Marchandises transportées selon la nature des marchandises par mois (fin)

Chiffres définitifs	Marchandises transportées (en 1 000 t)				
	Total	Trafic intérieur	Entrées	Sorties	Transit
-Produits agricoles et animaux vivants					
-Denrées alimentaires et fourrages					
-Combustibles minéraux solides					
-Produits pétroliers					
-Minerais et déchets pour la métallurgie					
-Produits métallurgiques					
-Minéraux bruts ou manufacturés et matériaux de construction					
-Engrais					
-Produits chimiques					
-Machines, véhicules, objets manufacturés n.d.a. et transactions spéciales					

Chiffres définitifs	Marchandises transportées (en 1 000 t)				
	Total	Trafic intérieur	Entrées	Sorties	Transit
-Produits agricoles et animaux vivants					
-Denrées alimentaires et fourrages					
-Combustibles minéraux solides					
-Produits pétroliers					
-Minerais et déchets pour la métallurgie					
-Produits métallurgiques					
-Minéraux bruts ou manufacturés et matériaux de construction					
-Engrais					
-Produits chimiques					
-Machines, véhicules, objets manufacturés n.d.a. et transactions spéciales					

Chiffres définitifs	Marchandises transportées (en 1 000 t)				
	Total	Trafic intérieur	Entrées	Sorties	Transit
-Produits agricoles et animaux vivants					
-Denrées alimentaires et fourrages					
-Combustibles minéraux solides					
-Produits pétroliers					
-Minerais et déchets pour la métallurgie					
-Produits métallurgiques					
-Minéraux bruts ou manufacturés et matériaux de construction					
-Engrais					
-Produits chimiques					
-Machines, véhicules, objets manufacturés n.d.a. et transactions spéciales					

Transport

Société nationale des chemins de fer belges - Chiffres totaux

Trafic de voyageurs

	Nombre de voyageurs (milliers)	Nombre de voyageurs- KM (millions)	Nombre de train-KM productifs (milliers)
1999	147 291	7 353	77 626
2000	153 299	7 754	77 431
2001	160 287	8 038	75 857
2002	164 936	8 249	75 989
2003	168 364	8 264	76 578
2004	178 421	8 676	78 105
2004			
janvier	14 663	679	6 503
février	14 560	674	6 139
mars	16 055	748	6 725
avril	14 478	701	6 381
mai	15 184	726	6 331
juin	15 055	736	6 595
juillet	12 521	716	6 665
août	11 938	682	6 764
septembre	15 305	753	6 567
octobre	16 863	792	6 581
novembre	15 965	741	6 319
décembre	15 835	727	6 536
2005 (*)			
janvier	15 756	724	6 459
février	15 453	723	5 947
mars	16 299	766	6 561
avril	15 829	761	6 312
mai	15 602	752	6 269
juin	16 159	812	6 500
juillet	12 673	715	6 396
août	12 498	725	6 638
septembre			
octobre			
novembre			
décembre			

Transport

Société nationale des chemins de fer belges - Chiffres totaux

Trafic commercial de marchandises

	1000 T (1)	Wagons complets 1000000 TKM			Train-Km productifs (milliers)	TKM bruts remorqués (millions)	Nombre de wagons chargés (wagons complets)(1)
		Trafic intérieur (1)	Import et export (1)	Transit (1)			
1999	59 320	2 040	5 004	375	17 622	18 697	1490 839
2000	61 276	2 031	5 424	223	18 316	20 452	1594 037
2001	55 653	1 857	4 837	230	17 510	18 916	1486 595
2002	57 214	1 922	5 079	275	17 926	18 846	1429 671
2003	55 732	1 970	5 095	230	16 750	19 208	1404 118
2004	58 377	2 111	5 269	300	16 622	20 373	1481 451
2004							
janvier	3 570	123	323	6	1 430	1 749	80 087
février	4 355	163	425	5	1 345	1 641	107 412
mars	4 654	178	452	4	1 467	1 792	116 728
avril	5 230	188	492	19	1 376	1 702	138 559
mai	4 431	156	439	3	1 303	1 638	114 132
juin	4 986	175	460	44	1 431	1 749	127 414
juillet	4 542	179	359	17	1 372	1 670	111 108
août	4 379	158	433	15	1 263	1 477	109 154
septembre	5 074	181	424	50	1 435	1 742	123 448
octobre	6 145	192	530	77	1 497	1 829	155 451
novembre	5 511	194	494	25	1 388	1 739	137 682
décembre	5 500	224	453	35	1 325	1 645	160 276
2005							
janvier	3 849	167	325	19	1 198	1 557	96 287
février	3 971	175	320	21	1 173	1 502	98 059
mars	5 531	219	381	32	1 243	1 592	131 557
avril	6 255	190	577	27	1 232	1 584	165 986
mai	4 543	190	369	32	1 128	1 474	114 279
juin	5 149	198	479	23	1 203	1 578	140 782
juillet	5 068	181	507	21	1 133	1 517	129 821
août	5 229	188	491	28	1 086	1 401	133 134
septembre							
octobre							
novembre							
décembre							

(1) Ne comprend ni les transports militaires ni les transports de service.

Transport

Évolution des véhicules à moteur neufs, mis en circulation

Immatriculations de véhicules à moteurs neufs mis en circulation

	Total(3)	Voitures pour personnes	Autobus et autocars	Véhicules pour le transport de marchandises	Tracteurs	Tracteurs agricoles	Motos(1) scooters, auto-scooters(2)
1999	577 284	504 203	971	63 429	5 795	2 886	27 539
2000	601 659	531 640	1 150	60 261	5 521	3 087	24 685
2001	573 797	499 779	968	64 360	5 758	2 932	21 130
2002	535 300	472 830	1 080	53 322	4 649	3 419	21 554
2003	528 399	463 173	896	56 125	4 818	3 387	22 267
2004	563 334	489 262	911	63 859	5 200	4 102	25 118
2004							
janvier	54 598	47 460	84	6 048	729	277	1 252
février	56 333	50 104	89	5 411	443	286	2 279
mars	69 673	61 465	127	6 953	606	522	3 194
avril	61 163	53 726	108	6 256	496	577	3 625
mai	45 747	39 477	78	5 373	403	416	2 851
juin	50 836	43 895	121	5 945	423	452	3 396
juillet	36 640	31 481	43	4 430	359	327	2 381
août	35 265	29 896	93	4 620	276	380	2 035
septembre	39 415	33 842	71	4 675	522	305	1 843
octobre	45 278	39 120	60	5 392	445	261	1 155
novembre	38 732	33 702	16	4 528	332	154	682
décembre	29 654	25 094	21	4 228	166	145	425
2005							
janvier	59 430	51 442	134	6 668	926	260	1 214
février	52 715	45 594	83	6 236	443	359	2 289
mars	60 803	52 518	102	7 228	557	398	2 903
avril	57 214	48 564	89	7 565	535	461	3 440
mai	48 940	41 745	56	6 311	475	353	2 784
juin	56 979	49 585	103	6 434	522	335	3 377
juillet	38 616	32 747	73	4 773	705	318	2 552
août	38 752	33 379	85	4 563	431	294	2 044
septembre	40 694	35 645	46	4 433	311	259	1 849
octobre	42 485	37 034	17	4 864	311	259	1 216
novembre	0						
décembre	0						

(1) Les vélomoteurs de 50 cc et moins, dépassant la vitesse de 40km/h sont considérés comme motos.

(2) Cylindrée maximum de 350 cm³ et poids maximum de 350 kg.

(3) Non compris: motos, scooters, auto-scooters.

Transport

Évolution des véhicules à moteur d'occasion, mis en circulation

Immatriculations de véhicules à moteur d'occasion

	Total	Voitures pour personnes	Autobus et autocars	Véhicules pour le transport de marchandises	Tracteurs	Tracteurs agricoles
1999	778 870	699 374	982	68 633	4 298	5 583
2000	783 010	697 755	965	73 181	5 232	5 877
2001	774 571	687 102	1 096	75 229	4 883	6 261
2002	776 377	688 134	864	76 953	4 359	6 067
2003	759 466	667 567	1 089	80 213	4 326	6 271
2004	775 518	678 731	910	84 497	4 412	6 968
2004						
janvier	63 280	54 846	105	7 363	446	520
février	65 021	56 824	70	7 166	376	585
mars	77 572	67 744	70	8 525	415	818
avril	71 620	62 849	84	7 544	435	708
mai	61 918	54 691	45	6 297	322	563
juin	74 404	65 461	61	7 801	386	695
juillet	60 981	53 724	71	6 329	321	536
août	61 969	54 560	132	6 336	362	579
septembre	66 026	57 722	82	7 250	446	526
octobre	63 452	55 458	53	7 046	355	540
novembre	55 668	48 490	41	6 426	260	451
décembre	53 607	46 362	96	6 414	288	447
2005						
janvier	61 565	53 391	73	7 111	413	577
février	63 236	55 037	50	7 170	337	642
mars	67 411	58 348	61	7 869	367	766
avril	68 170	59 126	57	7 827	360	800
mai	65 924	57 579	71	7 288	308	678
juin	76 613	67 296	49	8 249	319	700
juillet	60 102	52 719	24	6 502	285	572
août	62 917	54 988	107	6 877	318	627
septembre	65 146	56 472	61	7 654	394	565
octobre	59 329	51 462	62	6 967	340	498
novembre	0					
décembre	0					

Domaines statistiques

- Généralités
- Territoire et environnement
- Population
- Société
- Économie et finances
- Agriculture et activités assimilées
- Industrie
- Services, commerce et transports

5 €*
ISSN 0771 - 0364

SPF Economie - Direction générale Statistique et information économique
B-1000 Bruxelles
tél. 02/548.63.65 - 02/548.63.66
fax 02/548.63.67

<http://statbel.fgov.be> - site mineco : <http://www.mineco.fgov.be>
info@statbel.mineco.fgov.be

*Par numéro (hors frais de port): 5 € | Abonnement (hors frais de port): 50 €
Éditeur responsable: R.Massant, rue de Louvain, 44 - B-1000 Bruxelles
Numéro d'entreprise SPF Economie, PME, Classes moyennes et Énergie : 0314.595.348