

**I. ECONOMIE ET FINANCES**

*Indicateurs conjoncturels*

Calendrier de diffusion des indicateurs de la Dir. Gen. Statistique et information Economique.....	5
Indices des prix à la production (base 2000 = 100) - Septembre 2005 .....	6
Indices des salariés et des heures travaillées (base 2000 = 100) - Août 2005 .....	9
Indices des permis de bâtir - Août 2005 .....	14

**II. AGRICULTURE ET ACTIVITES ASSIMILEES**

Estimation provisoire de la production des différentes cultures agricoles pour l'année de récolte 2005 .....	18
--	----

Vous pouvez trouver dans cette publication les statistiques **les plus récentes** dans les domaines suivants : Environnement, population, société, économie et finances, agriculture et activités assimilées, industrie, services, commerce et transports.

De plus notre site :: <http://statbel.fgov.be> présente une sélection de statistiques mises à jour quotidiennement.

**Les publications peuvent être commandées en effectuant un versement au C.C.P. n° 679-2005886-23 de l'Institut national de statistique à Bruxelles**

**Pour plus de renseignements :**  
Direction générale Statistique et  
Information économique  
Rue de Louvain, 44 - 1000 Bruxelles  
Tél. : 02/548.63.65 - Fax : 02/548.63.67

**LIEGE**

Bd de la Sauvenière, 73-75 - 4000 Liège  
Tél. : 04/223.84.10  
Fax : 04/222.49.94

**GAND**

Coupure Rechts, 620 - 9000 Gand  
Tél.:09/267.27.27/30/31  
Fax : 09/267.27.29

**CHARLEROI**

Bd Audent 14/5 - 6000 Charleroi  
Tél. : 071/27.44.14  
Fax : 071/27.44.19

**ANVERS**

Italiëlei 124, Bus 85 - 2000 Anvers  
Tél. : 03/229.07.07  
Fax : 03/233.28.30

**SIGNES CONVENTIONNELS**

Les renseignements ne sont pas disponibles	..
0 ou inférieur à la moitié de l'unité utilisée	-
Chiffres provisoires	(*)
La virgule est employée pour séparer les unités des décimales	

**Editeur responsable : R. MASSANT**

**Droits d'auteurs réservés**

La reproduction du contenu de cette publication, qu'elle soit intégrale ou partielle, dans la forme originale ou remaniée, est interdite sauf autorisation écrite de la Direction générale Statistique et Information économique.

L'utilisation du contenu de cette publication, à titre explicatif ou justificatif, dans un article, un compte rendu ou un livre, est autorisée, moyennant indication claire et précise de la source.

**Economie et finances**  
*Indicateurs conjoncturels*



# Calendrier de diffusion des indicateurs de la Direction générale Statistique et Information économique

Les indices sont disponibles le jour indiqué à 0 heure sur notre site <http://statbel.fgov.be>

Disponible le	Indicateur	Période de référence	Périodicité
<b>NOVEMBRE 2005</b>			
10	Indices du commerce de détail	août 2005	mensuel
10	Indices de la production	septembre 2005	mensuel
15	Faillites	septembre 2005	mensuel
17	Indices des entrées de commandes	septembre 2005	mensuel
17	Indices du chiffre d'affaires (PRODCOM)	septembre 2005	mensuel
24	Indices des prix à la production	octobre 2005	mensuel
24	Permis de bâtir	septembre 2005	mensuel
29	Indices des prix à la consommation (*)	novembre 2005	mensuel
29	Indices du commerce de détail	septembre 2005	mensuel
<b>DECEMBRE 2005</b>			
1	Indices de la masse salariale	3ème trimestre 2005	trimestriel
1	Indices des salariés	septembre 2005	mensuel
1	Indices des prix à la consommation (*)	septembre 2005	mensuel
8	Indices de la production	octobre 2005	mensuel
10	Faillites	novembre 2005	mensuel
15	Indices des entrées de commandes	octobre 2005	mensuel
15	Indices du chiffre d'affaires (PRODCOM)	octobre 2005	mensuel
20	Indices du commerce de détail	octobre 2005	mensuel
22	Indices des prix à la production	novembre 2005	mensuel
22	Permis de bâtir	octobre 2005	mensuel
23	Indices des prix à la consommation (*)	décembre 2005	mensuel

(\*)Disponibles à 12h00, après la réunion de la Commission de l'Indice.  
Ce calendrier peut être également envoyé séparément, sur demande  
(Tel. 02/548.68.63 - 63.66 - Fax. 02/548.63.67)

### Septembre 2005: Indice des prix à la production + 0,1%

En septembre 2005, par rapport au mois précédent, l'**indice des prix à la production de l'industrie à l'exclusion de la construction** a augmenté de 0,1%. Une ventilation de ce chiffre entre l'énergie et les autres secteurs, donne une diminution de 0,7% pour l'énergie et une augmentation de 0,2% pour l'industrie à l'exclusion de l'énergie. Une subdivision plus poussée de l'industrie à l'exclusion de l'énergie, montre +0,4% pour les biens intermédiaires, à l'exclusion de l'énergie, +0,0% pour les biens d'investissement, +0,1% pour les biens de consommation durables et -0,1% pour les biens de consommation non durables.

En subdivisant l'indice général des indices des prix à la production selon la destination, on constate un statu quo pour le marché intérieur et un accroissement de 0,2% pour les marchés extérieurs.

Par rapport à septembre de l'année précédente, l'indice des prix à la production de l'industrie à l'exclusion de la construction a augmenté de 1,5%. L'indice des prix à la production pour le marché intérieur a augmenté de 0,6%, pour les marchés extérieurs, on observe une augmentation de 2,1%.

Prochain communiqué de presse : **24/11/2005**

\*  
\* \*

*Reproduction autorisée moyennant indication de la source : **SPF Economie Direction générale statistique***

Plus d'informations sur la conjoncture !

⇒ pour une vue globale de la conjoncture en Belgique et en Europe, consultez le portail conjoncturel (en 4 langues) :  
**<http://statbel.fgov.be/indicators>**

⇒ Tous les renseignements méthodologiques peuvent être obtenus auprès de l'Unité Conjoncture.

⇒ Outre les indices des prix à la production, nous calculons beaucoup d'autres indicateurs : indices des heures travaillées, nouvelles commandes, masse salariale, nombre d'employés, coût de matériaux, prix à la production, permis de bâtir, chiffre d'affaires, etc.

# Indicateurs conjoncturels – Communiqué de presse

## Indices bruts (2000=100)

Ensemble de l'industrie, à l'exclusion de la construction  
Evolution des prix de la production écoulee

Marché global													
	Jan	Fév	Mars	Avril	Mai	Juin	Juil	Août	Sept	Oct	Nov	Déc	Année
2003	100,0	100,3	100,8	101,0	100,4	100,2	99,6	99,6	99,9	100,4	100,8	100,9	100,3
2004	101,9	102,7	103,1	103,6	104,3	104,4	105,1	105,5	105,9	106,4	106,4	106,2	104,6
2005	107,1	107,1	107,0	107,1	106,8	106,9	107,1	107,3	107,5				
Marché intérieur													
	Jan	Fév	Mars	Avril	Mai	Juin	Juil	Août	Sept	Oct	Nov	Déc	Année
2003	102,5	102,9	103,6	104,0	103,5	103,1	102,4	102,2	102,4	102,6	102,8	102,8	102,9
2004	103,6	104,7	105,5	106,6	107,2	107,5	108,3	108,7	108,8	109,8	109,5	109,2	107,5
2005	110,6	110,1	109,9	109,7	109,4	109,4	109,4	109,5	109,5				
Marché extérieur													
	Jan	Fév	Mars	Avril	Mai	Juin	Juil	Août	Sept	Oct	Nov	Déc	Année
2003	98,1	98,3	98,6	98,8	98,3	98,2	97,8	97,8	98,1	98,7	99,2	99,4	98,4
2004	100,3	100,7	100,6	100,9	101,4	101,4	102,0	102,3	102,8	102,9	103,1	103,1	101,8
2005	103,7	104,0	104,0	104,2	104,0	104,1	104,4	104,7	104,9				

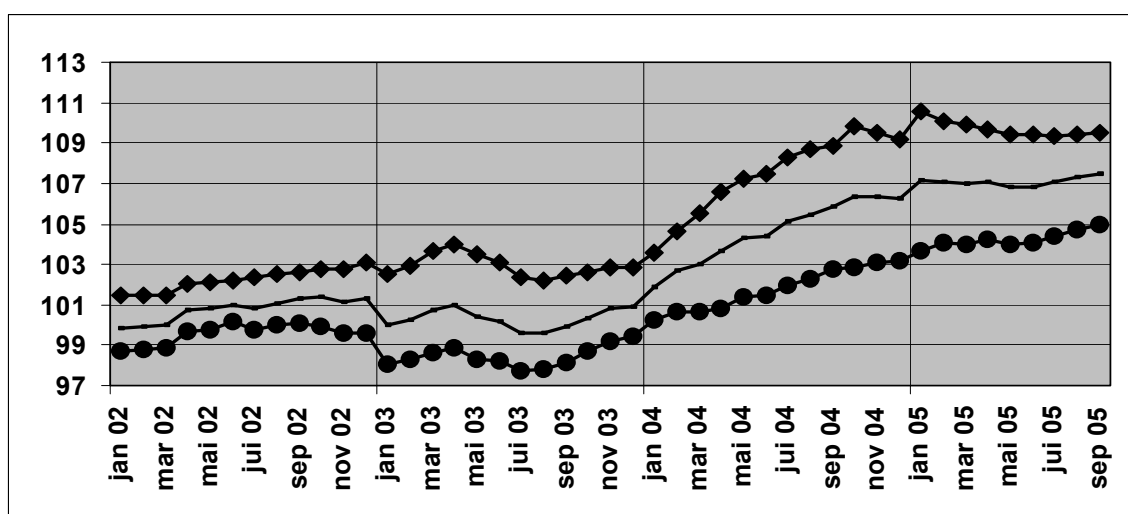
## Indices bruts (2000=100)

Ensemble de l'industrie, à l'exclusion de la construction

### Marché global

### Marché intérieur

### Marché extérieur



## Indices bruts

- ↗↗ > 1%
- ↗ 0.2% à 1%
- -0.2% à 0.2%
- ↘ -1% à -0.2%
- ↘↘ < -1%

Comparaison des trois derniers mois avec les trois mois précédents

Branches d'activité / Grands regroupements industriels	Global	Inter.	Exter.
Ensemble de l'industrie, à l'exclusion de la construction	↗	→	↗
Energie.	↗	↗	→
Ensemble de l'industrie, à l'exclusion de l'énergie	↗	→	↗
Biens intermédiaires	↗	↗	↗↗
Biens d'investissement	↗	↘	↗
Biens de consommation durables	↗	→	↗↗
Biens de consommation non-durables	↗	↗	→
Industries extractives	→	↗	→
Industries agricoles et alimentaires	↗↗	↗↗	↗
Textile, habillement, cuir et chaussure	↘	↘	↘
Papier et carton; édition et imprimerie	→	→	↘
Industrie chimique, du caoutchouc et des plastiques	↘↘	↘↘	↘↘
Fabrications métalliques	↗	→	↗
Cokéfaction, raffinage et industries nucléaires	↗↗	↗↗	↗↗
Produits minéraux non métalliques	↗	↗	↗
Métallurgie	↗↗	↗↗	↗↗
Meubles	↗	↗	→
Électricité	↗	↗	→





## Indicateurs conjoncturels – Communiqué de presse

---

### **Août 2005\* : salariés industrie : -0,8% ; construction ; -0,2%**

Pour la Belgique, le **nombre désaisonnalisé de salariés** dans l'industrie, à l'exclusion de la construction, des trois derniers mois par rapport aux trois mois précédents, a diminué de 0,8% ; dans la construction, la diminution est de 0,2%.

La **tendance** des trois derniers mois dans l'industrie, comparés aux trois mois précédents montre une baisse pour le pays entier (-0,6%). Au niveau régional, le nombre d'employés en Flandre a diminué de 1,1%, en Wallonie, on constate une diminution de 1,0%\*\*.

Une répartition au niveau des secteurs importants donne -0,4% pour la chimie et -0,3% pour les fabrications métalliques. Dans la construction, le nombre de salariés a diminué de 0,2%.

Prochain communiqué de presse : **1/12/2005**

\*  
\* \*

*Reproduction autorisée moyennant indication de la source: **SPF Economie – Direction générale Statistiques***

**Sur la page suivante, vous trouverez les tableaux et graphiques annexes.**

Plus d'informations sur la conjoncture !

⇒ pour une vue globale de la conjoncture en Belgique et en Europe, consultez le portail conjoncturel (en 4 langues) :

**<http://statbel.fgov.be/indicators>**

⇒ Tous les renseignements méthodologiques peuvent être obtenus auprès l'Unité Conjoncture.

⇒ Il est possible d'obtenir des données sur les heures prestées plus détaillées (par sous-secteur, par région) ou traitées de façon plus approfondie (par ex : désaisonnalisées), soit ponctuellement soit en s'abonnant.

⇒ En plus des indices du nombre d'employés, nous calculons beaucoup d'autres indicateurs : indices de la production, nouvelles commandes, masse salariale, heures travaillées, coût de matériaux, prix à la production, chiffre d'affaires, permis de bâtir, ...

---

\* *Hausse en % au cours des trois derniers mois, jusqu'à août 2005 compris, par rapport au trimestre précédent, valeurs corrigées des variations saisonnières.*

\*\* *Les programmes de désaisonnalisation et calcul de tendance considèrent chaque série en soi ; de ce fait, il est possible que l'addition des résultats partiels (des régions ou des types de produits) ne correspond pas avec les résultats globaux.*

---

# Indicateurs conjoncturels – Communiqué de presse

## Employés

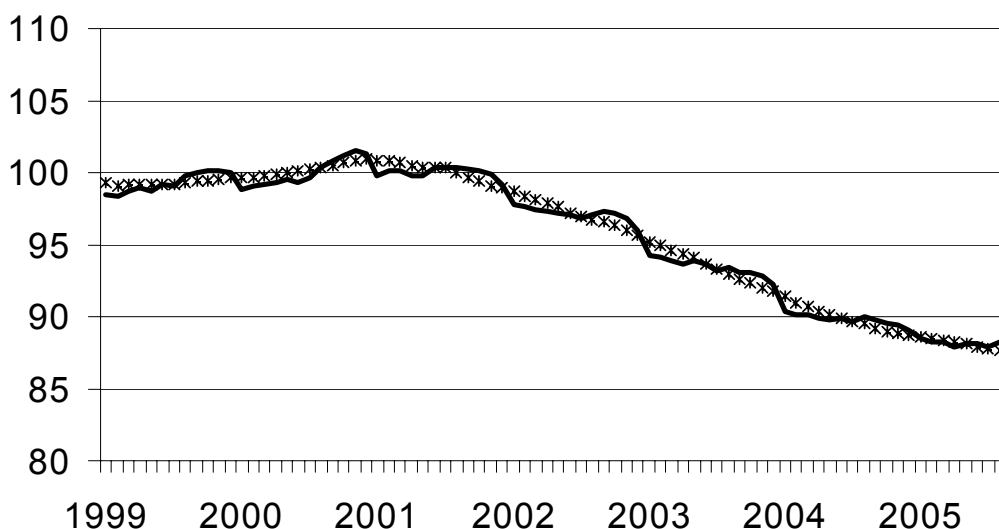
**Indices bruts (2000=100)**  
Nombre des ouvriers et employés déclarés à l'ONSS

	Jan	Fév	Mars	Avril	Mai	Juin	Juil	Août	Sept	Oct	Nov	Déc	Année
<b>Ensemble de l'industrie, à l'exclusion de la construction</b>													
2004	89,5	89,2	89,2	88,9	88,9	89,1	89,0	89,1	88,9	88,7	88,6	88,4	89,0
2005	87,9	87,7	87,7	87,2	87,4	87,5	87,3	87,2					
<b>Construction</b>													
2004	93,9	93,4	93,3	93,3	93,0	92,9	91,8	93,3	93,2	92,7	92,4	91,8	92,9
2005	90,4	90,2	89,8	90,2	90,7	90,7	90,1	92,5					
<b>Ensemble de l'industrie, à l'exclusion de la construction</b>													
2004	90,2	89,8	89,7	89,4	89,0	89,0	88,8	88,6	88,4	88,2	88,0	87,9	88,9
2005	88,7	88,3	88,0	87,6	87,4	87,2	86,9	86,7					
<b>Construction</b>													
2004	94,9	94,7	94,2	93,8	93,3	93,0	92,6	92,3	92,1	91,7	91,5	91,3	93,0
2005	91,3	91,2	91,0	90,9	90,9	90,8	90,7	90,8					

**Indices désaisonnalisés**  
Après élimination des variations saisonnières

**Tendance**  
Ensemble de l'industrie; après élimination des variations saisonnières et accidentelles

Indices bruts: —  
Tendance : .....



**Evolution de la tendance**  
Comparaison des trois derniers mois avec les trois mois précédents

↗ > 1.5%  
↗ 0.2% à 1.5%  
→ -0.2% à 0.2%  
↘ -1.5% à -0.2%  
↘ < -1.5%

BE : Belgique  
VL : Flandre  
WA : Wallonie  
BR : Bruxelles

Branches d'activité / Grands regroupements industriels	BE	VL	WA	BR
Ensemble de l'industrie	↘	↘	↘	↗
Ensemble de l'industrie, à l'exclusion de la construction	↘	↘	↘	↘
Biens intermédiaires	↘	↘	↘	↘
Biens d'investissement	↘	↘	↘	↘↘
Biens de consommation durables	↘	↘	↘↘	↘
Biens de consommation non-durables	→	→	↘↘	↘
Industries extractives	↘	↘	↘	↘
Industries agricoles et alimentaires	↘	↘	↗	↘↘
Textile et habillement	↘↘	↘↘	↘↘	↘↘
Papier et carton; édition et imprimerie	→	↗	↘	↗
Industrie chimique, du caoutchouc et des plastiques	↘	↘	↗	↘
Fabrications métalliques	↘	↘	↗	↘
Cokéfaction, raffinage et industries nucléaires	↘	↘	↘	↘
Produits minéraux non métalliques	↘↘	↘	↘↘	↗
Métallurgie	↘	↘	↗	↘
Meubles	↘	↘	↘	↘
Électricité	↗↗	↗↗	↗↗	↗↗
Construction	→	↘	↘	→

## Indicateurs conjoncturels – Communiqué de presse

---

### **Août 2005\* : heures travaillées industrie : +0,5% ; construction : +4,7%**

Pour la Belgique, l'**indice désaisonnalisé des heures travaillées** dans l'industrie à l'exclusion de la construction, des trois derniers mois par rapport au trimestre précédent, a augmenté de 0,5% ; dans la construction, l'augmentation est de 4,7%.

**La tendance** des trois derniers mois dans l'industrie, comparés aux trois mois précédents montre un statu quo pour le Royaume (+0,2%). Au niveau régional, le nombre d'heures travaillées en Flandre a diminué de 0,3%, en Wallonie on constate une diminution de 0,4%\*\*.

Une répartition au niveau des secteurs importants donne -0,2% pour la chimie et -0,3% pour les fabrications métalliques. Dans la construction, le nombre d'heures travaillées a diminué de 0,5%.

Prochain communiqué de presse : **1/12/2005**

\*

\* \*

*Reproduction autorisée moyennant indication de la source: **SPF Economie – Direction générale Statistiques***

**Sur la page suivante, vous trouverez les tableaux et graphiques annexes.**

Plus d'informations sur la conjoncture !

⇒ pour une vue globale de la conjoncture en Belgique et en Europe, consultez le portail conjoncturel (en 4 langues) :

**<http://statbel.fgov.be/indicators>**

⇒ Tous les renseignements méthodologiques peuvent être obtenus auprès de l'Unité Conjoncture.

⇒ Il est possible d'obtenir des données sur les heures prestées plus détaillées (par sous-secteur, par région) ou traitées de façon plus approfondie (par ex : désaisonnalisées), ponctuellement ou mensuellement (sur base d'abonnement).

⇒ En plus d'indices des heures travaillées, nous calculons beaucoup d'autres indicateurs : indices de la production, nouvelles commandes, masse salariale, nombre d'employées, coût de matériaux, prix à la production, permis de bâtir, chiffre d'affaires, etc.

*\* Hausse en % au cours des trois derniers mois, jusqu'à août 2005 compris, par rapport au trimestre précédent, valeurs corrigées des variations saisonnières.*

*\*\* Les programmes de désaisonnalisation et calcul de tendance considèrent chaque série en soi ; de ce fait, il est possible que l'addition des résultats partiels (des régions ou des types de produits) ne correspond pas avec les résultats globaux.*

---

# Indicateurs conjoncturels – Communiqué de presse

## Heures travaillées

### Indices bruts (2000=100)

Heures travaillées  
par les ouvriers et  
employés

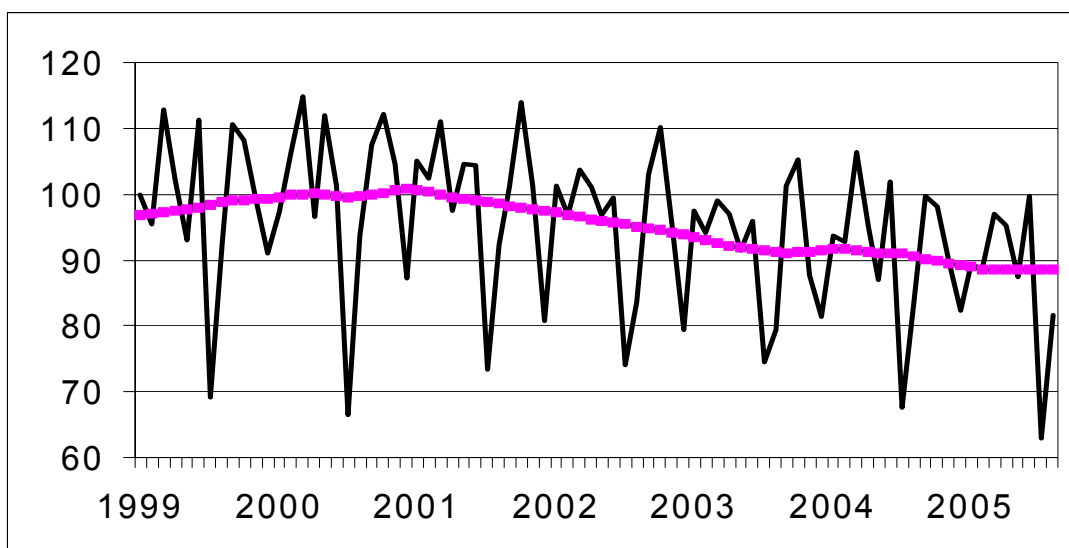
	Jan	Fév	Mars	Avril	Mai	Juin	Juil	Août	Sept	Oct	Nov	Déc	Année
<b>Ensemble de l'industrie, à l'exclusion de la construction</b>													
2004	95,3	92,6	105,1	94,2	85,9	99,8	70,6	80,8	97,7	96,4	88,7	82,3	90,8
2005	91,8	89,3	97,9	93,7	86,2	97,4	66,0	79,0					
<b>Construction</b>													
2004	84,8	92,8	113,0	99,1	92,1	112,6	50,1	95,8	111,1	106,8	93,9	82,2	94,5
2005	74,1	85,4	92,5	103,5	93,4	112,0	45,6	95,4					
<b>Ensemble de l'industrie, à l'exclusion de la construction</b>													
2004	97,2	94,0	102,1	94,0	92,0	97,4	71,4	82,2	95,6	100,7	90,3	78,4	91,3
2005	94,0	90,1	95,5	94,4	91,5	95,3	73,0	77,3					
<b>Construction</b>													
2004	86,4	97,4	109,6	98,2	99,4	110,0	51,6	98,6	108,2	111,6	96,5	75,9	95,3
2005	76,9	85,4	90,1	103,6	100,7	109,0	53,4	93,6					

### Indices par jour ouvrable

Compte tenu de la  
durée et de la  
composition  
inégaux des mois

### Tendance

Ensemble de  
l'industrie ;  
après élimination  
des variations  
saisonnères et  
accidentelles



Indices bruts:

Tendance:

.....

### Evolution de la tendance

Comparaison des  
trois derniers mois  
avec les trois mois  
précédents

↗↗ > 2.5%  
↗ 0.5% à 2.5%  
→ -0.5% à 0.5%  
↘ -2.5% à -0.5%  
↘↘ < -2.5%

BE : Belgique  
VL : Flandre  
WA : Wallonie  
BR : Bruxelles

Branches d'activité / Grands regroupements industriels	BE	VL	WA	BR
Ensemble de l'industrie	→	↗	↗	→
Ensemble de l'industrie, à l'exclusion de la construction	→	→	→	→
Biens intermédiaires et énergie	→	↘	→	↘
Biens d'investissement	↗	↗↗	↗↗	→
Biens de consommation durables	↗	↘	↗	↘↘
Biens de consommation non-durables	↘	→	↘	↘↘
Industries extractives	↗	↘	→	
Industries agricoles et alimentaires	↗	→	→	↘
Textile et habillement	↘	↘	↘	↗
Papier et carton; édition et imprimerie	→	→	→	↘
Industrie chimique, du caoutchouc et des plastiques	→	→	→	↘
Fabrications métalliques	→	→	↗	→
Cokéfaction, raffinage et industries nucléaires	↘	→	↘↘	
Produits minéraux non métalliques	→	↗	↘	↗
Métallurgie	↘	↘	↘	↘
Meubles	↘	↘	↘	
Électricité	↗	↗	↗	↗
Construction	↘	→	↗	↗



### **Août 2005\* : Permis de bâtir logements neufs -2,1%**

L'indice désaisonnalisé du nombre de permis de bâtir octroyés pour des **logements neufs destinés à des ménages privés** montre une baisse de 2,1%. Une ventilation d'après le type de logement donne une diminution de 3,8% pour les **maisons unifamiliales** et une diminution de 2,6% pour les **appartements**. Le volume de la **construction neuve non résidentielle** diminue de 27,1%.

Pour la **rénovation de bâtiments résidentiels**, on note une baisse de 0,4% des permis octroyés.

L'évolution de la **tendance** des trois derniers mois par rapport aux trois mois précédents est de +3,6% pour les **logements neufs destinés à des ménages privés** (-1,9% pour les **maisons unifamiliales** et +6,3% pour les **appartements**) et de -4,0% pour le volume de la **construction neuve non résidentielle**. Pour la **rénovation de bâtiments résidentiels**, l'évolution est de +1,0%.

Prochain communiqué de presse : **24/11/2005**

Sur la page suivante, vous trouverez les tableaux et graphiques annexes.

\*

\* \*

*Reproduction autorisée moyennant indication de la source : **SPF Economie  
Direction Générale Statistiques***

Plus d'informations sur la conjoncture !

⇒ pour une vue globale de la conjoncture en Belgique et en Europe, consultez le portail conjoncturel (en 4 langues) sur Internet :

**<http://statbel.fgov.be/indicators>**

⇒ Tous les renseignements méthodologiques au sujet des chiffres peuvent être obtenus l'Unité Conjoncture.

⇒ Il est possible d'obtenir des données sur les permis de bâtir plus détaillées (par sous-secteur, par région) ou traitées de façon plus approfondie (par ex : désaisonnalisées), ponctuellement ou mensuellement (sur base d'abonnement).

⇒ En plus d'indices des permis de bâtir, nous disposons de beaucoup d'autres indicateurs : indices de la production, nouvelles commandes, masse salariale, nombre d'employés, heures prestées, prix à la production, chiffre d'affaires, coût de matériaux, ...

*\*(hausse en % au cours des trois derniers mois, jusqu'à août 2005 compris, par rapport au trimestre précédent, valeurs corrigées des variations saisonnières)*

# Indicateurs conjoncturels – Communiqués de presse

**Indices bruts  
(2000=100)**  
Permis de bâtir

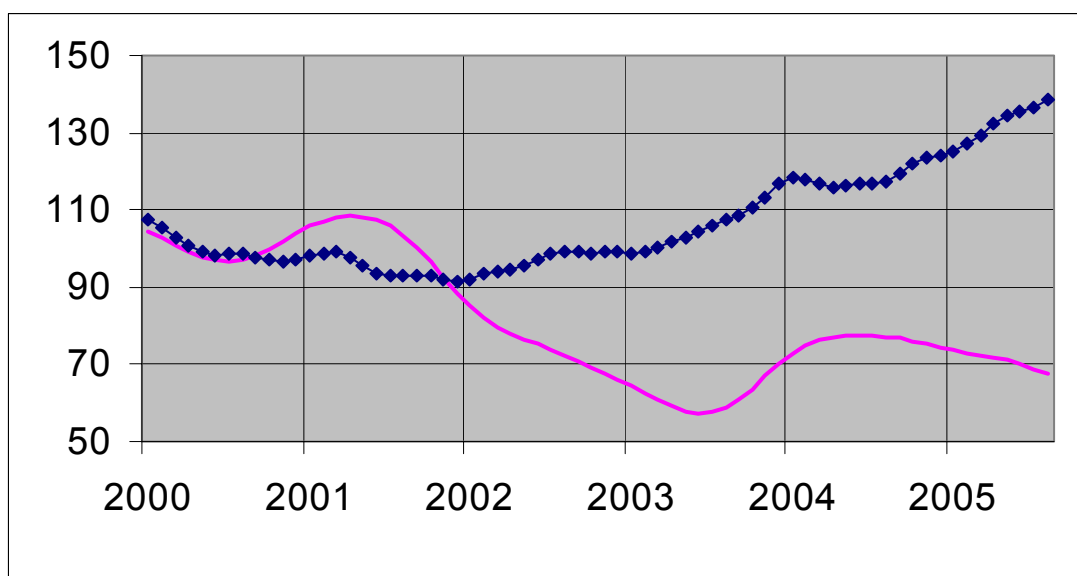
	Jan	Fév	Mars	Avril	Mai	Juin	Juil	Août	Sept	Oct	Nov	Déc	Année
<b>Bâtiments d'habitation (nombre de nouveaux bâtiments)</b>													
2004	103,1	95,8	127,8	106,0	107,3	133,2	98,9	99,1	98,5	115,6	93,3	99,4	<b>106,5</b>
2005	102,6	111,2	124,8	125,9	135,6	131,7	108,5	112,8					
<b>Bâtiments d'habitation (nombre de nouveaux logements)</b>													
2004	133,0	106,8	147,3	110,0	113,0	154,0	110,5	105,8	116,8	130,6	112,4	122,2	<b>121,9</b>
2005	115,9	123,0	147,8	135,9	163,1	157,5	119,6	139,4					
<b>Bâtiments d'habitation (nombre de bâtiments renovés)</b>													
2004	105,0	106,3	130,4	109,4	106,2	133,0	108,3	116,6	105,1	94,3	89,1	99,1	<b>108,6</b>
2005	91,8	95,0	105,2	119,8	119,2	129,4	105,3	118,0					
<b>Bâtiments non résidentiels (volume des nouveaux bâtiments)</b>													
2004	90,2	87,9	64,3	82,9	76,2	73,8	67,9	62,9	100,7	68,1	75,3	85,4	<b>78,0</b>
2005	52,1	66,7	55,9	127,9	76,7	68,2	66,5	48,4					

## Tendance

Après élimination  
des variations  
saisonnnières et  
accidentelles

Volume des  
bâtiments non  
résidentiels

Nombre de  
logements



**Evolution de la  
tendance**  
Comparaison des  
trois derniers mois  
avec les trois mois  
précédents

↗↗ > 5%  
↗ 1% à 5%  
→ -1% à 1%  
↘ -5% à -1%  
↘↘ < -5%

BE : Belgique  
VL : Flandre  
WA : Wallonie  
BR : Bruxelles

Evolution de la tendance	BE	VL	WA	BR
Nombre de nouveaux logements	↗	↗	→	↗↗
Nombre de nouveaux bâtiments	↗	→	↗	→
Nombre de nouveaux bâtiments avec un logement	↘	↘	↗	→
Nombre d'appartements	↗↗	↗↗	↗	→
Bâtiments d'habitation - surface habitable	↗	↗	↗	↗
Nombre de nouveaux bâtiments non résidentiels	↘	↘	↘↘	↘
Bâtiments non résidentiels - Volume	↘	↘	↘↘	↘↘
Nombre de bâtiments résidentiels renovés	↗	→	↗	↘
Nombre de bâtiments non résidentiels renovés	↘	↘	→	↗↗





# **Agriculture et activités assimilées**

# Agriculture

## Estimation provisoire de la production des cultures agricoles pour l'année de récolte 2005

### Résultats pour la Belgique

	Nature de la récolte	Superficie (ha)	Rendement (100 kg/ha)	Production (tonnes)
<b>Céréales pour le grain</b>				
Froment d'hiver	grain	201.390	83,7	1.685.634
Froment de printemps	grain	2.789	62,8	17.515
Epeautre	grain	9.569	68,2	65.261
Seigle	grain	435	48,6	2.114
Orge de brasserie	grain	2.605	65,4	17.037
Orge d'hiver	grain	32.650	81,2	265.118
Orge de printemps	grain	4.727	50,9	24.060
Avoine	grain	5.843	52,4	30.617
Triticale	grain	7.389	67,0	49.506
Maïs grain récolté humide	grain	28.754	109,2	313.994
Maïs grain récolté sec	grain	25.700	93,3	239.781
Autres céréales	grain	585	41,8	2.445
<b>Cultures industrielles</b>				
Plants de pommes de terre	tubercules	2.484	233,0	57.877
Pommes de terre hâtives	tubercules	10.561	353,0	372.803
Pommes de terre de conservation - Bintje	tubercules	37.411	432,5	1.618.026
Pommes de terre de conservation - autres variétés	tubercules	13.869	436,4	605.243
Betteraves sucrières	racines	85.185	658,1	5.606.025
Chicorée pour l'inuline	racines	15.424	420,2	648.116
Chicorée à café	racines	219	437,1	9.572
Lin	paille	18.943	59,1	111.953
	grain		8,7	16.480
Colza	grain	5.891	41,4	24.389
Navette	grain	28	-	-
Tabac	feuilles séchées	304	29,6	900
Houblon	cônes secs	176	24,7	435
Haricots verts de conserve	gousses fraîches	5.884	107,2	63.076
Pois verts de conserve	grain frais	9.421	70,3	66.230



### Domaines statistiques

- Généralités
- Territoire et environnement
- Population
- Société
- Économie et finances
- Agriculture et activités assimilées
- Industrie
- Services, commerce et transports

5 €\*  
ISSN 0771 - 0364

**SPF Economie - Direction générale Statistique et information économique**  
B-1000 Bruxelles  
tél. 02/548.63.65 - 02/548.63.66  
fax 02/548.63.67

<http://statbel.fgov.be> - site mineco : <http://www.mineco.fgov.be>  
info@statbel.mineco.fgov.be

\*Par numéro (hors frais de port): 5 € | Abonnement (hors frais de port): 50 €  
Éditeur responsable: R.Massant, rue de Louvain, 44 - B-1000 Bruxelles  
Numéro d'entreprise SPF Economie, PME, Classes moyennes et Énergie : 0314.595.348