

I. TERRITOIRE ET ENVIRONNEMENT

Environnement

Nombre d'exploitations et superficies consacrées à l'agriculture biologique - 2004	4
--	---

II. SOCIETE

Emploi et chômage

Le chômage dans l'Union européenne - Août 2005	7
--	---

III. ECONOMIE ET FINANCES

Indicateurs conjoncturels

Calendrier de diffusion des indicateurs de la DGSIE	13
Indices de la production (base 2000 = 100) - Août 2005	14
Indices des prix à la production (base 2000 = 100) - Août 2005	17
Indices des entrées de commandes - Août 2005	20
Indices des salariés et des heures travaillées (base 2000 = 100) - Juillet 2005	22
Indices des permis de bâtir - Juillet 2005	26
Faillites - Septembre 2005	28

IV. INDUSTRIE ET CONSTRUCTION

Industrie

Statistique mensuelle de la production industrielle (PRODCOM) - Juillet 2005	33
--	----

V. SERVICES, COMMERCE ET TRANSPORT

Commerce intérieur

Chiffres d'affaires des grandes entreprises de distribution (base 1995 = 100) - Juin 2005	54
---	----

Transport

Navigation intérieure - Janvier à juin 2005	58
Évolution des véhicules à moteur mis en circulation - 1999 à septembre 2005	62

Vous pouvez trouver dans cette publication les statistiques **les plus récentes** dans les domaines suivants : Environnement, population, société, économie et finances, agriculture et activités assimilées, industrie, services, commerce et transports.

De plus notre site :: <http://statbel.fgov.be> présente une sélection de statistiques mises à jour quotidiennement.

Les publications peuvent être commandées en effectuant un versement au C.C.P. n° 679-2005886-23 de l'Institut national de statistique à Bruxelles

Pour plus de renseignements :
Direction générale Statistique et
Information économique
Rue de Louvain, 44 - 1000 Bruxelles
Tél. : 02/548.63.65 - Fax : 02/548.63.67

LIEGE

Bd de la Sauvenière, 73-75 - 4000 Liège
Tél. : 04/223.84.10
Fax : 04/222.49.94

GAND

Coupure Rechts, 620 - 9000 Gand
Tél.:09/267.27.27/30/31
Fax : 09/267.27.29

CHARLEROI

Bd Audent 14/5 - 6000 Charleroi
Tél. : 071/27.44.14
Fax : 071/27.44.19

ANVERS

Italiëlei 124, Bus 85 - 2000 Anvers
Tél. : 03/229.07.07
Fax : 03/233.28.30

SIGNES CONVENTIONNELS

Les renseignements ne sont pas disponibles	..
0 ou inférieur à la moitié de l'unité utilisée	-
Chiffres provisoires	(*)
La virgule est employée pour séparer les unités des décimales	

Editeur responsable : R. MASSANT

Droits d'auteurs réservés

La reproduction du contenu de cette publication, qu'elle soit intégrale ou partielle, dans la forme originale ou remaniée, est interdite sauf autorisation écrite de la Direction générale Statistique et Information économique.

L'utilisation du contenu de cette publication, à titre explicatif ou justificatif, dans un article, un compte rendu ou un livre, est autorisée, moyennant indication claire et précise de la source.

Territoire et environnement

Environnement

Agriculture biologique

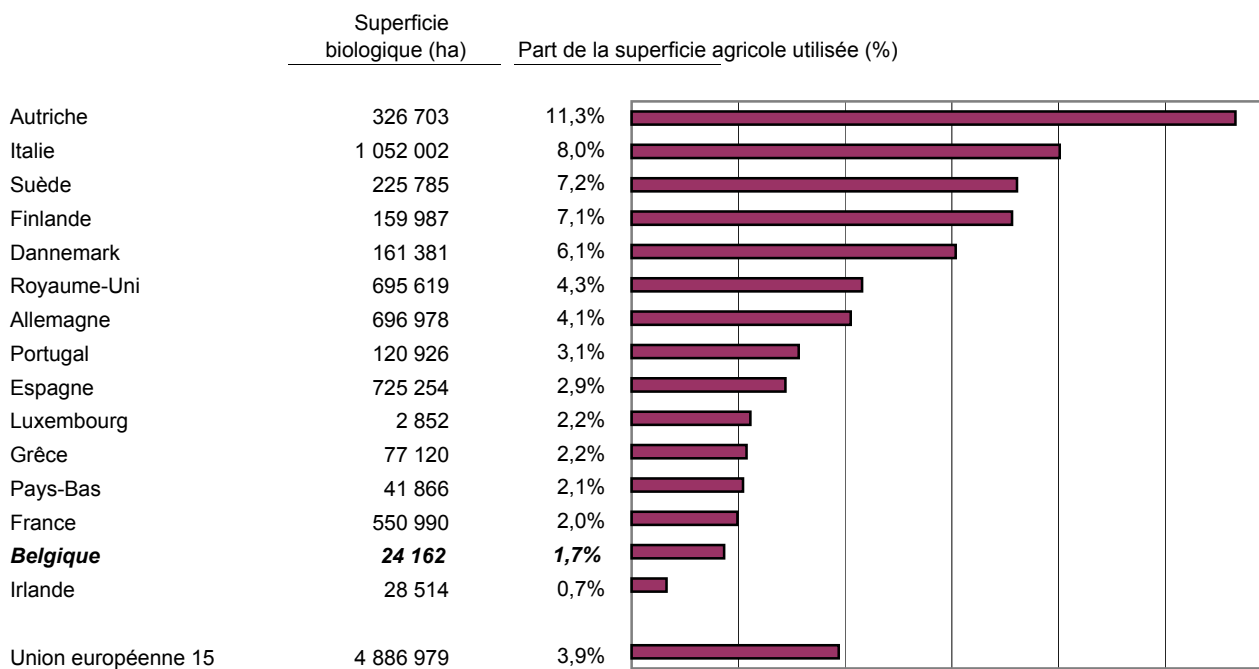
Nombre d'exploitations et superficies consacrées à l'agriculture biologique

	1987	1991	1995	1999	2000	2001	2002	2003	2004
Belgique									
Nombre d'exploitations	109	135	186	586	666	694	710	688	712
Superficie (ha)	1 000	1 300	3 384	18 515	20 265	22 410	24 874	24 162	23 923
% superficie agricole		0,1%	0,2%	1,3%	1,5%	1,6%	1,8%	1,7%	1,7%
Région flamande									
Nombre d'exploitations	72	85	93	172	231	253	251	233	231
Superficie (ha)	417	493	739	2 723	3 393	4 026	3 879	3 426	3 381
% superficie agricole								0,5%	0,5%
Région wallonne									
Nombre d'exploitations	37	50	93	414	435	441	459	455	481
Superficie (ha)	583	807	2 645	15 792	16 872	18 384	20 995	20 736	20 542
% superficie agricole								2,7%	2,7%

Source: Bioforum (<http://www.bioforum.be>) et organismes de contrôle

Note: y compris les cultures en conversion. Les agriculteurs bruxellois sont inclus dans les chiffres de la région flamande.

Comparaison internationale (2003)



Source: Eurostat et INS

Note: DE, EL, LU, EU-15: surfaces bio 2002; EL, AT, PT, NO: SAU 2000

Société

Emploi et chômage

Le chômage dans l'Union européenne

Les taux de chômage comparables établis par l'Eurostat tels que repris ici pour les vingt-cinq pays de l'Union européenne (auxquels sont adjoints, à titre indicatif, ceux des Etats-Unis et du Japon) représentent le pourcentage des chômeurs par rapport à la population active ou "Forces de Travail" (ensemble des personnes actives occupées et des chômeurs).

Le chômage reprend l'ensemble des personnes de 15 ans et plus sans travail, à la recherche active d'un emploi et disponibles immédiatement pour l'occuper (définition du Bureau international du travail). L'utilisation des mêmes définitions et concepts dans tous les Etats membres assurent une certaine comparabilité des résultats.¹

Les estimations relatives à l'emploi (personnes actives occupées) et au chômage sont actuellement basées sur les résultats du deuxième trimestre 2004 de l' "Enquête continue sur les forces de travail" réalisée par l'INS.¹

L'estimation *mensuelle* du chômage résulte de l'interpolation / extrapolation des résultats de l'EFT en utilisant un *indicateur mensuel du chômage*.

Il s'agit en l'occurrence, pour la Belgique, du "chômage enregistré" qui reprend l'ensemble des personnes sans emploi inscrites en qualité de demandeurs d'emploi auprès des services de placement relevant du FOREM, de l'ORBEM ou du VDAB, à savoir les chômeurs complets indemnisés, les autres demandeurs d'emploi inoccupés inscrits obligatoirement et les demandeurs d'emploi inoccupés inscrits volontairement.

A partir de novembre 1998 les chiffres du chômage " non désaisonnalisés " ne sont plus fournis par EUROSTAT.

Les chiffres **désaisonnalisés** (c'est-à-dire corrigés des variations saisonnières) seront donc repris **à partir de janvier 1998**, afin d'assurer l'uniformité de la méthode pour l'année entière.

Les taux ainsi établis sont en accord avec les critères du B.I.T.

¹ Pour plus de détails, voir " Enquête sur les forces de travail 2003"(INS,2004)

Chômage

Taux de chômage dans l'Union Européenne

Pays	Sexe	2005		2004	
		juillet	août	juillet	août
Belgique (1)	Total	8,0	8,0	7,7	7,7
	Hommes	7,2	7,1	6,9	6,9
	Femmes	9,1	9,1	8,8	8,8
Danemark	Total	4,9	4,8	5,3	5,4
	Hommes	4,2	4,1	5,1	5,0
	Femmes	5,8	5,7	5,6	5,7
Allemagne	Total	9,3	9,6	9,6	9,8
	Hommes	8,6	9,5	8,7	8,6
	Femmes	10,2	9,9	10,7	11,2
Grèce	Total	10,5	10,5
	Hommes	6,5	6,5
	Femmes	16,3	16,3
Espagne	Total	9,5	9,4	10,9	10,8
	Hommes	7,4	7,3	8,1	8,1
	Femmes	12,4	12,3	14,9	14,7
France	Total	9,7	9,6	9,7	9,7
	Hommes	8,8	8,7	8,8	8,8
	Femmes	10,7	10,7	10,7	10,7
Irlande	Total	4,3	4,3	4,5	4,5
	Hommes	4,7	4,7	4,9	4,9
	Femmes	3,7	3,7	3,9	3,9
Italie	Total	7,9	7,9
	Hommes	6,3	6,3
	Femmes	10,3	10,3
Luxembourg	Total	5,5	5,5	4,8	4,9
	Hommes	3,9	3,9	3,4	3,4
	Femmes	7,6	7,7	6,9	7,0
Pays - Bas	Total	4,7	4,7	4,5	4,5
	Hommes	4,3	4,2	4,2	4,2
	Femmes	5,2	5,3	4,8	4,8
Autriche	Total	5,2	5,2	4,9	4,9
	Hommes	4,7	4,7	4,5	4,5
	Femmes	5,7	5,8	5,4	5,4
Portugal	Total	7,2	7,2	6,9	6,9
	Hommes	6,3	6,3	6,0	6,0
	Femmes	8,1	8,1	7,9	7,9
Finlande	Total	8,2	8,2	9,0	8,9
	Hommes	8,2	8,2	8,9	8,8
	Femmes	8,3	8,3	9,2	9,0
Suède	Total	6,3	6,2
	Hommes	6,5	6,3
	Femmes	6,0	6,0
Royaume -Uni	Total	4,6	4,6
	Hommes	5,0	5,0
	Femmes	4,1	4,2

.. = Données non disponibles

(1) Série revue par Eurostat sur base des résultats du 2ème trimestre 2004 de l'enquête continue sur les forces de travail

Chômage

Taux de chômage dans l'Union Européenne - suite et fin

Pays	Sexe	2005		2004	
		juillet	août	juillet	août
Chypre	Total	5,3	5,5	5,0	5,0
	Hommes	4,3	4,4	3,9	4,0
	Femmes	6,6	6,8	6,3	6,4
République tchèque	Total	7,7	7,7	8,3	8,3
	Hommes	6,7	6,7	7,1	7,1
	Femmes	8,9	8,9	9,8	9,8
Estonie	Total	7,6	7,4	9,2	9,1
	Hommes	8,4	8,1	10,4	10,2
	Femmes	6,8	6,7	8,1	7,9
Hongrie	Total	6,4	6,4	5,8	5,8
	Hommes	6,2	6,3	5,7	5,7
	Femmes	6,5	6,5	5,9	6,0
Lettonie	Total	8,9	8,8	9,7	9,7
	Hommes	8,1	8,1	9,2	9,2
	Femmes	9,7	9,6	10,3	10,3
Lituanie	Total	7,7	7,5	11,1	10,7
	Hommes	6,8	6,6	10,7	10,2
	Femmes	8,6	8,4	11,5	11,2
Malte	Total	6,5	6,4	7,3	7,1
	Hommes	6,0	6,0	7,1	6,9
	Femmes	7,6	7,4	7,8	7,4
Pologne	Total	17,6	17,5	18,8	18,7
	Hommes	16,7	16,4	18,0	17,9
	Femmes	18,6	18,8	19,7	19,7
Slovaquie	Total	15,3	15,2	18,1	17,8
	Hommes	13,7	13,6	16,8	16,5
	Femmes	17,1	17,0	19,5	19,3
Slovenie	Total	5,8	5,8	5,9	5,9
	Hommes	5,4	5,4	5,6	5,5
	Femmes	6,3	6,2	6,4	6,3
Eur. 15	Total	8,5	8,6	8,9	8,9
	Hommes	7,4	7,6	7,5	7,5
	Femmes	10,0	9,9	10,6	10,7
Eur. 25	Total	8,6	8,7	9,0	9,0
	Hommes	7,8	7,9	8,0	8,0
	Femmes	9,7	9,6	10,2	10,3
<hr/>					
U.S.A	Total	5,0	4,9	5,5	5,4
	Hommes	4,9	4,9	5,5	5,6
	Femmes	5,2	4,9	5,6	5,2
Japon	Total	4,4	4,3	4,9	4,8
	Hommes	4,5	4,5	5,3	4,9
	Femmes	4,2	4,2	4,4	4,7

Economie et finances
Indicateurs conjoncturels

Calendrier de diffusion des indicateurs de la Direction générale Statistique et Information économique

Les indices sont disponibles le jour indiqué à 0 heure sur notre site <http://statbel.fgov.be>

Disponible le	Indicateur	Période de référence	Périodicité
OCTOBRE 2005			
20	Indices du chiffre d'affaires (PRODCOM)	août 2005	mensuel
25	Indices du commerce de détail	août 2005	mensuel
27	Indices des prix à la production	septembre 2005	mensuel
27	Permis de bâtir	août 2005	mensuel
27	Indices des salariés	août 2005	mensuel
27	Indices des heures travaillées	août 2005	mensuel
28	Indices des prix à la consommation (*)	octobre 2005	mensuel
NOVEMBRE 2005			
10	Indices de la production	septembre 2005	mensuel
15	Faillites	septembre 2005	mensuel
17	Indices des entrées de commandes	septembre 2005	mensuel
17	Indices du chiffre d'affaires (PRODCOM)	septembre 2005	mensuel
24	Indices des prix à la production	octobre 2005	mensuel
24	Permis de bâtir	septembre 2005	mensuel
29	Indices des prix à la consommation (*)	novembre 2005	mensuel
29	Indices du commerce de détail	septembre 2005	mensuel
DECEMBRE 2005			
1	Indices de la masse salariale	3ème trimestre 2005	trimestriel
1	Indices des salariés	septembre 2005	mensuel
1	Indices des prix à la consommation (*)	septembre 2005	mensuel
8	Indices de la production	octobre 2005	mensuel
10	Faillites	novembre 2005	mensuel
15	Indices des entrées de commandes	octobre 2005	mensuel
15	Indices du chiffre d'affaires (PRODCOM)	octobre 2005	mensuel
20	Indices du commerce de détail	octobre 2005	mensuel

(*)Disponibles à 12h00, après la réunion de la Commission de l'Indice.
Ce calendrier peut être également envoyé séparément, sur demande
(Tel. 02/548.68.63 - 63.66 - Fax. 02/548.63.67)

Indicateurs conjoncturels – Communiqué de presse

Août 2005* : production industrie : +0,8% ; construction : +4,2%

Comparé aux trois mois précédents, l'**indice désaisonnalisé** de la **production** de l'industrie à l'exclusion de la construction pour la Belgique des trois derniers mois a augmenté de 0,8% ; dans la construction, l'augmentation est de 4,2%.

La **tendance** des trois derniers mois comparés aux trois mois précédents montre un statu quo (+0,2%) pour le Royaume. Au niveau régional, la production de la Flandre a augmenté de 0,5%, en Wallonie on constate une diminution de 1,0%**.

Une répartition selon le type des produits donne +1,4% pour les biens intermédiaires, +0,9% pour les biens d'investissements, -1,9% pour les biens de consommation durables et -0,2% pour les biens de consommation non durables. La construction, d'autre part, a augmenté de 1,5%.

Prochain communiqué de presse : **10/11/2005**

*

* *

*Reproduction autorisée moyennant indication de la source: **SPF Economie – Direction générale Statistique***

Sur la page suivante, vous trouverez les tableaux et graphiques annexes.

Plus d'informations sur la conjoncture !

⇒ pour une vue globale de la conjoncture en Belgique et en Europe, consultez le portail conjoncturel (en 4 langues) :

<http://statbel.fgov.be/indicators>

⇒ Tous les renseignements méthodologiques peuvent être obtenus auprès de l'Unité Conjoncture.

⇒ Il est possible d'obtenir des données sur la production plus détaillées (par sous-secteur, par région) ou traitées de façon plus approfondie (par ex : désaisonnalisées), soit ponctuellement soit en s'abonnant.

⇒ En plus des indices de la production, nous calculons beaucoup d'autres indicateurs : indices des heures travaillées, nouvelles commandes, masse salariale, nombre d'employés, coût de matériaux, prix à la production, permis de bâtir, chiffre d'affaires, etc.

* *hausse en % au cours des trois derniers mois, jusqu'à août 2005 compris, par rapport au trimestre précédent, valeurs corrigées des variations saisonnières*

** *les programmes de désaisonnalisation et calcul de tendance considèrent chaque série en soi ; de ce fait, il est possible que l'addition des résultats partiels (des régions ou des types de produits) ne correspond pas avec les résultats globaux.*

Indicateurs conjoncturels – Communiqué de presse

Production

Indices bruts (2000=100)

Indices de volume de la production industrielle

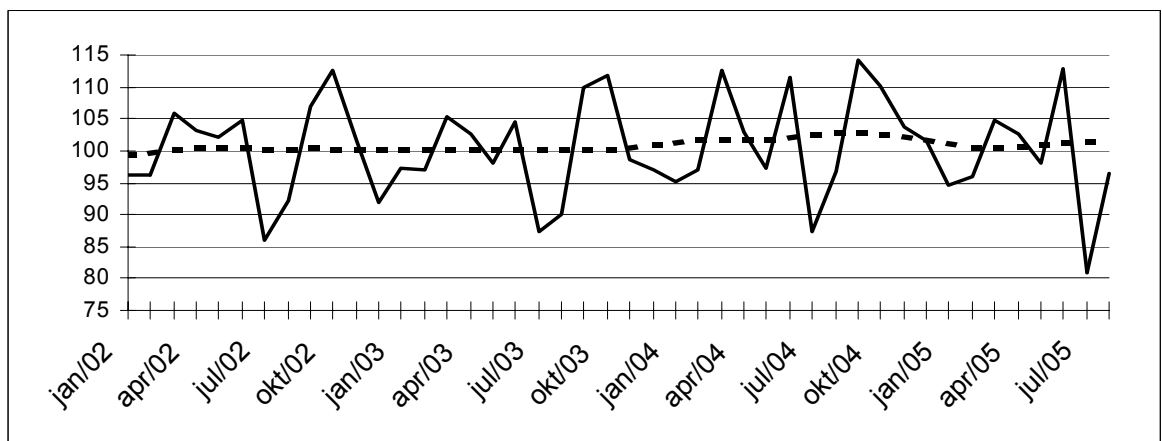
	Jan	Fév	Mars	Avril	Mai	Juin	Juil	Août	Sept	Oct	Nov	Déc	Année
Ensemble de l'industrie, à l'exclusion de la construction													
2004	98,2	98,7	113,3	104,6	99,3	111,8	97,3	97,7	115,6	111,9	107,0	107,1	105,2
2005	100,6	99,2	108,4	103,0	99,8	113,3	90,9	97,2					
Construction													
2004	82,7	90,1	109,4	96,0	89,2	109,1	49,1	92,9	107,7	103,5	91,1	79,8	91,7
2005	71,9	82,9	90,1	100,7	90,7	110,5	44,3	92,5					
Ensemble de l'industrie, à l'exclusion de la construction													
2004	99,8	101,4	111,3	104,7	104,6	110,5	97,6	98,8	114,0	115,1	109,1	104,6	106,0
2005	102,2	99,2	107,2	103,5	104,6	111,6	96,4	96,5					
Construction													
2004	87,3	93,0	106,0	97,7	101,9	106,8	53,7	93,5	105,4	108,1	96,9	76,4	93,9
2005	76,5	82,9	90,6	102,4	99,4	108,2	52,9	93,0					

Indices par jour ouvrable

Compte tenu de la durée et de la composition inégales des mois

Tendance

Ensemble de l'industrie ; après élimination des variations saisonnières et accidentelles



Indices bruts:

Tendance :

Évolution de la tendance

Comparaison des trois derniers mois avec les trois mois précédents

↗↗ > 2.5%
 ↗ 0.5% à 2.5%
 → -0.5% à 0.5%
 ↘ -2.5% à -0.5%
 ↘↘ < -2.5%

Branches d'activité / Grands regroupements industriels	Belgique	Flandre	Wallonie	Bruxelles
Ensemble de l'industrie	↗	→	→	↘
Ensemble de l'industrie, à l'exclusion de la construction	→	→	↘	↘↘
Biens intermédiaires	↗	↗	↗	↗↗
Biens d'investissement	↗	→	↗	↘↘
Biens de consommation durables	↘	↗	↘	↗↗
Biens de consommation non-durables	→	→	↗	↘↘
Industries extractives	↘	↘	↘↘	
Industries agricoles et alimentaires	→	→	↗	↘
Textile, habillement, cuir et chaussure	→	→	↘↘	↗
Papier et carton; édition et imprimerie	↘	↗	↘↘	→
Industrie chimique, du caoutchouc et des plastiques	→	→	↘↘	↘↘
Fabrications métalliques	→	→	→	→
Cokéfaction, raffinage et industries nucléaires	↘	↘	↘↘	
Produits minéraux non métalliques	↗	↗	→	↘↘
Métallurgie	→	↘	↘↘	
Meubles	↗	→	↗	
Électricité	↗	↗	↘	↘
Construction	↗	→	↘	↗

Août 2005: Indice des prix à la production + 0,1%

En juillet 2005, par rapport au mois précédent, **l'indice des prix à la production de l'industrie à l'exclusion de la construction** a augmenté de 0,1%. Une ventilation de ce chiffre entre l'énergie et les autres secteurs, donne une diminution de 0,2% pour l'énergie et une augmentation de 0,2% pour l'industrie à l'exclusion de l'énergie. Une subdivision plus poussée de l'industrie à l'exclusion de l'énergie, montre +0,5% pour les biens intermédiaires, à l'exclusion de l'énergie, +0,5% pour les biens d'investissement, +0,1% pour les biens de consommation durables et -0,2% pour les biens de consommation non durables. En subdivisant l'indice général des indices des prix à la production selon la destination, on constate un statu quo (+ 0,0%) pour le marché intérieur et un accroissement de 0,3% pour les marchés extérieurs. Par rapport à juillet de l'année précédente, l'indice des prix à la production de l'industrie à l'exclusion de la construction a augmenté de 1,8%. L'indice des prix à la production pour le marché intérieur a augmenté de 1,0%, pour les marchés extérieurs, on observe une augmentation de 2,3%.

Prochain communiqué de presse : **22/9/2005**

*

* *

*Reproduction autorisée moyennant indication de la source : **SPF Economie –
Direction générale statistique***

Plus d'informations sur la conjoncture !

⇒ pour une vue globale de la conjoncture en Belgique et en Europe, consultez le portail conjoncturel (en 4 langues) :
<http://statbel.fgov.be/indicators>

⇒ Tous les renseignements méthodologiques peuvent être obtenus auprès de l'Unité Conjoncture.

⇒ Outre les indices des prix à la production, nous calculons beaucoup d'autres indicateurs : indices des heures travaillées, nouvelles commandes, masse salariale, nombre d'employés, coût de matériaux, prix à la production, permis de bâtir, chiffre d'affaires, etc.

Indicateurs conjoncturels – Communiqué de presse

Indices bruts (2000=100)

Ensemble de l'industrie, à l'exclusion de la construction
Evolution des prix de la production écoulee

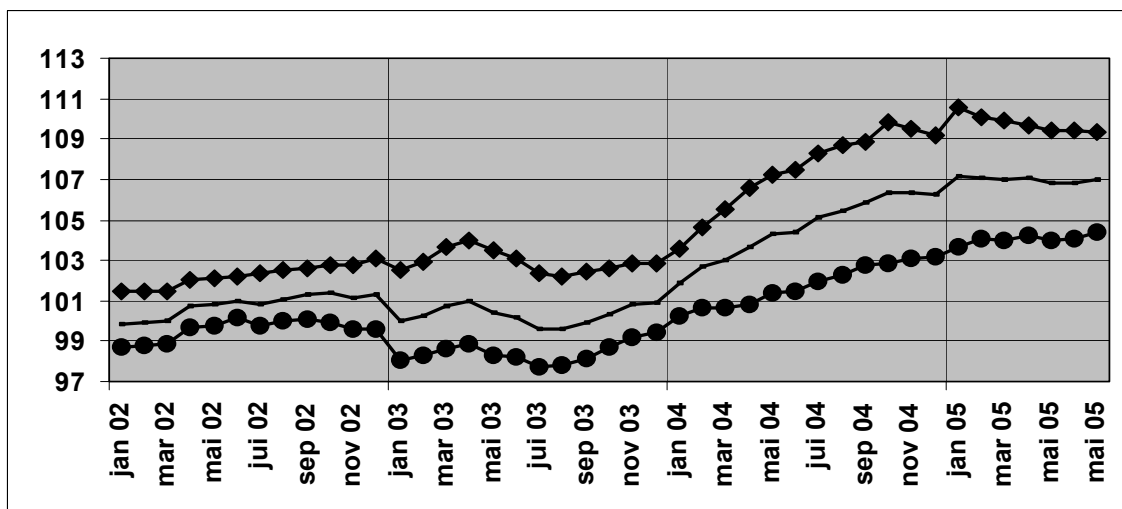
Marché global													
	Jan	Fév	Mars	Avril	Mai	Juin	Juil	Août	Sept	Oct	Nov	Déc	Année
2003	100,0	100,3	100,8	101,0	100,4	100,2	99,6	99,6	99,9	100,4	100,8	100,9	100,3
2004	101,9	102,7	103,1	103,6	104,3	104,4	105,1	105,5	105,9	106,4	106,4	106,2	104,6
2005	107,1	107,1	107,0	107,1	106,8	106,9	107,0						

Marché intérieur													
	Jan	Fév	Mars	Avril	Mai	Juin	Juil	Août	Sept	Oct	Nov	Déc	Année
2003	102,5	102,9	103,6	104,0	103,5	103,1	102,4	102,2	102,4	102,6	102,8	102,8	102,9
2004	103,6	104,7	105,5	106,6	107,2	107,5	108,3	108,7	108,8	109,8	109,5	109,2	107,5
2005	110,6	110,1	109,9	109,7	109,4	109,4	109,4						

Marché extérieur													
	Jan	Fév	Mars	Avril	Mai	Juin	Juil	Août	Sept	Oct	Nov	Déc	Année
2003	98,1	98,3	98,6	98,8	98,3	98,2	97,8	97,8	98,1	98,7	99,2	99,4	98,4
2004	100,3	100,7	100,6	100,9	101,4	101,4	102,0	102,3	102,8	102,9	103,1	103,1	101,8
2005	103,7	104,0	104,0	104,2	104,0	104,1	104,4						

Indices bruts (2000=100)

Ensemble de l'industrie, à l'exclusion de la construction



Marché global

Marché intérieur

Marché extérieur

Indices bruts

↗↗ > 1%
↗ 0.2% à 1%
→ -0.2% à 0.2%
↘ -1% à -0.2%
↘↘ < -1%

Comparaison des trois derniers mois avec les trois mois précédents

Branches d'activité / Grands regroupements industriels	Global	Inter.	Exter.
Ensemble de l'industrie, à l'exclusion de la construction	→	↘	→
Energie.	↘↘	↗	↗
Ensemble de l'industrie, à l'exclusion de l'énergie	→	↘	→
Biens intermédiaires	→	↘↘	↗
Biens d'investissement	↘↘	↘	↗
Biens de consommation durables	↗	↘↘	↘
Biens de consommation non-durables	↗	↗	↗
Industries extractives	→	↗	→
Industries agricoles et alimentaires	↗	↗	→
Textile, habillement, cuir et chaussure	↗	↘	↗↗
Papier et carton; édition et imprimerie	↘	↘	↘
Industrie chimique, du caoutchouc et des plastiques	↘	↘↘	↗
Fabrications métalliques	↘	↘	↘
Cokéfaction, raffinage et industries nucléaires	↗↗	↗↗	↗↗
Produits minéraux non métalliques	↗	↗	→
Métallurgie	↗↗	↗↗	↗
Meubles	↗	↗	↗
Électricité	↘↘	↘↘	↘↘

Indicateurs conjoncturels – Communiqué de presse

Août 2005* : entrées de commandes industrie : +0,1% ; construction : +4,6%

Comparé aux trois mois précédents, l'indice désaisonnalisé pour la Belgique pour les **entrées de commandes** dans l'industrie produisant sur commande des trois derniers mois est resté stable (+0,1%) ; dans la construction, l'augmentation est de 4,6%.

La **tendance** des trois derniers mois comparés aux trois mois précédents, montre un statu quo (+0,5%) pour le Royaume. Au niveau régional, les entrées de commandes en Flandre ont augmenté de 2,2%; en Wallonie, on constate une diminution de 1,7%**.

En ce qui concerne les secteurs principaux, l'évolution de la tendance est de -0,5% pour l'industrie chimique, de +3,4% pour les fabrications métalliques et de +2,1% pour la construction.

Prochain communiqué de presse : **17/11/2005**

*
* *

*Reproduction autorisée moyennant indication de la source: **SPF Economie – Direction générale Statistique***

Plus d'informations sur la conjoncture !

⇒ pour une vue globale de la conjoncture en Belgique et en Europe, consultez le portail conjoncturel (en 4 langues) :

<http://statbel.fgov.be/indicators>

⇒ Tous les renseignements méthodologiques peuvent être obtenus auprès de l'Unité Conjoncture.

⇒ Il est possible d'obtenir des données sur les nouvelles commandes plus détaillées (par sous-secteur, par région) ou traitées de façon plus approfondie (par ex : désaisonnalisées), soit ponctuellement soit en s'abonnant.

⇒ Outre les indices des nouvelles commandes, nous calculons beaucoup d'autres indicateurs : indices des heures travaillées, la production, masse salariale, nombre d'employés, etc.

** hausse en % au cours des trois derniers mois, jusqu'à août 2005 compris, par rapport au trimestre précédent, valeurs corrigées des variations saisonnières*

*** les programmes de désaisonnalisation et calcul de tendance considèrent chaque série en soi ; de ce fait, il est possible que l'addition des résultats partiels (des régions ou des types de produits) ne correspond pas avec les résultats globaux.*

Indicateurs conjoncturels – Communiqué de presse

Nouvelles commandes

Indices bruts (2000=100)

Indices de volume des entrées de commandes

	Jan	Fév	Mars	Avril	Mai	Juin	Juil	Août	Sept	Oct	Nov	Déc	Année
Industrie produisant sur commande													
2004	81,8	87,7	100,2	92,8	86,3	102,8	85,6	83,2	100,6	98,2	91,4	90,7	91,8
2005	90,3	90,7	103,0	94,1	87,0	100,4	76,5	84,8					
Construction													
2004	79,2	88,8	95,1	92,7	83,7	99,0	71,7	79,2	91,1	88,0	88,6	93,8	87,6
2005	78,6	84,3	91,5	82,5	91,8	99,4	67,0	90,4					
Industrie produisant sur commande													
2004	84,1	88,1	89,7	90,7	89,3	95,2	93,7	94,8	93,7	93,1	92,8	92,1	91,4
2005	94,4	92,7	93,2	91,7	90,0	91,8	89,0	94,3					
Construction													
2004	86,0	97,0	89,5	91,2	81,9	89,5	93,7	81,3	84,5	83,0	84,5	85,8	87,3
2005	85,8	91,7	80,9	85,5	90,2	89,6	91,0	87,9					

Indices désaisonnalisés

Après élimination des variations saisonnières

Tendance

Ensemble de l'industrie ;
après élimination des variations saisonnières et accidentelles

Industrie et construction :

—

Fabrications métalliques :

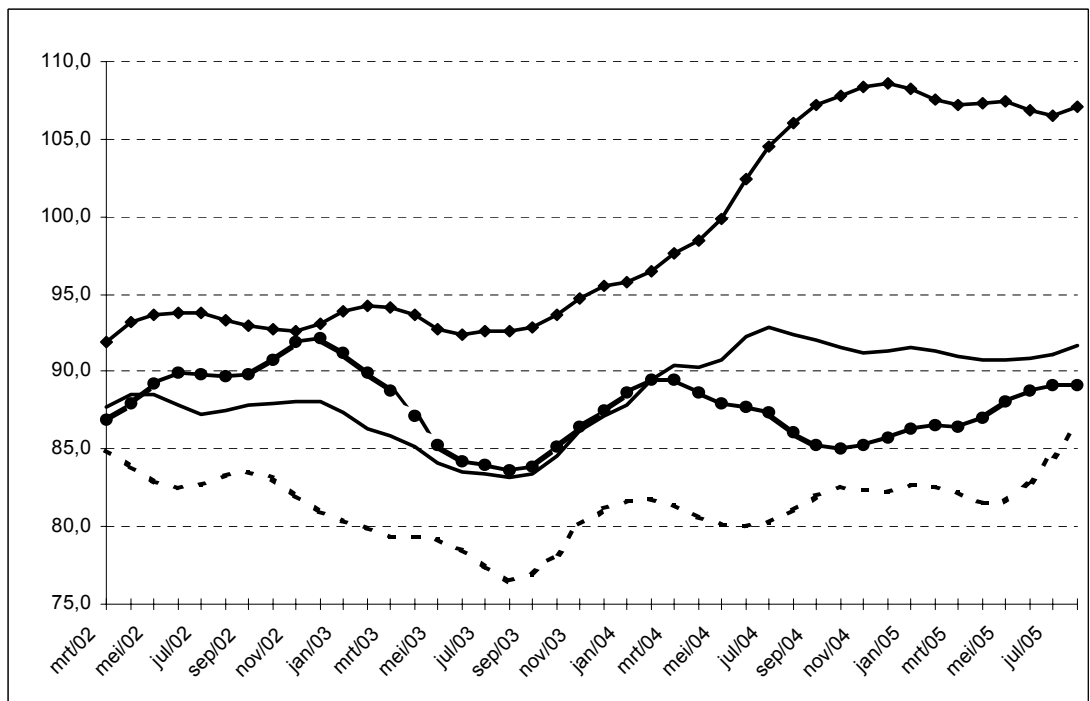
- - - - -

Chimie :

◆

Construction :

●



Evolution de la tendance

Comparaison des trois derniers mois avec les trois mois précédents

↗↗ > 2.5%

↗ 0.5% à 2.5%

→ -0.5% à 0.5%

↘ -2.5% à -0.5%

↘↘ < -2.5%

Branches d'activité	Belgique	Flandre	Wallonie	Bruxelles
Industrie et construction produisant sur commande	→	↗	↘	↘↘
Industrie produisant sur commande	→	→	↘	↘↘
Textile et habillement	↗	↗	↘	↘↘
Textile	↗	↗	↘	↘↘
Habillement et fourrures	↘	↗	↗↗	↘↘
Papier et carton	↗	↗	→	↘
Industrie chimique	→	→	↘↘	
Métallurgie	↘↘	↘↘	↗	
Fabrications métalliques	↗↗	↗↗	↗↗	↘↘
Travail des métaux	→	↘	↗↗	↘
Machines et équipements	↗	↗↗	↗↗	↗↗
Equipements électriques et électroniques	→	→	↗↗	→
Matériel de transport	→	↘	↗↗	
Construction	↗	↗↗	↘	↘

Indicateurs conjoncturels – Communiqué de presse

Juillet 2005* : salariés industrie : -0,9% ; construction ; -0,4%

Pour la Belgique, le **nombre désaisonnalisé de salariés** dans l'industrie, à l'exclusion de la construction, des trois derniers mois par rapport aux trois mois précédents, a diminué de 0,9% ; dans la construction, la diminution est de 0,4%.

La **tendance** des trois derniers mois dans l'industrie, comparés aux trois mois précédents montre une baisse pour le pays entier (-0,5%). Au niveau régional, le nombre d'employés en Flandre a diminué de 1,0%, en Wallonie, on constate un statu quo (+0,0%)**.

Une répartition au niveau des secteurs importants donne -0,5% pour la chimie et -0,2% pour les fabrications métalliques. Dans la construction, le nombre de salariés a diminué de 0,4%.

Prochain communiqué de presse : **27/10/2005**

*
* *

*Reproduction autorisée moyennant indication de la source: **SPF Economie –
Direction générale statistique***

Sur la page suivante, vous trouverez les tableaux et graphiques annexes.

Plus d'informations sur la conjoncture !

⇒ pour une vue globale de la conjoncture en Belgique et en Europe, consultez le portail conjoncturel (en 4 langues) :

<http://statbel.fgov.be/indicators>

⇒ Tous les renseignements méthodologiques peuvent être obtenus auprès l'Unité Conjoncture.

⇒ Il est possible d'obtenir des données sur les heures prestées plus détaillées (par sous-secteur, par région) ou traitées de façon plus approfondie (par ex : désaisonnalisées), soit ponctuellement soit en s'abonnant.

⇒ En plus des indices du nombre d'employés, nous calculons beaucoup d'autres indicateurs : indices de la production, nouvelles commandes, masse salariale, heures travaillées, coût de matériaux, prix à la production, chiffre d'affaires, permis de bâtir, ...

* *Hausse en % au cours des trois derniers mois, jusqu'à juillet 2005 compris, par rapport au trimestre précédent, valeurs corrigées des variations saisonnières.*

** *Les programmes de désaisonnalisation et calcul de tendance considèrent chaque série en soi ; de ce fait, il est possible que l'addition des résultats partiels (des régions ou des types de produits) ne correspond pas avec les résultats globaux.*

Indicateurs conjoncturels – Communiqué de presse

Employés

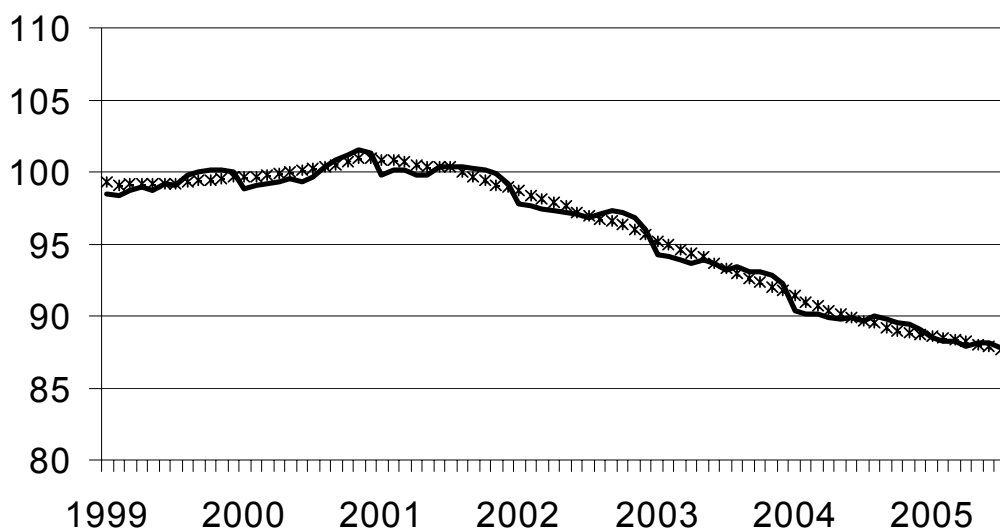
Indices bruts (2000=100)
Nombre des ouvriers et employés déclarés à l'ONSS

	Jan	Fév	Mars	Avril	Mai	Juin	Juil	Août	Sept	Oct	Nov	Déc	Année
Ensemble de l'industrie, à l'exclusion de la construction													
2004	89,5	89,2	89,2	88,9	88,9	89,1	89,0	89,1	88,9	88,7	88,6	88,4	89,0
2005	87,9	87,7	87,7	87,2	87,4	87,4	87,2						
Construction													
2004	93,9	93,4	93,3	93,3	93,0	92,9	91,8	93,3	93,2	92,7	92,4	91,8	92,9
2005	90,4	90,2	89,8	90,2	90,7	90,7	90,1						
Ensemble de l'industrie, à l'exclusion de la construction													
2004	90,2	89,8	89,7	89,4	89,0	89,0	88,8	88,6	88,4	88,2	88,0	87,9	88,9
2005	88,7	88,3	88,0	87,6	87,4	87,2	86,9						
Construction													
2004	94,9	94,7	94,2	93,8	93,3	93,0	92,5	92,5	92,1	91,8	91,5	91,3	93,0
2005	91,3	91,1	90,9	90,7	90,7	90,5	90,5						

Indices désaisonnalisés
Après élimination des variations saisonnières

Tendance
Ensemble de l'industrie; après élimination des variations saisonnières et accidentelles

Indices bruts: —
Tendance :



Evolution de la tendance
Comparaison des trois derniers mois avec les trois mois précédents

↗ > 1.5%
↗ 0.2% à 1.5%
→ -0.2% à 0.2%
↘ -1.5% à -0.2%
↘ < -1.5%

BE : Belgique
VL : Flandre
WA : Wallonie
BR : Bruxelles

Branches d'activité / Grands regroupements industriels	BE	VL	WA	BR
Ensemble de l'industrie	↘	↘	→	↘
Ensemble de l'industrie, à l'exclusion de la construction	↘	↘	→	↘
Biens intermédiaires	↘	↘	↘	↘
Biens d'investissement	↘	↘	↘	↘
Biens de consommation durables	↘	↘	↘	↘
Biens de consommation non-durables	↘	↘	↘	↘
Industries extractives	↘	↘	↘	↘
Industries agricoles et alimentaires	↘	↘	↗	↘
Textile et habillement	↘	↘	↘	↘
Papier et carton; édition et imprimerie	↘	↘	↘	↘
Industrie chimique, du caoutchouc et des plastiques	↘	↘	↗	↘
Fabrications métalliques	↘	↘	↗	→
Cokéfaction, raffinage et industries nucléaires	→	→	↘	↘
Produits minéraux non métalliques	↘	↘	↘	↗
Métallurgie	↘	↘	↗	↘
Meubles	↘	↘	↘	↘
Électricité	↗	↗	↗	↗
Construction	↘	↘	↘	↘

Indicateurs conjoncturels – Communiqué de presse

Juillet 2005* : heures travaillées industrie : +1,6% ; construction : +6,5%

Pour la Belgique, l'**indice désaisonnalisé des heures travaillées** dans l'industrie à l'exclusion de la construction, des trois derniers mois par rapport au trimestre précédent, a augmenté de 1,6% ; dans la construction, l'augmentation est de 6,5%.

La tendance des trois derniers mois dans l'industrie, comparés aux trois mois précédents montre une hausse pour le Royaume (+0,8%). Au niveau régional, le nombre d'heures travaillées en Flandre a diminué de 0,3%, en Wallonie le nombre est statu quo (+0,1%)**.

Une répartition au niveau des secteurs importants donne +0,6% pour la chimie et +0,4% pour les fabrications métalliques. Dans la construction, le nombre d'heures travaillées a augmenté de 1,1%.

Prochain communiqué de presse : **27/10/2005**

*
* *

*Reproduction autorisée moyennant indication de la source: **SPF Economie –
Direction générale statistique***

Sur la page suivante, vous trouverez les tableaux et graphiques annexes.

Plus d'informations sur la conjoncture !

⇒ pour une vue globale de la conjoncture en Belgique et en Europe, consultez le portail conjoncturel (en 4 langues) :

<http://statbel.fgov.be/indicators>

⇒ Tous les renseignements méthodologiques peuvent être obtenus auprès de l'Unité Conjoncture.

⇒ Il est possible d'obtenir des données sur les heures prestées plus détaillées (par sous-secteur, par région) ou traitées de façon plus approfondie (par ex : désaisonnalisées), ponctuellement ou mensuellement (sur base d'abonnement).

⇒ En plus d'indices des heures travaillées, nous calculons beaucoup d'autres indicateurs : indices de la production, nouvelles commandes, masse salariale, nombre d'employés, coût de matériaux, prix à la production, permis de bâtir, chiffre d'affaires, etc.

** Hausse en % au cours des trois derniers mois, jusqu'à juillet 2005 compris, par rapport au trimestre précédent, valeurs corrigées des variations saisonnières.*

*** Les programmes de désaisonnalisation et calcul de tendance considèrent chaque série en soi ; de ce fait, il est possible que l'addition des résultats partiels (des régions ou des types de produits) ne correspond pas avec les résultats globaux.*

Indicateurs conjoncturels – Communiqué de presse

Heures travaillées

Indices bruts (2000=100)

Heures travaillées par les ouvriers et employés

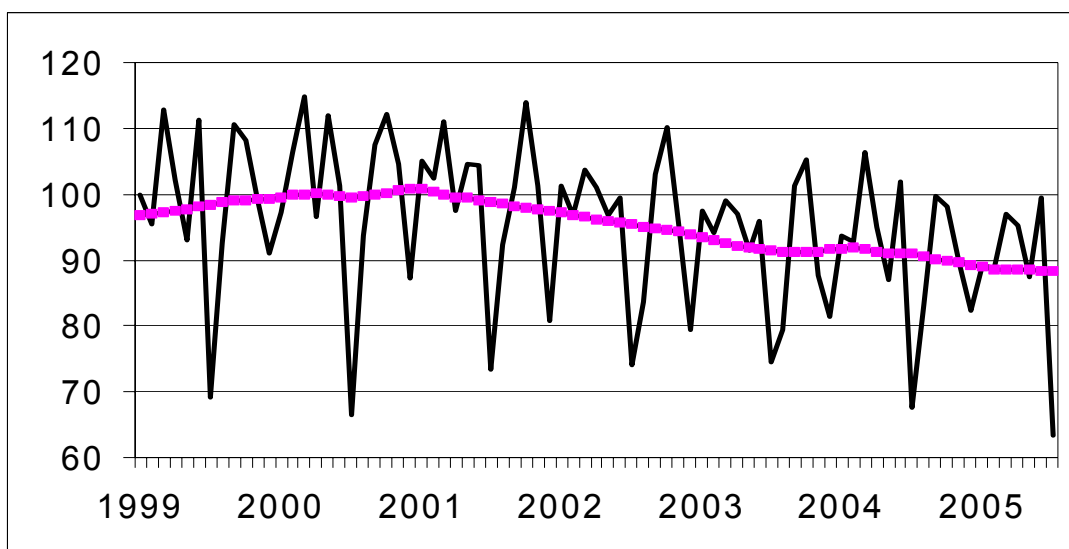
	Jan	Fév	Mars	Avril	Mai	Juin	Juil	Août	Sept	Oct	Nov	Déc	Année
Ensemble de l'industrie, à l'exclusion de la construction													
2004	95,3	92,6	105,1	94,2	85,9	99,8	70,6	80,8	97,7	96,4	88,7	82,3	90,8
2005	91,8	89,3	97,9	93,7	86,2	97,2	66,5						
Construction													
2004	84,8	92,8	113,0	99,1	92,1	112,6	50,1	95,8	111,1	106,8	93,9	82,2	94,5
2005	74,1	85,4	92,5	103,5	93,4	111,9	45,7						
Ensemble de l'industrie, à l'exclusion de la construction													
2004	97,2	93,9	102,1	93,9	91,9	97,4	71,4	82,2	95,6	100,6	90,3	78,4	91,2
2005	94,0	90,1	95,5	94,4	91,5	95,1	73,4						
Construction													
2004	86,5	97,4	109,6	98,0	99,4	109,9	51,7	98,6	108,1	111,7	96,4	75,8	95,3
2005	77,0	85,4	89,8	103,7	100,7	108,9	53,6						

Indices par jour ouvrable

Compte tenu de la durée et de la composition inégales des mois

Tendance

Ensemble de l'industrie ; après élimination des variations saisonnières et accidentelles



Indices bruts:

Tendance:

.....

Evolution de la tendance

Comparaison des trois derniers mois avec les trois mois précédents

↗↗ > 2.5%
 ↗ 0.5% à 2.5%
 → -0.5% à 0.5%
 ↘ -2.5% à -0.5%
 ↘↘ < -2.5%

BE : Belgique
 VL : Flandre
 WA : Wallonie
 BR : Bruxelles

Branches d'activité / Grands regroupements industriels	BE	VL	WA	BR
Ensemble de l'industrie	→	↗	↗	↗
Ensemble de l'industrie, à l'exclusion de la construction	↗	→	→	↗
Biens intermédiaires et énergie	→	↘	→	↘↘
Biens d'investissement	↗	↗↗	↗↗	→
Biens de consommation durables	↗	↗	↗	↗
Biens de consommation non-durables	↘	→	→	↘
Industries extractives	↗↗	→	→	
Industries agricoles et alimentaires	↗	↗	↗	↘
Textile et habillement	↘	↘	↘	↗↗
Papier et carton; édition et imprimerie	↗	→	→	↘
Industrie chimique, du caoutchouc et des plastiques	↗	↗	→	→
Fabrications métalliques	→	↗	↗	↗
Cokéfaction, raffinage et industries nucléaires	↘	↘	↘↘	
Produits minéraux non métalliques	→	↗	↘	↗
Métallurgie	↘	↘	→	↘
Meubles	→	→	↘	
Électricité	↗	↗	→	→
Construction	↗	↗	↗	↗

Juillet 2005* : Permis de bâtir logements neufs +9,5%

L'indice désaisonnalisé du nombre de permis de bâtir octroyés pour des **logements neufs destinés à des ménages privés** montre une hausse de 9,5%. Une ventilation d'après le type de logement donne une hausse de 0,3% pour les **maisons unifamiliales** et une augmentation de 18,5% pour les **appartements**. Le volume de la **construction neuve non résidentielle** diminue de 33,1%.

Pour la **rénovation de bâtiments résidentiels**, on note une augmentation de 2,2% des permis octroyés.

L'évolution de la **tendance** des trois derniers mois par rapport aux trois mois précédents est de +5,4% pour les **logements neufs destinés à des ménages privés** (+0,4% pour les **maisons unifamiliales** et -7,8% pour les **appartements**) et de +5,0% pour le volume de la **construction neuve non résidentielle**. Pour la **rénovation de bâtiments résidentiels**, l'évolution est de +1,2%.

Prochain communiqué de presse : **27/10/2005**

Sur la page suivante, vous trouverez les tableaux et graphiques annexes.

*

* *

*Reproduction autorisée moyennant indication de la source : **SPF Economie – Direction générale statistique***

Plus d'informations sur la conjoncture !

⇒ pour une vue globale de la conjoncture en Belgique et en Europe, consultez le portail conjoncturel (en 4 langues) sur Internet :

<http://statbel.fgov.be/indicators>

⇒ Tous les renseignements méthodologiques au sujet des chiffres peuvent être obtenus l'Unité Conjoncture.

⇒ Il est possible d'obtenir des données sur les permis de bâtir plus détaillées (par sous-secteur, par région) ou traitées de façon plus approfondie (par ex : désaisonnalisées), ponctuellement ou mensuellement (sur base d'abonnement).

⇒ En plus d'indices des permis de bâtir, nous disposons de beaucoup d'autres indicateurs : indices de la production, nouvelles commandes, masse salariale, nombre d'employés, heures prestées, prix à la production, chiffre d'affaires, coût de matériaux, ...

**(hausse en % au cours des trois derniers mois, jusqu'à juillet 2005 compris, par rapport au trimestre précédent, valeurs corrigées des variations saisonnières)*

Indicateurs conjoncturels – Communiqués de presse

**Indices bruts
(2000=100)**
Permis de bâtir

	Jan	Fév	Mars	Avril	Mai	Juin	Juil	Août	Sept	Oct	Nov	Déc	Année
Bâtiments d'habitation (nombre de nouveaux bâtiments)													
2004	103,1	95,8	127,8	106,0	107,2	133,1	98,9	99,0	98,4	115,7	93,4	99,4	106,5
2005	102,7	111,4	124,9	126,5	134,2	131,1	110,6						
Bâtiments d'habitation (nombre de nouveaux logements)													
2004	133,0	106,8	147,3	110,0	112,9	153,9	110,5	105,7	116,6	130,8	112,5	122,2	121,9
2005	115,9	123,0	147,3	135,8	163,6	156,3	127,4						
Bâtiments d'habitation (nombre de bâtiments renovés)													
2004	105,0	106,3	130,4	109,4	106,1	132,9	108,2	116,5	105,1	94,3	89,1	99,1	108,5
2005	91,6	94,9	104,9	119,9	118,6	128,4	104,1						
Bâtiments non résidentiels (volume des nouveaux bâtiments)													
2004	90,2	87,9	64,3	82,9	76,2	73,8	67,9	62,9	100,7	68,1	75,3	85,3	78,0
2005	52,3	66,9	56,2	128,9	68,5	65,6	43,8						

Tendance

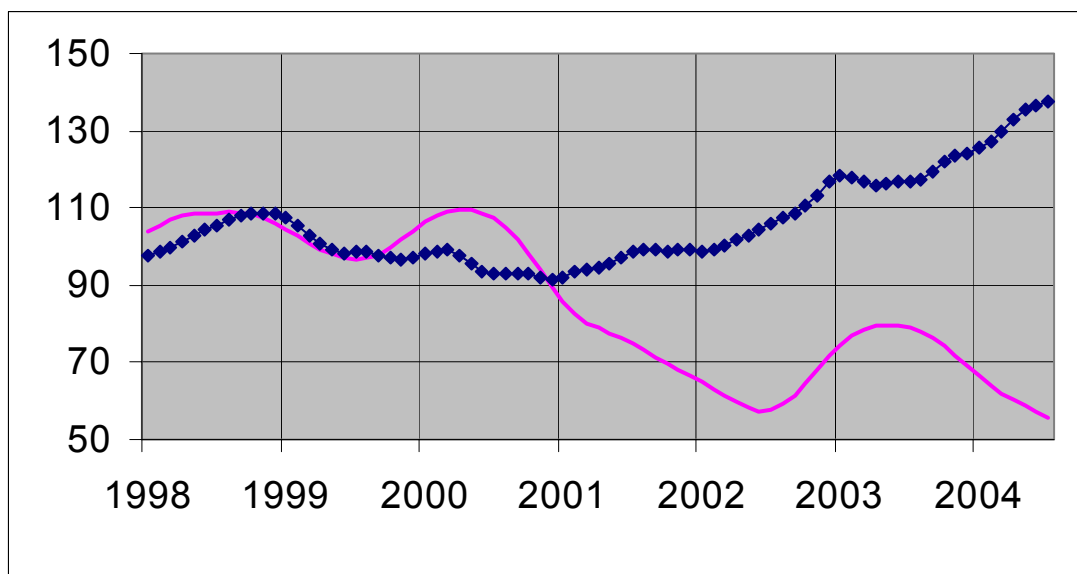
Après élimination
des variations
saisonnnières et
accidentelles

Volume des
bâtiments non
résidentiels

—

Nombre de
logements

◆



Evolution de la tendance

Comparaison des
trois derniers mois
avec les trois mois
précédents

↗ > 5%

↗ 1% à 5%

→ -1% à 1%

↘ -5% à -1%

↘ < -5%

BE : Belgique

VL : Flandre

WA : Wallonie

BR : Bruxelles

Evolution de la tendance	BE	VL	WA	BR
Nombre de nouveaux logements	↗↗	↗	↗↗	↗↗
Nombre de nouveaux bâtiments	↗	↗	↗	↗
Nombre de nouveaux bâtiments avec un logement	→	↘	↗	→
Nombre d'appartements	↗↗	↗	↗↗	↗
Bâtiments d'habitation - surface habitable	↗	↗	↗	↗↗
Nombre de nouveaux bâtiments non résidentiels	↘	↘	↘↘	→
Bâtiments non résidentiels - Volume	↘↘	↘	↘↘	↘↘
Nombre de bâtiments résidentiels renovés	↗	→	↗	↘
Nombre de bâtiments non résidentiels renovés	↗↗	↗↗	↗↗	↗↗

Septembre 2005 : 824 faillites (- 1,8%)

En septembre 2005, 824 entreprises au total ont été déclarées en faillite en Belgique, une baisse de 1,8% par rapport à septembre 2004. Le nombre de faillites enregistrées pendant les trois derniers mois s'élève à 1609, ce qui signifie une augmentation de 0,4% par rapport à la même période de 2004.

Dans les trois derniers mois, par rapport à la même période de l'année précédente, le nombre d'entreprises en faillite a augmenté de 18,5% dans l'industrie, dans la construction il y avait une hausse de 17,4%; le commerce a connu une diminution de 6,1% et dans le secteur horeca on constate 8,2% de faillites en plus. Le nombre d'entreprises en faillite dans le transport et les autres services s'est réduit de 4,7%.

Au niveau régional, pour la même période de trois mois, on observe une baisse du nombre de faillites de 3,0% en Flandre, en Wallonie ils ont augmenté de 15,9% et Bruxelles a connu une diminution de 10,6%.

Une répartition des faillites selon la taille des entreprises concernées, donne des changements, toujours pour la comparaison des trois derniers mois par rapport à la même période en 2004, de -13,1% pour les entreprises sans employés, de +9,1% pour les petites entreprises occupant de 1 à 9 personnes, de +13,6% pour les entreprises moyennes avec 10 à 49 employés et de -20,0% pour les grandes entreprises occupant 50 ou plus de personnes.

Une ventilation selon la forme juridique, donne finalement +6,4% pour les indépendants, -18,8% pour les S.A., +5,5% pour les SPRL et -2,3% pour les coopératives.

*

* *

***Reproduction autorisée moyennant indication de la source : SPF Economie -
Direction générale statistique***

Sur la page suivante, vous trouverez les tableaux et graphiques annexes.

Plus d'informations sur la conjoncture !

⇒ pour une vue globale de la conjoncture en Belgique et en Europe, consultez le portail conjoncturel de l'INS (en 4 langues) :

<http://statbel.fgov.be/indicators>

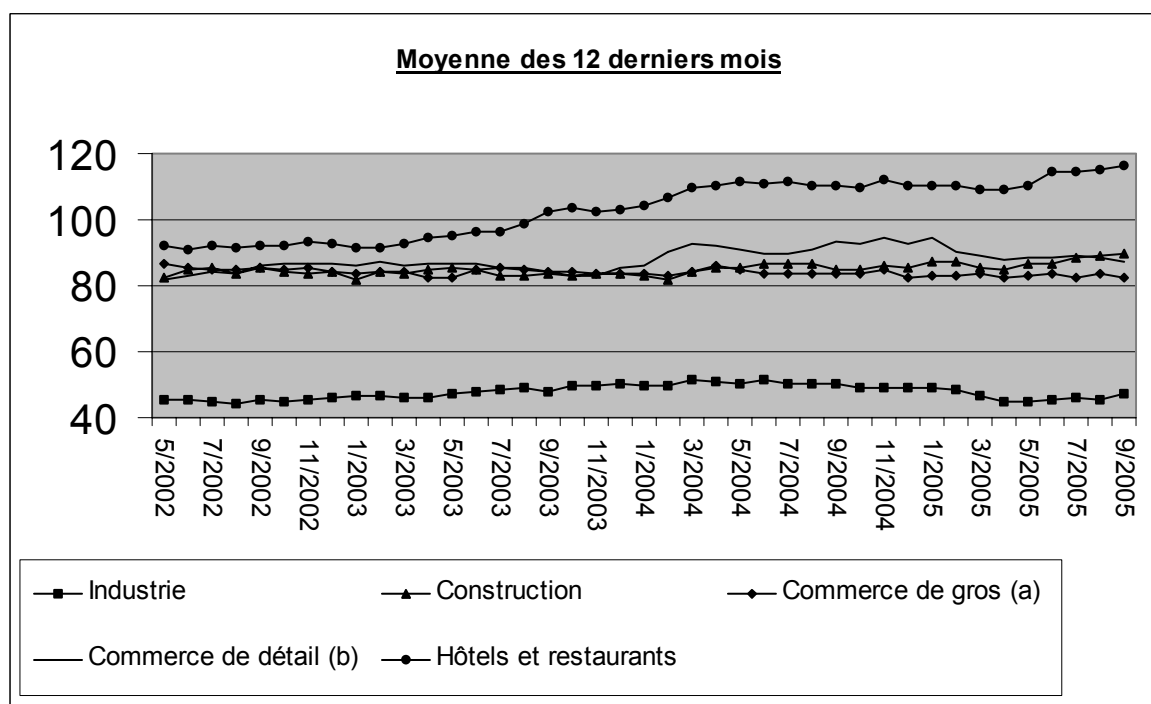
⇒ Tous les renseignements méthodologiques peuvent être obtenus auprès l'Unité Faillites.

⇒ Il est possible d'obtenir des données sur les faillites plus détaillées (par sous-secteur, par région) ou traitées de façon plus approfondie (par ex : désaisonnalisées), soit ponctuellement soit en s'abonnant.

⇒ En plus des indices des faillites, nous calculons beaucoup d'autres indicateurs : indices des heures travaillées, nouvelles commandes, masse salariale, nombre d'employés, coût de matériaux, prix à la production, permis de bâtir, chiffre d'affaires, production,

Indicateurs conjoncturels – Communiqué de presse

	2005																
	J	A	S	O	N	D	J	F	M	A	M	J	J	A	S	%	
Faillites mensuelles																	
Total	412	352	839	729	696	634	694	638	762	635	721	854	418	367	824		
Selon l'activité																	
Agriculture et pêche	9	6	8	17	10	14	12	11	5	10	5	13	8	6	13	1,6%	
Industrie extractive, énergie et industrie manufacturière	29	28	51	55	44	50	56	36	46	31	47	77	29	25	74	9,0%	
Construction	43	37	98	82	98	84	87	88	101	97	110	117	62	48	99	12,0%	
Commerce	126	115	269	210	229	195	225	195	249	167	207	227	120	117	242	29,4%	
Horeca	72	55	142	121	121	101	109	118	137	107	124	164	73	64	154	18,7%	
Transport et autres services	96	84	222	185	160	164	161	154	186	161	187	204	106	85	192	23,3%	
Activité non déterminée	37	27	49	59	34	26	44	36	38	62	41	52	20	22	50	6,1%	
Selon la région																	
Bruxelles	73	73	174	103	130	91	136	106	136	122	131	135	75	68	143	17,4%	
Flandre	225	182	460	411	342	354	376	331	428	340	352	461	221	198	422	51,2%	
Wallonie	114	97	205	215	224	189	182	201	198	173	238	258	122	101	259	31,4%	
Selon la forme juridique																	
Indépendants	92	74	156	184	151	125	156	129	165	146	140	170	80	81	182	22,1%	
SA	73	60	139	116	100	114	110	103	115	86	112	137	68	48	105	12,7%	
SPRL	216	195	483	391	399	348	382	366	432	360	413	485	242	218	483	58,6%	
SC	23	18	45	25	39	36	33	27	31	29	48	37	25	14	45	5,5%	
Autres	8	5	16	13	7	11	13	13	19	14	8	25	3	6	9	1,1%	



(a) Commerce de gros et intermédiaires du commerce, à l'exclusion du commerce de véhicules et motocycles.

(b) Commerce de détail, à l'exclusion du commerce de véhicules automobiles et motocycles.

Indicateurs conjoncturels – Communiqué de presse

Comparaison des 3 derniers mois par rapport à la même période de l'année passé

	Belgique	Flandre	Wallonie	Bruxelles
Total	→	↘	↗	↘

Selon l'activité						
Agriculture et pêche	↗	↗	↗	↗	>5%	↗
Industrie extractive, énergie et industrie manufacturière	↗	↗	↗	↗	1% à 5%	→
Construction	↗	↗	↗	↗	-1% à 1%	↘
Commerce	↘	↘	↘	↘	-5% à -1%	↘
Horeca	↗	↗	↗	↘	< -5%	↘
Transport et autres services	↘	↘	↗	↘		
Activité non déterminée	↘	↘	↗	↗		

Selon la forme juridique				
Indépendants	↗	↘	↗	↗
SA	↘	↘	↗	↘
SPRL	↗	↗	↗	↗
SC	↘	↗	↗	↘
Autres	↘	↘	↘	↘

Industrie et construction

Industrie

PRODCOM – Introduction par activité

Introduction

Le 1er janvier 1994 marque un tournant dans l'établissement des statistiques mensuelles de la production industrielle. Jusqu'en 1993, il existait une statistique mensuelle spécifique pour la plupart des secteurs. La nomenclature de marchandises utilisée était une liste empirique de produits par branche d'activité.

Depuis l'achèvement du marché unique au 1er janvier '93, on assiste à une demande accrue de résultats comparables au plan international. On veut pouvoir coupler les données relatives à la production à celles du commerce extérieur. Ceci nous a menés à l'enquête PRODCOM.

Sont assujetties à Prodcum la plupart des entreprises industrielles occupant au moins 10 personnes ou dont le chiffre d'affaires atteint 2 478 935,25 EUR et certaines autres entreprises ayant une activité industrielle accessoire occupant au moins 20 travailleurs.

Pour diverses raisons les statistiques de certains secteurs (énergie, récupération, distribution d'eau, les abattoirs, les laiteries, la sidérurgie) sont encore collectées selon l'ancien système.

La liste Prodcum, nouvelle nomenclature des statistiques de la production, comporte quelque 5.700 produits industriels, essentiellement des marchandises, mais également un certain nombre de services industriels. Chaque rubrique de la liste Prodcum est désignée par un code à huit chiffres. Les quatre premiers chiffres correspondent à une classe de la NACE-rév.1. L'on a pu établir ainsi une cohérence entre produits et activités. De plus, les rubriques de la liste Prodcum se composent d'articles ou de groupes d'articles de la nomenclature combinée.

L'enquête s'effectue au niveau de l'unité locale. Si plusieurs activités sont exercées dans une unité locale, on remplit une déclaration par activité, c'est-à-dire par division (2 chiffres) de la NACE-rév.1. Outre les données relatives à la valeur de la production suivant l'activité principale (quantités et livraisons), on demande également des données sur l'emploi et le volume de travail.

Dans ce tableau, la valeur de la production d'un établissement est rangée suivant un seul code à quatre chiffres de la NACE-rév.1. Ce code correspond à l'activité principale de l'entreprise.

Illustrons ceci par un exemple:

Soit un établissement X qui produit les produits A (code 17.20.31.59) et B (code 17.30.30.30) à raison respectivement de 60 000 EUR et 40 000 EUR. Ces produits appartiennent à des classes différentes de la NACE-rév.1 (les quatre premiers chiffres du code Prodcum des produits A et B sont différents). Il résulte de ceci que l'établissement X reçoit comme activité principale le code correspondant aux quatre premiers chiffres du produit A soit 17.20 (ce dernier représente la plus grande part de la valeur de la production de l'établissement X).

Dans le tableau, toute la valeur de la production de l'établissement X, c.-à-d. 100 000 EUR, est associé au code d'activité principale 17.2 (trois chiffres).

Si ces résultats sont provisoires, c'est parce que l'on est encore confronté à un faible pourcentage de non-réponses.

Les différences importantes constatées dans certains secteurs, entre décembre d'une certaine année et janvier de l'année suivante, sont en partie dues à la mise à jour annuelle du fichier des déclarants Prodcum.

PRODCOM - Livraisons par activité

Valeur de la production industrielle (1) suivant l'activité principale de l'établissement (chiffres provisoires en 1 000 €)

Code NACE	Activité	2004	2005		
			Mai	Juin	Juillet
14	Autres industries extractives	910 076	88 766	107 622	59 286
14.1	- Extraction de pierres	217 471			
14.2	- Extraction de sables et d'argiles	411 729	38 717	49 788	24 953
14.B	- Extractions minérales n.d.a. (14.B = 14.3 + 14.4 + 14.5)	280 875			
14.C	- Extractions minérales n.d.a. (14.B = 14.1 + 14.3 + 14.4 + 14.5)		50 049	57 834	34 333
1C	Industries alimentaires (1C= 15 sauf abattoirs et laiteries)	19 431 925	1 578 443	1 696 139	1 457 596
15.B	- Industrie des viandes (15B= 15.1 sauf l'abattage)	3 402 630	292 955	296 315	269 969
15.2	- Transformation et conservation de poisson et fabrication de produits à base de poisson	350 745	29 711	31 880	25 931
15.3	- Transformation et conservation de fruits et légumes	2 083 528	177 826	179 910	161 596
15.4	- Industrie des corps gras	1 291 866	99 648	96 986	72 953
15.C	- Glaces de consommation (15.C = 15.52)	236 756	27 576	35 520	29 684
15.6	- Travail des grains et fabrication de produits amylacés	1 531 827	119 388	129 106	114 811
15.7	- Fabrication d'aliments pour animaux	1 744 222	125 350	123 502	119 136
15.8	- Autres industries alimentaires	5 819 145	429 582	501 569	405 499
15.9	- Industrie des boissons	2 971 204	276 407	301 349	258 017
16	Industrie du tabac	440 579	34 437	37 051	32 093
17	Industrie textile	4 786 837	350 454	404 579	325 374
17.1	- Filature	319 261	21 302	24 994	16 264
17.2	- Tissage	1 226 429	80 148	95 639	75 441
17.3	- Ennoblement textile	266 732	18 652	22 256	17 568
17.4	- Fabrication d'articles confectionnés en textile, sauf habillement	441 088	35 651	40 117	27 838
17.5	- Autres industries textiles	2 417 823	182 181	206 971	177 524

(1) Livraisons y compris les traitements et services industriels et le travail à façon fourni à l'étranger.

PRODCOM - Livraisons par activité

Valeur de la production industrielle (1) suivant l'activité principale de l'établissement (chiffres provisoires en 1 000 €) - suite

Code NACE	Activité	2004	2005		
			Mai	Juin	Juillet
17.6	- Fabrication d'étoffes à mailles	70 840	10 441	11 353	8 363
17.7	- Fabrication d'articles à mailles	44 665	2 080	3 250	2 375
18	Industrie de l'habillement et des fourrures	429 683	28 126	29 429	38 767
19	Industrie du cuir et de la chaussure	120 138	8 207	9 884	6 654
19.A	- Apprêt et tannage des cuirs et fabrication d'articles de voyage et de maroquinerie (19.A = 19.1 + 19.2)	97 224	6 798	7 941	5 247
19.3	- Fabrication de chaussures	22 914	1 409	1 944	1 407
20	Travail du bois et fabrication d'articles en bois, liège, vannerie ou sparterie à l'exclusion des meubles	2 369 724	199 850	235 592	169 670
20.1	- Sciage et rabotage du bois, imprégnation du bois	367 728	33 482	40 920	26 586
20.2	- Fabrication de panneaux de bois	1 226 020	96 051	114 874	90 028
20.3	- Fabrication de charpentes et de menuiseries	506 982	46 888	54 512	32 407
20.4	- Fabrication d'emballages en bois	225 272	19 981	21 758	18 062
20.5	- Fabrication d'objets divers en bois, liège, vannerie et sparterie	43 721	3 448	3 528	2 586
21	Fabrication de pâte à papier, de papier et d'articles en papier	3 857 617	293 676	329 836	281 878
21.1	- Fabrication de pâte à papier, de papier et de carton	1 788 260	128 327	145 337	137 119
21.2	- Fabrication d'articles en papier ou en carton	2 069 357	165 349	184 499	144 759
22	Edition, imprimerie, reproduction	4 458 750	401 371	390 313	255 830
22.A	- Édition et reproduction des enregistrements (22.A = 22.1 + 22.3)	2 131 044	216 257	192 709	123 427
22.2	- Imprimerie et activités annexes	2 327 706	185 115	197 605	132 403
24	Fabrication de produits chimiques	29 699 626	2 547 955	2 697 310	2 415 972
24.1	- Fabrication de produits chimiques de base	18 928 048	1 687 359	1 764 460	1 622 524
24.2	- Fabrication de produits agrochimiques	736 840	42 222	33 873	33 377
24.3	- Fabrication de peintures, vernis, encres d'imprimerie et mastics	902 841	77 506	89 016	71 927

(1) Livraisons y compris les traitements et services industriels et le travail à façon fourni à l'étranger.

PRODCOM - Livraisons par activité

Valeur de la production industrielle (1) suivant l'activité principale de l'établissement (chiffres provisoires en 1 000 €) - suite

Code NACE	Activité	2004	2005		
			Mai	Juin	Juillet
24.4	- Fabrication de produits pharmaceutiques et de produits chimiques et botaniques à usage médical	4 814 095	376 068	409 882	349 952
24.5	- Fabrication de savons et détergents, de produits d'entretien, parfums et cosmétiques	1 258 937	100 835	110 756	99 142
24.A	- Fabrication de produits agrochimiques et d'autres produits chimiques (24.A = 24.2 + 24.6)		262 335	279 929	237 481
24.6	- Fabrication d'autres produits chimiques	2 552 193	220 113	246 056	204 105
24.7	- Fabrication de fibres artificielles ou synthétiques	506 671	43 853	43 266	34 946
25	Fabrication de produits en caoutchouc et en matières plastiques	4 921 998	427 407	474 398	373 045
25.1	- Fabrication de produits en caoutchouc	466 275	38 192	44 261	40 148
25.2	- Transformation des matières plastiques	4 455 723	389 214	430 137	332 897
26	Fabrication d'autres produits minéraux non métalliques	5 239 993	467 949	562 329	343 924
26.1	- Fabrication de verre et d'articles en verre	1 704 283	134 280	161 311	126 453
26.A	- Fabrication de carreaux et produits en céramique (26.A = 26.2 + 26.3)	147 509	11 500	11 792	11 197
26.4	- Fabrication de tuiles, briques et autres produits en terre cuite pour la construction	319 820	32 319	35 926	20 457
26.5	- Fabrication de ciment, chaux et plâtre	680 717	62 149	72 023	41 157
26.6	- Fabrication d'ouvrages en béton, en ciment ou en plâtre	1 854 492	176 860	218 385	109 757
26.7	- Taille, façonnage et finissage de pierres ornementales et de construction	226 151	20 116	24 898	10 957
26.8	- Fabrication d'autres produits minéraux non métalliques	307 021	30 725	37 995	23 947
27	Métallurgie	13 306 647	1 182 760	1 228 917	1 028 592
27.1	- Sidérurgie	7 994 331	727 844	737 290	626 555
27.2	- Fabrication de tubes	192 906	13 949	17 358	13 277
27.3	- Autres opérations de première transformation du fer et de l'acier	1 142 875	96 506	109 285	74 642
27.4	- Production de métaux non ferreux	3 703 828	321 324	337 935	300 492
27.5	- Fonderie	272 707	23 137	27 049	13 626

(1) Livraisons y compris les traitements et services industriels et le travail à façon fourni à l'étranger.

PRODCOM - Livraisons par activité

Valeur de la production industrielle (1) suivant l'activité principale de l'établissement (chiffres provisoires en 1 000 €) - suite

Code NACE	Activité	2004	2005		
			Mai	Juin	Juillet
28	Travail des métaux	7 553 117	633 546	752 224	489 243
28.1	- Fabrication d'éléments en métal pour la construction	2 605 042	224 682	281 840	176 717
28.2	- Fabrication de réservoirs métalliques et de chaudières pour le chauffage central	882 691	71 603	87 738	52 273
28.3	- Fabrication de générateurs de vapeur	407 945	28 683	29 151	20 549
28.4	- Forge; emboutissage, estampage et profilage des métaux; métallurgie des poudres	297 044	23 901	25 206	16 614
28.5	- Traitement et revêtement des métaux; mécanique générale	1 386 009	113 021	135 045	84 388
28.6	- Fabrication de coutellerie, d'outillage et de quincaillerie	406 990	33 571	40 118	25 206
28.7	- Fabrication d'autres ouvrages en métaux	1 567 396	138 085	153 127	113 496
29	Fabrication de machines et équipements	7 453 017	638 220	756 026	561 531
29.1	- Fabrication d'équipements mécaniques à l'exclusion des moteurs pour avions, véhicules et motocycles	1 792 182	142 818	179 405	152 416
29.2	- Fabrication d'autres machines d'usage général	2 330 363	203 294	237 134	175 210
29.3	- Fabrication de machines agricoles et forestières	498 590	57 434	66 536	49 113
29.4	- Fabrication de machines-outils	264 616	23 638	35 606	23 162
29.5	- Fabrication d'autres machines d'usage spécifique	2 053 283	177 067	200 144	143 016
29.6	- Fabrication d'armes et de munitions	250 942	11 997	12 562	3 496
29.7	- Fabrication d'appareils domestiques	263 042	21 972	24 640	15 119
30	Fabrication de machines de bureau et de matériel informatique	328 273	25 773	32 944	24 959
31	Fabrication de machines et appareils électriques	4 168 514	337 164	403 866	301 169
31.1	- Fabrication de moteurs, génératrices et transformateurs électriques	586 126	52 124	64 215	47 630
31.2	- Fabrication de matériel de distribution et de commande électrique	925 019	68 249	84 159	68 734
31.3	- Fabrication de fils et câbles isolés	462 500	41 577	48 282	37 405
31.4	- Fabrication d'accumulateurs et de piles électriques	239 293	15 164	18 554	12 782

(1) Livraisons y compris les traitements et services industriels et le travail à façon fourni à l'étranger.

PRODCOM - Livraisons par activité

Valeur de la production industrielle (1) suivant l'activité principale de l'établissement (chiffres provisoires en 1 000 €) - suite

Code NACE	Activité	2004	2005		
			Mai	Juin	Juillet
31.5	- Fabrication de lampes et d'appareils d'éclairage	616 999	59 077	63 928	47 780
31.6	- Fabrication d'autres matériels électriques	1 338 577	100 972	124 728	86 838
32	Fabrication d'équipements de radio, télévision et communication	2 435 079	175 467	229 203	160 910
32.1	- Fabrication de composants électroniques	541 742	43 606	53 311	41 456
32.2	- Fabrication d'appareils d'émission, de transmission et de téléphonie	926 253	63 239	84 243	53 138
32.3	- Fabrication d'appareils de réception, enregistrement ou reproduction du son et de l'image	967 084	68 622	91 649	66 316
33	Fabrication d'instruments médicaux, de précision, d'optique et d'horlogerie	948 626	83 792	93 402	64 500
33.1	- Fabrication de matériel médico-chirurgical et d'orthopédie	223 278	19 484	22 150	17 865
33.2	- Fabrication d'instruments de mesure, de contrôle et de navigation	548 040	45 261	53 917	34 418
33.3	- Fabrication d'équipements de contrôle des processus industriels	105 742	9 245	9 844	8 225
33.4	- Fabrication d'instruments d'optique et de matériel photographique	65 126	9 330	6 892	3 649
33.5	- Horlogerie	6 439	472	600	344
34	Construction et assemblage de véhicules automobiles, de remorques et semi-remorques	16 396 198	1 198 495	1 681 384	865 399
34.1	- Construction et assemblage de véhicules automobiles	11 668 779	802 360	1 196 677	561 504
34.2	- Fabrication de carrosseries, remorques et caravanes	1 339 903	125 829	148 128	91 746
34.3	- Fabrication de parties et accessoires pour les véhicules automobiles et pour leurs moteurs	3 387 517	270 306	336 579	212 150
35	Fabrication d'autres matériels de transport	1 402 730	126 273	224 419	112 103
35.1	- Construction navale	135 326	14 322	15 267	11 152
35.4	- Fabrication de motocycles et de bicyclettes	71 546	6 486	7 709	5 777
35.I	- Construction aéronautique et spatial et de matériel ferroviaire roulant (35.1 = 35.2 + 35.3)	1 195 858	105 466	201 443	95 174
36	Fabrication de meubles; industries diverses	2 552 693	204 491	235 661	149 953
36.1	- Fabrication de meubles	2 018 426	161 769	192 203	111 627

(1) Livraisons y compris les traitements et services industriels et le travail à façon fourni à l'étranger.

PRODCOM - Livraisons par activité

Valeur de la production industrielle (1) suivant l'activité principale de l'établissement (chiffres provisoires en 1 000 €) - suite et fin

Code NACE	Activité	2004	2005		
			Mai	Juin	Juillet
36.2	- Travail des pierres précieuses et fabrication de bijoux	330 057	24 151	27 798	25 051
36.4	- Fabrication d'articles de sport	11 073	1 235	1 025	677
36.5	- Fabrication de jeux et jouets	83 781	8 152	7 058	5 748
36.A	- Autres industries diverses, y compris la fabrication d'instruments de musique (36.A = 36.3 + 36.6)	109 356	9 183	7 578	6 851
	Total	133 211 839	11 032 621	12 612 530	9 518 449

(1) Livraisons y compris les traitements et services industriels et le travail à façon fourni à l'étranger.

PRODCOM - Emploi, heures et salaires

Emploi, heures et salaires suivant l'activité principale de l'établissement (chiffres provisoires)

Code NACE	Activité		2004	2005		
				Mai	Juin	Juillet
14	Autres industries extractives	Nbre d'ouvriers	2 502	2 509	2 490	2 467
		Nbre d'employés	810	780	779	781
		Total	3 313	3 289	3 269	3 248
		Nbre d'heures (1)	425 093	409 499	478 775	316 489
		Salaires trimestriels (2)	99 233		25 323	
14.1	- Extraction de pierres	Nbre d'ouvriers	1 177	1 215	1 203	1 193
		Nbre d'employés	304	298	297	297
		Total	1 482	1 513	1 500	1 490
		Nbre d'heures (1)	191 923	183 993	223 180	142 428
		Salaires trimestriels (2)	46 010		11 780	
14.2	- Extraction de sables et d'argiles	Nbre d'ouvriers	1 094	1 087	1 083	1 072
		Nbre d'employés	353	343	346	345
		Total	1 447	1 430	1 429	1 417
		Nbre d'heures (1)	185 276	182 585	209 473	137 951
		Salaires trimestriels (2)	40 679		10 231	
14.B	- Extractions minérales n.d.a. (14.B = 14.3 + 14.4 + 14.5)	Nbre d'ouvriers	230			
		Nbre d'employés	153			
		Total	383			
		Nbre d'heures (1)	47 894			
		Salaires trimestriels (2)	12 545			
14.C	- Extractions minérales n.d.a. (14.B = 14.1 + 14.3 + 14.4 + 14.5)	Nbre d'ouvriers		1 422	1 407	1 395
		Nbre d'employés		437	433	436
		Total		1 859	1 840	1 831
		Nbre d'heures (1)		226 914	269 302	178 538
		Salaires trimestriels (2)			15 092	
1C	Industries alimentaires (1C= 15 sauf abattoirs et laiteries)	Nbre d'ouvriers	46 474	45 689	45 706	45 780
		Nbre d'employés	18 684	18 947	18 918	18 884
		Total	65 158	64 636	64 624	64 664
		Nbre d'heures (1)	7 969 960	7 596 436	8 355 117	6 428 210
		Salaires trimestriels (2)	1 714 563		439 144	
15.B	- Industrie des viandes (15B= 15.1 sauf l'abattage)	Nbre d'ouvriers	10 079	10 145	10 191	10 162
		Nbre d'employés	1 857	1 873	1 879	1 885
		Total	11 936	12 018	12 070	12 047
		Nbre d'heures (1)	1 474 665	1 454 276	1 577 833	1 227 699
		Salaires trimestriels (2)	269 129		69 114	
15.2	- Transformation et conservation de poisson et fabrication de produits à base de poisson	Nbre d'ouvriers	994	950	958	938
		Nbre d'employés	414	407	406	403
		Total	1 409	1 357	1 364	1 341
		Nbre d'heures (1)	177 318	168 708	177 172	138 281
		Salaires trimestriels (2)	32 798		8 132	
15.3	- Transformation et conservation de fruits et légumes	Nbre d'ouvriers	5 333	5 192	5 234	5 274
		Nbre d'employés	1 428	1 461	1 469	1 468
		Total	6 761	6 653	6 703	6 742
		Nbre d'heures (1)	835 738	780 693	878 908	694 704
		Salaires trimestriels (2)	162 363		40 243	
15.4	- Industrie des corps gras	Nbre d'ouvriers	674	668	668	661
		Nbre d'employés	586	595	574	576
		Total	1 261	1 263	1 242	1 237
		Nbre d'heures (1)	161 716	152 935	166 033	124 228
		Salaires trimestriels (2)	47 308		13 639	
15.C	- Glaces de consommation (15.C = 15.52)	Nbre d'ouvriers	1 192	1 187	1 184	1 186
		Nbre d'employés	219	221	222	222
		Total	1 411	1 408	1 406	1 408
		Nbre d'heures (1)	164 362	184 208	208 392	171 196
		Salaires trimestriels (2)	32 016		8 289	
15.6	- Travail des grains et fabrication de produits amylacés	Nbre d'ouvriers	1 965	1 966	1 970	1 966
		Nbre d'employés	1 569	1 549	1 557	1 550
		Total	3 535	3 515	3 527	3 516
		Nbre d'heures (1)	469 667	449 143	494 612	382 366
		Salaires trimestriels (2)	123 481		32 945	

(1) Jusque décembre 1998 heures-ouvriers, à partir de janvier 1999 heures prestées par les travailleurs (employés et ouvriers).

(2) Salaires et traitements bruts du trimestre, des employés et ouvriers occupés dans les divisions industrielles (en 1000 €).

PRODCOM - Emploi, heures et salaires

Emploi, heures et salaires suivant l'activité principale de l'établissement (chiffres provisoires) - suite

Code NACE	Activité		2004	2005		
				Mai	Juin	Juillet
15.7	- Fabrication d'aliments pour animaux	Nbre d'ouvriers	1 498	1 468	1 473	1 478
		Nbre d'employés	1 359	1 337	1 337	1 333
		Total	2 857	2 805	2 810	2 811
		Nbre d'heures (1)	380 887	362 709	400 038	326 828
		Salaires trimestriels (2)	84 458		21 571	
15.8	- Autres industries alimentaires	Nbre d'ouvriers	19 402	18 825	18 754	18 824
		Nbre d'employés	7 676	8 049	8 034	8 059
		Total	27 078	26 874	26 788	26 883
		Nbre d'heures (1)	3 194 567	2 949 013	3 255 616	2 413 128
		Salaires trimestriels (2)	663 512		166 539	
15.9	- Industrie des boissons	Nbre d'ouvriers	5 333	5 288	5 274	5 291
		Nbre d'employés	3 572	3 455	3 440	3 388
		Total	8 906	8 743	8 714	8 679
		Nbre d'heures (1)	1 111 036	1 094 751	1 196 513	949 780
		Salaires trimestriels (2)	299 497		78 672	
16	Industrie du tabac	Nbre d'ouvriers	1 317	1 258	1 255	1 253
		Nbre d'employés	432	424	432	431
		Total	1 749	1 682	1 687	1 684
		Nbre d'heures (1)	200 559	179 766	212 605	135 743
		Salaires trimestriels (2)	42 930		10 220	
17	Industrie textile	Nbre d'ouvriers	26 282	24 696	24 546	24 390
		Nbre d'employés	5 353	5 132	5 128	5 099
		Total	31 636	29 828	29 674	29 489
		Nbre d'heures (1)	3 684 426	3 303 614	3 803 727	2 301 315
		Salaires trimestriels (2)	649 825		160 580	
17.1	- Filature	Nbre d'ouvriers	2 643	2 356	2 348	2 336
		Nbre d'employés	266	247	249	247
		Total	2 910	2 603	2 597	2 583
		Nbre d'heures (1)	307 548	262 405	298 923	168 209
		Salaires trimestriels (2)	50 807		11 987	
17.2	- Tissage	Nbre d'ouvriers	6 406	6 030	5 962	5 895
		Nbre d'employés	1 397	1 270	1 273	1 267
		Total	7 804	7 300	7 235	7 162
		Nbre d'heures (1)	885 444	794 163	891 038	539 619
		Salaires trimestriels (2)	162 819		38 682	
17.3	- Ennoblement textile	Nbre d'ouvriers	1 809	1 678	1 668	1 656
		Nbre d'employés	406	399	399	397
		Total	2 215	2 077	2 067	2 053
		Nbre d'heures (1)	256 050	212 900	257 039	138 548
		Salaires trimestriels (2)	44 345		10 873	
17.4	- Fabrication d'articles confectionnés en textile, sauf habillement	Nbre d'ouvriers	3 387	3 074	3 039	3 049
		Nbre d'employés	724	663	664	662
		Total	4 111	3 737	3 703	3 711
		Nbre d'heures (1)	474 165	423 633	487 990	313 331
		Salaires trimestriels (2)	75 177		18 329	
17.5	- Autres industries textiles	Nbre d'ouvriers	10 687	10 424	10 400	10 333
		Nbre d'employés	2 348	2 303	2 291	2 280
		Total	13 036	12 727	12 691	12 613
		Nbre d'heures (1)	1 601 756	1 461 617	1 694 319	1 054 368
		Salaires trimestriels (2)	292 571		74 239	
17.6	- Fabrication d'étoffes à mailles	Nbre d'ouvriers	477	484	484	482
		Nbre d'employés	108	167	169	169
		Total	586	651	653	651
		Nbre d'heures (1)	69 126	80 767	91 458	58 775
		Salaires trimestriels (2)	11 858		3 899	
17.7	- Fabrication d'articles à mailles	Nbre d'ouvriers	870	650	645	639
		Nbre d'employés	101	83	83	77
		Total	971	733	728	716
		Nbre d'heures (1)	90 333	68 129	82 960	28 465
		Salaires trimestriels (2)	12 247		2 571	

(1) Jusque décembre 1998 heures-ouvriers, à partir de janvier 1999 heures prestées par les travailleurs (employés et ouvriers).

(2) Salaires et traitements bruts du trimestre, des employés et ouvriers occupés dans les divisions industrielles (en 1000 €).

PRODCOM - Emploi, heures et salaires

Emploi, heures et salaires suivant l'activité principale de l'établissement (chiffres provisoires) - suite

Code NACE	Activité		2004	2005		
				Mai	Juin	Juillet
18	Industrie de l'habillement et des fourrures	Nbre d'ouvriers	4 410	4 033	4 015	3 995
		Nbre d'employés	1 693	1 778	1 773	1 775
		Total	6 103	5 811	5 788	5 770
		Nbre d'heures (1)	651 284	601 140	705 281	457 206
		Salaires trimestriels (2)	113 596		28 206	
18.2	- Fabrication d'autres vêtements et d'accessoires	Nbre d'ouvriers	4 159	3 813	3 796	3 776
		Nbre d'employés	1 625	1 740	1 735	1 737
		Total	5 785	5 553	5 531	5 513
		Nbre d'heures (1)	618 359	572 008	674 828	441 048
		Salaires trimestriels (2)	108 245		26 978	
19	Industrie du cuir et de la chaussure	Nbre d'ouvriers	1 101	998	994	989
		Nbre d'employés	365	363	361	358
		Total	1 466	1 361	1 355	1 347
		Nbre d'heures (1)	172 919	151 108	177 095	129 827
		Salaires trimestriels (2)	33 986		8 606	
19.A	- Apprêt et tannage des cuirs et fabrication d'articles de voyage et de maroquinerie (19.A = 19.1 + 19.2)	Nbre d'ouvriers	##	##		##
		Nbre d'employés	##	##		##
		Total	1 229	1 137		1 126
		Nbre d'heures (1)	147 937	129 951		116 089
		Salaires trimestriels (2)	29 985			
19.3	- Fabrication de chaussures	Nbre d'ouvriers	##	##	##	##
		Nbre d'employés	##	##	##	##
		Total	237	224	224	221
		Nbre d'heures (1)	24 981	21 157	26 574	13 738
		Salaires trimestriels (2)	4 001		882	
20	Travail du bois et fabrication d'articles en bois, liège, vannerie ou sparterie à l'exclusion des meubles	Nbre d'ouvriers	8 069	7 920	7 923	7 874
		Nbre d'employés	2 019	2 100	2 084	2 088
		Total	10 088	10 020	10 007	9 962
		Nbre d'heures (1)	1 328 313	1 288 679	1 450 163	912 712
		Salaires trimestriels (2)	225 486		60 145	
20.1	- Sciage et rabotage du bois, imprégnation du bois	Nbre d'ouvriers	1 177	1 136	1 138	1 130
		Nbre d'employés	250	253	253	256
		Total	1 428	1 389	1 391	1 386
		Nbre d'heures (1)	182 229	177 587	201 919	112 988
		Salaires trimestriels (2)	27 518		7 231	
20.2	- Fabrication de panneaux de bois	Nbre d'ouvriers	2 938	2 905	2 890	2 846
		Nbre d'employés	711	734	727	723
		Total	3 649	3 639	3 617	3 569
		Nbre d'heures (1)	502 531	481 721	522 084	396 853
		Salaires trimestriels (2)	92 884		24 939	
20.3	- Fabrication de charpentes et de menuiseries	Nbre d'ouvriers	2 799	2 749	2 760	2 755
		Nbre d'employés	720	747	736	743
		Total	3 519	3 496	3 496	3 498
		Nbre d'heures (1)	453 889	445 898	520 387	257 119
		Salaires trimestriels (2)	74 361		20 493	
20.4	- Fabrication d'emballages en bois	Nbre d'ouvriers	769	789	796	804
		Nbre d'employés	128	152	153	152
		Total	898	941	949	956
		Nbre d'heures (1)	115 293	116 215	131 273	100 592
		Salaires trimestriels (2)	18 898		5 451	
20.5	- Fabrication d'objets divers en bois, liège, vannerie et sparterie	Nbre d'ouvriers	384	341	339	339
		Nbre d'employés	208	214	215	214
		Total	592	555	554	553
		Nbre d'heures (1)	74 369	67 258	74 500	45 160
		Salaires trimestriels (2)	11 825		2 031	
21	Fabrication de pâte à papier, de papier et d'articles en papier	Nbre d'ouvriers	11 092	10 889	10 878	10 805
		Nbre d'employés	3 671	3 650	3 641	3 625
		Total	14 763	14 539	14 519	14 430
		Nbre d'heures (1)	1 864 328	1 789 298	1 982 635	1 403 015
		Salaires trimestriels (2)	446 074		111 708	

(1) Jusque décembre 1998 heures-ouvriers, à partir de janvier 1999 heures prestées par les travailleurs (employés et ouvriers).

(2) Salaires et traitements bruts du trimestre, des employés et ouvriers occupés dans les divisions industrielles (en 1000 €).

PRODCOM - Emploi, heures et salaires

Emploi, heures et salaires suivant l'activité principale de l'établissement (chiffres provisoires) - suite

Code NACE	Activité		2004	2005		
				Mai	Juin	Juillet
21.1	- Fabrication de pâte à papier, de papier et de carton	Nbre d'ouvriers	3 223	3 128	3 138	3 105
		Nbre d'employés	1 316	1 268	1 267	1 244
		Total	4 540	4 396	4 405	4 349
		Nbre d'heures (1)	572 500	536 189	576 430	449 363
		Salaires trimestriels (2)	167 838		40 623	
21.2	- Fabrication d'articles en papier ou en carton	Nbre d'ouvriers	7 868	7 761	7 740	7 700
		Nbre d'employés	2 354	2 382	2 374	2 381
		Total	10 223	10 143	10 114	10 081
		Nbre d'heures (1)	1 291 827	1 253 109	1 406 205	953 652
		Salaires trimestriels (2)	278 235		71 085	
22	Edition, imprimerie, reproduction	Nbre d'ouvriers	10 972	10 336	10 350	10 354
		Nbre d'employés	13 611	13 232	13 247	13 296
		Total	24 583	23 568	23 597	23 650
		Nbre d'heures (1)	3 177 891	2 934 523	3 238 735	2 278 515
		Salaires trimestriels (2)	797 026		203 027	
22.A	- Édition et reproduction des enregistrements (22.A = 22.1 + 22.3)	Nbre d'ouvriers	1 426	1 258	1 256	1 260
		Nbre d'employés	8 972	8 748	8 751	8 794
		Total	10 399	10 006	10 007	10 054
		Nbre d'heures (1)	1 381 472	1 280 942	1 410 688	1 086 016
		Salaires trimestriels (2)	385 766		102 116	
22.2	- Imprimerie et activités annexes	Nbre d'ouvriers	9 545	9 078	9 094	9 094
		Nbre d'employés	4 638	4 484	4 496	4 502
		Total	14 184	13 562	13 590	13 596
		Nbre d'heures (1)	1 796 418	1 653 581	1 828 047	1 192 499
		Salaires trimestriels (2)	411 259		100 911	
24	Fabrication de produits chimiques	Nbre d'ouvriers	28 663	28 066	28 113	28 053
		Nbre d'employés	35 856	35 950	36 073	36 006
		Total	64 519	64 016	64 186	64 059
		Nbre d'heures (1)	8 202 015	7 903 924	8 664 258	6 361 140
		Salaires trimestriels (2)	2 753 682		704 536	
24.1	- Fabrication de produits chimiques de base	Nbre d'ouvriers	12 848	12 397	12 384	12 335
		Nbre d'employés	14 780	14 529	14 533	14 499
		Total	27 628	26 926	26 917	26 834
		Nbre d'heures (1)	3 514 664	3 305 315	3 541 203	2 805 142
		Salaires trimestriels (2)	1 263 777		326 075	
24.2	- Fabrication de produits agrochimiques	Nbre d'ouvriers	553	##	##	##
		Nbre d'employés	730	##	##	##
		Total	1 283	1 303	1 294	1 295
		Nbre d'heures (1)	167 102	167 047	169 859	154 370
		Salaires trimestriels (2)	55 102		14 121	
24.3	- Fabrication de peintures, vernis, encres d'imprimerie et mastics	Nbre d'ouvriers	1 295	1 285	1 273	1 267
		Nbre d'employés	1 937	1 981	2 008	1 975
		Total	3 233	3 266	3 281	3 242
		Nbre d'heures (1)	455 235	437 521	482 371	359 008
		Salaires trimestriels (2)	129 456		33 906	
24.4	- Fabrication de produits pharmaceutiques et de produits chimiques et botaniques à usage médical	Nbre d'ouvriers	5 422	5 652	5 681	5 677
		Nbre d'employés	11 230	11 467	11 557	11 564
		Total	16 653	17 119	17 238	17 241
		Nbre d'heures (1)	2 107 826	2 130 288	2 414 441	1 551 369
		Salaires trimestriels (2)	720 676		178 381	
24.5	- Fabrication de savons et détergents, de produits d'entretien, parfums et cosmétiques	Nbre d'ouvriers	2 842	2 836	2 877	2 872
		Nbre d'employés	1 590	1 593	1 596	1 596
		Total	4 432	4 429	4 473	4 468
		Nbre d'heures (1)	556 975	547 001	601 643	477 642
		Salaires trimestriels (2)	129 841		28 527	
24.A	- Fabrication de produits agrochimiques et d'autres produits chimiques (24.A = 24.2 + 24.6)	Nbre d'ouvriers		4 244	4 237	4 242
		Nbre d'employés		5 962	5 961	5 958
		Total		10 206	10 198	10 200
		Nbre d'heures (1)		1 240 823	1 366 324	992 014
		Salaires trimestriels (2)			123 611	

(1) Jusque décembre 1998 heures-ouvriers, à partir de janvier 1999 heures prestées par les travailleurs (employés et ouvriers).

(2) Salaires et traitements bruts du trimestre, des employés et ouvriers occupés dans les divisions industrielles (en 1000 €).

PRODCOM - Emploi, heures et salaires

Emploi, heures et salaires suivant l'activité principale de l'établissement (chiffres provisoires) - suite

Code NACE	Activité		2004	2005		
				Mai	Juin	Juillet
24.6	- Fabrication d'autres produits chimiques	Nbre d'ouvriers	3 920	##	##	##
		Nbre d'employés	5 118	##	##	##
		Total	9 039	8 903	8 904	8 905
		Nbre d'heures (1)	1 131 294	1 073 776	1 196 465	837 644
		Salaires trimestriels (2)	394 949		109 491	
24.7	- Fabrication de fibres artificielles ou synthétiques	Nbre d'ouvriers	1 780	1 652	1 661	1 660
		Nbre d'employés	468	418	418	414
		Total	2 249	2 070	2 079	2 074
		Nbre d'heures (1)	268 916	242 976	258 276	175 965
		Salaires trimestriels (2)	59 881		14 036	
25	Fabrication de produits en caoutchouc et en matières plastiques	Nbre d'ouvriers	17 917	17 679	17 605	17 539
		Nbre d'employés	7 661	7 700	7 651	7 669
		Total	25 579	25 379	25 256	25 208
		Nbre d'heures (1)	3 286 520	3 185 937	3 590 257	2 363 959
		Salaires trimestriels (2)	741 392		191 346	
25.1	- Fabrication de produits en caoutchouc	Nbre d'ouvriers	1 902	1 830	1 823	1 826
		Nbre d'employés	846	901	900	925
		Total	2 748	2 731	2 723	2 751
		Nbre d'heures (1)	343 049	326 941	385 600	268 385
		Salaires trimestriels (2)	84 054		21 907	
25.2	- Transformation des matières plastiques	Nbre d'ouvriers	16 015	15 849	15 782	15 713
		Nbre d'employés	6 814	6 799	6 751	6 744
		Total	22 830	22 648	22 533	22 457
		Nbre d'heures (1)	2 943 470	2 858 996	3 204 657	2 095 574
		Salaires trimestriels (2)	657 338		169 439	
26	Fabrication d'autres produits minéraux non métalliques	Nbre d'ouvriers	20 944	20 539	20 673	20 627
		Nbre d'employés	6 817	6 751	6 749	6 743
		Total	27 762	27 290	27 422	27 370
		Nbre d'heures (1)	3 598 370	3 464 040	3 985 830	2 434 667
		Salaires trimestriels (2)	799 479		199 761	
26.1	- Fabrication de verre et d'articles en verre	Nbre d'ouvriers	7 528	7 214	7 263	7 262
		Nbre d'employés	2 430	2 381	2 371	2 363
		Total	9 959	9 595	9 634	9 625
		Nbre d'heures (1)	1 282 635	1 192 637	1 323 908	935 375
		Salaires trimestriels (2)	296 036		74 433	
26.A	- Fabrication de carreaux et produits en céramique (26.A = 26.2 + 26.3)	Nbre d'ouvriers	861	853	854	842
		Nbre d'employés	237	226	226	224
		Total	1 098	1 079	1 080	1 066
		Nbre d'heures (1)	138 634	128 650	140 970	96 809
		Salaires trimestriels (2)	30 709		7 437	
26.4	- Fabrication de tuiles, briques et autres produits en terre cuite pour la construction	Nbre d'ouvriers	1 616	1 586	1 599	1 618
		Nbre d'employés	315	320	316	324
		Total	1 931	1 906	1 915	1 942
		Nbre d'heures (1)	258 684	244 668	272 311	197 490
		Salaires trimestriels (2)	50 826		13 868	
26.5	- Fabrication de ciment, chaux et plâtre	Nbre d'ouvriers	1 198	1 098	1 110	1 103
		Nbre d'employés	777	744	743	746
		Total	1 976	1 842	1 853	1 849
		Nbre d'heures (1)	260 643	238 852	264 243	222 898
		Salaires trimestriels (2)	82 998		14 663	
26.6	- Fabrication d'ouvrages en béton, en ciment ou en plâtre	Nbre d'ouvriers	7 862	7 931	7 969	7 924
		Nbre d'employés	2 329	2 360	2 371	2 371
		Total	10 191	10 291	10 340	10 295
		Nbre d'heures (1)	1 321 387	1 327 620	1 590 803	786 977
		Salaires trimestriels (2)	272 962		71 975	
26.7	- Taille, façonnage et finissage de pierres ornementales et de construction	Nbre d'ouvriers	1 106	1 069	1 072	1 068
		Nbre d'employés	334	326	328	324
		Total	1 440	1 395	1 400	1 392
		Nbre d'heures (1)	192 310	181 857	216 582	99 769
		Salaires trimestriels (2)	32 328		8 551	

(1) Jusque décembre 1998 heures-ouvriers, à partir de janvier 1999 heures prestées par les travailleurs (employés et ouvriers).

(2) Salaires et traitements bruts du trimestre, des employés et ouvriers occupés dans les divisions industrielles (en 1000 €).

PRODCOM - Emploi, heures et salaires

Emploi, heures et salaires suivant l'activité principale de l'établissement (chiffres provisoires) - suite

Code NACE	Activité		2004	2005		
				Mai	Juin	Juillet
26.8	- Fabrication d'autres produits minéraux non métalliques	Nbre d'ouvriers	770	788	806	810
		Nbre d'employés	392	394	394	391
		Total	1 163	1 182	1 200	1 201
		Nbre d'heures (1)	144 073	149 756	177 013	95 349
		Salaires trimestriels (2)	33 620		8 834	
27	Métallurgie	Nbre d'ouvriers	23 078	23 178	23 187	23 163
		Nbre d'employés	9 349	9 319	9 323	9 323
		Total	32 427	32 497	32 510	32 486
		Nbre d'heures (1)	4 171 490	4 158 690	4 413 936	3 364 214
		Salaires trimestriels (2)	1 159 254		281 755	
27.1	- Sidérurgie	Nbre d'ouvriers	12 371	12 668	12 669	12 655
		Nbre d'employés	5 085	5 106	5 109	5 114
		Total	17 456	17 774	17 778	17 769
		Nbre d'heures (1)	2 285 081	2 291 819	2 349 705	2 047 310
		Salaires trimestriels (2)	664 935		162 569	
27.2	- Fabrication de tubes	Nbre d'ouvriers	715	699	696	692
		Nbre d'employés	167	169	170	170
		Total	882	868	866	862
		Nbre d'heures (1)	105 967	98 548	115 676	67 734
		Salaires trimestriels (2)	22 153		5 693	
27.3	- Autres opérations de première transformation du fer et de l'acier	Nbre d'ouvriers	2 716	2 626	2 627	2 621
		Nbre d'employés	1 099	1 084	1 088	1 086
		Total	3 816	3 710	3 715	3 707
		Nbre d'heures (1)	482 221	481 687	534 757	285 445
		Salaires trimestriels (2)	129 333		30 107	
27.4	- Production de métaux non ferreux	Nbre d'ouvriers	5 757	5 634	5 637	5 641
		Nbre d'employés	2 633	2 597	2 595	2 591
		Total	8 390	8 231	8 232	8 232
		Nbre d'heures (1)	1 060 703	1 041 526	1 119 079	812 699
		Salaires trimestriels (2)	291 407		69 554	
27.5	- Fonderie	Nbre d'ouvriers	1 518	1 551	1 558	1 554
		Nbre d'employés	363	363	361	362
		Total	1 881	1 914	1 919	1 916
		Nbre d'heures (1)	237 517	245 110	294 719	151 026
		Salaires trimestriels (2)	51 426		13 833	
28	Travail des métaux	Nbre d'ouvriers	37 835	37 368	37 386	37 296
		Nbre d'employés	11 439	11 431	11 386	11 376
		Total	49 275	48 799	48 772	48 672
		Nbre d'heures (1)	6 223 729	5 980 579	6 877 308	4 221 259
		Salaires trimestriels (2)	1 291 533		318 180	
28.1	- Fabrication d'éléments en métal pour la construction	Nbre d'ouvriers	13 169	12 857	12 877	12 933
		Nbre d'employés	3 844	3 756	3 737	3 744
		Total	17 014	16 613	16 614	16 677
		Nbre d'heures (1)	2 156 783	2 061 384	2 394 643	1 340 229
		Salaires trimestriels (2)	415 214		103 435	
28.2	- Fabrication de réservoirs métalliques et de chaudières pour le chauffage central	Nbre d'ouvriers	4 729	4 683	4 684	4 667
		Nbre d'employés	1 848	1 819	1 823	1 813
		Total	6 577	6 502	6 507	6 480
		Nbre d'heures (1)	832 461	774 777	893 538	588 907
		Salaires trimestriels (2)	189 781		46 780	
28.3	- Fabrication de générateurs de vapeur	Nbre d'ouvriers	2 799	3 089	3 122	3 072
		Nbre d'employés	740	832	828	823
		Total	3 540	3 921	3 950	3 895
		Nbre d'heures (1)	426 770	451 330	529 459	446 097
		Salaires trimestriels (2)	89 071		21 872	
28.4	- Forge; emboutissage, estampage et profilage des métaux; métallurgie des poudres	Nbre d'ouvriers	975	930	932	926
		Nbre d'employés	256	254	252	254
		Total	1 232	1 184	1 184	1 180
		Nbre d'heures (1)	161 574	149 971	165 209	95 880
		Salaires trimestriels (2)	31 765		8 062	

(1) Jusque décembre 1998 heures-ouvriers, à partir de janvier 1999 heures prestées par les travailleurs (employés et ouvriers).

(2) Salaires et traitements bruts du trimestre, des employés et ouvriers occupés dans les divisions industrielles (en 1000 €).

PRODCOM - Emploi, heures et salaires

Emploi, heures et salaires suivant l'activité principale de l'établissement (chiffres provisoires) - suite

Code NACE	Activité		2004	2005		
				Mai	Juin	Juillet
28.5	- Traitement et revêtement des métaux; mécanique générale	Nbre d'ouvriers	8 054	7 886	7 878	7 811
		Nbre d'employés	1 965	1 974	1 970	1 970
		Total	10 020	9 860	9 848	9 781
		Nbre d'heures (1)	1 265 279	1 219 741	1 395 095	853 618
		Salaires trimestriels (2)	265 543		64 193	
28.6	- Fabrication de coutellerie, d'outillage et de quincaillerie	Nbre d'ouvriers	1 864	1 802	1 780	1 792
		Nbre d'employés	800	793	777	777
		Total	2 664	2 595	2 557	2 569
		Nbre d'heures (1)	351 349	330 526	374 671	219 198
		Salaires trimestriels (2)	77 027		18 993	
28.7	- Fabrication d'autres ouvrages en métaux	Nbre d'ouvriers	6 242	6 121	6 113	6 095
		Nbre d'employés	1 982	2 003	1 999	1 995
		Total	8 224	8 124	8 112	8 090
		Nbre d'heures (1)	1 029 511	992 850	1 124 693	677 330
		Salaires trimestriels (2)	223 131		54 845	
29	Fabrication de machines et équipements	Nbre d'ouvriers	29 297	29 519	29 520	29 519
		Nbre d'employés	14 685	14 625	14 611	14 600
		Total	43 982	44 144	44 131	44 119
		Nbre d'heures (1)	5 639 128	5 487 108	6 289 922	4 005 587
		Salaires trimestriels (2)	1 280 447		332 324	
29.1	- Fabrication d'équipements mécaniques à l'exclusion des moteurs pour avions, véhicules et motocycles	Nbre d'ouvriers	4 709	4 844	4 899	4 918
		Nbre d'employés	3 281	3 359	3 360	3 359
		Total	7 991	8 203	8 259	8 277
		Nbre d'heures (1)	1 003 914	980 239	1 129 141	794 856
		Salaires trimestriels (2)	265 211		67 113	
29.2	- Fabrication d'autres machines d'usage général	Nbre d'ouvriers	8 584	8 726	8 710	8 696
		Nbre d'employés	4 590	4 672	4 662	4 658
		Total	13 174	13 398	13 372	13 354
		Nbre d'heures (1)	1 744 644	1 700 722	1 950 651	1 336 152
		Salaires trimestriels (2)	377 170		98 554	
29.3	- Fabrication de machines agricoles et forestières	Nbre d'ouvriers	2 256	2 236	2 230	2 213
		Nbre d'employés	804	755	758	761
		Total	3 061	2 991	2 988	2 974
		Nbre d'heures (1)	387 631	392 592	445 178	290 257
		Salaires trimestriels (2)	76 032		19 430	
29.4	- Fabrication de machines-outils	Nbre d'ouvriers	1 216	1 147	1 144	1 154
		Nbre d'employés	591	580	581	578
		Total	1 808	1 727	1 725	1 732
		Nbre d'heures (1)	230 550	213 096	243 706	154 332
		Salaires trimestriels (2)	50 280		11 837	
29.5	- Fabrication d'autres machines d'usage spécifique	Nbre d'ouvriers	9 999	9 955	9 945	9 949
		Nbre d'employés	4 387	4 205	4 199	4 189
		Total	14 386	14 160	14 144	14 138
		Nbre d'heures (1)	1 825 920	1 759 654	2 020 819	1 147 322
		Salaires trimestriels (2)	410 666		106 182	
29.6	- Fabrication d'armes et de munitions	Nbre d'ouvriers	934	934	916	914
		Nbre d'employés	507	522	520	522
		Total	1 442	1 456	1 436	1 436
		Nbre d'heures (1)	177 695	166 503	191 429	115 630
		Salaires trimestriels (2)	48 539		15 452	
29.7	- Fabrication d'appareils domestiques	Nbre d'ouvriers	1 595	1 677	1 676	1 675
		Nbre d'employés	522	532	531	533
		Total	2 118	2 209	2 207	2 208
		Nbre d'heures (1)	268 772	274 302	308 998	167 038
		Salaires trimestriels (2)	52 550		13 756	
30	Fabrication de machines de bureau et de matériel informatique	Nbre d'ouvriers	438	414	415	413
		Nbre d'employés	1 319	1 269	1 281	1 281
		Total	1 757	1 683	1 696	1 694
		Nbre d'heures (1)	237 789	222 011	248 409	184 855
		Salaires trimestriels (2)	63 215		16 349	

(1) Jusque décembre 1998 heures-ouvriers, à partir de janvier 1999 heures prestées par les travailleurs (employés et ouvriers).

(2) Salaires et traitements bruts du trimestre, des employés et ouvriers occupés dans les divisions industrielles (en 1000 €).

PRODCOM - Emploi, heures et salaires

Emploi, heures et salaires suivant l'activité principale de l'établissement (chiffres provisoires) - suite

Code NACE	Activité		2004	2005		
				Mai	Juin	Juillet
31	Fabrication de machines et appareils électriques	Nbre d'ouvriers	16 119	14 836	14 791	14 795
		Nbre d'employés	8 852	8 425	8 414	8 380
		Total	24 971	23 261	23 205	23 175
		Nbre d'heures (1)	3 188 339	2 804 229	3 230 678	1 989 479
		Salaires trimestriels (2)	756 759		183 431	
31.1	- Fabrication de moteurs, génératrices et transformateurs électriques	Nbre d'ouvriers	1 604	1 560	1 562	1 562
		Nbre d'employés	1 540	1 522	1 520	1 516
		Total	3 144	3 082	3 082	3 078
		Nbre d'heures (1)	402 234	385 171	442 744	278 420
		Salaires trimestriels (2)	107 575		28 030	
31.2	- Fabrication de matériel de distribution et de commande électrique	Nbre d'ouvriers	4 616	3 777	3 776	3 786
		Nbre d'employés	2 415	2 129	2 140	2 140
		Total	7 032	5 906	5 916	5 926
		Nbre d'heures (1)	887 974	702 232	789 430	530 247
		Salaires trimestriels (2)	205 714		47 942	
31.3	- Fabrication de fils et câbles isolés	Nbre d'ouvriers	1 405	1 366	1 327	1 318
		Nbre d'employés	540	547	524	524
		Total	1 945	1 913	1 851	1 842
		Nbre d'heures (1)	245 595	243 606	261 530	169 541
		Salaires trimestriels (2)	60 307		16 453	
31.4	- Fabrication d'accumulateurs et de piles électriques	Nbre d'ouvriers	1 087	1 079	1 082	1 078
		Nbre d'employés	293	277	278	280
		Total	1 380	1 356	1 360	1 358
		Nbre d'heures (1)	153 659	153 974	174 578	81 961
		Salaires trimestriels (2)	41 912		10 729	
31.5	- Fabrication de lampes et d'appareils d'éclairage	Nbre d'ouvriers	3 320	3 183	3 184	3 178
		Nbre d'employés	1 491	1 536	1 534	1 527
		Total	4 812	4 719	4 718	4 705
		Nbre d'heures (1)	657 458	577 921	693 995	324 016
		Salaires trimestriels (2)	135 851		33 068	
31.6	- Fabrication d'autres matériels électriques	Nbre d'ouvriers	4 083	3 871	3 860	3 873
		Nbre d'employés	2 571	2 414	2 418	2 393
		Total	6 655	6 285	6 278	6 266
		Nbre d'heures (1)	841 418	741 325	868 401	605 294
		Salaires trimestriels (2)	205 401		47 208	
32	Fabrication d'équipements de radio, télévision et communication	Nbre d'ouvriers	4 092	4 016	4 041	4 031
		Nbre d'employés	5 805	5 688	5 663	5 661
		Total	9 897	9 704	9 704	9 692
		Nbre d'heures (1)	1 254 301	1 191 458	1 363 390	824 146
		Salaires trimestriels (2)	377 148		93 020	
32.1	- Fabrication de composants électroniques	Nbre d'ouvriers	2 031	2 012	2 006	2 009
		Nbre d'employés	1 171	1 158	1 155	1 162
		Total	3 202	3 170	3 161	3 171
		Nbre d'heures (1)	403 299	384 060	443 051	278 757
		Salaires trimestriels (2)	103 135		24 305	
32.2	- Fabrication d'appareils d'émission, de transmission et de téléphonie	Nbre d'ouvriers	676	653	639	635
		Nbre d'employés	2 822	2 788	2 770	2 766
		Total	3 499	3 441	3 409	3 401
		Nbre d'heures (1)	466 710	427 705	491 415	243 124
		Salaires trimestriels (2)	162 707		40 745	
32.3	- Fabrication d'appareils de réception, enregistrement ou reproduction du son et de l'image	Nbre d'ouvriers	1 383	1 351	1 396	1 387
		Nbre d'employés	1 811	1 742	1 738	1 733
		Total	3 195	3 093	3 134	3 120
		Nbre d'heures (1)	384 291	379 693	428 924	302 265
		Salaires trimestriels (2)	111 307		27 971	
33	Fabrication d'instruments médicaux, de précision, d'optique et d'horlogerie	Nbre d'ouvriers	3 410	3 180	3 215	3 202
		Nbre d'employés	3 300	3 264	3 275	3 273
		Total	6 710	6 444	6 490	6 475
		Nbre d'heures (1)	878 014	808 405	918 149	584 030
		Salaires trimestriels (2)	197 270		52 079	

(1) Jusque décembre 1998 heures-ouvriers, à partir de janvier 1999 heures prestées par les travailleurs (employés et ouvriers).

(2) Salaires et traitements bruts du trimestre, des employés et ouvriers occupés dans les divisions industrielles (en 1000 €).

PRODCOM - Emploi, heures et salaires

Emploi, heures et salaires suivant l'activité principale de l'établissement (chiffres provisoires) - suite

Code NACE	Activité		2004	2005		
				Mai	Juin	Juillet
33.1	- Fabrication de matériel médico-chirurgical et d'orthopédie	Nbre d'ouvriers	1 381	1 383	1 418	1 405
		Nbre d'employés	825	845	858	856
		Total	2 207	2 228	2 276	2 261
		Nbre d'heures (1)	285 341	282 520	317 468	203 165
		Salaires trimestriels (2)	54 774		14 679	
33.2	- Fabrication d'instruments de mesure, de contrôle et de navigation	Nbre d'ouvriers	1 708	1 499	1 502	1 506
		Nbre d'employés	1 874	1 837	1 837	1 841
		Total	3 583	3 336	3 339	3 347
		Nbre d'heures (1)	470 099	411 295	471 867	286 661
		Salaires trimestriels (2)	115 799		30 317	
33.3	- Fabrication d'équipements de contrôle des processus industriels	Nbre d'ouvriers	72	71	68	63
		Nbre d'employés	353	353	352	344
		Total	426	424	420	407
		Nbre d'heures (1)	59 511	54 870	62 783	43 921
		Salaires trimestriels (2)	13 814		3 899	
33.4	- Fabrication d'instruments d'optique et de matériel photographique	Nbre d'ouvriers	201	183	183	185
		Nbre d'employés	226	207	206	210
		Total	428	390	389	395
		Nbre d'heures (1)	54 885	52 129	56 861	45 470
		Salaires trimestriels (2)	11 414		2 811	
33.5	- Horlogerie	Nbre d'ouvriers	45	44	44	43
		Nbre d'employés	19	22	22	22
		Total	65	66	66	65
		Nbre d'heures (1)	8 176	7 591	9 170	4 813
		Salaires trimestriels (2)	1 469		374	
34	Construction et assemblage de véhicules automobiles, de remorques et semi-remorques	Nbre d'ouvriers	36 768	36 682	36 499	36 452
		Nbre d'employés	6 055	6 151	6 128	6 123
		Total	42 823	42 833	42 627	42 575
		Nbre d'heures (1)	5 482 880	4 941 205	5 795 515	3 275 317
		Salaires trimestriels (2)	1 305 480		305 884	
34.1	- Construction et assemblage de véhicules automobiles	Nbre d'ouvriers	22 709	22 150	22 066	22 058
		Nbre d'employés	2 930	2 934	2 937	2 938
		Total	25 639	25 084	25 003	24 996
		Nbre d'heures (1)	3 347 988	2 838 651	3 375 563	1 763 647
		Salaires trimestriels (2)	841 815		185 114	
34.2	- Fabrication de carrosseries, remorques et caravanes	Nbre d'ouvriers	5 810	6 130	6 122	6 124
		Nbre d'employés	1 055	1 086	1 077	1 081
		Total	6 865	7 216	7 199	7 205
		Nbre d'heures (1)	850 561	848 076	976 740	569 277
		Salaires trimestriels (2)	177 757		47 056	
34.3	- Fabrication de parties et accessoires pour les véhicules automobiles et pour leurs moteurs	Nbre d'ouvriers	8 248	8 402	8 311	8 270
		Nbre d'employés	2 069	2 131	2 114	2 104
		Total	10 318	10 533	10 425	10 374
		Nbre d'heures (1)	1 284 329	1 254 478	1 443 212	942 393
		Salaires trimestriels (2)	285 909		73 715	
35	Fabrication d'autres matériels de transport	Nbre d'ouvriers	4 626	4 560	4 556	4 542
		Nbre d'employés	4 095	4 012	4 008	4 008
		Total	8 721	8 572	8 564	8 550
		Nbre d'heures (1)	999 398	898 377	984 014	693 009
		Salaires trimestriels (2)	266 132		102 126	
35.1	- Construction navale	Nbre d'ouvriers	961	970	974	954
		Nbre d'employés	197	174	174	171
		Total	1 159	1 144	1 148	1 125
		Nbre d'heures (1)	140 144	136 000	142 498	115 408
		Salaires trimestriels (2)	29 311		39 222	
35.4	- Fabrication de motocycles et de bicyclettes	Nbre d'ouvriers	324	337	336	335
		Nbre d'employés	114	111	111	112
		Total	438	448	447	447
		Nbre d'heures (1)	54 807	52 904	60 351	39 667
		Salaires trimestriels (2)	10 166		2 595	

(1) Jusque décembre 1998 heures-ouvriers, à partir de janvier 1999 heures prestées par les travailleurs (employés et ouvriers).

(2) Salaires et traitements bruts du trimestre, des employés et ouvriers occupés dans les divisions industrielles (en 1000 €).

PRODCOM - Emploi, heures et salaires

Emploi, heures et salaires suivant l'activité principale de l'établissement (chiffres provisoires) - suite et fin

Code NACE	Activité		2004	2005		
				Mai	Juin	Juillet
35.1	- Construction aéronautique et spatial et de matériel ferroviaire roulant (35.1 = 35.2 + 35.3)	Nbre d'ouvriers	3 340	3 253	3 246	3 253
		Nbre d'employés	3 783	3 727	3 723	3 725
		Total	7 123	6 980	6 969	6 978
		Nbre d'heures (1)	804 446	709 473	781 165	537 934
		Salaires trimestriels (2)	226 655		60 308	
36	Fabrication de meubles; industries diverses	Nbre d'ouvriers	14 423	13 781	13 692	13 606
		Nbre d'employés	3 279	3 203	3 184	3 160
		Total	17 702	16 984	16 876	16 766
		Nbre d'heures (1)	2 140 262	1 941 406	2 285 319	1 226 210
		Salaires trimestriels (2)	365 512		92 104	
36.1	- Fabrication de meubles	Nbre d'ouvriers	12 023	11 600	11 528	11 492
		Nbre d'employés	2 478	2 417	2 398	2 400
		Total	14 501	14 017	13 926	13 892
		Nbre d'heures (1)	1 781 141	1 620 468	1 925 513	957 911
		Salaires trimestriels (2)	303 623		76 992	
36.2	- Travail des pierres précieuses et fabrication de bijoux	Nbre d'ouvriers	1 172	1 042	1 031	1 026
		Nbre d'employés	401	413	412	409
		Total	1 574	1 455	1 443	1 435
		Nbre d'heures (1)	165 512	146 864	161 537	138 306
		Salaires trimestriels (2)	26 079		6 639	
36.4	- Fabrication d'articles de sport	Nbre d'ouvriers	87	90	89	89
		Nbre d'employés	22	20	20	19
		Total	110	110	109	108
		Nbre d'heures (1)	13 147	12 741	14 674	8 581
		Salaires trimestriels (2)	2 123		512	
36.5	- Fabrication de jeux et jouets	Nbre d'ouvriers	464	451	451	451
		Nbre d'employés	152	151	151	150
		Total	616	602	602	601
		Nbre d'heures (1)	71 172	66 889	79 005	55 755
		Salaires trimestriels (2)	14 958		3 614	
36.A	- Autres industries diverses, y compris la fabrication d'instruments de musique (36.A = 36.3 + 36.6)	Nbre d'ouvriers	674	598	593	548
		Nbre d'employés	224	202	203	182
		Total	898	800	796	730
		Nbre d'heures (1)	109 287	94 444	104 590	65 657
		Salaires trimestriels (2)	18 728		4 348	
Total		Nbre d'ouvriers	349 835	342 146	341 850	341 145
		Nbre d'employés	165 158	164 194	164 109	163 940
		Total	514 994	506 340	505 959	505 085
		Nbre d'heures (1)	64 777 014	61 241 432	69 051 118	45 890 904
		Salaires trimestriels (2)	15 480 022		3 919 854	

(1) Jusque décembre 1998 heures-ouvriers, à partir de janvier 1999 heures prestées par les travailleurs (employés et ouvriers).

(2) Salaires et traitements bruts du trimestre, des employés et ouvriers occupés dans les divisions industrielles (en 1000 €).

PRODCOM - Commandes

Valeur des commandes dans certaines branches d'activité suivant l'activité

Code NACE	Activité	Commande	2004			
			Septembre	Octobre	Novembre	Décembre
1E	Industrie textile (1E= 17 sauf l'ennoblissement)	Total	431 823	414 733	376 545	328 479
		Dont à l'étranger	345 454	328 810	302 344	250 994
18	Industrie de l'habillement et des fourrures	Total	49 603	34 158	28 256	24 413
		Dont à l'étranger	24 639	16 360	14 410	10 070
21	Fabrication de pâte à papier, de papier et d'articles en papier	Total	334 923	327 777	311 210	285 079
		Dont à l'étranger	220 803	216 761	201 960	185 633
24	Fabrication de produits chimiques	Total	2 833 716	2 792 844	2 646 222	2 743 746
		Dont à l'étranger	2 305 263	2 225 859	2 133 030	2 213 781
27	Métallurgie	Total	1 155 888	1 114 215	1 155 470	1 021 508
		Dont à l'étranger	907 317	873 833	919 148	795 959
2D	Travail des métaux(2D= 28 sauf le traitement et le revêtement)	Total	527 416	519 286	477 798	483 896
		Dont à l'étranger	219 555	226 974	193 980	180 926
29	Fabrication de machines et équipements	Total	601 238	614 009	593 004	706 641
		Dont à l'étranger	419 801	430 916	424 501	470 033
30	Fabrication de machines de bureau et de matériel informatique	Total	30 592	20 994	26 537	38 664
		Dont à l'étranger	19 400	11 501	12 143	16 401
31	Fabrication de machines et appareils électriques	Total	369 602	386 308	373 215	349 251
		Dont à l'étranger	192 159	198 129	217 459	174 177
32	Fabrication d'équipements de radio, télévision et communication	Total	205 882	216 175	192 413	222 795
		Dont à l'étranger	171 326	179 424	159 916	184 978
33	Fabrication d'instruments médicaux, de précision, d'optique et d'horlogerie	Total	88 883	82 423	84 324	115 779
		Dont à l'étranger	46 911	55 593	51 378	77 859
34	Construction et assemblage de véhicules automobiles, de remorques et semi-remorques	Total	1 636 610	1 611 485	1 358 471	1 332 833
		Dont à l'étranger	1 397 749	1 353 442	1 164 067	1 116 876
35	Fabrication d'autres matériels de transport	Total	98 539	106 700	95 311	132 133
		Dont à l'étranger	75 259	81 826	66 614	111 624

PRODCOM - Commandes

principale de l'établissement (chiffres provisoires en 1 000 €)

2004	2005							Code NACE
	Janvier	Février	Mars	Avril	Mai	Juin	Juillet	
4 518 138	354 237	354 102	383 199	363 833	344 247	377 344	294 266	1E
3 592 995	281 244	280 454	303 655	290 154	272 342	293 170	237 756	
497 697	42 100	57 414	53 945	34 905	27 028	32 038	38 645	18
240 980	17 054	26 064	27 970	17 078	14 522	14 235	18 878	
3 889 449	293 174	283 497	311 262	305 257	298 612	329 226	277 264	21
2 588 703	186 246	184 389	198 587	195 407	194 524	214 454	186 963	
30 708 016	2 725 443	2 622 236	2 800 326	2 769 598	2 655 050	2 788 276	2 508 146	24
24 688 060	2 174 089	2 091 096	2 277 602	2 225 780	2 182 851	2 292 764	2 081 344	
13 000 700	1 021 471	1 131 953	1 216 303	1 109 748	1 061 721	1 092 440	1 011 347	27
10 188 091	802 551	906 187	975 816	891 467	851 449	865 238	810 896	
5 878 388	451 898	462 684	551 134	529 412	494 688	548 576	367 514	2D
2 505 207	204 297	206 524	221 830	258 641	232 264	227 853	168 010	
7 271 968	592 285	590 124	691 533	626 489	627 882	772 657	521 888	29
5 155 134	426 443	423 036	483 377	443 250	446 307	560 888	363 312	
302 536								30
156 215								
4 076 615	349 679	330 767	393 934	340 107	357 868	382 325	287 541	31
2 283 723	217 326	182 386	235 135	200 352	220 090	248 060	184 407	
2 366 079	173 208	149 703	201 641	171 492	169 152	215 592	157 729	32
1 948 692	142 859	122 148	171 656	140 372	137 696	183 242	135 903	
1 004 259	77 227	75 325	85 969	72 684	75 873	87 240	74 036	33
622 318	48 056	48 104	53 257	45 778	39 260	57 215	48 974	
16 286 093	1 401 071	1 483 769	1 805 550	1 469 684	1 172 797	1 626 193	847 414	34
13 861 300	1 165 493	1 233 165	1 504 690	1 231 067	991 576	1 387 889	714 151	
1 159 785	130 494	112 587	128 714	160 829	118 389	144 885	56 553	35
852 028	98 797	86 132	100 260	133 127	97 079	119 001	34 035	

Services, commerce et transport

Commerce intérieur

Commerce intérieur

T2. Chiffres d'affaires des grandes entreprises de distribution : Indices en chaîne hebdomadaires - Base 1995 = 100

T2.1 Grandes entreprises de distribution

	Grands magasins à rayons multiples				
	Total	Alimentation	Textiles, habillement & chaussures	Produits d'équipement du ménage	Produits divers
2002	120	119	115	135	113
2003	122	121	118	142	108
2004	125	125	118	142	109
2005					
Janvier	125	119	161	143	94
Février	109	117	84	123	88
Mars	121	129	102	127	105
Avril	124	129	118	130	105
Mai	118	123	104	132	100
Juin	122	125	108	132	113

	<i>Entreprises à succursales</i>					<i>Super- marchés</i>
	Total	Alimentation	Textiles, habillement & chaussures	Produits d'équipement du ménage	Produits divers	Total
2002	141	140	114	128	172	114
2003	149	148	116	136	186	119
2004	156	154	119	148	197	122
2005						
Janvier	152	141	142	171	180	113
Février	135	143	78	129	158	109
Mars	161	165	124	146	175	115
Avril	160	161	135	139	179	116
Mai	159	161	120	140	188	120
Juin	164	166	119	144	205	122

T2. Chiffres d'affaires du commerce de détail :
Indices en chaîne hebdomadaires - Base 1995 = 100

T2.2 Autres commerces , total du commerce de détail & voitures neuves

	Autres commerces				
	Total	Alimentation	Textiles, habillement & chaussures	Produits d'équipement du ménage	Produits divers
2002	119	112	112	111	128
2003	117	112	105	110	128
2004	119	117	107	115	127
2005					
Janvier	112	108	116	97	126
Février	103	103	82	94	121
Mars	120	117	118	107	133
Avril	122	118	104	121	127
Mai	122	117	96	123	130
Juin	127	123	102	126	133

	Total du commerce de détail						Voitures neuves	
	Valeur	Quantité	Alimen- tation	Textiles, habille- ment & chaus- sures	Produits d'équipe- ment du ménage	Produits divers	Valeur	Quantité
2002	128	117	125	126	123	144	155	127
2003	129	116	129	120	123	143	156	124
2004	133	118	135	123	128	143	169	131
2005								
Janvier	129	114	127	140	116	135	219	166
Février	117	103	123	92	110	132	185	147
Mars	137	119	141	135	124	151	229	168
Avril	138	121	139	128	140	145	204	156
Mai	138	120	138	115	142	142	179	134
Juin	143	125	143	121	146	151	209	158

Services, commerce et transport

Transport

Navigation intérieure

Évolution des marchandises transportées

Mois	Marchandises transportées (en 1 000 t)				
	Total	Trafic intérieur	Entrées	Sorties	Transit
2003					
Janvier	10.741	2.429	4.741	3.222	349
Février	10.122	2.301	4.559	2.913	349
Mars	11.624	2.537	5.230	3.477	380
Avril	11.190	2.477	5.006	3.416	292
Mai	11.746	2.425	5.317	3.634	371
Juin	11.160	2.482	4.865	3.462	351
Juillet	11.784	2.582	5.186	3.593	423
Août	11.427	2.601	5.036	3.451	339
Septembre	12.304	2.878	5.326	3.668	431
Octobre	12.720	3.028	5.510	3.819	364
Novembre	11.714	2.690	4.993	3.676	357
Décembre	11.222	2.690	5.012	3.195	324
2004					
Janvier*	12.030	2.868	5.553	3.227	383
Février*	11.917	2.769	5.464	3.317	367
Mars*	13.198	3.280	5.912	3.577	429
Avril*	12.524	2.961	5.797	3.412	354
Mai*	11.870	2.848	5.377	3.282	363
Juin*	12.724	3.083	5.863	3.399	380
Juillet					
Août					
Septembre					
Octobre					
Novembre					
Décembre					

* chiffres adaptés

Navigation intérieure

Marchandises transportées selon la nature des marchandises par mois

Chiffres définitifs janvier 2004	Marchandises transportées (en 1 000 t)				
	Total	Trafic intérieur	Entrées	Sorties	Transit
-Produits agricoles et animaux vivants	513	40	191	157	125
-Denrées alimentaires et fourrages	485	139	234	88	24
-Combustibles minéraux solides	1.008	347	393	244	25
-Produits pétroliers	2.260	798	928	530	4
-Minerais et déchets pour la métallurgie	1.007	150	724	117	17
-Produits métallurgiques	713	99	375	211	29
-Minéraux bruts ou manufacturés et matériaux de construction	2.696	821	1.242	584	50
-Engrais	462	76	170	159	57
-Produits chimiques	1.147	158	506	437	46
-Machines, véhicules, objets manufac- turés n.d.a. et transactions spéciales	1.740	239	792	703	6

Chiffres définitifs février 2004	Marchandises transportées (en 1 000 t)				
	Total	Trafic intérieur	Entrées	Sorties	Transit
-Produits agricoles et animaux vivants	461	33	181	136	112
-Denrées alimentaires et fourrages	425	110	203	92	21
-Combustibles minéraux solides	1.110	368	435	284	23
-Produits pétroliers	2.226	624	957	642	4
-Minerais et déchets pour la métallurgie	990	169	646	149	26
-Produits métallurgiques	636	99	312	187	38
-Minéraux bruts ou manufacturés et matériaux de construction	2.764	843	1.321	561	39
-Engrais	523	90	190	177	66
-Produits chimiques	1.079	181	442	422	33
-Machines, véhicules, objets manufac- turés n.d.a. et transactions spéciales	1.702	252	777	667	6

Chiffres définitifs mars 2004	Marchandises transportées (en 1 000 t)				
	Total	Trafic intérieur	Entrées	Sorties	Transit
-Produits agricoles et animaux vivants	537	38	190	142	167
-Denrées alimentaires et fourrages	517	139	224	113	41
-Combustibles minéraux solides	1.173	414	434	315	10
-Produits pétroliers	2.311	710	1.016	582	3
-Minerais et déchets pour la métallurgie	805	211	424	141	29
-Produits métallurgiques	781	143	383	215	39
-Minéraux bruts ou manufacturés et matériaux de construction	3.383	973	1.636	735	39
-Engrais	650	171	243	171	66
-Produits chimiques	1.217	192	499	495	31
-Machines, véhicules, objets manufac- turés n.d.a. et transactions spéciales	1.825	288	863	668	5

Navigation intérieure

Marchandises transportées selon la nature des marchandises par mois (fin)

Chiffres définitifs avril 2004	Marchandises transportées (en 1 000 t)				
	Total	Trafic intérieur	Entrées	Sorties	Transit
-Produits agricoles et animaux vivants	471	37	172	159	103
-Denrées alimentaires et fourrages	465	104	216	126	19
-Combustibles minéraux solides	1.016	329	409	266	13
-Produits pétroliers	2.162	734	859	565	3
-Minerais et déchets pour la métallurgie	907	170	610	99	28
-Produits métallurgiques	685	132	313	197	44
-Minéraux bruts ou manufacturés et matériaux de construction	3.387	977	1.667	689	55
-Engrais	456	103	180	122	51
-Produits chimiques	1.081	137	465	442	36
-Machines, véhicules, objets manufac- turés n.d.a. et transactions spéciales	1.893	237	906	747	3

Chiffres définitifs mai 2004	Marchandises transportées (en 1 000 t)				
	Total	Trafic intérieur	Entrées	Sorties	Transit
-Produits agricoles et animaux vivants	491	33	226	105	127
-Denrées alimentaires et fourrages	444	106	169	140	30
-Combustibles minéraux solides	1.122	282	449	370	21
-Produits pétroliers	1.976	691	713	569	2
-Minerais et déchets pour la métallurgie	664	104	425	108	28
-Produits métallurgiques	644	119	313	181	31
-Minéraux bruts ou manufacturés et matériaux de construction	3.245	999	1.619	592	35
-Engrais	373	98	128	90	57
-Produits chimiques	1.033	181	438	384	30
-Machines, véhicules, objets manufac- turés n.d.a. et transactions spéciales	1.878	234	896	744	3

Chiffres définitifs juin 2004	Marchandises transportées (en 1 000 t)				
	Total	Trafic intérieur	Entrées	Sorties	Transit
-Produits agricoles et animaux vivants	449	43	185	105	115
-Denrées alimentaires et fourrages	380	118	163	77	21
-Combustibles minéraux solides	1.118	294	349	453	22
-Produits pétroliers	2.010	550	907	550	3
-Minerais et déchets pour la métallurgie	885	167	594	95	28
-Produits métallurgiques	678	150	303	175	49
-Minéraux bruts ou manufacturés et matériaux de construction	3.861	1.216	1.849	751	44
-Engrais	430	91	171	106	63
-Produits chimiques	1.067	183	468	383	32
-Machines, véhicules, objets manufac- turés n.d.a. et transactions spéciales	1.846	270	872	702	2

Transport

Évolution des véhicules à moteur neufs, mis en circulation

Immatriculations de véhicules à moteurs neufs mis en circulation

	Total(3)	Voitures pour personnes	Autobus et autocars	Véhicules pour le transport de marchandises	Tracteurs	Tracteurs agricoles	Motos(1) scooters, auto-scooters(2)
1999	577 284	504 203	971	63 429	5 795	2 886	27 539
2000	601 659	531 640	1 150	60 261	5 521	3 087	24 685
2001	573 797	499 779	968	64 360	5 758	2 932	21 130
2002	535 300	472 830	1 080	53 322	4 649	3 419	21 554
2003	528 399	463 173	896	56 125	4 818	3 387	22 267
2004	563 334	489 262	911	63 859	5 200	4 102	25 118
2004							
janvier	54 598	47 460	84	6 048	729	277	1 252
février	56 333	50 104	89	5 411	443	286	2 279
mars	69 673	61 465	127	6 953	606	522	3 194
avril	61 163	53 726	108	6 256	496	577	3 625
mai	45 747	39 477	78	5 373	403	416	2 851
juin	50 836	43 895	121	5 945	423	452	3 396
juillet	36 640	31 481	43	4 430	359	327	2 381
août	35 265	29 896	93	4 620	276	380	2 035
septembre	39 415	33 842	71	4 675	522	305	1 843
octobre	45 278	39 120	60	5 392	445	261	1 155
novembre	38 732	33 702	16	4 528	332	154	682
décembre	29 654	25 094	21	4 228	166	145	425
2005							
janvier	59 430	51 442	134	6 668	926	260	1 214
février	52 715	45 594	83	6 236	443	359	2 289
mars	60 803	52 518	102	7 228	557	398	2 903
avril	57 214	48 564	89	7 565	535	461	3 440
mai	48 940	41 745	56	6 311	475	353	2 784
juin	56 979	49 585	103	6 434	522	335	3 377
juillet	38 616	32 747	73	4 773	705	318	2 552
août	38 752	33 379	85	4 563	431	294	2 044
septembre	40 694	35 645	46	4 433	311	259	1 849
octobre	0						
novembre	0						
décembre	0						

(1) Les vélomoteurs de 50 cc et moins, dépassant la vitesse de 40km/h sont considérés comme motos.

(2) Cylindrée maximum de 350 cm3 et poids maximum de 350 kg.

(3) Non compris: motos, scooters, auto-scooters.

Transport

Évolution des véhicules à moteur d'occasion, mis en circulation

Immatriculations de véhicules à moteur d'occasion

	Total	Voitures pour personnes	Autobus et autocars	Véhicules pour le transport de marchandises	Tracteurs	Tracteurs agricoles
1999	778 870	699 374	982	68 633	4 298	5 583
2000	783 010	697 755	965	73 181	5 232	5 877
2001	774 571	687 102	1 096	75 229	4 883	6 261
2002	776 377	688 134	864	76 953	4 359	6 067
2003	759 466	667 567	1 089	80 213	4 326	6 271
2004	775 518	678 731	910	84 497	4 412	6 968
2004						
janvier	63 280	54 846	105	7 363	446	520
février	65 021	56 824	70	7 166	376	585
mars	77 572	67 744	70	8 525	415	818
avril	71 620	62 849	84	7 544	435	708
mai	61 918	54 691	45	6 297	322	563
juin	74 404	65 461	61	7 801	386	695
juillet	60 981	53 724	71	6 329	321	536
août	61 969	54 560	132	6 336	362	579
septembre	66 026	57 722	82	7 250	446	526
octobre	63 452	55 458	53	7 046	355	540
novembre	55 668	48 490	41	6 426	260	451
décembre	53 607	46 362	96	6 414	288	447
2005						
janvier	61 565	53 391	73	7 111	413	577
février	63 236	55 037	50	7 170	337	642
mars	67 411	58 348	61	7 869	367	766
avril	68 170	59 126	57	7 827	360	800
mai	65 924	57 579	71	7 288	308	678
juin	76 613	67 296	49	8 249	319	700
juillet	60 102	52 719	24	6 502	285	572
août	62 917	54 988	107	6 877	318	627
septembre	65 146	56 472	61	7 654	394	565
octobre	0					
novembre	0					
décembre	0					

Domaines statistiques

- Généralités
- Territoire et environnement
- Population
- Société
- Économie et finances
- Agriculture et activités assimilées
- Industrie
- Services, commerce et transports

Direction générale Statistique et Information économique
SPF Economie - Direction générale Statistique et information économique
B-1000 Bruxelles
tél. 02/548.63.65 - 02/548.63.66
fax 02/548.63.67

<http://statbel.fgov.be>
info@statbel.mineco.fgov.be

5 €*
ISSN 0771 - 0364

*Par numéro (hors frais de port): 5 € | Abonnement (hors frais de port): 50 €
Éditeur responsable: R.Massant, rue de Louvain, 44 - B-1000 Bruxelles
Numéro d'entreprise SPF Economie, PME, Classes moyennes et Energie : 0314.595.348