

I. ECONOMIE ET FINANCES

Indicateurs conjoncturels

Calendrier de diffusion des indicateurs de la DGSIE	5
Indices des entrées de commandes - Juillet 2005	6
Faillites - Août 2005.....	8

II. SERVICES, COMMERCE ET TRANSPORT

Transport

Évolution des véhicules à moteur mis en circulation - 1999 à août 2005	13
--	----

Vous pouvez trouver dans cette publication les statistiques **les plus récentes** dans les domaines suivants : Environnement, population, société, économie et finances, agriculture et activités assimilées, industrie, services, commerce et transports.

De plus notre site :: <http://statbel.fgov.be> présente une sélection de statistiques mises à jour quotidiennement.

Les publications peuvent être commandées en effectuant un versement au C.C.P. n° 679-2005886-23 de l'Institut national de statistique à Bruxelles

Pour plus de renseignements :
Statistique et Information économique
Rue de Louvain, 44 - 1000 Bruxelles
Tél. : 02/548.63.65 - Fax : 02/548.63.67

LIEGE

Bd de la Sauvenière, 73-75 - 4000 Liège
Tél. : 04/223.84.10
Fax : 04/222.49.94

GAND

Coupure Rechts, 620 - 9000 Gand
Tél.:09/267.27.27/30/31
Fax : 09/267.27.29

CHARLEROI

Bd Audent 14/5 - 6000 Charleroi
Tél. : 071/27.44.14
Fax : 071/27.44.19

ANVERS

Italiëlei 124, Bus 85 - 2000 Anvers
Tél. : 03/229.07.07
Fax : 03/233.28.30

SIGNES CONVENTIONNELS

Les renseignements ne sont pas disponibles	..
0 ou inférieur à la moitié de l'unité utilisée	-
Chiffres provisoires	(*)
La virgule est employée pour séparer les unités des décimales	

Editeur responsable : R. MASSANT

Droits d'auteurs réservés

La reproduction du contenu de cette publication, qu'elle soit intégrale ou partielle, dans la forme originale ou remaniée, est interdite sauf autorisation écrite de la Direction générale Statistique et Information économique.

L'utilisation du contenu de cette publication, à titre explicatif ou justificatif, dans un article, un compte rendu ou un livre, est autorisée, moyennant indication claire et précise de la source.

Economie et finances
Indicateurs conjoncturels

Calendrier de diffusion des indicateurs de la DGSIE

Les indices sont disponibles le jour indiqué à 0 heure sur notre site <http://statbel.fgov.be>

Disponible le	Indicateur	Période de référence	Périodicité
SEPTEMBRE 2005			
22	Indices du chiffre d'affaires (PRODCOM)	juillet 2005	mensuel
22	Indices des prix à la production	août 2005	mensuel
27	Indices du commerce de détail	juillet 2005	mensuel
29	Indices des prix à la consommation (*)	septembre 2005	mensuel
29	Permis de bâtir	juillet 2005	mensuel
OCTOBRE 2005			
6	Indices des salariés	juillet 2005	mensuel
6	Indices des heures travaillées	juillet 2005	mensuel
12	Faillites	septembre 2005	mensuel
13	Indices de la production	août 2005	mensuel
13	Indices des entrées de commandes	août 2005	mensuel
20	Indices du chiffre d'affaires (PRODCOM)	août 2005	mensuel
25	Indices du commerce de détail	août 2005	mensuel
27	Indices des prix à la production	septembre 2005	mensuel
27	Permis de bâtir	août 2005	mensuel
27	Indices des salariés	août 2005	mensuel
27	Indices des heures travaillées	août 2005	mensuel
28	Indices des prix à la consommation (*)	octobre 2005	mensuel
NOVEMBRE 2005			
10	Indices de la production	septembre 2005	mensuel
15	Faillites	septembre 2005	mensuel
17	Indices des entrées de commandes	septembre 2005	mensuel
17	Indices du chiffre d'affaires (PRODCOM)	septembre 2005	mensuel

(*)Disponibles à 12h00, après la réunion de la Commission de l'Indice.
Ce calendrier peut être également envoyé séparément, sur demande
(Tel. 02/548.68.63 - 63.66 - Fax. 02/548.63.67)

Indicateurs conjoncturels – Communiqué de presse

Juillet 2005*: entrées de commandes industrie : -3,9% ; construction : +2,2%

Comparé aux trois mois précédents, l'indice désaisonnalisé pour la Belgique pour les **entrées de commandes** dans l'industrie produisant sur commande des trois derniers mois a diminué de 3,9% ; dans la construction, l'augmentation est de 2,2%.

La **tendance** des trois derniers mois comparés aux trois mois précédents, montre une baisse (-2,0%) pour le Royaume. Au niveau régional, les entrées de commandes en Flandre ont diminué de 0,6%; en Wallonie, on constate une diminution de 2,3%**.

En ce qui concerne les secteurs principaux, l'évolution de la tendance est de -0,2% pour l'industrie chimique, de -0,8% pour les fabrications métalliques et de +0,5% pour la construction.

Prochain communiqué de presse : **13/10/2005**

*
* *

*Reproduction autorisée moyennant indication de la source: **SPF Economie – Division Statistique***

Plus d'informations sur la conjoncture !

⇒ pour une vue globale de la conjoncture en Belgique et en Europe, consultez le portail conjoncturel (en 4 langues) :

<http://statbel.fgov.be/indicators>

⇒ Tous les renseignements méthodologiques peuvent être obtenus auprès de l'Unité Conjoncture.

⇒ Il est possible d'obtenir des données sur les nouvelles commandes plus détaillées (par sous-secteur, par région) ou traitées de façon plus approfondie (par ex : désaisonnalisées), soit ponctuellement soit en s'abonnant.

⇒ Outre les indices des nouvelles commandes, nous calculons beaucoup d'autres indicateurs : indices des heures travaillées, la production, masse salariale, nombre d'employés, etc.

** hausse en % au cours des trois derniers mois, jusqu'à juillet 2005 compris, par rapport au trimestre précédent, valeurs corrigées des variations saisonnières*

*** les programmes de désaisonnalisation et calcul de tendance considèrent chaque série en soi ; de ce fait, il est possible que l'addition des résultats partiels (des régions ou des types de produits) ne correspond pas avec les résultats globaux.*

Indicateurs conjoncturels – Communiqué de presse

Nouvelles commandes

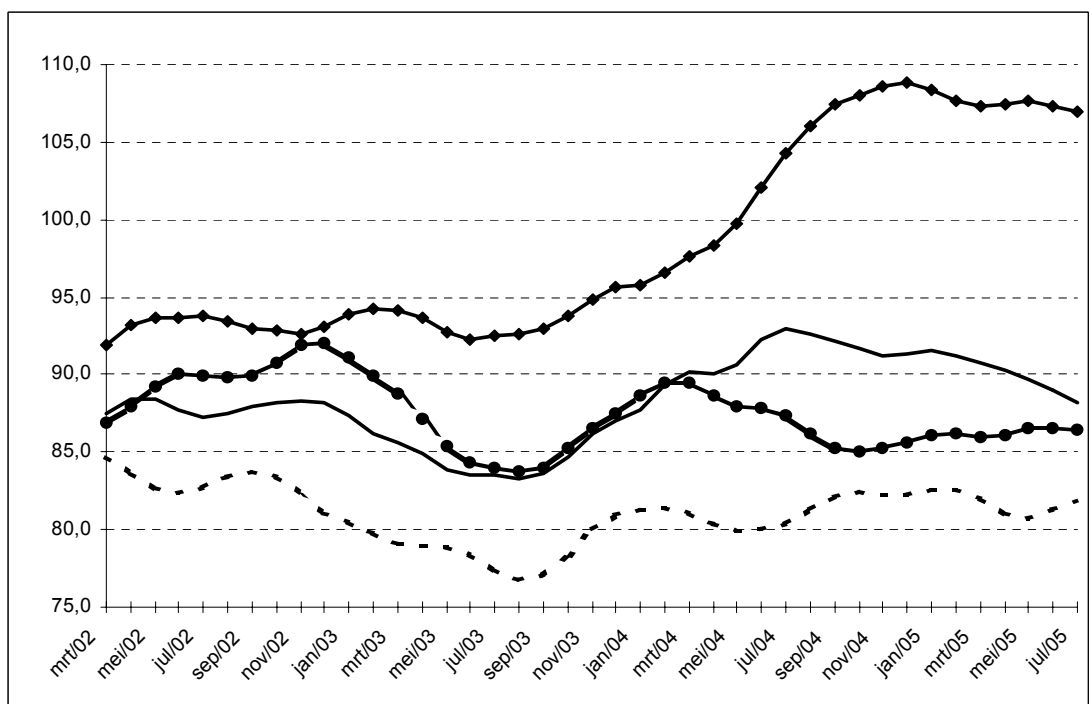
**Indices bruts
(2000=100)**
Indices de volume des
entrées de commandes

	Jan	Fév	Mars	Avril	Mai	Juin	Juil	Août	Sept	Oct	Nov	Déc	Année
Industrie produisant sur commande													
2004	81,8	87,7	100,2	92,8	86,3	102,8	85,6	83,2	100,6	98,2	91,4	90,7	91,8
2005	90,3	90,7	103,0	94,1	87,0	97,9	75,5						
Construction													
2004	79,2	88,8	95,1	92,7	83,7	99,0	71,7	79,2	91,1	88,0	88,6	93,8	87,6
2005	78,6	84,3	91,5	82,5	91,8	94,8	63,8						
Industrie produisant sur commande													
2004	83,9	87,9	89,5	90,6	88,9	95,2	93,5	95,3	94,1	93,1	92,8	92,2	91,4
2005	94,2	92,6	93,3	91,3	89,7	89,7	87,1						
Construction													
2004	85,9	96,9	89,5	91,0	81,7	90,0	93,8	81,2	84,6	83,1	84,4	85,8	87,3
2005	85,7	91,6	80,5	85,5	89,9	85,4	87,9						

Indices désaisonnalisés
Après élimination des
variations saisonnières

Tendance
Ensemble de l'industrie ;
après élimination des
variations saisonnières et
accidentelles

Industrie et construction :
—
Fabrications métalliques :
- - -
Chimie :
◆
Construction :
●



Evolution de la tendance
Comparaison des trois
derniers mois avec les trois
mois précédents

↗↗ > 2.5%
↗ 0.5% à 2.5%
→ -0.5% à 0.5%
↘ -2.5% à -0.5%
↘↘ < -2.5%

Branches d'activité	Belgique	Flandre	Wallonie	Bruxelles
Industrie et construction produisant sur commande	↘	↘	↘	↘↘
Industrie produisant sur commande	↘↘	↘	↘↘	↘↘
Textile et habillement	↗	→	↘	↘↘
Textile	→	→	↗	↘↘
Habillement et fourrures	↗	↗↗	↗↗	↘↘
Papier et carton	→	→	↗	↘↘
Industrie chimique	→	↗	↘↘	
Métallurgie	↘↘	↘	↘	
Fabrications métalliques	↘	↘	↗	↘↘
Travail des métaux	↘	→	↘↘	→
Machines et équipements	↗	↗	↗↗	↗↗
Equipements électriques et électroniques	↘↘	↘	↗↗	↘↘
Matériel de transport	↘↘	↘	↗↗	
Construction	↗	↗	→	↘↘

Août 2005 : 367 faillites (+ 4,3%)

En août 2005, 367 entreprises au total ont été déclarées en faillite en Belgique, une hausse de 4,3% par rapport à août 2004. Le nombre de faillites enregistrées pendant les trois derniers mois s'élève à 1639, ce qui signifie une diminution de 5,9% par rapport à la même période de 2004.

Dans les trois derniers mois, par rapport à la même période de l'année précédente, le nombre d'entreprises en faillite a augmenté de 9,2% dans l'industrie, dans la construction il y avait une hausse de 17,6%; le commerce a connu une augmentation de 0,4% et dans le secteur horeca on constate 24,4% de faillites en plus. Le nombre d'entreprises en faillite dans le transport et les autres services s'est réduit de 0,5%.

Au niveau régional, pour la même période de trois mois, on observe une hausse du nombre de faillites de 3,0% en Flandre, en Wallonie ils ont augmenté de 11,3% et Bruxelles a connu une augmentation de 6,1%.

Une répartition des faillites selon la taille des entreprises concernées, donne des changements, toujours pour la comparaison des trois derniers mois par rapport à la même période en 2004, de -7,0% pour les entreprises sans employés, de +15,3% pour les petites entreprises occupant de 1 à 9 personnes, de +4,1% pour les entreprises moyennes avec 10 à 49 employés et de +0,0% pour les grandes entreprises occupant 50 ou plus de personnes.

Une ventilation selon la forme juridique, donne finalement 5,9% pour les indépendants, -5,6% pour les S.A., +10,7% pour les SPRL et -5,0% pour les coopératives.

*
* *

Reproduction autorisée moyennant indication de la source : SPF Economie - INS

Sur la page suivante, vous trouverez les tableaux et graphiques annexes.

Plus d'informations sur la conjoncture !

⇒ pour une vue globale de la conjoncture en Belgique et en Europe, consultez le portail conjoncturel de l'INS (en 4 langues) :

<http://statbel.fgov.be/indicators>

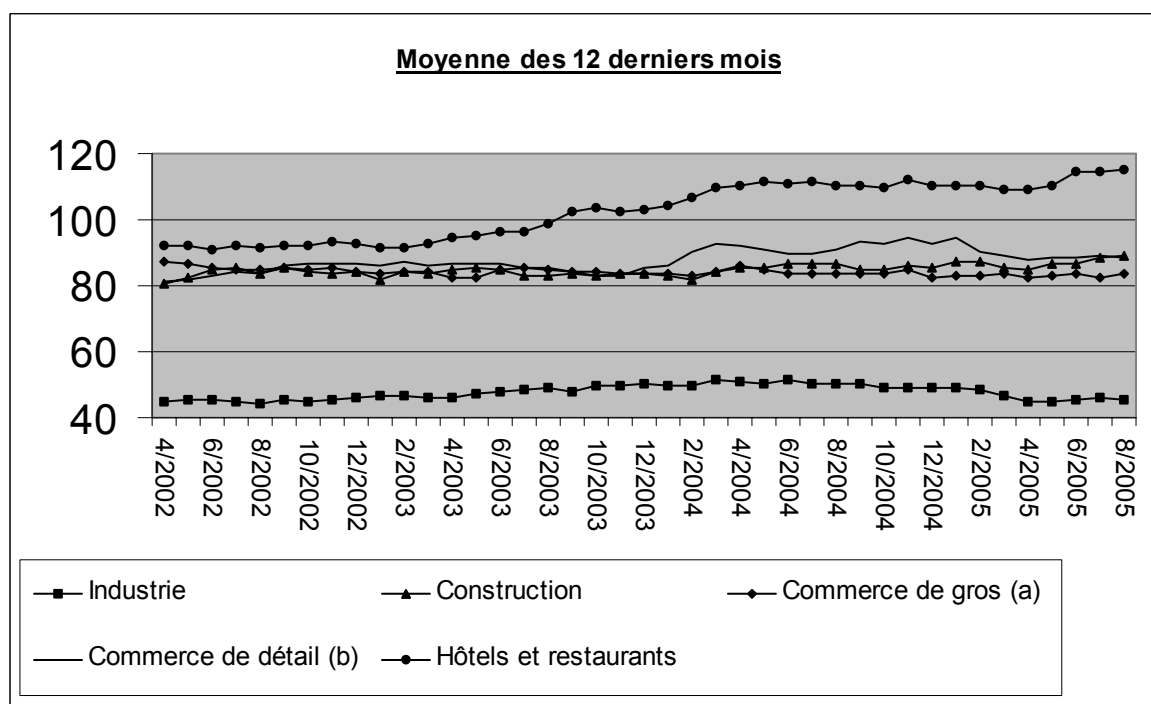
⇒ Tous les renseignements méthodologiques peuvent être obtenus auprès l'Unité Faillites.

⇒ Il est possible d'obtenir des données sur les faillites plus détaillées (par sous-secteur, par région) ou traitées de façon plus approfondie (par ex : désaisonnalisées), soit ponctuellement soit en s'abonnant.

⇒ En plus des indices des faillites, nous calculons beaucoup d'autres indicateurs : indices des heures travaillées, nouvelles commandes, masse salariale, nombre d'employés, coût de matériaux, prix à la production, permis de bâtir, chiffre d'affaires, production,

Indicateurs conjoncturels – Communiqué de presse

									2 0 0 5									
Faillites mensuelles	J	J	A	S	O	N	D	J	F	M	A	M	J	J	A	%		
Total	784	412	352	839	729	696	634	694	638	762	635	721	854	418	367			
Selon l'activité																		
Agriculture et pêche	14	9	6	8	17	10	14	12	11	5	10	5	13	8	6	1,6%		
Industrie extractive, énergie et industrie manufacturière	63	29	28	51	55	44	50	56	36	46	31	47	77	29	25	6,8%		
Construction	113	43	37	98	82	98	84	87	88	101	97	110	117	62	48	13,1%		
Commerce	221	126	115	269	210	229	195	225	195	249	167	207	227	120	117	31,9%		
Horeca	115	72	55	142	121	121	101	109	118	137	107	124	164	73	64	17,4%		
Transport et autres services	217	96	84	222	185	160	164	161	154	186	161	187	204	106	85	23,2%		
Activité non déterminée	41	37	27	49	59	34	26	44	36	38	62	41	52	20	22	6,0%		
Selon la région																		
Bruxelles	116	73	73	174	103	130	91	136	106	136	122	131	135	75	68	18,5%		
Flandre	447	225	182	460	411	342	354	376	331	428	340	352	461	221	198	54,0%		
Wallonie	221	114	97	205	215	224	189	182	201	198	173	238	258	122	101	27,5%		
Selon la forme juridique																		
Indépendants	144	92	74	156	184	151	125	156	129	165	146	140	170	80	81	22,1%		
SA	135	73	60	139	116	100	114	110	103	115	86	112	137	68	48	13,1%		
SPRL	443	216	195	483	610	399	348	382	366	432	360	413	485	242	218	59,4%		
SC	39	23	18	45	25	39	36	33	27	31	29	48	37	25	14	3,8%		
Autres	23	8	5	16	13	7	11	13	13	19	14	8	25	3	6	1,6%		



(a) Commerce de gros et intermédiaires du commerce, à l'exclusion du commerce de véhicules et motocycles.

(b) Commerce de détail, à l'exclusion du commerce de véhicules automobiles et motocycles.

Indicateurs conjoncturels – Communiqué de presse

Comparaison des 3 derniers mois par rapport à la même période de l'année passé

	Belgique	Flandre	Wallonie	Bruxelles
Total	↗	↗	↗	↗

Selon l'activité						
Agriculture et pêche	↘	↘	↗	↘	>5%	↗
Industrie extractive, énergie et industrie manufacturière	↗	↗	↗	→	1% à 5%	→
Construction	↗	↗	↗	↗	-1% à 1%	↘
Commerce	→	↗	↗	↘	-5% à -1%	↘
Horeca	↗	↗	↗	↗	< -5%	↘
Transport et autres services	→	↘	↘	↗		
Activité non déterminée	↘	↘	↗	↗		

Selon la forme juridique				
Indépendants	↗	↘	↗	↗
SA	↘	↘	↘	↘
SPRL	↗	↗	↗	↗
SC	↘	↗	↗	↘
Autres	↘	↘	↘	↗

Services, commerce et transport

Transport

Transport

Évolution des véhicules à moteur neufs, mis en circulation

Immatriculations de véhicules à moteurs neufs mis en circulation

	Total(3)	Voitures pour personnes	Autobus et autocars	Véhicules pour le transport de marchandises	Tracteurs	Tracteurs agricoles	Motos(1) scooters, auto-scooters(2)
1999	577 284	504 203	971	63 429	5 795	2 886	27 539
2000	601 659	531 640	1 150	60 261	5 521	3 087	24 685
2001	573 797	499 779	968	64 360	5 758	2 932	21 130
2002	535 300	472 830	1 080	53 322	4 649	3 419	21 554
2003	528 399	463 173	896	56 125	4 818	3 387	22 267
2004	563 334	489 262	911	63 859	5 200	4 102	25 118
2004							
janvier	54 598	47 460	84	6 048	729	277	1 252
février	56 333	50 104	89	5 411	443	286	2 279
mars	69 673	61 465	127	6 953	606	522	3 194
avril	61 163	53 726	108	6 256	496	577	3 625
mai	45 747	39 477	78	5 373	403	416	2 851
juin	50 836	43 895	121	5 945	423	452	3 396
juillet	36 640	31 481	43	4 430	359	327	2 381
août	35 265	29 896	93	4 620	276	380	2 035
septembre	39 415	33 842	71	4 675	522	305	1 843
octobre	45 278	39 120	60	5 392	445	261	1 155
novembre	38 732	33 702	16	4 528	332	154	682
décembre	29 654	25 094	21	4 228	166	145	425
2005							
janvier	59 430	51 442	134	6 668	926	260	1 214
février	52 715	45 594	83	6 236	443	359	2 289
mars	60 803	52 518	102	7 228	557	398	2 903
avril	57 214	48 564	89	7 565	535	461	3 440
mai	48 940	41 745	56	6 311	475	353	2 784
juin	56 979	49 585	103	6 434	522	335	3 377
juillet	38 616	32 747	73	4 773	705	318	2 552
août	38 752	33 379	85	4 563	431	294	2 044
septembre	0						
octobre	0						
novembre	0						
décembre	0						

(1) Les vélomoteurs de 50 cc et moins, dépassant la vitesse de 40km/h sont considérés comme motos.

(2) Cylindrée maximum de 350 cm³ et poids maximum de 350 kg.

(3) Non compris: motos, scooters, auto-scooters.

Transport

Évolution des véhicules à moteur d'occasion, mis en circulation

Immatriculations de véhicules à moteur d'occasion

	Total	Voitures pour personnes	Autobus et autocars	Véhicules pour le transport de marchandises	Tracteurs	Tracteurs agricoles
1999	778 870	699 374	982	68 633	4 298	5 583
2000	783 010	697 755	965	73 181	5 232	5 877
2001	774 571	687 102	1 096	75 229	4 883	6 261
2002	776 377	688 134	864	76 953	4 359	6 067
2003	759 466	667 567	1 089	80 213	4 326	6 271
2004	775 518	678 731	910	84 497	4 412	6 968
2004						
janvier	63 280	54 846	105	7 363	446	520
février	65 021	56 824	70	7 166	376	585
mars	77 572	67 744	70	8 525	415	818
avril	71 620	62 849	84	7 544	435	708
mai	61 918	54 691	45	6 297	322	563
juin	74 404	65 461	61	7 801	386	695
juillet	60 981	53 724	71	6 329	321	536
août	61 969	54 560	132	6 336	362	579
septembre	66 026	57 722	82	7 250	446	526
octobre	63 452	55 458	53	7 046	355	540
novembre	55 668	48 490	41	6 426	260	451
décembre	53 607	46 362	96	6 414	288	447
2005						
janvier	61 565	53 391	73	7 111	413	577
février	63 236	55 037	50	7 170	337	642
mars	67 411	58 348	61	7 869	367	766
avril	68 170	59 126	57	7 827	360	800
mai	65 924	57 579	71	7 288	308	678
juin	76 613	67 296	49	8 249	319	700
juillet	60 102	52 719	24	6 502	285	572
août	62 917	54 988	107	6 877	318	627
septembre	0					
octobre	0					
novembre	0					
décembre	0					

Domaines statistiques

- Généralités
- Territoire et environnement
- Population
- Société
- Économie et finances
- Agriculture et activités assimilées
- Industrie
- Services, commerce et transports

Direction générale Statistique et Information économique
INS • INSTITUT NATIONAL DE STATISTIQUE
B-1000 Bruxelles
tél. 02/548.63.65 - 02/548.63.66
fax 02/548.63.67

<http://statbel.fgov.be>
info@statbel.mineco.fgov.be

5 €*
ISSN 0771 - 0364

*Par numéro (hors frais de port): 5 € | Abonnement (hors frais de port): 50 €
Éditeur responsable: R.Massant, rue de Louvain, 44 - B-1000 Bruxelles
Numéro d'entreprise SPF Economie, PME, Classes moyennes et Energie : 0314.595.348