

## I. ECONOMIE ET FINANCES

### *Indicateurs conjoncturels*

<b>Calendrier de diffusion des indicateurs de la DGSIE</b> .....	5
Indices des prix à la production (base 2000 = 100) - Août 2005.....	6
Indices de la masse salariale - 2 ème trimestre 2005 .....	8
Indices des salariés et des heures travaillées (base 2000 = 100) - Juin 2005.....	10
Indices du chiffre d'affaires (PRODCOM) - Juin 2005.....	14
Indices des permis de bâtir - Juin 2005 .....	16

## II. AGRICULTURE ET ACTIVITES ASSIMILEES

<b>Info flash : Recul des cultures industrielles et des pommes de terre</b> .....	21
---	----

## III. SERVICES, COMMERCE ET TRANSPORT

### *Transport*

Navigation aérienne - Juillet 2005 .....	27
SNCB - Trafic de voyageurs - Mai et juin 2005 .....	28
SNCB - Trafic commercial de marchandises - Mai et juin 2005 .....	29
Évolution des véhicules à moteur mis en circulation - 1999 à juillet 2005 .....	30

Vous pouvez trouver dans cette publication les statistiques **les plus récentes** dans les domaines suivants : Environnement, population, société, économie et finances, agriculture et activités assimilées, industrie, services, commerce et transports.

De plus notre site :: <http://statbel.fgov.be> présente une sélection de statistiques mises à jour quotidiennement.

**Les publications peuvent être commandées en effectuant un versement au C.C.P. n° 679-2005886-23 de l'Institut national de statistique à Bruxelles**

**Pour plus de renseignements :**  
Statistique et Information économique  
Rue de Louvain, 44 - 1000 Bruxelles  
Tél. : 02/548.63.65 - Fax : 02/548.63.67

**LIEGE**

Bd de la Sauvenière, 73-75 - 4000 Liège  
Tél. : 04/223.84.10  
Fax : 04/222.49.94

**GAND**

Coupure Rechts, 620 - 9000 Gand  
Tél.:09/267.27.27/30/31  
Fax : 09/267.27.29

**CHARLEROI**

Bd Audent 14/5 - 6000 Charleroi  
Tél. : 071/27.44.14  
Fax : 071/27.44.19

**ANVERS**

Italiëlei 124, Bus 85 - 2000 Anvers  
Tél. : 03/229.07.07  
Fax : 03/233.28.30

**SIGNES CONVENTIONNELS**

Les renseignements ne sont pas disponibles	..
0 ou inférieur à la moitié de l'unité utilisée	-
Chiffres provisoires	(*)
La virgule est employée pour séparer les unités des décimales	

**Editeur responsable : R. MASSANT**

**Droits d'auteurs réservés**

La reproduction du contenu de cette publication, qu'elle soit intégrale ou partielle, dans la forme originale ou remaniée, est interdite sauf autorisation écrite de la Direction générale Statistique et Information économique.

L'utilisation du contenu de cette publication, à titre explicatif ou justificatif, dans un article, un compte rendu ou un livre, est autorisée, moyennant indication claire et précise de la source.

**Economie et finances**  
*Indicateurs conjoncturels*



# Calendrier de diffusion des indicateurs de la DGSIE

Les indices sont disponibles le jour indiqué à 0 heure sur notre site <http://statbel.fgov.be>

Disponible le	Indicateur	Période de référence	Périodicité
<b>AOUT 2005</b>			
30	Indices du commerce de détail	mai 2005	mensuel
30	Indices des prix à la consommation (*)	août 2005	mensuel
<b>SEPTEMBRE 2005</b>			
8	Indices de la production	juillet 2005	mensuel
13	Faillites	août 2005	mensuel
15	Indices des entrées de commandes	juillet 2005	mensuel
22	Indices du chiffre d'affaires (PRODCOM)	juillet 2005	mensuel
22	Indices des prix à la production	août 2005	mensuel
27	Indices du commerce de détail	juillet 2005	mensuel
29	Indices des prix à la consommation (*)	septembre 2005	mensuel
29	Permis de bâtir	juillet 2005	mensuel
<b>OCTOBRE 2005</b>			
6	Indices des salariés	juillet 2005	mensuel
6	Indices des heures travaillées	juillet 2005	mensuel
12	Faillites	septembre 2005	mensuel
13	Indices de la production	août 2005	mensuel
13	Indices des entrées de commandes	août 2005	mensuel
20	Indices du chiffre d'affaires (PRODCOM)	août 2005	mensuel
25	Indices du commerce de détail	août 2005	mensuel
27	Indices des prix à la production	septembre 2005	mensuel
27	Permis de bâtir	août 2005	mensuel
27	Indices des salariés	août 2005	mensuel
27	Indices des heures travaillées	août 2005	mensuel
28	Indices des prix à la consommation (*)	octobre 2005	mensuel

(\*)Disponibles à 12h00, après la réunion de la Commission de l'Indice.  
 Ce calendrier peut être également envoyé séparément, sur demande  
 (Tel. 02/548.68.63 - 63.66 - Fax. 02/548.63.67)

### **Août 2005: Indice des prix à la production + 0,1%**

En juillet 2005, par rapport au mois précédent, **l'indice des prix à la production de l'industrie à l'exclusion de la construction** a augmenté de 0,1%. Une ventilation de ce chiffre entre l'énergie et les autres secteurs, donne une diminution de 0,2% pour l'énergie et une augmentation de 0,2% pour l'industrie à l'exclusion de l'énergie. Une subdivision plus poussée de l'industrie à l'exclusion de l'énergie, montre +0,5% pour les biens intermédiaires, à l'exclusion de l'énergie, +0,5% pour les biens d'investissement, +0,1% pour les biens de consommation durables et -0,2% pour les biens de consommation non durables. En subdivisant l'indice général des indices des prix à la production selon la destination, on constate un statu quo (+ 0,0%) pour le marché intérieur et un accroissement de 0,3% pour les marchés extérieurs. Par rapport à juillet de l'année précédente, l'indice des prix à la production de l'industrie à l'exclusion de la construction a augmenté de 1,8%. L'indice des prix à la production pour le marché intérieur a augmenté de 1,0%, pour les marchés extérieurs, on observe une augmentation de 2,3%.

Prochain communiqué de presse : **22/9/2005**

\*

\* \*

*Reproduction autorisée moyennant indication de la source : **SPF Economie – Div. Statistique***

Plus d'informations sur la conjoncture !

⇒ pour une vue globale de la conjoncture en Belgique et en Europe, consultez le portail conjoncturel (en 4 langues) :  
**<http://statbel.fgov.be/indicators>**

⇒ Tous les renseignements méthodologiques peuvent être obtenus auprès de l'Unité Conjoncture.

⇒ Outre les indices des prix à la production, nous calculons beaucoup d'autres indicateurs : indices des heures travaillées, nouvelles commandes, masse salariale, nombre d'employés, coût de matériaux, prix à la production, permis de bâtir, chiffre d'affaires, etc.

# Indicateurs conjoncturels – Communiqué de presse

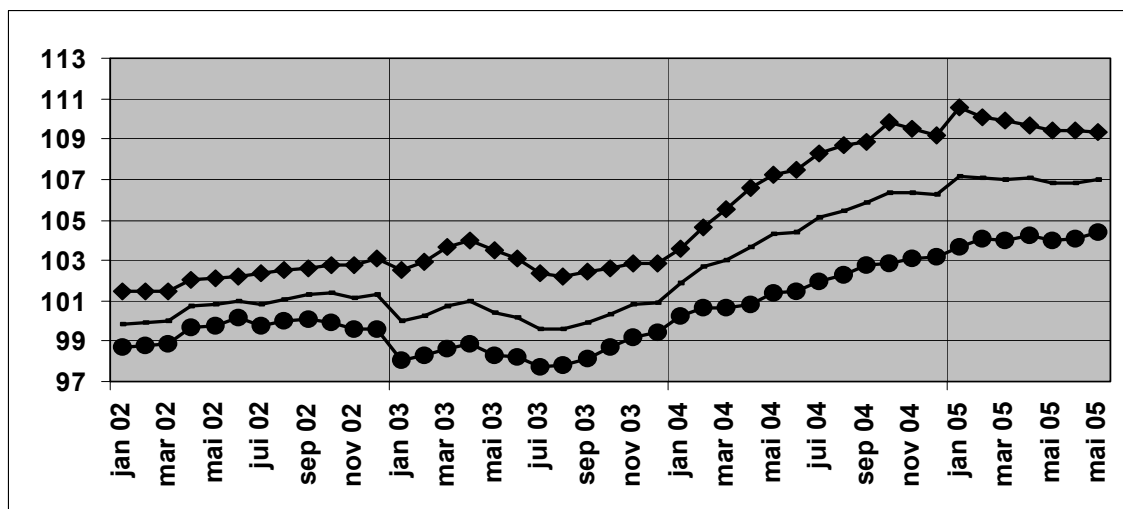
## Indices bruts (2000=100)

Ensemble de l'industrie, à l'exclusion de la construction  
Evolution des prix de la production écoulee

Marché global													
	Jan	Fév	Mars	Avril	Mai	Juin	Juil	Août	Sept	Oct	Nov	Déc	Année
2003	100,0	100,3	100,8	101,0	100,4	100,2	99,6	99,6	99,9	100,4	100,8	100,9	100,3
2004	101,9	102,7	103,1	103,6	104,3	104,4	105,1	105,5	105,9	106,4	106,4	106,2	104,6
2005	107,1	107,1	107,0	107,1	106,8	106,9	107,0						
Marché intérieur													
	Jan	Fév	Mars	Avril	Mai	Juin	Juil	Août	Sept	Oct	Nov	Déc	Année
2003	102,5	102,9	103,6	104,0	103,5	103,1	102,4	102,2	102,4	102,6	102,8	102,8	102,9
2004	103,6	104,7	105,5	106,6	107,2	107,5	108,3	108,7	108,8	109,8	109,5	109,2	107,5
2005	110,6	110,1	109,9	109,7	109,4	109,4	109,4						
Marché extérieur													
	Jan	Fév	Mars	Avril	Mai	Juin	Juil	Août	Sept	Oct	Nov	Déc	Année
2003	98,1	98,3	98,6	98,8	98,3	98,2	97,8	97,8	98,1	98,7	99,2	99,4	98,4
2004	100,3	100,7	100,6	100,9	101,4	101,4	102,0	102,3	102,8	102,9	103,1	103,1	101,8
2005	103,7	104,0	104,0	104,2	104,0	104,1	104,4						

## Indices bruts (2000=100)

Ensemble de l'industrie, à l'exclusion de la construction



## Marché global

Marché intérieur

Marché extérieur

## Indices bruts

↗↗ > 1%  
↗ 0.2% à 1%  
→ -0.2% à 0.2%  
↘ -1% à -0.2%  
↘↘ < -1%

Comparaison des trois derniers mois avec les trois mois précédents

Branches d'activité / Grands regroupements industriels	Global	Inter.	Exter.
Ensemble de l'industrie, à l'exclusion de la construction	→	↘	→
Energie.	↘↘	↗	↗
Ensemble de l'industrie, à l'exclusion de l'énergie	→	↘	→
Biens intermédiaires	→	↘↘	↗
Biens d'investissement	↘↘	↘	↗
Biens de consommation durables	↗	↘↘	↘
Biens de consommation non-durables	↗	↗	↗
Industries extractives	→	↗	→
Industries agricoles et alimentaires	↗	↗	→
Textile, habillement, cuir et chaussure	↗	↘	↗↗
Papier et carton; édition et imprimerie	↘	↘	↘
Industrie chimique, du caoutchouc et des plastiques	↘	↘↘	↗
Fabrications métalliques	↘	↘	↘
Cokéfaction, raffinage et industries nucléaires	↗↗	↗↗	↗↗
Produits minéraux non métalliques	↗	↗	→
Métallurgie	↗↗	↗↗	↗
Meubles	↗	↗	↗
Électricité	↘↘	↘↘	↘↘

### **Deuxième trimestre 2005 : masse salariale industrie : -0,4% ; construction : -0,1%**

Pour la Belgique, le **montant global des salaires et traitements désaisonnalisés** payés dans l'industrie, à l'exclusion de la construction, a diminué de 0,4% dans le deuxième trimestre de 2005 par rapport au trimestre précédent; dans la construction, on constate un statu quo (- 0,1%).

La **tendance** du dernier trimestre, comparé au trimestre précédent montre une baisse (-0,3%) pour le Royaume. Au niveau régional, la masse salariale en Flandre a diminué de 0,7%, en Wallonie on constate un statu quo (-0,2%)\*.

Une répartition selon le type de produits donne -0,6% pour les biens intermédiaires, -0,4% pour les biens d'investissements, -1,5% pour les biens de consommation durables et +0,5% pour les biens de consommation non durables. La construction, d'autre part, a augmenté de 0,3%.

Prochain communiqué de presse : **1/12/2005**

\*  
\* \*

*Reproduction autorisée moyennant indication de la source : **SPF Economie – Division Statistique***

**Sur la page suivante, vous trouverez les tableaux et graphiques annexes.**

Plus d'informations sur la conjoncture !

⇒ pour une vue globale de la conjoncture en Belgique et en Europe, consultez le portail conjoncturel (en 4 langues) :

**<http://statbel.fgov.be/indicators>**

⇒ Tous les renseignements méthodologiques peuvent être obtenus auprès de l'Unité Conjoncture.

⇒ Il est possible d'obtenir des données sur la masse salariale plus détaillées (par sous-secteur, par région) ou traitées de façon plus approfondie (par ex : désaisonnalisées), soit ponctuellement soit en s'abonnant.

⇒ Outre les indices de la masse salariale, nous calculons beaucoup d'autres indicateurs : indices des heures travaillées, la production, nouvelles commandes, nombre d'employés, etc.

---

*\* les programmes de désaisonnalisation et calcul de tendance considèrent chaque série en soi ; de ce fait, il est possible que l'addition des résultats partiels (des régions ou des types de produits) ne correspondent pas avec les résultats globaux.*

---



# Indicateurs conjoncturels – Communiqué de presse

Indices bruts  
(2000=100)

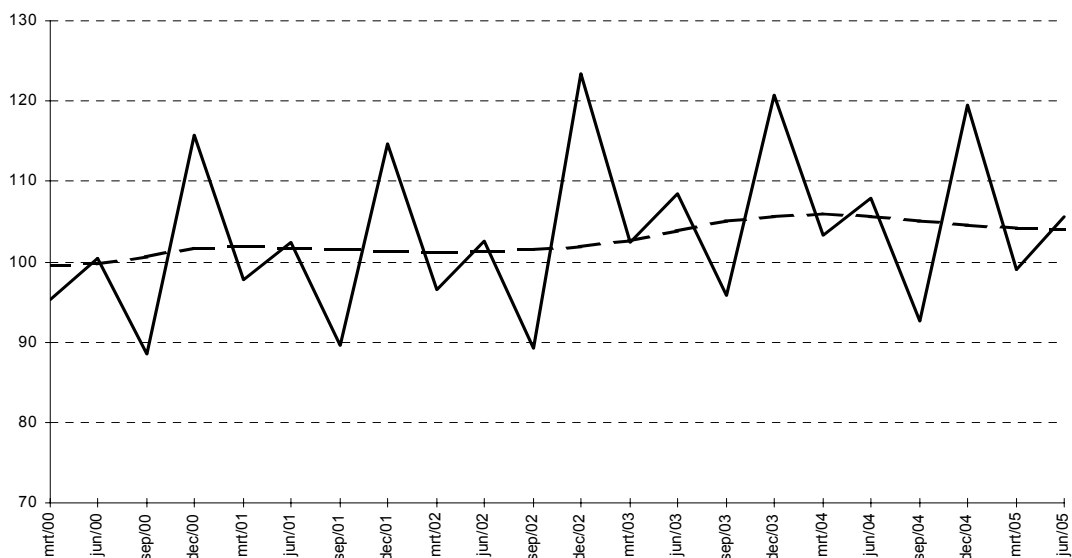
		I	II	III	IV	Année
<b>Ensemble de l'industrie</b>	<b>2004</b>	103,3	107,9	92,6	119,4	<b>105,8</b>
	<b>2005</b>	99,08	105,6			
<b>Ensemble de l'industrie, à l'exclusion de la construction</b>	<b>2004</b>	101	104,1	89,97	118	<b>103,3</b>
	<b>2005</b>	97,89	102			
<b>Industries extractives</b>	<b>2004</b>	90,44	92,91	80,84	107,6	<b>93,0</b>
	<b>2005</b>	89,98	90,54			
<b>Industrie manufacturière</b>	<b>2004</b>	100,9	104,1	89,7	117,8	<b>103,1</b>
	<b>2005</b>	97,91	101,4			
<b>Production et distribution d'électricité, de gaz et d'eau</b>	<b>2004</b>	102,6	105,6	94,97	122,1	<b>106,3</b>
	<b>2005</b>	97,89	113,4			
<b>Construction</b>	<b>2004</b>	115	128	106,5	125,9	<b>118,8</b>
	<b>2005</b>	104,6	124,7			

**Tendance**  
(2000 =100)

Ensemble de l'industrie ;  
après élimination des  
variations saisonnières et  
accidentelles

Indices bruts :

Tendance :



**Comparaison du dernier  
trimestre avec le  
trimestre précédent**

Tendance  
(2000=100)

↗↗ > 2.5%  
↗ 0.5% à 2.5%  
→ -0.5% à 0.5%  
↘ -2.5% à -0.5%  
↘↘ < -2.5%

BE : Belgique  
VL : Flandre  
WA : Wallonie  
BR : Bruxelles

Branches d'activité / Grands regroupements industriels	BE	VL	WA	BR
Ensemble de l'industrie	→	→	→	→
Ensemble de l'industrie, à l'exclusion de la construction	→	↘	→	→
Biens intermédiaires	↘	↘	→	↗↗
Biens d'investissement	→	↘	→	↘↘
Biens de consommation durables	↘	→	→	↘↘
Biens de consommation non-durables	→	→	↗	↘
Industries extractives	↘	↘	→	
Industries agricoles et alimentaires	→	↗	↗	↗↗
Textile, habillement, cuir et chaussure	↘	↘	↘↘	↘
Papier et carton; édition et imprimerie	→	↗	↘	↗
Industrie chimique, du caoutchouc et des plastiques	↗	→	↗	↗↗
Fabrications métalliques	→	→	↗	↗
Produits minéraux non métalliques	→	→	↘	↘↘
Métallurgie	↘↘	↘	→	↘
Meubles	↘	↘	↘↘	
Électricité	↗	↗	↗	↗
Construction	→	↗	→	↘

# Indicateurs conjoncturels – Communiqué de presse

---

## **Juin 2005\* : salariés**

**Industrie : -1,1% ; construction ; -1,1%**

Pour la Belgique, le **nombre désaisonnalisé de salariés** dans l'industrie, à l'exclusion de la construction, des trois derniers mois par rapport aux trois mois précédents, a diminué de 1,1% ; dans la construction, la diminution est de 1,1%.

La **tendance** des trois derniers mois dans l'industrie, comparés aux trois mois précédents montre une baisse pour le pays entier (-0,5%). Au niveau régional, le nombre d'employés en Flandre a diminué de 0,3%, en Wallonie, on constate une diminution de 0,6%\*\*.

Une répartition au niveau des secteurs importants donne -1,1% pour la chimie et +0,0% pour les fabrications métalliques. Dans la construction, le nombre de salariés a diminué de 1,0%.

Prochain communiqué de presse : **6/10/2005**

\*  
\* \*

*Reproduction autorisée moyennant indication de la source: **SPF Economie – Division Statistique***

**Sur la page suivante, vous trouverez les tableaux et graphiques annexes.**

Plus d'informations sur la conjoncture !

⇒ pour une vue globale de la conjoncture en Belgique et en Europe, consultez le portail conjoncturel (en 4 langues) :

**<http://statbel.fgov.be/indicators>**

⇒ Tous les renseignements méthodologiques peuvent être obtenus auprès l'Unité Conjoncture.

⇒ Il est possible d'obtenir des données sur les heures prestées plus détaillées (par sous-secteur, par région) ou traitées de façon plus approfondie (par ex : désaisonnalisées), soit ponctuellement soit en s'abonnant.

⇒ En plus des indices du nombre d'employés, nous calculons beaucoup d'autres indicateurs : indices de la production, nouvelles commandes, masse salariale, heures travaillées, coût de matériaux, prix à la production, chiffre d'affaires, permis de bâtir, ...

---

\* Hausse en % au cours des trois derniers mois, jusqu'à juin 2005 compris, par rapport au trimestre précédent, valeurs corrigées des variations saisonnières.

\*\* Les programmes de désaisonnalisation et calcul de tendance considèrent chaque série en soi ; de ce fait, il est possible que l'addition des résultats partiels (des régions ou des types de produits) ne correspond pas avec les résultats globaux.

---

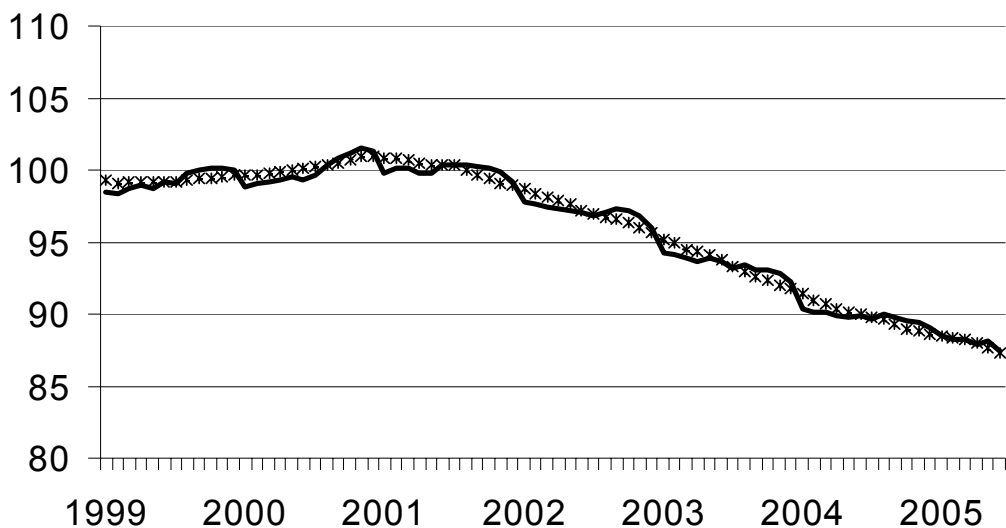
# Indicateurs conjoncturels – Communiqué de presse

**Indices bruts (2000=100)**  
Nombre des ouvriers et employés déclarés à l'ONSS

	Jan	Fév	Mars	Avril	Mai	Juin	Juil	Août	Sept	Oct	Nov	Déc	Année
<b>Ensemble de l'industrie, à l'exclusion de la construction</b>													
2004	89,5	89,2	89,2	88,9	88,9	89,1	89,0	89,1	88,9	88,7	88,6	88,4	89,0
2005	87,9	87,7	87,7	87,2	87,6	87,1							
<b>Construction</b>													
2004	93,9	93,4	93,3	93,3	93,0	92,9	91,8	93,3	93,2	92,7	92,4	91,8	92,9
2005	90,4	90,2	89,8	90,2	90,3	88,7							
<b>Ensemble de l'industrie, à l'exclusion de la construction</b>													
2004	90,2	89,9	89,7	89,5	88,7	89,0	88,9	88,6	88,5	88,2	88,0	87,9	88,9
2005	88,7	88,3	87,9	87,6	87,3	87,0							
<b>Construction</b>													
2004	94,9	94,7	94,2	93,8	93,3	93,2	92,7	92,6	92,2	91,8	91,5	91,2	93,0
2005	91,1	90,8	90,3	90,1	89,9	89,3							

**Indices désaisonnalisés**  
Après élimination des variations saisonnières

**Tendance**  
Ensemble de l'industrie; après élimination des variations saisonnières et accidentelles



Indices bruts: —  
Tendance : .....

**Evolution de la tendance**  
Comparaison des trois derniers mois avec les trois mois précédents

↗ > 1.5%  
↗ 0.2% à 1.5%  
→ -0.2% à 0.2%  
↘ -1.5% à -0.2%  
↘ < -1.5%

BE : Belgique  
VL : Flandre  
WA : Wallonie  
BR : Bruxelles

Branches d'activité / Grands regroupements industriels	BE	VL	WA	BR
Ensemble de l'industrie	↘	↘	↘	↘↘
Ensemble de l'industrie, à l'exclusion de la construction	↘	↘	↘	↘
Biens intermédiaires	↘	↘	↘	↘
Biens d'investissement	↘	↘	↘	↘↘
Biens de consommation durables	↘	↘	↘↘	↘↘
Biens de consommation non-durables	↘	↘	↘↘	↘↘
Industries extractives	↘	↘	↗	
Industries agricoles et alimentaires	↘	↘	↘	↘
Textile et habillement	↘↘	↘↘	↘↘	↘↘
Papier et carton; édition et imprimerie	↘	↘	↘	↗
Industrie chimique, du caoutchouc et des plastiques	↘	↘	↗↗	↗
Fabrications métalliques	→	→	↗	↘
Cokéfaction, raffinage et industries nucléaires	↘	↘	↘↘	
Produits minéraux non métalliques	↘↘	↘	↘↘	↗
Métallurgie	↘	↘	↘	↘
Meubles	↘	↘	↘↘	
Électricité	↗↗	↗↗	↗↗	↗↗
Construction	↘	↘	↘	↘↘

## Indicateurs conjoncturels – Communiqué de presse

---

### **Juin 2005\* : heures travaillées**

**industrie : +1,2% ; construction : +7,0%**

Pour la Belgique, l'**indice désaisonnalisé des heures travaillées** dans l'industrie à l'exclusion de la construction, des trois derniers mois par rapport au trimestre précédent, a augmenté de 1,2% ; dans la construction, l'augmentation est de 7,0%.

**La tendance** des trois derniers mois dans l'industrie, comparés aux trois mois précédents montre une baisse pour le Royaume (-0,3%). Au niveau régional, le nombre d'heures travaillées en Flandre a diminué de 0,8%, en Wallonie le nombre est statu quo (+0,2%)\*\*.

Une répartition au niveau des secteurs importants donne +1,0% pour la chimie et -0,3% pour les fabrications métalliques. Dans la construction, le nombre d'heures travaillées est statu quo (-0,2%).

Prochain communiqué de presse : **6/10/2005**

\*

\* \*

*Reproduction autorisée moyennant indication de la source: **SPF Economie – Div. Statistique***

**Sur la page suivante, vous trouverez les tableaux et graphiques annexes.**

Plus d'informations sur la conjoncture !

⇒ pour une vue globale de la conjoncture en Belgique et en Europe, consultez le portail conjoncture! (en 4 langues) :

**<http://statbel.fgov.be/indicators>**

⇒ Tous les renseignements méthodologiques peuvent être obtenus auprès de l'Unité Conjoncture.

⇒ Il est possible d'obtenir des données sur les heures prestées plus détaillées (par sous-secteur, par région) ou traitées de façon plus approfondie (par ex : désaisonnalisées), ponctuellement ou mensuellement (sur base d'abonnement).

⇒ En plus d'indices des heures travaillées, nous calculons beaucoup d'autres indicateurs : indices de la production, nouvelles commandes, masse salariale, nombre d'employées, coût de matériaux, prix à la production, permis de bâtir, chiffre d'affaires, etc.

*\* Hausse en % au cours des trois derniers mois, jusqu'à juin 2005 compris, par rapport au trimestre précédent, valeurs corrigées des variations saisonnières.*

*\*\* Les programmes de désaisonnalisation et calcul de tendance considèrent chaque série en soi ; de ce fait, il est possible que l'addition des résultats partiels (des régions ou des types de produits) ne correspond pas avec les résultats globaux.*

---

# Indicateurs conjoncturels – Communiqué de presse

## Indices bruts (2000=100)

Heures travaillées  
par les ouvriers et  
employés

	Jan	Fév	Mars	Avril	Mai	Juin	Juil	Août	Sept	Oct	Nov	Déc	Année
<b>Ensemble de l'industrie, à l'exclusion de la construction</b>													
2004	95,3	92,6	105,1	94,2	85,9	99,8	70,6	80,8	97,7	96,4	88,7	82,3	90,8
2005	91,8	89,3	97,9	93,7	86,6	93,9							
<b>Construction</b>													
2004	84,8	92,8	113,0	99,1	92,1	112,6	50,1	95,8	111,1	106,8	93,9	82,2	94,5
2005	74,1	85,4	92,5	103,5	92,9	108,1							
<b>Ensemble de l'industrie, à l'exclusion de la construction</b>													
2004	97,3	94,1	102,1	93,9	92,2	97,4	71,2	82,2	95,6	100,8	90,4	78,4	91,3
2005	94,1	90,1	95,4	94,4	92,0	91,8							
<b>Construction</b>													
2004	86,3	98,0	109,4	99,1	100,1	110,2	51,3	98,6	108,3	111,8	97,1	76,1	95,5
2005	76,8	85,3	91,3	103,5	101,0	105,3							

## Indices par jour ouvrable

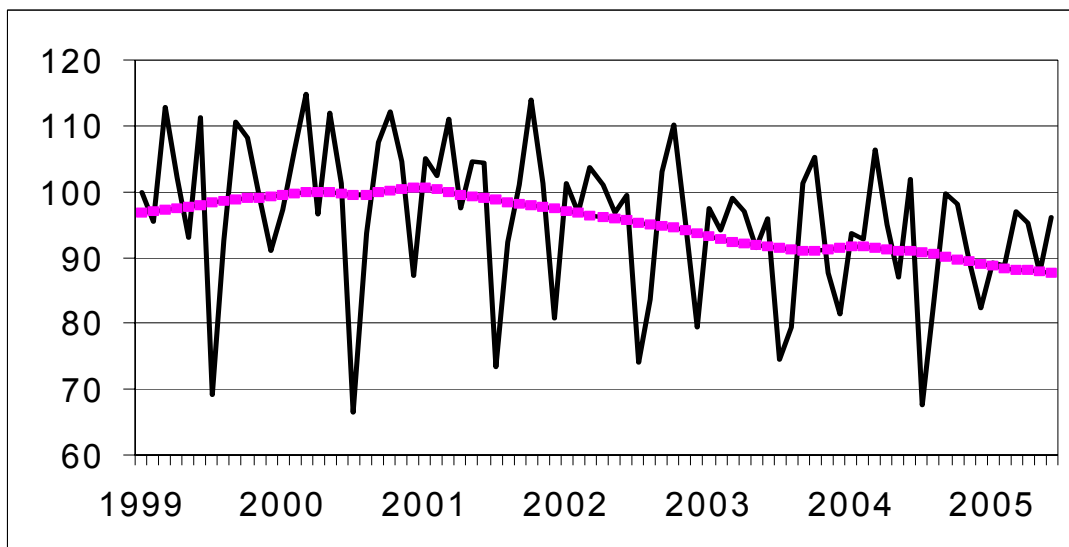
Compte tenu de la  
durée et de la  
composition  
inégales des mois

## Tendance

Ensemble de  
l'industrie ;  
après élimination  
des variations  
saisonnnières et  
accidentelles

Indices bruts:

Tendance:



## Evolution de la tendance

Comparaison des  
trois derniers mois  
avec les trois mois  
précédents

↗↗ > 2.5%  
↗ 0.5% à 2.5%  
→ -0.5% à 0.5%  
↘ -2.5% à -0.5%  
↘↘ < -2.5%

BE : Belgique  
VL : Flandre  
WA : Wallonie  
BR : Bruxelles

Branches d'activité / Grands regroupements industriels	BE	VL	WA	BR
Ensemble de l'industrie	↘	↗	→	→
Ensemble de l'industrie, à l'exclusion de la construction	→	↘	→	→
Biens intermédiaires et énergie	↘	↘	↘	↘
Biens d'investissement	→	↗	↗	↗
Biens de consommation durables	↘	↗	↗	↘
Biens de consommation non-durables	→	→	↗	↘
Industries extractives	↗	↘↘	→	
Industries agricoles et alimentaires	↗	↗	↗	↘
Textile et habillement	↘	↘	↘↘	↘↘
Papier et carton; édition et imprimerie	→	→	↘	↘
Industrie chimique, du caoutchouc et des plastiques	↗	↗	↗	↗
Fabrications métalliques	→	→	↗↗	↘
Cokéfaction, raffinage et industries nucléaires	↘	↘	↘↘	
Produits minéraux non métalliques	↘	→	↘	↘↘
Métallurgie	↘	↘	↘	↘
Meubles	↘	→	↘	
Électricité	↗	↗	→	→
Construction	→	→	↘	↘

### **Juin 2005\* : chiffre d'affaires**

### **Industries extractives et manufacturières : -2,3%**

Comparé aux trois mois précédents, l'indice désaisonnalisé du **chiffre d'affaires** des industries extractives et manufacturières (sur base de l'enquête Prodcum) pour la Belgique lors des trois derniers mois a diminué de 2,3%.

La **tendance** des trois derniers mois comparés aux trois mois précédents montre une baisse (-1,8%) pour le Royaume. Au niveau régional, le chiffre d'affaires de la Flandre a diminué de 0,7%, en Wallonie on constate une diminution de 0,6%\*\*.

Une répartition selon le type de produits donne -1,8% pour les biens intermédiaires, -0,3% pour les biens d'investissement, +0,9% pour les biens de consommation durables et -0,3% pour les biens de consommation non durables.

Prochain communiqué de presse : **22/9/2005**

\*  
\* \*

*Reproduction autorisée moyennant indication de la source : **SPF Economie – Division Statistique***

**Sur la page suivante, vous trouverez les tableaux et graphiques annexes.**

Plus d'informations sur la conjoncture !

⇒ pour une vue globale de la conjoncture en Belgique et en Europe, consultez le portail conjoncturel (en 4 langues) :

**<http://statbel.fgov.be/indicators>**

⇒ Tous les renseignements méthodologiques peuvent être obtenus auprès l'Unité Conjoncture.

⇒ Il est possible d'obtenir des données sur le chiffre d'affaires plus détaillées (par sous-secteur, par région) ou traitées de façon plus approfondie (par ex : désaisonnalisées), soit ponctuellement soit en s'abonnant.

⇒ En plus des indices du chiffre d'affaires, nous calculons beaucoup d'autres indicateurs : indices des heures travaillées, nouvelles commandes, masse salariale, nombre d'employés, production, prix à la production, coût de matériaux, permit de bâtir, ...

---

*\*(hausse en % au cours des trois derniers mois, jusqu'à juin 2005 compris, par rapport au trimestre précédent, valeurs corrigées des variations saisonnières)*

*\*\*les programmes de désaisonnalisation et calcul de tendance considèrent chaque série en soi ; de ce fait, il est possible que l'addition des résultats partiels (des régions ou des types de produits) ne correspond pas avec les résultats globaux.*

---

# Indicateurs conjoncturels – Communiqué de presse



**Indices bruts (2000=100)**  
Valeur des biens et services vendus

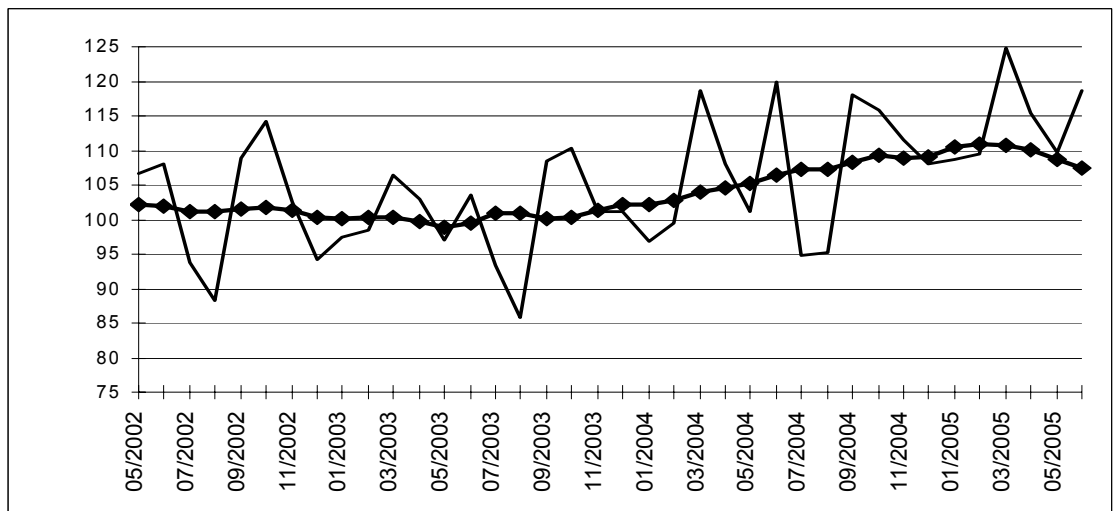
**Indices par jour ouvrable**  
Compte tenu de la durée et de la composition inégales des mois

**Indices désaisonnalisés**  
Après élimination des variations saisonnières

	Jan	Fév	Mars	Avril	Mai	Juin	Juil	Août	Sept	Oct	Nov	Déc	Année
<b>Industries extractives et manufacturières</b>													
<b>Indices bruts</b>													
2003	97,4	98,5	106,5	102,9	97,1	103,7	93,4	85,8	108,6	110,2	101,2	101,2	100,5
2004	96,9	99,4	118,7	108,0	101,2	119,9	94,8	95,3	118,0	115,9	111,4	108,2	107,3
2005	108,8	109,5	124,8	115,3	109,7	118,7							
<b>Indices par jour ouvrable</b>													
2003	96,4	97,5	105,6	101,9	96,1	102,7	92,4	84,9	107,5	109,2	100,3	100,2	99,6
2004	96,0	98,4	117,7	107,0	100,3	118,9	93,8	94,3	116,9	114,9	110,5	107,1	106,3
2005	107,8	108,5	123,8	114,3	108,7	117,7							
<b>Indices désaisonnalisés</b>													
2003	100,5	101,5	100,6	101,1	98,6	99,9	102,4	101,4	100,7	100,3	102,3	103,3	101,0
2004	102,4	103,0	105,0	105,3	105,2	107,7	108,2	107,3	109,0	110,3	110,0	108,2	106,8
2005	112,7	110,9	112,0	110,8	109,5	107,8							

**Tendance**  
Industries extractives et manufacturières; après élimination des variations saisonnières et accidentelles

Indices bruts:   
Tendance: 



**Evolution de la tendance**  
Comparaison des trois derniers mois avec les trois mois précédents

↗↗ > 2.5%  
↗ 0.5% à 2.5%  
→ -0.5% à 0.5%  
↘ -2.5% à -0.5%  
↘↘ < -2.5%

Branches d'activité / Grands regroupements industriels	Belgique	Flandre	Wallonie	Bruxelles
Industries extractives et manufacturières	↘	↘	↘	↘↘
Biens intermédiaires Industrie	↘	↘	→	↗↗
Biens d'investissement	→	↘	↗	↗↗
Biens de consommation durables	↗	→	↘	↗↗
Biens de consommation non-durables	→	→	↘	↘↘
Industries extractives	→	↗↗	→	
Industries agricoles et alimentaires	↘↘	↘↘	↗↗	↗↗
Papier et carton; édition et imprimerie	→	↗	↘	↘↘
Industrie chimique, du caoutchouc et des plastiques	↘	↗	↘↘	↘↘
Fabrications métalliques	↘	↘	↗	↗
Cokéfaction, raffinage et industries nucléaires	↘	→	↘	
Produits minéraux non métalliques	→	→	↗	↘↘
Métallurgie	↘	↘↘	↘↘	↘↘
Meubles	↘↘	↘↘	↗	

### **Juin 2005\* : Permis de bâtir logements neufs +11,8%**

L'indice désaisonnalisé du nombre de permis de bâtir octroyés pour des **logements neufs destinés à des ménages privés** montre une hausse de 11,8%. Une ventilation d'après le type de logement donne une hausse de 9,7% pour les **maisons unifamiliales** et une augmentation de 16,9% pour les **appartements**. Le volume de la **construction neuve non résidentielle** augmente de 36,9%.

Pour la **rénovation de bâtiments résidentiels**, on note une augmentation de 16,6% des permis octroyés.

L'évolution de la **tendance** des trois derniers mois par rapport aux trois mois précédents est de +6,2% pour les **logements neufs destinés à des ménages privés** (+8,2 pour les **maisons unifamiliales** et +4,9% pour les **appartements**) et de +6,2% pour le volume de la **construction neuve non résidentielle**. Pour la **rénovation de bâtiments résidentiels**, l'évolution est de -0,9%.

Prochain communiqué de presse : **29/9/2005**

**Sur la page suivante, vous trouverez les tableaux et graphiques annexes.**

\*

\* \*

*Reproduction autorisée moyennant indication de la source : **SPF Economie – Div. Statistique***

Plus d'informations sur la conjoncture !

⇒ pour une vue globale de la conjoncture en Belgique et en Europe, consultez le portail conjoncturel (en 4 langues) sur Internet :

**<http://statbel.fgov.be/indicators>**

⇒ Tous les renseignements méthodologiques au sujet des chiffres peuvent être obtenus l'Unité Conjoncture.

⇒ Il est possible d'obtenir des données sur les permis de bâtir plus détaillées (par sous-secteur, par région) ou traitées de façon plus approfondie (par ex : désaisonnalisées), ponctuellement ou mensuellement (sur base d'abonnement).

⇒ En plus d'indices des permis de bâtir, nous disposons de beaucoup d'autres indicateurs : indices de la production, nouvelles commandes, masse salariale, nombre d'employés, heures prestées, prix à la production, chiffre d'affaires, coût de matériaux, ...

*\*(hausse en % au cours des trois derniers mois, jusqu'à juin 2005 compris, par rapport au trimestre précédent, valeurs corrigées des variations saisonnières)*



# Indicateurs conjoncturels – Communiqués de presse

**Indices bruts  
(2000=100)**  
Permis de bâtir

	Jan	Fév	Mars	Avril	Mai	Juin	Juil	Août	Sept	Oct	Nov	Déc	Année
<b>Bâtiments d'habitation (nombre de nouveaux bâtiments)</b>													
2004	103,1	95,7	127,8	106,0	107,1	133,0	98,7	98,9	98,5	115,6	93,4	99,6	<b>106,5</b>
2005	102,6	112,5	126,6	133,1	146,8	131,6							
<b>Bâtiments d'habitation (nombre de nouveaux logements)</b>													
2004	132,9	106,7	147,3	110,0	112,6	153,8	110,4	105,7	116,6	130,8	112,1	122,3	<b>121,8</b>
2005	116,2	124,4	150,0	144,4	174,5	150,1							
<b>Bâtiments d'habitation (nombre de bâtiments renovés)</b>													
2004	104,9	106,2	130,4	109,3	106,1	132,8	108,1	116,5	105,2	94,4	89,1	99,2	<b>108,5</b>
2005	92,1	96,9	107,4	125,3	129,0	130,6							
<b>Bâtiments non résidentiels (volume des nouveaux bâtiments)</b>													
2004	90,2	87,9	64,3	82,9	76,0	73,8	67,9	62,9	100,8	68,2	75,5	85,6	<b>78,0</b>
2005	52,7	68,3	57,0	135,8	75,2	68,8							

## Tendance

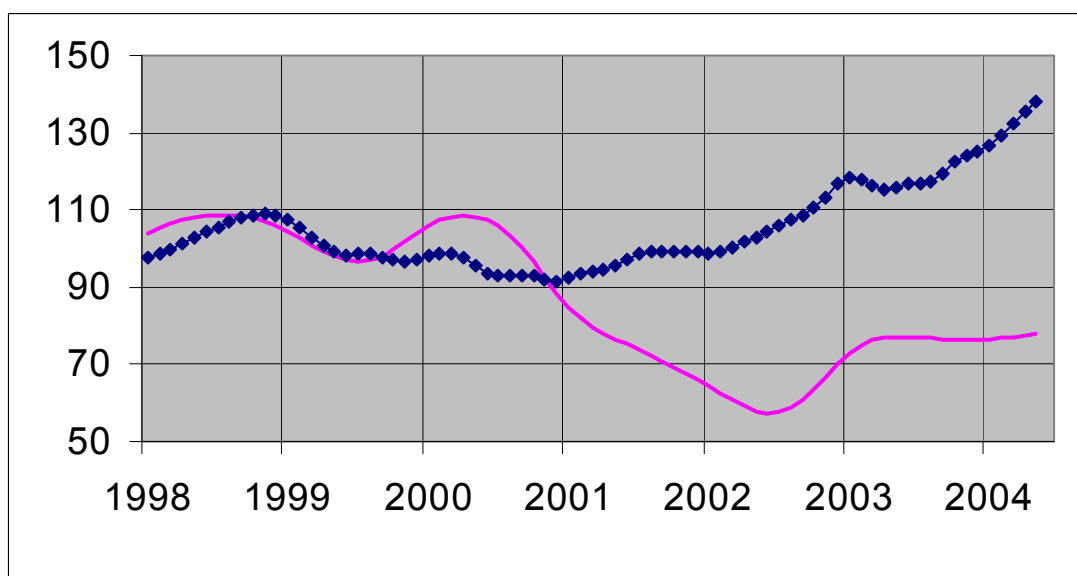
Après élimination  
des variations  
saisonnnières et  
accidentelles

Volume des  
bâtiments non  
résidentiels

—

Nombre de  
logements

◆



**Evolution de la  
tendance**  
Comparaison des  
trois derniers mois  
avec les trois mois  
précédents

↗ > 5%  
↗ 1% à 5%  
→ -1% à 1%  
↘ -5% à -1%  
↘ < -5%

BE : Belgique  
VL : Flandre  
WA : Wallonie  
BR : Bruxelles

Evolution de la tendance	BE	VL	WA	BR
Nombre de nouveaux logements	↗	↗	↗	↗
Nombre de nouveaux bâtiments	↗	↗	↘	→
Nombre de nouveaux bâtiments avec un logement	↗	↗	↗	↘
Nombre d'appartements	↗	↗	↗	→
Bâtiments d'habitation - surface habitable	↗	↗	↗	↘
Nombre de nouveaux bâtiments non résidentiels	↗	↗	↗	↗
Bâtiments non résidentiels - Volume	↗	↗	↘	→
Nombre de bâtiments résidentiels renovés	→	↗	↗	↘
Nombre de bâtiments non résidentiels renovés	↗	↗	↗	↗



# **Agriculture et activités assimilées**



### Recul des cultures industrielles et des pommes de terre

Selon les résultats provisoires du recensement agricole de mai 2005 de la Division Statistiques du SPF Economie, l'on dénombre en Belgique 51.477 exploitations agricoles actives, soit une diminution de 1.744 unités par rapport à 2004. Le taux de diminution est similaire en Flandre (-3,2%) et en Wallonie (-3,3%).

De la même manière, le nombre d'éleveurs de bovins diminue (-4,0%), comme celui des éleveurs de porcins (-4,3%). Le nombre de bovins se réduit (-1,6%) tandis que le nombre de porcins reste stable (-0,4%).

La superficie emblavée en céréales pour le grain augmente légèrement par rapport à l'année passée (+1,0%) de même que, suite à l'augmentation du taux de gel des terres, celle des jachères (+18,0%).

Par contre, la superficie des cultures industrielles se contracte (-3,2%), tout comme celle des pommes de terre (-3,6%) et des légumes en plein air (-2,4%).

### Nombre d'exploitations agricoles, main-d'œuvre et superficie agricole utilisée

Le nombre d'exploitations agricoles diminue de 3,3% au niveau national par rapport à l'année 2004. La diminution s'effectue au même taux dans les deux Régions du pays.

La main-d'œuvre agricole totale diminue de 3,2% pour la Belgique, dont 3,4% pour la Région flamande et 2,8% pour la Région wallonne. Pour l'ensemble du pays, le taux de diminution de la main-d'œuvre à temps plein est supérieur (-3,6%) à celui de la main-d'œuvre à temps partiel (-2,8%). On constate toutefois une disparité selon le sexe car si pour les hommes le taux de diminution de la main-d'œuvre à temps plein est de 3,7% contre 1,8% pour celui de la main-d'œuvre à temps partiel, pour les femmes le taux de diminution de la main-d'œuvre à temps plein est de 3,3%, contre 3,9% pour celui de la main-d'œuvre à temps partiel.

La superficie agricole utilisée reste stable par rapport à l'année dernière (-0,7%).

### Superficies des cultures

La superficie de l'ensemble de céréales cultivées pour le grain augmente légèrement par rapport à l'année passée (+1,0%). Globalement, on enregistre une progression des céréales de printemps : froment de printemps (+11,3%), orge de printemps (+5,6%), avoine (+2,7%) et maïs cultivé pour la graine (+4,4%). Parallèlement, certaines céréales d'hiver régressent : épeautre (-5,9%), triticale (-8,6%). La superficie emblavée en froment d'hiver reste stable (+0,5%) tandis que celle consacrée à l'orge d'hiver augmente légèrement (+2,7%). Pour l'orge, qu'il soit d'hiver ou de printemps, on relèvera la situation contrastée selon les Régions : contraction des superficies au Nord, expansion au Sud.

La superficie des cultures industrielles recule (-3,2%), principalement suite à la réduction de la superficie des betteraves sucrières (-2,9%) et du lin (-7,7%). La seule culture industrielle en progression est le colza (+6,0%).

La superficie plantée en pommes de terre diminue au niveau national (-3,6%), suite à une réduction de plantation de pommes de terre hâtives (-13,0%) et des variétés de pommes de terre de conservation autres que les Bintje (-9,9%). On constate également une diminution de la superficie des légumes en plein air (-2,4%).

La superficie des fourrages des terres arables diminue légèrement (-1,2%) tout comme celle des superficies toujours couvertes d'herbe (-1,2%).

Suite à l'augmentation du taux de gel des terres, la superficie des terres en jachère augmente sensiblement (+18,0%).

---



# Agriculture et activités assimilées – Info Flash

---

## Animaux

Le nombre total de bovins diminue au niveau national (-1,6%). Cette évolution est plus marquée en Région flamande (-2,1%) qu'en en Région wallonne (-1,2%). La diminution du nombre d'éleveurs se poursuit à un rythme élevé (-4,0%). On remarquera la diminution du nombre de vaches laitières en production (-3,6%) tandis que le nombre de vaches allaitantes augmente (+1,9%).

Par rapport au 1er mai 2004, le cheptel porcin reste stable en Région flamande (-0,6%) mais augmente en Région wallonne (+3,3%). Ces variations s'accompagnent d'une réduction du nombre de détenteurs de porcs aussi bien au Nord du pays (-3,9%) qu'au Sud (-6,6%).

Le nombre d'ovins présents dans les exploitations agricoles au 1er mai a augmenté par rapport à l'année précédente (+3,1%) tout comme celui des caprins (+3,8%) et des équidés (+6,1%).

Le nombre global de volailles présentes dans les exploitations à la date du 1er mai régresse (-3,0%), principalement suite à la diminution des poules et des poulettes (-4,5%) et dans une moindre mesure des poulets de chair (-1,8%). Le nombre de détenteurs de volaille se contracte d'une manière significative (-7,8%).

## Méthode

Les résultats provisoires du recensement agricole sont calculés cette année sur base du dépouillement des déclarations de 28.760 exploitations. En 2004, ces exploitations représentaient 48% du nombre total d'exploitations de la Région flamande, 49% de la superficie agricole utilisée, 47% du cheptel bovin et 46% du cheptel porcin. En Région wallonne, en 2004, cet échantillon représentait 64% du nombre total d'exploitations, 66% de la superficie agricole utilisée, 65% du cheptel bovin, 51% du cheptel porcin.

Pour des raisons de fiabilité statistique, les quelques exploitations de la Région Bruxelles-Capitale ont été regroupées avec celles de la Région flamande.

Les évolutions observées pour les principales rubriques de la déclaration sont extrapolées au niveau régional considéré.

## Plus d'info

Un tableau avec les chiffres provisoires du recensement agricole et les modifications versus 2004 peut être téléchargé.

Si vous souhaitez davantage d'information à propos de cet Info Flash, contactez Dominique De Baets (Tél. : 02.548.65.83 - Fax : 02.548.66.70).





# **Services, commerce et transport**

*Transport*



# Transport

## Évolution de l'activité de l'aéroport Bruxelles National (1)

	Nombre de vols		Nombre de passagers		Marchandises (2) (3) (tonnes)	
	au départ	à l'arrivée	au départ	à l'arrivée	au départ	à l'arrivée
1999	145 944	145 637	10 052 252	9 972 780	..	..
2000	152 552	152 428	10 867 076	10 771 389	332 590	290 775
2001	143 403	143 373	9 895 186	9 785 629	305 323	254 675
2002	118 782	118 814	7 308 884	7 101 671	275 848	235 577
2003	115 662	115 710	7 690 239	7 504 965	301 611	278 125
2004	115 641	115 681	7 909 870	7 708 739	328 503	298 297

### 2004

janvier	8 793	8 801	452 122	469 008	23 535	22 933
février	8 757	8 720	506 410	481 601	25 968	23 697
mars	9 655	9 660	571 570	560 685	29 822	27 302
avril	9 620	9 585	689 821	640 745	27 246	25 236
mai	10 187	10 187	721 584	694 959	28 028	26 026
juin	10 138	10 100	726 923	683 597	28 018	24 996
juillet	10 460	10 399	928 692	765 287	29 172	24 276
août	10 099	10 168	762 512	871 183	26 283	22 294
septembre	10 269	10 323	756 327	781 776	28 302	24 745
octobre	10 045	10 037	706 548	686 908	26 179	24 801
novembre	9 217	9 305	538 937	587 101	29 474	26 279
décembre	8 401	8 396	548 484	485 889	26 476	25 713

### 2005

janvier	8 634	8 621	475 328	511 444	25 497	27 839
février	8 531	8 531	505 589	500 030	25 928	25 958
mars	9 469	9 441	636 428	569 948	28 898	29 966
avril	9 796	9 820	672 584	695 384	28 555	28 425
mai	10 164	10 153	737 699	730 539	26 959	25 504
juin	10 395	10 331	776 716	720 667	27 964	26 254
juillet	10 465	10 376	965 202	796 403	29 756	26 145
août						
septembre						
octobre						
novembre						
décembre						

(1) Trafic commercial seulement.

(2) Seulement le fret.

(3) A partir de 2002 le fret + courrier.

# Transport

## Société nationale des chemins de fer belges - Chiffres totaux

### Trafic de voyageurs

	Nombre de voyageurs (milliers)	Nombre de voyageurs- KM (millions)	Nombre de train-KM productifs (milliers)
1999	147 291	7 353	77 626
2000	153 299	7 754	77 431
2001	160 287	8 038	75 857
2002	164 936	8 249	75 989
2003	168 364	8 264	76 578
2004	178 421	8 676	78 105
<b>2004</b>			
janvier	14 663	679	6 503
février	14 560	674	6 139
mars	16 055	748	6 725
avril	14 478	701	6 381
mai	15 184	726	6 331
juin	15 055	736	6 595
juillet	12 521	716	6 665
août	11 938	682	6 764
septembre	15 305	753	6 567
octobre	16 863	792	6 581
novembre	15 965	741	6 319
décembre	15 835	727	6 536
<b>2005 (*)</b>			
janvier	15 779	726	6 459
février	15 474	726	5 947
mars	16 312	769	6 561
avril	15 849	764	6 312
mai	15 636	754	6 269
juin	15 814	790	6 500
juillet			
août			
septembre			
octobre			
novembre			
décembre			

# Transport

## Société nationale des chemins de fer belges - Chiffres totaux

### Trafic commercial de marchandises

	1000 T (1)	Wagons complets 1000000 TKM			Train-Km productifs (milliers)	TKM bruts remorqués (millions)	Nombre de wagons chargés (wagons complets)(1)
		Trafic intérieur (1)	Import et export (1)	Transit (1)			
1999	59 320	2 040	5 004	375	17 622	18 697	1490 839
2000	61 276	2 031	5 424	223	18 316	20 452	1594 037
2001	55 653	1 857	4 837	230	17 510	18 916	1486 595
2002	57 214	1 922	5 079	275	17 926	18 846	1429 671
2003	55 732	1 970	5 095	230	16 750	19 208	1404 118
2004	58 377	2 111	5 269	300	16 622	20 373	1481 451
<b>2004</b>							
janvier	3 570	123	323	6	1 430	1 749	80 087
février	4 355	163	425	5	1 345	1 641	107 412
mars	4 654	178	452	4	1 467	1 792	116 728
avril	5 230	188	492	19	1 376	1 702	138 559
mai	4 431	156	439	3	1 303	1 638	114 132
juin	4 986	175	460	44	1 431	1 749	127 414
juillet	4 542	179	359	17	1 372	1 670	111 108
août	4 379	158	433	15	1 263	1 477	109 154
septembre	5 074	181	424	50	1 435	1 742	123 448
octobre	6 145	192	530	77	1 497	1 829	155 451
novembre	5 511	194	494	25	1 388	1 739	137 682
décembre	5 500	224	453	35	1 325	1 645	160 276
<b>2005</b>							
janvier	3 849	167	325	19	1 198	1 557	96 287
février	3 971	175	320	21	1 173	1 502	98 059
mars	5 531	219	381	32	1 243	1 592	131 557
avril	6 255	190	577	27	1 232	1 584	165 986
mai	4 543	190	369	32	1 128	1 474	114 279
juin	5 149	198	479	23	1 203	1 578	140 782
juillet							
août							
septembre							
octobre							
novembre							
décembre							

(1) Ne comprend ni les transports militaires ni les transports de service.

# Transport

## Évolution des véhicules à moteur neufs, mis en circulation

Immatriculations de véhicules à moteurs neufs mis en circulation

	Total(3)	Voitures pour personnes	Autobus et autocars	Véhicules pour le transport de marchandises	Tracteurs	Tracteurs agricoles	Motos(1) scooters, auto-scooters(2)
1999	<b>577 284</b>	504 203	971	63 429	5 795	2 886	27 539
2000	<b>601 659</b>	531 640	1 150	60 261	5 521	3 087	24 685
2001	<b>573 797</b>	499 779	968	64 360	5 758	2 932	21 130
2002	<b>535 300</b>	472 830	1 080	53 322	4 649	3 419	21 554
2003	<b>528 399</b>	463 173	896	56 125	4 818	3 387	22 267
2004	<b>563 334</b>	489 262	911	63 859	5 200	4 102	25 118
<b>2004</b>							
janvier	<b>54 598</b>	47 460	84	6 048	729	277	1 252
février	<b>56 333</b>	50 104	89	5 411	443	286	2 279
mars	<b>69 673</b>	61 465	127	6 953	606	522	3 194
avril	<b>61 163</b>	53 726	108	6 256	496	577	3 625
mai	<b>45 747</b>	39 477	78	5 373	403	416	2 851
juin	<b>50 836</b>	43 895	121	5 945	423	452	3 396
juillet	<b>36 640</b>	31 481	43	4 430	359	327	2 381
août	<b>35 265</b>	29 896	93	4 620	276	380	2 035
septembre	<b>39 415</b>	33 842	71	4 675	522	305	1 843
octobre	<b>45 278</b>	39 120	60	5 392	445	261	1 155
novembre	<b>38 732</b>	33 702	16	4 528	332	154	682
décembre	<b>29 654</b>	25 094	21	4 228	166	145	425
<b>2005</b>							
janvier	<b>59 430</b>	51 442	134	6 668	926	260	1 214
février	<b>52 715</b>	45 594	83	6 236	443	359	2 289
mars	<b>60 803</b>	52 518	102	7 228	557	398	2 903
avril	<b>57 214</b>	48 564	89	7 565	535	461	3 440
mai	<b>48 940</b>	41 745	56	6 311	475	353	2 784
juin	<b>56 979</b>	49 585	103	6 434	522	335	3 377
juillet	<b>38 616</b>	32 747	73	4 773	705	318	2 552
août	<b>0</b>						
septembre	<b>0</b>						
octobre	<b>0</b>						
novembre	<b>0</b>						
décembre	<b>0</b>						

(1) Les vélomoteurs de 50 cc et moins, dépassant la vitesse de 40km/h sont considérés comme motos.

(2) Cylindrée maximum de 350 cm<sup>3</sup> et poids maximum de 350 kg.

(3) Non compris: motos, scooters, auto-scooters.

# Transport

## Évolution des véhicules à moteur d'occasion, mis en circulation

### Immatriculations de véhicules à moteur d'occasion

	Total	Voitures pour personnes	Autobus et autocars	Véhicules pour le transport de marchandises	Tracteurs	Tracteurs agricoles
1999	778 870	699 374	982	68 633	4 298	5 583
2000	783 010	697 755	965	73 181	5 232	5 877
2001	774 571	687 102	1 096	75 229	4 883	6 261
2002	776 377	688 134	864	76 953	4 359	6 067
2003	759 466	667 567	1 089	80 213	4 326	6 271
2004	775 518	678 731	910	84 497	4 412	6 968
<b>2004</b>						
janvier	63 280	54 846	105	7 363	446	520
février	65 021	56 824	70	7 166	376	585
mars	77 572	67 744	70	8 525	415	818
avril	71 620	62 849	84	7 544	435	708
mai	61 918	54 691	45	6 297	322	563
juin	74 404	65 461	61	7 801	386	695
juillet	60 981	53 724	71	6 329	321	536
août	61 969	54 560	132	6 336	362	579
septembre	66 026	57 722	82	7 250	446	526
octobre	63 452	55 458	53	7 046	355	540
novembre	55 668	48 490	41	6 426	260	451
décembre	53 607	46 362	96	6 414	288	447
<b>2005</b>						
janvier	61 565	53 391	73	7 111	413	577
février	63 236	55 037	50	7 170	337	642
mars	67 411	58 348	61	7 869	367	766
avril	68 170	59 126	57	7 827	360	800
mai	65 924	57 579	71	7 288	308	678
juin	76 613	67 296	49	8 249	319	700
juillet	60 102	52 719	24	6 502	285	572
août	0					
septembre	0					
octobre	0					
novembre	0					
décembre	0					

#### **Domaines statistiques**

- Généralités
- Territoire et environnement
- Population
- Société
- Économie et finances
- Agriculture et activités assimilées
- Industrie
- Services, commerce et transports

Direction générale Statistique et Information économique  
INS • INSTITUT NATIONAL DE STATISTIQUE  
B-1000 Bruxelles  
tél. 02/548.63.65 - 02/548.63.66  
fax 02/548.63.67

<http://statbel.fgov.be>  
[info@statbel.mineco.fgov.be](mailto:info@statbel.mineco.fgov.be)

5 €\*  
ISSN 0771 - 0364