

## I. SOCIETE

*Emploi et chômage*

Chômage - Situation au 30 juin 2005 .....	4
---	---

## II. ECONOMIE ET FINANCES

*Indicateurs conjoncturels*

<b>Calendrier de diffusion des indicateurs de la DGSIE</b> .....	9
Indices de la production (base 2000 = 100) - Juin 2005 .....	10
Indices du chiffre d'affaires (PRODCOM) - Mai 2005.....	12
Indices des permis de bâtir - Mai 2005 .....	14
Indices des prix à la consommation - Juillet 2005 .....	16

## III. AGRICULTURE ET ACTIVITES ASSIMILEES

Recensement agricole de mai 2005 (résultats provisoires) .....	19
--	----

## IV. INDUSTRIE ET CONSTRUCTION

*Industrie*

Statistique mensuelle de la production industrielle (PRODCOM) - Mai 2005 .....	23
Pétrole - Janvier, février, mars 2005.....	42

*Construction*

Industrie de la construction - Mai 2005.....	44
--	----

## V. SERVICES, COMMERCE ET TRANSPORT

*Transport*

Navigation aérienne - Juin 2005.....	51
--------------------------------------	----

Vous pouvez trouver dans cette publication les statistiques **les plus récentes** dans les domaines suivants : Environnement, population, société, économie et finances, agriculture et activités assimilées, industrie, services, commerce et transports.

De plus notre site :: <http://statbel.fgov.be> présente une sélection de statistiques mises à jour quotidiennement.

**Les publications peuvent être commandées en effectuant un versement au C.C.P. n° 679-2005886-23 de l'Institut national de statistique à Bruxelles**

**Pour plus de renseignements :**  
Statistique et Information économique  
Rue de Louvain, 44 - 1000 Bruxelles  
Tél. : 02/548.63.65 - Fax : 02/548.63.67

**LIEGE**

Bd de la Sauvenière, 73-75 - 4000 Liège  
Tél. : 04/223.84.10  
Fax : 04/222.49.94

**GAND**

Coupure Rechts, 620 - 9000 Gand  
Tél.:09/267.27.27/30/31  
Fax : 09/267.27.29

**CHARLEROI**

Bd Audent 14/5 - 6000 Charleroi  
Tél. : 071/27.44.14  
Fax : 071/27.44.19

**ANVERS**

Italiëlei 124, Bus 85 - 2000 Anvers  
Tél. : 03/229.07.07  
Fax : 03/233.28.30

**SIGNES CONVENTIONNELS**

Les renseignements ne sont pas disponibles	..
0 ou inférieur à la moitié de l'unité utilisée	-
Chiffres provisoires	(*)
La virgule est employée pour séparer les unités des décimales	

**Editeur responsable : R. MASSANT**

**Droits d'auteurs réservés**

La reproduction du contenu de cette publication, qu'elle soit intégrale ou partielle, dans la forme originale ou remaniée, est interdite sauf autorisation écrite de la Direction générale Statistique et Information économique.

L'utilisation du contenu de cette publication, à titre explicatif ou justificatif, dans un article, un compte rendu ou un livre, est autorisée, moyennant indication claire et précise de la source.

**Société**

*Emploi et chômage*

# Chômage

## Chômage complet

	Situation au			
	31/05/2004	31/05/2005	30/06/2004	30/06/2005
Chômeurs complets indemnifiés (1)				
<b>Total</b>	<b>421.872</b>	<b>448.298</b>	<b>428.920</b>	<b>452.286</b>
Hommes	200.843	210.618	202.343	210.452
Femmes	221.029	237.680	226.577	241.834
Taux de chômage par rapport à la population assurée contre le chômage (2)				
<b>Total</b>	<b>12,70%</b>	<b>13,10%</b>	<b>12,90%</b>	<b>13,30%</b>
Hommes	11,10%	11,40%	11,20%	11,40%
Femmes	14,70%	15,20%	15,00%	15,50%
Taux de chômage par rapport à la population active totale (3)				
<b>Total</b>	<b>12,30%</b>	<b>12,20%</b>	<b>12,40%</b>	<b>12,30%</b>
Hommes	10,50%	10,20%	10,50%	10,10%
Femmes	14,50%	14,80%	14,90%	15,00%
Aptitude au travail				
Normale	392.650	414.296	399.283	418.156
Partielle	22.142	26.364	22.524	26.252
Très réduite	7.080	7.638	7.113	7.878
Durée de l'inoccupation				
moins de 1 an	163.974	174.855	169.624	178.578
de 1 an jusque moins de 2 ans	86.610	82.117	86.813	81.970
de 2 ans jusque moins de 3 ans	48.112	55.106	48.539	55.033
3 ans et plus	123.176	136.220	123.944	136.705
Répartition géographique				
<b>Région de Bruxelles-Capitale</b>	<b>66.665</b>	<b>67.582</b>	<b>68.484</b>	<b>67.736</b>
<b>Région flamande</b>	<b>152.206</b>	<b>168.226</b>	<b>153.891</b>	<b>169.736</b>
Anvers	47.298	51.869	47.736	52.531
Limbourg	26.997	29.461	27.087	29.679
Flandre orientale	35.365	39.138	36.000	39.633
Brabant flamand	20.121	22.548	20.667	22.877
Flandre occidentale	22.425	25.210	22.401	25.016
<b>Région wallonne</b>	<b>203.001</b>	<b>212.490</b>	<b>206.545</b>	<b>214.814</b>
Brabant wallon	13.313	14.648	13.677	14.473
Hainaut	92.281	95.782	93.375	96.894
Liège	64.152	67.029	65.411	68.017
Luxembourg	8.656	9.399	8.792	9.402
Namur	24.597	25.630	25.288	26.026

(1) En vertu de l'A.R. du 29.12.1984 (M.B. du 18.01.1985), certains chômeurs âgés peuvent être dispensés, à leur demande, de l'inscription comme demandeur d'emploi sans perdre le bénéfice des allocations de chômage. À partir du mois d'avril 1985, ces chômeurs complets indemnifiés, n'étant plus inscrits comme demandeurs d'emploi, ne sont pas repris statistiquement parmi les autres chômeurs complets indemnifiés, mais renseignés dans la rubrique ci-dessous "chômeurs complets indemnifiés, âgés, devenus non demandeurs d'emploi".

(2) Taux établis avec les seuls chômeurs complets indemnifiés.

(3) Taux établis suivant concept C.E. : chômeurs complets indemnifiés + les demandeurs d'emploi inscrits obligatoirement (inoccupés seuls) + les demandeurs d'emploi inscrits librement (inoccupés) (\* taux calculés par l'I.N.S.).

# Chômage

## Autres demandeurs d'emploi (1)

	Situation au			
	31/05/2004	31/05/2005	30/06/2004	30/06/2005
Demandeurs inscrits obligatoirement occupés à temps partiel				
<b>Total</b>	<b>77.864</b>	<b>91.356</b>	<b>76.936</b>	<b>90.327</b>
Hommes	20.247	21.567	19.746	21.191
Femmes	57.617	69.789	57.190	69.136
Demandeurs inscrits obligatoirement inoccupés				
<b>Total</b>	<b>70.862</b>	<b>72.136</b>	<b>69.220</b>	<b>69.091</b>
Hommes	32.807	34.014	31.391	31.902
Femmes	38.055	38.122	37.829	37.189
Demandeurs inoccupés inscrits librement				
<b>Total</b>	<b>43.928</b>	<b>47.022</b>	<b>44.582</b>	<b>47.651</b>
Hommes	21.194	22.508	21.134	22.639
Femmes	22.734	24.514	23.448	25.012

## Prépension conventionnelle - fin mai 2005 (2)

	Total	Hommes	Femmes
<b>Belgique</b>	<b>109.786</b>	91.729	18.057
Région de Bruxelles-Capitale	4.506	3.062	1.444
Région flamande	73.954	62.578	11.376
Région wallonne	31.326	26.089	5.237

## Nombre de paiements effectués en interruption de carrière professionnelle (3) mai 2005

Secteur	Belgique	Région de		
		Bruxelles-Capitale	Région flamande	Région wallonne
<b>Total</b>				
<b>Total</b>	<b>106.544</b>	<b>4.272</b>	<b>73.148</b>	<b>29.124</b>
<b>Hommes</b>	<b>22.852</b>	<b>773</b>	<b>16.229</b>	<b>5.850</b>
<b>Femmes</b>	<b>83.692</b>	<b>3.499</b>	<b>56.919</b>	<b>23.274</b>
Secteur privé				
<b>Total</b>	<b>38.298</b>	<b>1.782</b>	<b>28.568</b>	<b>7.948</b>
Hommes	7.835	313	6.274	1.248
Femmes	30.463	1.469	22.294	6.700
Secteur public				
<b>Total</b>	<b>68.246</b>	<b>2.490</b>	<b>44.580</b>	<b>21.176</b>
Hommes	15.017	460	9.955	4.602
Femmes	53.229	2.030	34.625	16.574

# Chômage

## Nombre de paiements effectués dans le cadre du crédit temps dans le secteur privé - mai 2005 (1)(4)

	Belgique	Région de Bruxelles- Capitale	Région flamande	Région wallonne
<b>Total</b>				
<b>Total</b>	<b>87.786</b>	<b>4.603</b>	<b>63.283</b>	<b>19.900</b>
<b>Hommes</b>	<b>33.715</b>	<b>1.625</b>	<b>25.324</b>	<b>6.766</b>
<b>Femmes</b>	<b>54.071</b>	<b>2.978</b>	<b>37.959</b>	<b>13.134</b>
<b>Crédit temps</b>				
<b>Total</b>	<b>21.697</b>	<b>1.409</b>	<b>14.725</b>	<b>5.563</b>
Hommes	<b>4.513</b>	414	3.097	1002
Femmes	<b>17.184</b>	995	11.628	4.561
<b>Diminution de carrière de 1/5<sup>ème</sup></b>				
<b>Total</b>	<b>24.641</b>	<b>1.023</b>	<b>18.849</b>	<b>4.769</b>
Hommes	<b>5.465</b>	231	4.240	994
Femmes	<b>19.176</b>	792	14.609	3.775
<b>Réduction de prestation des travailleurs de 50 ans et plus</b>				
<b>Total</b>	<b>41.448</b>	<b>2.171</b>	<b>29.709</b>	<b>9.568</b>
Hommes	<b>23.737</b>	980	17.987	4.770
Femmes	<b>17.711</b>	1191	11.722	4.798

## Chômage partiel global (5)

	Situation au			
	30/04/2004	30/04/2005	31/05/2004	31/05/2005
Moyenne journalière du nombre de chômeurs partiels	36.244	42.817	31.657	37.393

## Autres catégories (6)

	Situation au	
	31/05/2005	30/06/2005
<b>Chômeurs complets indemnisés, âgés, devenus non demandeurs d'emploi</b>		
<b>Total</b>	<b>158.771</b>	<b>157.941</b>
Hommes	80.352	79.947
Femmes	78.419	77.994
<b>Chômeurs qui ne sont plus inscrits comme demandeurs d'emploi pour raisons sociales et familiales (2)</b>		
<b>Total</b>	<b>3.806</b>	<b>3.925</b>
Hommes	128	134
Femmes	3.678	3.791
<b>Chômeurs complets indemnisés dispensés pour reprise d'études</b>		
<b>Total</b>	<b>14.189</b>	<b>12.956</b>
Hommes	6.193	5.860
Femmes	7.996	7.096

(1) En vigueur à partir de janvier 2002.

(2) Les chômeurs complets peuvent être, à leur demande, dispensés d'inscription comme demandeurs d'emploi et du contrôle communal pour des raisons sociales et familiales. La période de dispense est de 6 mois (au moins) à 12 mois (au plus) et est considérée comme une période d'interruption du chômage en cours. Cette période peut, dans certaines conditions, être prolongée, mais ne peut excéder 60 mois.

Source : Office national de l'Emploi.

Tableaux E(4), F(5), G(6).

**Economie et finances**  
*Indicateurs conjoncturels*





# Calendrier de diffusion des indicateurs de la DGSIE

Les indices sont disponibles le jour indiqué à 0 heure sur notre site <http://statbel.fgov.be>

Disponible le	Indicateur	Période de référence	Périodicité
<b>AOUT 2005</b>			
4	Indices du commerce de détail	avril 2005	mensuel
4	Indices des salariés	mai 2005	mensuel
4	Indices des heures travaillées	mai 2005	mensuel
10	Faillites	juillet 2005	mensuel
11	Indices de la production	juin 2005	mensuel
11	Indices des entrées de commandes	juin 2005	mensuel
25	Permis de bâtir	juin 2005	mensuel
25	Indices du chiffre d'affaires (PRODCOM)	juin 2005	mensuel
25	Indices des prix à la production	juin 2005	mensuel
30	Indices du commerce de détail	mai 2005	mensuel
30	Indices des prix à la consommation (*)	août 2005	mensuel
<b>SEPTEMBRE 2005</b>			
1	Indice de le masse salariale	2ème trimestre 2005	trimestriel
1	Indices des salariés	juin 2005	mensuel
1	Indices des heures travaillées	juin 2005	mensuel
8	Indices de la production	juillet 2005	mensuel
13	Faillites	août 2005	mensuel
15	Indices des entrées de commandes	juillet 2005	mensuel
22	Indices du chiffre d'affaires (PRODCOM)	juillet 2005	mensuel
22	Indices des prix à la production	août 2005	mensuel
27	Indices du commerce de détail	juillet 2005	mensuel
29	Indices des prix à la consommation (*)	septembre 2005	mensuel
29	Permis de bâtir	juillet 2005	mensuel
<b>OCTOBRE 2005</b>			
6	Indices des salariés	juillet 2005	mensuel
6	Indices des heures travaillées	juillet 2005	mensuel
12	Faillites	septembre 2005	mensuel

(\*)Disponibles à 12h00, après la réunion de la Commission de l'Indice.  
 Ce calendrier peut être également envoyé séparément, sur demande  
 (Tel. 02/548.68.63 - 63.66 - Fax. 02/548.63.67)

### Juin 2005: Indice des prix à la production - 0,1%

En juin 2005, par rapport au mois précédent, l'**indice des prix à la production de l'industrie à l'exclusion de la construction** a diminué de 0,1%. Une ventilation de ce chiffre entre l'énergie et les autres secteurs, donne une augmentation de 0,5% pour l'énergie et une diminution de 0,1% pour l'industrie à l'exclusion de l'énergie. Une subdivision plus poussée de l'industrie à l'exclusion de l'énergie, montre -0,2% pour les biens intermédiaires, à l'exclusion de l'énergie, +0,0% pour les biens d'investissement, +0,1% pour les biens de consommation durables et +0,3% pour les biens de consommation non durables.

En subdivisant l'indice général des indices des prix à la production selon la destination, on constate une diminution de 0,1% pour le marché intérieur et un accroissement de 0,0% pour les marchés extérieurs.

Par rapport à juin de l'année précédente, l'indice des prix à la production de l'industrie à l'exclusion de la construction a augmenté de 2,2%. L'indice des prix à la production pour le marché intérieur a augmenté de 1,7%, pour les marchés extérieurs, on observe une augmentation de 2,6%.

Prochain communiqué de presse : **25/8/2005**

\*

\* \*

*Reproduction autorisée moyennant indication de la source : **SPF Economie – Div. Statistique***

Plus d'informations sur la conjoncture !

⇒ pour une vue globale de la conjoncture en Belgique et en Europe, consultez le portail conjoncturel (en 4 langues) :  
**<http://statbel.fgov.be/indicators>**

⇒ Tous les renseignements méthodologiques peuvent être obtenus auprès de l'Unité Conjoncture.

⇒ Outre les indices des prix à la production, nous calculons beaucoup d'autres indicateurs : indices des heures travaillées, nouvelles commandes, masse salariale, nombre d'employés, coût de matériaux, prix à la production, permis de bâtir, chiffre d'affaires, etc.

# Indicateurs conjoncturels – Communiqué de presse

**Indices bruts (2000=100)**  
Ensemble de l'industrie, à l'exclusion de la construction  
*Evolution des prix de la production écoulée*

Marché global													
	Jan	Fév	Mars	Avril	Mai	Juin	Juil	Août	Sept	Oct	Nov	Déc	Année
2003	100,0	100,3	100,8	101,0	100,4	100,2	99,6	99,6	99,9	100,4	100,8	100,9	100,3
2004	101,9	102,7	103,1	103,6	104,3	104,4	105,1	105,5	105,9	106,4	106,4	106,2	104,6
2005	107,1	107,1	107,0	107,1	106,8	106,7							

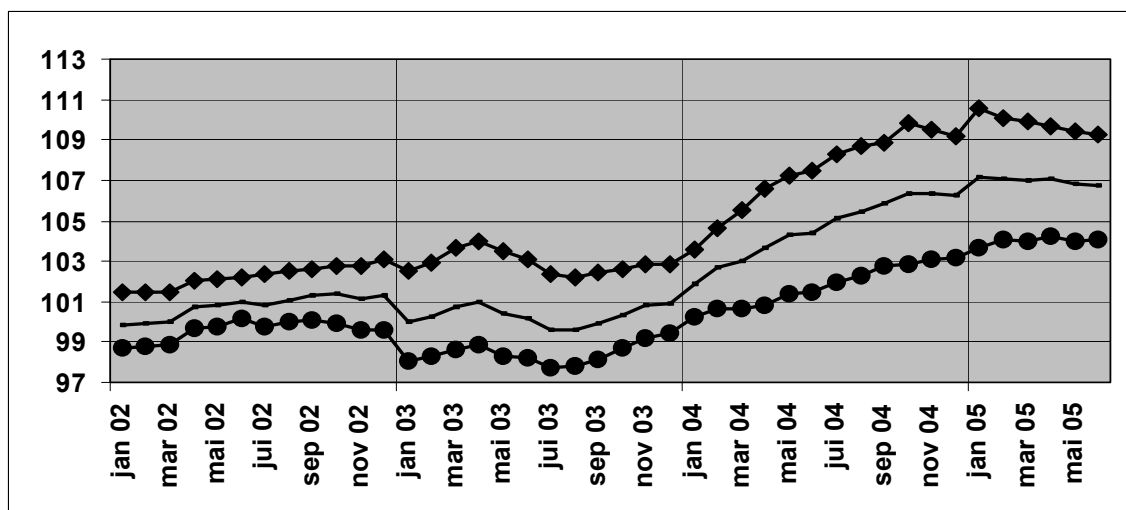
Marché intérieur													
	Jan	Fév	Mars	Avril	Mai	Juin	Juil	Août	Sept	Oct	Nov	Déc	Année
2003	102,5	102,9	103,6	104,0	103,5	103,1	102,4	102,2	102,4	102,6	102,8	102,8	102,9
2004	103,6	104,7	105,5	106,6	107,2	107,5	108,3	108,7	108,8	109,8	109,5	109,2	107,5
2005	110,6	110,1	109,9	109,7	109,4	109,3							

Marché extérieur													
	Jan	Fév	Mars	Avril	Mai	Juin	Juil	Août	Sept	Oct	Nov	Déc	Année
2003	98,1	98,3	98,6	98,8	98,3	98,2	97,8	97,8	98,1	98,7	99,2	99,4	98,4
2004	100,3	100,7	100,6	100,9	101,4	101,4	102,0	102,3	102,8	102,9	103,1	103,1	101,8
2005	103,7	104,0	104,0	104,2	104,0	104,0							

**Indices bruts (2000=100)**  
Ensemble de l'industrie, à l'exclusion de la construction

**Marché global**  
—  
**Marché intérieur**  
◆◆  
**Marché extérieur**  
●●



**Indices bruts**

↗↗ > 1%  
↗ 0.2% à 1%  
→ -0.2% à 0.2%  
↘ -1% à -0.2%  
↘↘ < -1%

Comparaison des trois derniers mois avec les trois mois précédents

Branches d'activité / Grands regroupements industriels	Global	Inter.	Exter.
Ensemble de l'industrie, à l'exclusion de la construction	→	↘	→
Energie.	↘↘	↗	↗
Ensemble de l'industrie, à l'exclusion de l'énergie	→	↘	→
Biens intermédiaires	→	↘↘	↗
Biens d'investissement	↘↘	↘	↗
Biens de consommation durables	↗	↘↘	↘
Biens de consommation non-durables	↗	↗	↗
Industries extractives	→	↗	→
Industries agricoles et alimentaires	↗	↗	→
Textile, habillement, cuir et chaussure	↗	↘	↗↗
Papier et carton; édition et imprimerie	↘	↘	↘
Industrie chimique, du caoutchouc et des plastiques	↘	↘↘	↗
Fabrications métalliques	↘	↘	↘
Cokéfaction, raffinage et industries nucléaires	↗↗	↗↗	↗↗
Produits minéraux non métalliques	↗	↗	→
Métallurgie	↗↗	↗↗	↗
Meubles	↗	↗	↗
Électricité	↘↘	↘↘	↘↘

## Indicateurs conjoncturels – Communiqué de presse

---

### **Mai 2005\* : chiffre d'affaires Industries extractives et manufacturières : +0,5%**

Comparé aux trois mois précédents, l'indice désaisonnalisé du **chiffre d'affaires** des industries extractives et manufacturières (sur base de l'enquête Prodcum) pour la Belgique lors des trois derniers mois a augmenté de 0,5%.

La **tendance** des trois derniers mois comparés aux trois mois précédents montre un statu quo (+0,2%) pour le Royaume. Au niveau régional, le chiffre d'affaires de la Flandre a augmenté de 1,9%, en Wallonie on constate une diminution de 1,1%\*\*.

Une répartition selon le type de produits donne -0,5% pour les biens intermédiaires, -1,7% pour les biens d'investissement, +1,3% pour les biens de consommation durables et +0,1% pour les biens de consommation non durables.

Prochain communiqué de presse : **25/8/2005**

\*  
\* \*

*Reproduction autorisée moyennant indication de la source : **SPF Economie – Division Statistique***

**Sur la page suivante, vous trouverez les tableaux et graphiques annexes.**

Plus d'informations sur la conjoncture !

⇒ pour une vue globale de la conjoncture en Belgique et en Europe, consultez le portail conjoncturel (en 4 langues) :

**<http://statbel.fgov.be/indicators>**

⇒ Tous les renseignements méthodologiques peuvent être obtenus auprès l'Unité Conjoncture.

⇒ Il est possible d'obtenir des données sur le chiffre d'affaires plus détaillées (par sous-secteur, par région) ou traitées de façon plus approfondie (par ex : désaisonnalisées), soit ponctuellement soit en s'abonnant.

⇒ En plus des indices du chiffre d'affaires, nous calculons beaucoup d'autres indicateurs : indices des heures travaillées, nouvelles commandes, masse salariale, nombre d'employés, production, prix à la production, coût de matériaux, permit de bâtir, ...

---

*\*(hausse en % au cours des trois derniers mois, jusqu'à mai 2005 compris, par rapport au trimestre précédent, valeurs corrigées des variations saisonnières)*

*\*\*les programmes de désaisonnalisation et calcul de tendance considèrent chaque série en soi ; de ce fait, il est possible que l'addition des résultats partiels (des régions ou des types de produits) ne correspond pas avec les résultats globaux.*

---

# Indicateurs conjoncturels – Communiqué de presse

## Chiffre d'affaires

**Indices bruts  
(2000=100)**  
Valeur des biens et services vendus

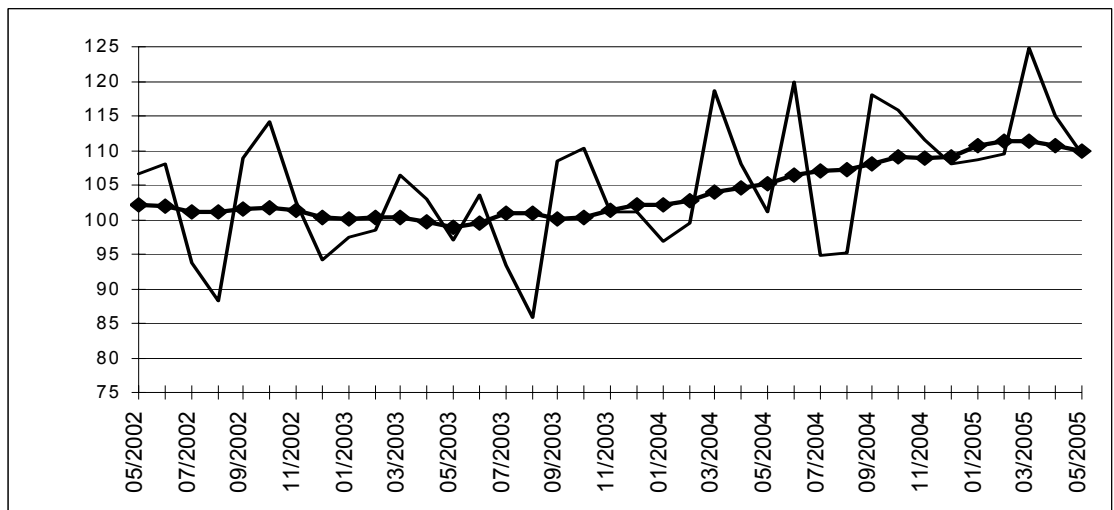
**Indices par jour ouvrable**  
Compte tenu de la durée et de la composition inégales des mois

**Indices désaisonnalisés**  
Après élimination des variations saisonnières

	Jan	Fév	Mars	Avril	Mai	Juin	Juil	Août	Sept	Oct	Nov	Déc	Année
<b>Industries extractives et manufacturières</b>													
<b>Indices bruts</b>													
2003	97,4	98,5	106,5	102,9	97,1	103,7	93,4	85,8	108,6	110,2	101,2	101,2	<b>100,5</b>
2004	96,9	99,4	118,7	108,0	101,2	119,9	94,8	95,3	118,0	115,9	111,4	108,2	<b>107,3</b>
2005	108,8	109,5	124,8	114,9	109,5								
<b>Indices par jour ouvrable</b>													
2003	96,4	97,5	105,6	101,9	96,1	102,7	92,4	84,9	107,5	109,2	100,3	100,2	<b>99,6</b>
2004	96,0	98,4	117,7	107,0	100,3	118,9	93,8	94,3	116,9	114,9	110,5	107,1	<b>106,3</b>
2005	107,8	108,5	123,8	113,9	108,5								
<b>Indices désaisonnalisés</b>													
2003	100,5	101,5	100,6	101,1	98,6	99,9	102,4	101,4	100,7	100,3	102,3	103,3	<b>101,0</b>
2004	102,5	103,0	105,0	105,3	105,2	107,6	108,1	107,2	108,9	110,3	110,0	108,2	<b>106,8</b>
2005	112,9	111,2	112,6	111,4	110,1								

**Tendance**  
Industries extractives et manufacturières; après élimination des variations saisonnières et accidentelles

Indices bruts:  
—  
Tendance :  
◆



**Evolution de la tendance**  
Comparaison des trois derniers mois avec les trois mois précédents

↗ > 2.5%  
↖ 0.5% à 2.5%  
→ -0.5% à 0.5%  
↘ -2.5% à -0.5%  
↙ < -2.5%

Branches d'activité / Grands regroupements industriels	Belgique	Flandre	Wallonie	Bruxelles
Industries extractives et manufacturières	→	↗	↘	↗
Biens intermédiaires Industrie	↘	↘	↘	↗
Biens d'investissement	↘	↘	↗	↗
Biens de consommation durables	↗	→	↘	↗
Biens de consommation non-durables	→	→	↗	↘
Industries extractives	↘	↘	↗	
Industries agricoles et alimentaires	↗	↗	↗	↗
Papier et carton; édition et imprimerie	→	→	↘	↘
Industrie chimique, du caoutchouc et des plastiques	↘	↘	↘	↗
Fabrications métalliques	→	↘	↗	↗
Cokéfaction, raffinage et industries nucléaires	→	↗	↘	
Produits minéraux non métalliques	→	↗	→	↘
Métallurgie	↗	↘	↘	↘
Meubles	↘	↘	↘	

## Indicateurs conjoncturels – Permis de bâtir

---

### **Mai 2005\* : Permis de bâtir logements neufs +13,2%**

L'indice désaisonnalisé du nombre de permis de bâtir octroyés pour des **logements neufs destinés à des ménages privés** montre une hausse de 13,2%. Une ventilation d'après le type de logement donne une hausse de 7,6% pour les **maisons unifamiliales** et une augmentation de 15,9% pour les **appartements**. Le volume de la **construction neuve non résidentielle** augmente de 21,4%.

Pour la **rénovation de bâtiments résidentiels**, on note une augmentation de 4,2% des permis octroyés.

L'évolution de la **tendance** des trois derniers mois par rapport aux trois mois précédents est de +7,8% pour les **logements neufs destinés à des ménages privés** (+6,7% pour les **maisons unifamiliales** et +8,6% pour les **appartements**) et de +2,0% pour le volume de la **construction neuve non résidentielle**. Pour la **rénovation de bâtiments résidentiels**, l'évolution est de +2,7%.

Prochain communiqué de presse : **25/8/2005**

**Sur la page suivante, vous trouverez les tableaux et graphiques annexes.**

\*  
\* \*

*Reproduction autorisée moyennant indication de la source : **SPF Economie – Div. Statistique***

Plus d'informations sur la conjoncture !

⇒ pour une vue globale de la conjoncture en Belgique et en Europe, consultez le portail conjoncturel (en 4 langues) sur Internet :

**<http://statbel.fgov.be/indicators>**

⇒ Tous les renseignements méthodologiques au sujet des chiffres peuvent être obtenus l'Unité Conjoncture.

⇒ Il est possible d'obtenir des données sur les permis de bâtir plus détaillées (par sous-secteur, par région) ou traitées de façon plus approfondie (par ex : désaisonnalisées), ponctuellement ou mensuellement (sur base d'abonnement).

⇒ En plus d'indices des permis de bâtir, nous disposons de beaucoup d'autres indicateurs : indices de la production, nouvelles commandes, masse salariale, nombre d'employés, heures prestées, prix à la production, chiffre d'affaires, coût de matériaux, ...

*\*(hausse en % au cours des trois derniers mois, jusqu'à mai 2005 compris, par rapport au trimestre précédent, valeurs corrigées des variations saisonnières)*

---

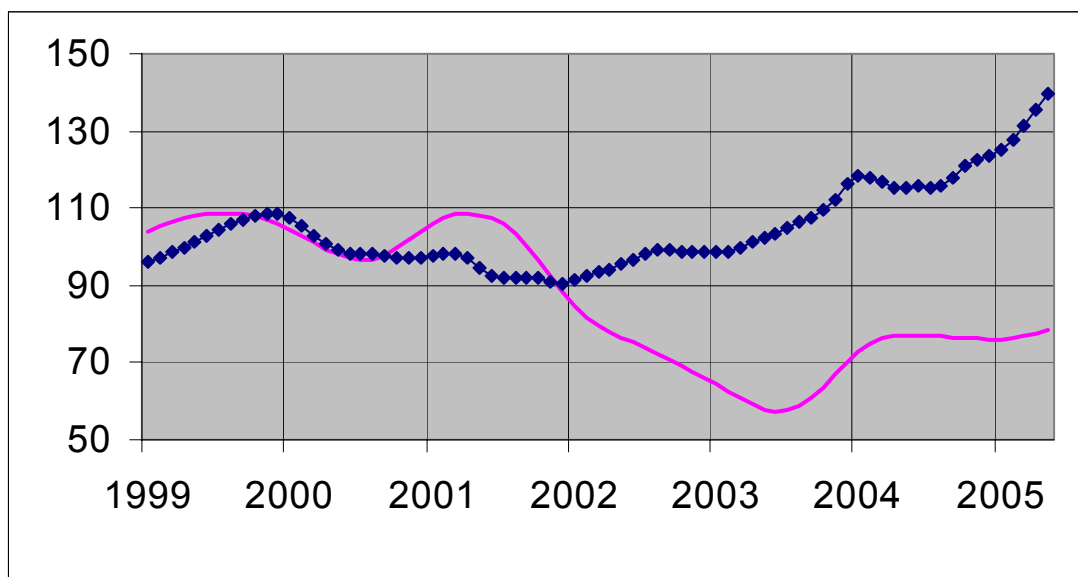
# Indicateurs conjoncturels – Permis de bâtir

**Indices bruts  
(2000=100)  
Permis de bâtir**

	Jan	Fév	Mars	Avril	Mai	Juin	Juil	Août	Sept	Oct	Nov	Déc	Année
<b>Bâtiments d'habitation (nombre de nouveaux bâtiments)</b>													
2004	106,3	99,7	127,2	106,1	104,9	135,7	96,7	97,5	96,7	114,0	92,1	97,8	<b>106,2</b>
2005	101,1	111,7	121,8	128,9	131,7								
<b>Bâtiments d'habitation (nombre de nouveaux logements)</b>													
2004	134,5	109,0	146,6	110,0	111,1	155,1	109,0	104,8	115,3	129,5	111,1	120,8	<b>121,4</b>
2005	115,0	122,6	146,4	139,2	158,8								
<b>Bâtiments d'habitation (nombre de bâtiments renovés)</b>													
2004	104,9	106,2	130,4	109,3	106,1	132,8	108,1	116,6	105,3	94,5	89,2	99,3	<b>108,6</b>
2005	91,8	94,7	104,3	121,2	118,1								
<b>Bâtiments non résidentiels (volume des nouveaux bâtiments)</b>													
2004	90,2	87,9	64,3	82,9	76,0	73,8	67,9	63,0	100,9	68,3	75,6	85,7	<b>78,0</b>
2005	52,8	68,3	56,7	125,5	66,9								

**Tendance**  
Après élimination  
des variations  
saisonnnières et  
accidentelles

Volume des  
bâtiments non  
résidentiels  
—  
Nombre de  
logements  
◆



**Evolution de la  
tendance**  
Comparaison des  
trois derniers mois  
avec les trois mois  
précédents

↗ > 5%  
↗ 1% à 5%  
→ -1% à 1%  
↘ -5% à -1%  
↘ < -5%

BE : Belgique  
VL : Flandre  
WA : Wallonie  
BR : Bruxelles

Evolution de la tendance	BE	VL	WA	BR
Nombre de nouveaux logements	↗	↗	↗	↗
Nombre de nouveaux bâtiments	↗	↗	↗	↗
Nombre de nouveaux bâtiments avec un logement	↗	↗	↗	↘
Nombre d'appartements	↗	↗	↗	↗
Bâtiments d'habitation - surface habitable	↗	↗	↗	↗
Nombre de nouveaux bâtiments non résidentiels	↗	↗	↗	↘
Bâtiments non résidentiels - Volume	↗	→	↘	↗
Nombre de bâtiments résidentiels renovés	↗	↗	↗	↗
Nombre de bâtiments non résidentiels renovés	↗	↗	↗	↘

# Indicateurs conjoncturels

## Indices des prix à la consommation

	Indice général			Indice santé		Produits alimen- taires (1)	Produits non alimentaires		Loyer
	Base			Base			services		
	1996 = 100	1988 = 100	1981 = 100	1996 = 100	1988 = 100				
							<b>Base 1981 = 100</b>		
<b>1986</b>	79,24	97,25	131,56	-	-	134,44	129,00	132,38	134,96
<b>1987</b>	80,47	98,76	133,60	-	-	133,90	130,43	136,52	140,72
<b>1988</b>	81,40	99,91	135,15	-	-	133,88	131,91	138,59	145,85
<b>1989</b>	83,93	103,01	139,35	-	-	138,07	136,37	142,14	151,24
<b>1990</b>	86,82	106,56	144,16	-	-	143,18	141,17	146,69	156,08
							<b>Base 1988 = 100</b>		
<b>1991</b>	89,62	109,99	148,79	-	-	108,88	110,20	110,46	109,49
<b>1992</b>	91,79	112,66	152,40	-	-	108,75	111,86	115,07	115,93
<b>1993</b>	94,32	115,76	156,60	-	-	107,89	115,20	119,45	122,05
<b>1994</b>	96,56	118,51	160,32	96,83	116,75	109,82	117,57	122,52	127,61
<b>1995</b>	97,98	120,25	162,67	98,34	118,57	111,15	118,52	124,99	131,29
<b>1996</b>	100,00	122,73	166,03	99,97	120,53	111,85	121,34	127,92	134,54
<b>1997</b>	101,63	124,73	168,74	101,29	122,12	114,31	123,16	129,81	136,80
							<b>Base 1996 = 100</b>		
<b>1998</b>	102,60	125,92	170,35	102,58	123,68	104,08	101,04	103,85	102,87
<b>1999</b>	103,75	127,33	172,25	103,54	124,84	104,29	102,30	105,48	104,34
<b>2000</b>	106,39	130,57	176,64	105,49	127,19	105,19	106,26	107,60	105,85
<b>2001</b>	109,02	133,80	181,00	108,38	130,68	109,64	108,08	110,24	107,87
<b>2002</b>	110,81	136,00	183,98	110,32	133,01	112,05	108,72	113,18	110,52
<b>2003</b>	112,57	138,16	186,91	111,92	134,94	114,33	110,01	115,16	112,97
<b>2004</b>	114,93	141,06	190,83	113,74	137,14	116,09	112,46	117,88	115,10
<b>2003</b>									
Septembre	113,22	138,95	187,98	112,47	135,61	116,17	110,35	115,42	113,44
Octobre	112,85	138,50	187,36	112,15	135,22	114,60	110,25	115,44	113,51
Novembre	113,06	138,76	187,71	112,36	135,47	114,62	110,33	116,00	113,66
Décembre	112,99	138,67	187,60	112,32	135,42	113,82	110,29	116,44	113,62
<b>2004</b>									
Janvier	113,32	139,08	188,15	112,67	135,85	115,02	110,45	116,38	114,01
Février	113,74	139,59	188,84	113,02	136,27	115,18	110,75	117,17	114,55
Mars	113,91	139,80	189,12	113,05	136,30	115,59	111,15	116,75	114,77
Avril	114,52	140,55	190,14	113,50	136,85	116,60	111,56	117,50	114,87
Mai	114,96	141,09	190,87	113,67	137,05	117,07	112,33	117,43	115,11
Juin	114,91	141,03	190,79	113,65	137,03	116,96	112,13	117,65	115,09
Juillet	115,30	141,51	191,43	114,00	137,45	116,66	112,49	118,65	115,24
Août	115,44	141,68	191,67	114,03	137,49	116,07	113,14	118,58	115,27
Septembre	115,52	141,78	191,80	114,08	137,55	116,04	113,42	118,42	115,41
Octobre	116,08	142,46	192,73	114,49	138,04	115,81	114,67	118,55	115,59
Novembre	115,94	142,29	192,50	114,48	138,03	116,22	114,03	118,77	115,60
Décembre	115,56	141,83	191,86	114,25	137,75	115,85	113,37	118,71	115,68
<b>2005</b>									
Janvier	115,88	142,22	192,40	114,68	138,27	116,43	113,20	119,58	116,19
Février	116,66	143,18	193,69	115,28	138,99	117,39	114,20	119,97	116,55
Mars	117,41	144,10	194,94	115,90	139,74	119,17	114,97	119,99	116,73
Avril	117,68	144,43	195,38	115,87	139,70	119,24	115,72	119,67	117,04
Mai	117,85	144,64	195,67	116,09	139,97	120,03	115,47	120,04	117,12
Juin	118,21	145,08	196,26	116,29	140,21	119,34	116,30	120,51	117,28
Juillet	118,92	145,95	197,44	116,76	140,78	118,49	117,66	121,47	117,48

(1) Boissons comprises.

Source : Service de l'Indice du SPF Economie, P.M.E., Classes moyennes et Energie.



# **Agriculture et activités assimilées**



# Agriculture

## Recensement agricole de mai 2005 - résultats provisoires

	Unités	Belgique		Rég. Flamande		Rég. wallonne	
		Estimation 2005	Evolution 2005/2004	Estimation 2005	Evolution 2005/2004	Estimation 2005	Evolution 2005/2004
<b>nombre d'exploitations</b>	expl.	<b>51.477</b>	<b>-3,3%</b>	<b>34.356</b>	<b>-3,2%</b>	<b>17.121</b>	<b>-3,3%</b>
<b>main-d'oeuvre à temps plein</b>	pers.	49.426	-3,6%	33.845	-4,2%	15.581	-2,4%
<b>main-d'oeuvre à temps partiel</b>	pers.	45.870	-2,8%	33.378	-2,6%	12.492	-3,3%
<b>superficie agricole utilisée</b>	ha	<b>1.384.296</b>	<b>-0,7%</b>	<b>629.138</b>	<b>-0,8%</b>	<b>755.158</b>	<b>-0,6%</b>
<b>Productions végétales</b>							
<b>céréales pour le grain</b>	ha	<b>322.436</b>	<b>+1,0%</b>	<b>142.828</b>	<b>+1,5%</b>	<b>179.608</b>	<b>+0,6%</b>
dont							
froment d'hiver	ha	201.390	+0,5%	71.387	+1,2%	130.003	+0,1%
orge d'hiver	ha	32.650	+2,7%	9.091	-6,4%	23.560	+6,8%
maïs cultivé pour la graine	ha	54.454	+4,4%	51.692	+4,4%	2.762	+4,0%
<b>cultures industrielles</b>	ha	<b>129.804</b>	<b>-3,2%</b>	<b>45.369</b>	<b>-2,9%</b>	<b>84.435</b>	<b>-3,4%</b>
dont							
betteraves sucrières	ha	85.185	-2,9%	32.731	-1,1%	52.454	-4,0%
chicorée	ha	15.643	-3,6%	2.796	-9,0%	12.846	-2,4%
lin	ha	18.943	-7,7%	6.609	-9,7%	12.334	-6,6%
colza	ha	5.891	+6,0%	185	+116,3%	5.706	+4,3%
<b>pommes de terre</b>	ha	<b>64.325</b>	<b>-3,6%</b>	<b>39.687</b>	<b>-5,3%</b>	<b>24.638</b>	<b>-0,8%</b>
dont							
Bintje	ha	37.411	+1,9%	21.021	-0,4%	16.390	+5,0%
<b>légumineuses récoltées en grains secs</b>	ha	<b>2.438</b>	<b>-3,8%</b>	<b>795</b>	<b>+13,0%</b>	<b>1.643</b>	<b>-10,2%</b>
<b>fourrages des terres arables</b>	ha	<b>249.750</b>	<b>-1,2%</b>	<b>164.547</b>	<b>-0,1%</b>	<b>85.203</b>	<b>-3,3%</b>
dont							
maïs fourrager	ha	163.427	-2,1%	110.790	-0,9%	52.637	-4,6%
prairies temporaires	ha	76.631	-0,8%	48.156	-0,8%	28.475	-1,0%
<b>légumes en plein air (y c. fraises)</b>	ha	<b>38.916</b>	<b>-2,4%</b>	<b>26.801</b>	<b>-3,3%</b>	<b>12.115</b>	<b>-0,3%</b>
<b>cultures ornementales en plein air</b>	ha	<b>1.079</b>	<b>+0,5%</b>	<b>1.036</b>	<b>+2,3%</b>	<b>43</b>	<b>-29,1%</b>
<b>jachères</b>	ha	<b>27.853</b>	<b>+18,0%</b>	<b>8.014</b>	<b>+8,4%</b>	<b>19.839</b>	<b>+22,4%</b>
vergers	ha	16.317	-1,8%	14.749	-2,2%	1.568	+2,9%
<b>superficies toujours couvertes d'herbe</b>	ha	<b>523.853</b>	<b>-1,2%</b>	<b>178.548</b>	<b>-1,6%</b>	<b>345.305</b>	<b>-0,9%</b>
<b>Productions animales</b>							
<b>bovins</b>	anim.	<b>2.694.662</b>	<b>-1,6%</b>	<b>1.346.188</b>	<b>-2,1%</b>	<b>1.348.474</b>	<b>-1,2%</b>
	expl.	<b>30.860</b>	<b>-4,0%</b>	<b>18.286</b>	<b>-4,0%</b>	<b>12.574</b>	<b>-4,0%</b>
dont							
vaches laitières en production	anim.	522.906	-3,6%	292.958	-3,5%	229.948	-3,8%
vaches allaitantes en production	anim.	483.276	+1,9%	176.354	+1,7%	306.922	+2,0%
<b>porcs</b>	anim.	<b>6.332.433</b>	<b>-0,4%</b>	<b>5.964.267</b>	<b>-0,6%</b>	<b>368.166</b>	<b>+3,3%</b>
	expl.	<b>7.743</b>	<b>-4,3%</b>	<b>6.702</b>	<b>-3,9%</b>	<b>1.041</b>	<b>-6,6%</b>
<b>ovins</b>	anim.	<b>155.333</b>	<b>+3,1%</b>	<b>98.036</b>	<b>+3,2%</b>	<b>57.297</b>	<b>+2,9%</b>
	expl.	<b>4.094</b>	<b>-0,4%</b>	<b>2.572</b>	<b>-0,2%</b>	<b>1.522</b>	<b>-0,7%</b>
<b>caprins</b>	anim.	<b>26.455</b>	<b>+3,8%</b>	<b>16.342</b>	<b>+13,5%</b>	<b>10.113</b>	<b>-8,7%</b>
	expl.	<b>993</b>	<b>-5,6%</b>	<b>570</b>	<b>-4,8%</b>	<b>423</b>	<b>-6,6%</b>
<b>volailles</b>	anim.	<b>35.427.422</b>	<b>-3,0%</b>	<b>30.533.378</b>	<b>-3,5%</b>	<b>4.894.044</b>	<b>+0,6%</b>
	expl.	<b>5.474</b>	<b>-7,8%</b>	<b>2.956</b>	<b>-5,8%</b>	<b>2.518</b>	<b>-10,1%</b>



**Industrie et construction**

*Industrie*



# PRODCOM – Introduction par activité

---

## Introduction

---

Le 1er janvier 1994 marque un tournant dans l'établissement des statistiques mensuelles de la production industrielle. Jusqu'en 1993, il existait une statistique mensuelle spécifique pour la plupart des secteurs. La nomenclature de marchandises utilisée était une liste empirique de produits par branche d'activité.

Depuis l'achèvement du marché unique au 1er janvier '93, on assiste à une demande accrue de résultats comparables au plan international. On veut pouvoir coupler les données relatives à la production à celles du commerce extérieur. Ceci nous a menés à l'enquête PRODCOM.

Sont assujetties à Prodcum la plupart des entreprises industrielles occupant au moins 10 personnes ou dont le chiffre d'affaires atteint 2 478 935,25 EUR et certaines autres entreprises ayant une activité industrielle accessoire occupant au moins 20 travailleurs.

Pour diverses raisons les statistiques de certains secteurs (énergie, récupération, distribution d'eau, les abattoirs, les laiteries, la sidérurgie) sont encore collectées selon l'ancien système.

La liste Prodcum, nouvelle nomenclature des statistiques de la production, comporte quelque 5.700 produits industriels, essentiellement des marchandises, mais également un certain nombre de services industriels. Chaque rubrique de la liste Prodcum est désignée par un code à huit chiffres. Les quatre premiers chiffres correspondent à une classe de la NACE-rév.1. L'on a pu établir ainsi une cohérence entre produits et activités. De plus, les rubriques de la liste Prodcum se composent d'articles ou de groupes d'articles de la nomenclature combinée.

L'enquête s'effectue au niveau de l'unité locale. Si plusieurs activités sont exercées dans une unité locale, on remplit une déclaration par activité, c'est-à-dire par division (2 chiffres) de la NACE-rév.1. Outre les données relatives à la valeur de la production suivant l'activité principale (quantités et livraisons), on demande également des données sur l'emploi et le volume de travail.

Dans ce tableau, la valeur de la production d'un établissement est rangée suivant un seul code à quatre chiffres de la NACE-rév.1. Ce code correspond à l'activité principale de l'entreprise.

Illustrons ceci par un exemple:

Soit un établissement X qui produit les produits A (code 17.20.31.59) et B (code 17.30.30.30) à raison respectivement de 60 000 EUR et 40 000 EUR. Ces produits appartiennent à des classes différentes de la NACE-rév.1 (les quatre premiers chiffres du code Prodcum des produits A et B sont différents). Il résulte de ceci que l'établissement X reçoit comme activité principale le code correspondant aux quatre premiers chiffres du produit A soit 17.20 (ce dernier représente la plus grande part de la valeur de la production de l'établissement X).

Dans le tableau, toute la valeur de la production de l'établissement X, c.-à-d. 100 000 EUR, est associée au code d'activité principale 17.2 (trois chiffres).

Si ces résultats sont provisoires, c'est parce que l'on est encore confronté à un faible pourcentage de non-réponses.

Les différences importantes constatées dans certains secteurs, entre décembre d'une certaine année et janvier de l'année suivante, sont en partie dues à la mise à jour annuelle du fichier des déclarants Prodcum.

# PRODCOM - Livraisons par activité

## Valeur de la production industrielle (1) suivant l'activité principale de l'établissement (chiffres provisoires en 1 000 €)

Code NACE	Activité	2004	2005		
			Mars	Avril	Mai
14	<b>Autres industries extractives</b>	<b>910 076</b>	<b>108 720</b>	<b>124 977</b>	<b>86 729</b>
14.1	- Extraction de pierres	<b>217 471</b>			
14.2	- Extraction de sables et d'argiles	<b>411 729</b>	31 056	41 512	37 788
14.B	- Extractions minérales n.d.a. (14.B = 14.3 + 14.4 + 14.5)	<b>280 875</b>			
14.C	- Extractions minérales n.d.a. (14.B = 14.1 + 14.3 + 14.4 + 14.5)		77 664	83 465	48 941
1C	<b>Industries alimentaires (1C= 15 sauf abattoirs et laiteries)</b>	<b>19 431 925</b>	<b>1 646 683</b>	<b>1 576 112</b>	<b>1 576 448</b>
15.B	- Industrie des viandes (15B= 15.1 sauf l'abattage)	<b>3 402 630</b>	292 315	284 538	294 660
15.2	- Transformation et conservation de poisson et fabrication de produits à base de poisson	<b>350 745</b>	31 925	30 223	29 712
15.3	- Transformation et conservation de fruits et légumes	<b>2 083 528</b>	188 193	177 908	177 921
15.4	- Industrie des corps gras	<b>1 291 866</b>	115 036	98 516	99 511
15.C	- Glaces de consommation (15.C = 15.52)	<b>236 756</b>	20 071	25 427	27 673
15.6	- Travail des grains et fabrication de produits amylacés	<b>1 531 827</b>	122 127	120 618	119 296
15.7	- Fabrication d'aliments pour animaux	<b>1 744 222</b>	138 053	128 553	125 136
15.8	- Autres industries alimentaires	<b>5 819 145</b>	478 600	447 908	439 221
15.9	- Industrie des boissons	<b>2 971 204</b>	260 363	262 420	263 319
16	<b>Industrie du tabac</b>	<b>440 579</b>	<b>37 296</b>	<b>34 028</b>	<b>34 460</b>
17	<b>Industrie textile</b>	<b>4 786 837</b>	<b>406 311</b>	<b>387 542</b>	<b>344 735</b>
17.1	- Filature	<b>319 261</b>	27 247	26 513	21 239
17.2	- Tissage	<b>1 226 429</b>	93 978	93 251	79 862
17.3	- Ennoblement textile	<b>266 732</b>	22 344	20 253	18 649
17.4	- Fabrication d'articles confectionnés en textile, sauf habillement	<b>441 088</b>	39 971	37 097	36 031
17.5	- Autres industries textiles	<b>2 417 823</b>	208 165	198 138	176 486

(1) Livraisons y compris les traitements et services industriels et le travail à façon fourni à l'étranger.



# PRODCOM - Livraisons par activité

## Valeur de la production industrielle (1) suivant l'activité principale de l'établissement (chiffres provisoires en 1 000 €) - suite

Code NACE	Activité	2004	2005		
			Mars	Avril	Mai
17.6	- Fabrication d'étoffes à mailles	<b>70 840</b>	11 254	9 954	10 362
17.7	- Fabrication d'articles à mailles	<b>44 665</b>	3 353	2 336	2 106
<b>18</b>	<b>Industrie de l'habillement et des fourrures</b>	<b>429 683</b>	<b>47 594</b>	<b>29 990</b>	<b>27 283</b>
<b>19</b>	<b>Industrie du cuir et de la chaussure</b>	<b>120 138</b>	<b>10 283</b>	<b>7 966</b>	<b>8 207</b>
19.A	- Apprêt et tannage des cuirs et fabrication d'articles de voyage et de maroquinerie (19.A = 19.1 + 19.2)	<b>97 224</b>	7 945	6 400	6 798
19.3	- Fabrication de chaussures	<b>22 914</b>	2 337	1 565	1 409
<b>20</b>	<b>Travail du bois et fabrication d'articles en bois, liège, vannerie ou sparterie à l'exclusion des meubles</b>	<b>2 369 724</b>	<b>201 947</b>	<b>212 133</b>	<b>200 562</b>
20.1	- Sciage et rabotage du bois, imprégnation du bois	<b>367 728</b>	30 463	35 119	33 552
20.2	- Fabrication de panneaux de bois	<b>1 226 020</b>	102 847	105 864	96 673
20.3	- Fabrication de charpentes et de menuiseries	<b>506 982</b>	44 618	47 549	47 024
20.4	- Fabrication d'emballages en bois	<b>225 272</b>	20 111	19 960	19 935
20.5	- Fabrication d'objets divers en bois, liège, vannerie et sparterie	<b>43 721</b>	3 908	3 641	3 379
<b>21</b>	<b>Fabrication de pâte à papier, de papier et d'articles en papier</b>	<b>3 857 617</b>	<b>318 852</b>	<b>315 028</b>	<b>295 313</b>
21.1	- Fabrication de pâte à papier, de papier et de carton	<b>1 788 260</b>	138 291	138 437	130 400
21.2	- Fabrication d'articles en papier ou en carton	<b>2 069 357</b>	180 561	176 590	164 913
<b>22</b>	<b>Edition, imprimerie, reproduction</b>	<b>4 458 750</b>	<b>388 160</b>	<b>357 463</b>	<b>395 999</b>
22.A	- Édition et reproduction des enregistrements (22.A = 22.1 + 22.3)	<b>2 131 044</b>	175 182	164 802	211 066
22.2	- Imprimerie et activités annexes	<b>2 327 706</b>	212 979	192 661	184 934
<b>24</b>	<b>Fabrication de produits chimiques</b>	<b>29 699 626</b>	<b>2 775 703</b>	<b>2 663 155</b>	<b>2 532 536</b>
24.1	- Fabrication de produits chimiques de base	<b>18 928 048</b>	1 824 995	1 796 079	1 681 751
24.2	- Fabrication de produits agrochimiques	<b>736 840</b>	52 180	41 905	42 252
24.3	- Fabrication de peintures, vernis, encres d'imprimerie et mastics	<b>902 841</b>	86 433	82 338	76 721

(1) Livraisons y compris les traitements et services industriels et le travail à façon fourni à l'étranger.

# PRODCOM - Livraisons par activité

## Valeur de la production industrielle (1) suivant l'activité principale de l'établissement (chiffres provisoires en 1 000 €) - suite

Code NACE	Activité	2004	2005		
			Mars	Avril	Mai
24.4	- Fabrication de produits pharmaceutiques et de produits chimiques et botaniques à usage médical	<b>4 814 095</b>	411 439	370 081	366 796
24.5	- Fabrication de savons et détergents, de produits d'entretien, parfums et cosmétiques	<b>1 258 937</b>	117 299	105 167	101 593
24.A	- Fabrication de produits agrochimiques et d'autres produits chimiques (24.A = 24.2 + 24.6)		285 163	264 767	262 412
24.6	- Fabrication d'autres produits chimiques	<b>2 552 193</b>	232 983	222 862	220 159
24.7	- Fabrication de fibres artificielles ou synthétiques	<b>506 671</b>	50 375	44 723	43 263
25	<b>Fabrication de produits en caoutchouc et en matières plastiques</b>	<b>4 921 998</b>	<b>448 519</b>	<b>440 910</b>	<b>418 637</b>
25.1	- Fabrication de produits en caoutchouc	<b>466 275</b>	41 663	42 766	38 369
25.2	- Transformation des matières plastiques	<b>4 455 723</b>	406 855	398 144	380 267
26	<b>Fabrication d'autres produits minéraux non métalliques</b>	<b>5 239 993</b>	<b>432 717</b>	<b>496 908</b>	<b>461 967</b>
26.1	- Fabrication de verre et d'articles en verre	<b>1 704 283</b>	144 310	148 650	134 133
26.A	- Fabrication de carreaux et produits en céramique (26.A = 26.2 + 26.3)	<b>147 509</b>	11 695	12 919	11 493
26.4	- Fabrication de tuiles, briques et autres produits en terre cuite pour la construction	<b>319 820</b>	25 691	33 343	32 119
26.5	- Fabrication de ciment, chaux et plâtre	<b>680 717</b>	54 962	62 681	58 277
26.6	- Fabrication d'ouvrages en béton, en ciment ou en plâtre	<b>1 854 492</b>	156 951	189 758	175 017
26.7	- Taille, façonnage et finissage de pierres ornementales et de construction	<b>226 151</b>	18 022	21 171	20 105
26.8	- Fabrication d'autres produits minéraux non métalliques	<b>307 021</b>	21 086	28 386	30 822
27	<b>Métallurgie</b>	<b>13 306 647</b>	<b>1 278 423</b>	<b>1 275 160</b>	<b>1 132 856</b>
27.1	- Sidérurgie	<b>7 994 331</b>	803 380	783 658	706 833
27.2	- Fabrication de tubes	<b>192 906</b>	16 698	14 572	13 949
27.3	- Autres opérations de première transformation du fer et de l'acier	<b>1 142 875</b>	107 262	103 341	95 001
27.4	- Production de métaux non ferreux	<b>3 703 828</b>	325 068	347 712	293 969
27.5	- Fonderie	<b>272 707</b>	26 015	25 878	23 103

(1) Livraisons y compris les traitements et services industriels et le travail à façon fourni à l'étranger.

# PRODCOM - Livraisons par activité

## Valeur de la production industrielle (1) suivant l'activité principale de l'établissement (chiffres provisoires en 1 000 €) - suite

Code NACE	Activité	2004	2005		
			Mars	Avril	Mai
28	<b>Travail des métaux</b>	<b>7 553 117</b>	<b>666 125</b>	<b>647 893</b>	<b>660 410</b>
28.1	- Fabrication d'éléments en métal pour la construction	<b>2 605 042</b>	229 272	226 225	242 790
28.2	- Fabrication de réservoirs métalliques et de chaudières pour le chauffage central	<b>882 691</b>	67 565	67 709	71 385
28.3	- Fabrication de générateurs de vapeur	<b>407 945</b>	36 138	32 852	34 986
28.4	- Forge; emboutissage, estampage et profilage des métaux; métallurgie des poudres	<b>297 044</b>	26 036	24 376	25 170
28.5	- Traitement et revêtement des métaux; mécanique générale	<b>1 386 009</b>	129 039	119 557	115 347
28.6	- Fabrication de coutellerie, d'outillage et de quincaillerie	<b>406 990</b>	35 158	34 401	33 513
28.7	- Fabrication d'autres ouvrages en métaux	<b>1 567 396</b>	142 918	142 772	137 219
29	<b>Fabrication de machines et équipements</b>	<b>7 453 017</b>	<b>724 852</b>	<b>652 415</b>	<b>645 768</b>
29.1	- Fabrication d'équipements mécaniques à l'exclusion des moteurs pour avions, véhicules et motocycles	<b>1 792 182</b>	175 097	165 813	147 650
29.2	- Fabrication d'autres machines d'usage général	<b>2 330 363</b>	223 547	214 137	203 373
29.3	- Fabrication de machines agricoles et forestières	<b>498 590</b>	68 415	45 179	57 514
29.4	- Fabrication de machines-outils	<b>264 616</b>	27 126	19 981	24 316
29.5	- Fabrication d'autres machines d'usage spécifique	<b>2 053 283</b>	185 470	178 983	179 598
29.6	- Fabrication d'armes et de munitions	<b>250 942</b>	20 566	4 776	11 718
29.7	- Fabrication d'appareils domestiques	<b>263 042</b>	24 631	23 548	21 598
30	<b>Fabrication de machines de bureau et de matériel informatique</b>	<b>328 273</b>	<b>29 224</b>	<b>25 523</b>	<b>24 952</b>
31	<b>Fabrication de machines et appareils électriques</b>	<b>4 168 514</b>	<b>395 434</b>	<b>356 906</b>	<b>345 127</b>
31.1	- Fabrication de moteurs, génératrices et transformateurs électriques	<b>586 126</b>	64 137	52 917	51 587
31.2	- Fabrication de matériel de distribution et de commande électrique	<b>925 019</b>	81 718	78 021	78 187
31.3	- Fabrication de fils et câbles isolés	<b>462 500</b>	42 194	41 952	41 577
31.4	- Fabrication d'accumulateurs et de piles électriques	<b>239 293</b>	18 561	17 939	15 164

(1) Livraisons y compris les traitements et services industriels et le travail à façon fourni à l'étranger.

# PRODCOM - Livraisons par activité

## Valeur de la production industrielle (1) suivant l'activité principale de l'établissement (chiffres provisoires en 1 000 €) - suite

Code NACE	Activité	2004	2005		
			Mars	Avril	Mai
31.5	- Fabrication de lampes et d'appareils d'éclairage	616 999	53 444	55 507	55 586
31.6	- Fabrication d'autres matériels électriques	1 338 577	135 379	110 570	103 026
32	<b>Fabrication d'équipements de radio, télévision et communication</b>	<b>2 435 079</b>	<b>192 923</b>	<b>173 983</b>	<b>170 656</b>
32.1	- Fabrication de composants électroniques	541 742	48 291	44 831	43 606
32.2	- Fabrication d'appareils d'émission, de transmission et de téléphonie	926 253	85 903	65 493	63 239
32.3	- Fabrication d'appareils de réception, enregistrement ou reproduction du son et de l'image	967 084	58 729	63 658	63 810
33	<b>Fabrication d'instruments médicaux, de précision, d'optique et d'horlogerie</b>	<b>948 626</b>	<b>83 442</b>	<b>76 034</b>	<b>86 095</b>
33.1	- Fabrication de matériel médico-chirurgical et d'orthopédie	223 278	20 893	19 713	19 026
33.2	- Fabrication d'instruments de mesure, de contrôle et de navigation	548 040	46 436	43 165	48 636
33.3	- Fabrication d'équipements de contrôle des processus industriels	105 742	8 484	6 534	8 632
33.4	- Fabrication d'instruments d'optique et de matériel photographique	65 126	6 937	5 990	9 330
33.5	- Horlogerie	6 439	692	632	472
34	<b>Construction et assemblage de véhicules automobiles, de remorques et semi-remorques</b>	<b>16 396 198</b>	<b>1 755 052</b>	<b>1 479 357</b>	<b>1 195 602</b>
34.1	- Construction et assemblage de véhicules automobiles	11 668 779	1 270 064	1 015 084	802 586
34.2	- Fabrication de carrosseries, remorques et caravanes	1 339 903	143 260	137 053	122 434
34.3	- Fabrication de parties et accessoires pour les véhicules automobiles et pour leurs moteurs	3 387 517	341 729	327 220	270 581
35	<b>Fabrication d'autres matériels de transport</b>	<b>1 402 730</b>	<b>124 644</b>	<b>125 596</b>	<b>128 589</b>
35.1	- Construction navale	135 326	11 937	15 803	14 299
35.4	- Fabrication de motocycles et de bicyclettes	71 546	7 738	7 043	6 486
35.I	- Construction aéronautique et spatial et de matériel ferroviaire roulant (35.I = 35.2 + 35.3)	1 195 858	104 970	102 750	107 804
36	<b>Fabrication de meubles; industries diverses</b>	<b>2 552 693</b>	<b>247 705</b>	<b>221 078</b>	<b>208 776</b>
36.1	- Fabrication de meubles	2 018 426	196 215	175 812	161 623

(1) Livraisons y compris les traitements et services industriels et le travail à façon fourni à l'étranger.

## PRODCOM - Livraisons par activité

### Valeur de la production industrielle (1) suivant l'activité principale de l'établissement (chiffres provisoires en 1 000 €) - suite et fin

Code NACE	Activité	2004	2005		
			Mars	Avril	Mai
36.2	- Travail des pierres précieuses et fabrication de bijoux	<b>330 057</b>	32 451	27 746	28 430
36.4	- Fabrication d'articles de sport	<b>11 073</b>	1 040	970	1 235
36.5	- Fabrication de jeux et jouets	<b>83 781</b>	9 130	8 083	8 152
36.A	- Autres industries diverses, y compris la fabrication d'instruments de musique (36.A = 36.3 + 36.6)	<b>109 356</b>	8 869	8 467	9 336
	<b>Total</b>	<b>133 211 839</b>	<b>12 320 609</b>	<b>11 680 155</b>	<b>10 981 706</b>

(1) Livraisons y compris les traitements et services industriels et le travail à façon fourni à l'étranger.

# PRODCOM - Emploi, heures et salaires

## Emploi, heures et salaires suivant l'activité principale de l'établissement (chiffres provisoires)

Code NACE	Activité		2004	2005		
				Mars	Avril	Mai
14	<b>Autres industries extractives</b>	<b>Nbre d'ouvriers</b>	<b>2 502</b>	<b>2 499</b>	<b>2 505</b>	<b>2 516</b>
		<b>Nbre d'employés</b>	<b>810</b>	<b>786</b>	<b>783</b>	<b>782</b>
		<b>Total</b>	<b>3 313</b>	<b>3 285</b>	<b>3 288</b>	<b>3 298</b>
		<b>Nbre d'heures (1)</b>	<b>425 093</b>	<b>446 393</b>	<b>453 318</b>	<b>410 843</b>
		<b>Salaires trimestriels (2)</b>	<b>99 233</b>	<b>23 683</b>		
14.1	- Extraction de pierres	Nbre d'ouvriers	1 177	1 205	1 208	1 220
		Nbre d'employés	304	299	299	297
		Total	1 482	1 504	1 507	1 517
		Nbre d'heures (1)	191 923	205 139	206 278	185 848
		Salaires trimestriels (2)	46 010	11 329		
14.2	- Extraction de sables et d'argiles	Nbre d'ouvriers	1 094	1 084	1 084	1 084
		Nbre d'employés	353	345	343	344
		Total	1 447	1 429	1 427	1 428
		Nbre d'heures (1)	185 276	191 499	199 435	182 982
		Salaires trimestriels (2)	40 679	9 696		
14.B	- Extractions minérales n.d.a. (14.B = 14.3 + 14.4 + 14.5)	Nbre d'ouvriers	230			
		Nbre d'employés	153			
		Total	383			
		Nbre d'heures (1)	47 894			
		Salaires trimestriels (2)	12 545			
14.C	- Extractions minérales n.d.a. (14.B = 14.1 + 14.3 + 14.4 + 14.5)	Nbre d'ouvriers		1 415	1 421	1 432
		Nbre d'employés		441	440	438
		Total		1 856	1 861	1 870
		Nbre d'heures (1)		254 894	253 883	227 861
		Salaires trimestriels (2)		13 987		
1C	<b>Industries alimentaires (1C= 15 sauf abattoirs et laiteries)</b>	<b>Nbre d'ouvriers</b>	<b>46 474</b>	<b>45 898</b>	<b>45 565</b>	<b>45 693</b>
		<b>Nbre d'employés</b>	<b>18 684</b>	<b>18 813</b>	<b>18 819</b>	<b>18 802</b>
		<b>Total</b>	<b>65 158</b>	<b>64 711</b>	<b>64 384</b>	<b>64 495</b>
		<b>Nbre d'heures (1)</b>	<b>7 969 960</b>	<b>8 548 799</b>	<b>8 141 170</b>	<b>7 628 237</b>
		<b>Salaires trimestriels (2)</b>	<b>1 714 563</b>	<b>403 376</b>		
15.B	- Industrie des viandes (15B= 15.1 sauf l'abattage)	Nbre d'ouvriers	10 079	10 149	10 168	10 156
		Nbre d'employés	1 857	1 868	1 875	1 867
		Total	11 936	12 017	12 043	12 023
		Nbre d'heures (1)	1 474 665	1 612 168	1 519 739	1 452 059
		Salaires trimestriels (2)	269 129	64 498		
15.2	- Transformation et conservation de poisson et fabrication de produits à base de poisson	Nbre d'ouvriers	994	949	943	938
		Nbre d'employés	414	408	404	403
		Total	1 409	1 357	1 347	1 341
		Nbre d'heures (1)	177 318	184 109	171 956	167 942
		Salaires trimestriels (2)	32 798	7 506		
15.3	- Transformation et conservation de fruits et légumes	Nbre d'ouvriers	5 333	5 170	5 158	5 178
		Nbre d'employés	1 428	1 453	1 456	1 462
		Total	6 761	6 623	6 614	6 640
		Nbre d'heures (1)	835 738	874 125	854 048	784 189
		Salaires trimestriels (2)	162 363	38 738		
15.4	- Industrie des corps gras	Nbre d'ouvriers	674	668	672	668
		Nbre d'employés	586	599	596	595
		Total	1 261	1 267	1 268	1 263
		Nbre d'heures (1)	161 716	172 246	168 098	153 133
		Salaires trimestriels (2)	47 308	11 232		
15.C	- Glaces de consommation (15.C = 15.52)	Nbre d'ouvriers	1 192	1 174	1 180	1 195
		Nbre d'employés	219	219	219	220
		Total	1 411	1 393	1 399	1 415
		Nbre d'heures (1)	164 362	193 335	194 544	185 168
		Salaires trimestriels (2)	32 016	7 225		
15.6	- Travail des grains et fabrication de produits amylacés	Nbre d'ouvriers	1 965	2 004	1 997	2 009
		Nbre d'employés	1 569	1 580	1 575	1 577
		Total	3 535	3 584	3 572	3 586
		Nbre d'heures (1)	469 667	500 712	487 579	447 563
		Salaires trimestriels (2)	123 481	29 794		

(1) Jusque décembre 1998 heures-ouvriers, à partir de janvier 1999 heures prestées par les travailleurs (employés et ouvriers).

(2) Salaires et traitements bruts du trimestre, des employés et ouvriers occupés dans les divisions industrielles (en 1000 €).

# PRODCOM - Emploi, heures et salaires

## Emploi, heures et salaires suivant l'activité principale de l'établissement (chiffres provisoires) - suite

Code NACE	Activité		2004	2005		
				Mars	Avril	Mai
15.7	- Fabrication d'aliments pour animaux	Nbre d'ouvriers	<b>1 498</b>	1 467	1 469	1 467
		Nbre d'employés	<b>1 359</b>	1 343	1 339	1 338
		Total	<b>2 857</b>	2 810	2 808	2 805
		Nbre d'heures (1)	<b>380 887</b>	407 417	386 913	364 181
		Salaires trimestriels (2)	<b>84 458</b>	19 768		
15.8	- Autres industries alimentaires	Nbre d'ouvriers	<b>19 402</b>	19 058	18 693	18 780
		Nbre d'employés	<b>7 676</b>	7 767	7 787	7 776
		Total	<b>27 078</b>	26 825	26 480	26 556
		Nbre d'heures (1)	<b>3 194 567</b>	3 390 405	3 191 849	2 970 543
		Salaires trimestriels (2)	<b>663 512</b>	157 450		
15.9	- Industrie des boissons	Nbre d'ouvriers	<b>5 333</b>	5 259	5 285	5 302
		Nbre d'employés	<b>3 572</b>	3 576	3 568	3 564
		Total	<b>8 906</b>	8 835	8 853	8 866
		Nbre d'heures (1)	<b>1 111 036</b>	1 214 282	1 166 444	1 103 459
		Salaires trimestriels (2)	<b>299 497</b>	67 164		
16	<b>Industrie du tabac</b>	<b>Nbre d'ouvriers</b>	<b>1 317</b>	<b>1 280</b>	<b>1 263</b>	<b>1 258</b>
		<b>Nbre d'employés</b>	<b>432</b>	<b>422</b>	<b>425</b>	<b>424</b>
		<b>Total</b>	<b>1 749</b>	<b>1 702</b>	<b>1 688</b>	<b>1 682</b>
		<b>Nbre d'heures (1)</b>	<b>200 559</b>	<b>206 854</b>	<b>202 288</b>	<b>179 772</b>
		<b>Salaires trimestriels (2)</b>	<b>42 930</b>	<b>9 413</b>		
17	<b>Industrie textile</b>	<b>Nbre d'ouvriers</b>	<b>26 282</b>	<b>24 996</b>	<b>24 887</b>	<b>24 721</b>
		<b>Nbre d'employés</b>	<b>5 353</b>	<b>5 148</b>	<b>5 144</b>	<b>5 123</b>
		<b>Total</b>	<b>31 636</b>	<b>30 144</b>	<b>30 031</b>	<b>29 844</b>
		<b>Nbre d'heures (1)</b>	<b>3 684 426</b>	<b>3 781 378</b>	<b>3 652 258</b>	<b>3 312 362</b>
		<b>Salaires trimestriels (2)</b>	<b>649 825</b>	<b>157 641</b>		
17.1	- Filature	Nbre d'ouvriers	<b>2 643</b>	2 429	2 378	2 354
		Nbre d'employés	<b>266</b>	253	254	246
		Total	<b>2 910</b>	2 682	2 632	2 600
		Nbre d'heures (1)	<b>307 548</b>	316 642	290 585	261 573
		Salaires trimestriels (2)	<b>50 807</b>	12 054		
17.2	- Tissage	Nbre d'ouvriers	<b>6 406</b>	6 137	6 093	6 029
		Nbre d'employés	<b>1 397</b>	1 264	1 261	1 257
		Total	<b>7 804</b>	7 401	7 354	7 286
		Nbre d'heures (1)	<b>885 444</b>	910 755	863 952	793 893
		Salaires trimestriels (2)	<b>162 819</b>	38 828		
17.3	- Ennoblement textile	Nbre d'ouvriers	<b>1 809</b>	1 697	1 687	1 681
		Nbre d'employés	<b>406</b>	393	401	400
		Total	<b>2 215</b>	2 090	2 088	2 081
		Nbre d'heures (1)	<b>256 050</b>	249 433	245 822	213 476
		Salaires trimestriels (2)	<b>44 345</b>	10 329		
17.4	- Fabrication d'articles confectionnés en textile, sauf habillement	Nbre d'ouvriers	<b>3 387</b>	3 083	3 088	3 070
		Nbre d'employés	<b>724</b>	667	662	663
		Total	<b>4 111</b>	3 750	3 750	3 733
		Nbre d'heures (1)	<b>474 165</b>	484 461	463 435	419 371
		Salaires trimestriels (2)	<b>75 177</b>	18 314		
17.5	- Autres industries textiles	Nbre d'ouvriers	<b>10 687</b>	10 497	10 495	10 450
		Nbre d'employés	<b>2 348</b>	2 320	2 315	2 308
		Total	<b>13 036</b>	12 817	12 810	12 758
		Nbre d'heures (1)	<b>1 601 756</b>	1 663 009	1 630 663	1 472 785
		Salaires trimestriels (2)	<b>292 571</b>	71 919		
17.6	- Fabrication d'étoffes à mailles	Nbre d'ouvriers	<b>477</b>	481	483	487
		Nbre d'employés	<b>108</b>	169	168	166
		Total	<b>586</b>	650	651	653
		Nbre d'heures (1)	<b>69 126</b>	86 385	87 301	83 106
		Salaires trimestriels (2)	<b>11 858</b>	3 731		
17.7	- Fabrication d'articles à mailles	Nbre d'ouvriers	<b>870</b>	672	663	650
		Nbre d'employés	<b>101</b>	82	83	83
		Total	<b>971</b>	754	746	733
		Nbre d'heures (1)	<b>90 333</b>	70 693	70 500	68 158
		Salaires trimestriels (2)	<b>12 247</b>	2 465		

(1) Jusque décembre 1998 heures-ouvriers, à partir de janvier 1999 heures prestées par les travailleurs (employés et ouvriers).

(2) Salaires et traitements bruts du trimestre, des employés et ouvriers occupés dans les divisions industrielles (en 1000 €).

# PRODCOM - Emploi, heures et salaires

## Emploi, heures et salaires suivant l'activité principale de l'établissement (chiffres provisoires) - suite

Code NACE	Activité		2004	2005		
				Mars	Avril	Mai
18	Industrie de l'habillement et des fourrures	Nbre d'ouvriers	4 410	4 079	4 043	4 041
		Nbre d'employés	1 693	1 762	1 774	1 777
		<b>Total</b>	<b>6 103</b>	<b>5 841</b>	<b>5 817</b>	<b>5 818</b>
		Nbre d'heures (1)	651 284	668 961	622 202	603 716
		Salaires trimestriels (2)	113 596	27 728		
18.2	- Fabrication d'autres vêtements et d'accessoires	Nbre d'ouvriers	4 159	3 846	3 814	3 812
		Nbre d'employés	1 625	1 698	1 709	1 710
		<b>Total</b>	<b>5 785</b>	<b>5 544</b>	<b>5 523</b>	<b>5 522</b>
		Nbre d'heures (1)	618 359	635 944	587 271	570 349
		Salaires trimestriels (2)	108 245	26 612		
19	Industrie du cuir et de la chaussure	Nbre d'ouvriers	1 101	1 041	1 009	998
		Nbre d'employés	365	366	365	363
		<b>Total</b>	<b>1 466</b>	<b>1 407</b>	<b>1 374</b>	<b>1 361</b>
		Nbre d'heures (1)	172 919	169 049	159 393	151 108
		Salaires trimestriels (2)	33 986	7 485		
19.A	- Apprêt et tannage des cuirs et fabrication d'articles de voyage et de maroquinerie (19.A = 19.1 + 19.2)	Nbre d'ouvriers	##	##	##	##
		Nbre d'employés	##	##	##	##
		<b>Total</b>	<b>1 229</b>	<b>1 180</b>	<b>1 149</b>	<b>1 137</b>
		Nbre d'heures (1)	147 937	141 720	137 104	129 951
		Salaires trimestriels (2)	29 985	6 554		
19.3	- Fabrication de chaussures	Nbre d'ouvriers	##	##	##	##
		Nbre d'employés	##	##	##	##
		<b>Total</b>	<b>237</b>	<b>227</b>	<b>225</b>	<b>224</b>
		Nbre d'heures (1)	24 981	27 329	22 289	21 157
		Salaires trimestriels (2)	4 001	931		
20	Travail du bois et fabrication d'articles en bois, liège, vannerie ou sparterie à l'exclusion des meubles	Nbre d'ouvriers	8 069	7 996	8 006	7 986
		Nbre d'employés	2 019	2 079	2 087	2 079
		<b>Total</b>	<b>10 088</b>	<b>10 075</b>	<b>10 093</b>	<b>10 065</b>
		Nbre d'heures (1)	1 328 313	1 397 215	1 388 033	1 291 415
		Salaires trimestriels (2)	225 486	54 827		
20.1	- Sciage et rabotage du bois, imprégnation du bois	Nbre d'ouvriers	1 177	1 126	1 129	1 136
		Nbre d'employés	250	254	254	253
		<b>Total</b>	<b>1 428</b>	<b>1 380</b>	<b>1 383</b>	<b>1 389</b>
		Nbre d'heures (1)	182 229	183 292	190 055	177 903
		Salaires trimestriels (2)	27 518	6 614		
20.2	- Fabrication de panneaux de bois	Nbre d'ouvriers	2 938	2 969	2 975	2 962
		Nbre d'employés	711	730	735	733
		<b>Total</b>	<b>3 649</b>	<b>3 699</b>	<b>3 710</b>	<b>3 695</b>
		Nbre d'heures (1)	502 531	531 027	512 720	487 401
		Salaires trimestriels (2)	92 884	22 419		
20.3	- Fabrication de charpentes et de menuiseries	Nbre d'ouvriers	2 799	2 768	2 755	2 755
		Nbre d'employés	720	745	744	743
		<b>Total</b>	<b>3 519</b>	<b>3 513</b>	<b>3 499</b>	<b>3 498</b>
		Nbre d'heures (1)	453 889	473 966	484 715	445 136
		Salaires trimestriels (2)	74 361	17 982		
20.4	- Fabrication d'emballages en bois	Nbre d'ouvriers	769	780	791	782
		Nbre d'employés	128	151	154	151
		<b>Total</b>	<b>898</b>	<b>931</b>	<b>945</b>	<b>933</b>
		Nbre d'heures (1)	115 293	131 221	128 289	117 158
		Salaires trimestriels (2)	18 898	5 059		
20.5	- Fabrication d'objets divers en bois, liège, vannerie et sparterie	Nbre d'ouvriers	384	353	356	351
		Nbre d'employés	208	199	200	199
		<b>Total</b>	<b>592</b>	<b>552</b>	<b>556</b>	<b>550</b>
		Nbre d'heures (1)	74 369	77 709	72 254	63 817
		Salaires trimestriels (2)	11 825	2 753		
21	Fabrication de pâte à papier, de papier et d'articles en papier	Nbre d'ouvriers	11 092	10 931	10 916	10 897
		Nbre d'employés	3 671	3 633	3 636	3 647
		<b>Total</b>	<b>14 763</b>	<b>14 564</b>	<b>14 552</b>	<b>14 544</b>
		Nbre d'heures (1)	1 864 328	2 022 884	1 911 424	1 800 667
		Salaires trimestriels (2)	446 074	106 367		

(1) Jusqu'à décembre 1998 heures-ouvriers, à partir de janvier 1999 heures prestées par les travailleurs (employés et ouvriers).

(2) Salaires et traitements bruts du trimestre, des employés et ouvriers occupés dans les divisions industrielles (en 1000 €).



# PRODCOM - Emploi, heures et salaires

## Emploi, heures et salaires suivant l'activité principale de l'établissement (chiffres provisoires) - suite

Code NACE	Activité		2004	2005		
				Mars	Avril	Mai
21.1	- Fabrication de pâte à papier, de papier et de carton	Nbre d'ouvriers	<b>3 223</b>	3 161	3 152	3 132
		Nbre d'employés	<b>1 316</b>	1 275	1 263	1 265
		Total	<b>4 540</b>	4 436	4 415	4 397
		Nbre d'heures (1)	<b>572 500</b>	604 744	564 173	544 194
		Salaires trimestriels (2)	<b>167 838</b>	39 476		
21.2	- Fabrication d'articles en papier ou en carton	Nbre d'ouvriers	<b>7 868</b>	7 770	7 764	7 765
		Nbre d'employés	<b>2 354</b>	2 358	2 373	2 382
		Total	<b>10 223</b>	10 128	10 137	10 147
		Nbre d'heures (1)	<b>1 291 827</b>	1 418 140	1 347 251	1 256 473
		Salaires trimestriels (2)	<b>278 235</b>	66 891		
22	<b>Edition, imprimerie, reproduction</b>	<b>Nbre d'ouvriers</b>	<b>10 972</b>	<b>10 387</b>	<b>10 399</b>	<b>10 357</b>
		<b>Nbre d'employés</b>	<b>13 611</b>	<b>13 304</b>	<b>13 313</b>	<b>13 285</b>
		<b>Total</b>	<b>24 583</b>	<b>23 691</b>	<b>23 712</b>	<b>23 642</b>
		<b>Nbre d'heures (1)</b>	<b>3 177 891</b>	<b>3 239 019</b>	<b>3 150 890</b>	<b>2 930 668</b>
		<b>Salaires trimestriels (2)</b>	<b>797 026</b>	<b>182 637</b>		
22.A	- Édition et reproduction des enregistrements (22.A = 22.1 + 22.3)	Nbre d'ouvriers	<b>1 426</b>	1 257	1 258	1 258
		Nbre d'employés	<b>8 972</b>	8 754	8 789	8 787
		Total	<b>10 399</b>	10 011	10 047	10 045
		Nbre d'heures (1)	<b>1 381 472</b>	1 352 882	1 357 926	1 278 589
		Salaires trimestriels (2)	<b>385 766</b>	86 884		
22.2	- Imprimerie et activités annexes	Nbre d'ouvriers	<b>9 545</b>	9 130	9 141	9 099
		Nbre d'employés	<b>4 638</b>	4 550	4 524	4 498
		Total	<b>14 184</b>	13 680	13 665	13 597
		Nbre d'heures (1)	<b>1 796 418</b>	1 886 137	1 792 964	1 652 079
		Salaires trimestriels (2)	<b>411 259</b>	95 753		
24	<b>Fabrication de produits chimiques</b>	<b>Nbre d'ouvriers</b>	<b>28 663</b>	<b>28 122</b>	<b>28 116</b>	<b>28 126</b>
		<b>Nbre d'employés</b>	<b>35 856</b>	<b>35 967</b>	<b>35 897</b>	<b>36 000</b>
		<b>Total</b>	<b>64 519</b>	<b>64 089</b>	<b>64 013</b>	<b>64 126</b>
		<b>Nbre d'heures (1)</b>	<b>8 202 015</b>	<b>8 919 793</b>	<b>8 496 970</b>	<b>7 915 701</b>
		<b>Salaires trimestriels (2)</b>	<b>2 753 682</b>	<b>670 511</b>		
24.1	- Fabrication de produits chimiques de base	Nbre d'ouvriers	<b>12 848</b>	12 500	12 417	12 395
		Nbre d'employés	<b>14 780</b>	14 617	14 489	14 560
		Total	<b>27 628</b>	27 117	26 906	26 955
		Nbre d'heures (1)	<b>3 514 664</b>	3 726 727	3 518 627	3 306 178
		Salaires trimestriels (2)	<b>1 263 777</b>	307 454		
24.2	- Fabrication de produits agrochimiques	Nbre d'ouvriers	<b>553</b>	##	##	##
		Nbre d'employés	<b>730</b>	##	##	##
		Total	<b>1 283</b>	1 292	1 296	1 302
		Nbre d'heures (1)	<b>167 102</b>	174 091	172 105	167 298
		Salaires trimestriels (2)	<b>55 102</b>	13 629		
24.3	- Fabrication de peintures, vernis, encres d'imprimerie et mastics	Nbre d'ouvriers	<b>1 295</b>	1 261	1 278	1 281
		Nbre d'employés	<b>1 937</b>	1 984	1 990	1 985
		Total	<b>3 233</b>	3 245	3 268	3 266
		Nbre d'heures (1)	<b>455 235</b>	491 357	481 365	437 584
		Salaires trimestriels (2)	<b>129 456</b>	30 525		
24.4	- Fabrication de produits pharmaceutiques et de produits chimiques et botaniques à usage médical	Nbre d'ouvriers	<b>5 422</b>	5 561	5 621	5 651
		Nbre d'employés	<b>11 230</b>	11 374	11 429	11 463
		Total	<b>16 653</b>	16 935	17 050	17 114
		Nbre d'heures (1)	<b>2 107 826</b>	2 409 743	2 300 363	2 132 942
		Salaires trimestriels (2)	<b>720 676</b>	181 638		
24.5	- Fabrication de savons et détergents, de produits d'entretien, parfums et cosmétiques	Nbre d'ouvriers	<b>2 842</b>	2 858	2 859	2 871
		Nbre d'employés	<b>1 590</b>	1 600	1 601	1 604
		Total	<b>4 432</b>	4 458	4 460	4 475
		Nbre d'heures (1)	<b>556 975</b>	612 005	588 807	553 038
		Salaires trimestriels (2)	<b>129 841</b>	30 889		
24.A	- Fabrication de produits agrochimiques et d'autres produits chimiques (24.A = 24.2 + 24.6)	Nbre d'ouvriers		4 276	4 274	4 268
		Nbre d'employés		5 956	5 960	5 967
		Total		10 232	10 234	10 235
		Nbre d'heures (1)		1 408 176	1 356 432	1 243 706
		Salaires trimestriels (2)		103 087		

(1) Jusque décembre 1998 heures-ouvriers, à partir de janvier 1999 heures prestées par les travailleurs (employés et ouvriers).

(2) Salaires et traitements bruts du trimestre, des employés et ouvriers occupés dans les divisions industrielles (en 1000 €).

# PRODCOM - Emploi, heures et salaires

## Emploi, heures et salaires suivant l'activité principale de l'établissement (chiffres provisoires) - suite

Code NACE	Activité		2004	2005		
				Mars	Avril	Mai
24.6	- Fabrication d'autres produits chimiques	Nbre d'ouvriers	3 920	##	##	##
		Nbre d'employés	5 118	##	##	##
		Total	9 039	8 940	8 938	8 933
		Nbre d'heures (1)	1 131 294	1 234 085	1 184 327	1 076 408
		Salaires trimestriels (2)	394 949	89 458		
24.7	- Fabrication de fibres artificielles ou synthétiques	Nbre d'ouvriers	1 780	1 666	1 667	1 660
		Nbre d'employés	468	436	428	421
		Total	2 249	2 102	2 095	2 081
		Nbre d'heures (1)	268 916	271 785	251 376	242 253
		Salaires trimestriels (2)	59 881	16 919		
25	<b>Fabrication de produits en caoutchouc et en matières plastiques</b>	<b>Nbre d'ouvriers</b>	<b>17 917</b>	<b>17 733</b>	<b>17 662</b>	<b>17 680</b>
		<b>Nbre d'employés</b>	<b>7 661</b>	<b>7 699</b>	<b>7 713</b>	<b>7 699</b>
		<b>Total</b>	<b>25 579</b>	<b>25 432</b>	<b>25 375</b>	<b>25 379</b>
		<b>Nbre d'heures (1)</b>	<b>3 286 520</b>	<b>3 538 817</b>	<b>3 438 038</b>	<b>3 187 796</b>
		<b>Salaires trimestriels (2)</b>	<b>741 392</b>	<b>177 857</b>		
25.1	- Fabrication de produits en caoutchouc	Nbre d'ouvriers	1 902	1 848	1 841	1 830
		Nbre d'employés	846	895	895	900
		Total	2 748	2 743	2 736	2 730
		Nbre d'heures (1)	343 049	376 948	361 166	326 299
		Salaires trimestriels (2)	84 054	20 122		
25.2	- Transformation des matières plastiques	Nbre d'ouvriers	16 015	15 885	15 821	15 850
		Nbre d'employés	6 814	6 804	6 818	6 799
		Total	22 830	22 689	22 639	22 649
		Nbre d'heures (1)	2 943 470	3 161 869	3 076 872	2 861 497
		Salaires trimestriels (2)	657 338	157 735		
26	<b>Fabrication d'autres produits minéraux non métalliques</b>	<b>Nbre d'ouvriers</b>	<b>20 944</b>	<b>20 570</b>	<b>20 551</b>	<b>20 503</b>
		<b>Nbre d'employés</b>	<b>6 817</b>	<b>6 767</b>	<b>6 762</b>	<b>6 750</b>
		<b>Total</b>	<b>27 762</b>	<b>27 337</b>	<b>27 313</b>	<b>27 253</b>
		<b>Nbre d'heures (1)</b>	<b>3 598 370</b>	<b>3 830 441</b>	<b>3 789 929</b>	<b>3 465 547</b>
		<b>Salaires trimestriels (2)</b>	<b>799 479</b>	<b>200 459</b>		
26.1	- Fabrication de verre et d'articles en verre	Nbre d'ouvriers	7 528	7 270	7 213	7 204
		Nbre d'employés	2 430	2 412	2 403	2 386
		Total	9 959	9 682	9 616	9 590
		Nbre d'heures (1)	1 282 635	1 347 128	1 294 779	1 202 502
		Salaires trimestriels (2)	296 036	75 019		
26.A	- Fabrication de carreaux et produits en céramique (26.A = 26.2 + 26.3)	Nbre d'ouvriers	861	874	865	853
		Nbre d'employés	237	225	224	226
		Total	1 098	1 099	1 089	1 079
		Nbre d'heures (1)	138 634	153 786	142 982	128 611
		Salaires trimestriels (2)	30 709	7 713		
26.4	- Fabrication de tuiles, briques et autres produits en terre cuite pour la construction	Nbre d'ouvriers	1 616	1 600	1 607	1 585
		Nbre d'employés	315	322	325	320
		Total	1 931	1 922	1 932	1 905
		Nbre d'heures (1)	258 684	277 886	266 500	244 434
		Salaires trimestriels (2)	50 826	12 343		
26.5	- Fabrication de ciment, chaux et plâtre	Nbre d'ouvriers	1 198	1 104	1 101	1 096
		Nbre d'employés	777	746	744	740
		Total	1 976	1 850	1 845	1 836
		Nbre d'heures (1)	260 643	271 550	254 091	240 211
		Salaires trimestriels (2)	82 998	23 499		
26.6	- Fabrication d'ouvrages en béton, en ciment ou en plâtre	Nbre d'ouvriers	7 862	7 873	7 906	7 914
		Nbre d'employés	2 329	2 346	2 348	2 359
		Total	10 191	10 219	10 254	10 273
		Nbre d'heures (1)	1 321 387	1 419 374	1 476 658	1 324 606
		Salaires trimestriels (2)	272 962	66 595		
26.7	- Taille, façonnage et finissage de pierres ornementales et de construction	Nbre d'ouvriers	1 106	1 096	1 098	1 071
		Nbre d'employés	334	332	334	326
		Total	1 440	1 428	1 432	1 397
		Nbre d'heures (1)	192 310	199 400	195 738	180 834
		Salaires trimestriels (2)	32 328	7 525		

(1) Jusque décembre 1998 heures-ouvriers, à partir de janvier 1999 heures prestées par les travailleurs (employés et ouvriers).

(2) Salaires et traitements bruts du trimestre, des employés et ouvriers occupés dans les divisions industrielles (en 1000 €).

# PRODCOM - Emploi, heures et salaires

## Emploi, heures et salaires suivant l'activité principale de l'établissement (chiffres provisoires) - suite

Code NACE	Activité		2004	2005		
				Mars	Avril	Mai
26.8	- Fabrication d'autres produits minéraux non métalliques	Nbre d'ouvriers	770	753	761	780
		Nbre d'employés	392	384	384	393
		Total	1 163	1 137	1 145	1 173
		Nbre d'heures (1)	144 073	161 317	159 181	144 349
		Salaires trimestriels (2)	33 620	7 765		
27	<b>Métallurgie</b>	<b>Nbre d'ouvriers</b>	<b>23 078</b>	<b>23 256</b>	<b>23 215</b>	<b>23 212</b>
		<b>Nbre d'employés</b>	<b>9 349</b>	<b>9 324</b>	<b>9 323</b>	<b>9 302</b>
		<b>Total</b>	<b>32 427</b>	<b>32 580</b>	<b>32 538</b>	<b>32 514</b>
		<b>Nbre d'heures (1)</b>	<b>4 171 490</b>	<b>4 572 709</b>	<b>4 358 251</b>	<b>4 167 792</b>
		<b>Salaires trimestriels (2)</b>	<b>1 159 254</b>	<b>292 236</b>		
27.1	- Sidérurgie	Nbre d'ouvriers	12 371	12 694	12 685	12 688
		Nbre d'employés	5 085	5 085	5 092	5 096
		Total	17 456	17 779	17 777	17 784
		Nbre d'heures (1)	2 285 081	2 473 608	2 376 301	2 303 415
		Salaires trimestriels (2)	664 935	168 132		
27.2	- Fabrication de tubes	Nbre d'ouvriers	715	706	697	699
		Nbre d'employés	167	166	168	169
		Total	882	872	865	868
		Nbre d'heures (1)	105 967	113 678	109 107	98 586
		Salaires trimestriels (2)	22 153	5 412		
27.3	- Autres opérations de première transformation du fer et de l'acier	Nbre d'ouvriers	2 716	2 651	2 651	2 633
		Nbre d'employés	1 099	1 090	1 091	1 086
		Total	3 816	3 741	3 742	3 719
		Nbre d'heures (1)	482 221	543 559	501 535	481 598
		Salaires trimestriels (2)	129 333	34 632		
27.4	- Production de métaux non ferreux	Nbre d'ouvriers	5 757	5 677	5 652	5 657
		Nbre d'employés	2 633	2 618	2 610	2 592
		Total	8 390	8 295	8 262	8 249
		Nbre d'heures (1)	1 060 703	1 160 661	1 101 245	1 032 445
		Salaires trimestriels (2)	291 407	71 618		
27.5	- Fonderie	Nbre d'ouvriers	1 518	1 528	1 530	1 535
		Nbre d'employés	363	365	362	359
		Total	1 881	1 893	1 892	1 894
		Nbre d'heures (1)	237 517	281 203	270 063	251 748
		Salaires trimestriels (2)	51 426	12 442		
28	<b>Travail des métaux</b>	<b>Nbre d'ouvriers</b>	<b>37 835</b>	<b>37 347</b>	<b>37 285</b>	<b>37 272</b>
		<b>Nbre d'employés</b>	<b>11 439</b>	<b>11 341</b>	<b>11 387</b>	<b>11 328</b>
		<b>Total</b>	<b>49 275</b>	<b>48 688</b>	<b>48 672</b>	<b>48 600</b>
		<b>Nbre d'heures (1)</b>	<b>6 223 729</b>	<b>6 781 184</b>	<b>6 537 097</b>	<b>5 996 012</b>
		<b>Salaires trimestriels (2)</b>	<b>1 291 533</b>	<b>307 650</b>		
28.1	- Fabrication d'éléments en métal pour la construction	Nbre d'ouvriers	13 169	12 964	12 959	12 938
		Nbre d'employés	3 844	3 793	3 807	3 769
		Total	17 014	16 757	16 766	16 707
		Nbre d'heures (1)	2 156 783	2 304 151	2 265 134	2 075 125
		Salaires trimestriels (2)	415 214	96 603		
28.2	- Fabrication de réservoirs métalliques et de chaudières pour le chauffage central	Nbre d'ouvriers	4 729	4 685	4 676	4 685
		Nbre d'employés	1 848	1 844	1 856	1 823
		Total	6 577	6 529	6 532	6 508
		Nbre d'heures (1)	832 461	893 619	868 015	778 607
		Salaires trimestriels (2)	189 781	43 874		
28.3	- Fabrication de générateurs de vapeur	Nbre d'ouvriers	2 799	2 797	2 783	2 819
		Nbre d'employés	740	710	713	715
		Total	3 540	3 507	3 496	3 534
		Nbre d'heures (1)	426 770	471 394	455 394	432 240
		Salaires trimestriels (2)	89 071	23 333		
28.4	- Forge; emboutissage, estampage et profilage des métaux; métallurgie des poudres	Nbre d'ouvriers	975	954	945	930
		Nbre d'employés	256	256	255	256
		Total	1 232	1 210	1 200	1 186
		Nbre d'heures (1)	161 574	170 399	165 191	150 496
		Salaires trimestriels (2)	31 765	7 796		

(1) Jusque décembre 1998 heures-ouvriers, à partir de janvier 1999 heures prestées par les travailleurs (employés et ouvriers).

(2) Salaires et traitements bruts du trimestre, des employés et ouvriers occupés dans les divisions industrielles (en 1000 €).

# PRODCOM - Emploi, heures et salaires

## Emploi, heures et salaires suivant l'activité principale de l'établissement (chiffres provisoires) - suite

Code NACE	Activité		2004	2005		
				Mars	Avril	Mai
28.5	- Traitement et revêtement des métaux; mécanique générale	Nbre d'ouvriers	<b>8 054</b>	7 970	7 948	7 948
		Nbre d'employés	<b>1 965</b>	1 954	1 969	1 968
		Total	<b>10 020</b>	9 924	9 917	9 916
		Nbre d'heures (1)	<b>1 265 279</b>	1 402 434	1 330 917	1 228 894
		Salaires trimestriels (2)	<b>265 543</b>	62 872		
28.6	- Fabrication de coutellerie, d'outillage et de quincaillerie	Nbre d'ouvriers	<b>1 864</b>	1 796	1 810	1 801
		Nbre d'employés	<b>800</b>	794	796	792
		Total	<b>2 664</b>	2 590	2 606	2 593
		Nbre d'heures (1)	<b>351 349</b>	391 036	363 190	333 986
		Salaires trimestriels (2)	<b>77 027</b>	18 598		
28.7	- Fabrication d'autres ouvrages en métaux	Nbre d'ouvriers	<b>6 242</b>	6 181	6 164	6 151
		Nbre d'employés	<b>1 982</b>	1 990	1 991	2 005
		Total	<b>8 224</b>	8 171	8 155	8 156
		Nbre d'heures (1)	<b>1 029 511</b>	1 148 151	1 089 256	996 664
		Salaires trimestriels (2)	<b>223 131</b>	54 573		
29	<b>Fabrication de machines et équipements</b>	<b>Nbre d'ouvriers</b>	<b>29 297</b>	<b>29 629</b>	<b>29 589</b>	<b>29 615</b>
		<b>Nbre d'employés</b>	<b>14 685</b>	<b>14 580</b>	<b>14 617</b>	<b>14 634</b>
		<b>Total</b>	<b>43 982</b>	<b>44 209</b>	<b>44 206</b>	<b>44 249</b>
		<b>Nbre d'heures (1)</b>	<b>5 639 128</b>	<b>6 326 396</b>	<b>6 043 643</b>	<b>5 513 811</b>
		<b>Salaires trimestriels (2)</b>	<b>1 280 447</b>	<b>322 809</b>		
29.1	- Fabrication d'équipements mécaniques à l'exclusion des moteurs pour avions, véhicules et motocycles	Nbre d'ouvriers	<b>4 709</b>	4 815	4 818	4 837
		Nbre d'employés	<b>3 281</b>	3 342	3 348	3 357
		Total	<b>7 991</b>	8 157	8 166	8 194
		Nbre d'heures (1)	<b>1 003 914</b>	1 152 523	1 089 301	981 825
		Salaires trimestriels (2)	<b>265 211</b>	67 821		
29.2	- Fabrication d'autres machines d'usage général	Nbre d'ouvriers	<b>8 584</b>	8 770	8 769	8 761
		Nbre d'employés	<b>4 590</b>	4 648	4 663	4 680
		Total	<b>13 174</b>	13 418	13 432	13 441
		Nbre d'heures (1)	<b>1 744 644</b>	1 958 566	1 875 768	1 715 370
		Salaires trimestriels (2)	<b>377 170</b>	92 738		
29.3	- Fabrication de machines agricoles et forestières	Nbre d'ouvriers	<b>2 256</b>	2 216	2 238	2 238
		Nbre d'employés	<b>804</b>	753	758	754
		Total	<b>3 061</b>	2 969	2 996	2 992
		Nbre d'heures (1)	<b>387 631</b>	454 767	424 449	393 344
		Salaires trimestriels (2)	<b>76 032</b>	19 123		
29.4	- Fabrication de machines-outils	Nbre d'ouvriers	<b>1 216</b>	1 166	1 164	1 186
		Nbre d'employés	<b>591</b>	576	580	586
		Total	<b>1 808</b>	1 742	1 744	1 772
		Nbre d'heures (1)	<b>230 550</b>	250 592	237 778	220 694
		Salaires trimestriels (2)	<b>50 280</b>	13 299		
29.5	- Fabrication d'autres machines d'usage spécifique	Nbre d'ouvriers	<b>9 999</b>	10 045	9 982	9 975
		Nbre d'employés	<b>4 387</b>	4 210	4 214	4 203
		Total	<b>14 386</b>	14 255	14 196	14 178
		Nbre d'heures (1)	<b>1 825 920</b>	2 010 848	1 936 942	1 747 474
		Salaires trimestriels (2)	<b>410 666</b>	104 448		
29.6	- Fabrication d'armes et de munitions	Nbre d'ouvriers	<b>934</b>	946	940	940
		Nbre d'employés	<b>507</b>	520	521	521
		Total	<b>1 442</b>	1 466	1 461	1 461
		Nbre d'heures (1)	<b>177 695</b>	192 273	181 100	177 080
		Salaires trimestriels (2)	<b>48 539</b>	11 913		
29.7	- Fabrication d'appareils domestiques	Nbre d'ouvriers	<b>1 595</b>	1 671	1 678	1 678
		Nbre d'employés	<b>522</b>	531	533	533
		Total	<b>2 118</b>	2 202	2 211	2 211
		Nbre d'heures (1)	<b>268 772</b>	306 827	298 305	278 024
		Salaires trimestriels (2)	<b>52 550</b>	13 468		
30	<b>Fabrication de machines de bureau et de matériel informatique</b>	<b>Nbre d'ouvriers</b>	<b>438</b>	<b>415</b>	<b>411</b>	<b>413</b>
		<b>Nbre d'employés</b>	<b>1 319</b>	<b>1 250</b>	<b>1 262</b>	<b>1 268</b>
		<b>Total</b>	<b>1 757</b>	<b>1 665</b>	<b>1 673</b>	<b>1 681</b>
		<b>Nbre d'heures (1)</b>	<b>237 789</b>	<b>252 547</b>	<b>236 560</b>	<b>222 795</b>
		<b>Salaires trimestriels (2)</b>	<b>63 215</b>	<b>14 571</b>		

(1) Jusqu'à décembre 1998 heures-ouvriers, à partir de janvier 1999 heures prestées par les travailleurs (employés et ouvriers).

(2) Salaires et traitements bruts du trimestre, des employés et ouvriers occupés dans les divisions industrielles (en 1000 €).

# PRODCOM - Emploi, heures et salaires

## Emploi, heures et salaires suivant l'activité principale de l'établissement (chiffres provisoires) - suite

Code NACE	Activité		2004	2005		
				Mars	Avril	Mai
31	<b>Fabrication de machines et appareils électriques</b>	<b>Nbre d'ouvriers</b>	<b>16 119</b>	<b>15 852</b>	<b>15 800</b>	<b>15 709</b>
		<b>Nbre d'employés</b>	<b>8 852</b>	<b>8 828</b>	<b>8 842</b>	<b>8 822</b>
		<b>Total</b>	<b>24 971</b>	<b>24 680</b>	<b>24 642</b>	<b>24 531</b>
		<b>Nbre d'heures (1)</b>	<b>3 188 339</b>	<b>3 482 650</b>	<b>3 299 396</b>	<b>3 024 519</b>
		<b>Salaires trimestriels (2)</b>	<b>756 759</b>	<b>181 322</b>		
31.1	- Fabrication de moteurs, génératrices et transformateurs électriques	Nbre d'ouvriers	1 604	1 565	1 567	1 567
		Nbre d'employés	1 540	1 521	1 521	1 519
		Total	3 144	3 086	3 088	3 086
		Nbre d'heures (1)	402 234	444 052	408 929	394 844
		Salaires trimestriels (2)	107 575	24 308		
31.2	- Fabrication de matériel de distribution et de commande électrique	Nbre d'ouvriers	4 616	4 453	4 448	4 399
		Nbre d'employés	2 415	2 352	2 361	2 361
		Total	7 032	6 805	6 809	6 760
		Nbre d'heures (1)	887 974	918 038	869 541	833 986
		Salaires trimestriels (2)	205 714	47 298		
31.3	- Fabrication de fils et câbles isolés	Nbre d'ouvriers	1 405	1 376	1 374	1 366
		Nbre d'employés	540	550	547	547
		Total	1 945	1 926	1 921	1 913
		Nbre d'heures (1)	245 595	263 483	269 620	243 606
		Salaires trimestriels (2)	60 307	14 386		
31.4	- Fabrication d'accumulateurs et de piles électriques	Nbre d'ouvriers	1 087	1 075	1 078	1 079
		Nbre d'employés	293	278	277	277
		Total	1 380	1 353	1 355	1 356
		Nbre d'heures (1)	153 659	168 524	162 161	153 974
		Salaires trimestriels (2)	41 912	10 032		
31.5	- Fabrication de lampes et d'appareils d'éclairage	Nbre d'ouvriers	3 320	3 276	3 226	3 192
		Nbre d'employés	1 491	1 544	1 553	1 536
		Total	4 812	4 820	4 779	4 728
		Nbre d'heures (1)	657 458	741 639	694 642	577 271
		Salaires trimestriels (2)	135 851	35 789		
31.6	- Fabrication d'autres matériels électriques	Nbre d'ouvriers	4 083	4 107	4 107	4 106
		Nbre d'employés	2 571	2 583	2 583	2 582
		Total	6 655	6 690	6 690	6 688
		Nbre d'heures (1)	841 418	946 914	894 503	820 838
		Salaires trimestriels (2)	205 401	49 509		
32	<b>Fabrication d'équipements de radio, télévision et communication</b>	<b>Nbre d'ouvriers</b>	<b>4 092</b>	<b>3 920</b>	<b>4 009</b>	<b>4 019</b>
		<b>Nbre d'employés</b>	<b>5 805</b>	<b>5 709</b>	<b>5 717</b>	<b>5 688</b>
		<b>Total</b>	<b>9 897</b>	<b>9 629</b>	<b>9 726</b>	<b>9 707</b>
		<b>Nbre d'heures (1)</b>	<b>1 254 301</b>	<b>1 347 608</b>	<b>1 297 685</b>	<b>1 195 040</b>
		<b>Salaires trimestriels (2)</b>	<b>377 148</b>	<b>87 934</b>		
32.1	- Fabrication de composants électroniques	Nbre d'ouvriers	2 031	2 019	2 018	2 015
		Nbre d'employés	1 171	1 155	1 162	1 157
		Total	3 202	3 174	3 180	3 172
		Nbre d'heures (1)	403 299	446 254	414 519	384 915
		Salaires trimestriels (2)	103 135	23 903		
32.2	- Fabrication d'appareils d'émission, de transmission et de téléphonie	Nbre d'ouvriers	676	671	666	653
		Nbre d'employés	2 822	2 795	2 809	2 789
		Total	3 499	3 466	3 475	3 442
		Nbre d'heures (1)	466 710	505 534	473 975	429 638
		Salaires trimestriels (2)	162 707	38 074		
32.3	- Fabrication d'appareils de réception, enregistrement ou reproduction du son et de l'image	Nbre d'ouvriers	1 383	1 230	1 325	1 351
		Nbre d'employés	1 811	1 759	1 746	1 742
		Total	3 195	2 989	3 071	3 093
		Nbre d'heures (1)	384 291	395 820	409 191	380 487
		Salaires trimestriels (2)	111 307	25 957		
33	<b>Fabrication d'instruments médicaux, de précision, d'optique et d'horlogerie</b>	<b>Nbre d'ouvriers</b>	<b>3 410</b>	<b>3 422</b>	<b>3 403</b>	<b>3 377</b>
		<b>Nbre d'employés</b>	<b>3 300</b>	<b>3 337</b>	<b>3 321</b>	<b>3 332</b>
		<b>Total</b>	<b>6 710</b>	<b>6 759</b>	<b>6 724</b>	<b>6 709</b>
		<b>Nbre d'heures (1)</b>	<b>878 014</b>	<b>973 941</b>	<b>931 314</b>	<b>852 062</b>
		<b>Salaires trimestriels (2)</b>	<b>197 270</b>	<b>47 251</b>		

(1) Jusque décembre 1998 heures-ouvriers, à partir de janvier 1999 heures prestées par les travailleurs (employés et ouvriers).

(2) Salaires et traitements bruts du trimestre, des employés et ouvriers occupés dans les divisions industrielles (en 1000 €).

# PRODCOM - Emploi, heures et salaires

## Emploi, heures et salaires suivant l'activité principale de l'établissement (chiffres provisoires) - suite

Code NACE	Activité		2004	2005		
				Mars	Avril	Mai
33.1	- Fabrication de matériel médico-chirurgical et d'orthopédie	Nbre d'ouvriers	<b>1 381</b>	1 420	1 407	1 384
		Nbre d'employés	<b>825</b>	844	825	845
		Total	<b>2 207</b>	2 264	2 232	2 229
		Nbre d'heures (1)	<b>285 341</b>	322 728	308 657	280 908
		Salaires trimestriels (2)	<b>54 774</b>	13 430		
33.2	- Fabrication d'instruments de mesure, de contrôle et de navigation	Nbre d'ouvriers	<b>1 708</b>	1 696	1 695	1 695
		Nbre d'employés	<b>1 874</b>	1 899	1 902	1 905
		Total	<b>3 583</b>	3 595	3 597	3 600
		Nbre d'heures (1)	<b>470 099</b>	516 696	495 299	456 472
		Salaires trimestriels (2)	<b>115 799</b>	27 396		
33.3	- Fabrication d'équipements de contrôle des processus industriels	Nbre d'ouvriers	<b>72</b>	77	76	71
		Nbre d'employés	<b>353</b>	367	368	353
		Total	<b>426</b>	444	444	424
		Nbre d'heures (1)	<b>59 511</b>	66 525	63 313	54 953
		Salaires trimestriels (2)	<b>13 814</b>	3 414		
33.4	- Fabrication d'instruments d'optique et de matériel photographique	Nbre d'ouvriers	<b>201</b>	185	181	183
		Nbre d'employés	<b>226</b>	206	205	207
		Total	<b>428</b>	391	386	390
		Nbre d'heures (1)	<b>54 885</b>	58 332	55 202	52 138
		Salaires trimestriels (2)	<b>11 414</b>	2 651		
33.5	- Horlogerie	Nbre d'ouvriers	<b>45</b>	44	44	44
		Nbre d'employés	<b>19</b>	21	21	22
		Total	<b>65</b>	65	65	66
		Nbre d'heures (1)	<b>8 176</b>	9 660	8 843	7 591
		Salaires trimestriels (2)	<b>1 469</b>	360		
34	<b>Construction et assemblage de véhicules automobiles, de remorques et semi-remorques</b>	<b>Nbre d'ouvriers</b>	<b>36 768</b>	<b>37 016</b>	<b>36 786</b>	<b>36 772</b>
		<b>Nbre d'employés</b>	<b>6 055</b>	<b>6 114</b>	<b>6 106</b>	<b>6 153</b>
		<b>Total</b>	<b>42 823</b>	<b>43 130</b>	<b>42 892</b>	<b>42 925</b>
		<b>Nbre d'heures (1)</b>	<b>5 482 880</b>	<b>6 107 964</b>	<b>5 599 084</b>	<b>4 923 580</b>
		<b>Salaires trimestriels (2)</b>	<b>1 305 480</b>	<b>308 110</b>		
34.1	- Construction et assemblage de véhicules automobiles	Nbre d'ouvriers	<b>22 709</b>	22 455	22 271	22 206
		Nbre d'employés	<b>2 930</b>	2 905	2 906	2 933
		Total	<b>25 639</b>	25 360	25 177	25 139
		Nbre d'heures (1)	<b>3 347 988</b>	3 637 503	3 225 484	2 812 436
		Salaires trimestriels (2)	<b>841 815</b>	191 395		
34.2	- Fabrication de carrosseries, remorques et caravanes	Nbre d'ouvriers	<b>5 810</b>	6 108	6 117	6 150
		Nbre d'employés	<b>1 055</b>	1 080	1 080	1 084
		Total	<b>6 865</b>	7 188	7 197	7 234
		Nbre d'heures (1)	<b>850 561</b>	986 201	943 389	849 440
		Salaires trimestriels (2)	<b>177 757</b>	44 611		
34.3	- Fabrication de parties et accessoires pour les véhicules automobiles et pour leurs moteurs	Nbre d'ouvriers	<b>8 248</b>	8 453	8 398	8 416
		Nbre d'employés	<b>2 069</b>	2 129	2 120	2 136
		Total	<b>10 318</b>	10 582	10 518	10 552
		Nbre d'heures (1)	<b>1 284 329</b>	1 484 260	1 430 211	1 261 704
		Salaires trimestriels (2)	<b>285 909</b>	72 104		
35	<b>Fabrication d'autres matériels de transport</b>	<b>Nbre d'ouvriers</b>	<b>4 626</b>	<b>4 578</b>	<b>4 565</b>	<b>4 551</b>
		<b>Nbre d'employés</b>	<b>4 095</b>	<b>4 005</b>	<b>4 013</b>	<b>4 014</b>
		<b>Total</b>	<b>8 721</b>	<b>8 583</b>	<b>8 578</b>	<b>8 565</b>
		<b>Nbre d'heures (1)</b>	<b>999 398</b>	<b>1 032 459</b>	<b>934 820</b>	<b>888 566</b>
		<b>Salaires trimestriels (2)</b>	<b>266 132</b>	<b>66 764</b>		
35.1	- Construction navale	Nbre d'ouvriers	<b>961</b>	967	972	965
		Nbre d'employés	<b>197</b>	178	177	175
		Total	<b>1 159</b>	1 145	1 149	1 140
		Nbre d'heures (1)	<b>140 144</b>	147 427	150 851	137 331
		Salaires trimestriels (2)	<b>29 311</b>	6 935		
35.4	- Fabrication de motocycles et de bicyclettes	Nbre d'ouvriers	<b>324</b>	337	336	337
		Nbre d'employés	<b>114</b>	110	112	111
		Total	<b>438</b>	447	448	448
		Nbre d'heures (1)	<b>54 807</b>	64 456	59 358	52 874
		Salaires trimestriels (2)	<b>10 166</b>	2 475		

(1) Jusque décembre 1998 heures-ouvriers, à partir de janvier 1999 heures prestées par les travailleurs (employés et ouvriers).

(2) Salaires et traitements bruts du trimestre, des employés et ouvriers occupés dans les divisions industrielles (en 1000 €).

# PRODCOM - Emploi, heures et salaires

## Emploi, heures et salaires suivant l'activité principale de l'établissement (chiffres provisoires) - suite et fin

Code NACE	Activité		2004	2005		
				Mars	Avril	Mai
35.1	- Construction aéronautique et spatial et de matériel ferroviaire roulant (35.1 = 35.2 + 35.3)	Nbre d'ouvriers	<b>3 340</b>	3 274	3 257	3 249
		Nbre d'employés	<b>3 783</b>	3 717	3 724	3 728
		Total	<b>7 123</b>	6 991	6 981	6 977
		Nbre d'heures (1)	<b>804 446</b>	820 576	724 611	698 361
		Salaires trimestriels (2)	<b>226 655</b>	57 354		
36	Fabrication de meubles; industries diverses	Nbre d'ouvriers	<b>14 423</b>	<b>13 945</b>	<b>13 892</b>	<b>13 844</b>
		Nbre d'employés	<b>3 279</b>	<b>3 232</b>	<b>3 236</b>	<b>3 229</b>
		Total	<b>17 702</b>	<b>17 177</b>	<b>17 128</b>	<b>17 073</b>
		Nbre d'heures (1)	<b>2 140 262</b>	<b>2 338 146</b>	<b>2 213 027</b>	<b>1 951 180</b>
		Salaires trimestriels (2)	<b>365 512</b>	<b>89 055</b>		
36.1	- Fabrication de meubles	Nbre d'ouvriers	<b>12 023</b>	11 716	11 684	11 640
		Nbre d'employés	<b>2 478</b>	2 438	2 442	2 439
		Total	<b>14 501</b>	14 154	14 126	14 079
		Nbre d'heures (1)	<b>1 781 141</b>	1 962 878	1 862 557	1 624 311
		Salaires trimestriels (2)	<b>303 623</b>	74 325		
36.2	- Travail des pierres précieuses et fabrication de bijoux	Nbre d'ouvriers	<b>1 172</b>	1 063	1 049	1 048
		Nbre d'employés	<b>401</b>	407	414	412
		Total	<b>1 574</b>	1 470	1 463	1 460
		Nbre d'heures (1)	<b>165 512</b>	170 464	156 498	150 191
		Salaires trimestriels (2)	<b>26 079</b>	6 120		
36.4	- Fabrication d'articles de sport	Nbre d'ouvriers	<b>87</b>	91	90	90
		Nbre d'employés	<b>22</b>	21	20	20
		Total	<b>110</b>	112	110	110
		Nbre d'heures (1)	<b>13 147</b>	14 830	14 112	12 741
		Salaires trimestriels (2)	<b>2 123</b>	499		
36.5	- Fabrication de jeux et jouets	Nbre d'ouvriers	<b>464</b>	454	453	451
		Nbre d'employés	<b>152</b>	152	150	150
		Total	<b>616</b>	606	603	601
		Nbre d'heures (1)	<b>71 172</b>	77 331	77 529	66 128
		Salaires trimestriels (2)	<b>14 958</b>	3 624		
36.A	- Autres industries diverses, y compris la fabrication d'instruments de musique (36.A = 36.3 + 36.6)	Nbre d'ouvriers	<b>674</b>	621	616	615
		Nbre d'employés	<b>224</b>	214	210	208
		Total	<b>898</b>	835	826	823
		Nbre d'heures (1)	<b>109 287</b>	112 643	102 331	97 809
		Salaires trimestriels (2)	<b>18 728</b>	4 486		
<b>Total</b>		<b>Nbre d'ouvriers</b>	<b>349 835</b>	<b>344 912</b>	<b>343 877</b>	<b>343 560</b>
		<b>Nbre d'employés</b>	<b>165 158</b>	<b>164 466</b>	<b>164 542</b>	<b>164 501</b>
		<b>Total</b>	<b>514 994</b>	<b>509 378</b>	<b>508 419</b>	<b>508 061</b>
		<b>Nbre d'heures (1)</b>	<b>64 777 014</b>	<b>69 985 207</b>	<b>66 856 790</b>	<b>61 613 189</b>
		<b>Salaires trimestriels (2)</b>	<b>15 480 022</b>	<b>3 739 687</b>		

(1) Jusque décembre 1998 heures-ouvriers, à partir de janvier 1999 heures prestées par les travailleurs (employés et ouvriers).

(2) Salaires et traitements bruts du trimestre, des employés et ouvriers occupés dans les divisions industrielles (en 1000 €).

# PRODCOM - Commandes

## Valeur des commandes dans certaines branches d'activité suivant l'activité

Code NACE	Activité	Commande	2004			
			Juillet	Août	Septembre	Octobre
1E	Industrie textile (1E= 17 sauf l'ennoblissement)	Total	320 281	303 443	431 823	414 733
		Dont à l'étranger	262 920	240 796	345 454	328 810
18	Industrie de l'habillement et des fourrures	Total	41 747	65 217	49 603	34 158
		Dont à l'étranger	22 758	27 228	24 639	16 360
21	Fabrication de pâte à papier, de papier et d'articles en papier	Total	300 809	290 981	334 923	327 777
		Dont à l'étranger	211 828	185 432	220 803	216 761
24	Fabrication de produits chimiques	Total	2 498 365	2 387 335	2 833 716	2 792 844
		Dont à l'étranger	2 017 210	1 895 530	2 305 263	2 225 859
27	Métallurgie	Total	966 211	919 823	1 155 888	1 114 215
		Dont à l'étranger	767 089	676 189	907 317	873 833
2D	Travail des métaux(2D= 28 sauf le traitement et le revêtement)	Total	407 384	448 294	527 416	519 286
		Dont à l'étranger	191 386	192 011	219 555	226 974
29	Fabrication de machines et équipements	Total	512 326	526 100	601 238	614 009
		Dont à l'étranger	371 023	383 264	419 801	430 916
30	Fabrication de machines de bureau et de matériel informatique	Total	19 371	21 161	30 592	20 994
		Dont à l'étranger	9 977	11 442	19 400	11 501
31	Fabrication de machines et appareils électriques	Total	297 185	310 115	369 602	386 308
		Dont à l'étranger	184 737	159 947	192 159	198 129
32	Fabrication d'équipements de radio, télévision et communication	Total	180 458	181 703	205 882	216 175
		Dont à l'étranger	153 271	151 244	171 326	179 424
33	Fabrication d'instruments médicaux, de précision, d'optique et d'horlogerie	Total	71 896	72 022	88 883	82 423
		Dont à l'étranger	43 180	38 968	46 911	55 593
34	Construction et assemblage de véhicules automobiles, de remorques et semi-remorques	Total	871 651	1 045 407	1 636 610	1 611 485
		Dont à l'étranger	745 963	880 088	1 397 749	1 353 442
35	Fabrication d'autres matériels de transport	Total	68 351	97 932	98 539	106 700
		Dont à l'étranger	46 185	76 630	75 259	81 826



# PRODCOM - Commandes

principale de l'établissement (chiffres provisoires en 1 000 €)

		2004	2005					Code
Novembre	Décembre		Janvier	Février	Mars	Avril	Mai	NACE
376 545	328 479	<b>4 518 138</b>	354 238	353 884	382 235	360 760	342 255	1E
302 344	250 994	<b>3 592 995</b>	281 249	280 339	302 647	287 611	270 432	
28 256	24 413	<b>497 697</b>	40 459	56 121	52 161	34 181	26 680	18
14 410	10 070	<b>240 980</b>	16 554	25 612	27 276	16 738	14 245	
311 210	285 079	<b>3 889 449</b>	293 307	283 633	313 259	303 233	292 156	21
201 960	185 633	<b>2 588 703</b>	186 342	184 506	203 176	195 805	190 631	
2 646 222	2 743 746	<b>30 708 016</b>	2 731 229	2 623 021	2 807 935	2 734 066	2 599 250	24
2 133 030	2 213 781	<b>24 688 060</b>	2 178 026	2 090 744	2 277 796	2 195 043	2 130 665	
1 155 470	1 021 508	<b>13 000 700</b>	999 856	1 130 854	1 304 752	1 238 036	1 130 021	27
919 148	795 959	<b>10 188 091</b>	781 526	906 901	1 050 108	994 326	906 677	
477 798	483 896	<b>5 878 388</b>	444 038	460 194	555 716	524 645	500 101	2D
193 980	180 926	<b>2 505 207</b>	195 594	204 087	219 500	252 029	230 420	
593 004	706 641	<b>7 271 968</b>	593 218	592 462	692 221	629 607	616 150	29
424 501	470 033	<b>5 155 134</b>	426 604	423 534	483 906	445 976	434 806	
26 537	38 664	<b>302 536</b>	19 760	21 116	38 943	25 202	24 641	30
12 143	16 401	<b>156 215</b>	7 852	10 775	13 409	15 316	14 865	
373 215	349 251	<b>4 076 615</b>	352 207	335 041	396 629	336 126	350 856	31
217 459	174 177	<b>2 283 723</b>	211 100	178 783	231 212	185 917	211 292	
192 413	222 795	<b>2 366 079</b>	173 167	149 727	201 557	171 508	169 166	32
159 916	184 978	<b>1 948 692</b>	142 835	122 152	171 635	140 372	102 957	
84 324	115 779	<b>1 004 259</b>	72 858	72 171	82 010	69 140	71 268	33
51 378	77 859	<b>622 318</b>	46 775	47 170	52 335	45 454	38 049	
1 358 471	1 332 833	<b>16 286 093</b>	1 400 512	1 483 553	1 799 686	1 451 929	1 160 471	34
1 164 067	1 116 876	<b>13 861 300</b>	1 165 689	1 233 410	1 494 727	1 224 507	986 861	
95 311	132 133	<b>1 159 785</b>	130 453	112 529	128 663	141 599	102 756	35
66 614	111 624	<b>852 028</b>	98 798	86 132	100 260	114 208	80 004	

# NON-PRODCOM - Pétrole

## Industrie des dérivés du pétrole: production des raffineries (en tonnes métriques)

	Mise en oeuvre de pétrole brut	Essences auto	Pétrole et carburéacteur type pétrole	Gas-oil	Fuel-oil résiduel	Gaz de pétrole	Bitumes	Essences spéciales et white-spirit
2003	3 019 813	488 785	175 813	1 084 394	724 123	112 102	27 747	9 792
2004	2 866 834	482 445	186 308	1 027 236	698 338	88 387	73 315	8 191
2004 Mars	2 647 214	421 636	100 998	922 522	853 697	82 731	53 459	7 242
Avril	2 874 262	465 991	212 812	982 826	727 112	102 909	68 601	7 527
Mai	2 944 416	517 999	195 245	972 881	728 095	104 684	92 718	10 348
Juin	2 761 518	502 567	166 453	982 730	646 429	92 988	96 220	10 631
Juillet	3 123 938	489 525	207 772	1 078 356	733 496	106 224	97 572	9 425
Août	3 011 958	514 534	169 196	1 102 316	706 117	81 342	71 809	9 429
Septembre	2 600 212	458 284	175 985	985 493	608 879	82 407	104 846	7 335
Octobre	2 897 953	496 414	189 483	1 047 464	697 532	66 707	110 305	8 271
Novembre	2 690 439	441 803	207 097	966 262	681 649	72 832	79 910	8 035
Décembre	3 013 933	513 996	228 178	1 101 442	673 566	85 258	58 694	5 149
2005 Janvier	2 810 833	495 417	218 341	1 017 972	667 292	75 598	24 267	5 356
Février	2 558 049	457 947	144 977	970 627	692 865	67 292	53 884	6 815
Mars	2 943 327	488 729	151 908	1 085 900	681 796	97 364	49 103	8 207

## Industrie des dérivés du pétrole: livraisons à la consommation intérieure (en tonnes métriques)

	Essences auto	Essences avion et carburéacteur type essence	Pétrole et carburéacteur type pétrole	Gas-oil	Fuel-oil résiduel	Lubri-fiants	Gaz de pétrole	Paraffines	Bitumes	Essences spéciales et white-spirit
2003	175 411	196	135 396	944 717	175 711	6 747	34 846	1 339	26 140	2 149
2004	161 028	172	125 918	983 556	105 757	5 685	28 153	1 073	35 058	1 849
2004 Mars	174 026	125	116 997	1 127 022	210 825	8 050	39 466	1 429	32 090	1 628
Avril	173 963	230	151 475	989 016	215 177	3 864	29 957	1 922	36 699	1 425
Mai	169 788	227	130 929	780 265	177 559	2 880	38 279	1 032	46 100	2 416
Juin	135 988	229	105 418	643 148	88 725	4 363	29 786	1 182	54 663	2 059
Juillet	142 318	221	85 679	718 823	188 744	4 273	36 358	992	25 878	1 890
Août	135 216	245	146 668	643 476	209 387	2 563	30 212	599	34 728	2 339
Septembre	162 259	175	159 280	974 318	258 547	5 360	22 022	742	48 379	1 576
Octobre	189 126	168	164 363	1 205 538	350 176	5 546	19 236	632	49 217	1 903
Novembre	144 944	126	140 007	1 093 075	253 280	7 405	18 843	495	37 593	1 969
Décembre	219 468	106	95 076	1 366 313	- 1 109 788	12 966	25 127	709	30 458	1 846
2005 Janvier	144 514	117	120 557	1 182 261	208 031	5 612	19 534	585	26 803	1 963
Février	132 278	72	120 694	1 194 603	326 820	4 137	19 682	551	24 259	1 659
Mars	163 250	192	135 700	1 206 599	343 841	5 767	17 640	678	35 905	1 941

## Industrie des dérivés du pétrole : emploi et heures

	Emploi dans les raffineries			Emploi dans les autres services		
	Employés	Ouvriers	Nbre d'heures	Employés	Ouvriers	Nbre d'heures
2003	1 478	513	274 998	2 635	646	481 632
2004	1 499	487	278 143	2 789	641	511 201
2004 Mars	1 500	484	315 813	2 807	646	555 670
Avril	1 497	487	276 553	2 803	649	523 250
Mai	1 497	485	273 864	2 789	646	491 180
Juin	1 500	481	277 131	2 792	647	522 966
Juillet	1 495	486	259 160	2 785	636	492 758
Août	1 494	488	252 963	2 772	633	493 430
Septembre	1 495	494	282 569	2 770	639	516 402
Octobre	1 508	493	289 355	2 769	637	505 510
Novembre	1 511	493	273 323	2 769	642	504 703
Décembre	1 509	475	276 714	2 762	630	519 625
2005 Janvier	1 499	469	280 638	2 767	635	507 851
Février	1 501	464	267 094	2 773	632	492 007
Mars	1 500	463	290 454	2 766	637	526 434

**Industrie et construction**

*Construction*

# Construction - Emploi, heures

## Nombre d'entreprises, emploi et heures prestées par activité - Mai 2005

Code NACE	Activité	Nbre d'entreprises	Nbre d'employés	Emploi			Nbre d'heures prestées (1)					
				Nbre d'ouvriers			Bâtiment	Génie civil	Parachèvement	Bâtiment	Génie civil	Parachèvement
				Bâtiment	Génie civil	Parachèvement						
<b>45</b>	<b>CONSTRUCTION</b>	<b>3 289</b>	<b>22 542</b>	<b>39 639</b>	<b>22 638</b>	<b>32 927</b>	<b>5 555 991</b>	<b>3 363 678</b>	<b>5 171 603</b>			
<b>45.1</b>	<b>Préparation des sites</b>	<b>110</b>	<b>311</b>	<b>526</b>	<b>1 808</b>	-	<b>75 826</b>	<b>260 150</b>	-			
45.11	Démolition d'immeubles et terrassements	98	280	521	1 624	-	75 378	235 432	-			
45.12	Forages et sondages	12	31	5	184	-	448	24 718	-			
<b>45.2</b>	<b>Construction d'ouvrages de bâtiment ou de génie civil</b>	<b>1 690</b>	<b>12 969</b>	<b>38 221</b>	<b>20 654</b>	<b>1 166</b>	<b>5 339 021</b>	<b>3 076 983</b>	<b>170 039</b>			
45.21	Travaux de construction y compris ouvrages d'art	1 059	8 815	31 116	7 792	1 089	4 429 391	1 089 624	158 654			
45.22	Réalisation de charpentes et de couvertures	181	506	3 468	-	42	432 083	-	6 305			
45.23	Construction d'autoroutes, de routes, d'aérodromes et d'installations sportives	266	1 932	156	9 676	2	20 756	1 423 389	511			
45.24	Génie hydraulique	35	1 067	84	2 134	23	10 958	410 599	3 604			
45.25	Autres travaux de construction spécialisés	149	649	3 397	1 052	10	445 833	153 371	965			
<b>45.3</b>	<b>Travaux d'installation</b>	<b>711</b>	<b>6 281</b>	<b>144</b>	<b>165</b>	<b>17 080</b>	<b>22 576</b>	<b>25 198</b>	<b>2 879 361</b>			
45.31	Travaux d'installation électrique	337	3 650	121	16	8 194	19 577	2 143	1 478 075			
45.32	Travaux d'isolation	40	356	2	-	1 895	248	-	266 365			
45.33	Plomberie	310	1 905	21	8	6 263	2 751	1 088	997 776			
45.34	Autres travaux d'installation	24	363	-	141	741	-	21 967	137 145			
<b>45.4</b>	<b>Travaux de finition</b>	<b>756</b>	<b>2 854</b>	<b>167</b>	<b>-</b>	<b>14 673</b>	<b>20 536</b>	<b>-</b>	<b>2 120 801</b>			
45.41	Plâtrerie	70	190	16	-	1 727	1 596	-	213 511			
45.42	Menuiserie	319	1 555	115	-	5 719	15 159	-	933 129			
45.43	Revêtement des sols et des murs	116	374	7	-	1 950	691	-	268 287			
45.44	Peinture et vitrerie	214	593	21	-	4 655	2 241	-	613 221			
45.45	Autres travaux de finition	37	142	8	-	622	849	-	92 653			
<b>45.5</b>	<b>Location avec opérateur de matériel de construction</b>	<b>22</b>	<b>127</b>	<b>581</b>	<b>11</b>	<b>8</b>	<b>98 032</b>	<b>1 347</b>	<b>1 402</b>			

(1) A partir de janvier 1999, heures prestées par les travailleurs (employés et ouvriers).

# Construction - Salaires

## Salaires et traitements du trimestre par activité (en 1 000 €)

Code NACE	Activité	2003	2004			2005	
		4ème trim.	1er trim.	2ème trim.	3ème trim.	4ème trim.	1er trim.
<b>45</b>	<b>CONSTRUCTION</b>	<b>694 737</b>	<b>636 021</b>	<b>716 114</b>	<b>596 854</b>	<b>705 729</b>	<b>598 457</b>
<b>45.1</b>	<b>Préparation des sites</b>	<b>15 878</b>	<b>15 460</b>	<b>16 689</b>	<b>13 666</b>	<b>14 947</b>	<b>13 194</b>
45.11	Démolition d'immeubles et terrassements	14 589	13 911	15 058	12 403	13 420	12 078
45.12	Forages et sondages	1 288	1 549	1 631	1 263	1 526	1 116
<b>45.2</b>	<b>Construction d'ouvrages de bâtiment ou de génie civil</b>	<b>419 358</b>	<b>380 039</b>	<b>441 710</b>	<b>362 031</b>	<b>429 666</b>	<b>352 462</b>
45.21	Travaux de construction y compris ouvrages d'art	278 110	253 045	292 714	237 327	282 903	233 871
45.22	Réalisation de charpentes et de couvertures	19 979	17 792	21 143	17 066	20 333	15 866
45.23	Construction d'autoroutes, de routes, d'aérodromes et d'installations sportives	65 995	57 389	70 438	59 758	70 023	53 604
45.24	Génie hydraulique	29 153	26 836	29 198	23 705	29 012	25 970
45.25	Autres travaux de construction spécialisés	26 121	24 976	28 216	24 174	27 395	23 151
<b>45.3</b>	<b>Travaux d'installation</b>	<b>158 190</b>	<b>144 256</b>	<b>151 767</b>	<b>131 784</b>	<b>157 944</b>	<b>142 140</b>
45.31	Travaux d'installation électrique	83 781	73 098	76 667	68 963	80 693	74 167
45.32	Travaux d'isolation	13 859	14 505	14 233	12 708	15 312	13 347
45.33	Plomberie	50 676	48 480	52 258	42 549	53 048	47 004
45.34	Autres travaux d'installation	9 873	8 173	8 609	7 563	8 891	7 622
<b>45.4</b>	<b>Travaux de finition</b>	<b>95 843</b>	<b>91 676</b>	<b>100 822</b>	<b>85 096</b>	<b>98 001</b>	<b>86 450</b>
45.41	Plâtrerie	8 691	8 540	9 460	7 758	8 826	7 770
45.42	Menuiserie	42 186	41 924	44 004	37 072	44 361	39 704
45.43	Revêtement des sols et des murs	12 559	12 074	13 260	10 870	12 665	11 044
45.44	Peinture et vitrerie	27 644	25 222	29 586	25 646	27 890	24 266
45.45	Autres travaux de finition	4 764	3 917	4 512	3 750	4 260	3 666
<b>45.5</b>	<b>Location avec opérateur de matériel de construction</b>	<b>5 468</b>	<b>4 590</b>	<b>5 126</b>	<b>4 278</b>	<b>5 171</b>	<b>4 212</b>

# Construction - Commandes par sous-secteur

**Nouvelles commandes par sous-secteur et par activité (en 1 000 €) - Mai 2005**

Code NACE	Activité	Bâtiment	Génie civil	Parachèvement	Total
<b>45</b>	<b>CONSTRUCTION</b>	<b>696 466</b>	<b>231 860</b>	<b>413 734</b>	<b>1 342 060</b>
<b>45.1</b>	<b>Préparation des sites</b>	<b>7 158</b>	<b>24 768</b>	<b>-</b>	<b>31 926</b>
45.11	Démolition d'immeubles et terrassements	7 158	23 839	-	30 997
45.12	Forages et sondages	-	928	-	928
<b>45.2</b>	<b>Construction d'ouvrages de bâtiment ou de génie civil</b>	<b>675 207</b>	<b>206 122</b>	<b>17 567</b>	<b>898 896</b>
45.21	Travaux de construction y compris ouvrages d'art	595 440	63 332	16 115	674 887
45.22	Réalisation de charpentes et de couvertures	32 709	-	637	33 346
45.23	Construction d'autoroutes, de routes, d'aérodromes et d'installations sportives	4 155	87 827	95	92 077
45.24	Génie hydraulique	1 601	38 459	551	40 610
45.25	Autres travaux de construction spécialisés	41 302	16 504	169	57 976
<b>45.3</b>	<b>Travaux d'installation</b>	<b>1 302</b>	<b>971</b>	<b>230 453</b>	<b>232 726</b>
45.31	Travaux d'installation électrique	1 183	282	114 645	116 110
45.32	Travaux d'isolation	-	-	14 924	14 924
45.33	Plomberie	120	105	86 967	87 191
45.34	Autres travaux d'installation	-	583	13 917	14 500
<b>45.4</b>	<b>Travaux de finition</b>	<b>2 383</b>	<b>-</b>	<b>165 695</b>	<b>168 077</b>
45.41	Plâtrerie	68	-	14 352	14 420
45.42	Menuiserie	2 153	-	77 663	79 815
45.43	Revêtement des sols et des murs	58	-	26 565	26 623
45.44	Peinture et vitrerie	35	-	38 001	38 036
45.45	Autres travaux de finition	69	-	9 114	9 183
<b>45.5</b>	<b>Location avec opérateur de matériel de construction</b>	<b>10 416</b>	<b>-</b>	<b>19</b>	<b>10 435</b>

# Construction - Commandes par région

## Nouvelles commandes par région et par activité (en 1 000 €) - Mai 2005

Code NACE	Activité	Région de Bruxelles-Capitale	Région flamande	Région wallonne	Union européenne	Autres pays	Total
<b>45</b>	<b>CONSTRUCTION</b>	<b>231 160</b>	<b>745 643</b>	<b>277 206</b>	<b>81 454</b>	<b>6 597</b>	<b>1 342 060</b>
<b>45.1</b>	<b>Préparation des sites</b>	<b>5 267</b>	<b>20 553</b>	<b>5 562</b>	<b>543</b>	<b>-</b>	<b>31 926</b>
45.11	Démolition d'immeubles et terrassements	5 142	19 994	5 358	504	-	30 997
45.12	Forages et sondages	125	559	205	39	-	928
<b>45.2</b>	<b>Construction d'ouvrages de bâtiment ou de génie civil</b>	<b>146 561</b>	<b>493 362</b>	<b>188 911</b>	<b>68 107</b>	<b>1 954</b>	<b>898 896</b>
45.21	Travaux de construction y compris ouvrages d'art	123 100	349 844	146 676	54 459	807	674 887
45.22	Réalisation de charpentes et de couvertures	4 054	18 618	9 939	735	-	33 346
45.23	Construction d'autoroutes, de routes, d'aérodromes et d'installations sportives	7 763	63 594	20 534	185	-	92 077
45.24	Génie hydraulique	516	33 674	3 434	1 986	1 000	40 610
45.25	Autres travaux de construction spécialisés	11 128	27 631	8 328	10 741	147	57 976
<b>45.3</b>	<b>Travaux d'installation</b>	<b>43 056</b>	<b>126 215</b>	<b>56 569</b>	<b>3 984</b>	<b>2 902</b>	<b>232 726</b>
45.31	Travaux d'installation électrique	21 184	61 412	31 759	1 590	166	116 110
45.32	Travaux d'isolation	4 655	7 284	2 698	287	-	14 924
45.33	Plomberie	12 194	52 586	20 612	1 797	3	87 191
45.34	Autres travaux d'installation	5 024	4 932	1 500	311	2 734	14 500
<b>45.4</b>	<b>Travaux de finition</b>	<b>35 619</b>	<b>101 382</b>	<b>24 928</b>	<b>5 740</b>	<b>409</b>	<b>168 077</b>
45.41	Plâtrerie	3 416	9 097	1 674	233	-	14 420
45.42	Menuiserie	14 973	48 548	12 736	3 391	167	79 815
45.43	Revêtement des sols et des murs	6 195	16 053	3 631	744	-	26 623
45.44	Peinture et vitrerie	9 070	22 583	5 823	558	2	38 036
45.45	Autres travaux de finition	1 965	5 100	1 063	814	240	9 183
<b>45.5</b>	<b>Location avec opérateur de matériel de construction</b>	<b>656</b>	<b>4 132</b>	<b>1 237</b>	<b>3 079</b>	<b>1 331</b>	<b>10 435</b>





# **Services, commerce et transport**

*Transport*



# Transport

## Évolution de l'activité de l'aéroport Bruxelles National (1)

	Nombre de vols		Nombre de passagers		Marchandises (2) (3) (tonnes)	
	au départ	à l'arrivée	au départ	à l'arrivée	au départ	à l'arrivée
1999	145 944	145 637	10 052 252	9 972 780	..	..
2000	152 552	152 428	10 867 076	10 771 389	332 590	290 775
2001	143 403	143 373	9 895 186	9 785 629	305 323	254 675
2002	118 782	118 814	7 308 884	7 101 671	275 848	235 577
2003	115 662	115 710	7 690 239	7 504 965	301 611	278 125
2004	115 641	115 681	7 909 870	7 708 739	328 503	298 297

### 2004

janvier	8 793	8 801	452 122	469 008	23 535	22 933
février	8 757	8 720	506 410	481 601	25 968	23 697
mars	9 655	9 660	571 570	560 685	29 822	27 302
avril	9 620	9 585	689 821	640 745	27 246	25 236
mai	10 187	10 187	721 584	694 959	28 028	26 026
juin	10 138	10 100	726 923	683 597	28 018	24 996
juillet	10 460	10 399	928 692	765 287	29 172	24 276
août	10 099	10 168	762 512	871 183	26 283	22 294
septembre	10 269	10 323	756 327	781 776	28 302	24 745
octobre	10 045	10 037	706 548	686 908	26 179	24 801
novembre	9 217	9 305	538 937	587 101	29 474	26 279
décembre	8 401	8 396	548 484	485 889	26 476	25 713

### 2005

janvier	8 634	8 621	475 328	511 444	25 497	27 839
février	8 531	8 531	505 589	500 030	25 928	25 958
mars	9 469	9 441	636 428	569 948	28 898	29 966
avril	9 796	9 820	672 584	695 384	28 555	28 425
mai	10 164	10 153	737 699	730 539	26 959	25 504
juin	10 395	10 331	776 716	720 667	27 964	26 254
juillet						
août						
septembre						
octobre						
novembre						
décembre						

(1) Trafic commercial seulement.

(2) Seulement le fret.

(3) A partir de 2002 le fret + courrier.

### Domaines statistiques

- Généralités
- Territoire et environnement
- Population
- Société
- Économie et finances
- Agriculture et activités assimilées
- Industrie
- Services, commerce et transports

Direction générale Statistique et Information économique  
INS • INSTITUT NATIONAL DE STATISTIQUE  
B-1000 Bruxelles  
tél. 02/548.63.65 - 02/548.63.66  
fax 02/548.63.67

<http://statbel.fgov.be>  
[info@statbel.mineco.fgov.be](mailto:info@statbel.mineco.fgov.be)

5 €\*  
ISSN 0771 - 0364

\*Par numéro (hors frais de port): 5 € | Abonnement (hors frais de port): 50 €  
Éditeur responsable: R.Massant, rue de Louvain, 44 - B-1000 Bruxelles  
Numéro d'entreprise SPF Economie, PME, Classes moyennes et Energie : 0314.595.348