

I. TERRITOIRE ET ENVIRONNEMENT

Environnement

Concentrations d'ozone dans l'air - de 1979 à 2004.....	4
---	---

II. SOCIETE

Santé

Statistiques des accidents de roulage sur la voie publique - janvier à décembre 2002 (chiffres définitifs) ..	6
---	---

III. ECONOMIE ET FINANCES

Indicateurs conjoncturels

Calendrier de diffusion des indicateurs de la DGSIE	9
Indices des prix à la production (base 2000 = 100) - Mai 2005	10
Indices des salariés et des heures travaillées (base 2000 = 100) - Avril 2005	12
Indices des permis de bâtir - Avril 2005	16
Indices des prix à la consommation - Juin 2005	18

IV. INDUSTRIE ET CONSTRUCTION

Industrie

Statistique mensuelle de la production industrielle (PRODCOM) - Avril 2005	21
--	----

V. SERVICES, COMMERCE ET TRANSPORT

Commerce intérieur

Chiffres d'affaires des grandes entreprises de distribution (base 1995 = 100) - Mars 2005	42
---	----

Transport

SNCB - Trafic de voyageurs - Avril 2005	46
SNCB - Trafic commercial de marchandises - Avril 2005	47

Vous pouvez trouver dans cette publication les statistiques **les plus récentes** dans les domaines suivants : Environnement, population, société, économie et finances, agriculture et activités assimilées, industrie, services, commerce et transports.

De plus notre site :: <http://statbel.fgov.be> présente une sélection de statistiques mises à jour quotidiennement.

Les publications peuvent être commandées en effectuant un versement au C.C.P. n° 679-2005886-23 de l'Institut national de statistique à Bruxelles

Pour plus de renseignements :
Statistique et Information économique
Rue de Louvain, 44 - 1000 Bruxelles
Tél. : 02/548.63.65 - Fax : 02/548.63.67

LIEGE

Bd de la Sauvenière, 73-75 - 4000 Liège
Tél. : 04/223.84.10
Fax : 04/222.49.94

GAND

Coupure Rechts, 620 - 9000 Gand
Tél.:09/267.27.27/30/31
Fax : 09/267.27.29

CHARLEROI

Bd Audent 14/5 - 6000 Charleroi
Tél. : 071/27.44.14
Fax : 071/27.44.19

ANVERS

Italiëlei 124, Bus 85 - 2000 Anvers
Tél. : 03/229.07.07
Fax : 03/233.28.30

SIGNES CONVENTIONNELS

Les renseignements ne sont pas disponibles	..
0 ou inférieur à la moitié de l'unité utilisée	-
Chiffres provisoires	(*)
La virgule est employée pour séparer les unités des décimales	

Editeur responsable : R. MASSANT

Droits d'auteurs réservés

La reproduction du contenu de cette publication, qu'elle soit intégrale ou partielle, dans la forme originale ou remaniée, est interdite sauf autorisation écrite de la Direction générale Statistique et Information économique.

L'utilisation du contenu de cette publication, à titre explicatif ou justificatif, dans un article, un compte rendu ou un livre, est autorisée, moyennant indication claire et précise de la source.

Territoire et environnement

Environnement

Qualité de l'air

Concentrations d'ozone dans l'air (1979-2004)

	Surcharge d'ozone pour les forêts (1)	Surcharge d'ozone pour les cultures (2)	Surcharge d'ozone pour la santé publique (3)	Nombre de jours avec effet sur la santé (4)	Nombre de jours d'ozone (5)	Nombre de jours d'alerte de la population (6)
	($\mu\text{g}/\text{m}^3 \cdot \text{heure}$)	($\mu\text{g}/\text{m}^3 \cdot \text{heure}$)	($\mu\text{g}/\text{m}^3 \cdot \text{heure}$)	(8-heure >120 $\mu\text{g}/\text{m}^3$)	(1-heure >180 $\mu\text{g}/\text{m}^3$)	1-heure >360 (240) $\mu\text{g}/\text{m}^3$
1979	23	9	1
1980	15	4	0
1981	10	7	0
1982	38	22	0
1983	47	25	0
1984	51	31	2
1985	23	10	1
1986	27	6	0
1987	9 121	5 008	1 372	28	13	0
1988	8 711	3 155	881	23	3	0
1989	28 263	21 131	6 586	68	28	0
1990	28 565	19 562	9 560	70	33	2 (10)
1991	10 178	5 024	1 038	29	9	0
1992	14 159	10 679	2 827	37	9	0
1993	13 598	10 271	2 495	31	8	0
1994	23 045	19 268	5 283	52	20	0
1995	25 691	16 356	8 049	54	32	0
1996	18 843	11 254	2 720	43	12	0
1997	21 577	9 215	4 207	47	16	0
1998	14 972	9 545	2 589	31	8	0 (1)
1999	27 049	13 637	3 522	57	13	0 (0)
2000	12 831	6 488	849	24	6	0 (0)
2001	22 281	12 801	3 873	41	15	0 (1)
2002	16 440	7 422	1 328	30	3	0 (1)
2003	42 155	15 163	9 196	83	24	0 (7)
2004	18 666	7 047	2 391	34	11	0 (0)

(1) Dépassement accumulé de concentrations en ozone de plus de 80 microgrammes par mètre cube en moyenne horaire (par jour, limité à la période 8-20h HEC), accumulé durant l'été (avril à septembre)

(2) Dépassement accumulé de concentrations en ozone de plus de 80 microgrammes par mètre cube en moyenne horaire (par jour, limité à la période 8-20h HEC), accumulé durant la saison de croissance (mai, juin et juillet)

(3) Dépassement accumulé d'une concentration quotidienne de plus de 120 microgrammes par mètre cube en moyenne maximale sur 8 heures

(4) "Jour avec effet sur la santé" : jour avec au moins 1 dépassement du seuil de 120 $\mu\text{g}/\text{m}^3$ d'ozone pour la moyenne journalière sur huit heures

(5) "Jour d'ozone" : jour avec au moins 1 dépassement du seuil UE d'information de la population, c.-à-d. 1 heure > 180 $\mu\text{g}/\text{m}^3$

(6) "Jour d'alerte de la population" : jour avec au moins 1 dépassement du seuil UE d'information de la population, c.-à-d. 1 heure > 360 $\mu\text{g}/\text{m}^3$ avant le 9 septembre 2003 (1 heure > 240 $\mu\text{g}/\text{m}^3$ à partir du 9 septembre 2003)

Société

Santé

Santé

Évolution des accidents de roulage sur la voie publique avec tués ou blessés

	Nombre d'accidents (2)				Nombre de victimes		
	Total	Avec tués (1)	Avec blessés graves (3)	Avec blessés légers (4)	Nombre total des décédés	Blessés graves	Blessés légers
1997	50 078	1 255	9 229	39 594	1 364	11 432	58 111
1998	51 167	1 345	8 784	41 038	1 500	10 909	59 851
1999	51 601	1 299	8 461	41 841	1 397	10 421	60 725
2000	49 065	1 356	7 990	39 719	1 470	9 847	58 114
2001	47 444	1 378	7 319	38 747	1 486	8 949	56 345
2002	47 619	1 263	6 834	39 522	1 353	8 230	56 759
2001							
janvier	3 608	106	568	2 934	118	700	4 290
février	3 301	88	501	2 712	93	605	3 887
mars	3 882	95	540	3 247	106	671	4 768
avril	3 605	105	522	2 978	109	642	4 394
mai	4 305	117	685	3 503	121	830	4 937
juin	4 216	128	679	3 409	137	833	4 955
juillet	3 971	136	685	3 150	153	849	4 713
août	3 988	128	669	3 191	140	824	4 631
septembre	4 317	124	641	3 552	135	790	5 235
octobre	4 484	119	661	3 704	124	794	5 245
novembre	4 247	128	629	3 490	137	760	5 009
décembre	3 520	104	539	2 877	113	651	4 281
2002*							
janvier	3 686	91	534	3 061	97	647	4 386
février	3 403	99	483	2 821	105	594	4 044
mars	3 990	92	600	3 298	101	715	4 622
avril	4 053	117	598	3 338	120	723	4 855
mai	4 548	103	650	3 795	117	770	5 446
juin	4 558	117	711	3 730	123	863	5 355
juillet	3 921	125	575	3 221	133	704	4 798
août	4 209	94	621	3 494	104	737	5 107
septembre	4 517	126	648	3 743	136	786	5 277
octobre	4 386	105	541	3 740	116	630	5 277
novembre	3 221	107	440	2 674	110	521	3 908
décembre	3 127	87	433	2 607	91	539	3 685

(*) Chiffres définitifs.

(1) Décédés sur place ou endéans les 30 jours suivant la date de l'accident.

(2) Les collisions entre deux usagers sont considérées comme un seul accident.

(3) Les accidents comportant à la fois des tués et des blessés graves sont repris dans la colonne précédente.

(4) Les accidents comportant des blessés légers et des blessés graves ou tués sont repris dans l'une des colonnes précédentes.

Economie et finances
Indicateurs conjoncturels

Calendrier de diffusion des indicateurs de la DGSIE

Les indices sont disponibles le jour indiqué à 0 heure sur notre site <http://statbel.fgov.be>

Disponible le	Indicateur	Période de référence	Périodicité
JUILLET 2005			
7	Indices de la production	mai 2005	mensuel
7	Indices des entrées de commandes	mai 2005	mensuel
12	Faillites	juin 2005	mensuel
26	Indices du commerce de détail	avril 2005	mensuel
28	Indices des prix à la consommation (*)	juillet 2005	mensuel
28	Permis de bâtir	mai 2005	mensuel
28	Indices du chiffre d'affaires (PRODCOM)	mai 2005	mensuel
28	Indices des prix à la production	juin 2005	mensuel
AOUT 2005			
4	Indices des salariés	mai 2005	mensuel
4	Indices des heures travaillées	mai 2005	mensuel
10	Faillites	juillet 2005	mensuel
11	Indices de la production	juin 2005	mensuel
11	Indices des entrées de commandes	juin 2005	mensuel
25	Permis de bâtir	juin 2005	mensuel
25	Indices du chiffre d'affaires (PRODCOM)	juin 2005	mensuel
25	Indices des prix à la production	juin 2005	mensuel
30	Indices du commerce de détail	mai 2005	mensuel
30	Indices des prix à la consommation (*)	août 2005	mensuel
SEPTEMBRE 2005			
1	Indice de le masse salariale	2ème trimestre 2005	trimestriel
1	Indices des salariés	juin 2005	mensuel
1	Indices des heures travaillées	juin 2005	mensuel
8	Indices de la production	juillet 2005	mensuel
13	Faillites	août 2005	mensuel
15	Indices des entrées de commandes	juillet 2005	mensuel
22	Indices du chiffre d'affaires (PRODCOM)	juillet 2005	mensuel
22	Indices des prix à la production	août 2005	mensuel

(*)Disponibles à 12h00, après la réunion de la Commission de l'Indice.
 Ce calendrier peut être également envoyé séparément, sur demande
 (Tel. 02/548.68.63 - 63.66 - Fax. 02/548.63.67)

Mai 2005: Indice des prix à la production - 0,2%

En mai 2005, par rapport au mois précédent, l'**indice des prix à la production de l'industrie à l'exclusion de la construction** a diminué de 0,2%. Une ventilation de ce chiffre entre l'énergie et les autres secteurs, donne une augmentation de 1,7% pour l'énergie et une diminution de 0,3% pour l'industrie à l'exclusion de l'énergie. Une subdivision plus poussée de l'industrie à l'exclusion de l'énergie, montre -0,7% pour les biens intermédiaires, à l'exclusion de l'énergie, +0,0% pour les biens d'investissement, +0,2% pour les biens de consommation durables et +0,4% pour les biens de consommation non durables.

En subdivisant l'indice général des indices des prix à la production selon la destination, on constate une diminution de 0,2% pour le marché intérieur et une baisse de 0,2% pour les marchés extérieurs.

Par rapport à mai de l'année précédente, l'indice des prix à la production de l'industrie à l'exclusion de la construction a augmenté de 2,4%. L'indice des prix à la production pour le marché intérieur a augmenté de 2,0%, pour les marchés extérieurs, on observe une augmentation de 2,6%.

Prochain communiqué de presse : **28/7/2005**

*

* *

*Reproduction autorisée moyennant indication de la source : **SPF Economie – Div. Statistique***

Plus d'informations sur la conjoncture !

⇒ pour une vue globale de la conjoncture en Belgique et en Europe, consultez le portail conjoncturel (en 4 langues) :
<http://statbel.fgov.be/indicators>

⇒ Tous les renseignements méthodologiques peuvent être obtenus auprès de l'Unité Conjoncture.

⇒ Outre les indices des prix à la production, nous calculons beaucoup d'autres indicateurs : indices des heures travaillées, nouvelles commandes, masse salariale, nombre d'employés, coût de matériaux, prix à la production, permis de bâtir, chiffre d'affaires, etc.

Indicateurs conjoncturels – Communiqué de presse

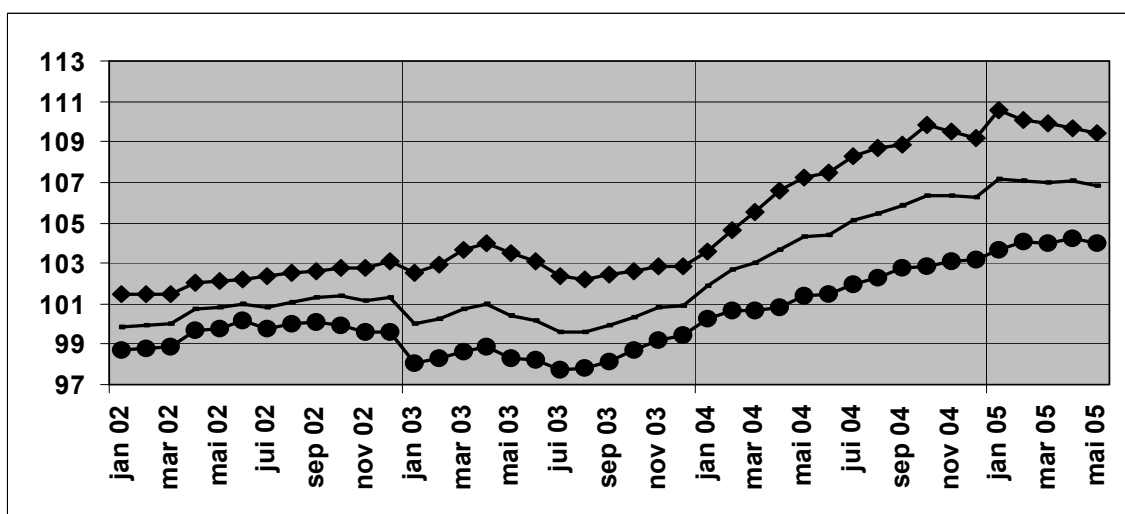
Indices bruts (2000=100)
Ensemble de l'industrie, à l'exclusion de la construction
Evolution des prix de la production écoulée

Marché global													
	Jan	Fév	Mars	Avril	Mai	Juin	Juil	Août	Sept	Oct	Nov	Déc	Année
2003	100,0	100,3	100,8	101,0	100,4	100,2	99,6	99,6	99,9	100,4	100,8	100,9	100,3
2004	101,9	102,7	103,1	103,6	104,3	104,4	105,1	105,5	105,9	106,4	106,4	106,2	104,6
2005	107,1	107,1	107,0	107,1	106,8								

Marché intérieur													
	Jan	Fév	Mars	Avril	Mai	Juin	Juil	Août	Sept	Oct	Nov	Déc	Année
2003	102,5	102,9	103,6	104,0	103,5	103,1	102,4	102,2	102,4	102,6	102,8	102,8	102,9
2004	103,6	104,7	105,5	106,6	107,2	107,5	108,3	108,7	108,8	109,8	109,5	109,2	107,5
2005	110,6	110,1	109,9	109,7	109,4								

Marché extérieur													
	Jan	Fév	Mars	Avril	Mai	Juin	Juil	Août	Sept	Oct	Nov	Déc	Année
2003	98,1	98,3	98,6	98,8	98,3	98,2	97,8	97,8	98,1	98,7	99,2	99,4	98,4
2004	100,3	100,7	100,6	100,9	101,4	101,4	102,0	102,3	102,8	102,9	103,1	103,1	101,8
2005	103,7	104,0	104,0	104,2	104,0								

Indices bruts (2000=100)
Ensemble de l'industrie, à l'exclusion de la construction



Marché global ———
Marché intérieur ◆◆◆◆◆
Marché extérieur ●●●●●

Indices bruts
↗↗ > 1%
↗ 0.2% à 1%
→ -0.2% à 0.2%
↘ -1% à -0.2%
↘↘ < -1%
Comparaison des trois derniers mois avec les trois mois précédents

Branches d'activité / Grands regroupements industriels	Global	Inter.	Exter.
Ensemble de l'industrie, à l'exclusion de la construction	→	↘	↗
Energie.	↘↘	↗	↗↗
Ensemble de l'industrie, à l'exclusion de l'énergie	↗	→	↗
Biens intermédiaires	↗	↘↘	→
Biens d'investissement	↘	↘	↗
Biens de consommation durables	↗	↘	↘↘
Biens de consommation non-durables	↗	↗	↗↗
Industries extractives	↗	↗	↗
Industries agricoles et alimentaires	↗	↗	→
Textile, habillement, cuir et chaussure	↗	↘↘	↗↗
Papier et carton; édition et imprimerie	↘	↘	↘
Industrie chimique, du caoutchouc et des plastiques	↗	↘↘	↗
Fabrications métalliques	↘	→	↘
Cokéfaction, raffinage et industries nucléaires	↗↗	↗↗	↗↗
Produits minéraux non métalliques	↗	↗	→
Métallurgie	↗↗	↗↗	↗↗
Meubles	↗	↗	↗
Électricité	↘↘	↘↘	↘↘

Indicateurs conjoncturels – Communiqué de presse

Avril 2005* : salariés industrie : statu quo; construction ; -0,3%

Pour la Belgique, le **nombre désaisonnalisé de salariés** dans l'industrie, à l'exclusion de la construction, des trois derniers mois par rapport aux trois mois précédents, est resté stable (+0,0%) ; dans la construction, la diminution est de 0,3%.

La **tendance** des trois derniers mois dans l'industrie, comparés aux trois mois précédents montre un statu quo pour le pays entier (-0,2%). Au niveau régional, le nombre d'employés en Flandre est resté stable (-0,1%), en Wallonie, on constate aussi un statu quo (-0,2%)**.

Une répartition au niveau des secteurs importants donne -1,2% pour la chimie et -0,1% pour les fabrications métalliques. Dans la construction, le nombre de salariés a diminué de 0,8%.

Prochain communiqué de presse : **4/8/2005**

*
* *

*Reproduction autorisée moyennant indication de la source: **SPF Economie – Division Statistiques***

Sur la page suivante, vous trouverez les tableaux et graphiques annexes.

Plus d'informations sur la conjoncture !

⇒ pour une vue globale de la conjoncture en Belgique et en Europe, consultez le portail conjoncturel (en 4 langues) :

<http://statbel.fgov.be/indicators>

⇒ Tous les renseignements méthodologiques peuvent être obtenus auprès l'Unité Conjoncture.

⇒ Il est possible d'obtenir des données sur les heures prestées plus détaillées (par sous-secteur, par région) ou traitées de façon plus approfondie (par ex : désaisonnalisées), soit ponctuellement soit en s'abonnant.

⇒ En plus des indices du nombre d'employés, nous calculons beaucoup d'autres indicateurs : indices de la production, nouvelles commandes, masse salariale, heures travaillées, coût de matériaux, prix à la production, chiffre d'affaires, permis de bâtir, ...

* *Hausse en % au cours des trois derniers mois, jusqu'à avril 2005 compris, par rapport au trimestre précédent, valeurs corrigées des variations saisonnières.*

** *Les programmes de désaisonnalisation et calcul de tendance considèrent chaque série en soi ; de ce fait, il est possible que l'addition des résultats partiels (des régions ou des types de produits) ne correspond pas avec les résultats globaux.*

Indicateurs conjoncturels – Communiqué de presse

Employés

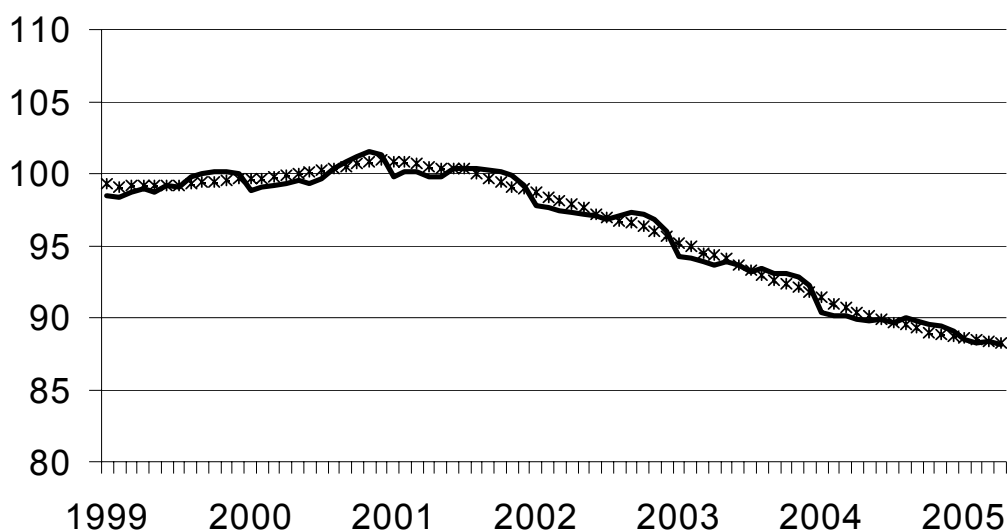
Indices bruts (2000=100)
Nombre des ouvriers et employés déclarés à l'ONSS

	Jan	Fév	Mars	Avril	Mai	Juin	Juil	Août	Sept	Oct	Nov	Déc	Année
Ensemble de l'industrie, à l'exclusion de la construction													
2004	89,5	89,2	89,2	88,9	88,9	89,1	89,0	89,1	88,9	88,7	88,6	88,4	89,0
2005	87,9	87,7	87,8	87,6									
Construction													
2004	93,9	93,4	93,3	93,3	93,0	92,9	91,8	93,3	93,2	92,7	92,4	91,8	92,9
2005	90,4	90,2	90,3	90,3									
Ensemble de l'industrie, à l'exclusion de la construction													
2004	90,2	89,9	89,7	89,4	89,1	88,9	88,8	88,5	88,3	88,1	88,0	87,9	88,9
2005	88,8	88,4	88,2	88,0									
Construction													
2004	95,0	94,7	94,1	93,8	93,4	93,1	92,7	92,6	92,2	91,8	91,5	91,2	93,0
2005	91,2	90,9	90,7	90,4									

Indices désaisonnalisés
Après élimination des variations saisonnières

Tendance
Ensemble de l'industrie; après élimination des variations saisonnières et accidentelles

Indices bruts:
—
Tendance :
.....



Evolution de la tendance
Comparaison des trois derniers mois avec les trois mois précédents

↗ > 1.5%
↗ 0.2% à 1.5%
→ -0.2% à 0.2%
↘ -1.5% à -0.2%
↘ < -1.5%

BE : Belgique
VL : Flandre
WA : Wallonie
BR : Bruxelles

Branches d'activité / Grands regroupements industriels	BE	VL	WA	BR
Ensemble de l'industrie	↘	→	→	↘
Ensemble de l'industrie, à l'exclusion de la construction	→	→	→	→
Biens intermédiaires	↘	↘	↘	↘
Biens d'investissement	↘	↘	↘↘	↘↘
Biens de consommation durables	↘	↗	↘	↘↘
Biens de consommation non-durables	↘	↘	↘↘	↘↘
Industries extractives	↘	↘↘	↗	↘↘
Industries agricoles et alimentaires	↘	→	↘↘	↘↘
Textile et habillement	↘	↘	↘↘	↘
Papier et carton; édition et imprimerie	↘	↘	↘↘	↘↘
Industrie chimique, du caoutchouc et des plastiques	↘	↘	↘	↘
Fabrications métalliques	→	→	↗	↘
Cokéfaction, raffinage et industries nucléaires	↘	→	↘↘	↘↘
Produits minéraux non métalliques	↘↘	↘	↘↘	↘↘
Métallurgie	↗	↗	↗	↗
Meubles	↘	↘	↘	↘
Électricité	↗↗	↗↗	↗↗	↗↗
Construction	↘	↘	↘	↘

Indicateurs conjoncturels – Communiqué de presse

Avril 2005* : heures travaillées industrie : -0,3% ; construction : -4,7%

Pour la Belgique, l'**indice désaisonnalisé des heures travaillées** dans l'industrie à l'exclusion de la construction, des trois derniers mois par rapport au trimestre précédent, est resté stable (-0,3%) ; dans la construction, la diminution est de 4,7%.

La tendance des trois derniers mois dans l'industrie, comparés aux trois mois précédents montre une baisse pour le Royaume (-0,7%). Au niveau régional, le nombre d'heures travaillées en Flandre a diminué de 0,6%, en Wallonie on constate une diminution de 0,6%**.

Une répartition au niveau des secteurs importants donne -0,3% pour la chimie et -0,3% pour les fabrications métalliques. Dans la construction, le nombre d'heures travaillées a augmenté de 1,4%.

Prochain communiqué de presse : **4/8/2005**

*

* *

*Reproduction autorisée moyennant indication de la source: **SPF Economie – Div. Statistique***

Sur la page suivante, vous trouverez les tableaux et graphiques annexes.

Plus d'informations sur la conjoncture !

⇒ pour une vue globale de la conjoncture en Belgique et en Europe, consultez le portail conjoncturel (en 4 langues) :

<http://statbel.fgov.be/indicators>

⇒ Tous les renseignements méthodologiques peuvent être obtenus auprès de l'Unité Conjoncture.

⇒ Il est possible d'obtenir des données sur les heures prestées plus détaillées (par sous-secteur, par région) ou traitées de façon plus approfondie (par ex : désaisonnalisées), ponctuellement ou mensuellement (sur base d'abonnement).

⇒ En plus d'indices des heures travaillées, nous calculons beaucoup d'autres indicateurs : indices de la production, nouvelles commandes, masse salariale, nombre d'employées, coût de matériaux, prix à la production, permis de bâtir, chiffre d'affaires, etc.

** Hausse en % au cours des trois derniers mois, jusqu'à avril 2005 compris, par rapport au trimestre précédent, valeurs corrigées des variations saisonnières.*

*** Les programmes de désaisonnalisation et calcul de tendance considèrent chaque série en soi ; de ce fait, il est possible que l'addition des résultats partiels (des régions ou des types de produits) ne correspond pas avec les résultats globaux.*

Indicateurs conjoncturels – Communiqué de presse

Heures travaillées

Indices bruts (2000=100)

Heures travaillées par les ouvriers et employés

	Jan	Fév	Mars	Avril	Mai	Juin	Juil	Août	Sept	Oct	Nov	Déc	Année
Ensemble de l'industrie, à l'exclusion de la construction													
2004	95,3	92,6	105,1	94,2	85,9	99,8	70,6	80,8	97,7	96,4	88,7	82,3	90,8
2005	91,8	89,3	97,8	93,7									
Construction													
2004	84,8	92,8	113,0	99,1	92,1	112,6	50,1	95,8	111,1	106,8	93,9	82,2	94,5
2005	74,1	85,4	92,7	104,4									
Ensemble de l'industrie, à l'exclusion de la construction													
2004	97,3	94,2	102,1	93,8	92,3	97,4	71,3	82,2	95,5	100,8	90,5	78,3	91,3
2005	94,1	90,1	95,3	94,3									
Construction													
2004	86,9	97,5	109,5	98,0	100,0	109,8	51,5	98,6	108,0	111,9	96,8	75,9	95,4
2005	77,1	85,4	89,8	104,8									

Indices par jour ouvrable

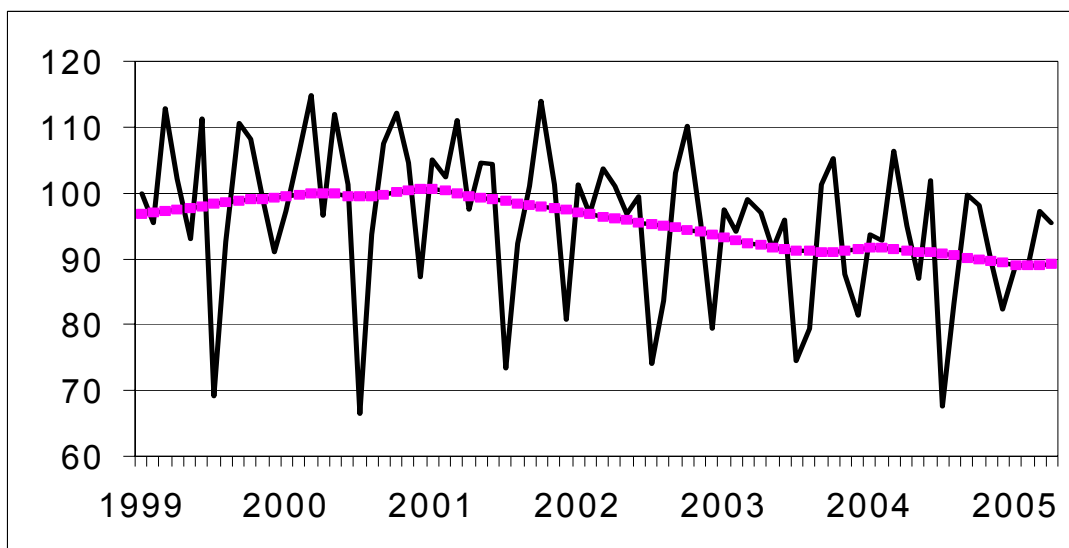
Compte tenu de la durée et de la composition inégales des mois

Tendance

Ensemble de l'industrie ; après élimination des variations saisonnières et accidentelles

Indices bruts:

Tendance:



Evolution de la tendance

Comparaison des trois derniers mois avec les trois mois précédents

↗↗ > 2.5%
 ↗ 0.5% à 2.5%
 → -0.5% à 0.5%
 ↘ -2.5% à -0.5%
 ↘↘ < -2.5%

BE : Belgique
 VL : Flandre
 WA : Wallonie
 BR : Bruxelles

Branches d'activité / Grands regroupements industriels	BE	VL	WA	BR
Ensemble de l'industrie	→	↘	→	↗
Ensemble de l'industrie, à l'exclusion de la construction	↘	↘	↘	↗
Biens intermédiaires et énergie	→	↘	→	↗↗
Biens d'investissement	→	↘	→	→
Biens de consommation durables	↘	→	↘	↘↘
Biens de consommation non-durables	→	↘	→	↘
Industries extractives	↘	↘	→	
Industries agricoles et alimentaires	→	→	→	↘↘
Textile et habillement	↘	↘	↘↘	↘↘
Papier et carton; édition et imprimerie	↘	↘	↘	↘
Industrie chimique, du caoutchouc et des plastiques	→	→	↗	↘
Fabrications métalliques	→	↘	→	↘
Cokéfaction, raffinage et industries nucléaires	↘	↘↘	↘↘	
Produits minéraux non métalliques	↘	↘	↘	↘↘
Métallurgie	↘	↘	↘	↘
Meubles	↘	↘	↘	
Électricité	↗↗	↗	→	→
Construction	↗	↗	→	↘↘

Indicateurs conjoncturels – Permis de bâtir

Avril 2005* : Permis de bâtir logements neufs +2,4%

L'indice désaisonnalisé du nombre de permis de bâtir octroyés pour des **logements neufs destinés à des ménages privés** montre une hausse de 2,4%. Une ventilation d'après le type de logement donne une hausse de 1,9% pour les **maisons unifamiliales** et une augmentation de 0,3% pour les **appartements**. Le volume de la **construction neuve non résidentielle** augmente de 10,4%.

Pour la **rénovation de bâtiments résidentiels**, on note une augmentation de 0,8% des permis octroyés.

L'évolution de la **tendance** des trois derniers mois par rapport aux trois mois précédents est de +2,1% pour les **logements neufs destinés à des ménages privés** (+0,9% pour les **maisons unifamiliales** et +4,7% pour les **appartements**) et de +3,1% pour le volume de la **construction neuve non résidentielle**. Pour la **rénovation de bâtiments résidentiels**, l'évolution est de +0,4%.

Prochain communiqué de presse : **28/7/2005**

Sur la page suivante, vous trouverez les tableaux et graphiques annexes.

*
* *

*Reproduction autorisée moyennant indication de la source : **SPF Economie – Div. Statistique***

Plus d'informations sur la conjoncture !

⇒ pour une vue globale de la conjoncture en Belgique et en Europe, consultez le portail conjoncturel (en 4 langues) sur Internet :

<http://statbel.fgov.be/indicators>

⇒ Tous les renseignements méthodologiques au sujet des chiffres peuvent être obtenus l'Unité Conjoncture.

⇒ Il est possible d'obtenir des données sur les permis de bâtir plus détaillées (par sous-secteur, par région) ou traitées de façon plus approfondie (par ex : désaisonnalisées), ponctuellement ou mensuellement (sur base d'abonnement).

⇒ En plus d'indices des permis de bâtir, nous disposons de beaucoup d'autres indicateurs : indices de la production, nouvelles commandes, masse salariale, nombre d'employés, heures prestées, prix à la production, chiffre d'affaires, coût de matériaux, ...

**(hausse en % au cours des trois derniers mois, jusqu'à avril 2005 compris, par rapport au trimestre précédent, valeurs corrigées des variations saisonnières)*

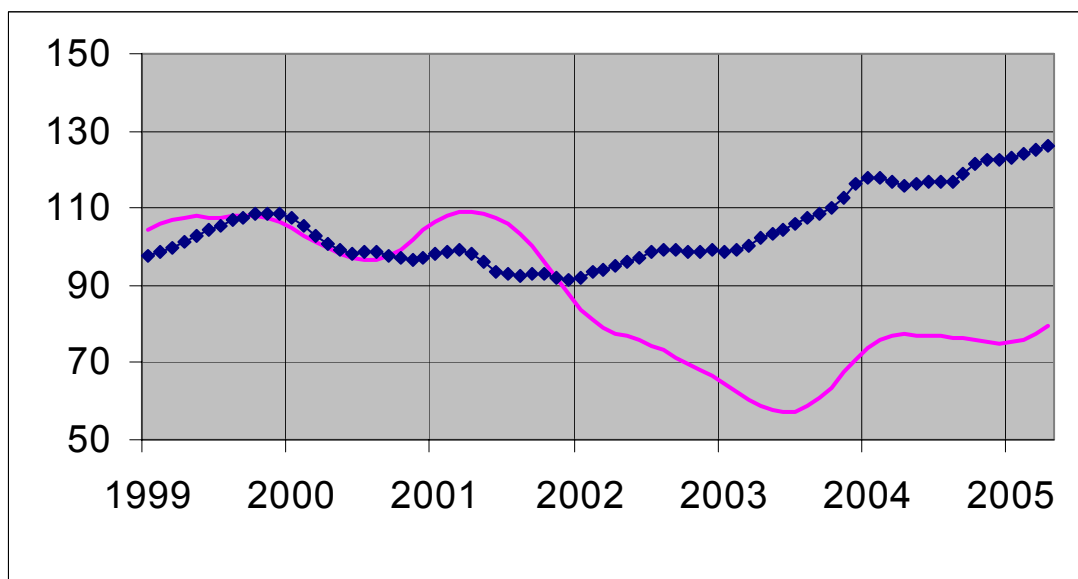
Indicateurs conjoncturels – Permis de bâtir

Indices bruts (2000=100)
Permis de bâtir

	Jan	Fév	Mars	Avril	Mai	Juin	Juil	Août	Sept	Oct	Nov	Déc	Année
Bâtiments d'habitation (nombre de nouveaux bâtiments)													
2004	103,0	95,7	127,8	105,9	106,3	133,0	98,8	98,9	98,6	115,6	93,5	99,5	106,4
2005	102,6	110,6	125,0	119,2									
Bâtiments d'habitation (nombre de nouveaux logements)													
2004	132,9	106,7	147,3	109,9	112,1	153,6	110,5	105,8	116,8	130,2	113,0	122,4	121,8
2005	115,5	121,6	148,4	130,4									
Bâtiments d'habitation (nombre de bâtiments renovés)													
2004	104,9	106,2	130,4	109,3	106,0	132,6	108,1	116,4	105,4	94,5	88,9	99,2	108,5
2005	91,8	94,8	105,4	119,1									
Bâtiments non résidentiels (volume des nouveaux bâtiments)													
2004	90,2	87,6	64,3	82,9	76,0	73,8	68,0	63,0	101,0	68,3	75,7	86,0	78,1
2005	53,3	66,7	58,1	114,9									

Tendance
Après élimination des variations saisonnières et accidentelles

Volume des bâtiments non résidentiels
—
Nombre de logements
◆



Evolution de la tendance
Comparaison des trois derniers mois avec les trois mois précédents

↗↗ > 5%
↗ 1% à 5%
→ -1% à 1%
↘ -5% à -1%
↘↘ < -5%

BE : Belgique
VL : Flandre
WA : Wallonie
BR : Bruxelles

Evolution de la tendance	BE	VL	WA	BR
Nombre de nouveaux logements	↗	↗	↘	→
Nombre de nouveaux bâtiments	↗	↗↗	↘	→
Nombre de nouveaux bâtiments avec un logement	→	↗↗	↘	→
Nombre d'appartements	↗	↗	↘	→
Bâtiments d'habitation - surface habitable	↗	↗	→	↗↗
Nombre de nouveaux bâtiments non résidentiels	↘	↘	→	↘↘
Bâtiments non résidentiels - Volume	↗	→	↘↘	↗↗
Nombre de bâtiments résidentiels renovés	→	↗	↗	→
Nombre de bâtiments non résidentiels renovés	↘	↘	→	↘↘

Indicateurs conjoncturels

Indices des prix à la consommation

	Indice général			Indice santé		Produits alimentaires (1)	Produits non alimentaires		Loyer
	Base			Base			services		
	1996 = 100	1988 = 100	1981 = 100	1996 = 100	1988 = 100				
							Base 1981 = 100		
1986	79,24	97,25	131,56	-	-	134,44	129,00	132,38	134,96
1987	80,47	98,76	133,60	-	-	133,90	130,43	136,52	140,72
1988	81,40	99,91	135,15	-	-	133,88	131,91	138,59	145,85
1989	83,93	103,01	139,35	-	-	138,07	136,37	142,14	151,24
1990	86,82	106,56	144,16	-	-	143,18	141,17	146,69	156,08
							Base 1988 = 100		
1991	89,62	109,99	148,79	-	-	108,88	110,20	110,46	109,49
1992	91,79	112,66	152,40	-	-	108,75	111,86	115,07	115,93
1993	94,32	115,76	156,60	-	-	107,89	115,20	119,45	122,05
1994	96,56	118,51	160,32	96,83	116,75	109,82	117,57	122,52	127,61
1995	97,98	120,25	162,67	98,34	118,57	111,15	118,52	124,99	131,29
1996	100,00	122,73	166,03	99,97	120,53	111,85	121,34	127,92	134,54
1997	101,63	124,73	168,74	101,29	122,12	114,31	123,16	129,81	136,80
							Base 1996 = 100		
1998	102,60	125,92	170,35	102,58	123,68	104,08	101,04	103,85	102,87
1999	103,75	127,33	172,25	103,54	124,84	104,29	102,30	105,48	104,34
2000	106,39	130,57	176,64	105,49	127,19	105,19	106,26	107,60	105,85
2001	109,02	133,80	181,00	108,38	130,68	109,64	108,08	110,24	107,87
2002	110,81	136,00	183,98	110,32	133,01	112,05	108,72	113,18	110,52
2003	112,57	138,16	186,91	111,92	134,94	114,33	110,01	115,16	112,97
2004	114,93	141,06	190,83	113,74	137,14	116,09	112,46	117,88	115,10
2003									
Août	112,89	138,55	187,43	112,20	135,28	114,95	109,99	115,78	113,27
Septembre	113,22	138,95	187,98	112,47	135,61	116,17	110,35	115,42	113,44
Octobre	112,85	138,50	187,36	112,15	135,22	114,60	110,25	115,44	113,51
Novembre	113,06	138,76	187,71	112,36	135,47	114,62	110,33	116,00	113,66
Décembre	112,99	138,67	187,60	112,32	135,42	113,82	110,29	116,44	113,62
2004									
Janvier	113,32	139,08	188,15	112,67	135,85	115,02	110,45	116,38	114,01
Février	113,74	139,59	188,84	113,02	136,27	115,18	110,75	117,17	114,55
Mars	113,91	139,80	189,12	113,05	136,30	115,59	111,15	116,75	114,77
Avril	114,52	140,55	190,14	113,50	136,85	116,60	111,56	117,50	114,87
Mai	114,96	141,09	190,87	113,67	137,05	117,07	112,33	117,43	115,11
Juin	114,91	141,03	190,79	113,65	137,03	116,96	112,13	117,65	115,09
Juillet	115,30	141,51	191,43	114,00	137,45	116,66	112,49	118,65	115,24
Août	115,44	141,68	191,67	114,03	137,49	116,07	113,14	118,58	115,27
Septembre	115,52	141,78	191,80	114,08	137,55	116,04	113,42	118,42	115,41
Octobre	116,08	142,46	192,73	114,49	138,04	115,81	114,67	118,55	115,59
Novembre	115,94	142,29	192,50	114,48	138,03	116,22	114,03	118,77	115,60
Décembre	115,56	141,83	191,86	114,25	137,75	115,85	113,37	118,71	115,68
2005									
Janvier	115,88	142,22	192,40	114,68	138,27	116,43	113,20	119,58	116,19
Février	116,66	143,18	193,69	115,28	138,99	117,39	114,20	119,97	116,55
Mars	117,41	144,10	194,94	115,90	139,74	119,17	114,97	119,99	116,73
Avril	117,68	144,43	195,38	115,87	139,70	119,24	115,72	119,67	117,04
Mai	117,85	144,64	195,67	116,09	139,97	120,03	115,47	120,04	117,12
Juin	118,21	145,08	196,26	116,29	140,21	119,34	116,30	120,51	117,28

(1) Boissons comprises.

Source : Service de l'Indice du SPF Economie, P.M.E., Classes moyennes et Energie.

Industrie et construction

Industrie

PRODCOM – Introduction par activité

Introduction

Le 1er janvier 1994 marque un tournant dans l'établissement des statistiques mensuelles de la production industrielle. Jusqu'en 1993, il existait une statistique mensuelle spécifique pour la plupart des secteurs. La nomenclature de marchandises utilisée était une liste empirique de produits par branche d'activité.

Depuis l'achèvement du marché unique au 1er janvier '93, on assiste à une demande accrue de résultats comparables au plan international. On veut pouvoir coupler les données relatives à la production à celles du commerce extérieur. Ceci nous a menés à l'enquête PRODCOM.

Sont assujetties à Prodcum la plupart des entreprises industrielles occupant au moins 10 personnes ou dont le chiffre d'affaires atteint 2 478 935,25 EUR et certaines autres entreprises ayant une activité industrielle accessoire occupant au moins 20 travailleurs.

Pour diverses raisons les statistiques de certains secteurs (énergie, récupération, distribution d'eau, les abattoirs, les laiteries, la sidérurgie) sont encore collectées selon l'ancien système.

La liste Prodcum, nouvelle nomenclature des statistiques de la production, comporte quelque 5.700 produits industriels, essentiellement des marchandises, mais également un certain nombre de services industriels. Chaque rubrique de la liste Prodcum est désignée par un code à huit chiffres. Les quatre premiers chiffres correspondent à une classe de la NACE-rév.1. L'on a pu établir ainsi une cohérence entre produits et activités. De plus, les rubriques de la liste Prodcum se composent d'articles ou de groupes d'articles de la nomenclature combinée.

L'enquête s'effectue au niveau de l'unité locale. Si plusieurs activités sont exercées dans une unité locale, on remplit une déclaration par activité, c'est-à-dire par division (2 chiffres) de la NACE-rév.1. Outre les données relatives à la valeur de la production suivant l'activité principale (quantités et livraisons), on demande également des données sur l'emploi et le volume de travail.

Dans ce tableau, la valeur de la production d'un établissement est rangée suivant un seul code à quatre chiffres de la NACE-rév.1. Ce code correspond à l'activité principale de l'entreprise.

Illustrons ceci par un exemple:

Soit un établissement X qui produit les produits A (code 17.20.31.59) et B (code 17.30.30.30) à raison respectivement de 60 000 EUR et 40 000 EUR. Ces produits appartiennent à des classes différentes de la NACE-rév.1 (les quatre premiers chiffres du code Prodcum des produits A et B sont différents). Il résulte de ceci que l'établissement X reçoit comme activité principale le code correspondant aux quatre premiers chiffres du produit A soit 17.20 (ce dernier représente la plus grande part de la valeur de la production de l'établissement X).

Dans le tableau, toute la valeur de la production de l'établissement X, c.-à-d. 100 000 EUR, est associée au code d'activité principale 17.2 (trois chiffres).

Si ces résultats sont provisoires, c'est parce que l'on est encore confronté à un faible pourcentage de non-réponses.

Les différences importantes constatées dans certains secteurs, entre décembre d'une certaine année et janvier de l'année suivante, sont en partie dues à la mise à jour annuelle du fichier des déclarants Prodcum.

PRODCOM - Livraisons par activité

Valeur de la production industrielle (1) suivant l'activité principale de l'établissement (chiffres provisoires en 1 000 €)

Code NACE	Activité	2004	2005		
			Février	Mars	Avril
14	Autres industries extractives	910 076	95 613	108 720	124 857
14.1	- Extraction de pierres	217 471			
14.2	- Extraction de sables et d'argiles	411 729	26 771	31 029	41 505
14.B	- Extractions minérales n.d.a. (14.B = 14.3 + 14.4 + 14.5)	280 875			
14.C	- Extractions minérales n.d.a. (14.B = 14.1 + 14.3 + 14.4 + 14.5)		68 842	77 691	83 352
1C	Industries alimentaires (1C= 15 sauf abattoirs et laiteries)	19 428 873	1 444 853	1 644 976	1 582 379
15.B	- Industrie des viandes (15B= 15.1 sauf l'abattage)	3 402 630	262 183	292 298	286 635
15.2	- Transformation et conservation de poisson et fabrication de produits à base de poisson	350 745	25 700	31 925	30 223
15.3	- Transformation et conservation de fruits et légumes	2 083 528	165 661	188 295	173 598
15.4	- Industrie des corps gras	1 291 727	103 134	115 277	98 630
15.C	- Glaces de consommation (15.C = 15.52)	236 756	12 649	20 071	25 406
15.6	- Travail des grains et fabrication de produits amylacés	1 531 827	106 041	122 127	120 658
15.7	- Fabrication d'aliments pour animaux	1 744 222	122 231	138 036	128 733
15.8	- Autres industries alimentaires	5 816 675	449 352	477 644	450 467
15.9	- Industrie des boissons	2 970 762	197 902	259 302	268 029
16	Industrie du tabac	440 579	28 970	37 296	34 028
17	Industrie textile	4 786 815	376 702	406 009	387 038
17.1	- Filature	319 261	24 776	27 253	26 519
17.2	- Tissage	1 226 428	90 250	93 795	93 057
17.3	- Ennoblement textile	267 084	21 450	23 042	20 256
17.4	- Fabrication d'articles confectionnés en textile, sauf habillement	441 088	37 422	40 013	37 147
17.5	- Autres industries textiles	2 417 448	189 117	207 306	197 772

(1) Livraisons y compris les traitements et services industriels et le travail à façon fourni à l'étranger.

PRODCOM - Livraisons par activité

Valeur de la production industrielle (1) suivant l'activité principale de l'établissement (chiffres provisoires en 1 000 €) - suite

Code NACE	Activité	2004	2005		
			Février	Mars	Avril
17.6	- Fabrication d'étoffes à mailles	70 840	10 559	11 254	9 954
17.7	- Fabrication d'articles à mailles	44 665	3 126	3 346	2 332
18	Industrie de l'habillement et des fourrures	429 687	50 470	47 576	28 539
19	Industrie du cuir et de la chaussure	120 138	8 223	10 283	7 966
19.A	- Apprêt et tannage des cuirs et fabrication d'articles de voyage et de maroquinerie (19.A = 19.1 + 19.2)	97 224	6 072	7 945	6 400
19.3	- Fabrication de chaussures	22 914	2 152	2 337	1 565
20	Travail du bois et fabrication d'articles en bois, liège, vannerie ou sparterie à l'exclusion des meubles	2 368 220	182 004	201 778	211 827
20.1	- Sciage et rabotage du bois, imprégnation du bois	366 202	27 545	30 316	34 781
20.2	- Fabrication de panneaux de bois	1 226 020	94 555	102 845	105 932
20.3	- Fabrication de charpentes et de menuiseries	507 004	38 368	44 598	47 548
20.4	- Fabrication d'emballages en bois	225 272	17 991	20 111	19 925
20.5	- Fabrication d'objets divers en bois, liège, vannerie et sparterie	43 721	3 544	3 908	3 641
21	Fabrication de pâte à papier, de papier et d'articles en papier	3 856 116	287 166	318 852	312 305
21.1	- Fabrication de pâte à papier, de papier et de carton	1 786 759	124 662	138 291	138 437
21.2	- Fabrication d'articles en papier ou en carton	2 069 357	162 504	180 561	173 868
22	Edition, imprimerie, reproduction	4 458 317	343 168	388 015	356 040
22.A	- Édition et reproduction des enregistrements (22.A = 22.1 + 22.3)	2 131 045	156 671	175 267	163 591
22.2	- Imprimerie et activités annexes	2 327 273	186 497	212 748	192 448
24	Fabrication de produits chimiques	29 696 297	2 462 763	2 767 033	2 656 501
24.1	- Fabrication de produits chimiques de base	18 927 425	1 650 870	1 816 221	1 790 528
24.2	- Fabrication de produits agrochimiques	736 840	36 523	52 180	41 905
24.3	- Fabrication de peintures, vernis, encres d'imprimerie et mastics	902 325	75 059	86 433	82 308

(1) Livraisons y compris les traitements et services industriels et le travail à façon fourni à l'étranger.

PRODCOM - Livraisons par activité

Valeur de la production industrielle (1) suivant l'activité principale de l'établissement (chiffres provisoires en 1 000 €) - suite

Code NACE	Activité	2004	2005		
			Février	Mars	Avril
24.4	- Fabrication de produits pharmaceutiques et de produits chimiques et botaniques à usage médical	4 814 095	344 757	411 394	369 883
24.5	- Fabrication de savons et détergents, de produits d'entretien, parfums et cosmétiques	1 256 748	106 673	117 273	105 158
24.A	- Fabrication de produits agrochimiques et d'autres produits chimiques (24.A = 24.2 + 24.6)		243 177	285 337	263 902
24.6	- Fabrication d'autres produits chimiques	2 552 193	206 654	233 157	221 996
24.7	- Fabrication de fibres artificielles ou synthétiques	506 671	42 228	50 375	44 723
25	Fabrication de produits en caoutchouc et en matières plastiques	4 921 409	403 656	448 734	440 110
25.1	- Fabrication de produits en caoutchouc	466 275	40 125	41 577	42 682
25.2	- Transformation des matières plastiques	4 455 134	363 531	407 157	397 428
26	Fabrication d'autres produits minéraux non métalliques	5 240 467	381 380	433 869	494 743
26.1	- Fabrication de verre et d'articles en verre	1 704 283	136 694	144 310	148 733
26.A	- Fabrication de carreaux et produits en céramique (26.A = 26.2 + 26.3)	147 634	11 941	11 707	12 902
26.4	- Fabrication de tuiles, briques et autres produits en terre cuite pour la construction	319 820	23 986	25 691	33 343
26.5	- Fabrication de ciment, chaux et plâtre	680 717	49 408	54 962	62 266
26.6	- Fabrication d'ouvrages en béton, en ciment ou en plâtre	1 854 839	126 584	157 355	187 516
26.7	- Taille, façonnage et finissage de pierres ornementales et de construction	226 153	15 518	18 759	21 274
26.8	- Fabrication d'autres produits minéraux non métalliques	307 021	17 250	21 086	28 708
27	Métallurgie	13 157 688	1 159 162	1 267 082	1 264 939
27.1	- Sidérurgie	7 901 235	711 845	790 050	781 239
27.2	- Fabrication de tubes	192 906	14 142	16 698	14 421
27.3	- Autres opérations de première transformation du fer et de l'acier	1 142 871	99 988	107 243	103 339
27.4	- Production de métaux non ferreux	3 648 774	309 243	327 163	340 082
27.5	- Fonderie	271 901	23 944	25 929	25 858

(1) Livraisons y compris les traitements et services industriels et le travail à façon fourni à l'étranger.

PRODCOM - Livraisons par activité

Valeur de la production industrielle (1) suivant l'activité principale de l'établissement (chiffres provisoires en 1 000 €) - suite

Code NACE	Activité	2004	2005		
			Février	Mars	Avril
28	Travail des métaux	7 539 676	599 755	665 463	643 839
28.1	- Fabrication d'éléments en métal pour la construction	2 603 767	203 606	228 996	225 613
28.2	- Fabrication de réservoirs métalliques et de chaudières pour le chauffage central	882 691	60 963	68 520	67 594
28.3	- Fabrication de générateurs de vapeur	400 173	28 779	34 743	31 173
28.4	- Forge; emboutissage, estampage et profilage des métaux; métallurgie des poudres	297 044	23 741	26 036	24 376
28.5	- Traitement et revêtement des métaux; mécanique générale	1 385 868	118 993	129 117	117 875
28.6	- Fabrication de coutellerie, d'outillage et de quincaillerie	402 711	34 269	35 058	34 312
28.7	- Fabrication d'autres ouvrages en métaux	1 567 422	129 404	142 993	142 897
29	Fabrication de machines et équipements	7 449 728	599 769	711 529	634 251
29.1	- Fabrication d'équipements mécaniques à l'exclusion des moteurs pour avions, véhicules et motocycles	1 792 586	157 779	171 332	160 801
29.2	- Fabrication d'autres machines d'usage général	2 330 173	183 263	214 426	202 130
29.3	- Fabrication de machines agricoles et forestières	498 590	39 464	68 415	45 179
29.4	- Fabrication de machines-outils	263 833	19 823	28 443	20 757
29.5	- Fabrication d'autres machines d'usage spécifique	2 050 551	159 979	183 717	178 412
29.6	- Fabrication d'armes et de munitions	250 953	17 881	20 566	4 782
29.7	- Fabrication d'appareils domestiques	263 042	21 580	24 631	22 191
30	Fabrication de machines de bureau et de matériel informatique	329 347	26 517	29 162	25 520
31	Fabrication de machines et appareils électriques	4 166 856	358 289	391 590	357 051
31.1	- Fabrication de moteurs, génératrices et transformateurs électriques	584 552	57 965	60 474	52 256
31.2	- Fabrication de matériel de distribution et de commande électrique	925 019	80 652	81 537	77 102
31.3	- Fabrication de fils et câbles isolés	462 500	38 049	42 194	42 193
31.4	- Fabrication d'accumulateurs et de piles électriques	239 293	14 574	18 561	17 939

(1) Livraisons y compris les traitements et services industriels et le travail à façon fourni à l'étranger.

PRODCOM - Livraisons par activité

Valeur de la production industrielle (1) suivant l'activité principale de l'établissement (chiffres provisoires en 1 000 €) - suite

Code NACE	Activité	2004	2005		
			Février	Mars	Avril
31.5	- Fabrication de lampes et d'appareils d'éclairage	616 914	50 966	53 443	55 503
31.6	- Fabrication d'autres matériels électriques	1 338 577	116 083	135 379	112 057
32	Fabrication d'équipements de radio, télévision et communication	2 435 079	150 031	192 982	178 713
32.1	- Fabrication de composants électroniques	541 742	41 338	48 291	44 755
32.2	- Fabrication d'appareils d'émission, de transmission et de téléphonie	926 253	52 455	85 903	64 863
32.3	- Fabrication d'appareils de réception, enregistrement ou reproduction du son et de l'image	967 084	56 238	58 789	69 095
33	Fabrication d'instruments médicaux, de précision, d'optique et d'horlogerie	948 731	70 255	83 155	74 886
33.1	- Fabrication de matériel médico-chirurgical et d'orthopédie	223 278	18 744	20 893	19 060
33.2	- Fabrication d'instruments de mesure, de contrôle et de navigation	548 146	41 506	46 149	42 686
33.3	- Fabrication d'équipements de contrôle des processus industriels	105 742	6 268	8 484	6 534
33.4	- Fabrication d'instruments d'optique et de matériel photographique	65 126	3 190	6 937	5 990
33.5	- Horlogerie	6 439	547	692	617
34	Construction et assemblage de véhicules automobiles, de remorques et semi-remorques	16 396 198	1 465 783	1 755 195	1 481 728
34.1	- Construction et assemblage de véhicules automobiles	11 668 779	1 034 195	1 270 064	1 020 906
34.2	- Fabrication de carrosseries, remorques et caravanes	1 339 903	125 046	143 317	134 566
34.3	- Fabrication de parties et accessoires pour les véhicules automobiles et pour leurs moteurs	3 387 517	306 543	341 814	326 257
35	Fabrication d'autres matériels de transport	1 402 766	102 863	124 493	126 225
35.1	- Construction navale	135 381	12 278	11 786	15 769
35.4	- Fabrication de motocycles et de bicyclettes	71 546	6 409	7 738	7 043
35.I	- Construction aéronautique et spatial et de matériel ferroviaire roulant (35.I = 35.2 + 35.3)	1 195 839	84 177	104 969	103 414
36	Fabrication de meubles; industries diverses	2 551 414	212 949	250 430	216 590
36.1	- Fabrication de meubles	2 017 735	177 577	195 539	175 031

(1) Livraisons y compris les traitements et services industriels et le travail à façon fourni à l'étranger.

PRODCOM - Livraisons par activité

Valeur de la production industrielle (1) suivant l'activité principale de l'établissement (chiffres provisoires en 1 000 €) - suite et fin

Code NACE	Activité	2004	2005		
			Février	Mars	Avril
36.2	- Travail des pierres précieuses et fabrication de bijoux	329 469	19 018	35 852	24 040
36.4	- Fabrication d'articles de sport	11 073	892	1 040	970
36.5	- Fabrication de jeux et jouets	83 781	7 364	9 130	8 083
36.A	- Autres industries diverses, y compris la fabrication d'instruments de musique (36.A = 36.3 + 36.6)	109 356	8 097	8 869	8 467
	Total	133 034 475	10 810 341	12 284 222	11 640 074

(1) Livraisons y compris les traitements et services industriels et le travail à façon fourni à l'étranger.

PRODCOM - Emploi, heures et salaires

Emploi, heures et salaires suivant l'activité principale de l'établissement (chiffres provisoires)

Code NACE	Activité		2004	2005		
				Février	Mars	Avril
14	Autres industries extractives	Nbre d'ouvriers	2 502	2 483	2 499	2 507
		Nbre d'employés	810	781	786	783
		Total	3 313	3 264	3 285	3 290
		Nbre d'heures (1)	425 090	405 787	445 880	452 868
		Salaires trimestriels (2)	99 233		23 696	
14.1	- Extraction de pierres	Nbre d'ouvriers	1 177	1 191	1 205	1 210
		Nbre d'employés	304	300	299	299
		Total	1 482	1 491	1 504	1 509
		Nbre d'heures (1)	191 923	184 330	204 714	205 898
		Salaires trimestriels (2)	46 010		11 346	
14.2	- Extraction de sables et d'argiles	Nbre d'ouvriers	1 094	1 078	1 084	1 084
		Nbre d'employés	353	341	345	343
		Total	1 447	1 419	1 429	1 427
		Nbre d'heures (1)	185 276	176 529	191 424	199 347
		Salaires trimestriels (2)	40 679		9 692	
14.B	- Extractions minérales n.d.a. (14.B = 14.3 + 14.4 + 14.5)	Nbre d'ouvriers	230			
		Nbre d'employés	153			
		Total	383			
		Nbre d'heures (1)	47 890			
		Salaires trimestriels (2)	12 545			
14.C	- Extractions minérales n.d.a. (14.B = 14.1 + 14.3 + 14.4 + 14.5)	Nbre d'ouvriers		1 405	1 415	1 423
		Nbre d'employés		440	441	440
		Total		1 845	1 856	1 863
		Nbre d'heures (1)		229 258	254 456	253 521
		Salaires trimestriels (2)			14 005	
1C	Industries alimentaires (1C= 15 sauf abattoirs et laiteries)	Nbre d'ouvriers	46 471	46 201	45 913	45 598
		Nbre d'employés	18 683	18 745	18 810	18 812
		Total	65 155	64 946	64 723	64 410
		Nbre d'heures (1)	7 969 321	7 798 853	8 552 074	8 147 215
		Salaires trimestriels (2)	1 714 589		404 685	
15.B	- Industrie des viandes (15B= 15.1 sauf l'abattage)	Nbre d'ouvriers	10 079	10 122	10 141	10 163
		Nbre d'employés	1 857	1 874	1 866	1 871
		Total	11 936	11 996	12 007	12 034
		Nbre d'heures (1)	1 474 669	1 441 411	1 611 927	1 520 429
		Salaires trimestriels (2)	269 119		64 422	
15.2	- Transformation et conservation de poisson et fabrication de produits à base de poisson	Nbre d'ouvriers	994	965	949	943
		Nbre d'employés	414	413	408	404
		Total	1 409	1 378	1 357	1 347
		Nbre d'heures (1)	177 318	163 386	184 124	171 920
		Salaires trimestriels (2)	32 798		7 506	
15.3	- Transformation et conservation de fruits et légumes	Nbre d'ouvriers	5 333	5 232	5 176	5 165
		Nbre d'employés	1 428	1 451	1 455	1 459
		Total	6 761	6 683	6 631	6 624
		Nbre d'heures (1)	835 738	809 911	875 209	854 712
		Salaires trimestriels (2)	162 293		38 704	
15.4	- Industrie des corps gras	Nbre d'ouvriers	675	682	679	683
		Nbre d'employés	586	592	598	595
		Total	1 261	1 274	1 277	1 278
		Nbre d'heures (1)	161 703	161 659	171 892	167 771
		Salaires trimestriels (2)	47 505		11 197	
15.C	- Glaces de consommation (15.C = 15.52)	Nbre d'ouvriers	1 192	1 139	1 174	1 180
		Nbre d'employés	219	223	219	219
		Total	1 411	1 362	1 393	1 399
		Nbre d'heures (1)	164 362	152 904	193 359	194 571
		Salaires trimestriels (2)	32 016		7 225	
15.6	- Travail des grains et fabrication de produits amylacés	Nbre d'ouvriers	1 965	2 016	2 004	1 997
		Nbre d'employés	1 569	1 572	1 580	1 573
		Total	3 535	3 588	3 584	3 570
		Nbre d'heures (1)	469 667	459 234	500 712	487 693
		Salaires trimestriels (2)	123 481		29 380	

(1) Jusque décembre 1998 heures-ouvriers, à partir de janvier 1999 heures prestées par les travailleurs (employés et ouvriers).

(2) Salaires et traitements bruts du trimestre, des employés et ouvriers occupés dans les divisions industrielles (en 1000 €).

PRODCOM - Emploi, heures et salaires

Emploi, heures et salaires suivant l'activité principale de l'établissement (chiffres provisoires) - suite

Code NACE	Activité		2004	2005		
				Février	Mars	Avril
15.7	- Fabrication d'aliments pour animaux	Nbre d'ouvriers	1 498	1 476	1 462	1 464
		Nbre d'employés	1 359	1 353	1 343	1 339
		Total	2 857	2 829	2 805	2 803
		Nbre d'heures (1)	380 887	373 883	406 523	386 001
		Salaires trimestriels (2)	84 458		19 714	
15.8	- Autres industries alimentaires	Nbre d'ouvriers	19 398	19 311	19 078	18 722
		Nbre d'employés	7 675	7 682	7 759	7 776
		Total	27 074	26 993	26 837	26 498
		Nbre d'heures (1)	3 194 247	3 131 587	3 395 686	3 195 967
		Salaires trimestriels (2)	663 477		157 139	
15.9	- Industrie des boissons	Nbre d'ouvriers	5 333	5 258	5 250	5 281
		Nbre d'employés	3 572	3 585	3 582	3 576
		Total	8 906	8 843	8 832	8 857
		Nbre d'heures (1)	1 110 726	1 104 878	1 212 642	1 168 151
		Salaires trimestriels (2)	299 441		69 397	
16	Industrie du tabac	Nbre d'ouvriers	1 317	1 267	1 280	1 263
		Nbre d'employés	432	422	422	425
		Total	1 749	1 689	1 702	1 688
		Nbre d'heures (1)	200 559	188 371	206 854	202 289
		Salaires trimestriels (2)	42 930		9 413	
17	Industrie textile	Nbre d'ouvriers	26 282	25 062	25 016	24 908
		Nbre d'employés	5 353	5 162	5 151	5 145
		Total	31 635	30 224	30 167	30 053
		Nbre d'heures (1)	3 684 542	3 558 478	3 782 291	3 648 161
		Salaires trimestriels (2)	649 764		158 003	
17.1	- Filature	Nbre d'ouvriers	2 643	2 445	2 436	2 385
		Nbre d'employés	266	254	253	254
		Total	2 910	2 699	2 689	2 639
		Nbre d'heures (1)	307 548	292 059	317 596	291 466
		Salaires trimestriels (2)	50 807		12 091	
17.2	- Tissage	Nbre d'ouvriers	6 406	6 161	6 140	6 097
		Nbre d'employés	1 397	1 264	1 264	1 261
		Total	7 804	7 425	7 404	7 358
		Nbre d'heures (1)	885 426	859 799	909 682	863 511
		Salaires trimestriels (2)	162 819		38 845	
17.3	- Ennoblement textile	Nbre d'ouvriers	1 809	1 711	1 699	1 693
		Nbre d'employés	406	395	394	397
		Total	2 215	2 106	2 093	2 090
		Nbre d'heures (1)	256 114	241 484	253 236	247 342
		Salaires trimestriels (2)	44 350		10 426	
17.4	- Fabrication d'articles confectionnés en textile, sauf habillement	Nbre d'ouvriers	3 387	3 096	3 089	3 086
		Nbre d'employés	723	671	665	660
		Total	4 111	3 767	3 754	3 746
		Nbre d'heures (1)	474 124	441 369	481 209	460 114
		Salaires trimestriels (2)	75 166		18 463	
17.5	- Autres industries textiles	Nbre d'ouvriers	10 687	10 499	10 499	10 501
		Nbre d'employés	2 348	2 325	2 324	2 322
		Total	13 036	12 824	12 823	12 823
		Nbre d'heures (1)	1 601 868	1 566 567	1 663 119	1 627 594
		Salaires trimestriels (2)	292 530		71 983	
17.6	- Fabrication d'étoffes à mailles	Nbre d'ouvriers	477	477	481	483
		Nbre d'employés	108	169	169	168
		Total	586	646	650	651
		Nbre d'heures (1)	69 126	83 310	86 480	87 402
		Salaires trimestriels (2)	11 858		3 731	
17.7	- Fabrication d'articles à mailles	Nbre d'ouvriers	870	673	672	663
		Nbre d'employés	101	84	82	83
		Total	971	757	754	746
		Nbre d'heures (1)	90 333	73 890	70 969	70 732
		Salaires trimestriels (2)	12 235		2 465	

(1) Jusque décembre 1998 heures-ouvriers, à partir de janvier 1999 heures prestées par les travailleurs (employés et ouvriers).

(2) Salaires et traitements bruts du trimestre, des employés et ouvriers occupés dans les divisions industrielles (en 1000 €).

PRODCOM - Emploi, heures et salaires

Emploi, heures et salaires suivant l'activité principale de l'établissement (chiffres provisoires) - suite

Code NACE	Activité		2004	2005		
				Février	Mars	Avril
18	Industrie de l'habillement et des fourrures	Nbre d'ouvriers	4 410	4 111	4 100	4 066
		Nbre d'employés	1 693	1 765	1 768	1 785
		Total	6 104	5 876	5 868	5 851
		Nbre d'heures (1)	651 515	646 946	669 477	621 314
		Salaires trimestriels (2)	113 623		27 706	
18.2	- Fabrication d'autres vêtements et d'accessoires	Nbre d'ouvriers	4 160	3 878	3 867	3 837
		Nbre d'employés	1 626	1 697	1 704	1 720
		Total	5 786	5 575	5 571	5 557
		Nbre d'heures (1)	618 590	623 483	636 460	586 389
		Salaires trimestriels (2)	108 271		26 589	
19	Industrie du cuir et de la chaussure	Nbre d'ouvriers	1 101	1 052	1 041	1 009
		Nbre d'employés	365	366	366	365
		Total	1 466	1 418	1 407	1 374
		Nbre d'heures (1)	172 919	160 186	169 049	159 393
		Salaires trimestriels (2)	33 986		7 485	
19.A	- Apprêt et tannage des cuirs et fabrication d'articles de voyage et de maroquinerie (19.A = 19.1 + 19.2)	Nbre d'ouvriers	##	##	##	##
		Nbre d'employés	##	##	##	##
		Total	1 229	1 186	1 180	1 149
		Nbre d'heures (1)	147 937	134 480	141 720	137 104
		Salaires trimestriels (2)	29 985		6 554	
19.3	- Fabrication de chaussures	Nbre d'ouvriers	##	##	##	##
		Nbre d'employés	##	##	##	##
		Total	237	232	227	225
		Nbre d'heures (1)	24 981	25 706	27 329	22 289
		Salaires trimestriels (2)	4 001		931	
20	Travail du bois et fabrication d'articles en bois, liège, vannerie ou sparterie à l'exclusion des meubles	Nbre d'ouvriers	8 069	8 028	7 997	8 001
		Nbre d'employés	2 018	2 065	2 075	2 082
		Total	10 088	10 093	10 072	10 083
		Nbre d'heures (1)	1 328 186	1 301 025	1 397 409	1 387 187
		Salaires trimestriels (2)	225 075		54 653	
20.1	- Sciage et rabotage du bois, imprégnation du bois	Nbre d'ouvriers	1 177	1 134	1 128	1 131
		Nbre d'employés	249	247	250	250
		Total	1 427	1 381	1 378	1 381
		Nbre d'heures (1)	182 070	163 595	182 267	190 247
		Salaires trimestriels (2)	27 126		6 435	
20.2	- Fabrication de panneaux de bois	Nbre d'ouvriers	2 938	2 994	2 969	2 975
		Nbre d'employés	711	734	730	735
		Total	3 649	3 728	3 699	3 710
		Nbre d'heures (1)	502 533	497 442	530 999	512 775
		Salaires trimestriels (2)	92 884		22 419	
20.3	- Fabrication de charpentes et de menuiseries	Nbre d'ouvriers	2 800	2 777	2 767	2 748
		Nbre d'employés	720	736	745	743
		Total	3 520	3 513	3 512	3 491
		Nbre d'heures (1)	453 919	450 837	474 915	483 709
		Salaires trimestriels (2)	74 342		17 987	
20.4	- Fabrication d'emballages en bois	Nbre d'ouvriers	769	770	780	791
		Nbre d'employés	128	149	151	154
		Total	898	919	931	945
		Nbre d'heures (1)	115 293	118 993	131 220	128 205
		Salaires trimestriels (2)	18 898		5 059	
20.5	- Fabrication d'objets divers en bois, liège, vannerie et sparterie	Nbre d'ouvriers	384	353	353	356
		Nbre d'employés	208	199	199	200
		Total	592	552	552	556
		Nbre d'heures (1)	74 369	70 158	78 008	72 251
		Salaires trimestriels (2)	11 825		2 753	
21	Fabrication de pâte à papier, de papier et d'articles en papier	Nbre d'ouvriers	11 088	10 943	10 931	10 918
		Nbre d'employés	3 669	3 631	3 633	3 638
		Total	14 757	14 574	14 564	14 556
		Nbre d'heures (1)	1 863 449	1 824 673	2 022 925	1 914 772
		Salaires trimestriels (2)	445 737		106 365	

(1) Jusque décembre 1998 heures-ouvriers, à partir de janvier 1999 heures prestées par les travailleurs (employés et ouvriers).

(2) Salaires et traitements bruts du trimestre, des employés et ouvriers occupés dans les divisions industrielles (en 1000 €).

PRODCOM - Emploi, heures et salaires

Emploi, heures et salaires suivant l'activité principale de l'établissement (chiffres provisoires) - suite

Code NACE	Activité		2004	2005		
				Février	Mars	Avril
21.1	- Fabrication de pâte à papier, de papier et de carton	Nbre d'ouvriers	3 219	3 153	3 161	3 152
		Nbre d'employés	1 315	1 272	1 275	1 263
		Total	4 534	4 425	4 436	4 415
		Nbre d'heures (1)	571 620	546 589	604 709	564 166
		Salaires trimestriels (2)	167 737		39 476	
21.2	- Fabrication d'articles en papier ou en carton	Nbre d'ouvriers	7 868	7 790	7 770	7 766
		Nbre d'employés	2 354	2 359	2 358	2 375
		Total	10 223	10 149	10 128	10 141
		Nbre d'heures (1)	1 291 829	1 278 084	1 418 216	1 350 606
		Salaires trimestriels (2)	278 000		66 889	
22	Edition, imprimerie, reproduction	Nbre d'ouvriers	10 970	10 408	10 393	10 405
		Nbre d'employés	13 610	13 331	13 307	13 317
		Total	24 581	23 739	23 700	23 722
		Nbre d'heures (1)	3 177 571	3 025 823	3 240 653	3 154 696
		Salaires trimestriels (2)	796 488		182 346	
22.A	- Édition et reproduction des enregistrements (22.A = 22.1 + 22.3)	Nbre d'ouvriers	1 426	1 258	1 257	1 258
		Nbre d'employés	8 972	8 784	8 754	8 789
		Total	10 399	10 042	10 011	10 047
		Nbre d'heures (1)	1 381 472	1 305 072	1 353 658	1 358 653
		Salaires trimestriels (2)	385 744		86 481	
22.2	- Imprimerie et activités annexes	Nbre d'ouvriers	9 543	9 150	9 136	9 147
		Nbre d'employés	4 638	4 547	4 553	4 528
		Total	14 181	13 697	13 689	13 675
		Nbre d'heures (1)	1 796 099	1 720 751	1 886 995	1 796 043
		Salaires trimestriels (2)	410 744		95 865	
24	Fabrication de produits chimiques	Nbre d'ouvriers	28 644	28 285	28 124	28 112
		Nbre d'employés	35 846	35 974	35 956	35 891
		Total	64 491	64 259	64 080	64 003
		Nbre d'heures (1)	8 198 505	8 163 588	8 915 381	8 497 446
		Salaires trimestriels (2)	2 758 517		670 740	
24.1	- Fabrication de produits chimiques de base	Nbre d'ouvriers	12 847	12 523	12 504	12 420
		Nbre d'employés	14 780	14 649	14 616	14 488
		Total	27 628	27 172	27 120	26 908
		Nbre d'heures (1)	3 514 365	3 419 398	3 729 503	3 519 220
		Salaires trimestriels (2)	1 263 457		307 684	
24.2	- Fabrication de produits agrochimiques	Nbre d'ouvriers	553	##	##	##
		Nbre d'employés	730	##	##	##
		Total	1 283	1 286	1 292	1 296
		Nbre d'heures (1)	167 102	168 856	174 094	172 108
		Salaires trimestriels (2)	55 102		13 629	
24.3	- Fabrication de peintures, vernis, encres d'imprimerie et mastics	Nbre d'ouvriers	1 295	1 253	1 261	1 278
		Nbre d'employés	1 937	1 975	1 984	1 990
		Total	3 233	3 228	3 245	3 268
		Nbre d'heures (1)	455 196	449 163	491 252	480 863
		Salaires trimestriels (2)	135 106		30 519	
24.4	- Fabrication de produits pharmaceutiques et de produits chimiques et botaniques à usage médical	Nbre d'ouvriers	5 422	5 586	5 561	5 622
		Nbre d'employés	11 230	11 334	11 362	11 422
		Total	16 653	16 920	16 923	17 044
		Nbre d'heures (1)	2 107 827	2 180 590	2 404 163	2 300 491
		Salaires trimestriels (2)	720 676		181 333	
24.5	- Fabrication de savons et détergents, de produits d'entretien, parfums et cosmétiques	Nbre d'ouvriers	2 824	2 853	2 858	2 859
		Nbre d'employés	1 580	1 604	1 600	1 601
		Total	4 404	4 457	4 458	4 460
		Nbre d'heures (1)	553 802	560 733	612 006	588 775
		Salaires trimestriels (2)	129 356		30 889	
24.A	- Fabrication de produits agrochimiques et d'autres produits chimiques (24.A = 24.2 + 24.6)	Nbre d'ouvriers		4 283	4 274	4 265
		Nbre d'employés		5 949	5 958	5 962
		Total		10 232	10 232	10 227
		Nbre d'heures (1)		1 300 355	1 406 228	1 353 945
		Salaires trimestriels (2)			103 396	

(1) Jusque décembre 1998 heures-ouvriers, à partir de janvier 1999 heures prestées par les travailleurs (employés et ouvriers).

(2) Salaires et traitements bruts du trimestre, des employés et ouvriers occupés dans les divisions industrielles (en 1000 €).

PRODCOM - Emploi, heures et salaires

Emploi, heures et salaires suivant l'activité principale de l'établissement (chiffres provisoires) - suite

Code NACE	Activité		2004	2005		
				Février	Mars	Avril
24.6	- Fabrication d'autres produits chimiques	Nbre d'ouvriers	3 920	##	##	##
		Nbre d'employés	5 118	##	##	##
		Total	9 039	8 946	8 940	8 931
		Nbre d'heures (1)	1 131 294	1 131 499	1 232 134	1 181 837
		Salaires trimestriels (2)	394 939		89 767	
24.7	- Fabrication de fibres artificielles ou synthétiques	Nbre d'ouvriers	1 780	1 787	1 666	1 668
		Nbre d'employés	468	463	436	428
		Total	2 249	2 250	2 102	2 096
		Nbre d'heures (1)	268 916	253 349	272 229	254 152
		Salaires trimestriels (2)	59 881		16 919	
25	Fabrication de produits en caoutchouc et en matières plastiques	Nbre d'ouvriers	17 917	17 759	17 769	17 703
		Nbre d'employés	7 663	7 724	7 706	7 719
		Total	25 581	25 483	25 475	25 422
		Nbre d'heures (1)	3 286 979	3 275 429	3 543 921	3 443 168
		Salaires trimestriels (2)	741 762		178 174	
25.1	- Fabrication de produits en caoutchouc	Nbre d'ouvriers	1 902	1 845	1 848	1 841
		Nbre d'employés	846	895	895	895
		Total	2 748	2 740	2 743	2 736
		Nbre d'heures (1)	343 057	350 669	375 920	362 155
		Salaires trimestriels (2)	84 054		20 100	
25.2	- Transformation des matières plastiques	Nbre d'ouvriers	16 015	15 914	15 921	15 862
		Nbre d'employés	6 816	6 829	6 811	6 824
		Total	22 832	22 743	22 732	22 686
		Nbre d'heures (1)	2 943 922	2 924 760	3 168 001	3 081 013
		Salaires trimestriels (2)	657 707		158 074	
26	Fabrication d'autres produits minéraux non métalliques	Nbre d'ouvriers	20 944	20 598	20 615	20 590
		Nbre d'employés	6 817	6 771	6 767	6 767
		Total	27 761	27 369	27 382	27 357
		Nbre d'heures (1)	3 598 357	3 478 329	3 837 547	3 793 251
		Salaires trimestriels (2)	799 087		199 983	
26.1	- Fabrication de verre et d'articles en verre	Nbre d'ouvriers	7 528	7 284	7 270	7 213
		Nbre d'employés	2 430	2 423	2 412	2 403
		Total	9 959	9 707	9 682	9 616
		Nbre d'heures (1)	1 282 631	1 181 717	1 347 255	1 294 809
		Salaires trimestriels (2)	296 064		75 048	
26.A	- Fabrication de carreaux et produits en céramique (26.A = 26.2 + 26.3)	Nbre d'ouvriers	861	880	873	862
		Nbre d'employés	237	226	225	224
		Total	1 098	1 106	1 098	1 086
		Nbre d'heures (1)	138 589	141 356	153 230	142 501
		Salaires trimestriels (2)	30 645		7 618	
26.4	- Fabrication de tuiles, briques et autres produits en terre cuite pour la construction	Nbre d'ouvriers	1 616	1 594	1 600	1 607
		Nbre d'employés	315	319	322	325
		Total	1 931	1 913	1 922	1 932
		Nbre d'heures (1)	258 684	251 891	277 898	266 464
		Salaires trimestriels (2)	50 826		12 343	
26.5	- Fabrication de ciment, chaux et plâtre	Nbre d'ouvriers	1 198	1 155	1 158	1 160
		Nbre d'employés	777	748	748	744
		Total	1 976	1 903	1 906	1 904
		Nbre d'heures (1)	260 643	255 988	274 800	263 589
		Salaires trimestriels (2)	82 697		23 499	
26.6	- Fabrication d'ouvrages en béton, en ciment ou en plâtre	Nbre d'ouvriers	7 861	7 841	7 859	7 885
		Nbre d'employés	2 329	2 336	2 343	2 352
		Total	10 191	10 177	10 202	10 237
		Nbre d'heures (1)	1 321 435	1 316 638	1 422 834	1 470 638
		Salaires trimestriels (2)	272 934		66 167	
26.7	- Taille, façonnage et finissage de pierres ornementales et de construction	Nbre d'ouvriers	1 106	1 099	1 102	1 102
		Nbre d'employés	334	335	333	335
		Total	1 440	1 434	1 435	1 437
		Nbre d'heures (1)	192 298	183 060	200 213	195 994
		Salaires trimestriels (2)	32 300		7 543	

(1) Jusque décembre 1998 heures-ouvriers, à partir de janvier 1999 heures prestées par les travailleurs (employés et ouvriers).

(2) Salaires et traitements bruts du trimestre, des employés et ouvriers occupés dans les divisions industrielles (en 1000 €).

PRODCOM - Emploi, heures et salaires

Emploi, heures et salaires suivant l'activité principale de l'établissement (chiffres provisoires) - suite

Code NACE	Activité		2004	2005		
				Février	Mars	Avril
26.8	- Fabrication d'autres produits minéraux non métalliques	Nbre d'ouvriers	770	745	753	761
		Nbre d'employés	392	384	384	384
		Total	1 163	1 129	1 137	1 145
		Nbre d'heures (1)	144 073	147 679	161 317	159 256
		Salaires trimestriels (2)	33 620		7 765	
27	Métallurgie	Nbre d'ouvriers	23 078	23 283	23 265	23 227
		Nbre d'employés	9 349	9 317	9 318	9 318
		Total	32 427	32 600	32 583	32 545
		Nbre d'heures (1)	4 201 063	4 239 489	4 569 858	4 349 383
		Salaires trimestriels (2)	1 136 200		287 132	
27.1	- Sidérurgie	Nbre d'ouvriers	12 371	12 665	12 694	12 684
		Nbre d'employés	5 085	5 067	5 085	5 090
		Total	17 456	17 732	17 779	17 774
		Nbre d'heures (1)	2 285 081	2 309 171	2 485 565	2 367 720
		Salaires trimestriels (2)	664 935		168 132	
27.2	- Fabrication de tubes	Nbre d'ouvriers	715	706	706	698
		Nbre d'employés	167	170	166	167
		Total	882	876	872	865
		Nbre d'heures (1)	105 967	103 799	113 678	109 079
		Salaires trimestriels (2)	22 153		5 412	
27.3	- Autres opérations de première transformation du fer et de l'acier	Nbre d'ouvriers	2 716	2 675	2 652	2 652
		Nbre d'employés	1 099	1 088	1 090	1 091
		Total	3 816	3 763	3 742	3 743
		Nbre d'heures (1)	482 192	485 739	543 488	501 629
		Salaires trimestriels (2)	129 317		34 640	
27.4	- Production de métaux non ferreux	Nbre d'ouvriers	5 757	5 701	5 685	5 663
		Nbre d'employés	2 633	2 624	2 612	2 608
		Total	8 390	8 325	8 297	8 271
		Nbre d'heures (1)	1 090 253	1 090 491	1 145 373	1 100 259
		Salaires trimestriels (2)	268 370		66 506	
27.5	- Fonderie	Nbre d'ouvriers	1 518	1 536	1 528	1 530
		Nbre d'employés	363	368	365	362
		Total	1 881	1 904	1 893	1 892
		Nbre d'heures (1)	237 569	250 289	281 754	270 696
		Salaires trimestriels (2)	51 426		12 442	
28	Travail des métaux	Nbre d'ouvriers	37 749	37 053	37 100	37 028
		Nbre d'employés	11 432	11 355	11 326	11 365
		Total	49 182	48 408	48 426	48 393
		Nbre d'heures (1)	6 210 041	6 146 301	6 733 290	6 488 059
		Salaires trimestriels (2)	1 288 560		305 033	
28.1	- Fabrication d'éléments en métal pour la construction	Nbre d'ouvriers	13 170	12 948	12 964	12 938
		Nbre d'employés	3 845	3 794	3 794	3 806
		Total	17 015	16 742	16 758	16 744
		Nbre d'heures (1)	2 156 319	2 108 215	2 306 262	2 264 634
		Salaires trimestriels (2)	415 345		96 655	
28.2	- Fabrication de réservoirs métalliques et de chaudières pour le chauffage central	Nbre d'ouvriers	4 729	4 677	4 688	4 678
		Nbre d'employés	1 848	1 843	1 844	1 856
		Total	6 577	6 520	6 532	6 534
		Nbre d'heures (1)	832 456	828 068	894 994	867 545
		Salaires trimestriels (2)	189 781		43 814	
28.3	- Fabrication de générateurs de vapeur	Nbre d'ouvriers	2 720	2 494	2 484	2 468
		Nbre d'employés	736	705	691	694
		Total	3 456	3 199	3 175	3 162
		Nbre d'heures (1)	414 926	369 009	418 785	404 860
		Salaires trimestriels (2)	86 378		20 652	
28.4	- Forge; emboutissage, estampage et profilage des métaux; métallurgie des poudres	Nbre d'ouvriers	975	954	954	945
		Nbre d'employés	256	257	256	255
		Total	1 232	1 211	1 210	1 200
		Nbre d'heures (1)	161 575	158 143	170 495	165 319
		Salaires trimestriels (2)	31 765		7 796	

(1) Jusqu'à décembre 1998 heures-ouvriers, à partir de janvier 1999 heures prestées par les travailleurs (employés et ouvriers).

(2) Salaires et traitements bruts du trimestre, des employés et ouvriers occupés dans les divisions industrielles (en 1000 €).

PRODCOM - Emploi, heures et salaires

Emploi, heures et salaires suivant l'activité principale de l'établissement (chiffres provisoires) - suite

Code NACE	Activité		2004	2005		
				Février	Mars	Avril
28.5	- Traitement et revêtement des métaux; mécanique générale	Nbre d'ouvriers	8 054	8 008	8 046	8 036
		Nbre d'employés	1 965	1 963	1 961	1 971
		Total	10 020	9 971	10 007	10 007
		Nbre d'heures (1)	1 265 245	1 280 282	1 407 647	1 336 916
		Salaires trimestriels (2)	265 530		63 094	
28.6	- Fabrication de coutellerie, d'outillage et de quincaillerie	Nbre d'ouvriers	1 857	1 816	1 796	1 810
		Nbre d'employés	798	797	794	796
		Total	2 655	2 613	2 590	2 606
		Nbre d'heures (1)	349 940	356 578	390 714	362 996
		Salaires trimestriels (2)	76 799		18 574	
28.7	- Fabrication d'autres ouvrages en métaux	Nbre d'ouvriers	6 241	6 156	6 168	6 153
		Nbre d'employés	1 982	1 996	1 986	1 987
		Total	8 223	8 152	8 154	8 140
		Nbre d'heures (1)	1 029 577	1 046 006	1 144 393	1 085 789
		Salaires trimestriels (2)	222 961		54 448	
29	Fabrication de machines et équipements	Nbre d'ouvriers	29 283	29 497	29 574	29 533
		Nbre d'employés	14 680	14 564	14 575	14 612
		Total	43 963	44 061	44 149	44 145
		Nbre d'heures (1)	5 637 399	5 792 614	6 315 335	6 041 322
		Salaires trimestriels (2)	1 279 675		322 709	
29.1	- Fabrication d'équipements mécaniques à l'exclusion des moteurs pour avions, véhicules et motocycles	Nbre d'ouvriers	4 709	4 786	4 816	4 819
		Nbre d'employés	3 280	3 336	3 340	3 347
		Total	7 990	8 122	8 156	8 166
		Nbre d'heures (1)	1 003 871	1 038 577	1 151 913	1 089 706
		Salaires trimestriels (2)	265 059		67 806	
29.2	- Fabrication d'autres machines d'usage général	Nbre d'ouvriers	8 584	8 731	8 734	8 731
		Nbre d'employés	4 590	4 657	4 651	4 665
		Total	13 174	13 388	13 385	13 396
		Nbre d'heures (1)	1 744 297	1 789 036	1 956 998	1 876 297
		Salaires trimestriels (2)	377 176		92 789	
29.3	- Fabrication de machines agricoles et forestières	Nbre d'ouvriers	2 256	2 126	2 216	2 238
		Nbre d'employés	804	752	753	758
		Total	3 061	2 878	2 969	2 996
		Nbre d'heures (1)	387 628	391 557	454 714	424 372
		Salaires trimestriels (2)	76 032		19 123	
29.4	- Fabrication de machines-outils	Nbre d'ouvriers	1 210	1 177	1 167	1 164
		Nbre d'employés	588	574	577	580
		Total	1 798	1 751	1 744	1 744
		Nbre d'heures (1)	229 540	232 645	249 090	237 820
		Salaires trimestriels (2)	49 950		12 947	
29.5	- Fabrication d'autres machines d'usage spécifique	Nbre d'ouvriers	9 992	10 052	10 024	9 962
		Nbre d'employés	4 385	4 199	4 203	4 208
		Total	14 377	14 251	14 227	14 170
		Nbre d'heures (1)	1 825 718	1 881 377	2 003 853	1 934 049
		Salaires trimestriels (2)	410 368		104 663	
29.6	- Fabrication d'armes et de munitions	Nbre d'ouvriers	934	961	946	941
		Nbre d'employés	507	517	520	521
		Total	1 442	1 478	1 466	1 462
		Nbre d'heures (1)	177 695	178 401	192 290	181 196
		Salaires trimestriels (2)	48 539		11 913	
29.7	- Fabrication d'appareils domestiques	Nbre d'ouvriers	1 595	1 664	1 671	1 678
		Nbre d'employés	522	529	531	533
		Total	2 118	2 193	2 202	2 211
		Nbre d'heures (1)	268 646	281 021	306 477	297 882
		Salaires trimestriels (2)	52 550		13 468	
30	Fabrication de machines de bureau et de matériel informatique	Nbre d'ouvriers	438	420	415	411
		Nbre d'employés	1 320	1 257	1 252	1 264
		Total	1 758	1 677	1 667	1 675
		Nbre d'heures (1)	238 102	226 201	253 166	238 430
		Salaires trimestriels (2)	63 238		14 576	

(1) Jusque décembre 1998 heures-ouvriers, à partir de janvier 1999 heures prestées par les travailleurs (employés et ouvriers).

(2) Salaires et traitements bruts du trimestre, des employés et ouvriers occupés dans les divisions industrielles (en 1000 €).

PRODCOM - Emploi, heures et salaires

Emploi, heures et salaires suivant l'activité principale de l'établissement (chiffres provisoires) - suite

Code NACE	Activité		2004	2005		
				Février	Mars	Avril
31	Fabrication de machines et appareils électriques	Nbre d'ouvriers	16 119	15 836	15 846	15 795
		Nbre d'employés	8 853	8 811	8 826	8 839
		Total	24 972	24 647	24 672	24 634
		Nbre d'heures (1)	3 188 039	3 179 346	3 484 166	3 303 743
		Salaires trimestriels (2)	756 815		181 097	
31.1	- Fabrication de moteurs, génératrices et transformateurs électriques	Nbre d'ouvriers	1 605	1 557	1 559	1 563
		Nbre d'employés	1 540	1 518	1 519	1 519
		Total	3 145	3 075	3 078	3 082
		Nbre d'heures (1)	402 302	388 765	447 132	408 422
		Salaires trimestriels (2)	107 580		24 075	
31.2	- Fabrication de matériel de distribution et de commande électrique	Nbre d'ouvriers	4 616	4 455	4 454	4 449
		Nbre d'employés	2 415	2 352	2 352	2 361
		Total	7 032	6 807	6 806	6 810
		Nbre d'heures (1)	887 648	831 795	917 309	869 029
		Salaires trimestriels (2)	205 714		47 300	
31.3	- Fabrication de fils et câbles isolés	Nbre d'ouvriers	1 405	1 378	1 376	1 374
		Nbre d'employés	540	553	550	548
		Total	1 945	1 931	1 926	1 922
		Nbre d'heures (1)	245 595	246 488	263 483	270 483
		Salaires trimestriels (2)	60 307		14 386	
31.4	- Fabrication d'accumulateurs et de piles électriques	Nbre d'ouvriers	1 087	1 075	1 075	1 078
		Nbre d'employés	293	280	278	277
		Total	1 380	1 355	1 353	1 355
		Nbre d'heures (1)	153 659	152 264	168 524	162 161
		Salaires trimestriels (2)	41 912		10 032	
31.5	- Fabrication de lampes et d'appareils d'éclairage	Nbre d'ouvriers	3 320	3 287	3 275	3 225
		Nbre d'employés	1 491	1 540	1 544	1 553
		Total	4 812	4 827	4 819	4 778
		Nbre d'heures (1)	657 275	695 853	740 884	696 293
		Salaires trimestriels (2)	135 901		35 795	
31.6	- Fabrication d'autres matériels électriques	Nbre d'ouvriers	4 083	4 084	4 107	4 106
		Nbre d'employés	2 571	2 568	2 583	2 581
		Total	6 655	6 652	6 690	6 687
		Nbre d'heures (1)	841 558	864 181	946 834	897 355
		Salaires trimestriels (2)	205 401		49 509	
32	Fabrication d'équipements de radio, télévision et communication	Nbre d'ouvriers	4 092	3 939	3 918	4 011
		Nbre d'employés	5 805	5 723	5 709	5 728
		Total	9 897	9 662	9 627	9 739
		Nbre d'heures (1)	1 254 289	1 228 025	1 347 839	1 301 063
		Salaires trimestriels (2)	377 306		88 717	
32.1	- Fabrication de composants électroniques	Nbre d'ouvriers	2 031	2 021	2 019	2 018
		Nbre d'employés	1 171	1 162	1 155	1 162
		Total	3 202	3 183	3 174	3 180
		Nbre d'heures (1)	403 287	389 807	446 289	414 038
		Salaires trimestriels (2)	103 292		24 713	
32.2	- Fabrication d'appareils d'émission, de transmission et de téléphonie	Nbre d'ouvriers	676	685	671	668
		Nbre d'employés	2 822	2 803	2 795	2 807
		Total	3 499	3 488	3 466	3 475
		Nbre d'heures (1)	466 710	463 764	505 900	473 761
		Salaires trimestriels (2)	162 707		38 074	
32.3	- Fabrication d'appareils de réception, enregistrement ou reproduction du son et de l'image	Nbre d'ouvriers	1 383	1 233	1 228	1 325
		Nbre d'employés	1 811	1 758	1 759	1 759
		Total	3 195	2 991	2 987	3 084
		Nbre d'heures (1)	384 291	374 454	395 650	413 264
		Salaires trimestriels (2)	111 307		25 931	
33	Fabrication d'instruments médicaux, de précision, d'optique et d'horlogerie	Nbre d'ouvriers	3 410	3 358	3 422	3 401
		Nbre d'employés	3 300	3 347	3 337	3 321
		Total	6 710	6 705	6 759	6 722
		Nbre d'heures (1)	878 116	880 730	972 625	928 855
		Salaires trimestriels (2)	197 270		47 251	

(1) Jusque décembre 1998 heures-ouvriers, à partir de janvier 1999 heures prestées par les travailleurs (employés et ouvriers).

(2) Salaires et traitements bruts du trimestre, des employés et ouvriers occupés dans les divisions industrielles (en 1000 €).

PRODCOM - Emploi, heures et salaires

Emploi, heures et salaires suivant l'activité principale de l'établissement (chiffres provisoires) - suite

Code NACE	Activité		2004	2005		
				Février	Mars	Avril
33.1	- Fabrication de matériel médico-chirurgical et d'orthopédie	Nbre d'ouvriers	1 381	1 369	1 420	1 408
		Nbre d'employés	825	842	844	825
		Total	2 207	2 211	2 264	2 233
		Nbre d'heures (1)	285 341	294 642	322 758	307 224
		Salaires trimestriels (2)	54 774		13 430	
33.2	- Fabrication d'instruments de mesure, de contrôle et de navigation	Nbre d'ouvriers	1 708	1 683	1 696	1 692
		Nbre d'employés	1 874	1 909	1 899	1 902
		Total	3 583	3 592	3 595	3 594
		Nbre d'heures (1)	470 202	464 515	515 345	494 235
		Salaires trimestriels (2)	115 799		27 396	
33.3	- Fabrication d'équipements de contrôle des processus industriels	Nbre d'ouvriers	72	74	77	76
		Nbre d'employés	353	367	367	368
		Total	426	441	444	444
		Nbre d'heures (1)	59 511	60 177	66 530	63 322
		Salaires trimestriels (2)	13 814		3 414	
33.4	- Fabrication d'instruments d'optique et de matériel photographique	Nbre d'ouvriers	201	188	185	181
		Nbre d'employés	226	208	206	205
		Total	428	396	391	386
		Nbre d'heures (1)	54 885	53 056	58 332	55 202
		Salaires trimestriels (2)	11 414		2 651	
33.5	- Horlogerie	Nbre d'ouvriers	45	44	44	44
		Nbre d'employés	19	21	21	21
		Total	65	65	65	65
		Nbre d'heures (1)	8 176	8 340	9 660	8 872
		Salaires trimestriels (2)	1 469		360	
34	Construction et assemblage de véhicules automobiles, de remorques et semi-remorques	Nbre d'ouvriers	36 768	36 814	37 019	36 804
		Nbre d'employés	6 055	6 109	6 114	6 106
		Total	42 823	42 923	43 133	42 910
		Nbre d'heures (1)	5 482 794	5 368 699	6 102 722	5 798 093
		Salaires trimestriels (2)	1 305 480		308 125	
34.1	- Construction et assemblage de véhicules automobiles	Nbre d'ouvriers	22 709	22 341	22 455	22 288
		Nbre d'employés	2 930	2 918	2 905	2 906
		Total	25 639	25 259	25 360	25 194
		Nbre d'heures (1)	3 347 988	3 131 555	3 632 817	3 425 430
		Salaires trimestriels (2)	841 815		191 395	
34.2	- Fabrication de carrosseries, remorques et caravanes	Nbre d'ouvriers	5 810	6 048	6 108	6 115
		Nbre d'employés	1 055	1 075	1 080	1 080
		Total	6 865	7 123	7 188	7 195
		Nbre d'heures (1)	850 556	886 181	986 327	943 822
		Salaires trimestriels (2)	177 757		44 614	
34.3	- Fabrication de parties et accessoires pour les véhicules automobiles et pour leurs moteurs	Nbre d'ouvriers	8 248	8 425	8 456	8 401
		Nbre d'employés	2 069	2 116	2 129	2 120
		Total	10 318	10 541	10 585	10 521
		Nbre d'heures (1)	1 284 249	1 350 963	1 483 578	1 428 841
		Salaires trimestriels (2)	285 909		72 116	
35	Fabrication d'autres matériels de transport	Nbre d'ouvriers	4 626	4 591	4 581	4 569
		Nbre d'employés	4 095	4 013	4 007	4 015
		Total	8 721	8 604	8 588	8 584
		Nbre d'heures (1)	999 336	965 422	1 033 474	928 421
		Salaires trimestriels (2)	266 125		66 763	
35.1	- Construction navale	Nbre d'ouvriers	961	957	970	975
		Nbre d'employés	197	181	180	179
		Total	1 159	1 138	1 150	1 154
		Nbre d'heures (1)	140 124	139 553	148 227	151 830
		Salaires trimestriels (2)	29 305		6 934	
35.4	- Fabrication de motocycles et de bicyclettes	Nbre d'ouvriers	324	334	337	336
		Nbre d'employés	114	110	110	112
		Total	438	444	447	448
		Nbre d'heures (1)	54 809	54 767	64 454	59 358
		Salaires trimestriels (2)	10 166		2 475	

(1) Jusqu'à décembre 1998 heures-ouvriers, à partir de janvier 1999 heures prestées par les travailleurs (employés et ouvriers).

(2) Salaires et traitements bruts du trimestre, des employés et ouvriers occupés dans les divisions industrielles (en 1000 €).

PRODCOM - Emploi, heures et salaires

Emploi, heures et salaires suivant l'activité principale de l'établissement (chiffres provisoires) - suite et fin

Code NACE	Activité		2004	2005		
				Février	Mars	Avril
35.1	- Construction aéronautique et spatial et de matériel ferroviaire roulant (35.1 = 35.2 + 35.3)	Nbre d'ouvriers	3 340	3 300	3 274	3 258
		Nbre d'employés	3 783	3 722	3 717	3 724
		Total	7 123	7 022	6 991	6 982
		Nbre d'heures (1)	804 402	771 102	820 793	717 233
		Salaires trimestriels (2)	226 655		57 354	
36	Fabrication de meubles; industries diverses	Nbre d'ouvriers	14 417	13 960	13 885	13 838
		Nbre d'employés	3 277	3 228	3 228	3 233
		Total	17 694	17 188	17 113	17 071
		Nbre d'heures (1)	2 139 026	2 117 071	2 329 623	2 205 411
		Salaires trimestriels (2)	365 482		88 732	
36.1	- Fabrication de meubles	Nbre d'ouvriers	12 016	11 705	11 651	11 615
		Nbre d'employés	2 476	2 437	2 433	2 440
		Total	14 492	14 142	14 084	14 055
		Nbre d'heures (1)	1 780 154	1 776 868	1 955 176	1 854 560
		Salaires trimestriels (2)	303 531		74 004	
36.2	- Travail des pierres précieuses et fabrication de bijoux	Nbre d'ouvriers	1 173	1 080	1 068	1 064
		Nbre d'employés	401	404	408	413
		Total	1 575	1 484	1 476	1 477
		Nbre d'heures (1)	165 265	155 340	169 655	156 931
		Salaires trimestriels (2)	26 142		6 119	
36.4	- Fabrication d'articles de sport	Nbre d'ouvriers	87	92	91	90
		Nbre d'employés	22	21	21	20
		Total	110	113	112	110
		Nbre d'heures (1)	13 147	13 511	14 830	14 112
		Salaires trimestriels (2)	2 123		499	
36.5	- Fabrication de jeux et jouets	Nbre d'ouvriers	464	456	454	453
		Nbre d'employés	152	152	152	150
		Total	616	608	606	603
		Nbre d'heures (1)	71 172	71 616	77 331	77 529
		Salaires trimestriels (2)	14 958		3 624	
36.A	- Autres industries diverses, y compris la fabrication d'instruments de musique (36.A = 36.3 + 36.6)	Nbre d'ouvriers	674	627	621	616
		Nbre d'employés	224	214	214	210
		Total	898	841	835	826
		Nbre d'heures (1)	109 286	99 736	112 631	102 279
		Salaires trimestriels (2)	18 728		4 486	
Total		Nbre d'ouvriers	349 702	344 948	344 703	343 697
		Nbre d'employés	165 134	164 461	164 439	164 530
		Total	514 837	509 409	509 142	508 227
		Nbre d'heures (1)	64 785 208	63 971 386	69 925 559	67 004 540
		Salaires trimestriels (2)	15 456 944		3 733 386	

(1) Jusque décembre 1998 heures-ouvriers, à partir de janvier 1999 heures prestées par les travailleurs (employés et ouvriers).

(2) Salaires et traitements bruts du trimestre, des employés et ouvriers occupés dans les divisions industrielles (en 1000 €).

PRODCOM - Commandes

Valeur des commandes dans certaines branches d'activité suivant l'activité

Code NACE	Activité	Commande	2004			
			Juin	Juillet	Août	Septembre
1E	Industrie textile (1E= 17 sauf l'ennoblissement)	Total	407 960	320 281	303 443	431 823
		Dont à l'étranger	322 647	262 920	240 796	345 454
18	Industrie de l'habillement et des fourrures	Total	31 905	41 747	65 324	49 699
		Dont à l'étranger	16 822	22 758	27 264	24 671
21	Fabrication de pâte à papier, de papier et d'articles en papier	Total	341 155	300 809	290 981	334 923
		Dont à l'étranger	225 028	211 828	185 432	220 803
24	Fabrication de produits chimiques	Total	2 742 886	2 498 203	2 386 938	2 833 114
		Dont à l'étranger	2 239 788	2 017 153	1 895 339	2 305 064
27	Métallurgie	Total	1 159 351	966 295	919 592	1 156 268
		Dont à l'étranger	895 199	767 211	676 005	907 757
2D	Travail des métaux(2D= 28 sauf le traitement et le revêtement)	Total	562 929	406 732	447 795	526 794
		Dont à l'étranger	239 048	190 438	191 462	218 783
29	Fabrication de machines et équipements	Total	682 503	512 773	525 927	601 320
		Dont à l'étranger	483 622	371 324	382 998	419 754
30	Fabrication de machines de bureau et de matériel informatique	Total	30 603	19 371	21 161	30 592
		Dont à l'étranger	18 328	9 977	11 442	19 400
31	Fabrication de machines et appareils électriques	Total	346 412	297 053	310 034	368 935
		Dont à l'étranger	193 806	184 928	160 235	192 460
32	Fabrication d'équipements de radio, télévision et communication	Total	190 515	180 458	181 703	205 882
		Dont à l'étranger	149 900	153 271	151 244	171 326
33	Fabrication d'instruments médicaux, de précision, d'optique et d'horlogerie	Total	97 060	71 896	72 052	88 903
		Dont à l'étranger	64 143	43 180	38 968	46 911
34	Construction et assemblage de véhicules automobiles, de remorques et semi-remorques	Total	1 650 798	871 651	1 045 407	1 636 610
		Dont à l'étranger	1 405 185	745 963	880 088	1 397 749
35	Fabrication d'autres matériels de transport	Total	88 449	68 351	97 932	98 534
		Dont à l'étranger	60 454	46 185	76 630	75 259

PRODCOM - Commandes

principale de l'établissement (chiffres provisoires en 1 000 €)

			2004	2005				Code
Octobre	Novembre	Décembre		Janvier	Février	Mars	Avril	NACE
414 724	376 540	328 094	4 517 739	351 348	350 625	380 689	354 819	1E
328 810	302 344	250 633	3 592 634	278 390	277 130	301 308	281 853	
34 228	27 856	24 422	497 580	40 349	55 294	48 223	32 472	18
16 388	14 052	10 074	240 722	16 551	25 112	26 752	16 351	
327 777	311 210	285 079	3 887 948	293 307	283 633	313 219	303 071	21
216 761	201 960	185 633	2 587 707	186 342	184 506	203 176	195 784	
2 792 415	2 646 049	2 743 595	30 704 688	2 731 446	2 623 609	2 803 549	2 737 474	24
2 225 760	2 132 873	2 213 365	24 686 450	2 178 535	2 091 597	2 275 824	2 199 846	
1 092 373	1 129 999	1 003 108	12 935 332	991 057	1 118 945	1 304 908	1 229 337	27
863 196	905 847	780 867	10 149 917	778 275	899 890	1 052 570	989 997	
516 257	475 436	481 601	5 865 211	442 367	457 825	527 266	513 309	2D
226 593	193 677	180 913	2 497 352	195 935	203 713	219 769	242 215	
613 577	592 538	705 849	7 270 880	590 928	591 825	670 994	613 181	29
430 959	424 521	469 769	5 155 025	426 384	423 816	465 592	431 506	
20 994	26 537	38 664	302 536	19 640	21 009	38 944	25 195	30
11 501	12 143	16 401	156 215	7 738	10 621	13 410	14 833	
385 996	372 953	348 789	4 074 162	351 603	334 735	392 933	337 022	31
198 292	217 777	174 224	2 286 021	211 384	178 956	229 957	188 439	
216 175	192 413	222 795	2 366 079	173 167	149 727	201 617	174 501	32
179 424	159 916	184 978	1 948 692	142 835	122 152	171 538	142 222	
82 447	84 334	115 782	1 004 347	72 826	72 142	81 964	68 365	33
55 593	51 378	77 860	622 318	46 764	47 162	52 328	45 324	
1 611 485	1 358 471	1 332 833	16 286 093	1 400 137	1 483 153	1 799 869	1 452 625	34
1 353 442	1 164 067	1 116 876	13 861 300	1 165 520	1 233 193	1 494 797	1 240 206	
106 695	95 308	132 184	1 159 822	130 496	112 608	128 512	142 473	35
81 826	66 614	111 624	852 025	98 798	86 132	100 260	114 120	

Services, commerce et transport

Commerce intérieur

Commerce intérieur

T2. Chiffres d'affaires des grandes entreprises de distribution : Indices en chaîne hebdomadaires - Base 1995 = 100

T2.1 Grandes entreprises de distribution

Grands magasins à rayons multiples					
	Total	Alimentation	Textiles, habillement & chaussures	Produits d'équipement du ménage	Produits divers
2002	120	119	115	135	113
2003	122	121	118	142	108
2004	125	125	118	142	109
2004					
Janvier	132	124	163	163	98
Février	107	111	84	131	88
Mars	119	123	101	138	100
Avril	125	129	113	135	108
Mai	117	117	103	143	102
Juin	122	122	106	141	114
Juillet	129	125	151	139	113
Août	114	119	91	126	105
Septembre	116	120	106	126	100
Octobre	127	128	131	140	103
Novembre	123	122	118	133	118
Décembre	165	165	146	186	158
2005					
Janvier	125	119	161	143	94
Février	109	117	84	123	88
Mars	121	129	102	127	105

Entreprises à succursales						Super- marchés
	Total	Alimentation	Textiles, habillement & chaussures	Produits d'équipement du ménage	Produits divers	Total
2002	141	140	114	128	172	114
2003	149	148	116	136	186	119
2004	156	154	119	148	197	122
2004						
Janvier	157	149	141	169	180	122
Février	132	138	81	123	161	112
Mars	150	154	109	123	174	121
Avril	158	157	132	119	190	123
Mai	151	149	117	122	193	122
Juin	155	158	107	141	196	123
Juillet	164	157	134	171	209	128
Août	143	143	92	149	191	124
Septembre	149	146	124	131	180	116
Octobre	160	155	144	133	188	120
Novembre	154	150	115	150	205	114
Décembre	200	189	130	251	297	138
2005						
Janvier	152	141	142	171	180	113
Février	135	143	78	129	158	109
Mars	161	165	124	146	175	115

Commerce intérieur

T2. Chiffres d'affaires du commerce de détail : Indices en chaîne hebdomadaires - Base 1995 = 100

T2.2 Autres commerces , total du commerce de détail & voitures neuves

	Autres commerces				
	Total	Alimentation	Textiles, habillement & chaussures	Produits d'équipement du ménage	Produits divers
2002	119	112	112	111	128
2003	117	112	105	110	128
2004	119	117	107	115	127
2004					
Janvier	119	111	122	112	125
Février	109	103	92	103	122
Mars	119	114	105	110	131
Avril	118	117	118	110	121
Mai	118	117	107	112	125
Juin	121	121	100	115	131
Juillet	119	117	124	122	116
Août	107	110	85	103	115
Septembre	120	117	111	119	124
Octobre	125	119	109	120	137
Novembre	116	111	99	116	121
Décembre	142	141	109	134	159
2005					
Janvier	112	108	116	97	126
Février	103	103	82	94	121
Mars	120	117	118	107	133

	Total du commerce de détail						Voitures neuves	
	Valeur	Quantité	Alimen- tation	Textiles, habillem- ent & chaus- sures	Produits d'équipe- ment du ménage	Produits divers	Valeur	Quantité
2002	128	117	125	126	123	144	155	127
2003	129	116	129	120	123	143	156	124
2004	133	118	135	123	128	143	169	131
2004								
Janvier	134	119	132	142	128	144	186	153
Février	119	106	119	100	114	139	217	161
Mars	131	116	132	116	121	148	243	198
Avril	133	117	136	136	121	132	222	173
Mai	130	115	131	123	125	136	168	127
Juin	134	118	137	115	129	141	187	141
Juillet	135	120	137	142	139	128	138	101
Août	122	108	129	97	118	129	124	96
Septembre	131	116	131	128	129	133	141	109
Octobre	138	122	136	132	131	154	161	126
Novembre	130	115	130	115	130	134	137	109
Décembre	162	144	166	128	155	195	101	81
2005								
Janvier	129	114	127	140	116	135	219	166
Février	117	103	123	92	110	132	185	147
Mars	137	119	141	135	124	151	229	168
Avril							204	156
Mai							179	134

Services, commerce et transport

Transport

Transport

Société nationale des chemins de fer belges - Chiffres totaux

Trafic de voyageurs

	Nombre de voyageurs (milliers)	Nombre de voyageurs- KM (millions)	Nombre de train-KM productifs (milliers)
1999	147 291	7 353	77 626
2000	153 299	7 754	77 431
2001	160 287	8 038	75 857
2002	164 936	8 249	75 989
2003	168 364	8 264	76 578
2004	178 421	8 676	78 105
2004			
janvier	14 663	679	6 503
février	14 560	674	6 139
mars	16 055	748	6 725
avril	14 478	701	6 381
mai	15 184	726	6 331
juin	15 055	736	6 595
juillet	12 521	716	6 665
août	11 938	682	6 764
septembre	15 305	753	6 567
octobre	16 863	792	6 581
novembre	15 965	741	6 319
décembre	15 835	727	6 536
2005 (*)			
janvier	15 744	722	6 459
février	15 416	710	5 947
mars	16 306	764	6 561
avril	15 888	764	6 312
mai			
juin			
juillet			
août			
septembre			
octobre			
novembre			
décembre			

Transport

Société nationale des chemins de fer belges - Chiffres totaux

Trafic commercial de marchandises

	1000 T (1)	Wagons complets 1000000 TKM			Train-Km productifs (milliers)	TKM bruts remorqués (millions)	Nombre de wagons chargés (wagons complets)(1)
		Trafic intérieur (1)	Import et export (1)	Transit (1)			
1999	59 320	2 040	5 004	375	17 622	18 697	1490 839
2000	61 276	2 031	5 424	223	18 316	20 452	1594 037
2001	55 653	1 857	4 837	230	17 510	18 916	1486 595
2002	57 214	1 922	5 079	275	17 926	18 846	1429 671
2003	55 732	1 970	5 095	230	16 750	19 208	1404 118
2004	58 377	2 111	5 269	300	16 622	20 373	1481 451
2004							
janvier	3 570	123	323	6	1 430	1 749	80 087
février	4 355	163	425	5	1 345	1 641	107 412
mars	4 654	178	452	4	1 467	1 792	116 728
avril	5 230	188	492	19	1 376	1 702	138 559
mai	4 431	156	439	3	1 303	1 638	114 132
juin	4 986	175	460	44	1 431	1 749	127 414
juillet	4 542	179	359	17	1 372	1 670	111 108
août	4 379	158	433	15	1 263	1 477	109 154
septembre	5 074	181	424	50	1 435	1 742	123 448
octobre	6 145	192	530	77	1 497	1 829	155 451
novembre	5 511	194	494	25	1 388	1 739	137 682
décembre	5 500	224	453	35	1 325	1 645	160 276
2005							
janvier	3 849	167	325	19	1 198	1 557	96 287
février	3 971	175	320	21	1 173	1 502	98 059
mars	5 531	219	381	32	1 243	1 592	131 557
avril	6 255	190	577	27	1 232	1 584	165 986
mai							
juin							
juillet							
août							
septembre							
octobre							
novembre							
décembre							

(1) Ne comprend ni les transports militaires ni les transports de service.

Domaines statistiques

- Généralités
- Territoire et environnement
- Population
- Société
- Économie et finances
- Agriculture et activités assimilées
- Industrie
- Services, commerce et transports

Direction générale Statistique et Information économique
INS • INSTITUT NATIONAL DE STATISTIQUE
B-1000 Bruxelles
tél. 02/548.63.65 - 02/548.63.66
fax 02/548.63.67

<http://statbel.fgov.be>
info@statbel.mineco.fgov.be

5 €*
ISSN 0771 - 0364