

**I. ECONOMIE ET FINANCES**

*Indicateurs conjoncturels*

Calendrier de diffusion des indicateurs de l'INS.....	5
Indices des entrées de commandes - Avril 2005 .....	6
Indices du chiffre d'affaires (PRODCOM) - Avril 2005 .....	8

**II. INDUSTRIE ET CONSTRUCTION**

*Industrie*

Statistique mensuelle de la production industrielle (NON PRODCOM) - Avril 2005.....	13
---	----

Vous pouvez trouver dans cette publication les statistiques **les plus récentes** dans les domaines suivants : Environnement, population, société, économie et finances, agriculture et activités assimilées, industrie, services, commerce et transports.

De plus notre site :: <http://statbel.fgov.be> présente une sélection de statistiques mises à jour quotidiennement.

**Les publications peuvent être commandées en effectuant un versement au C.C.P. n° 679-2005886-23 de l'Institut national de statistique à Bruxelles**

**Pour plus de renseignements :**  
Statistique et Information économique  
Rue de Louvain, 44 - 1000 Bruxelles  
Tél. : 02/548.63.65 - Fax : 02/548.63.67

**LIEGE**

Bd de la Sauvenière, 73-75 - 4000 Liège  
Tél. : 04/223.84.10  
Fax : 04/222.49.94

**GAND**

Coupure Rechts, 620 - 9000 Gand  
Tél.:09/267.27.27/30/31  
Fax : 09/267.27.29

**CHARLEROI**

Bd Audent 14/5 - 6000 Charleroi  
Tél. : 071/27.44.14  
Fax : 071/27.44.19

**ANVERS**

Italiëlei 124, Bus 85 - 2000 Anvers  
Tél. : 03/229.07.07  
Fax : 03/233.28.30

**SIGNES CONVENTIONNELS**

Les renseignements ne sont pas disponibles	..
0 ou inférieur à la moitié de l'unité utilisée	-
Chiffres provisoires	(*)
La virgule est employée pour séparer les unités des décimales	

**Editeur responsable : R. MASSANT**

**Droits d'auteurs réservés**

La reproduction du contenu de cette publication, qu'elle soit intégrale ou partielle, dans la forme originale ou remaniée, est interdite sauf autorisation écrite de la Direction générale Statistique et Information économique.

L'utilisation du contenu de cette publication, à titre explicatif ou justificatif, dans un article, un compte rendu ou un livre, est autorisée, moyennant indication claire et précise de la source.

**Economie et finances**  
*Indicateurs conjoncturels*



# Calendrier de diffusion des indicateurs de l'INS

Les indices sont disponibles le jour indiqué à 0 heure sur notre site <http://statbel.fgov.be>

Disponible le	Indicateur	Période de référence	Périodicité
<b>JUIN 2005</b>			
23	Faillites	mai 2005	mensuel
28	Indices du commerce de détail	mars 2005	mensuel
29	Indices des prix à la consommation (*)	juin 2005	mensuel
30	Indices des prix à la production	mai 2005	mensuel
30	Permis de bâtir	avril 2005	mensuel
30	Indices des salariés	avril 2005	mensuel
30	Indices des heures travaillées	avril 2005	mensuel
<b>JUILLET 2005</b>			
7	Indices de la production	mai 2005	mensuel
7	Indices des entrées de commandes	mai 2005	mensuel
12	Faillites	juin 2005	mensuel
26	Indices du commerce de détail	avril 2005	mensuel
28	Indices des prix à la consommation (*)	juillet 2005	mensuel
28	Permis de bâtir	mai 2005	mensuel
28	Indices du chiffre d'affaires (PRODCOM)	mai 2005	mensuel
28	Indices des prix à la production	juin 2005	mensuel
<b>AOÛT 2005</b>			
4	Indices des salariés	mai 2005	mensuel
4	Indices des heures travaillées	mai 2005	mensuel
10	Faillites	juillet 2005	mensuel
11	Indices de la production	juin 2005	mensuel
11	Indices des entrées de commandes	juin 2005	mensuel
25	Permis de bâtir	juin 2005	mensuel
25	Indices du chiffre d'affaires (PRODCOM)	juin 2005	mensuel
25	Indices des prix à la production	juin 2005	mensuel
30	Indices du commerce de détail	mai 2005	mensuel
30	Indices des prix à la consommation (*)	août 2005	mensuel

(\*)Disponibles à 12h00, après la réunion de la Commission de l'Indice.

Ce calendrier peut être également envoyé séparément, sur demande

(Tel. 02/548.68.63 - 63.66 - Fax. 02/548.63.67)

## Indicateurs conjoncturels – Communiqué de presse

---

### **Avril 2005\* : entrées de commandes Industrie : -1,5% ; construction : +0,1%**

Comparé aux trois mois précédents, l'indice désaisonnalisé pour la Belgique pour les **entrées de commandes** dans l'industrie produisant sur commande des trois derniers mois a diminué de 1,5% ; dans la construction, il est resté stable (+ 0,1%).

La **tendance** des trois derniers mois comparés aux trois mois précédents, montre une baisse (-1,2%) pour le Royaume. Au niveau régional, les entrées de commandes en Flandre ont diminué de 2,1%; en Wallonie, on constate une augmentation de 0,8%\*\*.

En ce qui concerne les secteurs principaux, l'évolution de la tendance est de +0,3% pour l'industrie chimique, de -1,0% pour les fabrications métalliques et de -0,8% pour la construction.

Prochain communiqué de presse : **7/7/2005**

\*

\* \*

*Reproduction autorisée moyennant indication de la source: **SPF Economie –Division Statistiques***

Plus d'informations sur la conjoncture !

⇒ pour une vue globale de la conjoncture en Belgique et en Europe, consultez le portail conjoncturel (en 4 langues) :  
**<http://statbel.fgov.be/indicators>**

⇒ Tous les renseignements méthodologiques peuvent être obtenus auprès de l'Unité Conjoncture.

⇒ Il est possible d'obtenir des données sur les nouvelles commandes plus détaillées (par sous-secteur, par région) ou traitées de façon plus approfondie (par ex : désaisonnalisées), soit ponctuellement soit en s'abonnant.

⇒ Outre les indices des nouvelles commandes, nous calculons beaucoup d'autres indicateurs : indices des heures travaillées, la production, masse salariale, nombre d'employés, etc.

*\* hausse en % au cours des trois derniers mois, jusqu'à avril 2005 compris, par rapport au trimestre précédent, valeurs corrigées des variations saisonnières*

*\*\* les programmes de désaisonnalisation et calcul de tendance considèrent chaque série en soi ; de ce fait, il est possible que l'addition des résultats partiels (des régions ou des types de produits) ne correspond pas avec les résultats globaux.*

# Indicateurs conjoncturels – Communiqué de presse

## Nouvelles commandes

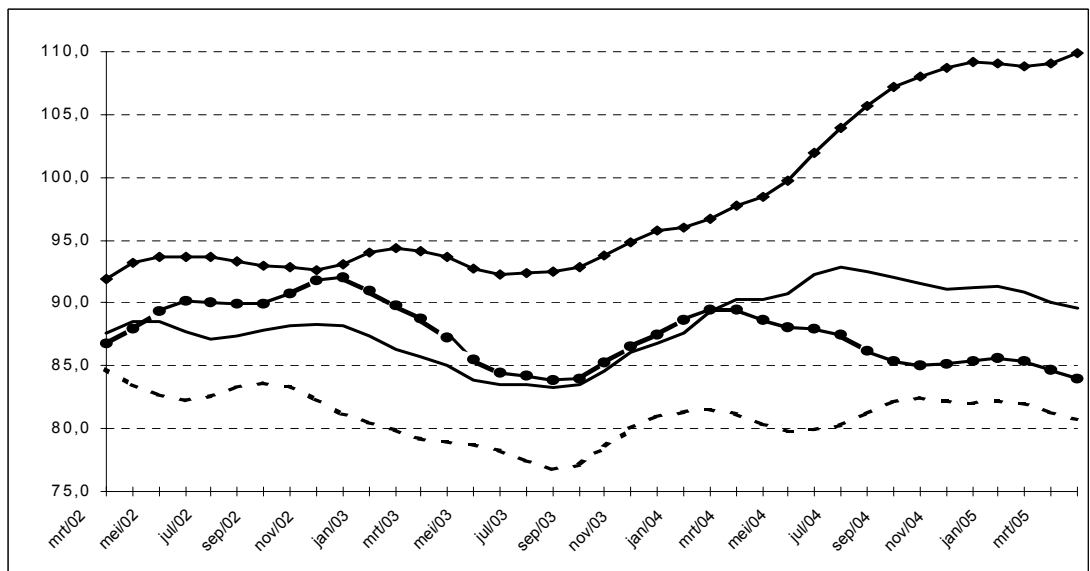
<b>Indices bruts (2000=100)</b>
Indices de volume des entrées de commandes

<b>Indices désaisonnalisés</b>
Après élimination des variations saisonnières

	Jan	Fév	Mars	Avril	Mai	Juin	Juil	Août	Sept	Oct	Nov	Déc	Année
<b>Industrie produisant sur commande</b>													
<b>2004</b>	81,8	87,7	100,2	92,8	86,3	102,8	85,6	83,2	100,6	98,2	91,4	90,7	<b>91,8</b>
<b>2005</b>	90,3	90,7	100,7	92,7									
<b>Construction</b>													
<b>2004</b>	79,2	88,8	95,1	92,7	83,7	99,0	71,7	79,2	91,1	88,0	88,6	93,8	<b>87,6</b>
<b>2005</b>	78,6	84,3	91,2	82,1									
<b>Industrie produisant sur commande</b>													
<b>2004</b>	83,8	87,9	89,9	90,9	88,7	95,3	93,3	95,1	94,1	92,8	92,5	92,2	<b>91,4</b>
<b>2005</b>	94,2	92,6	91,8	90,3									
<b>Construction</b>													
<b>2004</b>	85,9	96,9	89,2	90,7	82,6	89,7	94,0	81,4	84,4	83,3	84,8	85,6	<b>87,4</b>
<b>2005</b>	85,6	91,3	80,3	84,6									

<b>Tendance</b>
Ensemble de l'industrie ; après élimination des variations saisonnières et accidentelles

Industrie et construction :	—
Fabrications métalliques :	- - - - -
Chimie :	◆
Construction :	●



<b>Evolution de la tendance</b>	
Comparaison des trois derniers mois avec les trois mois précédents	
↗↗	> 2.5%
↗	0.5% à 2.5%
→	-0.5% à 0.5%
↘	-2.5% à -0.5%
↘↘	< -2.5%

Branches d'activité	Belgique	Flandre	Wallonie	Bruxelles
Industrie et construction produisant sur commande	↘	↘	↗	↗
Industrie produisant sur commande	↘	↘	↘	↗
Textile et habillement	→	↘	↘↘	↘↘
Textile	↘↘	↘	↘↘	↘
Habillement et fourrures	↗↗	↗↗	↘↘	↘↘
Papier et carton	↘↘	↘↘	↘↘	↘
Industrie chimique	→	→	↘	
Métallurgie	↗	↗	↗	
Fabrications métalliques	↘	↘	→	↗↗
Travail des métaux	→	↗	↗	→
Machines et équipements	→	↘	↘	↘↘
Equipements électriques et électroniques	↘↘	↘↘	↘	↘
Matériel de transport	↗	↘	↗↗	
Construction	↘	↘	↗	↘↘

## Indicateurs conjoncturels – Communiqué de presse

---

### **Avril 2005\* : chiffre d'affaires Industries extractives et manufacturières : +5,3%**

Comparé aux trois mois précédents, l'indice désaisonnalisé du **chiffre d'affaires** des industries extractives et manufacturières (sur base de l'enquête Prodcum) pour la Belgique lors des trois derniers mois est augmenté de 5,3%.

La **tendance** des trois derniers mois comparés aux trois mois précédents montre une hausse (+1,3%) pour le Royaume. Au niveau régional, le chiffre d'affaires de la Flandre a augmenté de 2,3%, en Wallonie on constate une diminution de 0,6%\*\*.

Une répartition selon le type de produits donne -1,6% pour les biens intermédiaires, -2,8% pour les biens d'investissement, +2,3% pour les biens de consommation durables et +0,6% pour les biens de consommation non durables.

Prochain communiqué de presse : **28/7/2005**

\*

\* \*

*Reproduction autorisée moyennant indication de la source : **SPF Economie – Division Statistiques***

**Sur la page suivante, vous trouverez les tableaux et graphiques annexes.**

Plus d'informations sur la conjoncture !

⇒ pour une vue globale de la conjoncture en Belgique et en Europe, consultez le portail conjoncturel (en 4 langues) :  
**<http://statbel.fgov.be/indicators>**

⇒ Tous les renseignements méthodologiques peuvent être obtenus auprès l'Unité Conjoncture.

⇒ Il est possible d'obtenir des données sur le chiffre d'affaires plus détaillées (par sous-secteur, par région) ou traitées de façon plus approfondie (par ex : désaisonnalisées), soit ponctuellement soit en s'abonnant.

⇒ En plus des indices du chiffre d'affaires, nous calculons beaucoup d'autres indicateurs : indices des heures travaillées, nouvelles commandes, masse salariale, nombre d'employés, production, prix à la production, coût de matériaux, permit de bâtir, ...

---

*\*(hausse en % au cours des trois derniers mois, jusqu'à avril 2005 compris, par rapport au trimestre précédent, valeurs corrigées des variations saisonnières)*

*\*\*les programmes de désaisonnalisation et calcul de tendance considèrent chaque série en soi ; de ce fait, il est possible que l'addition des résultats partiels (des régions ou des types de produits) ne correspond pas avec les résultats globaux.*

---



# Indicateurs conjoncturels – Communiqué de presse

## Chiffre d'affaires

**Indices bruts**  
(2000=100)  
Valeur des biens et services vendus

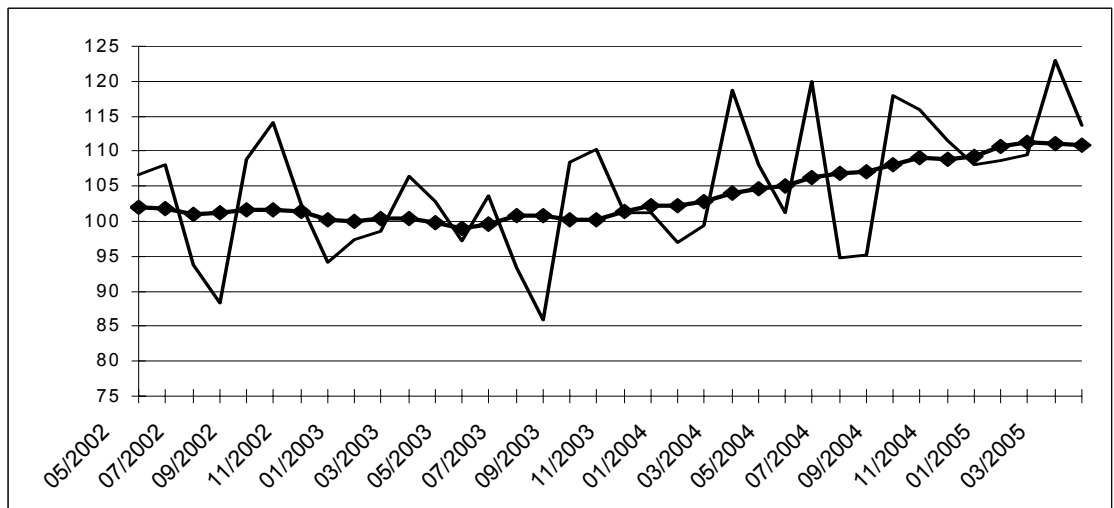
**Indices par jour ouvrable**  
Compte tenu de la durée et de la composition inégales des mois

**Indices désaisonnalisés**  
Après élimination des variations saisonnières

	Jan	Fév	Mars	Avril	Mai	Juin	Juil	Août	Sept	Oct	Nov	Déc	Année
<b>Industries extractives et manufacturières</b>													
<b>Indices bruts</b>													
2003	97,4	98,5	106,5	102,9	97,1	103,7	93,4	85,8	108,6	110,2	101,2	101,2	100,5
2004	96,9	99,4	118,7	108,0	101,2	119,9	94,8	95,3	118,0	115,9	111,4	108,2	107,3
2005	108,8	109,5	123,0	113,7									
<b>Indices par jour ouvrable</b>													
2003	96,4	97,5	105,6	101,9	96,1	102,7	92,4	84,9	107,5	109,2	100,3	100,2	99,6
2004	96,0	98,4	117,7	107,0	100,3	118,9	93,8	94,3	116,9	114,9	110,5	107,1	106,3
2005	107,8	108,5	122,0	112,7									
<b>Indices désaisonnalisés</b>													
2003	100,5	101,5	100,7	101,1	98,6	99,9	102,4	101,4	100,7	100,3	102,3	103,3	101,0
2004	102,5	103,1	105,1	105,5	105,1	107,4	107,9	107,1	108,8	110,2	109,9	108,2	106,7
2005	113,0	111,5	112,2	111,2									

**Tendance**  
Industries extractives et manufacturières; après élimination des variations saisonnières et accidentelles

Indices bruts:  
—  
Tendance :  
◆



**Evolution de la tendance**  
Comparaison des trois derniers mois avec les trois mois précédents

↗↗ > 2.5%  
↗ 0.5% à 2.5%  
→ -0.5% à 0.5%  
↘ -2.5% à -0.5%  
↘↘ < -2.5%

Branches d'activité / Grands regroupements industriels	Belgique	Flandre	Wallonie	Bruxelles
Industries extractives et manufacturières	↗	↗	↘	↗
Biens intermédiaires Industrie	↘	↘	↘↘	↗
Biens d'investissement	↘↘	↘↘	↗	↗↗
Biens de consommation durables	↗	↗	↘↘	↗↗
Biens de consommation non-durables	↗	↗	↗	↘↘
Industries extractives	↘↘	↘↘	↗	
Industries agricoles et alimentaires	↗↗	↗↗	→	↗↗
Papier et carton; édition et imprimerie	↘	↘	↘	↘↘
Industrie chimique, du caoutchouc et des plastiques	↘	↘	→	↗↗
Fabrications métalliques	→	↘	↗	↗↗
Cokéfaction, raffinage et industries nucléaires	↗	↘	↘↘	
Produits minéraux non métalliques	→	↗	↘	↘↘
Métallurgie	→	→	↘	↘↘
Meubles	↘↘	↘	↘	



**Industrie et construction**

*Industrie*



# NON-PRODCOM - Introduction

---

## Introduction

---

Pour diverses raisons les statistiques de certains secteurs (énergie, récupération, distribution d'eau, abattoirs, laiteries, sidérurgie) sont encore collectées selon l'ancien système.

Le nombre de variables collectées varie d'une statistique à l'autre.

Une statistique mensuelle spécifique existe uniquement pour le coke, le pétrole, l'eau, la construction ainsi que pour certains secteurs tels que la sidérurgie, le gaz et l'électricité, dont la collecte des données est effectuée par les fédérations.

Pour les autres secteurs (abattoirs, laiteries, traitement des combustibles nucléaires et récupération de métaux, de textile, de papier et de produits chimiques), il existe des données sur le personnel et le chiffre d'affaires. En outre, il existe d'autres statistiques spécifiques pour les abattoirs et les laiteries dans la section des statistiques agricoles.

<b>Nace</b>	<b>Description</b>	<b>Commentaire</b>
10.10	Récupération de charbon des terrils	Etablissements occupant 10 ouvriers ou plus.
15.11	Abattoirs du gros bétail	Etablissements occupant 10 ouvriers ou plus.
15.51	Fabrication de produits laitiers	Etablissements occupant 10 ouvriers ou plus.
23.10	Cokéfaction	Pas de seuil.
23.20	Raffinage de pétrole	Pas de seuil.
23.3	Traitement des combustibles nucléaires	Etablissements occupant 10 ouvriers ou plus.
27.10	Sidérurgie et fabrication de ferro-alliages	Source: Fédération Pas de seuil.
37.1	Récupération de matières métalliques recyclables	Etablissements occupant 10 ouvriers ou plus.
37.2	Récupération du papier, du textile, des matières chimiques et des matériaux de construction	Etablissements occupant 10 ouvriers ou plus.
40.10	Production et distribution d'électricité	Source: Fédération Pas de seuil.
40.20	Production et distribution de gaz	Source: Fédération Pas de seuil.
41.0	Captage, épuration et distribution d'eau	Pas de seuil.
45	Construction	Source: Statistique mensuelle de la construction Entreprises occupant 10 personnes ou plus.

# NON-PRODCOM - Chiffre d'affaires

## Le chiffre d'affaires (1) dans certaines branches d'activité (chiffres provisoires)

Code NACE	Description	2004				
		Juin	Juillet	Août	Septembre	Octobre
15.1A	Abattage du gros bétail	74 193	63 712	69 293	76 953	70 358
15.51	Fabrication de produits laitiers	275 661	238 200	232 828	256 998	261 787
23.10	Cokéfaction	1 798	2 063	4 566	1 922	2 598
23.20	Raffinage de pétrole	409 340	437 293	481 666	488 886	617 913
23.30	Elaboration et transformation de matières nucléaires	11 977	6 976	12 288	21 982	16 877
37.10	Récupération de matières métalliques recyclables	66 172	51 422	58 786	81 052	87 158
37.2	Récupération de matières non métalliques recyclables	45 843	39 468	35 618	48 466	44 335
37.21	Récupération du papier	8 167	7 064	6 506	7 694	7 412
37.22	Récupération du textile	4 298	4 019	2 921	5 250	5 492
37.23	Récupération des matières chimiques	31 815	26 551	24 740	33 795	29 099
37.24	Recupération des matériaux de construction	1 563	1 834	1 450	1 726	2 331
40.2	Production et distribution de combustibles gazeux par conduites	285 358	318 876	270 078	342 250	492 532
41	Captage, épuration et distribution d'eau	83 369	81 882	71 444	74 624	81 767

(1) Chiffre d'affaires uniquement pour les établissements occupant 20 personnes ou plus.

# NON-PRODCOM - Chiffre d'affaires

en 1 000 €)

		2004	2005				Code NACE
Novembre	Décembre		Janvier	Février	Mars	Avril	
74 418	78 226	<b>845 731</b>	62 495	65 343	80 548	67 510	15.1A
254 118	260 843	<b>3 075 974</b>	233 044	236 785	267 855	259 619	15.51
1 978	1 989	<b>27 344</b>	2 146	2 394	2 634		23.10
793 575	832 638	<b>6 315 888</b>					23.20
16 779	16 387	<b>198 660</b>	16 378	13 571	17 031	12 865	23.30
77 893	56 124	<b>880 806</b>	58 701	76 437	74 635	90 761	37.10
40 488	33 611	<b>482 914</b>	41 060	43 706	52 916	51 588	37.2
7 442	7 026	<b>89 910</b>	8 150	7 883	9 066	9 188	37.21
4 656	4 199	<b>51 767</b>	4 486	4 878	6 631	5 849	37.22
26 456	20 301	<b>320 128</b>	26 930	29 546	36 115	35 118	37.23
1 933	2 086	<b>21 108</b>	1 493	1 399	1 104	1 433	37.24
701 403	768 345	<b>5 946 595</b>					40.2
82 213	90 152	<b>978 084</b>	85 420	70 580	91 547	88 986	41

# NON-PRODCOM - Emploi, heures et Salaires

## Emploi, heures et salaires dans certaines branches d'activité (chiffres)

Code NACE	Description		2004			
			Juin	Juillet	Août	Septembre
10.1A	Récupération du charbon des terrils	Nbre d'ouvriers	45	45	44	43
		Nbre d'employés	21	21	21	22
		Total	66	66	65	65
		Nbre d'heures (1)	7 739	4 848	6 713	8 208
		Salaires trimestriels (2)				
15.1A	Abattage du gros bétail	Nbre d'ouvriers	1 824	1 833	1 845	1 840
		Nbre d'employés	265	263	268	267
		Total	2 089	2 096	2 113	2 107
		Nbre d'heures (1)	271 868	233 742	239 447	263 709
		Salaires trimestriels (2)	9 677			8 917
15.51	Fabrication de produits laitiers	Nbre d'ouvriers	3 667	3 688	3 657	3 659
		Nbre d'employés	1 984	1 989	1 991	1 993
		Total	5 651	5 677	5 648	5 652
		Nbre d'heures (1)	736 952	599 614	622 988	711 114
		Salaires trimestriels (2)	40 357			35 438
23.10	Cokéfaction	Nbre d'ouvriers	561	566	570	567
		Nbre d'employés	72	74	74	73
		Total	633	640	644	640
		Nbre d'heures (1)	76 902	70 180	68 676	77 344
		Salaires trimestriels (2)	5 748			4 908
23.20	Raffinage de pétrole	Nbre d'ouvriers	481	486	488	494
		Nbre d'employés	1 500	1 495	1 494	1 495
		Total	1 981	1 981	1 982	1 989
		Nbre d'heures (1)	277 131	259 160	252 963	282 569
		Salaires trimestriels (2)	37 444			35 387
23.30	Elaboration et transformation de matières nucléaires	Nbre d'ouvriers	317	283	290	333
		Nbre d'employés	880	882	878	875
		Total	1 197	1 165	1 168	1 208
		Nbre d'heures (1)	166 421	108 022	130 447	165 439
		Salaires trimestriels (2)	12 909			12 152
37.10	Récupération de matières métalliques recyclables	Nbre d'ouvriers	967	974	975	979
		Nbre d'employés	220	220	222	221
		Total	1 187	1 194	1 197	1 200
		Nbre d'heures (1)	171 583	126 676	133 536	165 528
		Salaires trimestriels (2)	6 356			5 404
37.2	Récupération de matières non métalliques recyclables	Nbre d'ouvriers	1 703	1 715	1 699	1 694
		Nbre d'employés	425	425	421	425
		Total	2 128	2 140	2 120	2 119
		Nbre d'heures (1)	290 766	227 930	240 869	292 963
		Salaires trimestriels (2)	9 023			8 121
37.21	Récupération du papier	Nbre d'ouvriers	507	503	497	494
		Nbre d'employés	101	101	101	98
		Total	608	604	598	592
		Nbre d'heures (1)	82 590	68 157	67 999	83 816
		Salaires trimestriels (2)	2 621			2 074
37.22	Récupération du textile	Nbre d'ouvriers	469	477	472	474
		Nbre d'employés	63	65	62	63
		Total	532	542	534	537
		Nbre d'heures (1)	68 198	45 451	54 756	73 086
		Salaires trimestriels (2)	2 107			1 755
37.23	Récupération des matières chimiques	Nbre d'ouvriers	563	570	564	563
		Nbre d'employés	224	223	222	228
		Total	787	793	786	791
		Nbre d'heures (1)	112 216	93 651	93 117	107 968
		Salaires trimestriels (2)	3 805			3 850
37.24	Recupération des matériaux de construction	Nbre d'ouvriers	164	165	166	163
		Nbre d'employés	37	36	36	36
		Total	201	201	202	199
		Nbre d'heures (1)	27 762	20 671	24 997	28 093
		Salaires trimestriels (2)	490			442

(1) Jusque décembre 1998 heures-ouvriers, à partir de janvier 1999 heures prestées par les travailleurs (employés et ouvriers).

(2) Salaires et traitements bruts des travailleurs en 1 000 € (uniquement pour les établissements occupant 20 personnes ou plus sauf pour la construction à partir de 1998).



# NON-PRODCOM - Emploi, heures et Salaires

provisoires)

			2004	2005					Code
Octobre	Novembre	Décembre		Janvier	Février	Mars	Avril	NACE	
42	42	44	<b>43</b>	39	39	39	38	10.1A	
21	21	21	<b>21</b>	20	20	20	20		
63	63	65	<b>65</b>	59	59	59	58		
8 110	7 514	7 282	<b>7 332</b>	7 040	6 961	7 414	7 342		
1 828	1 835	1 817	<b>1 830</b>	1 793	1 788	1 782	1 777	15.1A	
270	266	277	<b>267</b>	263	266	264	265		
2 098	2 101	2 094	<b>2 098</b>	2 056	2 054	2 046	2 042		
262 966	251 900	255 892	<b>257 311</b>	253 582	243 226	260 680	250 735		
		12 179	<b>40 205</b>			9 612			
3 652	3 654	3 656	<b>3 649</b>	3 600	3 601	3 627	3 608	15.51	
1 984	1 982	1 976	<b>1 981</b>	1 961	1 957	1 970	1 974		
5 636	5 636	5 632	<b>5 630</b>	5 561	5 558	5 597	5 582		
701 155	667 064	651 789	<b>685 579</b>	699 547	674 536	744 666	716 832		
		47 372	<b>163 282</b>			40 433			
584	589	588	<b>563</b>	589	587	592		23.10	
74	74	74	<b>73</b>	75	77	76			
658	663	662	<b>636</b>	664	664	668			
83 206	79 045	78 854	<b>77 010</b>	86 056	79 754	87 205			
		6 187	<b>22 468</b>			6 272			
493	493	475	<b>487</b>					23.20	
1 508	1 511	1 509	<b>1 499</b>						
2 001	2 004	1 984	<b>1 986</b>						
289 355	273 323	276 714	<b>278 143</b>						
		40 179	<b>148 104</b>						
342	320	293	<b>321</b>	275	275	330	318	23.30	
872	876	864	<b>877</b>	862	854	848	841		
1 214	1 196	1 157	<b>1 198</b>	1 137	1 129	1 178	1 159		
164 445	147 538	132 152	<b>152 733</b>	152 323	144 684	160 249	154 144		
		18 414	<b>55 290</b>			12 972			
979	967	969	<b>968</b>	931	923	921	921	37.10	
218	219	220	<b>222</b>	211	213	211	209		
1 197	1 186	1 189	<b>1 190</b>	1 142	1 136	1 132	1 130		
163 121	147 825	134 907	<b>153 558</b>	151 192	144 379	160 861	154 252		
		7 237	<b>24 937</b>			6 027			
1 684	1 672	1 669	<b>1 716</b>	1 646	1 655	1 644	1 672	37.2	
417	415	415	<b>425</b>	421	417	417	402		
2 101	2 087	2 084	<b>2 142</b>	2 067	2 072	2 061	2 074		
276 152	259 089	247 826	<b>270 874</b>	272 748	263 226	285 632	282 803		
		10 293	<b>36 372</b>			8 882			
493	493	494	<b>502</b>	472	466	461	463	37.21	
99	99	99	<b>103</b>	106	105	103	102		
592	592	593	<b>605</b>	578	571	564	565		
75 852	72 233	72 708	<b>76 887</b>	75 497	71 919	76 441	75 516		
		2 923	<b>10 067</b>			2 292			
470	461	456	<b>479</b>	462	470	469	503	37.22	
64	64	64	<b>64</b>	64	61	61	61		
534	525	520	<b>544</b>	526	531	530	564		
68 011	64 072	57 450	<b>63 936</b>	64 129	62 098	69 789	74 774		
		2 239	<b>7 918</b>			1 962			
558	556	558	<b>566</b>	559	562	556	547	37.23	
218	216	216	<b>221</b>	216	216	218	203		
776	772	774	<b>788</b>	775	778	774	750		
104 620	97 319	94 103	<b>103 692</b>	108 786	103 657	111 475	105 097		
		4 549	<b>16 372</b>			4 269			
163	162	161	<b>167</b>	153	157	158	159	37.24	
36	36	36	<b>36</b>	35	35	35	36		
199	198	197	<b>203</b>	188	192	193	195		
27 669	25 465	23 565	<b>26 357</b>	24 336	25 552	27 927	27 416		
		582	<b>2 014</b>			360			

# NON-PRODCOM - Emploi, heures et Salaires

## Emploi, heures et salaires dans certaines branches d'activité (chiffres)

Code NACE	Description		2004			
			Juin	Juillet	Août	Septembre
40.1	Production et distribution d'électricité	Nbre d'ouvriers	758	750	737	750
		Nbre d'employés	13 947	13 946	13 938	13 921
		Total	14 705	14 696	14 675	14 671
		Nbre d'heures (1)	1 941 760	1 539 528	1 591 304	1 904 382
		Salaires trimestriels (2)	204 110			149 898
40.2	Production et distribution de combustibles gazeux par conduites	Nbre d'ouvriers				
		Nbre d'employés	3 661	3 662	3 648	3 637
		Total	3 661	3 662	3 648	3 637
		Nbre d'heures (1)	556 472	556 624	554 496	552 824
		Salaires trimestriels (2)	47 091			35 996
41	Captage, épuration et distribution d'eau	Nbre d'ouvriers	3 683	3 708	3 708	3 703
		Nbre d'employés	3 432	3 404	3 393	3 397
		Total	7 115	7 112	7 101	7 100
		Nbre d'heures (1)	986 954	824 590	831 293	972 332
		Salaires trimestriels (2)	61 821			59 063
45	Construction	Nbre d'ouvriers	97 376	96 722	97 926	97 842
		Nbre d'employés	22 589	22 576	22 668	22 720
		Total	119 965	119 298	120 594	120 562
		Nbre d'heures (1)	16 955 283	7 670 251	14 418 284	16 737 250
		Salaires trimestriels (2)	719 350			599 726

(1) Jusque décembre 1998 heures-ouvriers, à partir de janvier 1999 heures prestées par les travailleurs (employés et ouvriers).

(2) Salaires et traitements bruts des travailleurs en 1 000 € (uniquement pour les établissements occupant 20 personnes ou plus sauf pour la construction à partir de 1998).

# NON-PRODCOM - Emploi, heures et Salaires

provisaires) - suite et fin

			2004	2005				Code
Octobre	Novembre	Décembre		Janvier	Février	Mars	Avril	NACE
748	735	732	<b>758</b>					40.1
13 843	13 857	13 840	<b>14 091</b>					
14 591	14 592	14 572	<b>14 850</b>					
1 920 205	1 737 088	1 766 400	<b>1 793 657</b>					
		218 504	<b>742 315</b>					
								40.2
3 627	3 624	3 616	<b>3 682</b>					
3 627	3 624	3 616	<b>3 682</b>					
551 304	550 848	549 632	<b>559 778</b>					
		53 521	<b>178 125</b>					
3 705	3 698	3 703	<b>3 700</b>	3 706	3 698	3 705	3 721	41
3 402	3 400	3 408	<b>3 416</b>	3 470	3 463	3 463	3 460	
7 107	7 098	7 111	<b>7 116</b>	7 176	7 161	7 168	7 181	
978 468	864 712	926 351	<b>933 885</b>	970 207	940 653	1 012 954	967 637	
		62 839	<b>243 665</b>			60 484		
97 163	96 756	96 138	<b>97 440</b>	95 288	95 295	95 347		45
22 757	22 715	22 669	<b>22 673</b>	22 625	22 615	22 624		
119 920	119 471	118 807	<b>120 113</b>	117 913	117 910	117 971		
16 058 737	14 119 862	12 345 276	<b>14 239 323</b>	11 220 672	12 936 335	14 060 968		
		710 864	<b>2 668 535</b>			605 677		

### Domaines statistiques

- Généralités
- Territoire et environnement
- Population
- Société
- Économie et finances
- Agriculture et activités assimilées
- Industrie
- Services, commerce et transports

Direction générale Statistique et Information économique  
INS • INSTITUT NATIONAL DE STATISTIQUE  
B-1000 Bruxelles  
tél. 02/548.63.65 - 02/548.63.66  
fax 02/548.63.67

<http://statbel.fgov.be>  
[info@statbel.mineco.fgov.be](mailto:info@statbel.mineco.fgov.be)

5 €\*  
ISSN 0771 - 0364