

I. SOCIETE*Niveau de vie*

Indices des salaires horaires - Avril 2005.....	4
---	---

II. ECONOMIE ET FINANCES*Indicateurs conjoncturels*

Calendrier de diffusion des indicateurs de l'INS.....	7
Indices de la masse salariale - 1 ^{er} trimestre 2005.....	8
Indices des salariés et des heures travaillées (base 2000 = 100) - Mars 2005	10
Indices des prix à la consommation - Mai 2005.....	14

III. AGRICULTURE ET ACTIVITES ASSIMILEES

Info flash : Estimations provisoires des comptes économiques agricoles 2004	17
Abattages effectués dans les abattoirs publics et privés durant le mois de janvier 2005.....	22

IV. SERVICES, COMMERCE ET TRANSPORT*Commerce intérieur*

Chiffres d'affaires des grandes entreprises de distribution (base 1995 = 100) - Février 2005	26
--	----

Vous pouvez trouver dans cette publication les statistiques **les plus récentes** dans les domaines suivants : Environnement, population, société, économie et finances, agriculture et activités assimilées, industrie, services, commerce et transports.

De plus notre site :: <http://statbel.fgov.be> présente une sélection de statistiques mises à jour quotidiennement.

Les publications peuvent être commandées en effectuant un versement au C.C.P. n° 679-2005886-23 de l'Institut national de statistique à Bruxelles

Pour plus de renseignements :
Statistique et Information économique
Rue de Louvain, 44 - 1000 Bruxelles
Tél. : 02/548.63.65 - Fax : 02/548.63.67

LIEGE

Bd de la Sauvenière, 73-75 - 4000 Liège
Tél. : 04/223.84.10
Fax : 04/222.49.94

GAND

Coupure Rechts, 620 - 9000 Gand
Tél.:09/267.27.27/30/31
Fax : 09/267.27.29

CHARLEROI

Bd Audent 14/5 - 6000 Charleroi
Tél. : 071/27.44.14
Fax : 071/27.44.19

ANVERS

Italiëlei 124, Bus 85 - 2000 Anvers
Tél. : 03/229.07.07
Fax : 03/233.28.30

SIGNES CONVENTIONNELS

Les renseignements ne sont pas disponibles	..
0 ou inférieur à la moitié de l'unité utilisée	-
Chiffres provisoires	(*)
La virgule est employée pour séparer les unités des décimales	

Editeur responsable : R.MASSANT.

Droits d'auteurs réservés

La reproduction du contenu de cette publication, qu'elle soit intégrale ou partielle, dans la forme originale ou remaniée, est interdite sauf autorisation écrite de la Direction générale Statistique et Information économique.

L'utilisation du contenu de cette publication, à titre explicatif ou justificatif, dans un article, un compte rendu ou un livre, est autorisée, moyennant indication claire et précise de la source.

Société

Niveau de vie

Indices des salaires horaires

Évolution des salaires horaires bruts dans l'industrie - avril 2005

Les résultats de l'enquête par sondage sur l'évolution des gains horaires bruts dans l'industrie des ouvriers masculins ayant l'âge de 21 ans accomplis, viennent d'être établis pour le mois d'avril 2005.

Le pourcentage moyen d'augmentation des salaires par rapport au mois d'avril 2004 s'élève à 2.57 %. Au cours des trois derniers mois, on enregistre une hausse nominale des salaires de 0.81 %. Durant la période d'avril 2004 à avril 2005, l'indice des prix à la consommation a augmenté de 2.76 %. De ce fait, les salaires, en valeur réelle, ont diminué de 0.19 %.

Entre janvier 2005 et avril 2005, l'indice des prix à la consommation a augmenté de 1.55 % : ce qui signifie qu'en valeur réelle, les salaires ont diminué de 0.73 % au cours des trois derniers mois.

Plusieurs facteurs agissent sur l'indice des salaires horaires : non seulement le niveau général des salaires payés mais aussi les fluctuations du volume de travail en équipes et de nuit, l'évolution de l'ancienneté moyenne, etc.

Évolution des salaires horaires bruts dans l'industrie (1)(2)

Période	Ouvriers masculins de 21 ans et plus		
	Octobre 1980 = 100	Avril 2004 = 100	Évolution par rapport à la période précédente
Avril 2004	214.8	100.0	+0.6 %
Juillet 2004	216.4	100.7	+0.6%
Octobre 2004	217.5	101.3	+0.7%
Janvier 2005	218.6	101.8	+0.5%
Avril 2005	220.4	102.6	+0.8%

(1) À l'exclusion des charbonnages et de la sidérurgie.

(2) L'indice sur base octobre 1980 = 100 est calculé pour la période concernée en appliquant le pourcentage d'évolution des salaires sur l'indice de la période correspondante de l'année précédente (évolution annuelle).

L'évolution des salaires sur base annuelle (2ème colonne) est calculée à partir des indices base octobre 1980 = 100.

Il en résulte qu'une légère différence peut apparaître par rapport à l'évolution sur 3 mois (3ème colonne).

Economie et finances
Indicateurs conjoncturels

Calendrier de diffusion des indicateurs de l'INS

Les indices sont disponibles le jour indiqué à 0 heure sur notre site <http://statbel.fgov.be>

Disponible le	Indicateur	Période de référence	Périodicité
JUIN 2005			
9	Indices de la production	avril 2005	mensuel
11	Faillites	mai 2005	mensuel
16	Indices des entrées de commandes	avril 2005	mensuel
16	Indices du chiffre d'affaires (PRODCOM)	avril 2005	mensuel
23	Indices des prix à la production	mai 2005	mensuel
28	Indices du commerce de détail	mars 2005	mensuel
29	Indices des prix à la consommation (*)	juin 2005	mensuel
30	Permis de bâtir	avril 2005	mensuel
30	Indices des salariés	avril 2005	mensuel
30	Indices des heures travaillées	avril 2005	mensuel
JUILLET 2005			
7	Indices de la production	mai 2005	mensuel
7	Indices des entrées de commandes	mai 2005	mensuel
12	Faillites	juin 2005	mensuel
26	Indices du commerce de détail	avril 2005	mensuel
28	Indices des prix à la consommation (*)	juillet 2005	mensuel
28	Permis de bâtir	mai 2005	mensuel
28	Indices du chiffre d'affaires (PRODCOM)	mai 2005	mensuel
28	Indices des prix à la production	juin 2005	mensuel
AOÛT 2005			
4	Indices des salariés	mai 2005	mensuel
4	Indices des heures travaillées	mai 2005	mensuel
10	Faillites	juillet 2005	mensuel
11	Indices de la production	juin 2005	mensuel
11	Indices des entrées de commandes	juin 2005	mensuel
25	Permis de bâtir	juin 2005	mensuel
25	Indices du chiffre d'affaires (PRODCOM)	juin 2005	mensuel
25	Indices des prix à la production	juin 2005	mensuel

(*)Disponibles à 12h00, après la réunion de la Commission de l'Indice.
Ce calendrier peut être également envoyé séparément, sur demande
(Tel. 02/548.68.63 - 63.66 - Fax. 02/548.63.67)

Indicateurs conjoncturels – Communiqué de presse

Premier trimestre 2005 : masse salariale industrie : +0,1% ; construction : -2,4%

Pour la Belgique, le **montant global des salaires et traitements désaisonnalisés** payés dans l'industrie, à l'exclusion de la construction, montre un statu quo (+0,1%) dans le premier trimestre de 2005 par rapport au trimestre précédent ; dans la construction, on constate une diminution de 2,4%.

La **tendance** du dernier trimestre, comparé au trimestre précédent montre un statu quo (+0,3%) pour le Royaume. Au niveau régional, la masse salariale en Flandre montre un statu quo (+0,2%), en Wallonie on constate une augmentation de 0,6%*.

Une répartition selon le type de produits donne +0,2% pour les biens intermédiaires, +0,3% pour les biens d'investissements, -1,8% pour les biens de consommation durables et +0,4% pour les biens de consommation non durables. La construction, d'autre part, montre un statu quo (-0,3%).

Prochain communiqué de presse : **1/9/2005**

*
* *

*Reproduction autorisée moyennant indication de la source : **SPF Economie – Division Statistiques***

Sur la page suivante, vous trouverez les tableaux et graphiques annexes.

Plus d'informations sur la conjoncture !

⇒ pour une vue globale de la conjoncture en Belgique et en Europe, consultez le portail conjoncturel (en 4 langues) :

<http://statbel.fgov.be/indicators>

⇒ Tous les renseignements méthodologiques peuvent être obtenus auprès de l'Unité Conjoncture.

⇒ Il est possible d'obtenir des données sur la masse salariale plus détaillées (par sous-secteur, par région) ou traitées de façon plus approfondie (par ex : désaisonnalisées), soit ponctuellement soit en s'abonnant.

⇒ Outre les indices de la masse salariale, nous calculons beaucoup d'autres indicateurs : indices des heures travaillées, la production, nouvelles commandes, nombre d'employés, etc.

** les programmes de désaisonnalisation et calcul de tendance considèrent chaque série en soi ; de ce fait, il est possible que l'addition des résultats partiels (des régions ou des types de produits) ne correspondent pas avec les résultats globaux.*

Indicateurs conjoncturels – Communiqué de presse

Masse salariale

Indices bruts
(1995=100)

		I	II	III	IV	Année
Ensemble de l'industrie	2004	103,3	107,9	92,6	119,4	105,8
	2005	100,3				
Ensemble de l'industrie, à l'exclusion de la construction	2004	101	104,1	89,97	118	103,3
	2005	99,27				
Industries extractives	2004	90,44	92,91	80,84	107,6	93,0
	2005	89,98				
Industrie manufacturière	2004	100,9	104,1	89,7	117,8	103,1
	2005	99,38				
Production et distribution d'électricité, de gaz et d'eau	2004	102,6	105,6	94,97	122,1	106,3
	2005	97,89				
Construction	2004	115	128	106,5	125,9	118,8
	2005	104,8				

**Tendance
(1995 =100)**

Ensemble de l'industrie ;
après élimination des
variations saisonnières et
accidentelles

Indices bruts :

Tendance :



**Comparaison du dernier
trimestre avec le
trimestre précédent**

Tendance
(1995=100)

↗↗ > 2.5%
↗ 0.5% à 2.5%
→ -0.5% à 0.5%
↘ -2.5% à -0.5%
↘↘ < -2.5%

BE : Belgique
VL : Flandre
WA : Wallonie
BR : Bruxelles

Branches d'activité / Grands regroupements industriels	BE	VL	WA	BR
Ensemble de l'industrie	→	→	↗	↘
Ensemble de l'industrie, à l'exclusion de la construction	→	→	↗	↘
Biens intermédiaires	→	↘	↗	↘
Biens d'investissement	→	→	→	↘
Biens de consommation durables	↘	→	↘	↘↘
Biens de consommation non-durables	→	→	↗	↘
Industries extractives	→	→	→	
Industries agricoles et alimentaires	↘	→	↗	↘↘
Textile, habillement, cuir et chaussure	↘↘	↘	↘↘	↘↘
Papier et carton; édition et imprimerie	↘	↘	↗	↘
Industrie chimique, du caoutchouc et des plastiques	→	→	↗	↗
Fabrications métalliques	↗	↗	↗	↘
Produits minéraux non métalliques	↘	→	↘	↘↘
Métallurgie	→	→	→	→
Meubles	↘	↘	↘	
Électricité	↗	↗	↗	↗
Construction	→	↘	↘	↘

Indicateurs conjoncturels – Communiqué de presse

Mars 2005* : salariés Industrie : +0,5% ; construction ; -0,8%

Pour la Belgique, le **nombre désaisonnalisé de salariés** dans l'industrie, à l'exclusion de la construction, des trois derniers mois par rapport aux trois mois précédents, a augmenté de 0,5% ; dans la construction, la diminution est de 0,8%.

La **tendance** des trois derniers mois dans l'industrie, comparés aux trois mois précédents montre un statu quo pour le pays entier (-0,4%). Au niveau régional, le nombre d'employés en Flandre montre un statu quo (-0,1%), en Wallonie, on constate un statu quo (+0,1%)**.

Une répartition au niveau des secteurs importants donne -1,4% pour la chimie et +0,0% pour les fabrications métalliques. Dans la construction, le nombre de salariés a diminué de 0,9%.

Prochain communiqué de presse : **30/6/2005**

*
* *

*Reproduction autorisée moyennant indication de la source: **SPF Economie – Division Statistiques***

Sur la page suivante, vous trouverez les tableaux et graphiques annexes.

Plus d'informations sur la conjoncture !

⇒ pour une vue globale de la conjoncture en Belgique et en Europe, consultez le portail conjoncturel (en 4 langues) :

<http://statbel.fgov.be/indicators>

⇒ Tous les renseignements méthodologiques peuvent être obtenus auprès l'Unité Conjoncture.

⇒ Il est possible d'obtenir des données sur les heures prestées plus détaillées (par sous-secteur, par région) ou traitées de façon plus approfondie (par ex : désaisonnalisées), soit ponctuellement soit en s'abonnant.

⇒ En plus des indices du nombre d'employés, nous calculons beaucoup d'autres indicateurs : indices de la production, nouvelles commandes, masse salariale, heures travaillées, coût de matériaux, prix à la production, chiffre d'affaires, permis de bâtir, ...

(*) *Hausse en % au cours des trois derniers mois, jusqu'à mars 2005 compris, par rapport au trimestre précédent, valeurs corrigées des variations saisonnières.*

(**) *Les programmes de désaisonnalisation et calcul de tendance considèrent chaque série en soi ; de ce fait, il est possible que l'addition des résultats partiels (des régions ou des types de produits) ne correspond pas avec les résultats globaux.*

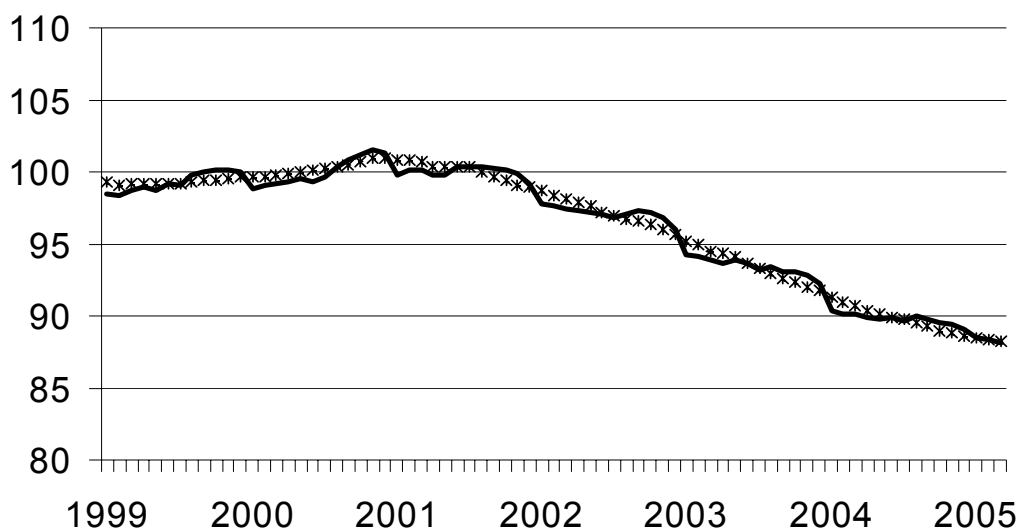
Indicateurs conjoncturels – Communiqué de presse

Employés

Indices bruts (2000=100)
Nombre des ouvriers et employés déclarés à l'ONSS

	Jan	Fév	Mars	Avril	Mai	Juin	Juil	Août	Sept	Oct	Nov	Déc	Année
Ensemble de l'industrie, à l'exclusion de la construction													
2004	89,5	89,2	89,2	88,9	88,9	89,1	89,0	89,1	88,9	88,7	88,6	88,4	89,0
2005	87,9	87,8	87,6										
Construction													
2004	93,9	93,4	93,3	93,3	93,0	92,9	91,8	93,3	93,2	92,7	92,4	91,8	92,9
2005	90,4	90,4	89,8										
Indices désaisonnalisés													
Après élimination des variations saisonnières													
Ensemble de l'industrie, à l'exclusion de la construction													
2004	90,2	89,8	89,7	89,4	89,1	88,9	88,8	88,5	88,3	88,1	88,0	87,9	88,9
2005	88,7	88,4	88,1										
Construction													
2004	95,0	94,6	94,2	93,9	93,5	93,1	92,7	92,5	92,2	91,8	91,5	91,1	93,0
2005	91,1	90,8	90,4										

Tendance
Ensemble de l'industrie; après élimination des variations saisonnières et accidentelles



Indices bruts: —
Tendance :

Evolution de la tendance
Comparaison des trois derniers mois avec les trois mois précédents

↗ > 1.5%
↗ 0.2% à 1.5%
→ -0.2% à 0.2%
↘ -1.5% à -0.2%
↘ < -1.5%

BE : Belgique
VL : Flandre
WA : Wallonie
BR : Bruxelles

Branches d'activité / Grands regroupements industriels	BE	VL	WA	BR
Ensemble de l'industrie	↘	→	→	↗
Ensemble de l'industrie, à l'exclusion de la construction	↘	→	→	↗
Biens intermédiaires	↘	↘	↘	↘
Biens d'investissement	↘↘	↘↘	↘↘	↘↘
Biens de consommation durables	↘	→	↘↘	↘↘
Biens de consommation non-durables	↘↘	↘↘	↘↘	↘↘
Industries extractives	↘	↘↘	↗	↘
Industries agricoles et alimentaires	↘	↘	↘↘	↘↘
Textile et habillement	↘↘	↘	↘↘	↗↗
Papier et carton; édition et imprimerie	↘	↘	↘↘	↘↘
Industrie chimique, du caoutchouc et des plastiques	↘	↘	↘	↘
Fabrications métalliques	→	→	→	↗↗
Cokéfaction, raffinage et industries nucléaires	↘↘	↘	↘↘	↘
Produits minéraux non métalliques	↘	↘	↘↘	↘↘
Métallurgie	→	↘	↗	↗
Meubles	↘↘	↘↘	↘	↘
Électricité	↗	→	→	→
Construction	↘	↘	↘	↘

Indicateurs conjoncturels – Communiqué de presse

Mars 2005* : heures travaillées industrie : -2,0% ; construction : -8,7%

Pour la Belgique, l'**indice désaisonnalisé des heures travaillées** dans l'industrie à l'exclusion de la construction, des trois derniers mois par rapport au trimestre précédent, a diminué de 2,0% ; dans la construction, la diminution est de 8,7%.

La tendance des trois derniers mois dans l'industrie, comparés aux trois mois précédents montre une forte baisse pour le Royaume (-1,7%). Au niveau régional, le nombre d'heures travaillées en Flandre a diminué de 1,3%, en Wallonie on constate une diminution de 0,6%**.

Une répartition au niveau des secteurs importants donne -1,2% pour la chimie et -1,1% pour les fabrications métalliques. Dans la construction, le nombre d'heures travaillées a diminué de 5,5%.

Prochain communiqué de presse : **30/6/2005**

*
* *

*Reproduction autorisée moyennant indication de la source: **SPF Economie – Div. Statistique***

Sur la page suivante, vous trouverez les tableaux et graphiques annexes.

Plus d'informations sur la conjoncture !

⇒ pour une vue globale de la conjoncture en Belgique et en Europe, consultez le portail conjoncturel (en 4 langues) :

<http://statbel.fgov.be/indicators>

⇒ Tous les renseignements méthodologiques peuvent être obtenus auprès de l'Unité Conjoncture.

⇒ Il est possible d'obtenir des données sur les heures prestées plus détaillées (par sous-secteur, par région) ou traitées de façon plus approfondie (par ex : désaisonnalisées), ponctuellement ou mensuellement (sur base d'abonnement).

⇒ En plus d'indices des heures travaillées, nous calculons beaucoup d'autres indicateurs : indices de la production, nouvelles commandes, masse salariale, nombre d'employées, coût de matériaux, prix à la production, permis de bâtir, chiffre d'affaires, etc.

() Hausse en % au cours des trois derniers mois, jusqu'à mars 2005 compris, par rapport au trimestre précédent, valeurs corrigées des variations saisonnières.*

*(**) Les programmes de désaisonnalisation et calcul de tendance considèrent chaque série en soi ; de ce fait, il est possible que l'addition des résultats partiels (des régions ou des types de produits) ne corresponde pas avec les résultats globaux.*

Indicateurs conjoncturels – Communiqué de presse

Heures travaillées

Indices bruts (2000=100)

Heures travaillées
par les ouvriers et
employés

	Jan	Fév	Mars	Avril	Mai	Juin	Juil	Août	Sept	Oct	Nov	Déc	Année
Ensemble de l'industrie, à l'exclusion de la construction													
2004	95,3	92,6	105,1	94,2	85,9	99,8	70,6	80,8	97,7	96,4	88,7	82,3	90,8
2005	91,8	89,5	97,6										
Construction													
2004	84,8	92,8	113,0	99,1	92,1	112,6	50,1	95,8	111,1	106,8	93,9	82,2	94,5
2005	74,1	85,4	92,8										
Ensemble de l'industrie, à l'exclusion de la construction													
2004	97,4	94,3	102,1	93,7	92,1	97,4	71,4	82,2	95,5	100,8	90,4	78,1	91,3
2005	94,0	90,1	94,9										
Construction													
2004	86,8	98,0	109,5	98,3	99,4	110,0	51,7	98,4	108,1	111,8	96,8	75,5	95,4
2005	76,6	85,3	90,4										

Indices par jour ouvrable

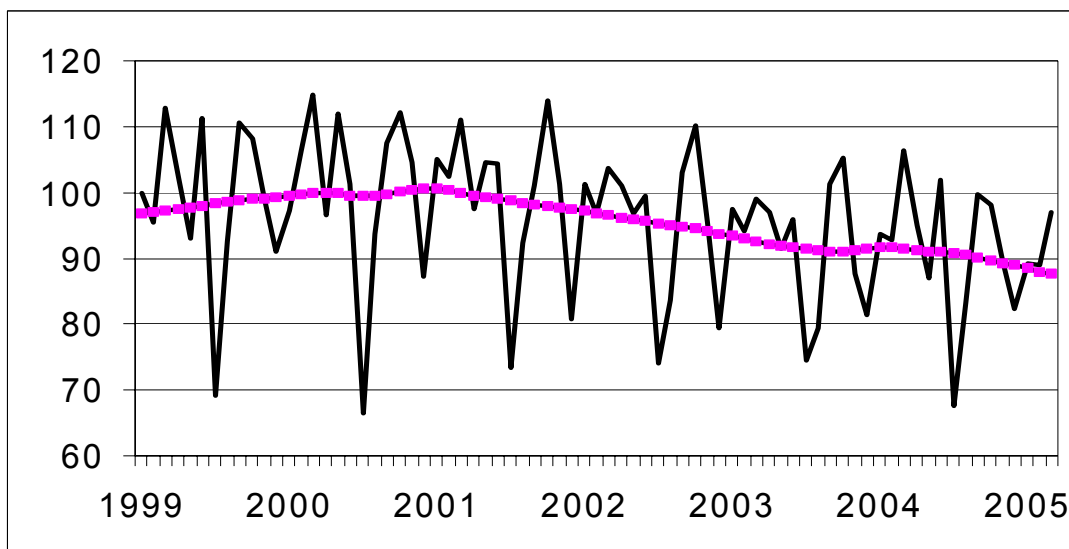
Compte tenu de la
durée et de la
composition
inégaux des mois

Tendance

Ensemble de
l'industrie ;
après élimination
des variations
saisonnères et
accidentelles

Indices bruts:

Tendance:



Evolution de la tendance

Comparaison des
trois derniers mois
avec les trois mois
précédents

↗↗ > 2.5%
↗ 0.5% à 2.5%
→ -0.5% à 0.5%
↘ -2.5% à -0.5%
↘↘ < -2.5%

BE : Belgique
VL : Flandre
WA : Wallonie
BR : Bruxelles

Branches d'activité / Grands regroupements industriels	BE	VL	WA	BR
Ensemble de l'industrie	↘	↘	↘	→
Ensemble de l'industrie, à l'exclusion de la construction	↘	↘	↘	↗
Biens intermédiaires et énergie	↘	↘	↘	↗↗
Biens d'investissement	↘	↘↘	↘	→
Biens de consommation durables	↘↘	↘↘	↘	↘↘
Biens de consommation non-durables	→	↘	↘	↘
Industries extractives	↘	↘↘	→	
Industries agricoles et alimentaires	↘	→	↘	↘
Textile et habillement	↘	↘	↘↘	↗
Papier et carton; édition et imprimerie	↘	↘	↘	↘
Industrie chimique, du caoutchouc et des plastiques	↘	↘	↘	↘
Fabrications métalliques	↘	↘	↘	↗
Cokéfaction, raffinage et industries nucléaires	↘↘	↘↘	↘↘	
Produits minéraux non métalliques	↘	↘	↘	↘↘
Métallurgie	↘	↘	↘	→
Meubles	↘	↘	↘↘	
Électricité	↗	↗	→	→
Construction	↘↘	↘↘	↘↘	↘↘

Indicateurs conjoncturels

Indices des prix à la consommation

	Indice général			Indice santé		Produits alimen- taires (1)	Produits non alimentaires		Loyer
	Base			Base			services		
	1996 = 100	1988 = 100	1981 = 100	1996 = 100	1988 = 100				
Base 1981 = 100									
1986	79,24	97,25	131,56	-	-	134,44	129,00	132,38	134,96
1987	80,47	98,76	133,60	-	-	133,90	130,43	136,52	140,72
1988	81,40	99,91	135,15	-	-	133,88	131,91	138,59	145,85
1989	83,93	103,01	139,35	-	-	138,07	136,37	142,14	151,24
1990	86,82	106,56	144,16	-	-	143,18	141,17	146,69	156,08
Base 1988 = 100									
1991	89,62	109,99	148,79	-	-	108,88	110,20	110,46	109,49
1992	91,79	112,66	152,40	-	-	108,75	111,86	115,07	115,93
1993	94,32	115,76	156,60	-	-	107,89	115,20	119,45	122,05
1994	96,56	118,51	160,32	96,83	116,75	109,82	117,57	122,52	127,61
1995	97,98	120,25	162,67	98,34	118,57	111,15	118,52	124,99	131,29
1996	100,00	122,73	166,03	99,97	120,53	111,85	121,34	127,92	134,54
1997	101,63	124,73	168,74	101,29	122,12	114,31	123,16	129,81	136,80
Base 1996 = 100									
1998	102,60	125,92	170,35	102,58	123,68	104,08	101,04	103,85	102,87
1999	103,75	127,33	172,25	103,54	124,84	104,29	102,30	105,48	104,34
2000	106,39	130,57	176,64	105,49	127,19	105,19	106,26	107,60	105,85
2001	109,02	133,80	181,00	108,38	130,68	109,64	108,08	110,24	107,87
2002	110,81	136,00	183,98	110,32	133,01	112,05	108,72	113,18	110,52
2003	112,57	138,16	186,91	111,92	134,94	114,33	110,01	115,16	112,97
2004	114,93	141,06	190,83	113,74	137,14	116,09	112,46	117,88	115,10
2003									
Juillet	112,59	138,18	186,93	112,06	135,11	114,86	109,41	115,74	113,09
Août	112,89	138,55	187,43	112,20	135,28	114,95	109,99	115,78	113,27
Septembre	113,22	138,95	187,98	112,47	135,61	116,17	110,35	115,42	113,44
Octobre	112,85	138,50	187,36	112,15	135,22	114,60	110,25	115,44	113,51
Novembre	113,06	138,76	187,71	112,36	135,47	114,62	110,33	116,00	113,66
Décembre	112,99	138,67	187,60	112,32	135,42	113,82	110,29	116,44	113,62
2004									
Janvier	113,32	139,08	188,15	112,67	135,85	115,02	110,45	116,38	114,01
Février	113,74	139,59	188,84	113,02	136,27	115,18	110,75	117,17	114,55
Mars	113,91	139,80	189,12	113,05	136,30	115,59	111,15	116,75	114,77
Avril	114,52	140,55	190,14	113,50	136,85	116,60	111,56	117,50	114,87
Mai	114,96	141,09	190,87	113,67	137,05	117,07	112,33	117,43	115,11
Juin	114,91	141,03	190,79	113,65	137,03	116,96	112,13	117,65	115,09
Juillet	115,30	141,51	191,43	114,00	137,45	116,66	112,49	118,65	115,24
Août	115,44	141,68	191,67	114,03	137,49	116,07	113,14	118,58	115,27
Septembre	115,52	141,78	191,80	114,08	137,55	116,04	113,42	118,42	115,41
Octobre	116,08	142,46	192,73	114,49	138,04	115,81	114,67	118,55	115,59
Novembre	115,94	142,29	192,50	114,48	138,03	116,22	114,03	118,77	115,60
Décembre	115,56	141,83	191,86	114,25	137,75	115,85	113,37	118,71	115,68
2005									
Janvier	115,88	142,22	192,40	114,68	138,27	116,43	113,20	119,58	116,19
Février	116,66	143,18	193,69	115,28	138,99	117,39	114,20	119,97	116,55
Mars	117,41	144,10	194,94	115,90	139,74	119,17	114,97	119,99	116,73
Avril	117,68	144,43	195,38	115,87	139,70	119,24	115,72	119,67	117,04
Mai	117,85	144,64	195,67	116,09	139,97	120,03	115,47	120,04	117,12

(1) Boissons comprises.

Source : Service de l'Indice du SPF Economie, P.M.E., Classes moyennes et Energie.

Agriculture et activités assimilées

Estimations provisoires des comptes économiques agricoles 2004

Les prévisions des comptes économiques agricoles pour l'année 2004 montrent que globalement, la valeur de la production agricole finale a connu une baisse (-3,1%), principalement consécutive à la chute importante des prix des céréales et des pommes de terre conjuguée à celle du prix des légumes. La hausse de la valeur des productions animales, liée entre autres aux prix soutenus en viande de porc, ne parvient pas à compenser les baisses en grandes cultures et production horticole. Comme au niveau des consommations intermédiaires, la variation des dépenses totales est très faible (-0,3%), la valeur ajoutée brute aux prix du marché connaît une baisse de plus de 7%. Les amortissements étant relativement stables, la valeur ajoutée nette connaît une chute de près de 10%. Exprimée par unité de travail annuel agricole, le recul de la valeur ajoutée nette est moins prononcé (-8%) puisque le volume de main-d'œuvre agricole est en diminution.

Les différentes valeurs du compte de production pour l'année 2004 sont obtenues en multipliant les valeurs de 2003 par le coefficient d'évolution des volumes et par celui des prix. Il s'agit donc bien d'estimations. Par ailleurs, plusieurs évolutions de prix ou de volume doivent encore être considérées comme prévisionnelles. Une note méthodologique plus détaillée figure après les tableaux et les commentaires.

En céréales, les volumes de production ont été significativement supérieurs à ceux de 2003 et de 2002 qui avaient déjà été des très bonnes années. Les rendements en froment et en orge ont atteint de très hauts niveaux, supérieurs même à ceux de 2002. En froment d'hiver, la progression des rendements est continue depuis 2000 et ils ont même dépassé ceux de 1999 (mais sans toutefois atteindre les rendements exceptionnels de 1996). En orge d'hiver, on assiste à un retour à un bon niveau de rendement après une année 2003 difficile. Les superficies en céréales sont également en progression, tant par rapport à 2003 (+4%) que 2002. Cette progression des volumes de production permet pas de compenser la très forte diminution des prix à partir du démarrage de la campagne (-29,6%).

Pour la betterave sucrière, la valeur de la production connaît une légère hausse (+1,5%), mais il s'agit surtout d'une confirmation du retour à des niveaux habituels après une chute en 2001 et 2002. Pour 2004, les volumes de production sont en baisse (diminution tant des rendements que de la superficie) mais les prix sont annoncés supérieurs d'environ 4% (meilleure valorisation des quotas C).

Les pommes de terre ont connu à la fois une hausse substantielle du volume de production (grâce une importante augmentation des rendements combinée à une extension des superficies plantées) et une chute encore plus importante du prix, qui s'effondre à partir du mois d'août. Sur les mois 2004 de la campagne, les prix chutent de 32%, entraînant une diminution de 18,6% de la valeur de la production. Il faut toutefois rappeler que le prix des pommes de terre de conservation avait été très haut en 2003 suite à une offre faible chez nos voisins. L'année 2004 montre encore une fois l'extrême volatilité du cours de la Bintje.

Agriculture et activités assimilées – Info Flash

Prévisions des grandes cultures (1990-2004)

En millions EUR	Valeurs					Facteur de variation 2004/2003 en %		Évolution 2004/2003 en %
	1990	1995	2000	2003	Estimation 2004	Volume	Prix	
Production finale	6.838	6.951	7.113	6.805	6.595	+2,0%	-5,0%	-3,1%
Grandes cultures	1.545	1.725	1.533	1.644	1.519	+7,3%	-13,9%	-7,6%
Céréales	331	341	325	355	286	+14,3%	-29,6%	-19,5%
Betteraves sucrières	288	273	268	261	265	-2,8%	+4,4%	+1,5%
Pomme de terre	183	281	286	346	281	+20,2%	-32,3%	-18,6%
Culture fourragères	695	777	555	570	570	+0,3%	-0,2%	+0,1%

Source (mention obligatoire) : Banque Nationale de Belgique et Centre d'Économie Agricole jusqu'en 2002; Division Statistiques du SPF Economie à partir de 2003.

A l'instar de celui des pommes de terre, les prix des légumes ont connu de fortes baisses. D'avril à octobre, les prix mensuels moyens de 2004 ont été systématiquement inférieurs d'au moins 15% à ceux de 2003. Comme dans les pays voisins, c'est surtout le marché de la tomate qui a été très déprimé, avec des prix en moyenne moitié moins élevés qu'en 2003. Les marchés du chou-fleur et du chicon se sont par contre mieux comportés.

Pour les fruits et les fleurs coupées, la demande a été peu soutenue et le niveau des prix s'en est ressenti avec des baisses significatives par rapport à l'année précédente. Mais il est vrai qu'en 2003, année de sécheresse, les prix ont été particulièrement élevés. Les productions de fruits pour 2004 sont des premières estimations qui font état d'un accroissement des productions.

Prévisions des productions horticoles (1990-2004)

En millions EUR	Valeurs					Facteur de variation 2004/2003 en %		Évolution 2004/2003 en %
	1990	1995	2000	2003	Estimation 2004	Volume	Prix	
Production finale	6.838	6.951	7.113	6.805	6.595	+2,0%	-5,0%	-3,1%
Production horticole	1.384	1.378	1.524	1.573	1.405	-1,4%	-9,4%	-10,7%
Légumes	744	628	762	750	617	-3,2%	-15,0%	-17,8%
Fruits	244	361	309	371	358	+1,5%	-5,0%	-3,5%
Produits non comestibles	396	389	453	452	430	-0,8%	-4,1%	-4,8%

Source (mention obligatoire) : Banque Nationale de Belgique et Centre d'Économie Agricole jusqu'en 2002; Division Statistiques du SPF Economie à partir de 2003 .

Du côté des productions animales, il faut relever particulièrement la hausse très significative du prix du porc (+10,8% sur l'ensemble de l'année) qui amorce un mouvement de rattrapage après deux années très moroses. Les premières estimations de production montrent qu'elles sont stables par rapport à 2003. Pour la volaille, c'est du côté de la production que l'évolution est la plus marquante. Le niveau de production continue en effet sa remontée après des années difficiles et les conséquences de la peste aviaire. La demande restant soutenue, les prix font plus que se maintenir. Par contre, pour la viande bovine, on a assisté à un tassement relativement important du prix après deux années de hausse. Un autre fait marquant pour les productions animales est bien sûr l'effondrement du prix des œufs, consécutif à une surproduction généralisée à l'échelle de l'Europe (réaction aux chutes de production en 2003).

Agriculture et activités assimilées – Info Flash

Sur le marché néerlandais, les œufs belges n'arrivent pas à concurrencer les œufs de plein air qui sont subsidiés tandis que sur d'autres marchés, comme en Allemagne, l'effet "dioxine" et la mauvaise image de la production belge qu'il a entraînée joue encore.

Les estimations des collectes du lait pour l'année 2004 montrent que celles-ci sont légèrement supérieures à celles de 2003 tant en termes de volumétrie qu'en termes de richesse en matière grasse (hausse de près de 0,63% du lait à 3,9% de matière grasse). Le prix est en baisse mais il convient de rappeler qu'une prime compensatoire est accordée depuis 2004 à chaque tonne de quota. L'effet de cette prime sur les revenus n'est pas pris en compte dans ces prévisions, celles-ci étant uniquement établies sur base de l'évolution des volumes de production et des prix départ ferme.

Globalement, la valeur de la production animale est en légère hausse (+2,3%) grâce à la production porcine et de volaille. Cette hausse ne parvient toutefois pas à compenser les baisses dans les grandes cultures et les productions horticoles. Avec une baisse globale de 5% des prix à la ferme et une hausse du volume de production de 2%, la valeur de la production diminue de plus de 3%.

Prévisions des productions animales (1990-2004)

	<u>En millions EUR</u>					<u>Valeurs</u>		<u>Facteur de variation</u> <u>2004/2003 en %</u>		<u>Évolution</u> <u>2004/2003</u>
	<u>1990</u>	<u>1995</u>	<u>2000</u>	<u>2003</u>	<u>Estimation 2004</u>	<u>Volume</u>	<u>Prix</u>	<u>en %</u>		
Production finale	6.838	6.951	7.113	6.805	6.595	+2,0%	-5,0%	-3,1%		
Productions animales	3.821	3.772	3.982	3.512	3.592	+2,3%	+0,0%	+2,3%		
Production de viande	2.810	2.751	2.921	2.661	2.803	+2,5%	+2,8%	+5,3%		
Bovins	1.292	1.080	1.170	1.031	989	+1,5%	-5,5%	-4,1%		
Porcs	1.297	1.372	1.417	1.285	1.422	-0,1%	+10,8%	+10,7%		
Volaille	195	271	294	309	355	+17,0%	-1,8%	+14,9%		
Produits animaux	1.011	1.021	1.061	851	789	+1,6%	-8,8%	-7,3%		
Lait	863	892	936	724	721	+0,6%	-1,0%	-0,4%		
Oeufs	147	128	124	127	67	+7,1%	-50,7%	-47,2%		

Source (mention obligatoire) : Banque Nationale de Belgique et Centre d'Economie Agricole jusqu'en 2002; Division Statistiques du SPF Economie à partir de 2003 .

Comme au niveau des consommations intermédiaires, la variation des dépenses totales est très faible (-0,3%), la valeur ajoutée brute aux prix du marché connaît une baisse de plus de 7%. En ce qui concerne ces consommations intermédiaires, il faut noter que le prix des aliments pour animaux a connu une hausse significative en début d'année, conséquence de l'envolée du cours des céréales en 2003, mais qu'à partir du mois d'août, les prix des aliments ont commencé à diminuer.

Les amortissements étant quasiment stables (+1,5%), la valeur ajoutée nette connaît une chute de près de 10%. En tenant compte de l'évolution de la rémunération des salariés, des autres impôts sur la production et des autres subventions sur la production (qui continuent à croître, avec une hausse en 2004 de 10%), l'excédent net d'exploitation diminue de 11,6%. Après rétribution du capital foncier et des emprunts, on obtient le revenu net d'entreprise, c'est à dire le revenu qui rémunère le travail de l'exploitant et/ou des membres non salariés de sa famille ; il comprend donc le profit de l'agriculteur en tant qu'entrepreneur. Ce revenu est en baisse marquée de 17,4% confirmant, après une remontée passagère en 2003, une baisse tendancielle très nette depuis 1990. S'il est confirmé, ce revenu 2004 serait d'ailleurs, avec celui de 2002, le plus bas depuis au moins 1980.

Agriculture et activités assimilées – Info Flash

Prévisions des consommations intermédiaires (1990-2004)

En millions EUR	Valeurs					Facteur de variation 2004/2003 en %		Évolution 2004/2003 en %
	1990	1995	2000	2003	Estimation 2004	Volume	Prix	
Consommation intermédiaire	3.931	4.290	4.241	4.135	4.121	-1,1%	+0,7%	-0,3%
Semences et plants	227	243	241	284	300	-0,1%	+5,7%	+5,6%
Énergie et lubrifiants	262	286	383	388	386	+0,0%	-0,4%	-0,4%
Engrais	263	209	229	241	247	-0,1%	+2,9%	+2,7%
Aliments pour bétail	2.299	2.525	2.246	2.046	2.005	-2,0%	-0,0%	-2,0%
Produits phytosanitaires	158	157	194	182	181	-0,1%	-0,0%	-0,2%
Entretien du matériel	241	294	330	350	353	+0,1%	+0,6%	+0,7%
Entretien des bâtiments	47	55	64	60	59	-1,0%	-0,8%	-1,8%
Services vétérinaires	143	163	188	193	192	-1,5%	+1,1%	-0,4%
Autres biens et services	243	304	299	322	327	+0,0%	+1,4%	+1,4%
Valeur ajoutée brute aux prix du marché	2.907	2.661	2.871	2.670	2.474			-7,4%
- Amortissements	497	591	600	594	603			+1,5%
Valeur ajoutée nette aux prix du marché	2.410	2.070	2.271	2.076	1.871			-9,9%
Compte d'exploitation								
- Autres impôts sur la production	7	8	17	17	17			+0,0%
+ Autres subventions sur la production	154	128	77	73	81			+10,0%
Valeur ajoutée nette aux coûts des facteurs	2.557	2.191	2.331	2.132	1.934			-9,3%
- Rémunération de salariés	179	256	309	374	381			+1,8%
Excédent net d'exploitation	2.378	1.935	2.022	1.759	1.554			-11,6%
Compte de revenu d'entreprise								
- Fermages	125	143	166	175	175			+0,0%
- Intérêts à payer	370	481	397	371	375			+1,0%
Revenu net d'entreprise	1.883	1.311	1.459	1.216	1.004			-17,4%
Main d'oeuvre agricole totale (UTA)	93.700	79.030	74.440	72.898	71.901			-1,4%
Valeur ajoutée nette par travailleur (€)	27.290	27.723	31.319	29.253	26.904			-8,0%

Source (mention obligatoire) : Banque Nationale de Belgique et Centre d'Économie Agricole jusqu'en 2002; Division Statistiques du SPF Economie à partir de 2003.

Il faut toutefois rappeler que ces estimations ne tiennent pas compte de l'évolution des subventions et des taxes sur produits. Pour les subventions, on peut s'attendre à ce qu'elles soient plus élevées qu'en 2003 grâce la nouvelle aide compensatoire sur le lait. La baisse du revenu est donc probablement un peu moins sévère.

Exprimée par unité de travail annuel agricole, le recul de la valeur ajoutée nette est réduit (-8%) puisque le volume de main-d'œuvre agricole est en diminution. Le recul est par contre plus important pour le revenu net par unité de travail annuel (-11,7%). Par rapport à la moyenne des 4 années précédentes et exprimée sous forme d'indice (2000/2003 = 100), l'indice 2004 serait de 88. Déflaté par l'indice implicite des prix du PIB (données Eurostat), l'indice 2004 ne s'élèverait plus qu'à 84.

Note méthodologique

Les comptes macro-économiques présentent une description de la formation du revenu tiré de l'activité agricole. L'estimation présentée est établie en appliquant des coefficients d'évolution (de volume et de prix) aux valeurs des comptes 2003.

Agriculture et activités assimilées – Info Flash

Ces coefficients se fondent, pour les volumes de production, sur les superficies issues du recensement agricole 2004, les premières estimations de rendement pour les grandes cultures et les cultures fourragères, et sur les statistiques les plus récentes des principales productions animales (octobre 2004) : viande bovine, viande porcine, viande de volaille, lait et œufs de consommation. Pour les productions horticoles, des estimations de production sont établies à partir de l'évolution des superficies. Pour les prix, les coefficients proviennent de la comparaison des indices 2004 des prix suivis par la Division Statistiques du SPF Economie avec les indices 2003 (ajustés pour les spéculations dont la campagne ne correspond pas à l'année civile).

Toutes les valeurs sont calculées aux prix de base, c'est-à-dire au prix du marché (ou prix reçu par le producteur) auquel s'ajoutent les subventions sur les produits (directes) et se retranchent les taxes sur les produits.

L'évolution des achats en consommations intermédiaires constitue une première estimation établie sur base de l'évolution des superficies (pour les semences, les engrais et les produits phytosanitaires) ou de celle de la taille moyenne des cheptels bovin, porcin, ovin et de volaille (pour les aliments pour bétail et les dépenses vétérinaires).

La valeur ajoutée nette mesure la valeur créée par toutes les exploitations agricoles après déduction de la consommation de capital fixe (amortissements). La valeur ajoutée nette au coût des facteurs (qui se définit comme la valeur ajoutée nette au prix du marché de laquelle on déduit les autres impôts sur la production et à laquelle on ajoute les autres subventions sur la production) mesure la rémunération de tous les facteurs de production (terre, capital et main-d'œuvre) et peut être appelée «revenu des facteurs dans l'agriculture» étant donné qu'elle représente l'ensemble de la valeur générée par une unité engagée dans une activité productive. Les autres subventions sur la production sont des subventions autres que les subventions sur les produits (versées par unité de bien ou de service produite). Les autres impôts sur la production représentent tous les impôts que les entreprises supportent du fait de leurs activités de production, indépendamment de la quantité ou de la valeur des biens et des services produits ou vendus.

L'excédent net d'exploitation mesure le rendement de la terre, du capital et de la main-d'œuvre non salariée.

Le revenu net d'entreprise, obtenu en déduisant de l'excédent net d'exploitation les loyers (c'est-à-dire les fermages) et les intérêts versés, mesure la rémunération de la main-d'œuvre non salariée, des terres appartenant aux unités d'exploitation et du capital.

Dans le cas d'entreprises individuelles, ce revenu d'entreprise représente d'une part la rémunération du travail de l'exploitant agricole (et des travailleurs familiaux non salariés), d'autre part le revenu restant à l'entreprise, sans qu'il soit possible de séparer ces deux composantes (le terme «exploitant» désigne naturellement ici toutes les personnes qui dirigent des entreprises individuelles de la branche d'activité). Il s'agit donc d'un revenu mixte.

La valeur ajoutée nette par travailleur est la valeur ajoutée divisée par le nombre d'unités de travail annuel agricole (une UTA représente une personne qui travaille à temps plein dans l'exploitation). Le revenu net par travailleur est établi à partir du revenu net d'entreprise auquel on a ajouté la rémunération des salariés. Il représente le revenu par unité de travail, quel que soit l'origine de celui-ci (travail payé et non payé).

Abattages d'animaux

Total des animaux abattus dans les abattoirs publics et privés durant le mois de janvier 2005 (1)

Catégories d'animaux	Nombre (têtes)	Poids vif (kg)	Poids abattus (kg)
Total des animaux abattus	966 356	141 025 923	106 335 615
Total des bêtes bovines	66 724	35 248 227	21 924 600
Veaux	24 132	6 298 452	3 905 044
Total du gros bétail	42 592	28 949 775	18 019 556
Boeufs	44	30 932	19 179
Taureaux	16 133	11 551 228	7 392 780
Vaches	25 380	16 700 040	10 187 024
Génisses	1 035	667 575	420 573
Total des porcs	889 118	104 915 924	83 932 741
Porcs de moins de 30 kg	382
Porcs de 30 à moins de 90 kg	7 284
Porcs de 90 kg et plus	881 452
Moutons	5 306	217 546	108 779
Agneaux	4 190	167 600	83 800
Chèvres et chevreaux	70	2 800	1 400
Poulains	54	14 310	8 586
Chevaux	894	459 516	275 709

Animaux abattus dans les abattoirs publics - Janvier 2005 (1)

Catégories d'animaux	Nombre (têtes)	Poids vif (kg)	Poids abattus (kg)
Total des animaux abattus	80 859	18 052 683	12 429 632
Total des bêtes bovines	21 369	11 253 811	7 050 503
Veaux	8 152	2 127 672	1 319 157
Total du gros bétail	13 217	9 126 139	5 731 346
Boeufs	38	26 714	16 563
Taureaux	7 446	5 331 336	3 412 055
Vaches	5 408	3 558 464	2 170 664
Génisses	325	209 625	132 064
Total des porcs	55 705	6 573 190	5 258 554
Porcs de moins de 30 kg	142
Porcs de 30 à moins de 90 kg	122	122	..
Porcs de 90 kg et plus	55 441
Moutons	3 494	143 254	71 630
Agneaux	126	5 040	2 520
Chèvres et chevreaux	2	80	40
Poulains	26	6 890	4 134
Chevaux	137	70 418	42 251

(1) Soumis à l'expertise et déclarés propres à la consommation.

Abattages d'animaux

Animaux abattus dans les abattoirs privés - Janvier 2005 (1)

Catégories d'animaux	Nombre (têtes)	Poids vif (kg)	Poids abattus (kg)
Total des animaux abattus	885 310	122 866 142	93 839 160
Total des bêtes bovines	45 168	23 887 318	14 807 274
Veaux	15 931	4 157 991	2 577 956
Total du gros bétail	29 237	19 729 327	12 229 318
Boeufs	4	2 812	1 744
Taureaux	8 627	6 176 932	3 953 233
Vaches	19 901	13 094 858	7 987 863
Génisses	705	454 725	286 478
Total des porcs	833 413	98 342 734	78 674 187
Porcs de moins de 30 kg	240
Porcs de 30 à moins de 90 kg	7 162
Porcs de 90 kg et plus	826 011
Moutons	1 812	74 292	37 149
Agneaux	4 064	162 560	81 280
Chèvres et chevreaux	68	2 720	1 360
Poulains	28	7 420	4 452
Chevaux	757	389 098	233 458

Animaux abattus pour cause de nécessité - Janvier 2005 (1)

Catégories d'animaux	Nombre (têtes)	Poids vif (kg)	Poids abattus (kg)
Total des animaux abattus	187	107 098	66 823
Total des bêtes bovines	187	107 098	66 823
Veaux	49	12 789	7 931
Total du gros bétail	138	94 309	58 892
Boeufs	2	1 406	872
Taureaux	60	42 960	27 492
Vaches	71	46 718	28 497
Génisses	5	3 225	2 031
Total des porcs	-	-	-
Porcs de moins de 30 kg	-
Porcs de 30 à moins de 90 kg	-
Porcs de 90 kg et plus	-
Moutons	-	-	-
Agneaux	-	-	-
Chèvres et chevreaux	-	-	-
Poulains	-	-	-
Chevaux	-	-	-

(1) Soumis à l'expertise et déclarés propres à la consommation.

Services, commerce et transport

Commerce intérieur

Commerce intérieur

T2. Chiffres d'affaires des grandes entreprises de distribution : Indices en chaîne hebdomadaires - Base 1995 = 100

T2.1 Grandes entreprises de distribution

Grands magasins à rayons multiples					
	Total	Alimentation	Textiles, habillement & chaussures	Produits d'équipement du ménage	Produits divers
2002	120	119	115	135	113
2003	122	121	118	142	108
2004	125	125	118	142	109
2004					
Janvier	132	124	163	163	98
Février	107	111	84	131	88
Mars	119	123	101	138	100
Avril	125	129	113	135	108
Mai	117	117	103	143	102
Juin	122	122	106	141	114
Juillet	129	125	151	139	113
Août	114	119	91	126	105
Septembre	116	120	106	126	100
Octobre	127	128	131	140	103
Novembre	123	122	118	133	118
Décembre	165	165	146	186	158
2005					
Janvier	125	119	161	143	94
Février	109	117	84	123	88

Entreprises à succursales					Super- marchés	
	Total	Alimentation	Textiles, habillement & chaussures	Produits d'équipement du ménage	Produits divers	Total
2002	141	140	114	128	172	114
2003	149	148	116	136	186	119
2004	156	154	119	148	197	122
2004						
Janvier	157	149	141	169	180	122
Février	132	138	81	123	161	112
Mars	150	154	109	123	174	121
Avril	158	157	132	119	190	123
Mai	151	149	117	122	193	122
Juin	155	158	107	141	196	123
Juillet	164	157	134	171	209	128
Août	143	143	92	149	191	124
Septembre	149	146	124	131	180	116
Octobre	160	155	144	133	188	120
Novembre	154	150	115	150	205	114
Décembre	200	189	130	251	297	138
2005						
Janvier	152	141	142	171	180	113
Février	135	143	78	129	158	109

Commerce intérieur

T2. Chiffres d'affaires du commerce de détail : Indices en chaîne hebdomadaires - Base 1995 = 100

T2.2 Autres commerces , total du commerce de détail & voitures neuves

	Autres commerces				
	Total	Alimentation	Textiles, habillement & chaussures	Produits d'équipement du ménage	Produits divers
2002	119	112	112	111	128
2003	117	112	105	110	128
2004	119	117	107	115	127
2004					
Janvier	119	111	122	112	125
Février	109	103	92	103	122
Mars	119	114	105	110	131
Avril	118	117	118	110	121
Mai	118	117	107	112	125
Juin	121	121	100	115	131
Juillet	119	117	124	122	116
Août	107	110	85	103	115
Septembre	120	117	111	119	124
Octobre	125	119	109	120	137
Novembre	116	111	99	116	121
Décembre	142	141	109	134	159
2005					
Janvier	112	108	116	97	126
Février	103	103	82	94	121

	Total du commerce de détail						Voitures neuves	
	Valeur	Quantité	Alimen- tation	Textiles, habille- ment & chaus- sures	Produits d'équipe- ment du ménage	Produits divers	Valeur	Quantité
2002	128	117	125	126	123	144	155	127
2003	129	116	129	120	123	143	156	124
2004	133	118	135	123	128	143	169	131
2004								
Janvier	134	119	132	142	128	144	186	153
Février	119	106	119	100	114	139	217	161
Mars	131	116	132	116	121	148	243	198
Avril	133	117	136	136	121	132	222	173
Mai	130	115	131	123	125	136	168	127
Juin	134	118	137	115	129	141	187	141
Juillet	135	120	137	142	139	128	138	101
Août	122	108	129	97	118	129	124	96
Septembre	131	116	131	128	129	133	141	109
Octobre	138	122	136	132	131	154	161	126
Novembre	130	115	130	115	130	134	137	109
Décembre	162	144	166	128	155	195	101	81
2005								
Janvier	129	114	127	140	116	135	219	166
Février	117	103	123	92	110	132	185	147
Mars							229	168

Domaines statistiques

- Généralités
- Territoire et environnement
- Population
- Société
- Économie et finances
- Agriculture et activités assimilées
- Industrie
- Services, commerce et transports

Direction générale Statistique et Information économique
INS • INSTITUT NATIONAL DE STATISTIQUE
B-1000 Bruxelles
tél. 02/548.63.65 - 02/548.63.66
fax 02/548.63.67

<http://statbel.fgov.be>
info@statbel.mineco.fgov.be

5 €*
ISSN 0771 - 0364