

I. SOCIETE*Emploi et chômage*

Chômage - Situation au 30 avril 2005.....	4
---	---

II. ECONOMIE ET FINANCES*Indicateurs conjoncturels*

Calendrier de diffusion des indicateurs de l'INS.....	9
Indices des prix à la production (base 2000 = 100) - Avril 2005.....	10
Indices des permis de bâtir - Mars 2005.....	12

III. INDUSTRIE ET CONSTRUCTION*Industrie*

Statistique mensuelle de la production industrielle (PRODCOM) - Mars 2005.....	17
Distribution d'eau - Mars 2005.....	36

Construction

Industrie de la construction - Mars 2005.....	39
---	----

IV. SERVICES, COMMERCE ET TRANSPORT*Transport*

Navigation aérienne - Avril 2005.....	45
SNCB - Trafic de voyageurs - Février 2005.....	46
SNCB - Trafic commercial de marchandises - Mars 2005.....	47

Vous pouvez trouver dans cette publication les statistiques **les plus récentes** dans les domaines suivants : Environnement, population, société, économie et finances, agriculture et activités assimilées, industrie, services, commerce et transports.

De plus notre site :: <http://statbel.fgov.be> présente une sélection de statistiques mises à jour quotidiennement.

Les publications peuvent être commandées en effectuant un versement au C.C.P. n° 679-2005886-23 de l'Institut national de statistique à Bruxelles

Pour plus de renseignements :
Statistique et Information économique
Rue de Louvain, 44 - 1000 Bruxelles
Tél. : 02/548.63.65 - Fax : 02/548.63.67

LIEGE

Bd de la Sauvenière, 73-75 - 4000 Liège
Tél. : 04/223.84.10
Fax : 04/222.49.94

GAND

Coupure Rechts, 620 - 9000 Gand
Tél.:09/267.27.27/30/31
Fax : 09/267.27.29

CHARLEROI

Bd Audent 14/5 - 6000 Charleroi
Tél. : 071/27.44.14
Fax : 071/27.44.19

ANVERS

Italiëlei 124, Bus 85 - 2000 Anvers
Tél. : 03/229.07.07
Fax : 03/233.28.30

SIGNES CONVENTIONNELS

Les renseignements ne sont pas disponibles	..
0 ou inférieur à la moitié de l'unité utilisée	-
Chiffres provisoires	(*)
La virgule est employée pour séparer les unités des décimales	

Editeur responsable : R.MASSANT.

Droits d'auteurs réservés

La reproduction du contenu de cette publication, qu'elle soit intégrale ou partielle, dans la forme originale ou remaniée, est interdite sauf autorisation écrite de la Direction générale Statistique et Information économique.

L'utilisation du contenu de cette publication, à titre explicatif ou justificatif, dans un article, un compte rendu ou un livre, est autorisée, moyennant indication claire et précise de la source.

Société

Emploi et chômage

Chômage

Chômage complet

	Situation au			
	31/03/2004	31/03/2005	30/04/2004	30/04/2005
Chômeurs complets indemnifiés (1)				
Total	426.541	450.942	419.269	443.279
Hommes	202.858	211.652	200.521	208.437
Femmes	223.683	239.290	218.748	234.842
Taux de chômage par rapport à la population assurée contre le chômage (2)				
Total	12,90%	13,20%	12,70%	13,00%
Hommes	11,20%	11,40%	11,10%	11,30%
Femmes	14,80%	15,30%	14,50%	15,00%
Taux de chômage par rapport à la population active totale (3)				
Total	12,70%	12,60%	12,40%	12,30%
Hommes	10,90%	10,50%	10,60%	10,30%
Femmes	15,00%	15,30%	14,70%	15,00%
Aptitude au travail				
Normale	396.842	416.484	390.183	409.241
Partielle	22.516	26.772	22.007	26.552
Très réduite	7.183	7.686	7.079	7.486
Durée de l'inoccupation				
moins de 1 an	165.467	174.826	162.719	170.731
de 1 an jusque moins de 2 ans	91.220	84.765	87.320	82.995
de 2 ans jusque moins de 3 ans	47.353	56.505	47.341	55.316
3 ans et plus	122.501	134.846	121.889	134.237
Répartition géographique				
Région de Bruxelles-Capitale	66.301	67.226	66.252	65.803
Région flamande	156.992	172.659	150.195	169.199
Anvers	48.854	53.140	46.775	51.630
Limbourg	27.095	29.697	26.427	29.748
Flandre orientale	36.399	39.990	35.118	39.359
Brabant flamand	20.267	22.521	19.293	22.302
Flandre occidentale	24.377	27.311	22.582	26.160
Région wallonne	203.248	211.057	202.822	208.277
Brabant wallon	13.652	14.087	13.113	13.804
Hainaut	91.675	94.822	91.988	94.143
Liège	64.519	66.250	63.964	65.745
Luxembourg	8.784	10.058	8.945	9.309
Namur	24.616	25.838	24.810	25.274

(1) En vertu de l'A.R. du 29.12.1984 (M.B. du 18.01.1985), certains chômeurs âgés peuvent être dispensés, à leur demande, de l'inscription comme demandeur d'emploi sans perdre le bénéfice des allocations de chômage. À partir du mois d'avril 1985, ces chômeurs complets indemnifiés, n'étant plus inscrits comme demandeurs d'emploi, ne sont pas repris statistiquement parmi les autres chômeurs complets indemnifiés, mais renseignés dans la rubrique ci-dessous "chômeurs complets indemnifiés, âgés, devenus non demandeurs d'emploi".

(2) Taux établis avec les seuls chômeurs complets indemnifiés.

(3) Taux établis suivant concept C.E. : chômeurs complets indemnifiés + les demandeurs d'emploi inscrits obligatoirement (inoccupés seuls) + les demandeurs d'emploi inscrits librement (inoccupés) (* taux calculés par l'I.N.S.).

Chômage

Autres demandeurs d'emploi (1)

	Situation au			
	31/03/2004	31/03/2005	30/04/2004	30/04/2005
Demandeurs inscrits obligatoirement occupés à temps partiel				
Total	78.833	90.598	79.451	92.808
Hommes	20.801	21.776	20.784	22.291
Femmes	58.032	68.822	58.667	70.517
Demandeurs inscrits obligatoirement inoccupés				
Total	83.414	86.621	79.203	82.744
Hommes	39.953	40.946	36.415	39.135
Femmes	43.461	45.675	42.788	43.609
Demandeurs inoccupés inscrits librement				
Total	45.377	46.865	45.127	47.077
Hommes	21.966	22.439	21.927	22.578
Femmes	23.411	24.426	23.200	24.499

Prépension conventionnelle - fin mars 2005 (2)

	Total	Hommes	Femmes
Belgique	110.277	92.341	17.936
Région de Bruxelles-Capitale	4.589	3.114	1.475
Région flamande	74.135	62.887	11.248
Région wallonne	31.553	26.340	5.213

Nombre de paiements effectués en interruption de carrière professionnelle (3) mars 2005

Secteur	Belgique	Région de		
		Bruxelles-Capitale	Région flamande	Région wallonne
Total				
Total	105.574	4.236	72.594	28.744
Hommes	21.704	737	15.501	5.466
Femmes	83.870	3.499	57.093	23.278
Secteur privé				
Total	39.111	1.812	29.117	8.182
Hommes	7.675	300	6.132	1.243
Femmes	31.436	1.512	22.985	6.939
Secteur public				
Total	66.463	2.424	43.477	20.562
Hommes	14.029	437	9.369	4.223
Femmes	52.434	1.987	34.108	16.339

Chômage

Nombre de paiements effectués dans le cadre du crédit temps dans le secteur privé - mars 2005 (1)(4)

	Belgique	Région de Bruxelles- Capitale	Région flamande	Région wallonne
Total				
Total	85.391	4.524	61.495	19.372
Hommes	33.019	1.602	24.806	6.611
Femmes	52.372	2.922	36.689	12.761
Crédit temps				
Total	21.567	1.417	14.592	5.558
Hommes	4.558	423	3.107	1028
Femmes	17.009	994	11.485	4.530
Diminution de carrière de 1/5^{ème}				
Total	23.689	991	18.123	4.575
Hommes	5.311	233	4.116	962
Femmes	18.378	758	14.007	3.613
Réduction de prestation des travailleurs de 50 ans et plus				
Total	40.135	2.116	28.780	9.239
Hommes	23.150	946	17.583	4.621
Femmes	16.985	1170	11.197	4.618

Chômage partiel global (5)

	29/02/2004	Situation au		31/03/2005
		28/02/2005	31/03/2004	
Moyenne journalière du nombre de chômeurs partiels	63.447	57.506	45.888	48.393

Autres catégories (6)

	Situation au	
	31/03/2005	30/04/2005
Chômeurs complets indemnisés, âgés, devenus non demandeurs d'emploi		
Total	163.170	162.104
Hommes	83.235	82.642
Femmes	79.935	79.462
Chômeurs qui ne sont plus inscrits comme demandeurs d'emploi pour raisons sociales et familiales (2)		
Total	3.699	3.759
Hommes	126	130
Femmes	3.573	3.629
Chômeurs complets indemnisés dispensés pour reprise d'études		
Total	14.618	14.438
Hommes	6.344	6.276
Femmes	8.274	8.162

(1) En vigueur à partir de janvier 2002.

(2) Les chômeurs complets peuvent être, à leur demande, dispensés d'inscription comme demandeurs d'emploi et du contrôle communal pour des raisons sociales et familiales. La période de dispense est de 6 mois (au moins) à 12 mois (au plus) et est considérée comme une période d'interruption du chômage en cours. Cette période peut, dans certaines conditions, être prolongée, mais ne peut excéder 60 mois.

Source : Office national de l'Emploi.

Tableaux E(4), F(5), G(6).

Economie et finances
Indicateurs conjoncturels

Calendrier de diffusion des indicateurs de l'INS

Les indices sont disponibles le jour indiqué à 0 heure sur notre site <http://statbel.fgov.be>

Disponible le	Indicateur	Période de référence	Périodicité
MAI 2005			
30	Indices des prix à la consommation (*)	mai 2005	mensuel
31	Indices du commerce de détail	février 2005	mensuel
JUIN 2005			
2	Indices de la masse salariale	1er trimestre 2005	trimestriel
2	Indices des salariés	mars 2005	mensuel
2	Indices des heures travaillées	mars 2005	mensuel
9	Indices de la production	avril 2005	mensuel
11	Faillites	mai 2005	mensuel
16	Indices des entrées de commandes	avril 2005	mensuel
16	Indices du chiffre d'affaires (PRODCOM)	avril 2005	mensuel
23	Indices des prix à la production	mai 2005	mensuel
28	Indices du commerce de détail	mars 2005	mensuel
29	Indices des prix à la consommation (*)	juin 2005	mensuel
30	Permis de bâtir	avril 2005	mensuel
30	Indices des salariés	avril 2005	mensuel
30	Indices des heures travaillées	avril 2005	mensuel
JUILLET 2005			
7	Indices de la production	mai 2005	mensuel
7	Indices des entrées de commandes	mai 2005	mensuel
12	Faillites	juin 2005	mensuel
26	Indices du commerce de détail	avril 2005	mensuel
28	Indices des prix à la consommation (*)	juillet 2005	mensuel
28	Permis de bâtir	mai 2005	mensuel
28	Indices du chiffre d'affaires (PRODCOM)	mai 2005	mensuel
28	Indices des prix à la production	juin 2005	mensuel

(*)Disponibles à 12h00, après la réunion de la Commission de l'Indice.
Ce calendrier peut être également envoyé séparément, sur demande
(Tel. 02/548.68.63 - 63.66 - Fax. 02/548.63.67)

Avril 2005 : Indice des prix à la production statu quo (+ 0,0%)

En avril 2005, par rapport au mois précédent, **l'indice des prix à la production de l'industrie à l'exclusion de la construction** montre un statu quo (+0,0%). Une ventilation de ce chiffre entre l'énergie et les autres secteurs, donne une diminution de 0,8% pour l'énergie et une augmentation de 0,1% pour l'industrie à l'exclusion de l'énergie. Une subdivision plus poussée de l'industrie à l'exclusion de l'énergie, montre +0,2% pour les biens intermédiaires, à l'exclusion de l'énergie, +0,3% pour les biens d'investissement, +0,3% pour les biens de consommation durables et -0,1% pour les biens de consommation non durables.

En subdivisant l'indice général des indices des prix à la production selon la destination, on constate une diminution de 0,2% pour le marché intérieur et un accroissement de 0,2% pour les marchés extérieurs.

Par rapport à avril de l'année précédente, l'indice des prix à la production de l'industrie à l'exclusion de la construction a augmenté de 3,3%. L'indice des prix à la production pour le marché intérieur a augmenté de 2,9%, pour les marchés extérieurs, on observe une augmentation de 3,3%.

Prochain communiqué de presse : **23/6/2005**

*

* *

*Reproduction autorisée moyennant indication de la source : **SPF Economie - Division Statistiques***

Plus d'informations sur la conjoncture !

⇒ pour une vue globale de la conjoncture en Belgique et en Europe, consultez le portail conjoncturel (en 4 langues) :
<http://statbel.fgov.be/indicators>

⇒ Tous les renseignements méthodologiques peuvent être obtenus auprès de l'Unité Conjoncture.

⇒ Outre les indices des prix à la production, nous calculons beaucoup d'autres indicateurs : indices des heures travaillées, nouvelles commandes, masse salariale, nombre d'employés, coût de matériaux, prix à la production, permis de bâtir, chiffre d'affaires, etc.

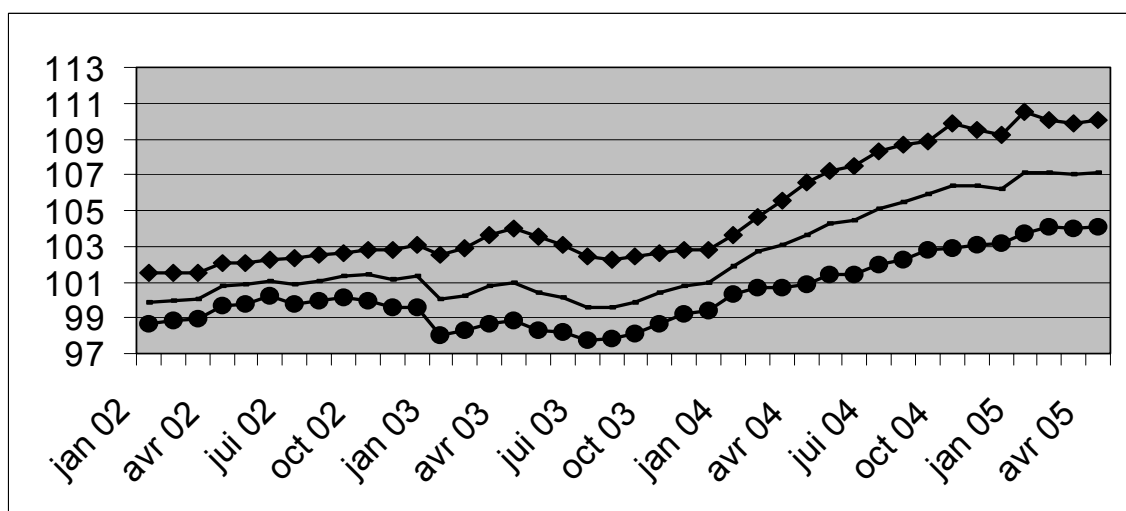
Indicateurs conjoncturels – Communiqué de presse

Indices bruts (2000=100)
Ensemble de l'industrie, à l'exclusion de la construction
Evolution des prix de la production écoulée

Marché global													
	Jan	Fév	Mars	Avril	Mai	Juin	Juil	Août	Sept	Oct	Nov	Déc	Année
2003	100,0	100,3	100,8	101,0	100,4	100,2	99,6	99,6	99,9	100,4	100,8	100,9	100,3
2004	101,9	102,7	103,1	103,6	104,3	104,4	105,1	105,5	105,9	106,4	106,4	106,2	104,6
2005	107,1	107,1	107,0	107,1									
Marché intérieur													
	Jan	Fév	Mars	Avril	Mai	Juin	Juil	Août	Sept	Oct	Nov	Déc	Année
2003	102,5	102,9	103,6	104,0	103,5	103,1	102,4	102,2	102,4	102,6	102,8	102,8	102,9
2004	103,6	104,7	105,5	106,6	107,2	107,5	108,3	108,7	108,8	109,8	109,5	109,2	107,5
2005	110,6	110,1	109,9	109,7									
Marché extérieur													
	Jan	Fév	Mars	Avril	Mai	Juin	Juil	Août	Sept	Oct	Nov	Déc	Année
2003	98,1	98,3	98,6	98,8	98,3	98,2	97,8	97,8	98,1	98,7	99,2	99,4	98,4
2004	100,3	100,7	100,6	100,9	101,4	101,4	102,0	102,3	102,8	102,9	103,1	103,1	101,8
2005	103,7	104,0	104,0	104,2									

Indices bruts (2000=100)
Ensemble de l'industrie, à l'exclusion de la construction

Marché global
—
Marché intérieur
◆◆
Marché extérieur
●●



Indices bruts
↗↗ > 1%
↗ 0.2% à 1%
→ -0.2% à 0.2%
↘ -1% à -0.2%
↘↘ < -1%
Comparaison des trois derniers mois avec les trois mois précédents

Branches d'activité / Grands regroupements industriels	Global	Inter.	Exter.
Ensemble de l'industrie, à l'exclusion de la construction	↗	→	↗
Energie.	↘	↗	↗↗
Ensemble de l'industrie, à l'exclusion de l'énergie	↗	→	↗
Biens intermédiaires	↗	↘	↘
Biens d'investissement	→	→	↗↗
Biens de consommation durables	↗↗	↗	↘
Biens de consommation non-durables	→	↗	↗↗
Industries extractives	↗	↗	↗
Industries agricoles et alimentaires	→	→	→
Textile, habillement, cuir et chaussure	→	↘↘	↗
Papier et carton; édition et imprimerie	↘	↘	↘
Industrie chimique, du caoutchouc et des plastiques	↗	↘	↗↗
Fabrications métalliques	→	↗	↘
Cokéfaction, raffinage et industries nucléaires	↘	↘	↘
Produits minéraux non métalliques	↗	↗	↗
Métallurgie	↗↗	↗↗	↗↗
Meubles	↗	↗	↗↗
Électricité	↘↘	↘↘	↘↘

Indicateurs conjoncturels – Permis de bâtir

Mars 2005* : Permis de bâtir logements neufs -1,0%

L'indice désaisonnalisé du nombre de permis de bâtir octroyés pour des **logements neufs destinés à des ménages privés** montre une baisse de 1,0%. Une ventilation d'après le type de logement donne une baisse de 9,3% pour les **maisons unifamiliales** et une augmentation de 1,1% pour les **appartements**. Le volume de la **construction neuve non résidentielle** diminue de 14,0%.

Pour la **rénovation de bâtiments résidentiels**, on note une augmentation de 1,6% des permis octroyés.

L'évolution de la **tendance** des trois derniers mois par rapport aux trois mois précédents est de -8,3% pour les **logements neufs destinés à des ménages privés** (+1,9% pour les **maisons unifamiliales** et -1,0% pour les **appartements**) et de -19,7% pour le volume de la **construction neuve non résidentielle**. Pour la **rénovation de bâtiments résidentiels**, l'évolution est de -5,2%.

Prochain communiqué de presse : **30/6/2005**

Sur la page suivante, vous trouverez les tableaux et graphiques annexes.

*
* *

*Reproduction autorisée moyennant indication de la source : **SPF Economie – Div. Statistique***

Plus d'informations sur la conjoncture !

⇒ pour une vue globale de la conjoncture en Belgique et en Europe, consultez le portail conjoncturel (en 4 langues) sur Internet :

<http://statbel.fgov.be/indicators>

⇒ Tous les renseignements méthodologiques au sujet des chiffres peuvent être obtenus l'Unité Conjoncture.

⇒ Il est possible d'obtenir des données sur les permis de bâtir plus détaillées (par sous-secteur, par région) ou traitées de façon plus approfondie (par ex : désaisonnalisées), ponctuellement ou mensuellement (sur base d'abonnement).

⇒ En plus d'indices des permis de bâtir, nous disposons de beaucoup d'autres indicateurs : indices de la production, nouvelles commandes, masse salariale, nombre d'employés, heures prestées, prix à la production, chiffre d'affaires, coût de matériaux, ...

**(hausse en % au cours des trois derniers mois, jusqu'à mars 2005 compris, par rapport au trimestre précédent, valeurs corrigées des variations saisonnières)*

Indicateurs conjoncturels – Permis de bâtir

**Indices bruts
(2000=100)
Permis de bâtir**

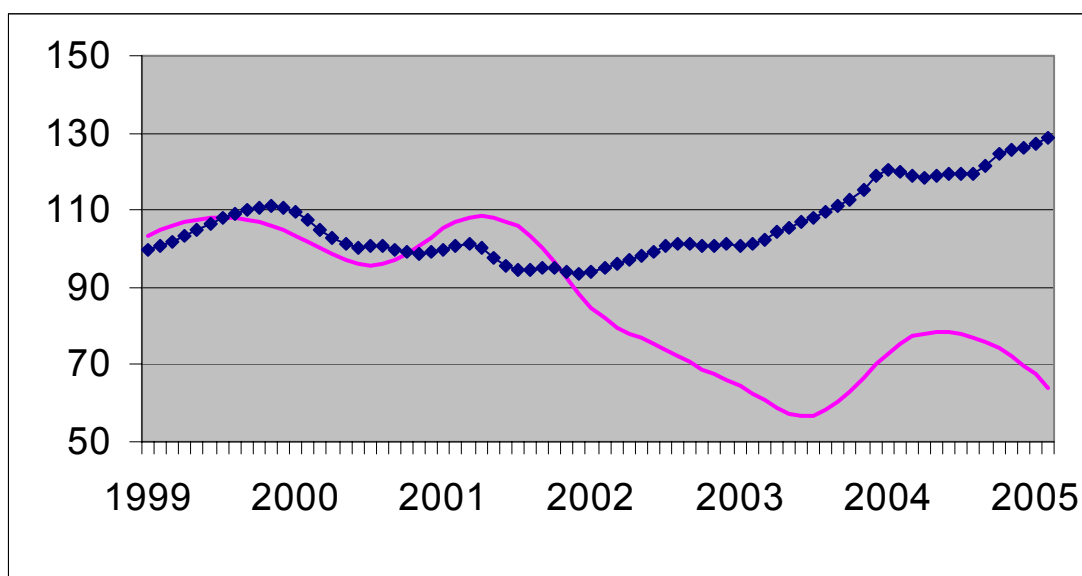
	Jan	Fév	Mars	Avril	Mai	Juin	Juil	Août	Sept	Oct	Nov	Déc	Année
Bâtiments d'habitation (nombre de nouveaux bâtiments)													
2004	103,1	95,8	127,8	105,9	106,4	133,3	98,9	99,1	98,8	116,1	93,8	99,0	106,5
2005	103,6	110,5	122,2										
Bâtiments d'habitation (nombre de nouveaux logements)													
2004	133,2	106,9	147,5	109,6	112,3	154,1	110,8	106,0	116,1	130,9	113,6	122,3	121,9
2005	114,1	134,5	146,0										
Bâtiments d'habitation (nombre de bâtiments renovés)													
2004	105,1	106,4	130,5	109,3	105,9	132,9	108,5	116,6	105,8	94,3	89,1	99,6	108,7
2005	91,6	94,5	105,7										
Bâtiments non résidentiels (volume des nouveaux bâtiments)													
2004	90,3	87,7	64,4	82,9	76,1	74,0	68,0	63,6	101,6	68,2	75,9	86,7	78,3
2005	54,2	69,0	55,3										

Tendance

Après élimination
des variations
saisonnnières et
accidentelles

Volume des
bâtiments non
résidentiels

Nombre de
logements



Evolution de la tendance

Comparaison des
trois derniers mois
avec les trois mois
précédents

↗↗ > 5%
↗ 1% à 5%
→ -1% à 1%
↘ -5% à -1%
↘↘ < -5%

BE : Belgique
VL : Flandre
WA : Wallonie
BR : Bruxelles

Evolution de la tendance	BE	VL	WA	BR
Nombre de nouveaux logements	↘	→	↘	↗↗
Nombre de nouveaux bâtiments	↘↘	↗	↘↘	↘↘
Nombre de nouveaux bâtiments avec un logement	↘	↘	→	↘
Nombre d'appartements	↘↘	↘↘	↘↘	↘↘
Bâtiments d'habitation - surface habitable	↗	→	↗	→
Nombre de nouveaux bâtiments non résidentiels	→	↗	→	↘
Bâtiments non résidentiels - Volume	↗↗	→	↗↗	↗↗
Nombre de bâtiments résidentiels renovés	↗	↗	→	↗
Nombre de bâtiments non résidentiels renovés	→	↗	→	↘

Industrie et construction

Industrie

PRODCOM – Introduction par activité

Introduction

Le 1er janvier 1994 marque un tournant dans l'établissement des statistiques mensuelles de la production industrielle. Jusqu'en 1993, il existait une statistique mensuelle spécifique pour la plupart des secteurs. La nomenclature de marchandises utilisée était une liste empirique de produits par branche d'activité.

Depuis l'achèvement du marché unique au 1er janvier '93, on assiste à une demande accrue de résultats comparables au plan international. On veut pouvoir coupler les données relatives à la production à celles du commerce extérieur. Ceci nous a menés à l'enquête PRODCOM.

Sont assujetties à Prodcum la plupart des entreprises industrielles occupant au moins 10 personnes ou dont le chiffre d'affaires atteint 2 478 935,25 EUR et certaines autres entreprises ayant une activité industrielle accessoire occupant au moins 20 travailleurs.

Pour diverses raisons les statistiques de certains secteurs (énergie, récupération, distribution d'eau, les abattoirs, les laiteries, la sidérurgie) sont encore collectées selon l'ancien système.

La liste Prodcum, nouvelle nomenclature des statistiques de la production, comporte quelque 5.700 produits industriels, essentiellement des marchandises, mais également un certain nombre de services industriels. Chaque rubrique de la liste Prodcum est désignée par un code à huit chiffres. Les quatre premiers chiffres correspondent à une classe de la NACE-rév.1. L'on a pu établir ainsi une cohérence entre produits et activités. De plus, les rubriques de la liste Prodcum se composent d'articles ou de groupes d'articles de la nomenclature combinée.

L'enquête s'effectue au niveau de l'unité locale. Si plusieurs activités sont exercées dans une unité locale, on remplit une déclaration par activité, c'est-à-dire par division (2 chiffres) de la NACE-rév.1. Outre les données relatives à la valeur de la production suivant l'activité principale (quantités et livraisons), on demande également des données sur l'emploi et le volume de travail.

Dans ce tableau, la valeur de la production d'un établissement est rangée suivant un seul code à quatre chiffres de la NACE-rév.1. Ce code correspond à l'activité principale de l'entreprise.

Illustrons ceci par un exemple:

Soit un établissement X qui produit les produits A (code 17.20.31.59) et B (code 17.30.30.30) à raison respectivement de 60 000 EUR et 40 000 EUR. Ces produits appartiennent à des classes différentes de la NACE-rév.1 (les quatre premiers chiffres du code Prodcum des produits A et B sont différents). Il résulte de ceci que l'établissement X reçoit comme activité principale le code correspondant aux quatre premiers chiffres du produit A soit 17.20 (ce dernier représente la plus grande part de la valeur de la production de l'établissement X).

Dans le tableau, toute la valeur de la production de l'établissement X, c.-à-d. 100 000 EUR, est associée au code d'activité principale 17.2 (trois chiffres).

Si ces résultats sont provisoires, c'est parce que l'on est encore confronté à un faible pourcentage de non-réponses.

Les différences importantes constatées dans certains secteurs, entre décembre d'une certaine année et janvier de l'année suivante, sont en partie dues à la mise à jour annuelle du fichier des déclarants Prodcum.

PRODCOM - Livraisons par activité

Valeur de la production industrielle (1) suivant l'activité principale de l'établissement (chiffres provisoires en 1 000 €)

Code NACE	Activité	2004	2005		
			Janvier	Février	Mars
14	Autres industries extractives	910 076	90 630	95 855	107 012
14.1	- Extraction de pierres	217 471			
14.2	- Extraction de sables et d'argiles	411 729	21 669	27 013	30 743
14.B	- Extractions minérales n.d.a. (14.B = 14.3 + 14.4 + 14.5)	280 875			
14.C	- Extractions minérales n.d.a. (14.B = 14.1 + 14.3 + 14.4 + 14.5)		68 961	68 842	76 269
1C	Industries alimentaires (1C= 15 sauf abattoirs et laiteries)	19 428 565	1 520 531	1 459 518	1 619 271
15.B	- Industrie des viandes (15B= 15.1 sauf l'abattage)	3 400 653	270 671	262 182	287 245
15.2	- Transformation et conservation de poisson et fabrication de produits à base de poisson	350 745	26 234	25 700	32 079
15.3	- Transformation et conservation de fruits et légumes	2 085 261	168 277	165 654	186 289
15.4	- Industrie des corps gras	1 291 727	107 826	103 142	115 603
15.C	- Glaces de consommation (15.C = 15.52)	236 484	9 117	12 868	17 836
15.6	- Travail des grains et fabrication de produits amylacés	1 531 948	118 423	106 101	122 364
15.7	- Fabrication d'aliments pour animaux	1 744 132	126 421	121 605	143 021
15.8	- Autres industries alimentaires	5 815 510	511 311	448 490	462 254
15.9	- Industrie des boissons	2 972 104	182 251	213 776	252 580
16	Industrie du tabac	440 579	30 462	28 970	37 296
17	Industrie textile	4 793 040	362 718	368 731	401 173
17.1	- Filature	319 255	26 740	24 714	27 049
17.2	- Tissage	1 228 565	89 475	83 152	94 783
17.3	- Ennoblement textile	267 084	23 965	21 960	23 680
17.4	- Fabrication d'articles confectionnés en textile, sauf habillement	446 140	29 170	37 205	40 488
17.5	- Autres industries textiles	2 416 489	180 603	188 015	200 688

(1) Livraisons y compris les traitements et services industriels et le travail à façon fourni à l'étranger.

PRODCOM - Livraisons par activité

Valeur de la production industrielle (1) suivant l'activité principale de l'établissement (chiffres provisoires en 1 000 €) - suite

Code NACE	Activité	2004	2005		
			Janvier	Février	Mars
17.6	- Fabrication d'étoffes à mailles	70 840	9 994	10 559	11 106
17.7	- Fabrication d'articles à mailles	44 665	2 772	3 126	3 378
18	Industrie de l'habillement et des fourrures	437 850	38 055	50 793	46 485
19	Industrie du cuir et de la chaussure	121 228	9 026	8 361	10 454
19.A	- Apprêt et tannage des cuirs et fabrication d'articles de voyage et de maroquinerie (19.A = 19.1 + 19.2)	98 314	6 923	6 209	8 117
19.3	- Fabrication de chaussures	22 914	2 103	2 152	2 337
20	Travail du bois et fabrication d'articles en bois, liège, vannerie ou sparterie à l'exclusion des meubles	2 396 099	183 712	180 411	202 657
20.1	- Sciage et rabotage du bois, imprégnation du bois	366 160	28 507	27 690	29 893
20.2	- Fabrication de panneaux de bois	1 255 787	100 329	94 538	103 771
20.3	- Fabrication de charpentes et de menuiseries	505 033	33 259	36 469	44 678
20.4	- Fabrication d'emballages en bois	225 272	18 183	18 136	20 388
20.5	- Fabrication d'objets divers en bois, liège, vannerie et sparterie	43 845	3 435	3 577	3 926
21	Fabrication de pâte à papier, de papier et d'articles en papier	3 841 026	297 231	278 923	304 824
21.1	- Fabrication de pâte à papier, de papier et de carton	1 788 315	137 740	124 627	134 259
21.2	- Fabrication d'articles en papier ou en carton	2 052 711	159 491	154 296	170 565
22	Edition, imprimerie, reproduction	4 619 762	339 940	354 646	399 635
22.A	- Édition et reproduction des enregistrements (22.A = 22.1 + 22.3)	2 130 426	148 728	156 544	179 387
22.2	- Imprimerie et activités annexes	2 489 335	191 212	198 102	220 249
24	Fabrication de produits chimiques	29 691 455	2 587 418	2 494 866	2 783 242
24.1	- Fabrication de produits chimiques de base	18 922 662	1 707 805	1 630 419	1 795 257
24.2	- Fabrication de produits agrochimiques	736 760	29 706	36 509	52 087
24.3	- Fabrication de peintures, vernis, encres d'imprimerie et mastics	902 325	75 435	75 059	85 712

(1) Livraisons y compris les traitements et services industriels et le travail à façon fourni à l'étranger.

PRODCOM - Livraisons par activité

Valeur de la production industrielle (1) suivant l'activité principale de l'établissement (chiffres provisoires en 1 000 €) - suite

Code NACE	Activité	2004	2005		
			Janvier	Février	Mars
24.4	- Fabrication de produits pharmaceutiques et de produits chimiques et botaniques à usage médical	4 814 095	424 683	397 525	462 694
24.5	- Fabrication de savons et détergents, de produits d'entretien, parfums et cosmétiques	1 256 748	104 247	106 718	114 397
24.A	- Fabrication de produits agrochimiques et d'autres produits chimiques (24.A = 24.2 + 24.6)		229 458	243 183	278 949
24.6	- Fabrication d'autres produits chimiques	2 552 193	199 752	206 675	226 862
24.7	- Fabrication de fibres artificielles ou synthétiques	506 671	45 791	41 962	46 232
25	Fabrication de produits en caoutchouc et en matières plastiques	4 916 475	389 707	415 314	438 329
25.1	- Fabrication de produits en caoutchouc	466 275	37 341	40 328	41 304
25.2	- Transformation des matières plastiques	4 450 199	352 366	374 986	397 024
26	Fabrication d'autres produits minéraux non métalliques	5 241 857	345 391	383 912	430 007
26.1	- Fabrication de verre et d'articles en verre	1 704 283	128 395	136 732	139 793
26.A	- Fabrication de carreaux et produits en céramique (26.A = 26.2 + 26.3)	147 634	9 892	11 967	11 701
26.4	- Fabrication de tuiles, briques et autres produits en terre cuite pour la construction	319 797	20 893	23 971	25 616
26.5	- Fabrication de ciment, chaux et plâtre	680 717	45 225	49 416	55 200
26.6	- Fabrication d'ouvrages en béton, en ciment ou en plâtre	1 855 516	109 521	128 886	158 479
26.7	- Taille, façonnage et finissage de pierres ornementales et de construction	226 292	13 578	15 691	18 218
26.8	- Fabrication d'autres produits minéraux non métalliques	307 618	17 887	17 248	21 000
27	Métallurgie	13 157 392	1 120 122	1 050 951	1 204 271
27.1	- Sidérurgie	7 901 244	708 876	615 074	704 694
27.2	- Fabrication de tubes	192 906	14 219	14 140	16 781
27.3	- Autres opérations de première transformation du fer et de l'acier	1 142 714	95 500	99 671	105 589
27.4	- Production de métaux non ferreux	3 648 627	279 447	298 116	352 603
27.5	- Fonderie	271 901	22 081	23 950	24 604

(1) Livraisons y compris les traitements et services industriels et le travail à façon fourni à l'étranger.

PRODCOM - Livraisons par activité

Valeur de la production industrielle (1) suivant l'activité principale de l'établissement (chiffres provisoires en 1 000 €) - suite

Code NACE	Activité	2004	2005		
			Janvier	Février	Mars
28	Travail des métaux	7 540 233	579 480	600 442	646 977
28.1	- Fabrication d'éléments en métal pour la construction	2 604 659	196 798	203 598	213 102
28.2	- Fabrication de réservoirs métalliques et de chaudières pour le chauffage central	882 358	59 344	61 877	68 576
28.3	- Fabrication de générateurs de vapeur	400 237	29 176	28 939	31 817
28.4	- Forge; emboutissage, estampage et profilage des métaux; métallurgie des poudres	297 044	26 268	23 739	25 566
28.5	- Traitement et revêtement des métaux; mécanique générale	1 385 852	108 031	118 604	127 988
28.6	- Fabrication de coutellerie, d'outillage et de quincaillerie	402 709	33 704	34 266	35 537
28.7	- Fabrication d'autres ouvrages en métaux	1 567 375	126 159	129 419	144 391
29	Fabrication de machines et équipements	7 453 760	571 288	599 135	686 622
29.1	- Fabrication d'équipements mécaniques à l'exclusion des moteurs pour avions, véhicules et motocycles	1 792 658	146 994	157 821	154 382
29.2	- Fabrication d'autres machines d'usage général	2 332 497	193 123	181 313	205 772
29.3	- Fabrication de machines agricoles et forestières	498 590	28 380	39 449	67 851
29.4	- Fabrication de machines-outils	264 068	18 915	20 229	29 199
29.5	- Fabrication d'autres machines d'usage spécifique	2 051 932	142 409	160 854	184 427
29.6	- Fabrication d'armes et de munitions	250 972	20 399	17 889	21 110
29.7	- Fabrication d'appareils domestiques	263 042	21 068	21 580	23 881
30	Fabrication de machines de bureau et de matériel informatique	329 347	26 592	26 514	28 118
31	Fabrication de machines et appareils électriques	4 151 144	328 214	358 227	368 896
31.1	- Fabrication de moteurs, génératrices et transformateurs électriques	584 552	47 680	57 560	57 357
31.2	- Fabrication de matériel de distribution et de commande électrique	909 175	74 428	81 553	78 242
31.3	- Fabrication de fils et câbles isolés	462 500	34 561	37 510	39 015
31.4	- Fabrication d'accumulateurs et de piles électriques	239 293	14 561	14 574	18 561

(1) Livraisons y compris les traitements et services industriels et le travail à façon fourni à l'étranger.

PRODCOM - Livraisons par activité

Valeur de la production industrielle (1) suivant l'activité principale de l'établissement (chiffres provisoires en 1 000 €) - suite

Code NACE	Activité	2004	2005		
			Janvier	Février	Mars
31.5	- Fabrication de lampes et d'appareils d'éclairage	617 047	51 069	50 948	52 352
31.6	- Fabrication d'autres matériels électriques	1 338 577	105 915	116 083	123 369
32	Fabrication d'équipements de radio, télévision et communication	2 435 056	163 734	149 174	190 259
32.1	- Fabrication de composants électroniques	541 720	43 234	40 464	45 321
32.2	- Fabrication d'appareils d'émission, de transmission et de téléphonie	926 253	56 226	52 473	86 228
32.3	- Fabrication d'appareils de réception, enregistrement ou reproduction du son et de l'image	967 084	64 274	56 238	58 710
33	Fabrication d'instruments médicaux, de précision, d'optique et d'horlogerie	955 192	70 726	72 113	79 565
33.1	- Fabrication de matériel médico-chirurgical et d'orthopédie	223 271	17 448	18 744	19 620
33.2	- Fabrication d'instruments de mesure, de contrôle et de navigation	554 614	42 560	43 364	44 152
33.3	- Fabrication d'équipements de contrôle des processus industriels	105 742	7 103	6 268	8 170
33.4	- Fabrication d'instruments d'optique et de matériel photographique	65 126	3 047	3 190	6 932
33.5	- Horlogerie	6 439	567	547	692
34	Construction et assemblage de véhicules automobiles, de remorques et semi-remorques	16 397 356	1 432 036	1 439 153	1 552 937
34.1	- Construction et assemblage de véhicules automobiles	11 668 737	996 347	1 008 915	1 092 922
34.2	- Fabrication de carrosseries, remorques et caravanes	1 339 934	122 117	124 994	143 074
34.3	- Fabrication de parties et accessoires pour les véhicules automobiles et pour leurs moteurs	3 388 686	313 571	305 244	316 942
35	Fabrication d'autres matériels de transport	1 402 769	101 704	102 715	121 452
35.1	- Construction navale	135 381	10 631	12 224	11 577
35.4	- Fabrication de motocycles et de bicyclettes	71 546	5 598	6 409	7 794
35.I	- Construction aéronautique et spatial et de matériel ferroviaire roulant (35.I = 35.2 + 35.3)	1 195 842	85 476	84 082	102 081
36	Fabrication de meubles; industries diverses	2 551 115	198 290	214 557	239 098
36.1	- Fabrication de meubles	2 015 883	164 624	176 466	189 379

(1) Livraisons y compris les traitements et services industriels et le travail à façon fourni à l'étranger.

PRODCOM - Livraisons par activité

Valeur de la production industrielle (1) suivant l'activité principale de l'établissement (chiffres provisoires en 1 000 €) - suite et fin

Code NACE	Activité	2004	2005		
			Janvier	Février	Mars
36.2	- Travail des pierres précieuses et fabrication de bijoux	331 022	17 165	21 737	30 719
36.4	- Fabrication d'articles de sport	11 073	384	892	1 040
36.5	- Fabrication de jeux et jouets	83 781	6 645	7 364	9 130
36.A	- Autres industries diverses, y compris la fabrication d'instruments de musique (36.A = 36.3 + 36.6)	109 356	9 472	8 097	8 830
	Total	133 211 377	10 787 007	10 733 281	11 898 579

(1) Livraisons y compris les traitements et services industriels et le travail à façon fourni à l'étranger.

PRODCOM - Emploi, heures et salaires

Emploi, heures et salaires suivant l'activité principale de l'établissement (chiffres provisoires)

Code NACE	Activité		2004	2005		
				Janvier	Février	Mars
14	Autres industries extractives	Nbre d'ouvriers	2 502	2 480	2 476	2 495
		Nbre d'employés	810	785	781	785
		Total	3 313	3 265	3 257	3 280
		Nbre d'heures (1)	425 092	400 218	404 942	443 897
		Salaires trimestriels (2)	99 233			24 210
14.1	- Extraction de pierres	Nbre d'ouvriers	1 177	1 198	1 191	1 204
		Nbre d'employés	304	302	300	299
		Total	1 482	1 500	1 491	1 503
		Nbre d'heures (1)	191 923	186 983	184 069	206 094
		Salaires trimestriels (2)	46 010			11 454
14.2	- Extraction de sables et d'argiles	Nbre d'ouvriers	1 094	1 071	1 071	1 078
		Nbre d'employés	353	340	341	344
		Total	1 447	1 411	1 412	1 422
		Nbre d'heures (1)	185 276	164 893	175 960	190 026
		Salaires trimestriels (2)	40 679			9 634
14.B	- Extractions minérales n.d.a. (14.B = 14.3 + 14.4 + 14.5)	Nbre d'ouvriers	230			
		Nbre d'employés	153			
		Total	383			
		Nbre d'heures (1)	47 892			
		Salaires trimestriels (2)	12 545			
14.C	- Extractions minérales n.d.a. (14.B = 14.1 + 14.3 + 14.4 + 14.5)	Nbre d'ouvriers		1 409	1 405	1 417
		Nbre d'employés		445	440	441
		Total		1 854	1 845	1 858
		Nbre d'heures (1)		235 325	228 982	253 871
		Salaires trimestriels (2)				14 575
1C	Industries alimentaires (1C= 15 sauf abattoirs et laiteries)	Nbre d'ouvriers	46 471	46 451	46 188	45 894
		Nbre d'employés	18 682	18 723	18 725	18 767
		Total	65 154	65 174	64 913	64 661
		Nbre d'heures (1)	7 968 723	8 191 789	7 780 809	8 516 807
		Salaires trimestriels (2)	1 716 784			406 423
15.B	- Industrie des viandes (15B= 15.1 sauf l'abattage)	Nbre d'ouvriers	10 079	10 113	10 122	10 146
		Nbre d'employés	1 857	1 858	1 874	1 866
		Total	11 936	11 971	11 996	12 012
		Nbre d'heures (1)	1 474 623	1 518 509	1 441 433	1 610 869
		Salaires trimestriels (2)	269 194			64 372
15.2	- Transformation et conservation de poisson et fabrication de produits à base de poisson	Nbre d'ouvriers	994	960	965	949
		Nbre d'employés	414	414	413	408
		Total	1 409	1 374	1 378	1 357
		Nbre d'heures (1)	177 318	173 266	163 385	184 111
		Salaires trimestriels (2)	32 798			7 504
15.3	- Transformation et conservation de fruits et légumes	Nbre d'ouvriers	5 333	5 237	5 238	5 185
		Nbre d'employés	1 427	1 444	1 449	1 449
		Total	6 761	6 681	6 687	6 634
		Nbre d'heures (1)	835 567	852 873	809 629	878 406
		Salaires trimestriels (2)	162 265			38 890
15.4	- Industrie des corps gras	Nbre d'ouvriers	675	676	682	679
		Nbre d'employés	586	590	592	598
		Total	1 261	1 266	1 274	1 277
		Nbre d'heures (1)	161 702	173 917	161 611	171 894
		Salaires trimestriels (2)	47 505			11 318
15.C	- Glaces de consommation (15.C = 15.52)	Nbre d'ouvriers	1 191	1 084	1 139	1 168
		Nbre d'employés	218	221	223	219
		Total	1 410	1 305	1 362	1 387
		Nbre d'heures (1)	162 714	137 251	155 710	198 041
		Salaires trimestriels (2)	31 819			7 315
15.6	- Travail des grains et fabrication de produits amylacés	Nbre d'ouvriers	1 965	2 016	2 016	2 004
		Nbre d'employés	1 569	1 573	1 572	1 580
		Total	3 535	3 589	3 588	3 584
		Nbre d'heures (1)	470 165	482 209	459 472	500 784
		Salaires trimestriels (2)	123 471			29 388

(1) Jusque décembre 1998 heures-ouvriers, à partir de janvier 1999 heures prestées par les travailleurs (employés et ouvriers).

(2) Salaires et traitements bruts du trimestre, des employés et ouvriers occupés dans les divisions industrielles (en 1000 €).

PRODCOM - Emploi, heures et salaires

Emploi, heures et salaires suivant l'activité principale de l'établissement (chiffres provisoires) - suite

Code NACE	Activité		2004	2005		
				Janvier	Février	Mars
15.7	- Fabrication d'aliments pour animaux	Nbre d'ouvriers	1 497	1 476	1 476	1 465
		Nbre d'employés	1 359	1 355	1 353	1 346
		Total	2 857	2 831	2 829	2 811
		Nbre d'heures (1)	380 923	391 040	373 703	407 297
		Salaires trimestriels (2)	84 440			19 534
15.8	- Autres industries alimentaires	Nbre d'ouvriers	19 400	19 621	19 299	19 046
		Nbre d'employés	7 676	7 663	7 672	7 731
		Total	27 076	27 284	26 971	26 777
		Nbre d'heures (1)	3 195 072	3 329 747	3 136 902	3 382 686
		Salaires trimestriels (2)	665 852			156 293
15.9	- Industrie des boissons	Nbre d'ouvriers	5 333	5 268	5 251	5 252
		Nbre d'employés	3 572	3 605	3 577	3 570
		Total	8 906	8 873	8 828	8 822
		Nbre d'heures (1)	1 110 635	1 132 977	1 078 964	1 182 719
		Salaires trimestriels (2)	299 441			71 809
16	Industrie du tabac	Nbre d'ouvriers	1 317	1 262	1 267	1 280
		Nbre d'employés	432	417	422	422
		Total	1 749	1 679	1 689	1 702
		Nbre d'heures (1)	200 559	197 230	188 371	206 854
		Salaires trimestriels (2)	42 930			9 413
17	Industrie textile	Nbre d'ouvriers	26 283	25 181	25 120	25 092
		Nbre d'employés	5 353	5 168	5 163	5 152
		Total	31 636	30 349	30 283	30 244
		Nbre d'heures (1)	3 686 064	3 706 481	3 564 687	3 822 615
		Salaires trimestriels (2)	649 512			159 509
17.1	- Filature	Nbre d'ouvriers	2 643	2 448	2 445	2 437
		Nbre d'employés	266	252	254	253
		Total	2 910	2 700	2 699	2 690
		Nbre d'heures (1)	307 558	306 389	292 064	320 936
		Salaires trimestriels (2)	50 746			12 173
17.2	- Tissage	Nbre d'ouvriers	6 406	6 177	6 174	6 157
		Nbre d'employés	1 397	1 268	1 264	1 262
		Total	7 804	7 445	7 438	7 419
		Nbre d'heures (1)	885 883	890 749	862 397	919 712
		Salaires trimestriels (2)	163 076			38 882
17.3	- Ennoblement textile	Nbre d'ouvriers	1 809	1 705	1 708	1 693
		Nbre d'employés	406	395	391	393
		Total	2 215	2 100	2 099	2 086
		Nbre d'heures (1)	256 117	250 398	242 343	251 824
		Salaires trimestriels (2)	44 290			10 401
17.4	- Fabrication d'articles confectionnés en textile, sauf habillement	Nbre d'ouvriers	3 387	3 175	3 165	3 167
		Nbre d'employés	723	680	681	679
		Total	4 110	3 855	3 846	3 846
		Nbre d'heures (1)	474 554	478 096	452 815	493 251
		Salaires trimestriels (2)	75 173			18 355
17.5	- Autres industries textiles	Nbre d'ouvriers	10 688	10 497	10 478	10 483
		Nbre d'employés	2 348	2 321	2 320	2 314
		Total	13 037	12 818	12 798	12 797
		Nbre d'heures (1)	1 602 490	1 620 265	1 557 918	1 677 133
		Salaires trimestriels (2)	292 145			73 567
17.6	- Fabrication d'étoffes à mailles	Nbre d'ouvriers	477	478	477	483
		Nbre d'employés	108	169	169	169
		Total	586	647	646	652
		Nbre d'heures (1)	69 126	85 373	83 358	90 148
		Salaires trimestriels (2)	11 858			3 671
17.7	- Fabrication d'articles à mailles	Nbre d'ouvriers	870	701	673	672
		Nbre d'employés	101	83	84	82
		Total	971	784	757	754
		Nbre d'heures (1)	90 333	75 211	73 792	69 611
		Salaires trimestriels (2)	12 224			2 461

(1) Jusque décembre 1998 heures-ouvriers, à partir de janvier 1999 heures prestées par les travailleurs (employés et ouvriers).

(2) Salaires et traitements bruts du trimestre, des employés et ouvriers occupés dans les divisions industrielles (en 1000 €).

PRODCOM - Emploi, heures et salaires

Emploi, heures et salaires suivant l'activité principale de l'établissement (chiffres provisoires) - suite

Code NACE	Activité		2004	2005		
				Janvier	Février	Mars
18	Industrie de l'habillement et des fourrures	Nbre d'ouvriers	4 412	4 107	4 126	4 132
		Nbre d'employés	1 695	1 772	1 770	1 764
		Total	6 107	5 879	5 896	5 896
		Nbre d'heures (1)	652 213	681 932	643 250	662 168
		Salaires trimestriels (2)	113 689			27 889
18.2	- Fabrication d'autres vêtements et d'accessoires	Nbre d'ouvriers	4 161	3 873	3 892	3 898
		Nbre d'employés	1 627	1 703	1 701	1 695
		Total	5 789	5 576	5 593	5 593
		Nbre d'heures (1)	619 288	657 171	618 084	628 067
		Salaires trimestriels (2)	108 337			26 749
19	Industrie du cuir et de la chaussure	Nbre d'ouvriers	1 101	1 057	1 055	1 044
		Nbre d'employés	365	366	365	365
		Total	1 467	1 423	1 420	1 409
		Nbre d'heures (1)	172 981	167 422	160 348	169 461
		Salaires trimestriels (2)	34 037			7 483
19.A	- Apprêt et tannage des cuirs et fabrication d'articles de voyage et de maroquinerie (19.A = 19.1 + 19.2)	Nbre d'ouvriers	##	##	##	##
		Nbre d'employés	##	##	##	##
		Total	1 230	1 191	1 188	1 182
		Nbre d'heures (1)	147 999	143 849	134 642	142 132
		Salaires trimestriels (2)	30 035			6 552
19.3	- Fabrication de chaussures	Nbre d'ouvriers	##	##	##	##
		Nbre d'employés	##	##	##	##
		Total	237	232	232	227
		Nbre d'heures (1)	24 981	23 573	25 706	27 329
		Salaires trimestriels (2)	4 001			931
20	Travail du bois et fabrication d'articles en bois, liège, vannerie ou sparterie à l'exclusion des meubles	Nbre d'ouvriers	8 072	8 022	8 050	8 016
		Nbre d'employés	2 019	2 077	2 071	2 082
		Total	10 091	10 099	10 121	10 098
		Nbre d'heures (1)	1 335 896	1 330 343	1 334 002	1 432 213
		Salaires trimestriels (2)	226 634			56 345
20.1	- Sciage et rabotage du bois, imprégnation du bois	Nbre d'ouvriers	1 177	1 149	1 138	1 131
		Nbre d'employés	249	248	248	251
		Total	1 427	1 397	1 386	1 382
		Nbre d'heures (1)	182 067	176 748	166 246	182 418
		Salaires trimestriels (2)	27 115			6 437
20.2	- Fabrication de panneaux de bois	Nbre d'ouvriers	2 941	2 966	3 010	2 982
		Nbre d'employés	712	736	739	736
		Total	3 653	3 702	3 749	3 718
		Nbre d'heures (1)	510 183	535 856	528 238	563 063
		Salaires trimestriels (2)	94 436			24 048
20.3	- Fabrication de charpentes et de menuiseries	Nbre d'ouvriers	2 800	2 772	2 778	2 771
		Nbre d'employés	720	742	736	745
		Total	3 520	3 514	3 514	3 516
		Nbre d'heures (1)	453 881	421 373	450 109	477 274
		Salaires trimestriels (2)	74 351			18 065
20.4	- Fabrication d'emballages en bois	Nbre d'ouvriers	770	779	771	779
		Nbre d'employés	128	151	149	151
		Total	898	930	920	930
		Nbre d'heures (1)	115 410	123 937	119 274	131 795
		Salaires trimestriels (2)	18 907			5 048
20.5	- Fabrication d'objets divers en bois, liège, vannerie et sparterie	Nbre d'ouvriers	384	356	353	353
		Nbre d'employés	208	200	199	199
		Total	592	556	552	552
		Nbre d'heures (1)	74 354	72 429	70 135	77 663
		Salaires trimestriels (2)	11 825			2 746
21	Fabrication de pâte à papier, de papier et d'articles en papier	Nbre d'ouvriers	11 089	10 955	10 958	10 960
		Nbre d'employés	3 671	3 607	3 622	3 627
		Total	14 761	14 562	14 580	14 587
		Nbre d'heures (1)	1 863 007	1 928 706	1 826 075	2 023 073
		Salaires trimestriels (2)	444 621			106 705

(1) Jusque décembre 1998 heures-ouvriers, à partir de janvier 1999 heures prestées par les travailleurs (employés et ouvriers).

(2) Salaires et traitements bruts du trimestre, des employés et ouvriers occupés dans les divisions industrielles (en 1000 €).

PRODCOM - Emploi, heures et salaires

Emploi, heures et salaires suivant l'activité principale de l'établissement (chiffres provisoires) - suite

Code NACE	Activité		2004	2005		
				Janvier	Février	Mars
21.1	- Fabrication de pâte à papier, de papier et de carton	Nbre d'ouvriers	3 220	3 176	3 168	3 176
		Nbre d'employés	1 317	1 284	1 280	1 283
		Total	4 538	4 460	4 448	4 459
		Nbre d'heures (1)	571 227	593 928	550 625	606 664
		Salaires trimestriels (2)	166 641			39 696
21.2	- Fabrication d'articles en papier ou en carton	Nbre d'ouvriers	7 868	7 779	7 790	7 784
		Nbre d'employés	2 354	2 323	2 342	2 344
		Total	10 223	10 102	10 132	10 128
		Nbre d'heures (1)	1 291 779	1 334 778	1 275 450	1 416 409
		Salaires trimestriels (2)	277 980			67 009
22	Edition, imprimerie, reproduction	Nbre d'ouvriers	10 974	10 477	10 429	10 410
		Nbre d'employés	13 602	13 400	13 312	13 284
		Total	24 577	23 877	23 741	23 694
		Nbre d'heures (1)	3 177 598	3 139 314	3 021 486	3 307 227
		Salaires trimestriels (2)	796 085			183 988
22.A	- Édition et reproduction des enregistrements (22.A = 22.1 + 22.3)	Nbre d'ouvriers	1 426	1 255	1 258	1 257
		Nbre d'employés	8 967	8 864	8 782	8 750
		Total	10 394	10 119	10 040	10 007
		Nbre d'heures (1)	1 381 018	1 353 285	1 303 740	1 424 837
		Salaires trimestriels (2)	385 418			88 459
22.2	- Imprimerie et activités annexes	Nbre d'ouvriers	9 548	9 222	9 171	9 153
		Nbre d'employés	4 634	4 536	4 530	4 534
		Total	14 182	13 758	13 701	13 687
		Nbre d'heures (1)	1 796 580	1 786 029	1 717 746	1 882 390
		Salaires trimestriels (2)	410 667			95 529
24	Fabrication de produits chimiques	Nbre d'ouvriers	28 657	28 235	28 293	28 136
		Nbre d'employés	35 832	35 938	35 958	35 943
		Total	64 489	64 173	64 251	64 079
		Nbre d'heures (1)	8 176 779	8 440 481	8 167 969	8 906 609
		Salaires trimestriels (2)	2 744 437			661 454
24.1	- Fabrication de produits chimiques de base	Nbre d'ouvriers	12 847	12 531	12 526	12 506
		Nbre d'employés	14 779	14 658	14 645	14 616
		Total	27 626	27 189	27 171	27 122
		Nbre d'heures (1)	3 513 953	3 571 307	3 419 361	3 727 412
		Salaires trimestriels (2)	1 263 290			300 200
24.2	- Fabrication de produits agrochimiques	Nbre d'ouvriers	553	##	##	##
		Nbre d'employés	730	##	##	##
		Total	1 283	1 283	1 285	1 291
		Nbre d'heures (1)	167 066	168 741	168 730	173 973
		Salaires trimestriels (2)	55 093			13 622
24.3	- Fabrication de peintures, vernis, encres d'imprimerie et mastics	Nbre d'ouvriers	1 295	1 251	1 253	1 261
		Nbre d'employés	1 937	1 965	1 975	1 984
		Total	3 233	3 216	3 228	3 245
		Nbre d'heures (1)	455 223	443 074	449 244	479 303
		Salaires trimestriels (2)	121 987			30 482
24.4	- Fabrication de produits pharmaceutiques et de produits chimiques et botaniques à usage médical	Nbre d'ouvriers	5 422	5 541	5 579	5 556
		Nbre d'employés	11 230	11 299	11 334	11 361
		Total	16 653	16 840	16 913	16 917
		Nbre d'heures (1)	2 086 520	2 227 026	2 184 967	2 408 596
		Salaires trimestriels (2)	720 676			179 865
24.5	- Fabrication de savons et détergents, de produits d'entretien, parfums et cosmétiques	Nbre d'ouvriers	2 824	2 832	2 853	2 857
		Nbre d'employés	1 580	1 605	1 604	1 600
		Total	4 404	4 437	4 457	4 457
		Nbre d'heures (1)	553 804	588 057	560 716	611 407
		Salaires trimestriels (2)	129 356			30 855
24.A	- Fabrication de produits agrochimiques et d'autres produits chimiques (24.A = 24.2 + 24.6)	Nbre d'ouvriers		4 299	4 295	4 287
		Nbre d'employés		5 952	5 937	5 946
		Total		10 251	10 232	10 233
		Nbre d'heures (1)		1 339 916	1 300 260	1 405 754
		Salaires trimestriels (2)				103 364

(1) Jusque décembre 1998 heures-ouvriers, à partir de janvier 1999 heures prestées par les travailleurs (employés et ouvriers).

(2) Salaires et traitements bruts du trimestre, des employés et ouvriers occupés dans les divisions industrielles (en 1000 €).

PRODCOM - Emploi, heures et salaires

Emploi, heures et salaires suivant l'activité principale de l'établissement (chiffres provisoires) - suite

Code NACE	Activité		2004	2005		
				Janvier	Février	Mars
24.6	- Fabrication d'autres produits chimiques	Nbre d'ouvriers	3 933	##	##	##
		Nbre d'employés	5 105	##	##	##
		Total	9 039	8 968	8 947	8 942
		Nbre d'heures (1)	1 131 294	1 171 175	1 131 530	1 231 781
		Salaires trimestriels (2)	394 154			89 742
24.7	- Fabrication de fibres artificielles ou synthétiques	Nbre d'ouvriers	1 780	1 781	1 787	1 669
		Nbre d'employés	468	459	463	436
		Total	2 249	2 240	2 250	2 105
		Nbre d'heures (1)	268 916	271 101	253 421	274 137
		Salaires trimestriels (2)	59 881			16 688
25	Fabrication de produits en caoutchouc et en matières plastiques	Nbre d'ouvriers	17 918	17 774	17 758	17 748
		Nbre d'employés	7 673	7 752	7 731	7 715
		Total	25 591	25 526	25 489	25 463
		Nbre d'heures (1)	3 288 281	3 384 099	3 272 968	3 542 906
		Salaires trimestriels (2)	741 334			178 291
25.1	- Fabrication de produits en caoutchouc	Nbre d'ouvriers	1 902	1 847	1 845	1 845
		Nbre d'employés	846	883	887	890
		Total	2 748	2 730	2 732	2 735
		Nbre d'heures (1)	343 048	373 840	350 289	373 120
		Salaires trimestriels (2)	83 571			19 919
25.2	- Transformation des matières plastiques	Nbre d'ouvriers	16 016	15 927	15 913	15 903
		Nbre d'employés	6 826	6 869	6 844	6 825
		Total	22 842	22 796	22 757	22 728
		Nbre d'heures (1)	2 945 232	3 010 259	2 922 679	3 169 786
		Salaires trimestriels (2)	657 764			158 371
26	Fabrication d'autres produits minéraux non métalliques	Nbre d'ouvriers	20 945	20 565	20 597	20 593
		Nbre d'employés	6 817	6 786	6 767	6 769
		Total	27 763	27 351	27 364	27 362
		Nbre d'heures (1)	3 598 090	3 353 425	3 484 449	3 836 582
		Salaires trimestriels (2)	798 669			198 997
26.1	- Fabrication de verre et d'articles en verre	Nbre d'ouvriers	7 528	7 243	7 284	7 257
		Nbre d'employés	2 430	2 432	2 423	2 413
		Total	9 959	9 675	9 707	9 670
		Nbre d'heures (1)	1 282 615	1 192 826	1 181 684	1 345 243
		Salaires trimestriels (2)	296 064			74 271
26.A	- Fabrication de carreaux et produits en céramique (26.A = 26.2 + 26.3)	Nbre d'ouvriers	861	876	881	872
		Nbre d'employés	237	226	226	225
		Total	1 098	1 102	1 107	1 097
		Nbre d'heures (1)	138 588	141 013	141 552	153 010
		Salaires trimestriels (2)	30 615			7 620
26.4	- Fabrication de tuiles, briques et autres produits en terre cuite pour la construction	Nbre d'ouvriers	1 616	1 592	1 592	1 600
		Nbre d'employés	315	318	319	321
		Total	1 932	1 910	1 911	1 921
		Nbre d'heures (1)	258 631	259 907	252 236	276 275
		Salaires trimestriels (2)	50 793			12 371
26.5	- Fabrication de ciment, chaux et plâtre	Nbre d'ouvriers	1 198	1 158	1 155	1 155
		Nbre d'employés	777	751	748	747
		Total	1 976	1 909	1 903	1 902
		Nbre d'heures (1)	260 643	263 188	255 988	274 403
		Salaires trimestriels (2)	82 697			22 990
26.6	- Fabrication d'ouvrages en béton, en ciment ou en plâtre	Nbre d'ouvriers	7 862	7 844	7 844	7 857
		Nbre d'employés	2 329	2 337	2 333	2 346
		Total	10 192	10 181	10 177	10 203
		Nbre d'heures (1)	1 321 566	1 184 879	1 322 761	1 428 445
		Salaires trimestriels (2)	272 961			66 443
26.7	- Taille, façonnage et finissage de pierres ornementales et de construction	Nbre d'ouvriers	1 107	1 093	1 096	1 099
		Nbre d'employés	334	332	334	333
		Total	1 441	1 425	1 430	1 432
		Nbre d'heures (1)	192 251	167 754	182 559	199 209
		Salaires trimestriels (2)	32 270			7 549

(1) Jusque décembre 1998 heures-ouvriers, à partir de janvier 1999 heures prestées par les travailleurs (employés et ouvriers).

(2) Salaires et traitements bruts du trimestre, des employés et ouvriers occupés dans les divisions industrielles (en 1000 €).

PRODCOM - Emploi, heures et salaires

Emploi, heures et salaires suivant l'activité principale de l'établissement (chiffres provisoires) - suite

Code NACE	Activité		2004	2005		
				Janvier	Février	Mars
26.8	- Fabrication d'autres produits minéraux non métalliques	Nbre d'ouvriers	770	759	745	753
		Nbre d'employés	392	390	384	384
		Total	1 163	1 149	1 129	1 137
		Nbre d'heures (1)	143 794	143 858	147 669	159 997
		Salaires trimestriels (2)	33 268			7 753
27	Métallurgie	Nbre d'ouvriers	23 077	23 153	23 160	23 143
		Nbre d'employés	9 348	9 290	9 300	9 306
		Total	32 426	32 443	32 460	32 449
		Nbre d'heures (1)	4 201 087	4 419 456	4 234 277	4 534 969
		Salaires trimestriels (2)	1 135 903			285 531
27.1	- Sidérurgie	Nbre d'ouvriers	12 371	12 513	12 548	12 569
		Nbre d'employés	5 085	5 038	5 052	5 070
		Total	17 456	17 551	17 600	17 639
		Nbre d'heures (1)	2 285 040	2 404 354	2 299 288	2 453 917
		Salaires trimestriels (2)	664 810			166 577
27.2	- Fabrication de tubes	Nbre d'ouvriers	715	722	704	707
		Nbre d'employés	167	173	170	166
		Total	882	895	874	873
		Nbre d'heures (1)	105 967	109 467	104 420	113 484
		Salaires trimestriels (2)	22 153			5 440
27.3	- Autres opérations de première transformation du fer et de l'acier	Nbre d'ouvriers	2 716	2 680	2 675	2 649
		Nbre d'employés	1 099	1 090	1 086	1 088
		Total	3 816	3 770	3 761	3 737
		Nbre d'heures (1)	482 088	505 413	485 426	542 973
		Salaires trimestriels (2)	129 203			34 510
27.4	- Production de métaux non ferreux	Nbre d'ouvriers	5 756	5 717	5 707	5 698
		Nbre d'employés	2 633	2 624	2 625	2 617
		Total	8 390	8 341	8 332	8 315
		Nbre d'heures (1)	1 090 259	1 136 911	1 088 744	1 143 949
		Salaires trimestriels (2)	268 311			66 615
27.5	- Fonderie	Nbre d'ouvriers	1 518	1 521	1 526	1 520
		Nbre d'employés	363	365	367	365
		Total	1 881	1 886	1 893	1 885
		Nbre d'heures (1)	237 731	263 311	256 399	280 646
		Salaires trimestriels (2)	51 426			12 390
28	Travail des métaux	Nbre d'ouvriers	37 749	37 153	37 080	37 157
		Nbre d'employés	11 432	11 316	11 362	11 327
		Total	49 182	48 469	48 442	48 484
		Nbre d'heures (1)	6 210 684	6 220 451	6 149 755	6 721 946
		Salaires trimestriels (2)	1 288 689			305 374
28.1	- Fabrication d'éléments en métal pour la construction	Nbre d'ouvriers	13 171	12 980	12 958	12 979
		Nbre d'employés	3 845	3 792	3 798	3 793
		Total	17 016	16 772	16 756	16 772
		Nbre d'heures (1)	2 156 607	2 060 840	2 109 933	2 303 389
		Salaires trimestriels (2)	415 433			97 082
28.2	- Fabrication de réservoirs métalliques et de chaudières pour le chauffage central	Nbre d'ouvriers	4 728	4 694	4 692	4 704
		Nbre d'employés	1 848	1 829	1 842	1 844
		Total	6 576	6 523	6 534	6 548
		Nbre d'heures (1)	832 474	852 306	830 007	893 749
		Salaires trimestriels (2)	189 517			43 983
28.3	- Fabrication de générateurs de vapeur	Nbre d'ouvriers	2 720	2 498	2 493	2 484
		Nbre d'employés	736	699	706	692
		Total	3 456	3 197	3 199	3 176
		Nbre d'heures (1)	415 026	376 943	368 870	418 288
		Salaires trimestriels (2)	86 319			20 481
28.4	- Forge; emboutissage, estampage et profilage des métaux; métallurgie des poudres	Nbre d'ouvriers	975	941	954	955
		Nbre d'employés	256	258	257	255
		Total	1 232	1 199	1 211	1 210
		Nbre d'heures (1)	161 569	166 607	157 695	170 337
		Salaires trimestriels (2)	31 765			7 784

(1) Jusque décembre 1998 heures-ouvriers, à partir de janvier 1999 heures prestées par les travailleurs (employés et ouvriers).

(2) Salaires et traitements bruts du trimestre, des employés et ouvriers occupés dans les divisions industrielles (en 1000 €).

PRODCOM - Emploi, heures et salaires

Emploi, heures et salaires suivant l'activité principale de l'établissement (chiffres provisoires) - suite

Code NACE	Activité		2004	2005		
				Janvier	Février	Mars
28.5	- Traitement et revêtement des métaux; mécanique générale	Nbre d'ouvriers	8 055	8 024	8 005	8 045
		Nbre d'employés	1 965	1 958	1 961	1 956
		Total	10 021	9 982	9 966	10 001
		Nbre d'heures (1)	1 265 228	1 319 002	1 279 765	1 403 363
		Salaires trimestriels (2)	265 456			63 007
28.6	- Fabrication de coutellerie, d'outillage et de quincaillerie	Nbre d'ouvriers	1 857	1 850	1 816	1 809
		Nbre d'employés	798	794	797	794
		Total	2 655	2 644	2 613	2 603
		Nbre d'heures (1)	349 941	373 409	356 241	386 738
		Salaires trimestriels (2)	77 232			18 417
28.7	- Fabrication d'autres ouvrages en métaux	Nbre d'ouvriers	6 241	6 166	6 162	6 181
		Nbre d'employés	1 982	1 986	2 001	1 993
		Total	8 224	8 152	8 163	8 174
		Nbre d'heures (1)	1 029 835	1 071 344	1 047 244	1 146 082
		Salaires trimestriels (2)	222 967			54 621
29	Fabrication de machines et équipements	Nbre d'ouvriers	29 277	29 422	29 509	29 582
		Nbre d'employés	14 681	14 574	14 572	14 594
		Total	43 959	43 996	44 081	44 176
		Nbre d'heures (1)	5 637 153	5 883 958	5 800 596	6 283 928
		Salaires trimestriels (2)	1 280 659			323 520
29.1	- Fabrication d'équipements mécaniques à l'exclusion des moteurs pour avions, véhicules et motocycles	Nbre d'ouvriers	4 709	4 729	4 783	4 804
		Nbre d'employés	3 281	3 334	3 338	3 339
		Total	7 990	8 063	8 121	8 143
		Nbre d'heures (1)	1 003 985	1 066 911	1 037 222	1 126 778
		Salaires trimestriels (2)	265 070			70 291
29.2	- Fabrication d'autres machines d'usage général	Nbre d'ouvriers	8 573	8 693	8 734	8 737
		Nbre d'employés	4 589	4 655	4 648	4 655
		Total	13 163	13 348	13 382	13 392
		Nbre d'heures (1)	1 742 797	1 765 521	1 791 286	1 952 109
		Salaires trimestriels (2)	377 749			92 661
29.3	- Fabrication de machines agricoles et forestières	Nbre d'ouvriers	2 256	2 127	2 122	2 212
		Nbre d'employés	804	750	752	754
		Total	3 061	2 877	2 874	2 966
		Nbre d'heures (1)	387 630	402 320	391 205	454 100
		Salaires trimestriels (2)	76 165			19 055
29.4	- Fabrication de machines-outils	Nbre d'ouvriers	1 210	1 195	1 191	1 183
		Nbre d'employés	588	585	583	585
		Total	1 798	1 780	1 774	1 768
		Nbre d'heures (1)	229 804	242 438	236 841	254 040
		Salaires trimestriels (2)	49 882			12 516
29.5	- Fabrication d'autres machines d'usage spécifique	Nbre d'ouvriers	9 994	10 073	10 051	10 028
		Nbre d'employés	4 387	4 213	4 205	4 213
		Total	14 382	14 286	14 256	14 241
		Nbre d'heures (1)	1 826 403	1 933 033	1 884 236	1 992 159
		Salaires trimestriels (2)	410 674			103 634
29.6	- Fabrication d'armes et de munitions	Nbre d'ouvriers	936	956	964	948
		Nbre d'employés	507	513	517	520
		Total	1 444	1 469	1 481	1 468
		Nbre d'heures (1)	177 904	181 408	178 658	192 763
		Salaires trimestriels (2)	48 569			11 956
29.7	- Fabrication d'appareils domestiques	Nbre d'ouvriers	1 595	1 649	1 664	1 670
		Nbre d'employés	522	524	529	528
		Total	2 118	2 173	2 193	2 198
		Nbre d'heures (1)	268 628	292 327	281 148	311 979
		Salaires trimestriels (2)	52 550			13 407
30	Fabrication de machines de bureau et de matériel informatique	Nbre d'ouvriers	438	423	420	416
		Nbre d'employés	1 320	1 252	1 257	1 252
		Total	1 758	1 675	1 677	1 668
		Nbre d'heures (1)	238 102	234 669	226 166	252 389
		Salaires trimestriels (2)	63 238			14 621

(1) Jusque décembre 1998 heures-ouvriers, à partir de janvier 1999 heures prestées par les travailleurs (employés et ouvriers).

(2) Salaires et traitements bruts du trimestre, des employés et ouvriers occupés dans les divisions industrielles (en 1000 €).

PRODCOM - Emploi, heures et salaires

Emploi, heures et salaires suivant l'activité principale de l'établissement (chiffres provisoires) - suite

Code NACE	Activité		2004	2005		
				Janvier	Février	Mars
31	Fabrication de machines et appareils électriques	Nbre d'ouvriers	16 120	15 946	15 845	15 860
		Nbre d'employés	8 853	8 808	8 817	8 832
		Total	24 974	24 754	24 662	24 692
		Nbre d'heures (1)	3 186 624	3 296 084	3 183 568	3 468 660
		Salaires trimestriels (2)	753 973			176 616
31.1	- Fabrication de moteurs, génératrices et transformateurs électriques	Nbre d'ouvriers	1 605	1 566	1 557	1 561
		Nbre d'employés	1 540	1 518	1 518	1 518
		Total	3 145	3 084	3 075	3 079
		Nbre d'heures (1)	402 309	406 733	388 897	447 691
		Salaires trimestriels (2)	107 580			23 989
31.2	- Fabrication de matériel de distribution et de commande électrique	Nbre d'ouvriers	4 618	4 486	4 468	4 466
		Nbre d'employés	2 416	2 369	2 362	2 363
		Total	7 034	6 855	6 830	6 829
		Nbre d'heures (1)	886 616	861 218	834 306	923 176
		Salaires trimestriels (2)	205 418			47 012
31.3	- Fabrication de fils et câbles isolés	Nbre d'ouvriers	1 405	1 376	1 378	1 377
		Nbre d'employés	540	539	546	543
		Total	1 945	1 915	1 924	1 920
		Nbre d'heures (1)	245 595	255 768	245 881	243 856
		Salaires trimestriels (2)	60 307			14 295
31.4	- Fabrication d'accumulateurs et de piles électriques	Nbre d'ouvriers	1 087	1 075	1 075	1 075
		Nbre d'employés	293	281	280	278
		Total	1 380	1 356	1 355	1 353
		Nbre d'heures (1)	153 659	174 655	152 264	168 524
		Salaires trimestriels (2)	41 912			10 032
31.5	- Fabrication de lampes et d'appareils d'éclairage	Nbre d'ouvriers	3 320	3 357	3 283	3 274
		Nbre d'employés	1 491	1 532	1 543	1 547
		Total	4 812	4 889	4 826	4 821
		Nbre d'heures (1)	657 095	704 510	696 367	741 441
		Salaires trimestriels (2)	133 355			32 316
31.6	- Fabrication d'autres matériels électriques	Nbre d'ouvriers	4 083	4 086	4 084	4 107
		Nbre d'employés	2 571	2 569	2 568	2 583
		Total	6 655	6 655	6 652	6 690
		Nbre d'heures (1)	841 348	893 200	865 853	943 972
		Salaires trimestriels (2)	205 401			48 972
32	Fabrication d'équipements de radio, télévision et communication	Nbre d'ouvriers	4 092	3 932	3 940	3 923
		Nbre d'employés	5 805	5 780	5 738	5 724
		Total	9 897	9 712	9 678	9 647
		Nbre d'heures (1)	1 254 292	1 281 692	1 229 914	1 352 547
		Salaires trimestriels (2)	377 287			88 730
32.1	- Fabrication de composants électroniques	Nbre d'ouvriers	2 031	1 982	2 021	2 019
		Nbre d'employés	1 171	1 189	1 176	1 168
		Total	3 202	3 171	3 197	3 187
		Nbre d'heures (1)	403 281	409 192	392 498	447 824
		Salaires trimestriels (2)	103 274			24 868
32.2	- Fabrication d'appareils d'émission, de transmission et de téléphonie	Nbre d'ouvriers	676	694	686	677
		Nbre d'employés	2 822	2 816	2 804	2 797
		Total	3 499	3 510	3 490	3 474
		Nbre d'heures (1)	466 718	462 108	462 963	505 483
		Salaires trimestriels (2)	162 707			37 996
32.3	- Fabrication d'appareils de réception, enregistrement ou reproduction du son et de l'image	Nbre d'ouvriers	1 383	1 256	1 233	1 227
		Nbre d'employés	1 811	1 775	1 758	1 759
		Total	3 195	3 031	2 991	2 986
		Nbre d'heures (1)	384 291	410 392	374 453	399 240
		Salaires trimestriels (2)	111 307			25 865
33	Fabrication d'instruments médicaux, de précision, d'optique et d'horlogerie	Nbre d'ouvriers	3 410	3 367	3 356	3 405
		Nbre d'employés	3 300	3 327	3 346	3 347
		Total	6 710	6 694	6 702	6 752
		Nbre d'heures (1)	877 324	883 756	880 722	964 573
		Salaires trimestriels (2)	194 581			47 137

(1) Jusque décembre 1998 heures-ouvriers, à partir de janvier 1999 heures prestées par les travailleurs (employés et ouvriers).

(2) Salaires et traitements bruts du trimestre, des employés et ouvriers occupés dans les divisions industrielles (en 1000 €).

PRODCOM - Emploi, heures et salaires

Emploi, heures et salaires suivant l'activité principale de l'établissement (chiffres provisoires) - suite

Code NACE	Activité		2004	2005		
				Janvier	Février	Mars
33.1	- Fabrication de matériel médico-chirurgical et d'orthopédie	Nbre d'ouvriers	1 381	1 378	1 367	1 403
		Nbre d'employés	825	834	841	844
		Total	2 207	2 212	2 208	2 247
		Nbre d'heures (1)	285 341	288 181	294 642	316 199
		Salaires trimestriels (2)	54 774			13 190
33.2	- Fabrication d'instruments de mesure, de contrôle et de navigation	Nbre d'ouvriers	1 708	1 687	1 683	1 696
		Nbre d'employés	1 874	1 904	1 909	1 909
		Total	3 583	3 591	3 592	3 605
		Nbre d'heures (1)	469 409	470 207	464 511	513 562
		Salaires trimestriels (2)	113 110			27 567
33.3	- Fabrication d'équipements de contrôle des processus industriels	Nbre d'ouvriers	72	73	74	77
		Nbre d'employés	353	362	367	367
		Total	426	435	441	444
		Nbre d'heures (1)	59 511	61 854	60 173	66 489
		Salaires trimestriels (2)	13 814			3 414
33.4	- Fabrication d'instruments d'optique et de matériel photographique	Nbre d'ouvriers	201	185	188	185
		Nbre d'employés	226	206	208	206
		Total	428	391	396	391
		Nbre d'heures (1)	54 885	54 891	53 056	58 663
		Salaires trimestriels (2)	11 414			2 605
33.5	- Horlogerie	Nbre d'ouvriers	45	44	44	44
		Nbre d'employés	19	21	21	21
		Total	65	65	65	65
		Nbre d'heures (1)	8 176	8 623	8 340	9 660
		Salaires trimestriels (2)	1 469			360
34	Construction et assemblage de véhicules automobiles, de remorques et semi-remorques	Nbre d'ouvriers	36 758	36 861	36 870	36 945
		Nbre d'employés	6 055	6 116	6 106	6 118
		Total	42 814	42 977	42 976	43 063
		Nbre d'heures (1)	5 482 425	5 559 525	5 496 580	6 185 366
		Salaires trimestriels (2)	1 305 350			336 815
34.1	- Construction et assemblage de véhicules automobiles	Nbre d'ouvriers	22 709	22 422	22 360	22 410
		Nbre d'employés	2 930	2 934	2 918	2 913
		Total	25 639	25 356	25 278	25 323
		Nbre d'heures (1)	3 347 958	3 264 162	3 256 272	3 739 306
		Salaires trimestriels (2)	841 807			220 872
34.2	- Fabrication de carrosseries, remorques et caravanes	Nbre d'ouvriers	5 810	6 012	6 055	6 115
		Nbre d'employés	1 055	1 067	1 075	1 080
		Total	6 866	7 079	7 130	7 195
		Nbre d'heures (1)	850 552	909 540	886 375	985 535
		Salaires trimestriels (2)	177 755			44 721
34.3	- Fabrication de parties et accessoires pour les véhicules automobiles et pour leurs moteurs	Nbre d'ouvriers	8 238	8 427	8 455	8 420
		Nbre d'employés	2 069	2 115	2 113	2 125
		Total	10 308	10 542	10 568	10 545
		Nbre d'heures (1)	1 283 914	1 385 823	1 353 933	1 460 525
		Salaires trimestriels (2)	285 788			71 221
35	Fabrication d'autres matériels de transport	Nbre d'ouvriers	4 626	4 618	4 588	4 574
		Nbre d'employés	4 095	4 003	4 011	4 004
		Total	8 721	8 621	8 599	8 578
		Nbre d'heures (1)	999 493	1 003 213	964 486	1 017 308
		Salaires trimestriels (2)	266 008			65 545
35.1	- Construction navale	Nbre d'ouvriers	961	958	960	972
		Nbre d'employés	197	182	181	180
		Total	1 159	1 140	1 141	1 152
		Nbre d'heures (1)	140 126	146 085	140 202	148 489
		Salaires trimestriels (2)	29 188			6 771
35.4	- Fabrication de motocycles et de bicyclettes	Nbre d'ouvriers	324	336	334	337
		Nbre d'employés	114	110	110	110
		Total	438	446	444	447
		Nbre d'heures (1)	54 807	57 003	54 756	64 426
		Salaires trimestriels (2)	10 166			2 475

(1) Jusque décembre 1998 heures-ouvriers, à partir de janvier 1999 heures prestées par les travailleurs (employés et ouvriers).

(2) Salaires et traitements bruts du trimestre, des employés et ouvriers occupés dans les divisions industrielles (en 1000 €).

PRODCOM - Emploi, heures et salaires

Emploi, heures et salaires suivant l'activité principale de l'établissement (chiffres provisoires) - suite et fin

Code NACE	Activité		2004	2005		
				Janvier	Février	Mars
35.1	- Construction aéronautique et spatial et de matériel ferroviaire roulant (35.1 = 35.2 + 35.3)	Nbre d'ouvriers	3 340	3 324	3 294	3 265
		Nbre d'employés	3 783	3 711	3 720	3 714
		Total	7 123	7 035	7 014	6 979
		Nbre d'heures (1)	804 560	800 125	769 528	804 393
		Salaires trimestriels (2)	226 655			56 299
36	Fabrication de meubles; industries diverses	Nbre d'ouvriers	14 420	14 034	14 008	13 943
		Nbre d'employés	3 278	3 241	3 230	3 228
		Total	17 698	17 275	17 238	17 171
		Nbre d'heures (1)	2 134 394	2 180 692	2 118 851	2 338 469
		Salaires trimestriels (2)	365 294			89 394
36.1	- Fabrication de meubles	Nbre d'ouvriers	12 017	11 756	11 736	11 688
		Nbre d'employés	2 477	2 438	2 440	2 435
		Total	14 494	14 194	14 176	14 123
		Nbre d'heures (1)	1 775 539	1 820 258	1 779 095	1 959 330
		Salaires trimestriels (2)	303 297			74 280
36.2	- Travail des pierres précieuses et fabrication de bijoux	Nbre d'ouvriers	1 175	1 106	1 097	1 088
		Nbre d'employés	401	410	403	405
		Total	1 577	1 516	1 500	1 493
		Nbre d'heures (1)	165 247	158 233	154 905	173 868
		Salaires trimestriels (2)	26 188			6 087
36.4	- Fabrication d'articles de sport	Nbre d'ouvriers	87	88	92	91
		Nbre d'employés	22	23	21	21
		Total	110	111	113	112
		Nbre d'heures (1)	13 147	13 616	13 511	14 830
		Salaires trimestriels (2)	2 123			499
36.5	- Fabrication de jeux et jouets	Nbre d'ouvriers	464	456	456	454
		Nbre d'employés	152	153	152	152
		Total	616	609	608	606
		Nbre d'heures (1)	71 172	80 767	71 616	77 331
		Salaires trimestriels (2)	14 958			4 017
36.A	- Autres industries diverses, y compris la fabrication d'instruments de musique (36.A = 36.3 + 36.6)	Nbre d'ouvriers	674	628	627	622
		Nbre d'employés	224	217	214	215
		Total	898	845	841	837
		Nbre d'heures (1)	109 287	107 818	99 724	113 110
		Salaires trimestriels (2)	18 728			4 512
Total		Nbre d'ouvriers	349 716	345 475	345 093	344 748
		Nbre d'employés	165 127	164 498	164 426	164 407
		Total	514 844	509 973	509 519	509 155
		Nbre d'heures (1)	64 766 868	65 884 936	64 134 271	69 990 567
		Salaires trimestriels (2)	15 438 949			3 753 989

(1) Jusque décembre 1998 heures-ouvriers, à partir de janvier 1999 heures prestées par les travailleurs (employés et ouvriers).

(2) Salaires et traitements bruts du trimestre, des employés et ouvriers occupés dans les divisions industrielles (en 1000 €).

PRODCOM - Commandes

Valeur des commandes dans certaines branches d'activité suivant l'activité

Code NACE	Activité	Commande	2004			
			Mai	Juin	Juillet	Août
1E	Industrie textile (1E= 17 sauf l'ennoblissement)	Total	354 384	407 960	320 124	303 456
		Dont à l'étranger	280 947	324 106	263 919	241 514
18	Industrie de l'habillement et des fourrures	Total	27 681	31 905	42 919	67 547
		Dont à l'étranger	14 857	17 154	23 086	26 507
21	Fabrication de pâte à papier, de papier et d'articles en papier	Total	318 928	341 155	300 809	290 981
		Dont à l'étranger	215 450	225 028	211 828	185 432
24	Fabrication de produits chimiques	Total	2 313 027	2 742 886	2 496 425	2 385 923
		Dont à l'étranger	1 851 696	2 239 788	2 015 626	1 894 802
27	Métallurgie	Total	1 039 562	1 159 351	966 295	919 574
		Dont à l'étranger	815 244	894 704	766 926	675 657
2D	Travail des métaux(2D= 28 sauf le traitement et le revêtement)	Total	467 298	563 061	406 752	448 184
		Dont à l'étranger	195 300	239 226	190 555	191 553
29	Fabrication de machines et équipements	Total	553 041	676 283	511 392	526 055
		Dont à l'étranger	394 895	483 588	371 462	383 237
30	Fabrication de machines de bureau et de matériel informatique	Total	21 407	30 603	19 371	21 455
		Dont à l'étranger	8 770	18 328	9 977	11 481
31	Fabrication de machines et appareils électriques	Total	337 093	341 750	291 692	310 459
		Dont à l'étranger	202 713	193 806	185 007	160 313
32	Fabrication d'équipements de radio, télévision et communication	Total	188 637	190 515	180 457	181 701
		Dont à l'étranger	150 656	149 900	153 257	151 253
33	Fabrication d'instruments médicaux, de précision, d'optique et d'horlogerie	Total	72 255	108 496	79 872	85 007
		Dont à l'étranger	38 061	65 024	43 860	39 502
34	Construction et assemblage de véhicules automobiles, de remorques et semi-remorques	Total	1 213 557	1 650 798	871 651	1 045 407
		Dont à l'étranger	1 027 205	1 405 185	745 963	880 088
35	Fabrication d'autres matériels de transport	Total	78 457	88 448	68 351	97 931
		Dont à l'étranger	47 402	60 454	46 185	76 630

PRODCOM - Commandes

principale de l'établissement (chiffres provisoires en 1 000 €)

				2004	2005			Code
Septembre	Octobre	Novembre	Décembre		Janvier	Février	Mars	NACE
433 556	414 695	381 384	330 559	4 526 609	350 155	351 944	372 893	1E
347 494	329 359	306 541	258 005	3 616 203	278 771	279 698	297 769	
50 805	34 811	28 980	25 108	504 813	40 368	54 048	46 775	18
24 836	17 067	15 290	11 280	241 123	15 744	24 822	26 209	
334 923	323 970	303 805	287 117	3 878 773	281 826	278 370	297 856	21
220 803	213 729	200 805	188 497	2 586 385	182 030	185 487	194 294	
2 832 135	2 791 381	2 644 680	2 699 793	30 654 710	2 727 236	2 654 195	2 814 537	24
2 304 488	2 225 196	2 132 179	2 163 048	24 632 234	2 174 065	2 123 322	2 291 961	
1 156 247	1 092 340	1 129 781	1 003 671	12 935 606	1 072 431	1 031 744	1 240 087	27
907 433	862 946	905 637	780 794	10 147 235	846 828	816 165	1 003 368	
526 778	516 586	476 161	483 842	5 869 553	441 883	459 243	516 811	2D
218 970	226 219	193 427	181 427	2 498 600	195 653	203 969	218 132	
595 483	609 679	589 608	678 607	7 199 970	602 049	591 030	653 693	29
420 438	430 281	423 649	467 086	5 151 846	437 011	423 904	456 425	
31 327	20 963	26 593	38 684	303 610	19 663	21 073	37 837	30
19 071	11 546	12 187	16 601	156 213	7 766	10 729	13 097	
369 452	386 447	373 476	350 750	4 046 452	349 545	333 582	375 895	31
192 974	198 708	218 296	174 716	2 288 120	211 989	190 730	221 458	
205 883	216 146	192 352	222 782	2 365 975	173 104	148 867	198 418	32
171 329	179 402	159 917	184 977	1 948 669	141 871	120 432	107 279	
102 038	95 278	97 177	131 061	1 120 321	75 218	73 981	81 017	33
47 661	56 432	51 958	79 116	631 221	46 555	47 159	50 776	
1 636 193	1 610 718	1 357 881	1 333 003	16 284 490	1 408 919	1 456 460	1 598 354	34
1 397 749	1 353 458	1 164 110	1 133 224	13 877 708	1 193 339	1 233 816	1 357 093	
98 534	106 695	95 308	132 184	1 159 820	130 585	112 756	126 440	35
75 259	81 826	66 614	111 624	852 024	98 828	86 115	99 359	

NON-PRODCOM - Distribution d'eau

Distribution d'eau en volume et nombre de raccords

	Volume d'eau souterraine capté	Volume d'eau de surface traité en vue de la distribution	Volume d'eau reçu d'autres sociétés	Total	Volume d'eau cédé à d'autres sociétés	Pertes	Volume d'eau disponible pour la distribution	Nombre de raccords en service
	1 000 m ³	1 000 m ³	1 000 m ³	1 000 m ³	1 000 m ³	1 000 m ³	1 000 m ³	x 1000
1993	41 771	18 514	15 740	76 025	12 965	7 635	55 425	3 311
1994	42 066	17 808	15 217	75 091	12 257	7 898	54 935	3 205
1995	42 663	17 884	15 446	75 993	12 379	8 327	55 287	3 409
1996	40 568	19 328	18 886	78 783	12 679	7 520	58 584	3 547
1997	40 978	22 307	25 504	88 789	15 920	7 497	65 371	3 868
1998	40 285	21 595	24 635	86 515	19 476	7 242	59 797	3 971
1999	41 175	20 923	24 376	86 473	18 965	7 383	60 125	3 991
2000	41 456	20 623	24 196	86 275	18 815	7 278	60 182	4 034
2001	41 866	20 506	22 095	84 467	16 271	7 519	60 676	4 086
2002	40 367	20 680	20 633	81 679	14 743	7 321	59 615	4 123
2003	42 061	20 835	21 197	84 093	15 035	7 532	61 526	4 154
2004	40 514	21 197	20 423	82 134	14 372	7 589	60 173	4 168
2003 Janvier	43 081	21 695	21 806	86 582	15 311	7 976	63 295	4 142
Février	38 428	19 911	20 286	78 625	13 542	7 271	57 812	4 143
Mars	40 898	22 358	20 333	83 589	14 643	8 006	60 940	4 147
Avril	42 583	21 885	21 152	85 620	15 188	7 511	62 922	4 148
Mai	40 776	21 066	20 451	82 292	14 034	7 591	60 668	4 151
Juin	42 434	22 095	20 813	85 342	14 788	8 200	62 354	4 155
Juillet	42 759	21 978	22 229	86 966	16 006	7 933	63 026	4 156
Août	44 196	21 507	22 280	87 984	16 783	8 442	62 758	4 158
Septembre	44 395	16 750	18 970	80 114	13 719	4 798	61 597	4 156
Octobre	45 229	20 575	21 568	87 371	16 336	7 530	63 505	4 158
Novembre	39 874	19 516	22 056	81 447	14 794	8 097	58 555	4 159
Décembre	40 084	20 688	22 417	83 189	15 278	7 034	60 877	4 176
2004 Janvier	42 319	21 327	20 903	84 549	14 579	7 585	62 385	4 153
Février	37 442	20 182	18 591	76 215	13 539	6 878	55 798	4 155
Mars	40 813	21 149	21 122	83 084	14 134	8 239	60 711	4 159
Avril	42 405	21 115	21 231	84 751	15 290	7 730	61 731	4 161
Mai	43 127	21 685	22 243	87 056	15 606	7 633	63 816	4 162
Juin	40 598	21 093	20 075	81 766	14 505	7 863	59 398	4 172
Juillet	39 687	20 752	19 581	80 021	14 049	7 132	58 840	4 172
Août	39 241	21 358	19 515	80 114	14 471	7 314	58 330	4 173
Septembre	38 753	21 362	20 181	80 296	13 633	7 578	59 085	4 177
Octobre	40 366	21 396	20 242	82 004	13 931	8 045	60 029	4 175
Novembre	41 342	20 834	20 789	82 965	14 217	6 700	62 048	4 176
Décembre	40 070	22 112	20 601	82 783	14 508	8 375	59 900	4 184
2005 Janvier	38 807	21 498	19 709	80 014	13 662	7 643	58 709	4 216
Février	38 069	19 924	18 819	76 812	12 829	7 666	56 317	4 220
Mars	42 554	22 413	21 638	86 605	14 990	8 067	63 547	4 223

Industrie et construction

Construction

Construction - Emploi, heures

Nombre d'entreprises, emploi et heures prestées par activité - Mars 2005

Code NACE	Activité	Nbre d'entreprises	Nbre d'employés	Emploi			Nbre d'heures prestées (1)					
				Nbre d'ouvriers			Bâtiment	Génie civil	Parachèvement	Bâtiment	Génie civil	Parachèvement
				Bâtiment	Génie civil	Parachèvement						
45	CONSTRUCTION	3 313	22 624	39 602	22 553	33 192	5 321 535	3 196 957	5 542 476			
45.1	Préparation des sites	110	328	537	1 770	-	76 587	263 314	-			
45.11	Démolition d'immeubles et terrassements	98	292	533	1 592	-	76 055	237 122	-			
45.12	Forages et sondages	12	36	4	178	-	532	26 192	-			
45.2	Construction d'ouvrages de bâtiment ou de génie civil	1 700	12 848	38 181	20 612	789	5 095 883	2 908 976	117 771			
45.21	Travaux de construction y compris ouvrages d'art	1 067	8 751	31 291	7 768	717	4 248 547	1 010 854	106 792			
45.22	Réalisation de charpentes et de couvertures	181	489	3 475	-	45	414 894	-	6 464			
45.23	Construction d'autoroutes, de routes, d'aérodromes et d'installations sportives	267	1 913	165	9 627	2	18 808	1 310 417	512			
45.24	Génie hydraulique	35	1 063	81	2 173	21	9 964	433 191	3 576			
45.25	Autres travaux de construction spécialisés	150	640	3 187	1 044	4	403 670	154 514	427			
45.3	Travaux d'installation	717	6 461	144	161	17 642	22 395	23 266	3 211 817			
45.31	Travaux d'installation électrique	341	3 831	120	16	8 675	19 424	2 193	1 669 667			
45.32	Travaux d'isolation	40	344	2	-	1 863	273	-	270 301			
45.33	Plomberie	312	1 924	22	8	6 353	2 698	1 114	1 120 810			
45.34	Autres travaux d'installation	24	362	-	137	751	-	19 959	151 039			
45.4	Travaux de finition	764	2 860	162	-	14 752	20 706	-	2 211 133			
45.41	Plâtrerie	71	194	16	-	1 751	1 536	-	212 158			
45.42	Menuiserie	324	1 555	114	-	5 737	15 614	-	992 070			
45.43	Revêtement des sols et des murs	117	379	7	-	1 998	620	-	283 021			
45.44	Peinture et vitrerie	215	590	17	-	4 640	2 075	-	631 590			
45.45	Autres travaux de finition	37	142	8	-	626	861	-	92 294			
45.5	Location avec opérateur de matériel de construction	22	127	578	10	9	105 964	1 401	1 755			

(1) A partir de janvier 1999, heures prestées par les travailleurs (employés et ouvriers).

Construction - Salaires

Salaires et traitements du trimestre par activité (en 1 000 €)

Code NACE	Activité	2003	2004			2005	
		4ème trim.	1er trim.	2ème trim.	3ème trim.	4ème trim.	1er trim.
45	CONSTRUCTION	694 737	638 595	719 350	599 726	710 864	605 677
45.1	Préparation des sites	15 878	15 430	16 655	13 608	14 870	13 168
45.11	Démolition d'immeubles et terrassements	14 589	13 881	15 025	12 346	13 344	12 052
45.12	Forages et sondages	1 288	1 549	1 631	1 263	1 526	1 116
45.2	Construction d'ouvrages de bâtiment ou de génie civil	419 358	377 599	437 895	360 812	427 841	354 218
45.21	Travaux de construction y compris ouvrages d'art	278 110	250 944	289 243	236 508	281 578	235 394
45.22	Réalisation de charpentes et de couvertures	19 979	17 786	21 143	17 030	20 265	15 933
45.23	Construction d'autoroutes, de routes, d'aérodromes et d'installations sportives	65 995	57 380	70 438	59 737	69 979	54 183
45.24	Génie hydraulique	29 153	26 836	29 198	23 705	29 012	25 932
45.25	Autres travaux de construction spécialisés	26 121	24 652	27 873	23 831	27 007	22 775
45.3	Travaux d'installation	158 190	149 469	158 841	135 526	164 505	147 109
45.31	Travaux d'installation électrique	83 781	77 215	82 561	71 751	85 939	78 979
45.32	Travaux d'isolation	13 859	14 505	14 233	12 708	15 312	13 318
45.33	Plomberie	50 676	48 511	52 270	42 574	53 023	47 198
45.34	Autres travaux d'installation	9 873	9 238	9 777	8 493	10 231	7 614
45.4	Travaux de finition	95 843	91 507	100 832	85 501	98 492	87 187
45.41	Plâtrerie	8 691	8 540	9 512	7 860	8 960	7 880
45.42	Menuiserie	42 186	41 915	44 004	37 367	44 652	40 440
45.43	Revêtement des sols et des murs	12 559	11 871	13 218	10 883	12 688	10 989
45.44	Peinture et vitrerie	27 644	25 266	29 586	25 640	27 945	24 194
45.45	Autres travaux de finition	4 764	3 917	4 512	3 750	4 246	3 684
45.5	Location avec opérateur de matériel de construction	5 468	4 590	5 126	4 278	5 156	3 994

Construction - Commandes par sous-secteur

Nouvelles commandes par sous-secteur et par activité (en 1 000 €) - Mars 2005

Code NACE	Activité	Bâtiment	Génie civil	Parachèvement	Total
45	CONSTRUCTION	601 747	256 146	442 098	1 299 991
45.1	Préparation des sites	8 331	22 350	-	30 681
45.11	Démolition d'immeubles et terrassements	8 331	18 901	-	27 232
45.12	Forages et sondages	-	3 449	-	3 449
45.2	Construction d'ouvrages de bâtiment ou de génie civil	580 095	232 390	15 683	828 167
45.21	Travaux de construction y compris ouvrages d'art	514 090	59 613	14 924	588 627
45.22	Réalisation de charpentes et de couvertures	31 143	-	475	31 618
45.23	Construction d'autoroutes, de routes, d'aérodromes et d'installations sportives	1 304	108 551	50	109 905
45.24	Génie hydraulique	751	54 006	144	54 901
45.25	Autres travaux de construction spécialisés	32 807	10 219	91	43 117
45.3	Travaux d'installation	1 196	1 407	256 888	259 490
45.31	Travaux d'installation électrique	983	361	117 954	119 298
45.32	Travaux d'isolation	-	-	12 820	12 820
45.33	Plomberie	212	125	111 782	112 120
45.34	Autres travaux d'installation	-	921	14 332	15 253
45.4	Travaux de finition	2 454	-	169 514	171 967
45.41	Plâtrerie	2	-	20 596	20 598
45.42	Menuiserie	2 263	-	80 536	82 799
45.43	Revêtement des sols et des murs	71	-	24 105	24 176
45.44	Peinture et vitrerie	35	-	36 598	36 633
45.45	Autres travaux de finition	83	-	7 679	7 762
45.5	Location avec opérateur de matériel de construction	9 672	-	13	9 685

Construction - Commandes par région

Nouvelles commandes par région et par activité (en 1 000 €) - Mars 2005

Code NACE	Activité	Région de Bruxelles-Capitale	Région flamande	Région wallonne	Union européenne	Autres pays	Total
45	CONSTRUCTION	189 209	712 186	317 716	50 381	30 499	1 299 991
45.1	Préparation des sites	3 303	18 623	5 710	2 983	62	30 681
45.11	Démolition d'immeubles et terrassements	3 095	17 839	5 318	980	-	27 232
45.12	Forages et sondages	208	784	393	2 002	62	3 449
45.2	Construction d'ouvrages de bâtiment ou de génie civil	84 608	470 625	213 461	33 084	26 390	828 167
45.21	Travaux de construction y compris ouvrages d'art	65 784	347 138	150 750	24 524	431	588 627
45.22	Réalisation de charpentes et de couvertures	4 405	17 059	9 285	869	-	31 618
45.23	Construction d'autoroutes, de routes, d'aérodromes et d'installations sportives	7 240	63 024	39 571	70	-	109 905
45.24	Génie hydraulique	1 420	21 086	6 100	548	25 746	54 901
45.25	Autres travaux de construction spécialisés	5 759	22 318	7 754	7 073	213	43 117
45.3	Travaux d'installation	61 767	118 445	71 288	5 443	2 548	259 490
45.31	Travaux d'installation électrique	23 631	59 250	33 935	2 362	120	119 298
45.32	Travaux d'isolation	2 160	7 244	3 226	189	-	12 820
45.33	Plomberie	30 123	47 108	32 152	2 735	3	112 120
45.34	Autres travaux d'installation	5 853	4 844	1 975	156	2 424	15 253
45.4	Travaux de finition	38 857	100 177	26 005	6 683	245	171 967
45.41	Plâtrerie	7 520	11 042	1 753	276	7	20 598
45.42	Menuiserie	14 594	51 223	12 721	4 176	86	82 799
45.43	Revêtement des sols et des murs	5 595	13 959	3 641	966	15	24 176
45.44	Peinture et vitrerie	9 571	19 583	6 828	650	-	36 633
45.45	Autres travaux de finition	1 576	4 370	1 062	616	138	7 762
45.5	Location avec opérateur de matériel de construction	675	4 316	1 252	2 189	1 254	9 685

Services, commerce et transport

Transport

Transport

Évolution de l'activité de l'aéroport Bruxelles National (1)

	Nombre de vols		Nombre de passagers		Marchandises (2) (3) (tonnes)	
	au départ	à l'arrivée	au départ	à l'arrivée	au départ	à l'arrivée
1999	145 944	145 637	10 052 252	9 972 780
2000	152 552	152 428	10 867 076	10 771 389	332 590	290 775
2001	143 403	143 373	9 895 186	9 785 629	305 323	254 675
2002	118 782	118 814	7 308 884	7 101 671	275 848	235 577
2003	115 662	115 710	7 690 239	7 504 965	301 611	278 125
2004	115 641	115 681	7 909 870	7 708 739	328 503	298 297

2004

janvier	8 793	8 801	452 122	469 008	23 535	22 933
février	8 757	8 720	506 410	481 601	25 968	23 697
mars	9 655	9 660	571 570	560 685	29 822	27 302
avril	9 620	9 585	689 821	640 745	27 246	25 236
mai	10 187	10 187	721 584	694 959	28 028	26 026
juin	10 138	10 100	726 923	683 597	28 018	24 996
juillet	10 460	10 399	928 692	765 287	29 172	24 276
août	10 099	10 168	762 512	871 183	26 283	22 294
septembre	10 269	10 323	756 327	781 776	28 302	24 745
octobre	10 045	10 037	706 548	686 908	26 179	24 801
novembre	9 217	9 305	538 937	587 101	29 474	26 279
décembre	8 401	8 396	548 484	485 889	26 476	25 713

2005

janvier	8 634	8 621	475 328	511 444	25 497	27 839
février	8 531	8 531	505 589	500 030	25 928	25 958
mars	9 469	9 441	636 428	569 948	28 898	29 966
avril	9 796	9 820	672 584	695 384	28 555	28 425
mai						
juin						
juillet						
août						
septembre						
octobre						
novembre						
décembre						

(1) Trafic commercial seulement.

(2) Seulement le fret.

(3) A partir de 2002 le fret + courrier.

Transport

Société nationale des chemins de fer belges - Chiffres totaux

Trafic de voyageurs

	Nombre de voyageurs (milliers)	Nombre de voyageurs- KM (millions)	Nombre de train-KM productifs (milliers)
1999	147 291	7 353	77 626
2000	153 299	7 754	77 431
2001	160 287	8 038	75 857
2002	164 936	8 249	75 989
2003	168 364	8 264	76 578
2004	178 740	8 680	78 105
2004			
janvier	14 663	679	6 503
février	14 560	674	6 139
mars	16 055	748	6 725
avril	14 478	701	6 381
mai	15 184	726	6 331
juin	15 055	736	6 595
juillet	12 521	716	6 665
août	11 938	682	6 764
septembre	15 305	753	6 567
octobre	16 863	792	6 581
novembre	15 965	741	6 319
décembre	15 835	727	6 536
2005 (*)			
janvier	15 744	722	6 459
février	15 416	710	5 947
mars			
avril			
mai			
juin			
juillet			
août			
septembre			
octobre			
novembre			
décembre			

Transport

Société nationale des chemins de fer belges - Chiffres totaux

Trafic commercial de marchandises

	1000 T (1)	Wagons complets 1000000 TKM			Train-Km productifs (milliers)	TKM bruts remorqués (millions)	Nombre de wagons chargés (wagons complets)(1)
		Trafic intérieur (1)	Import et export (1)	Transit (1)			
1999	59 320	2 040	5 004	375	17 622	18 697	1490 839
2000	61 276	2 031	5 424	223	18 316	20 452	1594 037
2001	55 653	1 857	4 837	230	17 510	18 916	1486 595
2002	57 214	1 922	5 079	275	17 926	18 846	1429 671
2003	55 732	1 970	5 095	230	16 750	19 208	1404 118
2004	58 377	2 111	5 269	300	16 622	20 373	1481 451
2004							
janvier	3 570	123	323	6	1 430	1 749	80 087
février	4 355	163	425	5	1 345	1 641	107 412
mars	4 654	178	452	4	1 467	1 792	116 728
avril	5 230	188	492	19	1 376	1 702	138 559
mai	4 431	156	439	3	1 303	1 638	114 132
juin	4 986	175	460	44	1 431	1 749	127 414
juillet	4 542	179	359	17	1 372	1 670	111 108
août	4 379	158	433	15	1 263	1 477	109 154
septembre	5 074	181	424	50	1 435	1 742	123 448
octobre	6 145	192	530	77	1 497	1 829	155 451
novembre	5 511	194	494	25	1 388	1 739	137 682
décembre	5 500	224	453	35	1 325	1 645	160 276
2005							
janvier	3 849	167	325	19	1 198	1 557	96 287
février	3 971	175	320	21	1 173	1 502	98 059
mars	5 531	219	381	32	1 243	1 592	131 557
avril							
mai							
juin							
juillet							
août							
septembre							
octobre							
novembre							
décembre							

(1) Ne comprend ni les transports militaires ni les transports de service.

Domaines statistiques

- Généralités
- Territoire et environnement
- Population
- Société
- Économie et finances
- Agriculture et activités assimilées
- Industrie
- Services, commerce et transports

Direction générale Statistique et Information économique
INS • INSTITUT NATIONAL DE STATISTIQUE
B-1000 Bruxelles
tél. 02/548.63.65 - 02/548.63.66
fax 02/548.63.67

<http://statbel.fgov.be>
info@statbel.mineco.fgov.be

5 €*
ISSN 0771 - 0364

*Par numéro (hors frais de port): 5 € | Abonnement (hors frais de port): 50 €
Éditeur responsable: R.Massant, rue de Louvain, 44 - B-1000 Bruxelles
Numéro d'entreprise SPF Economie, PME, Classes moyennes et Energie : 0314.595.348