

| | |
|--|----|
| I. TERRITOIRE ET ENVIRONNEMENT | |
| <i>Environnement</i> | |
| Infractions contre l'environnement de 1996 à 2003 | 4 |
| II. SOCIETE | |
| <i>Emploi et chômage</i> | |
| Chômage - Situation au 28 février 2005 | 6 |
| Le chômage dans l'Union européenne - Janvier 2005 | 9 |
| III. ECONOMIE ET FINANCES | |
| <i>Indicateurs conjoncturels</i> | |
| Calendrier de diffusion des indicateurs de l'INS..... | 15 |
| Indices des prix à la production (base 2000 = 100) - Février 2005..... | 16 |
| IV. AGRICULTURE ET ACTIVITES ASSIMILEES | |
| Abattages effectués dans les abattoirs publics et privés durant le mois d'octobre et novembre 2004 | 20 |
| V. INDUSTRIE ET CONSTRUCTION | |
| <i>Industrie</i> | |
| Statistique mensuelle de la production industrielle (PRODCOM) - Janvier 2005 | 27 |
| Distribution d'eau - Janvier 2005 | 46 |
| <i>Construction</i> | |
| Industrie de la construction - Janvier 2005..... | 48 |
| VI. SERVICES, COMMERCE ET TRANSPORT | |
| <i>Commerce intérieur</i> | |
| Chiffres d'affaires des grandes entreprises de distribution (base 1995 = 100) - Décembre 2004 | 54 |
| <i>Transport</i> | |
| Activité des ports maritimes - Mai 2004..... | 58 |
| SNCB - Trafic de voyageurs et trafic commercial de marchandises - Décembre 2004 | 62 |
| Évolution des véhicules à moteur mis en circulation - 1999 à février 2005 | 64 |

Vous pouvez trouver dans cette publication les statistiques **les plus récentes** dans les domaines suivants : Environnement, population, société, économie et finances, agriculture et activités assimilées, industrie, services, commerce et transports.

De plus notre site :: <http://statbel.fgov.be> présente une sélection de statistiques mises à jour quotidiennement.

Les publications peuvent être commandées en effectuant un versement au C.C.P. n° 679-2005886-23 de l'Institut national de statistique à Bruxelles

Pour plus de renseignements :
Statistique et Information économique
Rue de Louvain, 44 - 1000 Bruxelles
Tél. : 02/548.63.65 - Fax : 02/548.63.67

LIEGE

Bd de la Sauvenière, 73-75 - 4000 Liège
Tél. : 04/223.84.10
Fax : 04/222.49.94

GAND

Coupure Rechts, 620 - 9000 Gand
Tél.:09/267.27.27/30/31
Fax : 09/267.27.29

CHARLEROI

Bd Audent 14/5 - 6000 Charleroi
Tél. : 071/27.44.14
Fax : 071/27.44.19

ANVERS

Italiëlei 124, Bus 85 - 2000 Anvers
Tél. : 03/229.07.07
Fax : 03/233.28.30

SIGNES CONVENTIONNELS

| | |
|---|-----|
| Les renseignements ne sont pas disponibles | .. |
| 0 ou inférieur à la moitié de l'unité utilisée | - |
| Chiffres provisoires | (*) |
| La virgule est employée pour séparer les unités des décimales | |

Editeur responsable : Fernand Sonck.

Droits d'auteurs réservés

La reproduction du contenu de cette publication, qu'elle soit intégrale ou partielle, dans la forme originale ou remaniée, est interdite sauf autorisation écrite de la Direction générale Statistique et Information économique.

L'utilisation du contenu de cette publication, à titre explicatif ou justificatif, dans un article, un compte rendu ou un livre, est autorisée, moyennant indication claire et précise de la source.

Territoire et environnement

Environnement

Droit de l'environnement

Nombre d'infractions enregistrées en Belgique

| | 1996* | 1998* | 1999* | 2000* | 2000 | 2001 | 2002 | 2003 |
|---|--------------|--------------|--------------|--------------|--------------|--------------|--------------|--------------|
| Nombre de communes de l'échantillon | 578 | 571 | 574 | 568 | | | | |
| Représentativité de l'échantillon (population couverte) | 98% | 98% | 98% | 97% | | | | |
| Divers : | | | | | | | | |
| - Incendies volontaires | 3596 | 3682 | 3819 | 3321 | 3809 | 4130 | 4284 | 4819 |
| - Tapage nocturne | 3579 | 4086 | 4181 | 3591 | 4102 | 3737 | 3613 | 4524 |
| Environnement (total) : | 11473 | 14153 | 13765 | 11005 | 12786 | 11078 | 12654 | 13046 |
| <i>Sous-total (déchets)</i> | <i>6719</i> | <i>8511</i> | <i>8681</i> | <i>6817</i> | <i>7852</i> | <i>6948</i> | <i>8387</i> | <i>8687</i> |
| - Dépôts clandestins | 5408 | 6971 | 7381 | 5577 | 6318 | 5613 | 6289 | 6652 |
| - Autres infractions concernant des déchets | 556 | 729 | 578 | 486 | 680 | 632 | 1235 | 968 |
| - Incinération en plein air | 627 | 638 | 592 | 598 | 679 | 581 | 730 | 955 |
| - Elimination des déchets | 128 | 173 | 130 | 156 | 175 | 122 | 133 | 112 |
| <i>Autres infractions en matière d'environnement</i> | <i>1847</i> | <i>2220</i> | <i>1940</i> | <i>1464</i> | <i>1762</i> | <i>1606</i> | <i>1771</i> | <i>1740</i> |
| <i>Sous-total (nuisances sonores)</i> | <i>1520</i> | <i>1830</i> | <i>1722</i> | <i>1415</i> | <i>1625</i> | <i>1158</i> | <i>1043</i> | <i>1278</i> |
| - Musique | 843 | 1132 | 1143 | 920 | 1075 | 743 | 683 | 1029 |
| - Nuisances sonores: autres | 468 | 409 | 341 | 277 | 310 | 258 | 144 | 55 |
| - Industrie | 125 | 194 | 159 | 159 | 172 | 105 | 122 | 119 |
| - Véhicules | 76 | 86 | 73 | 53 | 59 | 47 | 81 | 58 |
| - Appareils ménagers | 8 | 9 | 6 | 7 | 9 | 5 | 13 | 17 |
| <i>Prévention générale</i> | <i>466</i> | <i>524</i> | <i>369</i> | <i>301</i> | <i>364</i> | <i>356</i> | <i>355</i> | <i>322</i> |
| <i>Sous-total (eau)</i> | <i>680</i> | <i>791</i> | <i>748</i> | <i>673</i> | <i>812</i> | <i>772</i> | <i>797</i> | <i>635</i> |
| - Eaux de surface | 427 | 522 | 505 | 463 | 561 | 542 | 553 | 455 |
| - Eaux souterraines | 102 | 111 | 100 | 95 | 111 | 79 | 103 | 101 |
| - Eau: autres formes | 72 | 96 | 88 | 62 | 72 | 76 | 71 | 29 |
| - Autorisations de versage | 64 | 45 | 35 | 37 | 42 | 45 | 42 | 29 |
| - Eau potabilisables | 6 | 8 | 9 | 5 | 7 | 9 | 10 | 2 |
| - Zone de protection spéciale | 7 | 7 | 9 | 10 | 11 | 6 | 11 | 9 |
| - Eau de mer | 2 | 2 | 2 | 1 | 8 | 15 | 7 | 10 |
| <i>Air</i> | <i>240</i> | <i>277</i> | <i>305</i> | <i>335</i> | <i>371</i> | <i>238</i> | <i>263</i> | <i>336</i> |
| <i>Nucléaire</i> | | | | | <i>0</i> | <i>0</i> | <i>7</i> | <i>0</i> |
| <i>Feux d'artifice</i> | | | | | <i>0</i> | <i>0</i> | <i>31</i> | <i>48</i> |
| Autres : | | | | | | | | |
| Conservation de la nature | 640 | 541 | 485 | 401 | 430 | 294 | 281 | 425 |
| Prévention des incendies, explosions et accidents | 140 | 94 | 74 | 69 | 81 | 102 | 72 | 61 |

Note: Les chiffres concernent la criminalité enregistrée (les infractions pour lesquelles un procès-verbal a été dressé, soit les infractions accomplies et les tentatives) et proviennent de la base de données SCII-SPC (Statistiques de Criminalité Interpolicières Intégrées - Statistiques Policières de Criminalité), des archives ISLP et de la BNG (Banque de données Nationale).

(*) Attention : les chiffres de 1996-2000 proviennent uniquement de la base de données SCII-SPC et ne sont donc pas comparables avec les données plus récentes. Pour davantage de précisions, veuillez consulter la note méthodologique (format PDF) sur les statistiques policières de criminalité.

<http://www.poldoc.be/dir/dgs/dsb/document/spcs2002/reports/fr/Notes/>

Société

Emploi et chômage

Chômage

Chômage complet

| | Situation au | | | |
|---|----------------|----------------|----------------|----------------|
| | 31/01/2004 | 31/01/2005 | 29/02/2004 | 28/02/2005 |
| Chômeurs complets indemnisés (1) | | | | |
| Total | 426.771 | 451.832 | 426.071 | 452.306 |
| Hommes | 202.350 | 211.958 | 202.202 | 212.415 |
| Femmes | 224.421 | 239.874 | 223.869 | 239.891 |
| Taux de chômage par rapport à la population assurée contre le chômage (2) | | | | |
| Total | 13,10% | 13,20% | 12,90% | 13,30% |
| Hommes | 11,30% | 11,50% | 11,20% | 11,50% |
| Femmes | 15,20% | 15,40% | 14,90% | 15,40% |
| Taux de chômage par rapport à la population active totale (3) | | | | |
| Total | 12,90% | 12,70% | 12,80% | 12,70% |
| Hommes | 11,00% | 10,60% | 11,00% | 10,60% |
| Femmes | 15,20% | 15,50% | 15,20% | 15,40% |
| Aptitude au travail | | | | |
| Normale | 397.647 | 417.923 | 396.776 | 418.141 |
| Partielle | 21.968 | 26.769 | 22.141 | 26.816 |
| Très réduite | 7.156 | 7.140 | 7.154 | 7.349 |
| Durée de l'inoccupation | | | | |
| moins de 1 an | 170.101 | 181.790 | 166.456 | 177.338 |
| de 1an jusque moins de 2 ans | 91.568 | 84.265 | 91.848 | 84.752 |
| de 2 ans jusque moins de 3 ans | 45.313 | 55.584 | 46.408 | 56.777 |
| 3 ans et plus | 119.789 | 130.193 | 121.359 | 133.439 |
| Répartition géographique | | | | |
| Région de Bruxelles-Capitale | 63.016 | 65.982 | 64.719 | 67.679 |
| Région flamande | 161.248 | 177.661 | 159.142 | 174.718 |
| Anvers | 49.847 | 54.234 | 49.605 | 53.549 |
| Limbourg | 26.630 | 30.559 | 26.892 | 29.964 |
| Flandre orientale | 37.743 | 40.868 | 36.435 | 40.274 |
| Brabant flamand | 21.034 | 22.987 | 21.008 | 22.945 |
| Flandre occidentale | 25.994 | 29.013 | 25.202 | 27.986 |
| Région wallonne | 202.507 | 208.189 | 202.210 | 209.909 |
| Brabant wallon | 13.554 | 13.789 | 13.463 | 14.040 |
| Hainaut | 91.791 | 93.230 | 91.330 | 93.855 |
| Liège | 64.162 | 66.238 | 64.212 | 66.631 |
| Luxembourg | 8.676 | 9.514 | 8.587 | 9.430 |
| Namur | 24.322 | 25.416 | 24.616 | 25.951 |

(1) En vertu de l'A.R. du 29.12.1984 (M.B. du 18.01.1985), certains chômeurs âgés peuvent être dispensés, à leur demande, de l'inscription comme demandeur d'emploi sans perdre le bénéfice des allocations de chômage. À partir du mois d'avril 1985, ces chômeurs complets indemnisés, n'étant plus inscrits comme demandeurs d'emploi, ne sont pas repris statistiquement parmi les autres chômeurs complets indemnisés, mais renseignés dans la rubrique ci-dessous "chômeurs complets indemnisés, âgés, devenus non demandeurs d'emploi".

(2) Taux établis avec les seuls chômeurs complets indemnisés.

(3) Taux établis suivant concept C.E. : chômeurs complets indemnisés + les demandeurs d'emploi inscrits obligatoirement (inoccupés seuls) + les demandeurs d'emploi inscrits librement (inoccupés) (* taux calculés par l'I.N.S.).

Chômage

Autres demandeurs d'emploi (1)

| | Situation au | | | |
|---|---------------|---------------|---------------|---------------|
| | 31/01/2004 | 31/01/2005 | 29/02/2004 | 28/02/2005 |
| Demandeurs inscrits obligatoirement occupés à temps partiel | | | | |
| Total | 76.213 | 88.434 | 78.033 | 90.558 |
| Hommes | 20.147 | 21.208 | 20.631 | 21.680 |
| Femmes | 56.066 | 67.226 | 57.402 | 68.878 |
| Demandeurs inscrits obligatoirement inoccupés | | | | |
| Total | 91.043 | 92.027 | 89.229 | 90.093 |
| Hommes | 43.791 | 43.484 | 43.045 | 42.556 |
| Femmes | 47.252 | 48.543 | 46.184 | 47.537 |
| Demandeurs inoccupés inscrits librement | | | | |
| Total | 44.511 | 47.006 | 45.554 | 46.980 |
| Hommes | 21.272 | 21.686 | 22.119 | 22.132 |
| Femmes | 23.239 | 25.320 | 23.435 | 24.848 |

Prépension conventionnelle - fin janvier 2005 (2)

| | Total | Hommes | Femmes |
|------------------------------|----------------|--------|--------|
| Belgique | 111.097 | 93.117 | 17.980 |
| Région de Bruxelles-Capitale | 4.629 | 3.180 | 1.449 |
| Région flamande | 74.754 | 63.464 | 11.290 |
| Région wallonne | 31.714 | 26.473 | 5.241 |

Nombre de paiements effectués en interruption de carrière professionnelle (3) janvier 2005

| Secteur | Belgique | Région de | | |
|----------------|----------------|--------------------|-----------------|-----------------|
| | | Bruxelles-Capitale | Région flamande | Région wallonne |
| Total | | | | |
| Total | 104.528 | 4.166 | 72.055 | 28.307 |
| Hommes | 20.976 | 721 | 15.042 | 5.213 |
| Femmes | 83.552 | 3.445 | 57.013 | 23.094 |
| Secteur privé | | | | |
| Total | 39.254 | 1.773 | 29.290 | 8.191 |
| Hommes | 7.591 | 303 | 6.062 | 1.226 |
| Femmes | 31.663 | 1.470 | 23.228 | 6.965 |
| Secteur public | | | | |
| Total | 65.274 | 2.393 | 42.765 | 20.116 |
| Hommes | 13.385 | 418 | 8.980 | 3.987 |
| Femmes | 51.889 | 1.975 | 33.785 | 16.129 |

Chômage

Nombre de paiements effectués dans le cadre du crédit temps dans le secteur privé - janvier 2005 (1)(4)

| | Belgique | Région de Bruxelles- Capitale | Région flamande | Région wallonne |
|---|---------------|-------------------------------------|--------------------|--------------------|
| Total | | | | |
| Total | 83.199 | 4.422 | 59.908 | 18.869 |
| Hommes | 32.253 | 1.590 | 24.190 | 6.473 |
| Femmes | 50.946 | 2.832 | 35.718 | 12.396 |
| Crédit temps | | | | |
| Total | 21.390 | 1.411 | 14.437 | 5.542 |
| Hommes | 4.524 | 428 | 3.049 | 1047 |
| Femmes | 16.866 | 983 | 11.388 | 4.495 |
| Diminution de carrière de 1/5^{ème} | | | | |
| Total | 22.877 | 950 | 17.474 | 4.453 |
| Hommes | 5.105 | 227 | 3.933 | 945 |
| Femmes | 17.772 | 723 | 13.541 | 3.508 |
| Réduction de prestation des travailleurs de 50 ans et plus | | | | |
| Total | 38.932 | 2.061 | 27.997 | 8.874 |
| Hommes | 22.624 | 935 | 17.208 | 4.481 |
| Femmes | 16.308 | 1126 | 10.789 | 4.393 |

Chômage partiel global (5)

| | 31/12/2003 | Situation au | | 31/01/2005 |
|--|------------|--------------|------------|------------|
| | | 31/12/2004 | 31/01/2004 | |
| Moyenne journalière du nombre de chômeurs partiels | 29.040 | 26.578 | 52.471 | 49.043 |

Autres catégories (6)

| | Situation au | |
|---|----------------|----------------|
| | 31/01/2005 | 28/02/2005 |
| Chômeurs complets indemnisés, âgés, devenus non demandeurs d'emploi | | |
| Total | 165.137 | 164.038 |
| Hommes | 84.307 | 83.703 |
| Femmes | 80.830 | 80.335 |
| Chômeurs qui ne sont plus inscrits comme demandeurs d'emploi pour raisons sociales et familiales (2) | | |
| Total | 3.552 | 3.651 |
| Hommes | 116 | 122 |
| Femmes | 3.436 | 3.529 |
| Chômeurs complets indemnisés dispensés pour reprise d'études | | |
| Total | 14.024 | 14.183 |
| Hommes | 6.154 | 6.195 |
| Femmes | 7.870 | 7.988 |

(1) En vigueur à partir de janvier 2002.

(2) Les chômeurs complets peuvent être, à leur demande, dispensés d'inscription comme demandeurs d'emploi et du contrôle communal pour des raisons sociales et familiales. La période de dispense est de 6 mois (au moins) à 12 mois (au plus) et est considérée comme une période d'interruption du chômage en cours. Cette période peut, dans certaines conditions, être prolongée, mais ne peut excéder 60 mois.

Source : Office national de l'Emploi.

Tableaux E(4), F(5), G(6).

Le chômage dans l'Union européenne

Les taux de chômage comparables établis par l'Eurostat tels que repris ici pour les vingt-cinq pays de l'Union européenne (auxquels sont adjoints, à titre indicatif, ceux des Etats-Unis et du Japon) représentent le pourcentage des chômeurs par rapport à la population active ou "Forces de Travail" (ensemble des personnes actives occupées et des chômeurs).

Le chômage reprend l'ensemble des personnes de 15 ans et plus sans travail, à la recherche active d'un emploi et disponibles immédiatement pour l'occuper (définition du Bureau international du travail). L'utilisation des mêmes définitions et concepts dans tous les Etats membres assurent une certaine comparabilité des résultats.¹

Les estimations relatives à l'emploi (personnes actives occupées) et au chômage sont actuellement basées sur les résultats du deuxième trimestre 2003 de l' "Enquête continue sur les forces de travail" réalisée par l'INS.¹

L'estimation *mensuelle* du chômage résulte de l'interpolation / extrapolation des résultats de l'EFT en utilisant un *indicateur mensuel du chômage*.

Il s'agit en l'occurrence, pour la Belgique, du "chômage enregistré" qui reprend l'ensemble des personnes sans emploi inscrites en qualité de demandeurs d'emploi auprès des services de placement relevant du FOREM, de l'ORBEM ou du VDAB, à savoir les chômeurs complets indemnisés, les autres demandeurs d'emploi inoccupés inscrits obligatoirement et les demandeurs d'emploi inoccupés inscrits volontairement.

A partir de novembre 1998 les chiffres du chômage " non désaisonnalisés " ne sont plus fournis par EUROSTAT.

Les chiffres **désaisonnalisés** (c'est-à-dire corrigés des variations saisonnières) seront donc repris **à partir de janvier 1998**, afin d'assurer l'uniformité de la méthode pour l'année entière.

Les taux ainsi établis sont en accord avec les critères du B.I.T.

¹ Pour plus de détails, voir " Enquête sur les forces de travail 2002"(INS,2003)

Chômage

Taux de chômage dans l'Union Européenne

| Pays | Sexe | 2004 | 2005 | 2003 | 2004 |
|--------------|--------------|-------------|-------------|-------------|-------------|
| | | décembre | janvier | décembre | janvier |
| Belgique (1) | Total | 8,0 | 8,0 | 7,8 | 7,8 |
| | Hommes | 7,1 | 7,1 | 7,2 | 7,1 |
| | Femmes | 9,2 | 9,1 | 8,6 | 8,6 |
| Danemark | Total | 5,1 | .. | 5,7 | 5,7 |
| | Hommes | 4,8 | .. | 5,5 | 5,4 |
| | Femmes | 5,4 | .. | 6,0 | 6,0 |
| Allemagne | Total | 9,5 | 9,6 | 9,6 | 9,5 |
| | Hommes | 8,7 | 9,0 | 9,9 | 8,5 |
| | Femmes | 10,5 | 10,3 | 9,2 | 10,6 |
| Grèce | Total | .. | .. | 9,8 | 10,7 |
| | Hommes | .. | .. | 6,0 | 6,9 |
| | Femmes | .. | .. | 15,3 | 16,3 |
| Espagne | Total | 10,4 | 10,3 | 11,2 | 11,1 |
| | Hommes | 7,6 | 7,5 | 8,2 | 8,2 |
| | Femmes | 14,3 | 14,3 | 15,5 | 15,4 |
| France | Total | 9,7 | 9,7 | 9,7 | 9,7 |
| | Hommes | 8,8 | 8,8 | 8,8 | 8,8 |
| | Femmes | 10,7 | 10,7 | 10,7 | 10,7 |
| Irlande | Total | 4,3 | 4,3 | 4,6 | 4,6 |
| | Hommes | 4,7 | 4,7 | 5,0 | 5,0 |
| | Femmes | 3,8 | 3,7 | 4,1 | 4,1 |
| Italie | Total | .. | .. | 8,5 | 8,2 |
| | Hommes | .. | .. | 6,6 | 6,4 |
| | Femmes | .. | .. | 11,4 | 10,9 |
| Luxembourg | Total | 4,4 | 4,4 | 4,0 | 4,0 |
| | Hommes | 3,6 | 3,6 | 3,2 | 3,2 |
| | Femmes | 5,6 | 5,5 | 5,0 | 5,1 |
| Pays - Bas | Total | 4,7 | .. | 4,3 | 4,4 |
| | Hommes | 4,3 | .. | 4,0 | 4,2 |
| | Femmes | 5,3 | .. | 4,6 | 4,7 |
| Autriche | Total | 4,5 | 4,5 | 4,5 | 4,5 |
| | Hommes | 3,9 | 3,9 | 4,0 | 3,9 |
| | Femmes | 5,2 | 5,3 | 5,1 | 5,2 |
| Portugal | Total | 6,9 | 6,9 | 6,3 | 6,3 |
| | Hommes | 6,2 | 6,3 | 5,4 | 5,5 |
| | Femmes | 7,8 | 7,7 | 7,3 | 7,3 |
| Finlande | Total | 8,9 | 8,9 | 9,0 | 9,0 |
| | Hommes | 8,8 | 8,9 | 9,1 | 9,0 |
| | Femmes | 8,9 | 9,0 | 8,9 | 8,9 |
| Suède | Total | 6,4 | 6,1 | 6,0 | 6,1 |
| | Hommes | 6,4 | 6,2 | 6,4 | 6,6 |
| | Femmes | 6,4 | 6,1 | 5,6 | 5,7 |
| Royaume -Uni | Total | .. | .. | 4,8 | 4,7 |
| | Hommes | .. | .. | 5,3 | 5,1 |
| | Femmes | .. | .. | 4,2 | 4,2 |

.. = Données non disponibles

(1) Série revue par Eurostat sur base des résultats du 2ème trimestre 2003 de l'enquête continue sur les forces de travail

Chômage

Taux de chômage dans l'Union Européenne - suite et fin

| Pays | Sexe | 2004 | 2005 | 2003 | 2004 |
|--------------------|--------------|-------------|-------------|-------------|-------------|
| | | décembre | janvier | décembre | janvier |
| Chypre | Total | 5,5 | 5,6 | 4,8 | 5,0 |
| | Hommes | 4,5 | 4,5 | 4,0 | 4,1 |
| | Femmes | 6,9 | 6,9 | 5,9 | 6,1 |
| République tchèque | Total | 8,3 | 8,3 | 8,2 | 8,3 |
| | Hommes | 7,3 | 7,4 | 6,8 | 6,9 |
| | Femmes | 9,5 | 9,5 | 10,1 | 10,1 |
| Estonie | Total | 8,3 | 8,1 | 10,0 | 9,9 |
| | Hommes | 9,4 | 9,2 | 10,7 | 10,7 |
| | Femmes | 7,1 | 7,0 | 9,3 | 9,1 |
| Hongrie | Total | 6,2 | 6,3 | 5,8 | 5,7 |
| | Hommes | 6,2 | 6,2 | 5,8 | 5,8 |
| | Femmes | 6,3 | 6,4 | 5,7 | 5,7 |
| Lettonie | Total | 9,6 | 9,6 | 10,0 | 9,9 |
| | Hommes | 9,0 | 9,0 | 9,6 | 9,5 |
| | Femmes | 10,3 | 10,3 | 10,4 | 10,4 |
| Lituanie | Total | 9,3 | 9,1 | 12,0 | 11,7 |
| | Hommes | 8,2 | 8,0 | 11,6 | 11,4 |
| | Femmes | 10,4 | 10,2 | 12,3 | 12,0 |
| Malte | Total | 7,0 | 6,9 | 7,8 | 7,7 |
| | Hommes | 6,6 | 6,6 | 6,9 | 6,9 |
| | Femmes | 7,7 | 7,7 | 9,8 | 9,5 |
| Pologne | Total | 18,3 | 18,2 | 19,1 | 19,1 |
| | Hommes | 17,4 | 17,3 | 18,5 | 18,5 |
| | Femmes | 19,3 | 19,3 | 19,9 | 19,9 |
| Slovaquie | Total | 16,8 | 16,5 | 18,1 | 18,4 |
| | Hommes | 15,3 | 14,9 | 17,7 | 17,9 |
| | Femmes | 18,7 | 18,4 | 18,6 | 19,0 |
| Slovenie | Total | 5,8 | 5,8 | 6,2 | 6,2 |
| | Hommes | 5,4 | 5,4 | 5,8 | 5,8 |
| | Femmes | 6,2 | 6,2 | 6,7 | 6,7 |
| Eur. 15 | Total | 8,0 | 8,0 | 8,1 | 8,1 |
| | Hommes | 7,0 | 7,1 | 7,4 | 7,1 |
| | Femmes | 9,2 | 9,1 | 9,0 | 9,3 |
| Eur. 25 | Total | 8,9 | 8,8 | 9,1 | 9,1 |
| | Hommes | 7,9 | 7,9 | 8,3 | 8,1 |
| | Femmes | 10,1 | 10,0 | 10,0 | 10,3 |
| <hr/> | | | | | |
| U.S.A | Total | 5,4 | 5,2 | 5,7 | 5,7 |
| | Hommes | 5,6 | 5,3 | 5,8 | 5,7 |
| | Femmes | 5,2 | 5,1 | 5,6 | 5,6 |
| Japon | Total | 4,4 | 4,5 | 4,9 | 5,0 |
| | Hommes | 4,6 | 4,8 | 5,0 | 5,2 |
| | Femmes | 4,2 | 4,1 | 4,7 | 4,6 |

Economie et finances
Indicateurs conjoncturels

Calendrier de diffusion des indicateurs de l'INS

Les indices sont disponibles le jour indiqué à 0 heure sur notre site <http://statbel.fgov.be>

| Disponible le | Indicateur | Période de référence | Périodicité |
|-------------------|--|----------------------|-------------|
| MARS 2005 | | | |
| 31 | Indices du commerce de détail | janvier 2005 | mensuel |
| 31 | Indices des prix à la consommation (*) | mars 2005 | mensuel |
| 31 | Permis de bâtir | janvier 2005 | mensuel |
| 31 | Indices des salariés | janvier 2005 | mensuel |
| 31 | Indices des heures travaillées | janvier 2005 | mensuel |
| AVRIL 2005 | | | |
| 14 | Faillites | mars 2005 | mensuel |
| 14 | Indices de la production | février 2005 | mensuel |
| 14 | Indices des entrées de commandes | février 2005 | mensuel |
| 21 | Indices du chiffre d'affaires (PRODCOM) | février 2005 | mensuel |
| 28 | Indices du commerce de détail | février 2005 | mensuel |
| 28 | Indices des prix à la consommation (*) | avril 2005 | mensuel |
| 28 | Permis de bâtir | février 2005 | mensuel |
| 28 | Statistique du tourisme et de l'hôtellerie | octobre 2004 | mensuel |
| 28 | Indices des prix à la production | mars 2005 | mensuel |
| MAI 2005 | | | |
| 4 | Indices des salariés | février 2005 | mensuel |
| 4 | Indices des heures travaillées | février 2005 | mensuel |
| 12 | Indices de la production | mars 2005 | mensuel |
| 14 | Faillites | avril 2005 | mensuel |
| 19 | Indices des entrées de commandes | mars 2005 | mensuel |
| 19 | Indices du chiffre d'affaires (PRODCOM) | mars 2005 | mensuel |
| 26 | Permis de bâtir | mars 2005 | mensuel |
| 26 | Indices des prix à la production | avril 2005 | mensuel |
| 29 | Statistique du tourisme et de l'hôtellerie | novembre 2004 | mensuel |
| 30 | Indices des prix à la consommation (*) | mai 2005 | mensuel |
| 31 | Indices du commerce de détail | mars 2005 | mensuel |

(*)Disponibles à 12h00, après la réunion de la Commission de l'Indice.
 Ce calendrier peut être également envoyé séparément, sur demande
 (Tel. 02/548.68.63 - 63.66 - Fax. 02/548.63.67)

Février 2005: Indice des prix à la production - 3,1%

En février 2005, par rapport au mois précédent, l'**indice des prix à la production de l'industrie à l'exclusion de la construction** a diminué de 3,1%. Une ventilation de ce chiffre entre l'énergie et les autres secteurs, donne une diminution de 7,7% pour l'énergie et une diminution de 2,9% pour l'industrie à l'exclusion de l'énergie. Une subdivision plus poussée de l'industrie à l'exclusion de l'énergie, montre -1,5% pour les biens intermédiaires, à l'exclusion de l'énergie, +6,7% pour les biens d'investissement, -1,4% pour les biens de consommation non durables et -4,4% pour les biens de consommation durables.

En subdivisant l'indice général des indices des prix à la production selon la destination, on constate une diminution de 3,3% pour marché intérieur et une baisse de 2,0% pour les marchés extérieurs.

Par rapport à février de l'année précédente, l'indice des prix à la production de l'industrie à l'exclusion de la construction a diminué de 1,0%. L'indice des prix à la production pour le marché intérieur a baissé de 1,0%, pour les marchés extérieurs, on observe une statu quo (0,0%).

Prochain communiqué de presse : **28/4/2005**

*

* *

Reproduction autorisée moyennant indication de la source : SPF Economie - INS

Plus d'informations sur la conjoncture !

⇒ pour une vue globale de la conjoncture en Belgique et en Europe, consultez le portail conjoncturel de l'INS (en 4 langues) :

<http://statbel.fgov.be/indicators>

⇒ Tous les renseignements méthodologiques peuvent être obtenus auprès de l'Unité Conjoncture.

⇒ Outre les indices des prix à la production, nous calculons beaucoup d'autres indicateurs : indices des heures travaillées, nouvelles commandes, masse salariale, nombre d'employés, coût de matériaux, prix à la production, permis de bâtir, chiffre d'affaires, etc.

Indicateurs conjoncturels – Communiqué de presse

Indices bruts (2000=100)

Ensemble de l'industrie, à l'exclusion de la construction
Evolution des prix de la production écoulée

| Marché global | | | | | | | | | | | | | |
|------------------|-------|-------|-------|-------|-------|-------|-------|-------|-------|-------|-------|-------|-------|
| | Jan | Fév | Mars | Avril | Mai | Juin | Juil | Août | Sept | Oct | Nov | Déc | Année |
| 2003 | 100,0 | 100,3 | 100,8 | 101,0 | 100,4 | 100,2 | 99,6 | 99,6 | 99,9 | 100,4 | 100,8 | 100,9 | 100,3 |
| 2004 | 101,9 | 102,7 | 103,1 | 103,6 | 104,3 | 104,4 | 105,1 | 105,5 | 105,9 | 106,4 | 106,4 | 106,2 | 104,6 |
| 2005 | 104,9 | 101,6 | | | | | | | | | | | |
| Marché intérieur | | | | | | | | | | | | | |
| | Jan | Fév | Mars | Avril | Mai | Juin | Juil | Août | Sept | Oct | Nov | Déc | Année |
| 2003 | 102,5 | 102,9 | 103,6 | 104,0 | 103,5 | 103,1 | 102,4 | 102,2 | 102,4 | 102,6 | 102,8 | 102,8 | 102,9 |
| 2004 | 103,6 | 104,7 | 105,5 | 106,6 | 107,2 | 107,5 | 108,3 | 108,7 | 108,8 | 109,8 | 109,5 | 109,2 | 107,5 |
| 2005 | 107,2 | 103,6 | | | | | | | | | | | |
| Marché extérieur | | | | | | | | | | | | | |
| | Jan | Fév | Mars | Avril | Mai | Juin | Juil | Août | Sept | Oct | Nov | Déc | Année |
| 2003 | 98,1 | 98,3 | 98,6 | 98,8 | 98,3 | 98,2 | 97,8 | 97,8 | 98,1 | 98,7 | 99,2 | 99,4 | 98,4 |
| 2004 | 100,3 | 100,7 | 100,6 | 100,9 | 101,4 | 101,4 | 102,0 | 102,3 | 102,8 | 102,9 | 103,1 | 103,1 | 101,8 |
| 2005 | 102,8 | 100,7 | | | | | | | | | | | |

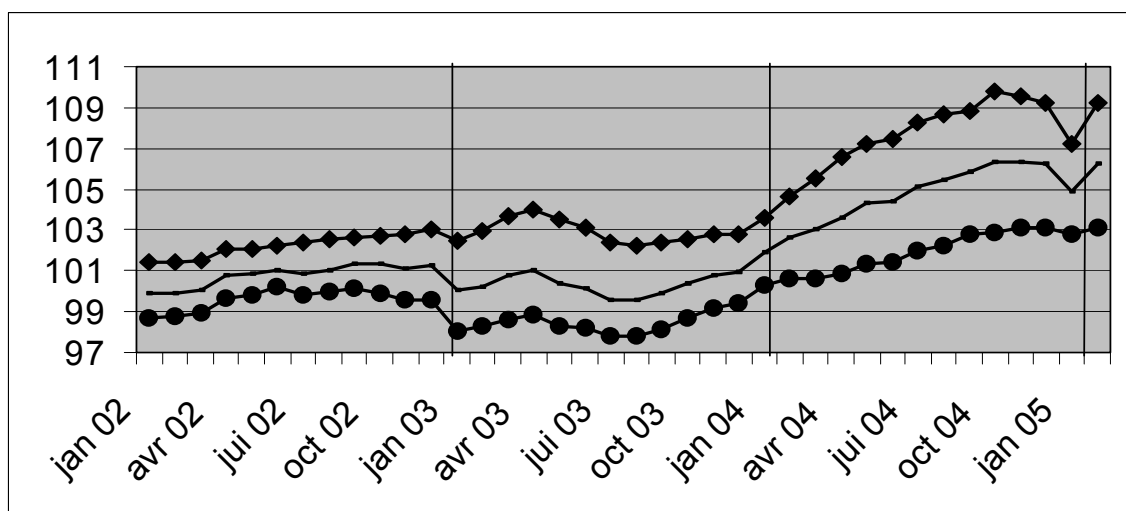
Indices bruts (2000=100)

Ensemble de l'industrie, à l'exclusion de la construction

Marché global

Marché intérieur

Marché extérieur



Indices bruts

- ↗ ↘ > 1%
- ↗ ↘ 0.2% à 1%
- -0.2% à 0.2%
- ↘ ↗ -1% à -0.2%
- ↘ ↗ < -1%

Comparaison des trois derniers mois avec les trois mois précédents

| Branches d'activité / Grands regroupements industriels | Global | Inter. | Exter. |
|---|--------|--------|--------|
| Ensemble de l'industrie, à l'exclusion de la construction | ↘↘ | ↘↘ | ↘ |
| Energie. | → | ↘↘ | ↗ |
| Ensemble de l'industrie, à l'exclusion de l'énergie | ↘↘ | ↘↘ | ↘ |
| Biens intermédiaires | ↘ | ↗ | ↘↘ |
| Biens d'investissement | ↘↘ | ↘ | ↘ |
| Biens de consommation durables | ↘↘ | ↘ | ↘↘ |
| Biens de consommation non-durables | ↘↘ | ↘↘ | ↘↘ |
| Industries extractives | ↘↘ | ↘↘ | ↘↘ |
| Industries agricoles et alimentaires | ↘ | ↘ | ↘↘ |
| Textile, habillement, cuir et chaussure | ↘↘ | ↘ | ↘↘ |
| Papier et carton; édition et imprimerie | ↘↘ | ↘↘ | ↘↘ |
| Industrie chimique, du caoutchouc et des plastiques | ↗ | ↘ | ↗↗ |
| Fabrications métalliques | ↘↘ | ↘ | ↘↘ |
| Cokéfaction, raffinage et industries nucléaires | ↘↘ | ↘↘ | ↘↘ |
| Produits minéraux non métalliques | ↘↘ | ↘↘ | ↘↘ |
| Métallurgie | ↘↘ | ↘↘ | ↘↘ |
| Meubles | ↗ | ↗ | ↗ |
| Électricité | ↗↗ | ↗↗ | ↗↗ |

Agriculture et activités assimilées

Abattages d'animaux

Total des animaux abattus dans les abattoirs publics et privés durant le mois de octobre 2004 (1)

| Catégories d'animaux | Nombre (têtes) | Poids vif (kg) | Poids abattus (kg) |
|----------------------------------|------------------|--------------------|--------------------|
| Total des animaux abattus | 1 009 003 | 144 841 602 | 108 889 994 |
| Total des bêtes bovines | 71 921 | 38 113 273 | 23 689 439 |
| Veaux | 24 106 | 6 508 620 | 4 035 345 |
| Total du gros bétail | 47 815 | 31 604 653 | 19 654 094 |
| Boeufs | 52 | 38 740 | 24 021 |
| Taureaux | 17 085 | 11 942 415 | 7 643 145 |
| Vaches | 29 412 | 18 794 268 | 11 464 510 |
| Génisses | 1 266 | 829 230 | 522 418 |
| Total des porcs | 929 408 | 105 952 512 | 84 762 009 |
| Porcs de moins de 30 kg | 515 | .. | .. |
| Porcs de 30 à moins de 90 kg | 8 377 | .. | .. |
| Porcs de 90 kg et plus | 920 516 | .. | .. |
| Moutons | 3 358 | 137 678 | 68 844 |
| Agneaux | 3 037 | 121 480 | 60 740 |
| Chèvres et chevreaux | 265 | 10 335 | 5 168 |
| Poulains | 52 | 11 856 | 7 115 |
| Chevaux | 962 | 494 468 | 296 679 |

Animaux abattus dans les abattoirs publics - octobre 2004 (1)

| Catégories d'animaux | Nombre (têtes) | Poids vif (kg) | Poids abattus (kg) |
|----------------------------------|----------------|-------------------|--------------------|
| Total des animaux abattus | 80 871 | 18 118 681 | 12 458 154 |
| Total des bêtes bovines | 21 927 | 11 500 530 | 7 205 113 |
| Veaux | 8 091 | 2 184 570 | 1 354 435 |
| Total du gros bétail | 13 836 | 9 315 960 | 5 850 678 |
| Boeufs | 38 | 28 310 | 17 553 |
| Taureaux | 7 734 | 5 406 066 | 3 459 882 |
| Vaches | 5 646 | 3 607 794 | 2 200 755 |
| Génisses | 418 | 273 790 | 172 488 |
| Total des porcs | 56 621 | 6 454 794 | 5 163 835 |
| Porcs de moins de 30 kg | 164 | .. | .. |
| Porcs de 30 à moins de 90 kg | 176 | 176 | .. |
| Porcs de 90 kg et plus | 56 281 | .. | .. |
| Moutons | 1 659 | 68 019 | 34 010 |
| Agneaux | 500 | 20 000 | 10 000 |
| Chèvres et chevreaux | 2 | 78 | 39 |
| Poulains | 28 | 6 384 | 3 831 |
| Chevaux | 134 | 68 876 | 41 326 |

(1) Soumis à l'expertise et déclarés propres à la consommation.

Abattages d'animaux

Animaux abattus dans les abattoirs privés - octobre 2004 (1)

| Catégories d'animaux | Nombre (têtes) | Poids vif (kg) | Poids abattus (kg) |
|----------------------------------|----------------|--------------------|--------------------|
| Total des animaux abattus | 927 930 | 126 611 203 | 96 362 364 |
| Total des bêtes bovines | 49 795 | 26 502 567 | 16 415 774 |
| Veaux | 15 960 | 4 309 200 | 2 671 705 |
| Total du gros bétail | 33 835 | 22 193 367 | 13 744 069 |
| Boeufs | 13 | 9 685 | 6 006 |
| Taureaux | 9 300 | 6 500 700 | 4 160 449 |
| Vaches | 23 683 | 15 133 437 | 9 231 399 |
| Génisses | 839 | 549 545 | 346 215 |
| Total des porcs | 872 787 | 99 497 718 | 79 598 174 |
| Porcs de moins de 30 kg | 351 | .. | .. |
| Porcs de 30 à moins de 90 kg | 8 201 | .. | .. |
| Porcs de 90 kg et plus | 864 235 | .. | .. |
| Moutons | 1 699 | 69 659 | 34 834 |
| Agneaux | 2 537 | 101 480 | 50 740 |
| Chèvres et chevreaux | 263 | 10 257 | 5 129 |
| Poulains | 24 | 5 472 | 3 284 |
| Chevaux | 825 | 424 050 | 254 429 |

Animaux abattus pour cause de nécessité - octobre 2004 (1)

| Catégories d'animaux | Nombre (têtes) | Poids vif (kg) | Poids abattus (kg) |
|----------------------------------|----------------|----------------|--------------------|
| Total des animaux abattus | 202 | 111 718 | 69 476 |
| Total des bêtes bovines | 199 | 110 176 | 68 552 |
| Veaux | 55 | 14 850 | 9 205 |
| Total du gros bétail | 144 | 95 326 | 59 347 |
| Boeufs | 1 | 745 | 462 |
| Taureaux | 51 | 35 649 | 22 814 |
| Vaches | 83 | 53 037 | 32 356 |
| Génisses | 9 | 5 895 | 3 715 |
| Total des porcs | - | - | - |
| Porcs de moins de 30 kg | - | .. | .. |
| Porcs de 30 à moins de 90 kg | - | .. | .. |
| Porcs de 90 kg et plus | - | .. | .. |
| Moutons | - | - | - |
| Agneaux | - | - | - |
| Chèvres et chevreaux | - | - | - |
| Poulains | - | - | - |
| Chevaux | 3 | 1 542 | 924 |

(1) Soumis à l'expertise et déclarés propres à la consommation.

Abattages d'animaux

Total des animaux abattus dans les abattoirs publics et privés durant le mois de novembre 2004 (1)

| Catégories d'animaux | Nombre (têtes) | Poids vif (kg) | Poids abattus (kg) |
|----------------------------------|------------------|--------------------|--------------------|
| Total des animaux abattus | 1 054 772 | 156 442 501 | 117 463 646 |
| Total des bêtes bovines | 77 116 | 42 178 771 | 26 219 904 |
| Veaux | 25 311 | 7 264 257 | 4 503 841 |
| Total du gros bétail | 51 805 | 34 914 514 | 21 716 063 |
| Boeufs | 52 | 38 012 | 23 567 |
| Taureaux | 18 514 | 13 311 566 | 8 519 399 |
| Vaches | 31 804 | 20 640 796 | 12 590 888 |
| Génisses | 1 435 | 924 140 | 582 209 |
| Total des porcs | 970 486 | 113 546 862 | 90 837 492 |
| Porcs de moins de 30 kg | 889 | .. | .. |
| Porcs de 30 à moins de 90 kg | 7 848 | .. | .. |
| Porcs de 90 kg et plus | 961 749 | .. | .. |
| Moutons | 2 938 | 114 582 | 57 295 |
| Agneaux | 3 088 | 117 344 | 58 672 |
| Chèvres et chevreaux | 171 | 6 840 | 3 420 |
| Poulains | 62 | 15 314 | 9 188 |
| Chevaux | 911 | 462 788 | 277 675 |

Animaux abattus dans les abattoirs publics - novembre 2004 (1)

| Catégories d'animaux | Nombre (têtes) | Poids vif (kg) | Poids abattus (kg) |
|----------------------------------|----------------|-------------------|--------------------|
| Total des animaux abattus | 83 174 | 19 454 421 | 13 350 160 |
| Total des bêtes bovines | 23 291 | 12 541 472 | 7 856 471 |
| Veaux | 8 681 | 2 491 447 | 1 544 698 |
| Total du gros bétail | 14 610 | 10 050 025 | 6 311 773 |
| Boeufs | 35 | 25 585 | 15 862 |
| Taureaux | 8 109 | 5 830 371 | 3 731 437 |
| Vaches | 5 993 | 3 889 457 | 2 372 568 |
| Génisses | 473 | 304 612 | 191 906 |
| Total des porcs | 57 831 | 6 766 227 | 5 412 983 |
| Porcs de moins de 30 kg | 332 | .. | .. |
| Porcs de 30 à moins de 90 kg | 149 | 149 | .. |
| Porcs de 90 kg et plus | 57 350 | .. | .. |
| Moutons | 1 404 | 54 756 | 27 379 |
| Agneaux | 475 | 18 050 | 9 025 |
| Chèvres et chevreaux | 12 | 480 | 240 |
| Poulains | 32 | 7 904 | 4 742 |
| Chevaux | 129 | 65 532 | 39 320 |

(1) Soumis à l'expertise et déclarés propres à la consommation.

Abattages d'animaux

Animaux abattus dans les abattoirs privés - novembre 2004 (1)

| Catégories d'animaux | Nombre (têtes) | Poids vif (kg) | Poids abattus (kg) |
|----------------------------------|----------------|--------------------|--------------------|
| Total des animaux abattus | 971 396 | 136 874 494 | 104 043 072 |
| Total des bêtes bovines | 53 623 | 29 523 713 | 18 293 019 |
| Veaux | 16 574 | 4 756 738 | 2 949 177 |
| Total du gros bétail | 37 049 | 24 766 975 | 15 343 842 |
| Boeufs | 17 | 12 427 | 7 705 |
| Taureaux | 10 365 | 7 452 435 | 4 769 558 |
| Vaches | 25 713 | 16 687 737 | 10 179 522 |
| Génisses | 954 | 614 376 | 387 057 |
| Total des porcs | 912 655 | 106 780 635 | 85 424 509 |
| Porcs de moins de 30 kg | 557 | .. | .. |
| Porcs de 30 à moins de 90 kg | 7 699 | .. | .. |
| Porcs de 90 kg et plus | 904 399 | .. | .. |
| Moutons | 1 534 | 59 826 | 29 916 |
| Agneaux | 2 613 | 99 294 | 49 647 |
| Chèvres et chevreaux | 159 | 6 360 | 3 180 |
| Poulains | 30 | 7 410 | 4 446 |
| Chevaux | 782 | 397 256 | 238 355 |

Animaux abattus pour cause de nécessité - novembre 2004 (1)

| Catégories d'animaux | Nombre (têtes) | Poids vif (kg) | Poids abattus (kg) |
|----------------------------------|----------------|----------------|--------------------|
| Total des animaux abattus | 202 | 113 586 | 70 414 |
| Total des bêtes bovines | 202 | 113 586 | 70 414 |
| Veaux | 56 | 16 072 | 9 966 |
| Total du gros bétail | 146 | 97 514 | 60 448 |
| Boeufs | - | - | - |
| Taureaux | 40 | 28 760 | 18 404 |
| Vaches | 98 | 63 602 | 38 798 |
| Génisses | 8 | 5 152 | 3 246 |
| Total des porcs | - | - | - |
| Porcs de moins de 30 kg | - | .. | .. |
| Porcs de 30 à moins de 90 kg | - | .. | .. |
| Porcs de 90 kg et plus | - | .. | .. |
| Moutons | - | - | - |
| Agneaux | - | - | - |
| Chèvres et chevreaux | - | - | - |
| Poulains | - | - | - |
| Chevaux | - | - | - |

(1) Soumis à l'expertise et déclarés propres à la consommation.

Industrie et construction

Industrie

PRODCOM – Introduction par activité

Introduction

Le 1er janvier 1994 marque un tournant dans l'établissement des statistiques mensuelles de la production industrielle. Jusqu'en 1993, il existait une statistique mensuelle spécifique pour la plupart des secteurs. La nomenclature de marchandises utilisée était une liste empirique de produits par branche d'activité.

Depuis l'achèvement du marché unique au 1er janvier '93, on assiste à une demande accrue de résultats comparables au plan international. On veut pouvoir coupler les données relatives à la production à celles du commerce extérieur. Ceci nous a menés à l'enquête PRODCOM.

Sont assujetties à Prodcum la plupart des entreprises industrielles occupant au moins 10 personnes ou dont le chiffre d'affaires atteint 2 478 935,25 EUR et certaines autres entreprises ayant une activité industrielle accessoire occupant au moins 20 travailleurs.

Pour diverses raisons les statistiques de certains secteurs (énergie, récupération, distribution d'eau, les abattoirs, les laiteries, la sidérurgie) sont encore collectées selon l'ancien système.

La liste Prodcum, nouvelle nomenclature des statistiques de la production, comporte quelque 5.700 produits industriels, essentiellement des marchandises, mais également un certain nombre de services industriels. Chaque rubrique de la liste Prodcum est désignée par un code à huit chiffres. Les quatre premiers chiffres correspondent à une classe de la NACE-rév.1. L'on a pu établir ainsi une cohérence entre produits et activités. De plus, les rubriques de la liste Prodcum se composent d'articles ou de groupes d'articles de la nomenclature combinée.

L'enquête s'effectue au niveau de l'unité locale. Si plusieurs activités sont exercées dans une unité locale, on remplit une déclaration par activité, c'est-à-dire par division (2 chiffres) de la NACE-rév.1. Outre les données relatives à la valeur de la production suivant l'activité principale (quantités et livraisons), on demande également des données sur l'emploi et le volume de travail.

Dans ce tableau, la valeur de la production d'un établissement est rangée suivant un seul code à quatre chiffres de la NACE-rév.1. Ce code correspond à l'activité principale de l'entreprise.

Illustrons ceci par un exemple:

Soit un établissement X qui produit les produits A (code 17.20.31.59) et B (code 17.30.30.30) à raison respectivement de 60 000 EUR et 40 000 EUR. Ces produits appartiennent à des classes différentes de la NACE-rév.1 (les quatre premiers chiffres du code Prodcum des produits A et B sont différents). Il résulte de ceci que l'établissement X reçoit comme activité principale le code correspondant aux quatre premiers chiffres du produit A soit 17.20 (ce dernier représente la plus grande part de la valeur de la production de l'établissement X).

Dans le tableau, toute la valeur de la production de l'établissement X, c.-à-d. 100 000 EUR, est associée au code d'activité principale 17.2 (trois chiffres).

Si ces résultats sont provisoires, c'est parce que l'on est encore confronté à un faible pourcentage de non-réponses.

Les différences importantes constatées dans certains secteurs, entre décembre d'une certaine année et janvier de l'année suivante, sont en partie dues à la mise à jour annuelle du fichier des déclarants Prodcum.

PRODCOM - Livraisons par activité

Valeur de la production industrielle (1) suivant l'activité principale de l'établissement (chiffres provisoires en 1 000 €)

| Code NACE | Activité | 2004 | | 2004 | 2005 |
|-----------|--|------------------|------------------|-------------------|------------------|
| | | Novembre | Décembre | | Janvier |
| 14 | Autres industries extractives | 78 012 | 82 286 | 911 012 | 91 514 |
| 14.1 | - Extraction de pierres | 18 409 | 17 689 | 217 467 | 16 204 |
| 14.2 | - Extraction de sables et d'argiles | 33 741 | 28 245 | 411 006 | 21 251 |
| 14.B | - Extractions minérales n.d.a. (14.B = 14.3 + 14.4 + 14.5) | 25 862 | 36 351 | 282 539 | 54 060 |
| 1C | Industries alimentaires (1C= 15 sauf abattoirs et laiteries) | 1 672 935 | 1 770 236 | 19 434 953 | 1 516 708 |
| 15.B | - Industrie des viandes (15B= 15.1 sauf l'abattage) | 297 777 | 313 063 | 3 404 289 | 272 638 |
| 15.2 | - Transformation et conservation de poisson et fabrication de produits à base de poisson | 31 445 | 40 876 | 350 745 | 26 234 |
| 15.3 | - Transformation et conservation de fruits et légumes | 166 113 | 175 613 | 2 079 084 | 164 213 |
| 15.4 | - Industrie des corps gras | 123 123 | 115 808 | 1 291 727 | 110 530 |
| 15.C | - Glaces de consommation (15.C = 15.52) | 11 681 | 11 538 | 236 484 | 9 117 |
| 15.6 | - Travail des grains et fabrication de produits amylacés | 126 049 | 124 580 | 1 531 949 | 116 140 |
| 15.7 | - Fabrication d'aliments pour animaux | 140 287 | 143 771 | 1 744 655 | 129 035 |
| 15.8 | - Autres industries alimentaires | 551 375 | 554 599 | 5 823 690 | 507 381 |
| 15.9 | - Industrie des boissons | 225 084 | 290 389 | 2 972 330 | 181 421 |
| 16 | Industrie du tabac | 35 970 | 34 040 | 440 579 | 30 912 |
| 17 | Industrie textile | 417 265 | 349 284 | 4 784 149 | 352 203 |
| 17.1 | - Filature | 25 855 | 23 237 | 319 255 | 26 647 |
| 17.2 | - Tissage | 105 321 | 85 306 | 1 227 494 | 90 424 |
| 17.3 | - Ennoblement textile | 22 317 | 21 523 | 265 506 | 23 917 |
| 17.4 | - Fabrication d'articles confectionnés en textile, sauf habillement | 43 850 | 40 495 | 446 209 | 28 899 |
| 17.5 | - Autres industries textiles | 210 548 | 166 151 | 2 410 542 | 169 274 |
| 17.6 | - Fabrication d'étoffes à mailles | 6 579 | 9 243 | 70 591 | 10 273 |

(1) Livraisons y compris les traitements et services industriels et le travail à façon fourni à l'étranger.

PRODCOM - Livraisons par activité

Valeur de la production industrielle (1) suivant l'activité principale de l'établissement (chiffres provisoires en 1 000 €) - suite

| Code NACE | Activité | 2004 | | 2004 | 2005 |
|-----------|--|------------------|------------------|-------------------|------------------|
| | | Novembre | Décembre | | Janvier |
| 17.7 | - Fabrication d'articles à mailles | 2 796 | 3 329 | 44 551 | 2 769 |
| 18 | Industrie de l'habillement et des fourrures | 25 383 | 23 754 | 440 764 | 39 321 |
| 19 | Industrie du cuir et de la chaussure | 9 406 | 9 110 | 121 567 | 9 143 |
| 19.A | - Apprêt et tannage des cuirs et fabrication d'articles de voyage et de maroquinerie (19.A = 19.1 + 19.2) | 7 569 | 7 420 | 98 314 | 6 837 |
| 19.3 | - Fabrication de chaussures | 1 836 | 1 691 | 23 253 | 2 306 |
| 20 | Travail du bois et fabrication d'articles en bois, liège, vannerie ou sparterie à l'exclusion des meubles | 197 289 | 178 265 | 2 394 961 | 181 943 |
| 20.1 | - Sciage et rabotage du bois, imprégnation du bois | 28 427 | 27 068 | 365 445 | 27 989 |
| 20.2 | - Fabrication de panneaux de bois | 104 848 | 91 491 | 1 256 017 | 99 184 |
| 20.3 | - Fabrication de charpentes et de menuiseries | 40 958 | 37 285 | 504 793 | 33 289 |
| 20.4 | - Fabrication d'emballages en bois | 19 330 | 18 808 | 225 483 | 18 181 |
| 20.5 | - Fabrication d'objets divers en bois, liège, vannerie et sparterie | 3 726 | 3 612 | 43 224 | 3 300 |
| 21 | Fabrication de pâte à papier, de papier et d'articles en papier | 311 169 | 301 929 | 3 852 350 | 309 557 |
| 21.1 | - Fabrication de pâte à papier, de papier et de carton | 150 915 | 139 621 | 1 788 315 | 137 872 |
| 21.2 | - Fabrication d'articles en papier ou en carton | 160 255 | 162 308 | 2 064 035 | 171 686 |
| 22 | Edition, imprimerie, reproduction | 403 176 | 439 892 | 4 548 408 | 337 367 |
| 22.A | - Édition et reproduction des enregistrements (22.A = 22.1 + 22.3) | 198 040 | 201 335 | 2 132 584 | 149 035 |
| 22.2 | - Imprimerie et activités annexes | 205 136 | 238 558 | 2 415 824 | 188 333 |
| 24 | Fabrication de produits chimiques | 2 644 079 | 2 615 349 | 29 676 699 | 2 587 078 |
| 24.1 | - Fabrication de produits chimiques de base | 1 778 265 | 1 670 187 | 18 921 382 | 1 719 041 |
| 24.2 | - Fabrication de produits agrochimiques | 19 733 | 25 163 | 736 673 | 36 067 |
| 24.3 | - Fabrication de peintures, vernis, encres d'imprimerie et mastics | 73 369 | 64 401 | 902 286 | 75 420 |
| 24.4 | - Fabrication de produits pharmaceutiques et de produits chimiques et botaniques à usage médical | 408 875 | 503 171 | 4 798 890 | 408 498 |

(1) Livraisons y compris les traitements et services industriels et le travail à façon fourni à l'étranger.

PRODCOM - Livraisons par activité

Valeur de la production industrielle (1) suivant l'activité principale de l'établissement (chiffres provisoires en 1 000 €) - suite

| Code NACE | Activité | 2004 | | 2004 | 2005 |
|--------------|---|------------------|----------------|-------------------|------------------|
| | | Novembre | Décembre | | Janvier |
| 24.5 | - Fabrication de savons et détergents, de produits d'entretien, parfums et cosmétiques | 100 322 | 107 261 | 1 255 661 | 103 524 |
| 24.6 | - Fabrication d'autres produits chimiques | 217 253 | 201 148 | 2 552 267 | 198 710 |
| 24.7 | - Fabrication de fibres artificielles ou synthétiques | 46 262 | 44 018 | 509 540 | 45 818 |
| 25 | Fabrication de produits en caoutchouc et en matières plastiques | 408 998 | 378 245 | 4 920 982 | 392 455 |
| 25.1 | - Fabrication de produits en caoutchouc | 39 703 | 34 062 | 466 365 | 37 999 |
| 25.2 | - Transformation des matières plastiques | 369 295 | 344 183 | 4 454 616 | 354 456 |
| 26 | Fabrication d'autres produits minéraux non métalliques | 454 771 | 373 149 | 5 251 325 | 352 595 |
| 26.1 | - Fabrication de verre et d'articles en verre | 160 635 | 123 353 | 1 718 099 | 137 182 |
| 26.A | - Fabrication de carreaux et produits en céramique (26.A = 26.2 + 26.3) | 11 882 | 12 840 | 147 633 | 9 873 |
| 26.4 | - Fabrication de tuiles, briques et autres produits en terre cuite pour la construction | 25 456 | 20 156 | 315 738 | 20 212 |
| 26.5 | - Fabrication de ciment, chaux et plâtre | 57 993 | 48 005 | 680 717 | 44 258 |
| 26.6 | - Fabrication d'ouvrages en béton, en ciment ou en plâtre | 157 623 | 134 455 | 1 852 092 | 109 252 |
| 26.7 | - Taille, façonnage et finissage de pierres ornementales et de construction | 17 384 | 16 685 | 228 553 | 13 682 |
| 26.8 | - Fabrication d'autres produits minéraux non métalliques | 23 799 | 17 656 | 308 492 | 18 136 |
| 27 | Métallurgie | 1 227 109 | 951 317 | 13 139 190 | 1 109 894 |
| 27.1 | - Sidérurgie | 792 060 | 606 002 | 7 884 646 | 694 968 |
| 27.2 | - Fabrication de tubes | 15 037 | 10 634 | 193 055 | 14 897 |
| 27.3 | - Autres opérations de première transformation du fer et de l'acier | 102 149 | 87 388 | 1 142 661 | 96 484 |
| 27.4 | - Production de métaux non ferreux | 293 206 | 226 435 | 3 645 021 | 281 731 |
| 27.5 | - Fonderie | 24 657 | 20 857 | 273 808 | 21 667 |
| 28 | Travail des métaux | 661 168 | 650 973 | 7 546 995 | 570 226 |
| 28.1 | - Fabrication d'éléments en métal pour la construction | 233 860 | 235 076 | 2 605 385 | 197 572 |

(1) Livraisons y compris les traitements et services industriels et le travail à façon fourni à l'étranger.

PRODCOM - Livraisons par activité

Valeur de la production industrielle (1) suivant l'activité principale de l'établissement (chiffres provisoires en 1 000 €) - suite

| Code NACE | Activité | 2004 | | 2004 | 2005 |
|--------------|---|----------------|----------------|------------------|----------------|
| | | Novembre | Décembre | | Janvier |
| 28.2 | - Fabrication de réservoirs métalliques et de chaudières pour le chauffage central | 69 772 | 81 628 | 878 475 | 59 697 |
| 28.3 | - Fabrication de générateurs de vapeur | 37 481 | 44 091 | 402 354 | 24 372 |
| 28.4 | - Forge; emboutissage, estampage et profilage des métaux; métallurgie des poudres | 27 443 | 20 038 | 296 931 | 26 262 |
| 28.5 | - Traitement et revêtement des métaux; mécanique générale | 126 471 | 123 492 | 1 393 932 | 106 506 |
| 28.6 | - Fabrication de coutellerie, d'outillage et de quincaillerie | 34 243 | 27 889 | 402 325 | 33 355 |
| 28.7 | - Fabrication d'autres ouvrages en métaux | 131 898 | 118 759 | 1 567 592 | 122 460 |
| 29 | Fabrication de machines et équipements | 610 733 | 731 618 | 7 437 645 | 562 641 |
| 29.1 | - Fabrication d'équipements mécaniques à l'exclusion des moteurs pour avions, véhicules et motocycles | 152 610 | 172 570 | 1 791 898 | 145 439 |
| 29.2 | - Fabrication d'autres machines d'usage général | 177 102 | 235 008 | 2 317 309 | 188 585 |
| 29.3 | - Fabrication de machines agricoles et forestières | 29 249 | 44 103 | 498 410 | 28 853 |
| 29.4 | - Fabrication de machines-outils | 24 115 | 38 133 | 264 812 | 18 714 |
| 29.5 | - Fabrication d'autres machines d'usage spécifique | 169 496 | 185 273 | 2 051 174 | 139 691 |
| 29.6 | - Fabrication d'armes et de munitions | 33 540 | 34 375 | 251 087 | 20 289 |
| 29.7 | - Fabrication d'appareils domestiques | 24 620 | 22 157 | 262 955 | 21 070 |
| 30 | Fabrication de machines de bureau et de matériel informatique | 31 981 | 36 688 | 328 714 | 26 728 |
| 31 | Fabrication de machines et appareils électriques | 358 339 | 370 809 | 4 150 514 | 325 862 |
| 31.1 | - Fabrication de moteurs, génératrices et transformateurs électriques | 45 739 | 62 425 | 585 388 | 45 408 |
| 31.2 | - Fabrication de matériel de distribution et de commande électrique | 80 073 | 83 212 | 906 984 | 70 337 |
| 31.3 | - Fabrication de fils et câbles isolés | 39 901 | 29 437 | 462 766 | 34 561 |
| 31.4 | - Fabrication d'accumulateurs et de piles électriques | 23 270 | 19 806 | 239 293 | 14 561 |
| 31.5 | - Fabrication de lampes et d'appareils d'éclairage | 51 388 | 49 235 | 617 205 | 51 162 |
| 31.6 | - Fabrication d'autres matériels électriques | 117 967 | 126 694 | 1 338 879 | 109 833 |

(1) Livraisons y compris les traitements et services industriels et le travail à façon fourni à l'étranger.

PRODCOM - Livraisons par activité

Valeur de la production industrielle (1) suivant l'activité principale de l'établissement (chiffres provisoires en 1 000 €) - suite

| Code NACE | Activité | 2004 | | 2004 | 2005 |
|-----------|--|------------------|------------------|-------------------|------------------|
| | | Novembre | Décembre | | Janvier |
| 32 | Fabrication d'équipements de radio, télévision et communication | 192 331 | 240 669 | 2 448 432 | 162 057 |
| 32.1 | - Fabrication de composants électroniques | 41 280 | 45 646 | 541 242 | 43 234 |
| 32.2 | - Fabrication d'appareils d'émission, de transmission et de téléphonie | 71 612 | 122 322 | 931 747 | 55 609 |
| 32.3 | - Fabrication d'appareils de réception, enregistrement ou reproduction du son et de l'image | 79 440 | 72 701 | 975 443 | 63 214 |
| 33 | Fabrication d'instruments médicaux, de précision, d'optique et d'horlogerie | 93 207 | 114 758 | 1 052 711 | 74 718 |
| 33.1 | - Fabrication de matériel médico-chirurgical et d'orthopédie | 18 293 | 19 076 | 224 148 | 17 019 |
| 33.2 | - Fabrication d'instruments de mesure, de contrôle et de navigation | 60 539 | 70 822 | 615 856 | 44 706 |
| 33.3 | - Fabrication d'équipements de contrôle des processus industriels | 10 957 | 11 682 | 141 238 | 9 370 |
| 33.4 | - Fabrication d'instruments d'optique et de matériel photographique | 3 067 | 12 603 | 65 030 | 3 055 |
| 33.5 | - Horlogerie | 351 | 576 | 6 439 | 567 |
| 34 | Construction et assemblage de véhicules automobiles, de remorques et semi-remorques | 1 428 913 | 1 273 398 | 16 333 154 | 1 460 526 |
| 34.1 | - Construction et assemblage de véhicules automobiles | 1 013 060 | 882 835 | 11 613 557 | 1 031 790 |
| 34.2 | - Fabrication de carrosseries, remorques et caravanes | 121 337 | 122 833 | 1 329 775 | 119 625 |
| 34.3 | - Fabrication de parties et accessoires pour les véhicules automobiles et pour leurs moteurs | 294 516 | 267 730 | 3 389 822 | 309 111 |
| 35 | Fabrication d'autres matériels de transport | 114 271 | 142 889 | 1 405 693 | 119 134 |
| 35.1 | - Construction navale | 12 413 | 18 696 | 135 007 | 9 431 |
| 35.4 | - Fabrication de motocycles et de bicyclettes | 4 658 | 4 650 | 71 546 | 5 598 |
| 35.1 | - Construction aéronautique et spatial et de matériel ferroviaire roulant (35.1 = 35.2 + 35.3) | 97 200 | 119 543 | 1 199 140 | 104 106 |
| 36 | Fabrication de meubles; industries diverses | 227 756 | 212 827 | 2 550 381 | 197 547 |
| 36.1 | - Fabrication de meubles | 178 414 | 167 548 | 2 016 131 | 161 986 |
| 36.2 | - Travail des pierres précieuses et fabrication de bijoux | 32 433 | 29 693 | 330 062 | 18 985 |
| 36.4 | - Fabrication d'articles de sport | 856 | 843 | 11 073 | 378 |

(1) Livraisons y compris les traitements et services industriels et le travail à façon fourni à l'étranger.

PRODCOM - Livraisons par activité

Valeur de la production industrielle (1) suivant l'activité principale de l'établissement (chiffres provisoires en 1 000 €) - suite et fin

| Code NACE | Activité | 2004 | | 2004 | 2005 |
|--------------|---|-------------------|-------------------|--------------------|-------------------|
| | | Novembre | Décembre | | Janvier |
| 36.5 | - Fabrication de jeux et jouets | 5 671 | 5 347 | 83 781 | 6 710 |
| 36.A | - Autres industries diverses, y compris la fabrication d'instruments de musique (36.A = 36.3 + 36.6) | 10 382 | 9 397 | 109 334 | 9 487 |
| | Total | 11 604 260 | 11 281 485 | 133 171 180 | 10 810 129 |

(1) Livraisons y compris les traitements et services industriels et le travail à façon fourni à l'étranger.

PRODCOM - Emploi, heures et salaires

Emploi, heures et salaires suivant l'activité principale de l'établissement (chiffres provisoires)

| Code NACE | Activité | | 2004 | | 2004 | 2005 |
|-----------|--|---------------------------|---------------|---------------|---------------|---------------|
| | | | Novembre | Décembre | | Janvier |
| 14 | Autres industries extractives | Nbre d'ouvriers | 2 497 | 2 500 | 2 502 | 2 474 |
| | | Nbre d'employés | 795 | 799 | 810 | 791 |
| | | Total | 3 292 | 3 299 | 3 312 | 3 265 |
| | | Nbre d'heures (1) | 401 612 | 375 386 | 424 700 | 400 687 |
| | | Salaires trimestriels (2) | | 28 207 | 99 069 | |
| 14.1 | - Extraction de pierres | Nbre d'ouvriers | 1 181 | 1 190 | 1 177 | 1 178 |
| | | Nbre d'employés | 300 | 302 | 304 | 304 |
| | | Total | 1 481 | 1 492 | 1 482 | 1 482 |
| | | Nbre d'heures (1) | 180 822 | 176 631 | 191 858 | 185 056 |
| | | Salaires trimestriels (2) | | 13 395 | 46 062 | |
| 14.2 | - Extraction de sables et d'argiles | Nbre d'ouvriers | 1 094 | 1 089 | 1 094 | 1 076 |
| | | Nbre d'employés | 350 | 353 | 353 | 343 |
| | | Total | 1 444 | 1 442 | 1 447 | 1 419 |
| | | Nbre d'heures (1) | 177 864 | 159 844 | 185 084 | 166 323 |
| | | Salaires trimestriels (2) | | 11 750 | 40 678 | |
| 14.B | - Extractions minérales n.d.a. (14.B = 14.3 + 14.4 + 14.5) | Nbre d'ouvriers | 222 | 221 | 230 | 220 |
| | | Nbre d'employés | 145 | 144 | 152 | 144 |
| | | Total | 367 | 365 | 382 | 364 |
| | | Nbre d'heures (1) | 42 926 | 38 911 | 47 756 | 49 308 |
| | | Salaires trimestriels (2) | | 3 061 | 12 328 | |
| 1C | Industries alimentaires (1C= 15 sauf abattoirs et laiteries) | Nbre d'ouvriers | 47 073 | 46 681 | 46 525 | 46 560 |
| | | Nbre d'employés | 18 805 | 18 764 | 18 677 | 18 769 |
| | | Total | 65 878 | 65 445 | 65 202 | 65 329 |
| | | Nbre d'heures (1) | 7 877 161 | 7 826 556 | 7 982 037 | 8 190 035 |
| | | Salaires trimestriels (2) | | 503 183 | 1 715 404 | |
| 15.B | - Industrie des viandes (15B= 15.1 sauf l'abattage) | Nbre d'ouvriers | 10 174 | 10 191 | 10 131 | 10 152 |
| | | Nbre d'employés | 1 864 | 1 867 | 1 857 | 1 858 |
| | | Total | 12 038 | 12 058 | 11 988 | 12 010 |
| | | Nbre d'heures (1) | 1 465 356 | 1 521 399 | 1 479 406 | 1 520 591 |
| | | Salaires trimestriels (2) | | 78 773 | 268 885 | |
| 15.2 | - Transformation et conservation de poisson et fabrication de produits à base de poisson | Nbre d'ouvriers | 993 | 991 | 994 | 960 |
| | | Nbre d'employés | 407 | 415 | 414 | 414 |
| | | Total | 1 400 | 1 406 | 1 409 | 1 374 |
| | | Nbre d'heures (1) | 171 726 | 180 660 | 177 318 | 173 280 |
| | | Salaires trimestriels (2) | | 9 770 | 32 798 | |
| 15.3 | - Transformation et conservation de fruits et légumes | Nbre d'ouvriers | 5 364 | 5 315 | 5 335 | 5 280 |
| | | Nbre d'employés | 1 452 | 1 445 | 1 427 | 1 443 |
| | | Total | 6 816 | 6 760 | 6 762 | 6 723 |
| | | Nbre d'heures (1) | 815 161 | 773 741 | 836 334 | 851 669 |
| | | Salaires trimestriels (2) | | 47 610 | 161 592 | |
| 15.4 | - Industrie des corps gras | Nbre d'ouvriers | 672 | 671 | 675 | 668 |
| | | Nbre d'employés | 591 | 587 | 586 | 590 |
| | | Total | 1 263 | 1 258 | 1 261 | 1 258 |
| | | Nbre d'heures (1) | 155 785 | 159 625 | 161 703 | 171 847 |
| | | Salaires trimestriels (2) | | 13 786 | 47 404 | |
| 15.C | - Glaces de consommation (15.C = 15.52) | Nbre d'ouvriers | 1 089 | 1 079 | 1 191 | 1 084 |
| | | Nbre d'employés | 222 | 221 | 218 | 221 |
| | | Total | 1 311 | 1 300 | 1 410 | 1 305 |
| | | Nbre d'heures (1) | 123 451 | 114 138 | 162 636 | 135 956 |
| | | Salaires trimestriels (2) | | 8 336 | 31 819 | |
| 15.6 | - Travail des grains et fabrication de produits amylacés | Nbre d'ouvriers | 1 996 | 1 985 | 1 964 | 2 009 |
| | | Nbre d'employés | 1 575 | 1 574 | 1 569 | 1 578 |
| | | Total | 3 571 | 3 559 | 3 534 | 3 587 |
| | | Nbre d'heures (1) | 454 217 | 454 324 | 470 171 | 473 974 |
| | | Salaires trimestriels (2) | | 37 259 | 124 135 | |
| 15.7 | - Fabrication d'aliments pour animaux | Nbre d'ouvriers | 1 494 | 1 487 | 1 497 | 1 488 |
| | | Nbre d'employés | 1 368 | 1 358 | 1 359 | 1 357 |
| | | Total | 2 862 | 2 845 | 2 857 | 2 845 |
| | | Nbre d'heures (1) | 366 986 | 360 163 | 380 965 | 392 377 |
| | | Salaires trimestriels (2) | | 24 834 | 84 751 | |

(1) Jusque décembre 1998 heures-ouvriers, à partir de janvier 1999 heures prestées par les travailleurs (employés et ouvriers).

(2) Salaires et traitements bruts du trimestre, des employés et ouvriers occupés dans les divisions industrielles (en 1000 €).

PRODCOM - Emploi, heures et salaires

Emploi, heures et salaires suivant l'activité principale de l'établissement (chiffres provisoires) - suite

| Code NACE | Activité | | 2004 | | 2004 | 2005 |
|--------------|---|----------------------------------|------------------|------------------|------------------|------------------|
| | | | Novembre | Décembre | | Janvier |
| 15.8 | - Autres industries alimentaires | Nbre d'ouvriers | 19 990 | 19 665 | 19 400 | 19 615 |
| | | Nbre d'employés | 7 716 | 7 687 | 7 672 | 7 687 |
| | | Total | 27 706 | 27 352 | 27 073 | 27 302 |
| | | Nbre d'heures (1) | 3 242 035 | 3 195 461 | 3 194 602 | 3 341 103 |
| | | Salaires trimestriels (2) | | 202 033 | 664 960 | |
| 15.9 | - Industrie des boissons | Nbre d'ouvriers | 5 301 | 5 297 | 5 334 | 5 304 |
| | | Nbre d'employés | 3 610 | 3 610 | 3 572 | 3 621 |
| | | Total | 8 911 | 8 907 | 8 906 | 8 925 |
| | | Nbre d'heures (1) | 1 082 444 | 1 067 045 | 1 118 899 | 1 129 238 |
| | | Salaires trimestriels (2) | | 80 782 | 299 060 | |
| 16 | Industrie du tabac | Nbre d'ouvriers | 1 241 | 1 222 | 1 317 | 1 257 |
| | | Nbre d'employés | 418 | 402 | 432 | 417 |
| | | Total | 1 659 | 1 624 | 1 749 | 1 674 |
| | | Nbre d'heures (1) | 186 579 | 165 473 | 200 559 | 196 566 |
| | | Salaires trimestriels (2) | | 12 113 | 42 930 | |
| 17 | Industrie textile | Nbre d'ouvriers | 25 702 | 25 528 | 26 286 | 25 342 |
| | | Nbre d'employés | 5 291 | 5 274 | 5 353 | 5 186 |
| | | Total | 30 993 | 30 802 | 31 639 | 30 528 |
| | | Nbre d'heures (1) | 3 679 594 | 3 201 674 | 3 684 741 | 3 724 542 |
| | | Salaires trimestriels (2) | | 168 056 | 649 593 | |
| 17.1 | - Filature | Nbre d'ouvriers | 2 524 | 2 521 | 2 644 | 2 447 |
| | | Nbre d'employés | 255 | 257 | 266 | 253 |
| | | Total | 2 779 | 2 778 | 2 911 | 2 700 |
| | | Nbre d'heures (1) | 302 330 | 259 222 | 307 558 | 308 621 |
| | | Salaires trimestriels (2) | | 12 958 | 50 738 | |
| 17.2 | - Tissage | Nbre d'ouvriers | 6 242 | 6 218 | 6 406 | 6 220 |
| | | Nbre d'employés | 1 367 | 1 302 | 1 397 | 1 273 |
| | | Total | 7 609 | 7 520 | 7 804 | 7 493 |
| | | Nbre d'heures (1) | 889 019 | 764 491 | 885 949 | 898 085 |
| | | Salaires trimestriels (2) | | 42 567 | 163 062 | |
| 17.3 | - Ennoblement textile | Nbre d'ouvriers | 1 754 | 1 748 | 1 808 | 1 697 |
| | | Nbre d'employés | 405 | 398 | 406 | 391 |
| | | Total | 2 159 | 2 146 | 2 214 | 2 088 |
| | | Nbre d'heures (1) | 249 713 | 221 821 | 256 125 | 250 771 |
| | | Salaires trimestriels (2) | | 11 525 | 44 299 | |
| 17.4 | - Fabrication d'articles confectionnés en textile, sauf habillement | Nbre d'ouvriers | 3 318 | 3 214 | 3 386 | 3 173 |
| | | Nbre d'employés | 725 | 723 | 723 | 680 |
| | | Total | 4 043 | 3 937 | 4 110 | 3 853 |
| | | Nbre d'heures (1) | 461 865 | 431 063 | 474 253 | 470 893 |
| | | Salaires trimestriels (2) | | 19 454 | 74 604 | |
| 17.5 | - Autres industries textiles | Nbre d'ouvriers | 10 653 | 10 631 | 10 691 | 10 626 |
| | | Nbre d'employés | 2 344 | 2 338 | 2 349 | 2 337 |
| | | Total | 12 997 | 12 969 | 13 040 | 12 963 |
| | | Nbre d'heures (1) | 1 628 061 | 1 389 830 | 1 601 275 | 1 635 280 |
| | | Salaires trimestriels (2) | | 74 974 | 292 829 | |
| 17.6 | - Fabrication d'étoffes à mailles | Nbre d'ouvriers | 487 | 480 | 477 | 478 |
| | | Nbre d'employés | 105 | 167 | 108 | 169 |
| | | Total | 592 | 647 | 586 | 647 |
| | | Nbre d'heures (1) | 70 668 | 67 181 | 69 187 | 85 527 |
| | | Salaires trimestriels (2) | | 3 769 | 11 870 | |
| 17.7 | - Fabrication d'articles à mailles | Nbre d'ouvriers | 724 | 716 | 870 | 701 |
| | | Nbre d'employés | 90 | 89 | 101 | 83 |
| | | Total | 814 | 805 | 971 | 784 |
| | | Nbre d'heures (1) | 77 938 | 68 066 | 90 391 | 75 365 |
| | | Salaires trimestriels (2) | | 2 809 | 12 191 | |
| 18 | Industrie de l'habillement et des fourrures | Nbre d'ouvriers | 4 244 | 4 185 | 4 419 | 4 141 |
| | | Nbre d'employés | 1 695 | 1 682 | 1 695 | 1 774 |
| | | Total | 5 939 | 5 867 | 6 115 | 5 915 |
| | | Nbre d'heures (1) | 619 900 | 573 803 | 652 989 | 684 405 |
| | | Salaires trimestriels (2) | | 29 745 | 113 702 | |

(1) Jusque décembre 1998 heures-ouvriers, à partir de janvier 1999 heures prestées par les travailleurs (employés et ouvriers).

(2) Salaires et traitements bruts du trimestre, des employés et ouvriers occupés dans les divisions industrielles (en 1000 €).

PRODCOM - Emploi, heures et salaires

Emploi, heures et salaires suivant l'activité principale de l'établissement (chiffres provisoires) - suite

| Code NACE | Activité | | 2004 | | 2004 | 2005 |
|-----------|--|----------------------------------|------------------|------------------|------------------|------------------|
| | | | Novembre | Décembre | | Janvier |
| 18.2 | - Fabrication d'autres vêtements et d'accessoires | Nbre d'ouvriers | 3 997 | 3 940 | 4 168 | 3 907 |
| | | Nbre d'employés | 1 627 | 1 615 | 1 628 | 1 705 |
| | | Total | 5 624 | 5 555 | 5 796 | 5 612 |
| | | Nbre d'heures (1) | 588 075 | 548 790 | 620 065 | 659 644 |
| | | Salaires trimestriels (2) | | 28 315 | 108 351 | |
| 19 | Industrie du cuir et de la chaussure | Nbre d'ouvriers | 1 100 | 1 085 | 1 104 | 1 069 |
| | | Nbre d'employés | 369 | 368 | 365 | 366 |
| | | Total | 1 469 | 1 453 | 1 470 | 1 435 |
| | | Nbre d'heures (1) | 163 647 | 163 727 | 173 281 | 168 659 |
| | | Salaires trimestriels (2) | | 10 138 | 34 076 | |
| 19.A | - Apprêt et tannage des cuirs et fabrication d'articles de voyage et de maroquinerie (19.A = 19.1 + 19.2) | Nbre d'ouvriers | ## | ## | | ## |
| | | Nbre d'employés | ## | ## | | ## |
| | | Total | 1 219 | 1 210 | | 1 191 |
| | | Nbre d'heures (1) | 139 184 | 139 750 | | 143 810 |
| | | Salaires trimestriels (2) | | 8 912 | | |
| 19.3 | - Fabrication de chaussures | Nbre d'ouvriers | ## | ## | ## | ## |
| | | Nbre d'employés | ## | ## | ## | ## |
| | | Total | 250 | 243 | 240 | 244 |
| | | Nbre d'heures (1) | 24 463 | 23 977 | 25 295 | 24 849 |
| | | Salaires trimestriels (2) | | 1 226 | 4 040 | |
| 20 | Travail du bois et fabrication d'articles en bois, liège, vannerie ou sparterie à l'exclusion des meubles | Nbre d'ouvriers | 8 043 | 8 004 | 8 073 | 8 018 |
| | | Nbre d'employés | 2 057 | 2 057 | 2 018 | 2 071 |
| | | Total | 10 100 | 10 061 | 10 091 | 10 089 |
| | | Nbre d'heures (1) | 1 339 455 | 1 212 546 | 1 335 887 | 1 326 055 |
| | | Salaires trimestriels (2) | | 60 273 | 226 322 | |
| 20.1 | - Sciage et rabotage du bois, imprégnation du bois | Nbre d'ouvriers | 1 155 | 1 154 | 1 179 | 1 154 |
| | | Nbre d'employés | 251 | 252 | 251 | 253 |
| | | Total | 1 406 | 1 406 | 1 430 | 1 407 |
| | | Nbre d'heures (1) | 184 491 | 160 046 | 183 308 | 178 158 |
| | | Salaires trimestriels (2) | | 6 924 | 27 391 | |
| 20.2 | - Fabrication de panneaux de bois | Nbre d'ouvriers | 2 952 | 2 939 | 2 941 | 2 953 |
| | | Nbre d'employés | 726 | 731 | 712 | 730 |
| | | Total | 3 678 | 3 670 | 3 653 | 3 683 |
| | | Nbre d'heures (1) | 517 545 | 478 319 | 510 221 | 531 640 |
| | | Salaires trimestriels (2) | | 25 295 | 94 080 | |
| 20.3 | - Fabrication de charpentes et de menuiseries | Nbre d'ouvriers | 2 799 | 2 780 | 2 799 | 2 774 |
| | | Nbre d'employés | 734 | 725 | 719 | 743 |
| | | Total | 3 533 | 3 505 | 3 518 | 3 517 |
| | | Nbre d'heures (1) | 454 952 | 399 739 | 453 783 | 421 082 |
| | | Salaires trimestriels (2) | | 19 754 | 74 051 | |
| 20.4 | - Fabrication d'emballages en bois | Nbre d'ouvriers | 766 | 767 | 770 | 782 |
| | | Nbre d'employés | 144 | 144 | 128 | 148 |
| | | Total | 910 | 911 | 898 | 930 |
| | | Nbre d'heures (1) | 113 260 | 107 762 | 115 627 | 124 392 |
| | | Salaires trimestriels (2) | | 5 123 | 19 014 | |
| 20.5 | - Fabrication d'objets divers en bois, liège, vannerie et sparterie | Nbre d'ouvriers | 371 | 364 | 384 | 355 |
| | | Nbre d'employés | 202 | 205 | 206 | 197 |
| | | Total | 573 | 569 | 590 | 552 |
| | | Nbre d'heures (1) | 69 207 | 66 680 | 72 945 | 70 783 |
| | | Salaires trimestriels (2) | | 3 177 | 11 787 | |
| 21 | Fabrication de pâte à papier, de papier et d'articles en papier | Nbre d'ouvriers | 10 997 | 10 952 | 11 090 | 10 967 |
| | | Nbre d'employés | 3 628 | 3 606 | 3 672 | 3 602 |
| | | Total | 14 625 | 14 558 | 14 762 | 14 569 |
| | | Nbre d'heures (1) | 1 794 452 | 1 659 864 | 1 863 066 | 1 948 246 |
| | | Salaires trimestriels (2) | | 124 822 | 438 910 | |
| 21.1 | - Fabrication de pâte à papier, de papier et de carton | Nbre d'ouvriers | 3 199 | 3 183 | 3 220 | 3 180 |
| | | Nbre d'employés | 1 284 | 1 283 | 1 317 | 1 277 |
| | | Total | 4 483 | 4 466 | 4 538 | 4 457 |
| | | Nbre d'heures (1) | 549 565 | 529 298 | 571 204 | 594 902 |
| | | Salaires trimestriels (2) | | 46 708 | 164 480 | |

(1) Jusqu'à décembre 1998 heures-ouvriers, à partir de janvier 1999 heures prestées par les travailleurs (employés et ouvriers).

(2) Salaires et traitements bruts du trimestre, des employés et ouvriers occupés dans les divisions industrielles (en 1000 €).

PRODCOM - Emploi, heures et salaires

Emploi, heures et salaires suivant l'activité principale de l'établissement (chiffres provisoires) - suite

| Code NACE | Activité | | 2004 | | 2004 | 2005 |
|-----------|--|----------------------------------|------------------|------------------|------------------|------------------|
| | | | Novembre | Décembre | | Janvier |
| 21.2 | - Fabrication d'articles en papier ou en carton | Nbre d'ouvriers | 7 798 | 7 769 | 7 869 | 7 787 |
| | | Nbre d'employés | 2 344 | 2 323 | 2 354 | 2 325 |
| | | Total | 10 142 | 10 092 | 10 224 | 10 112 |
| | | Nbre d'heures (1) | 1 244 887 | 1 130 566 | 1 291 862 | 1 353 344 |
| | | Salaires trimestriels (2) | | 78 114 | 274 429 | |
| 22 | Edition, imprimerie, reproduction | Nbre d'ouvriers | 10 703 | 10 689 | 10 988 | 10 586 |
| | | Nbre d'employés | 13 492 | 13 504 | 13 613 | 13 453 |
| | | Total | 24 195 | 24 193 | 24 602 | 24 039 |
| | | Nbre d'heures (1) | 3 077 541 | 3 146 401 | 3 185 634 | 3 166 697 |
| | | Salaires trimestriels (2) | | 232 162 | 797 995 | |
| 22.A | - Édition et reproduction des enregistrements (22.A = 22.1 + 22.3) | Nbre d'ouvriers | 1 274 | 1 270 | 1 426 | 1 269 |
| | | Nbre d'employés | 8 885 | 8 881 | 8 971 | 8 870 |
| | | Total | 10 159 | 10 151 | 10 398 | 10 139 |
| | | Nbre d'heures (1) | 1 318 522 | 1 361 770 | 1 381 013 | 1 354 261 |
| | | Salaires trimestriels (2) | | 111 808 | 386 635 | |
| 22.2 | - Imprimerie et activités annexes | Nbre d'ouvriers | 9 429 | 9 419 | 9 562 | 9 317 |
| | | Nbre d'employés | 4 607 | 4 623 | 4 641 | 4 583 |
| | | Total | 14 036 | 14 042 | 14 203 | 13 900 |
| | | Nbre d'heures (1) | 1 759 019 | 1 784 631 | 1 804 620 | 1 812 436 |
| | | Salaires trimestriels (2) | | 120 354 | 411 360 | |
| 24 | Fabrication de produits chimiques | Nbre d'ouvriers | 28 629 | 28 611 | 28 651 | 28 222 |
| | | Nbre d'employés | 35 901 | 35 860 | 35 831 | 35 911 |
| | | Total | 64 530 | 64 471 | 64 482 | 64 133 |
| | | Nbre d'heures (1) | 7 600 901 | 7 412 584 | 8 177 054 | 8 437 675 |
| | | Salaires trimestriels (2) | | 775 158 | 2 739 906 | |
| 24.1 | - Fabrication de produits chimiques de base | Nbre d'ouvriers | 12 786 | 12 760 | 12 847 | 12 566 |
| | | Nbre d'employés | 14 745 | 14 685 | 14 779 | 14 636 |
| | | Total | 27 531 | 27 445 | 27 627 | 27 202 |
| | | Nbre d'heures (1) | 3 383 132 | 3 285 751 | 3 513 139 | 3 561 173 |
| | | Salaires trimestriels (2) | | 360 102 | 1 262 491 | |
| 24.2 | - Fabrication de produits agrochimiques | Nbre d'ouvriers | 537 | 536 | 553 | 435 |
| | | Nbre d'employés | 743 | 741 | 730 | 853 |
| | | Total | 1 280 | 1 277 | 1 283 | 1 288 |
| | | Nbre d'heures (1) | 163 080 | 156 829 | 167 058 | 172 412 |
| | | Salaires trimestriels (2) | | 13 914 | 54 920 | |
| 24.3 | - Fabrication de peintures, vernis, encres d'imprimerie et mastics | Nbre d'ouvriers | 1 299 | 1 285 | 1 295 | 1 251 |
| | | Nbre d'employés | 1 992 | 1 973 | 1 937 | 1 965 |
| | | Total | 3 291 | 3 258 | 3 233 | 3 216 |
| | | Nbre d'heures (1) | 432 954 | 399 085 | 455 196 | 442 974 |
| | | Salaires trimestriels (2) | | 34 998 | 122 085 | |
| 24.4 | - Fabrication de produits pharmaceutiques et de produits chimiques et botaniques à usage médical | Nbre d'ouvriers | 5 529 | 5 563 | 5 420 | 5 526 |
| | | Nbre d'employés | 11 279 | 11 313 | 11 232 | 11 302 |
| | | Total | 16 808 | 16 876 | 16 652 | 16 828 |
| | | Nbre d'heures (1) | 1 741 934 | 1 825 045 | 2 088 613 | 2 223 865 |
| | | Salaires trimestriels (2) | | 199 622 | 716 591 | |
| 24.5 | - Fabrication de savons et détergents, de produits d'entretien, parfums et cosmétiques | Nbre d'ouvriers | 2 812 | 2 803 | 2 818 | 2 815 |
| | | Nbre d'employés | 1 583 | 1 586 | 1 578 | 1 594 |
| | | Total | 4 395 | 4 389 | 4 397 | 4 409 |
| | | Nbre d'heures (1) | 531 980 | 511 807 | 552 984 | 583 869 |
| | | Salaires trimestriels (2) | | 37 875 | 129 302 | |
| 24.6 | - Fabrication d'autres produits chimiques | Nbre d'ouvriers | 3 906 | 3 903 | 3 933 | 3 864 |
| | | Nbre d'employés | 5 099 | 5 104 | 5 105 | 5 104 |
| | | Total | 9 005 | 9 007 | 9 039 | 8 968 |
| | | Nbre d'heures (1) | 1 072 504 | 988 712 | 1 131 229 | 1 171 659 |
| | | Salaires trimestriels (2) | | 112 337 | 393 793 | |
| 24.7 | - Fabrication de fibres artificielles ou synthétiques | Nbre d'ouvriers | 1 760 | 1 761 | 1 781 | 1 765 |
| | | Nbre d'employés | 460 | 458 | 468 | 457 |
| | | Total | 2 220 | 2 219 | 2 249 | 2 222 |
| | | Nbre d'heures (1) | 275 317 | 245 355 | 268 832 | 281 723 |
| | | Salaires trimestriels (2) | | 16 311 | 60 724 | |

(1) Jusque décembre 1998 heures-ouvriers, à partir de janvier 1999 heures prestées par les travailleurs (employés et ouvriers).

(2) Salaires et traitements bruts du trimestre, des employés et ouvriers occupés dans les divisions industrielles (en 1000 €).

PRODCOM - Emploi, heures et salaires

Emploi, heures et salaires suivant l'activité principale de l'établissement (chiffres provisoires) - suite

| Code NACE | Activité | | 2004 | | 2004 | 2005 |
|-----------|---|---------------------------|---------------|---------------|---------------|---------------|
| | | | Novembre | Décembre | | Janvier |
| 25 | Fabrication de produits en caoutchouc et en matières plastiques | Nbre d'ouvriers | 17 849 | 17 757 | 17 927 | 17 802 |
| | | Nbre d'employés | 7 699 | 7 689 | 7 671 | 7 740 |
| | | Total | 25 548 | 25 446 | 25 599 | 25 542 |
| | | Nbre d'heures (1) | 3 235 301 | 2 866 105 | 3 288 734 | 3 360 009 |
| | | Salaires trimestriels (2) | | 216 292 | 742 955 | |
| 25.1 | - Fabrication de produits en caoutchouc | Nbre d'ouvriers | 1 890 | 1 883 | 1 911 | 1 893 |
| | | Nbre d'employés | 846 | 850 | 846 | 883 |
| | | Total | 2 736 | 2 733 | 2 758 | 2 776 |
| | | Nbre d'heures (1) | 343 583 | 294 236 | 344 156 | 376 621 |
| | | Salaires trimestriels (2) | | 25 227 | 84 532 | |
| 25.2 | - Transformation des matières plastiques | Nbre d'ouvriers | 15 959 | 15 874 | 16 016 | 15 909 |
| | | Nbre d'employés | 6 853 | 6 839 | 6 825 | 6 857 |
| | | Total | 22 812 | 22 713 | 22 841 | 22 766 |
| | | Nbre d'heures (1) | 2 891 718 | 2 571 869 | 2 944 577 | 2 983 388 |
| | | Salaires trimestriels (2) | | 191 065 | 658 423 | |
| 26 | Fabrication d'autres produits minéraux non métalliques | Nbre d'ouvriers | 20 868 | 20 707 | 20 968 | 20 681 |
| | | Nbre d'employés | 6 818 | 6 791 | 6 828 | 6 791 |
| | | Total | 27 686 | 27 498 | 27 796 | 27 472 |
| | | Nbre d'heures (1) | 3 538 094 | 3 138 558 | 3 607 855 | 3 435 871 |
| | | Salaires trimestriels (2) | | 223 503 | 799 943 | |
| 26.1 | - Fabrication de verre et d'articles en verre | Nbre d'ouvriers | 7 431 | 7 352 | 7 527 | 7 304 |
| | | Nbre d'employés | 2 423 | 2 416 | 2 431 | 2 431 |
| | | Total | 9 854 | 9 768 | 9 959 | 9 735 |
| | | Nbre d'heures (1) | 1 258 443 | 1 093 031 | 1 287 746 | 1 273 185 |
| | | Salaires trimestriels (2) | | 80 342 | 296 758 | |
| 26.A | - Fabrication de carreaux et produits en céramique (26.A = 26.2 + 26.3) | Nbre d'ouvriers | 869 | 865 | 861 | 872 |
| | | Nbre d'employés | 234 | 235 | 237 | 226 |
| | | Total | 1 103 | 1 100 | 1 098 | 1 098 |
| | | Nbre d'heures (1) | 135 732 | 120 340 | 138 445 | 140 152 |
| | | Salaires trimestriels (2) | | 8 622 | 30 590 | |
| 26.4 | - Fabrication de tuiles, briques et autres produits en terre cuite pour la construction | Nbre d'ouvriers | 1 606 | 1 595 | 1 616 | 1 592 |
| | | Nbre d'employés | 319 | 318 | 315 | 319 |
| | | Total | 1 925 | 1 913 | 1 932 | 1 911 |
| | | Nbre d'heures (1) | 250 495 | 252 097 | 258 604 | 261 293 |
| | | Salaires trimestriels (2) | | 14 777 | 50 749 | |
| 26.5 | - Fabrication de ciment, chaux et plâtre | Nbre d'ouvriers | 1 182 | 1 176 | 1 198 | 1 173 |
| | | Nbre d'employés | 787 | 762 | 777 | 755 |
| | | Total | 1 969 | 1 938 | 1 976 | 1 928 |
| | | Nbre d'heures (1) | 253 661 | 244 432 | 260 643 | 266 368 |
| | | Salaires trimestriels (2) | | 21 717 | 82 697 | |
| 26.6 | - Fabrication d'ouvrages en béton, en ciment ou en plâtre | Nbre d'ouvriers | 7 873 | 7 824 | 7 849 | 7 852 |
| | | Nbre d'employés | 2 321 | 2 324 | 2 321 | 2 320 |
| | | Total | 10 194 | 10 148 | 10 171 | 10 172 |
| | | Nbre d'heures (1) | 1 297 973 | 1 141 673 | 1 319 081 | 1 177 755 |
| | | Salaires trimestriels (2) | | 79 542 | 272 362 | |
| 26.7 | - Taille, façonnage et finissage de pierres ornementales et de construction | Nbre d'ouvriers | 1 140 | 1 130 | 1 143 | 1 129 |
| | | Nbre d'employés | 343 | 347 | 352 | 350 |
| | | Total | 1 483 | 1 477 | 1 496 | 1 479 |
| | | Nbre d'heures (1) | 196 254 | 172 644 | 199 582 | 173 213 |
| | | Salaires trimestriels (2) | | 9 194 | 33 659 | |
| 26.8 | - Fabrication d'autres produits minéraux non métalliques | Nbre d'ouvriers | 767 | 765 | 770 | 759 |
| | | Nbre d'employés | 391 | 389 | 392 | 390 |
| | | Total | 1 158 | 1 154 | 1 163 | 1 149 |
| | | Nbre d'heures (1) | 145 536 | 114 341 | 143 752 | 143 905 |
| | | Salaires trimestriels (2) | | 9 310 | 33 128 | |
| 27 | Métallurgie | Nbre d'ouvriers | 23 131 | 23 092 | 23 090 | 23 115 |
| | | Nbre d'employés | 9 269 | 9 286 | 9 349 | 9 296 |
| | | Total | 32 400 | 32 378 | 32 440 | 32 411 |
| | | Nbre d'heures (1) | 4 176 857 | 3 813 188 | 4 202 026 | 4 398 110 |
| | | Salaires trimestriels (2) | | 307 071 | 1 124 361 | |

(1) Jusqu'à décembre 1998 heures-ouvriers, à partir de janvier 1999 heures prestées par les travailleurs (employés et ouvriers).

(2) Salaires et traitements bruts du trimestre, des employés et ouvriers occupés dans les divisions industrielles (en 1000 €).

PRODCOM - Emploi, heures et salaires

Emploi, heures et salaires suivant l'activité principale de l'établissement (chiffres provisoires) - suite

| Code NACE | Activité | | 2004 | | 2004 | 2005 |
|--------------|--|----------------------------------|------------------|------------------|------------------|------------------|
| | | | Novembre | Décembre | | Janvier |
| 27.1 | - Sidérurgie | Nbre d'ouvriers | 12 435 | 12 423 | 12 372 | 12 419 |
| | | Nbre d'employés | 5 002 | 5 010 | 5 085 | 5 027 |
| | | Total | 17 437 | 17 433 | 17 457 | 17 446 |
| | | Nbre d'heures (1) | 2 289 679 | 2 098 501 | 2 284 329 | 2 404 549 |
| | | Salaires trimestriels (2) | | 176 678 | 659 990 | |
| 27.2 | - Fabrication de tubes | Nbre d'ouvriers | 718 | 719 | 714 | 721 |
| | | Nbre d'employés | 171 | 171 | 167 | 173 |
| | | Total | 889 | 890 | 882 | 894 |
| | | Nbre d'heures (1) | 104 282 | 87 891 | 105 892 | 107 569 |
| | | Salaires trimestriels (2) | | 6 367 | 22 159 | |
| 27.3 | - Autres opérations de première transformation du fer et de l'acier | Nbre d'ouvriers | 2 688 | 2 682 | 2 715 | 2 692 |
| | | Nbre d'employés | 1 100 | 1 099 | 1 099 | 1 099 |
| | | Total | 3 788 | 3 781 | 3 814 | 3 791 |
| | | Nbre d'heures (1) | 475 501 | 433 352 | 481 941 | 504 096 |
| | | Salaires trimestriels (2) | | 38 528 | 129 155 | |
| 27.4 | - Production de métaux non ferreux | Nbre d'ouvriers | 5 745 | 5 731 | 5 757 | 5 735 |
| | | Nbre d'employés | 2 633 | 2 638 | 2 632 | 2 629 |
| | | Total | 8 378 | 8 369 | 8 390 | 8 364 |
| | | Nbre d'heures (1) | 1 061 806 | 969 900 | 1 090 219 | 1 113 594 |
| | | Salaires trimestriels (2) | | 69 927 | 261 417 | |
| 27.5 | - Fonderie | Nbre d'ouvriers | 1 545 | 1 537 | 1 531 | 1 535 |
| | | Nbre d'employés | 363 | 368 | 363 | 367 |
| | | Total | 1 908 | 1 905 | 1 895 | 1 902 |
| | | Nbre d'heures (1) | 245 589 | 223 544 | 239 643 | 266 951 |
| | | Salaires trimestriels (2) | | 15 572 | 51 640 | |
| 28 | Travail des métaux | Nbre d'ouvriers | 37 527 | 37 489 | 37 744 | 37 298 |
| | | Nbre d'employés | 11 399 | 11 371 | 11 430 | 11 384 |
| | | Total | 48 926 | 48 860 | 49 174 | 48 682 |
| | | Nbre d'heures (1) | 6 107 314 | 5 425 193 | 6 212 232 | 6 264 583 |
| | | Salaires trimestriels (2) | | 378 378 | 1 290 196 | |
| 28.1 | - Fabrication d'éléments en métal pour la construction | Nbre d'ouvriers | 13 133 | 13 126 | 13 185 | 13 062 |
| | | Nbre d'employés | 3 842 | 3 821 | 3 849 | 3 826 |
| | | Total | 16 975 | 16 947 | 17 035 | 16 888 |
| | | Nbre d'heures (1) | 2 113 510 | 1 873 742 | 2 159 001 | 2 089 870 |
| | | Salaires trimestriels (2) | | 121 721 | 414 904 | |
| 28.2 | - Fabrication de réservoirs métalliques et de chaudières pour le chauffage central | Nbre d'ouvriers | 4 728 | 4 733 | 4 723 | 4 707 |
| | | Nbre d'employés | 1 849 | 1 841 | 1 847 | 1 833 |
| | | Total | 6 577 | 6 574 | 6 570 | 6 540 |
| | | Nbre d'heures (1) | 810 361 | 748 934 | 831 715 | 854 813 |
| | | Salaires trimestriels (2) | | 58 094 | 189 115 | |
| 28.3 | - Fabrication de générateurs de vapeur | Nbre d'ouvriers | 2 497 | 2 538 | 2 716 | 2 557 |
| | | Nbre d'employés | 711 | 721 | 735 | 716 |
| | | Total | 3 208 | 3 259 | 3 452 | 3 273 |
| | | Nbre d'heures (1) | 411 256 | 354 501 | 417 673 | 407 711 |
| | | Salaires trimestriels (2) | | 24 251 | 85 681 | |
| 28.4 | - Forge; emboutissage, estampage et profilage des métaux; métallurgie des poudres | Nbre d'ouvriers | 959 | 952 | 975 | 940 |
| | | Nbre d'employés | 256 | 255 | 256 | 258 |
| | | Total | 1 215 | 1 207 | 1 232 | 1 198 |
| | | Nbre d'heures (1) | 154 968 | 139 273 | 161 475 | 166 884 |
| | | Salaires trimestriels (2) | | 8 617 | 31 742 | |
| 28.5 | - Traitement et revêtement des métaux; mécanique générale | Nbre d'ouvriers | 8 120 | 8 063 | 8 046 | 7 990 |
| | | Nbre d'employés | 1 979 | 1 976 | 1 960 | 1 970 |
| | | Total | 10 099 | 10 039 | 10 007 | 9 960 |
| | | Nbre d'heures (1) | 1 253 961 | 1 099 460 | 1 263 021 | 1 314 984 |
| | | Salaires trimestriels (2) | | 77 481 | 269 164 | |
| 28.6 | - Fabrication de coutellerie, d'outillage et de quincaillerie | Nbre d'ouvriers | 1 884 | 1 883 | 1 857 | 1 873 |
| | | Nbre d'employés | 792 | 793 | 798 | 794 |
| | | Total | 2 676 | 2 676 | 2 655 | 2 667 |
| | | Nbre d'heures (1) | 347 989 | 310 177 | 350 309 | 358 290 |
| | | Salaires trimestriels (2) | | 22 752 | 76 797 | |

(1) Jusque décembre 1998 heures-ouvriers, à partir de janvier 1999 heures prestées par les travailleurs (employés et ouvriers).

(2) Salaires et traitements bruts du trimestre, des employés et ouvriers occupés dans les divisions industrielles (en 1000 €).

PRODCOM - Emploi, heures et salaires

Emploi, heures et salaires suivant l'activité principale de l'établissement (chiffres provisoires) - suite

| Code NACE | Activité | | 2004 | | 2004 | 2005 |
|-----------|---|----------------------------------|------------------|------------------|------------------|------------------|
| | | | Novembre | Décembre | | Janvier |
| 28.7 | - Fabrication d'autres ouvrages en métaux | Nbre d'ouvriers | 6 206 | 6 194 | 6 240 | 6 169 |
| | | Nbre d'employés | 1 970 | 1 964 | 1 981 | 1 987 |
| | | Total | 8 176 | 8 158 | 8 222 | 8 156 |
| | | Nbre d'heures (1) | 1 015 269 | 899 106 | 1 029 035 | 1 072 031 |
| | | Salaires trimestriels (2) | | 65 462 | 222 794 | |
| 29 | Fabrication de machines et équipements | Nbre d'ouvriers | 29 182 | 29 090 | 29 107 | 29 188 |
| | | Nbre d'employés | 14 517 | 14 484 | 14 592 | 14 461 |
| | | Total | 43 699 | 43 574 | 43 699 | 43 649 |
| | | Nbre d'heures (1) | 5 449 075 | 4 901 324 | 5 601 984 | 5 837 067 |
| | | Salaires trimestriels (2) | | 364 385 | 1 271 353 | |
| 29.1 | - Fabrication d'équipements mécaniques à l'exclusion des moteurs pour avions, véhicules et motocycles | Nbre d'ouvriers | 4 698 | 4 687 | 4 715 | 4 739 |
| | | Nbre d'employés | 3 318 | 3 325 | 3 278 | 3 349 |
| | | Total | 8 016 | 8 012 | 7 993 | 8 088 |
| | | Nbre d'heures (1) | 988 254 | 890 583 | 1 003 359 | 1 070 454 |
| | | Salaires trimestriels (2) | | 80 122 | 264 512 | |
| 29.2 | - Fabrication d'autres machines d'usage général | Nbre d'ouvriers | 8 405 | 8 394 | 8 390 | 8 482 |
| | | Nbre d'employés | 4 526 | 4 519 | 4 499 | 4 551 |
| | | Total | 12 931 | 12 913 | 12 890 | 13 033 |
| | | Nbre d'heures (1) | 1 662 024 | 1 545 510 | 1 706 715 | 1 726 109 |
| | | Salaires trimestriels (2) | | 105 901 | 369 029 | |
| 29.3 | - Fabrication de machines agricoles et forestières | Nbre d'ouvriers | 2 209 | 2 200 | 2 255 | 2 129 |
| | | Nbre d'employés | 816 | 814 | 804 | 746 |
| | | Total | 3 025 | 3 014 | 3 060 | 2 875 |
| | | Nbre d'heures (1) | 335 027 | 337 477 | 387 472 | 402 064 |
| | | Salaires trimestriels (2) | | 20 134 | 76 683 | |
| 29.4 | - Fabrication de machines-outils | Nbre d'ouvriers | 1 196 | 1 185 | 1 217 | 1 175 |
| | | Nbre d'employés | 589 | 583 | 592 | 573 |
| | | Total | 1 785 | 1 768 | 1 809 | 1 748 |
| | | Nbre d'heures (1) | 233 263 | 206 767 | 230 953 | 236 865 |
| | | Salaires trimestriels (2) | | 14 365 | 50 102 | |
| 29.5 | - Fabrication d'autres machines d'usage spécifique | Nbre d'ouvriers | 10 090 | 10 041 | 9 995 | 10 077 |
| | | Nbre d'employés | 4 226 | 4 207 | 4 387 | 4 207 |
| | | Total | 14 316 | 14 248 | 14 382 | 14 284 |
| | | Nbre d'heures (1) | 1 769 766 | 1 498 194 | 1 826 623 | 1 929 277 |
| | | Salaires trimestriels (2) | | 115 971 | 409 826 | |
| 29.6 | - Fabrication d'armes et de munitions | Nbre d'ouvriers | 958 | 957 | 936 | 956 |
| | | Nbre d'employés | 511 | 507 | 507 | 509 |
| | | Total | 1 469 | 1 464 | 1 444 | 1 465 |
| | | Nbre d'heures (1) | 189 063 | 171 885 | 178 394 | 179 655 |
| | | Salaires trimestriels (2) | | 11 904 | 48 790 | |
| 29.7 | - Fabrication d'appareils domestiques | Nbre d'ouvriers | 1 626 | 1 626 | 1 595 | 1 630 |
| | | Nbre d'employés | 531 | 529 | 522 | 526 |
| | | Total | 2 157 | 2 155 | 2 118 | 2 156 |
| | | Nbre d'heures (1) | 271 678 | 250 908 | 268 464 | 292 643 |
| | | Salaires trimestriels (2) | | 15 987 | 52 411 | |
| 30 | Fabrication de machines de bureau et de matériel informatique | Nbre d'ouvriers | 431 | 426 | 430 | 413 |
| | | Nbre d'employés | 1 297 | 1 284 | 1 318 | 1 250 |
| | | Total | 1 728 | 1 710 | 1 749 | 1 663 |
| | | Nbre d'heures (1) | 224 017 | 217 385 | 237 067 | 233 059 |
| | | Salaires trimestriels (2) | | 16 985 | 62 986 | |
| 31 | Fabrication de machines et appareils électriques | Nbre d'ouvriers | 15 818 | 15 748 | 15 866 | 15 681 |
| | | Nbre d'employés | 8 741 | 8 691 | 8 776 | 8 712 |
| | | Total | 24 559 | 24 439 | 24 642 | 24 393 |
| | | Nbre d'heures (1) | 3 069 135 | 2 736 034 | 3 139 754 | 3 239 754 |
| | | Salaires trimestriels (2) | | 213 055 | 738 269 | |
| 31.1 | - Fabrication de moteurs, génératrices et transformateurs électriques | Nbre d'ouvriers | 1 586 | 1 592 | 1 617 | 1 586 |
| | | Nbre d'employés | 1 524 | 1 521 | 1 544 | 1 529 |
| | | Total | 3 110 | 3 113 | 3 161 | 3 115 |
| | | Nbre d'heures (1) | 375 433 | 356 635 | 404 431 | 394 960 |
| | | Salaires trimestriels (2) | | 28 689 | 107 934 | |

(1) Jusqu'à décembre 1998 heures-ouvriers, à partir de janvier 1999 heures prestées par les travailleurs (employés et ouvriers).

(2) Salaires et traitements bruts du trimestre, des employés et ouvriers occupés dans les divisions industrielles (en 1000 €).

PRODCOM - Emploi, heures et salaires

Emploi, heures et salaires suivant l'activité principale de l'établissement (chiffres provisoires) - suite

| Code NACE | Activité | | 2004 | | 2004 | 2005 |
|--------------|---|----------------------------------|------------------|------------------|------------------|------------------|
| | | | Novembre | Décembre | | Janvier |
| 31.2 | - Fabrication de matériel de distribution et de commande électrique | Nbre d'ouvriers | 4 287 | 4 256 | 4 350 | 4 210 |
| | | Nbre d'employés | 2 297 | 2 286 | 2 331 | 2 285 |
| | | Total | 6 584 | 6 542 | 6 682 | 6 495 |
| | | Nbre d'heures (1) | 811 026 | 723 096 | 836 133 | 846 896 |
| | | Salaires trimestriels (2) | | 55 298 | 193 001 | |
| 31.3 | - Fabrication de fils et câbles isolés | Nbre d'ouvriers | 1 380 | 1 376 | 1 405 | 1 376 |
| | | Nbre d'employés | 539 | 538 | 540 | 539 |
| | | Total | 1 919 | 1 914 | 1 945 | 1 915 |
| | | Nbre d'heures (1) | 246 512 | 207 243 | 245 826 | 255 731 |
| | | Salaires trimestriels (2) | | 16 972 | 60 219 | |
| 31.4 | - Fabrication d'accumulateurs et de piles électriques | Nbre d'ouvriers | 1 095 | 1 091 | 1 087 | 1 075 |
| | | Nbre d'employés | 285 | 280 | 293 | 281 |
| | | Total | 1 380 | 1 371 | 1 380 | 1 356 |
| | | Nbre d'heures (1) | 153 485 | 111 499 | 153 659 | 174 655 |
| | | Salaires trimestriels (2) | | 11 146 | 41 912 | |
| 31.5 | - Fabrication de lampes et d'appareils d'éclairage | Nbre d'ouvriers | 3 362 | 3 350 | 3 320 | 3 348 |
| | | Nbre d'employés | 1 519 | 1 515 | 1 492 | 1 508 |
| | | Total | 4 881 | 4 865 | 4 812 | 4 856 |
| | | Nbre d'heures (1) | 651 619 | 607 576 | 656 791 | 660 347 |
| | | Salaires trimestriels (2) | | 40 900 | 133 380 | |
| 31.6 | - Fabrication d'autres matériels électriques | Nbre d'ouvriers | 4 108 | 4 083 | 4 084 | 4 086 |
| | | Nbre d'employés | 2 577 | 2 551 | 2 573 | 2 570 |
| | | Total | 6 685 | 6 634 | 6 658 | 6 656 |
| | | Nbre d'heures (1) | 831 060 | 729 985 | 842 912 | 907 165 |
| | | Salaires trimestriels (2) | | 60 050 | 201 823 | |
| 32 | Fabrication d'équipements de radio, télévision et communication | Nbre d'ouvriers | 3 914 | 3 911 | 4 088 | 3 940 |
| | | Nbre d'employés | 5 799 | 5 785 | 5 805 | 5 771 |
| | | Total | 9 713 | 9 696 | 9 894 | 9 711 |
| | | Nbre d'heures (1) | 1 202 393 | 1 079 325 | 1 250 455 | 1 281 926 |
| | | Salaires trimestriels (2) | | 120 663 | 389 979 | |
| 32.1 | - Fabrication de composants électroniques | Nbre d'ouvriers | 1 958 | 1 966 | 2 031 | 1 979 |
| | | Nbre d'employés | 1 185 | 1 180 | 1 171 | 1 185 |
| | | Total | 3 143 | 3 146 | 3 202 | 3 164 |
| | | Nbre d'heures (1) | 371 603 | 336 934 | 403 606 | 408 034 |
| | | Salaires trimestriels (2) | | 30 302 | 103 301 | |
| 32.2 | - Fabrication d'appareils d'émission, de transmission et de téléphonie | Nbre d'ouvriers | 667 | 669 | 677 | 702 |
| | | Nbre d'employés | 2 804 | 2 802 | 2 822 | 2 812 |
| | | Total | 3 471 | 3 471 | 3 499 | 3 514 |
| | | Nbre d'heures (1) | 475 363 | 417 244 | 463 887 | 462 768 |
| | | Salaires trimestriels (2) | | 60 541 | 175 374 | |
| 32.3 | - Fabrication d'appareils de réception, enregistrement ou reproduction du son et de l'image | Nbre d'ouvriers | 1 289 | 1 276 | 1 380 | 1 259 |
| | | Nbre d'employés | 1 810 | 1 803 | 1 811 | 1 774 |
| | | Total | 3 099 | 3 079 | 3 191 | 3 033 |
| | | Nbre d'heures (1) | 355 427 | 325 147 | 382 961 | 411 124 |
| | | Salaires trimestriels (2) | | 29 820 | 111 304 | |
| 33 | Fabrication d'instruments médicaux, de précision, d'optique et d'horlogerie | Nbre d'ouvriers | 3 589 | 3 604 | 3 578 | 3 540 |
| | | Nbre d'employés | 3 478 | 3 469 | 3 491 | 3 529 |
| | | Total | 7 067 | 7 073 | 7 069 | 7 069 |
| | | Nbre d'heures (1) | 910 299 | 839 249 | 918 842 | 947 008 |
| | | Salaires trimestriels (2) | | 59 141 | 207 145 | |
| 33.1 | - Fabrication de matériel médico-chirurgical et d'orthopédie | Nbre d'ouvriers | 1 422 | 1 428 | 1 381 | 1 386 |
| | | Nbre d'employés | 818 | 816 | 825 | 836 |
| | | Total | 2 240 | 2 244 | 2 207 | 2 222 |
| | | Nbre d'heures (1) | 292 386 | 262 666 | 284 945 | 288 245 |
| | | Salaires trimestriels (2) | | 16 178 | 54 667 | |
| 33.2 | - Fabrication d'instruments de mesure, de contrôle et de navigation | Nbre d'ouvriers | 1 755 | 1 765 | 1 767 | 1 742 |
| | | Nbre d'employés | 1 963 | 1 951 | 1 947 | 1 962 |
| | | Total | 3 718 | 3 716 | 3 714 | 3 704 |
| | | Nbre d'heures (1) | 469 023 | 429 354 | 482 381 | 500 247 |
| | | Salaires trimestriels (2) | | 33 256 | 119 458 | |

(1) Jusque décembre 1998 heures-ouvriers, à partir de janvier 1999 heures prestées par les travailleurs (employés et ouvriers).

(2) Salaires et traitements bruts du trimestre, des employés et ouvriers occupés dans les divisions industrielles (en 1000 €).

PRODCOM - Emploi, heures et salaires

Emploi, heures et salaires suivant l'activité principale de l'établissement (chiffres provisoires) - suite

| Code NACE | Activité | | 2004 | | 2004 | 2005 |
|--------------|--|----------------------------------|------------------|------------------|------------------|------------------|
| | | | Novembre | Décembre | | Janvier |
| 33.3 | - Fabrication d'équipements de contrôle des processus industriels | Nbre d'ouvriers | 184 | 180 | 182 | 183 |
| | | Nbre d'employés | 474 | 477 | 471 | 504 |
| | | Total | 658 | 657 | 654 | 687 |
| | | Nbre d'heures (1) | 89 451 | 87 801 | 88 450 | 95 175 |
| | | Salaires trimestriels (2) | | 6 126 | 20 211 | |
| 33.4 | - Fabrication d'instruments d'optique et de matériel photographique | Nbre d'ouvriers | 183 | 186 | 201 | 185 |
| | | Nbre d'employés | 204 | 206 | 226 | 206 |
| | | Total | 387 | 392 | 428 | 391 |
| | | Nbre d'heures (1) | 51 247 | 51 760 | 54 888 | 54 718 |
| | | Salaires trimestriels (2) | | 3 153 | 11 341 | |
| 33.5 | - Horlogerie | Nbre d'ouvriers | 45 | 45 | 45 | 44 |
| | | Nbre d'employés | 19 | 19 | 19 | 21 |
| | | Total | 64 | 64 | 65 | 65 |
| | | Nbre d'heures (1) | 8 192 | 7 668 | 8 176 | 8 623 |
| | | Salaires trimestriels (2) | | 427 | 1 469 | |
| 34 | Construction et assemblage de véhicules automobiles, de remorques et semi-remorques | Nbre d'ouvriers | 36 829 | 36 595 | 36 735 | 36 648 |
| | | Nbre d'employés | 6 071 | 6 049 | 6 052 | 6 077 |
| | | Total | 42 900 | 42 644 | 42 787 | 42 725 |
| | | Nbre d'heures (1) | 5 332 794 | 4 562 935 | 5 472 845 | 5 660 698 |
| | | Salaires trimestriels (2) | | 383 446 | 1 300 493 | |
| 34.1 | - Construction et assemblage de véhicules automobiles | Nbre d'ouvriers | 22 472 | 22 210 | 22 699 | 22 256 |
| | | Nbre d'employés | 2 909 | 2 895 | 2 927 | 2 895 |
| | | Total | 25 381 | 25 105 | 25 626 | 25 151 |
| | | Nbre d'heures (1) | 3 165 232 | 2 662 917 | 3 338 398 | 3 358 144 |
| | | Salaires trimestriels (2) | | 241 127 | 836 613 | |
| 34.2 | - Fabrication de carrosseries, remorques et caravanes | Nbre d'ouvriers | 5 973 | 5 999 | 5 797 | 5 961 |
| | | Nbre d'employés | 1 075 | 1 068 | 1 054 | 1 066 |
| | | Total | 7 048 | 7 067 | 6 852 | 7 027 |
| | | Nbre d'heures (1) | 871 280 | 806 041 | 850 177 | 913 367 |
| | | Salaires trimestriels (2) | | 56 212 | 177 719 | |
| 34.3 | - Fabrication de parties et accessoires pour les véhicules automobiles et pour leurs moteurs | Nbre d'ouvriers | 8 384 | 8 386 | 8 238 | 8 431 |
| | | Nbre d'employés | 2 087 | 2 086 | 2 069 | 2 116 |
| | | Total | 10 471 | 10 472 | 10 308 | 10 547 |
| | | Nbre d'heures (1) | 1 296 282 | 1 093 977 | 1 284 269 | 1 389 187 |
| | | Salaires trimestriels (2) | | 86 107 | 286 161 | |
| 35 | Fabrication d'autres matériels de transport | Nbre d'ouvriers | 4 696 | 4 668 | 4 628 | 4 596 |
| | | Nbre d'employés | 4 009 | 3 979 | 4 097 | 3 993 |
| | | Total | 8 705 | 8 647 | 8 725 | 8 589 |
| | | Nbre d'heures (1) | 950 393 | 858 034 | 1 000 522 | 981 821 |
| | | Salaires trimestriels (2) | | 73 381 | 267 661 | |
| 35.1 | - Construction navale | Nbre d'ouvriers | 959 | 936 | 962 | 959 |
| | | Nbre d'employés | 199 | 188 | 197 | 182 |
| | | Total | 1 158 | 1 124 | 1 159 | 1 141 |
| | | Nbre d'heures (1) | 132 536 | 126 171 | 140 494 | 146 431 |
| | | Salaires trimestriels (2) | | 8 420 | 29 251 | |
| 35.4 | - Fabrication de motocycles et de bicyclettes | Nbre d'ouvriers | 326 | 328 | 324 | 329 |
| | | Nbre d'employés | 115 | 114 | 114 | 110 |
| | | Total | 441 | 442 | 438 | 439 |
| | | Nbre d'heures (1) | 52 251 | 46 643 | 54 811 | 56 316 |
| | | Salaires trimestriels (2) | | 3 182 | 10 166 | |
| 35.1 | - Construction aéronautique et spatial et de matériel ferroviaire roulant (35.1 = 35.2 + 35.3) | Nbre d'ouvriers | 3 411 | 3 404 | 3 342 | 3 308 |
| | | Nbre d'employés | 3 695 | 3 677 | 3 785 | 3 701 |
| | | Total | 7 106 | 7 081 | 7 127 | 7 009 |
| | | Nbre d'heures (1) | 765 606 | 685 220 | 805 217 | 779 074 |
| | | Salaires trimestriels (2) | | 61 778 | 228 244 | |
| 36 | Fabrication de meubles; industries diverses | Nbre d'ouvriers | 14 213 | 14 138 | 14 413 | 14 058 |
| | | Nbre d'employés | 3 267 | 3 267 | 3 280 | 3 262 |
| | | Total | 17 480 | 17 405 | 17 694 | 17 320 |
| | | Nbre d'heures (1) | 2 138 893 | 1 881 008 | 2 139 520 | 2 194 050 |
| | | Salaires trimestriels (2) | | 98 053 | 365 784 | |

(1) Jusque décembre 1998 heures-ouvriers, à partir de janvier 1999 heures prestées par les travailleurs (employés et ouvriers).

(2) Salaires et traitements bruts du trimestre, des employés et ouvriers occupés dans les divisions industrielles (en 1000 €).

PRODCOM - Emploi, heures et salaires

Emploi, heures et salaires suivant l'activité principale de l'établissement (chiffres provisoires) - suite et fin

| Code NACE | Activité | | 2004 | | 2004 | 2005 |
|--------------|--|----------------------------------|-------------------|-------------------|-------------------|-------------------|
| | | | Novembre | Décembre | | Janvier |
| 36.1 | - Fabrication de meubles | Nbre d'ouvriers | 11 855 | 11 779 | 12 010 | 11 745 |
| | | Nbre d'employés | 2 456 | 2 464 | 2 479 | 2 461 |
| | | Total | 14 311 | 14 243 | 14 490 | 14 206 |
| | | Nbre d'heures (1) | 1 779 785 | 1 546 274 | 1 780 291 | 1 832 340 |
| | | Salaires trimestriels (2) | | 80 657 | 303 757 | |
| 36.2 | - Travail des pierres précieuses et fabrication de bijoux | Nbre d'ouvriers | 1 148 | 1 150 | 1 175 | 1 129 |
| | | Nbre d'employés | 412 | 405 | 402 | 408 |
| | | Total | 1 560 | 1 555 | 1 577 | 1 537 |
| | | Nbre d'heures (1) | 163 727 | 162 720 | 165 552 | 157 978 |
| | | Salaires trimestriels (2) | | 7 488 | 26 225 | |
| 36.4 | - Fabrication d'articles de sport | Nbre d'ouvriers | 86 | 87 | 87 | 88 |
| | | Nbre d'employés | 22 | 23 | 22 | 23 |
| | | Total | 108 | 110 | 110 | 111 |
| | | Nbre d'heures (1) | 12 848 | 10 338 | 13 147 | 13 576 |
| | | Salaires trimestriels (2) | | 591 | 2 123 | |
| 36.5 | - Fabrication de jeux et jouets | Nbre d'ouvriers | 461 | 460 | 464 | 458 |
| | | Nbre d'employés | 154 | 154 | 152 | 153 |
| | | Total | 615 | 614 | 616 | 611 |
| | | Nbre d'heures (1) | 72 012 | 64 688 | 71 172 | 81 059 |
| | | Salaires trimestriels (2) | | 4 172 | 14 958 | |
| 36.A | - Autres industries diverses, y compris la fabrication d'instruments de musique (36.A = 36.3 + 36.6) | Nbre d'ouvriers | 663 | 662 | 674 | 638 |
| | | Nbre d'employés | 223 | 221 | 224 | 217 |
| | | Total | 886 | 883 | 898 | 855 |
| | | Nbre d'heures (1) | 110 521 | 96 988 | 109 356 | 109 097 |
| | | Salaires trimestriels (2) | | 5 146 | 18 720 | |
| Total | | Nbre d'ouvriers | 348 276 | 346 682 | 349 539 | 345 596 |
| | | Nbre d'employés | 164 815 | 164 461 | 165 163 | 164 606 |
| | | Total | 513 091 | 511 143 | 514 703 | 510 202 |
| | | Nbre d'heures (1) | 63 075 407 | 58 056 352 | 64 751 793 | 66 077 523 |
| | | Salaires trimestriels (2) | | 4 398 211 | 15 419 032 | |

(1) Jusque décembre 1998 heures-ouvriers, à partir de janvier 1999 heures prestées par les travailleurs (employés et ouvriers).

(2) Salaires et traitements bruts du trimestre, des employés et ouvriers occupés dans les divisions industrielles (en 1000 €).

PRODCOM - Commandes

Valeur des commandes dans certaines branches d'activité suivant l'activité

| Code NACE | Activité | Commande | 2004 | | | |
|--------------|---|-------------------|-----------|-----------|-----------|-----------|
| | | | Mars | Avril | Mai | Juin |
| 1E | Industrie textile (1E= 17 sauf l'ennoblissement) | Total | 424 701 | 391 038 | 354 384 | 408 338 |
| | | Dont à l'étranger | 338 994 | 311 918 | 280 947 | 324 395 |
| 18 | Industrie de l'habillement et des fourrures | Total | 56 189 | 35 002 | 27 683 | 31 980 |
| | | Dont à l'étranger | 28 730 | 18 490 | 14 860 | 17 147 |
| 21 | Fabrication de pâte à papier, de papier et d'articles en papier | Total | 370 575 | 353 604 | 318 928 | 341 155 |
| | | Dont à l'étranger | 251 874 | 240 297 | 215 450 | 225 028 |
| 24 | Fabrication de produits chimiques | Total | 2 653 109 | 2 471 929 | 2 313 635 | 2 743 675 |
| | | Dont à l'étranger | 2 102 216 | 1 998 263 | 1 852 231 | 2 240 489 |
| 27 | Métallurgie | Total | 1 275 615 | 1 088 877 | 1 039 032 | 1 158 912 |
| | | Dont à l'étranger | 1 025 425 | 851 444 | 814 966 | 894 514 |
| 2D | Travail des métaux(2D= 28 sauf le traitement et le revêtement) | Total | 538 452 | 521 144 | 466 967 | 562 172 |
| | | Dont à l'étranger | 220 455 | 219 356 | 195 366 | 238 517 |
| 29 | Fabrication de machines et équipements | Total | 696 794 | 601 064 | 554 948 | 680 207 |
| | | Dont à l'étranger | 496 627 | 438 098 | 394 915 | 484 856 |
| 30 | Fabrication de machines de bureau et de matériel informatique | Total | 29 032 | 19 347 | 21 407 | 30 603 |
| | | Dont à l'étranger | 13 580 | 11 078 | 8 770 | 18 328 |
| 31 | Fabrication de machines et appareils électriques | Total | 360 500 | 331 911 | 342 733 | 347 826 |
| | | Dont à l'étranger | 209 525 | 195 112 | 202 831 | 193 652 |
| 32 | Fabrication d'équipements de radio, télévision et communication | Total | 213 546 | 195 102 | 188 637 | 190 515 |
| | | Dont à l'étranger | 179 889 | 159 793 | 150 656 | 149 900 |
| 33 | Fabrication d'instruments médicaux, de précision, d'optique et d'horlogerie | Total | 93 836 | 91 837 | 72 255 | 108 496 |
| | | Dont à l'étranger | 52 418 | 53 922 | 38 061 | 65 024 |
| 34 | Construction et assemblage de véhicules automobiles, de remorques et semi-remorques | Total | 1 650 213 | 1 443 360 | 1 213 557 | 1 650 663 |
| | | Dont à l'étranger | 1 406 168 | 1 235 025 | 1 027 205 | 1 405 185 |
| 35 | Fabrication d'autres matériels de transport | Total | 107 618 | 85 582 | 78 457 | 88 448 |
| | | Dont à l'étranger | 79 691 | 55 244 | 47 402 | 60 454 |

PRODCOM - Commandes

principale de l'établissement (chiffres provisoires en 1 000 €)

| | | | | | | 2004 | 2005 | Code |
|-----------|-----------|-----------|-----------|-----------|-----------|-------------------|-----------|------|
| Juillet | Août | Septembre | Octobre | Novembre | Décembre | | Janvier | NACE |
| 320 417 | 303 412 | 434 091 | 414 294 | 381 856 | 325 487 | 4 522 770 | 334 097 | 1E |
| 264 142 | 241 406 | 347 956 | 328 788 | 306 944 | 252 928 | 3 611 823 | 267 055 | |
| 44 235 | 67 800 | 50 819 | 34 603 | 28 693 | 24 795 | 506 662 | 38 227 | 18 |
| 23 440 | 26 616 | 24 883 | 16 926 | 15 203 | 11 067 | 241 462 | 15 480 | |
| 300 809 | 290 981 | 334 923 | 323 970 | 303 877 | 287 117 | 3 878 845 | 289 897 | 21 |
| 211 828 | 185 432 | 220 803 | 213 729 | 200 845 | 188 497 | 2 586 425 | 185 473 | |
| 2 497 499 | 2 388 033 | 2 833 636 | 2 792 427 | 2 636 255 | 2 684 178 | 30 637 794 | 2 650 894 | 24 |
| 2 016 601 | 1 896 744 | 2 305 844 | 2 226 342 | 2 125 637 | 2 156 143 | 24 625 214 | 2 109 809 | |
| 965 525 | 918 905 | 1 156 089 | 1 092 309 | 1 130 607 | 1 025 359 | 12 952 845 | 1 047 268 | 27 |
| 750 672 | 671 286 | 899 894 | 853 427 | 899 947 | 790 466 | 10 111 477 | 828 551 | |
| 406 516 | 448 061 | 524 341 | 515 665 | 477 312 | 482 104 | 5 862 975 | 435 345 | 2D |
| 190 654 | 191 680 | 217 162 | 226 385 | 194 156 | 178 276 | 2 494 461 | 191 093 | |
| 522 636 | 528 265 | 597 952 | 611 688 | 590 071 | 680 148 | 7 234 361 | 582 703 | 29 |
| 379 630 | 383 447 | 420 544 | 429 947 | 423 245 | 468 464 | 5 162 441 | 421 057 | |
| 19 371 | 21 455 | 31 265 | 20 792 | 26 389 | 38 489 | 302 977 | 19 800 | 30 |
| 9 977 | 11 481 | 18 943 | 11 339 | 11 953 | 16 384 | 155 428 | 7 880 | |
| 297 078 | 311 574 | 365 280 | 387 110 | 373 313 | 353 522 | 4 075 035 | 340 160 | 31 |
| 185 166 | 160 448 | 192 036 | 197 471 | 216 979 | 177 396 | 2 287 912 | 209 773 | |
| 180 457 | 181 701 | 205 883 | 224 506 | 189 151 | 203 887 | 2 352 238 | 170 797 | 32 |
| 153 257 | 151 253 | 171 329 | 187 762 | 156 719 | 174 397 | 1 943 251 | 142 258 | |
| 81 368 | 80 042 | 93 344 | 96 444 | 95 537 | 124 100 | 1 104 703 | 68 796 | 33 |
| 45 242 | 39 558 | 47 762 | 56 438 | 51 994 | 79 351 | 633 361 | 45 039 | |
| 870 386 | 1 045 414 | 1 635 815 | 1 606 781 | 1 352 999 | 1 271 705 | 16 213 023 | 1 428 624 | 34 |
| 745 097 | 880 161 | 1 397 654 | 1 350 418 | 1 160 319 | 1 075 400 | 13 812 342 | 1 213 877 | |
| 68 351 | 97 879 | 98 534 | 104 986 | 96 938 | 92 724 | 1 120 231 | 128 120 | 35 |
| 46 185 | 76 630 | 75 259 | 81 826 | 66 871 | 65 498 | 806 157 | 99 290 | |

NON-PRODCOM - Distribution d'eau

Distribution d'eau en volume et nombre de raccords

| | Volume d'eau souterraine capté | Volume d'eau de surface traité en vue de la distribution | Volume d'eau reçu d'autres sociétés | Total | Volume d'eau cédé à d'autres sociétés | Pertes | Volume d'eau disponible pour la distribution | Nombre de raccords en service |
|--------------|--------------------------------|--|-------------------------------------|----------------------|---------------------------------------|----------------------|--|-------------------------------|
| | 1 000 m ³ | 1 000 m ³ | 1 000 m ³ | 1 000 m ³ | 1 000 m ³ | 1 000 m ³ | 1 000 m ³ | x 1000 |
| 1993 | 41 771 | 18 514 | 15 740 | 76 025 | 12 965 | 7 635 | 55 425 | 3 311 |
| 1994 | 42 066 | 17 808 | 15 217 | 75 091 | 12 257 | 7 898 | 54 935 | 3 205 |
| 1995 | 42 663 | 17 884 | 15 446 | 75 993 | 12 379 | 8 327 | 55 287 | 3 409 |
| 1996 | 40 568 | 19 328 | 18 886 | 78 783 | 12 679 | 7 520 | 58 584 | 3 547 |
| 1997 | 40 978 | 22 307 | 25 504 | 88 789 | 15 920 | 7 497 | 65 371 | 3 868 |
| 1998 | 40 285 | 21 595 | 24 635 | 86 515 | 19 476 | 7 242 | 59 797 | 3 971 |
| 1999 | 41 175 | 20 923 | 24 376 | 86 473 | 18 965 | 7 383 | 60 125 | 3 991 |
| 2000 | 41 456 | 20 623 | 24 196 | 86 275 | 18 815 | 7 278 | 60 182 | 4 034 |
| 2001 | 41 866 | 20 506 | 22 095 | 84 467 | 16 271 | 7 519 | 60 676 | 4 086 |
| 2002 | 40 367 | 20 680 | 20 633 | 81 679 | 14 743 | 7 321 | 59 615 | 4 123 |
| 2003 | 42 061 | 20 835 | 21 197 | 84 093 | 15 035 | 7 532 | 61 526 | 4 154 |
| 2004 | 40 514 | 21 197 | 20 424 | 82 135 | 14 372 | 7 589 | 60 174 | 4 168 |
| 2003 Janvier | 43 081 | 21 695 | 21 806 | 86 582 | 15 311 | 7 976 | 63 295 | 4 142 |
| Février | 38 428 | 19 911 | 20 286 | 78 625 | 13 542 | 7 271 | 57 812 | 4 143 |
| Mars | 40 898 | 22 358 | 20 333 | 83 589 | 14 643 | 8 006 | 60 940 | 4 147 |
| Avril | 42 583 | 21 885 | 21 152 | 85 620 | 15 188 | 7 511 | 62 922 | 4 148 |
| Mai | 40 776 | 21 066 | 20 451 | 82 292 | 14 034 | 7 591 | 60 668 | 4 151 |
| Juin | 42 434 | 22 095 | 20 813 | 85 342 | 14 788 | 8 200 | 62 354 | 4 155 |
| Juillet | 42 759 | 21 978 | 22 229 | 86 966 | 16 006 | 7 933 | 63 026 | 4 156 |
| Août | 44 196 | 21 507 | 22 280 | 87 984 | 16 783 | 8 442 | 62 758 | 4 158 |
| Septembre | 44 395 | 16 750 | 18 970 | 80 114 | 13 719 | 4 798 | 61 597 | 4 156 |
| Octobre | 45 229 | 20 575 | 21 568 | 87 371 | 16 336 | 7 530 | 63 505 | 4 158 |
| Novembre | 39 874 | 19 516 | 22 056 | 81 447 | 14 794 | 8 097 | 58 555 | 4 159 |
| Décembre | 40 084 | 20 688 | 22 417 | 83 189 | 15 278 | 7 034 | 60 877 | 4 176 |
| 2004 Janvier | 42 319 | 21 327 | 20 903 | 84 549 | 14 579 | 7 585 | 62 385 | 4 153 |
| Février | 37 442 | 20 182 | 18 591 | 76 215 | 13 539 | 6 878 | 55 798 | 4 155 |
| Mars | 40 813 | 21 149 | 21 122 | 83 084 | 14 134 | 8 239 | 60 711 | 4 159 |
| Avril | 42 405 | 21 115 | 21 231 | 84 751 | 15 290 | 7 730 | 61 731 | 4 161 |
| Mai | 43 127 | 21 685 | 22 243 | 87 056 | 15 606 | 7 633 | 63 816 | 4 162 |
| Juin | 40 598 | 21 093 | 20 075 | 81 766 | 14 505 | 7 863 | 59 398 | 4 172 |
| Juillet | 39 687 | 20 752 | 19 581 | 80 021 | 14 049 | 7 132 | 58 840 | 4 172 |
| Août | 39 241 | 21 358 | 19 513 | 80 112 | 14 471 | 7 312 | 58 329 | 4 173 |
| Septembre | 38 752 | 21 362 | 20 186 | 80 300 | 13 633 | 7 578 | 59 089 | 4 177 |
| Octobre | 40 366 | 21 396 | 20 244 | 82 005 | 13 931 | 8 044 | 60 030 | 4 175 |
| Novembre | 41 341 | 20 834 | 20 792 | 82 967 | 14 217 | 6 699 | 62 052 | 4 176 |
| Décembre | 40 071 | 22 112 | 20 606 | 82 789 | 14 508 | 8 373 | 59 908 | 4 184 |
| 2005 Janvier | 39 616 | 22 139 | 19 884 | 81 639 | 13 782 | 8 576 | 59 280 | 4 179 |

Industrie et construction

Construction

Construction - Emploi, heures

Nombre d'entreprises, emploi et heures prestées par activité - Janvier 2005

| Code NACE | Activité | Nbre d'entreprises | Nbre d'employés | Emploi | | | Nbre d'heures prestées (1) | | | | | |
|-------------|---|--------------------|-----------------|-----------------|---------------|---------------|----------------------------|------------------|------------------|----------|-------------|---------------|
| | | | | Nbre d'ouvriers | | | Bâtiment | Génie civil | Parachèvement | Bâtiment | Génie civil | Parachèvement |
| | | | | Bâtiment | Génie civil | Parachèvement | | | | | | |
| 45 | CONSTRUCTION | 3 347 | 22 624 | 39 340 | 22 648 | 33 506 | 4 079 254 | 2 398 180 | 4 688 496 | | | |
| 45.1 | Préparation des sites | 109 | 327 | 534 | 1 747 | - | 57 304 | 198 191 | - | | | |
| 45.11 | Démolition d'immeubles et terrassements | 97 | 294 | 530 | 1 575 | - | 56 952 | 179 535 | - | | | |
| 45.12 | Forages et sondages | 12 | 33 | - | 176 | - | - | 19 008 | - | | | |
| 45.2 | Construction d'ouvrages de bâtiment ou de génie civil | 1 710 | 12 772 | 38 017 | 20 736 | 779 | 3 914 196 | 2 179 889 | 93 073 | | | |
| 45.21 | Travaux de construction y compris ouvrages d'art | 1 073 | 8 680 | 31 186 | 7 789 | 705 | 3 281 555 | 798 880 | 84 544 | | | |
| 45.22 | Réalisation de charpentes et de couvertures | 183 | 492 | 3 505 | - | 46 | 299 961 | - | 5 147 | | | |
| 45.23 | Construction d'autoroutes, de routes, d'aérodromes et d'installations sportives | 271 | 1 934 | 161 | 9 690 | 3 | 13 219 | 892 631 | 248 | | | |
| 45.24 | Génie hydraulique | 35 | 1 065 | 82 | 2 249 | 21 | 7 795 | 364 080 | 2 885 | | | |
| 45.25 | Autres travaux de construction spécialisés | 149 | 615 | 3 100 | 1 041 | 4 | 313 232 | 128 068 | 249 | | | |
| 45.3 | Travaux d'installation | 728 | 6 474 | 131 | 155 | 17 709 | 20 437 | 18 866 | 2 781 200 | | | |
| 45.31 | Travaux d'installation électrique | 348 | 3 826 | 107 | 17 | 8 600 | 17 990 | 2 000 | 1 499 449 | | | |
| 45.32 | Travaux d'isolation | 40 | 355 | 2 | - | 1 903 | 196 | - | 229 768 | | | |
| 45.33 | Plomberie | 315 | 1 921 | 22 | 8 | 6 393 | 2 251 | 906 | 925 520 | | | |
| 45.34 | Autres travaux d'installation | 26 | 411 | - | 130 | 963 | - | 15 960 | 147 615 | | | |
| 45.4 | Travaux de finition | 778 | 2 933 | 159 | - | 14 953 | 15 949 | - | 1 798 485 | | | |
| 45.41 | Plâtrerie | 72 | 196 | 14 | - | 1 747 | 880 | - | 164 622 | | | |
| 45.42 | Menuiserie | 334 | 1 592 | 113 | - | 5 885 | 12 471 | - | 833 762 | | | |
| 45.43 | Revêtement des sols et des murs | 119 | 409 | 7 | - | 1 995 | 482 | - | 240 418 | | | |
| 45.44 | Peinture et vitrerie | 216 | 595 | 17 | - | 4 714 | 1 610 | - | 491 035 | | | |
| 45.45 | Autres travaux de finition | 38 | 142 | 8 | - | 629 | 506 | - | 70 495 | | | |
| 45.5 | Location avec opérateur de matériel de construction | 22 | 118 | 499 | 10 | 65 | 71 368 | 1 234 | 15 738 | | | |

(1) A partir de janvier 1999, heures prestées par les travailleurs (employés et ouvriers).

Construction - Salaires

Salaires et traitements du trimestre par activité (en 1 000 €)

| Code NACE | Activité | 2003 | | 2004 | | | |
|--------------|---|----------------|----------------|----------------|----------------|----------------|----------------|
| | | 3ème trim. | 4ème trim. | 1er trim. | 2ème trim. | 3ème trim. | 4ème trim. |
| 45 | CONSTRUCTION | 602 514 | 694 737 | 640 545 | 719 567 | 597 723 | 709 630 |
| 45.1 | Préparation des sites | 14 035 | 15 878 | 15 363 | 16 594 | 13 563 | 14 779 |
| 45.11 | Démolition d'immeubles et terrassements | 12 967 | 14 589 | 13 795 | 14 963 | 12 300 | 13 295 |
| 45.12 | Forages et sondages | 1 068 | 1 288 | 1 568 | 1 631 | 1 263 | 1 485 |
| 45.2 | Construction d'ouvrages de bâtiment ou de génie civil | 367 295 | 419 358 | 377 695 | 438 373 | 360 359 | 426 707 |
| 45.21 | Travaux de construction y compris ouvrages d'art | 240 884 | 278 110 | 250 921 | 289 138 | 236 295 | 281 248 |
| 45.22 | Réalisation de charpentes et de couvertures | 17 504 | 19 979 | 17 748 | 21 113 | 17 007 | 20 195 |
| 45.23 | Construction d'autoroutes, de routes, d'aérodromes et d'installations sportives | 59 300 | 65 995 | 57 435 | 70 494 | 59 791 | 69 591 |
| 45.24 | Génie hydraulique | 25 241 | 29 153 | 26 836 | 29 914 | 23 705 | 29 013 |
| 45.25 | Autres travaux de construction spécialisés | 24 365 | 26 121 | 24 755 | 27 714 | 23 561 | 26 660 |
| 45.3 | Travaux d'installation | 132 482 | 158 190 | 151 126 | 158 672 | 133 613 | 164 265 |
| 45.31 | Travaux d'installation électrique | 70 438 | 83 781 | 78 924 | 82 511 | 69 818 | 85 683 |
| 45.32 | Travaux d'isolation | 12 340 | 13 859 | 14 405 | 14 147 | 12 706 | 15 437 |
| 45.33 | Plomberie | 41 700 | 50 676 | 48 559 | 52 306 | 42 596 | 52 931 |
| 45.34 | Autres travaux d'installation | 8 005 | 9 873 | 9 238 | 9 708 | 8 493 | 10 214 |
| 45.4 | Travaux de finition | 84 403 | 95 843 | 91 770 | 100 927 | 85 910 | 98 712 |
| 45.41 | Plâtrerie | 7 716 | 8 691 | 8 592 | 9 512 | 7 860 | 8 960 |
| 45.42 | Menuiserie | 35 873 | 42 186 | 41 939 | 43 743 | 37 431 | 44 887 |
| 45.43 | Revêtement des sols et des murs | 11 029 | 12 559 | 12 024 | 13 500 | 11 087 | 12 851 |
| 45.44 | Peinture et vitrerie | 25 657 | 27 644 | 25 305 | 29 581 | 25 634 | 27 643 |
| 45.45 | Autres travaux de finition | 4 128 | 4 764 | 3 911 | 4 591 | 3 897 | 4 371 |
| 45.5 | Location avec opérateur de matériel de construction | 4 299 | 5 468 | 4 590 | 5 001 | 4 278 | 5 167 |

Construction - Commandes par sous-secteur

Nouvelles commandes par sous-secteur et par activité (en 1 000 €) - Janvier 2005

| Code NACE | Activité | Bâtiment | Génie civil | Parachèvement | Total |
|-------------|---|----------------|----------------|----------------|------------------|
| 45 | CONSTRUCTION | 574 742 | 213 569 | 345 812 | 1 134 122 |
| 45.1 | Préparation des sites | 7 749 | 18 804 | - | 26 553 |
| 45.11 | Démolition d'immeubles et terrassements | 7 705 | 17 685 | - | 25 390 |
| 45.12 | Forages et sondages | 44 | 1 119 | - | 1 163 |
| 45.2 | Construction d'ouvrages de bâtiment ou de génie civil | 560 508 | 193 978 | 13 054 | 767 540 |
| 45.21 | Travaux de construction y compris ouvrages d'art | 506 252 | 64 803 | 12 423 | 583 478 |
| 45.22 | Réalisation de charpentes et de couvertures | 28 017 | - | 483 | 28 500 |
| 45.23 | Construction d'autoroutes, de routes, d'aérodromes et d'installations sportives | 484 | 95 797 | 43 | 96 323 |
| 45.24 | Génie hydraulique | 513 | 25 608 | 45 | 26 166 |
| 45.25 | Autres travaux de construction spécialisés | 25 242 | 7 770 | 61 | 33 073 |
| 45.3 | Travaux d'installation | 631 | 787 | 204 738 | 206 156 |
| 45.31 | Travaux d'installation électrique | 459 | 295 | 107 879 | 108 633 |
| 45.32 | Travaux d'isolation | - | - | 11 270 | 11 270 |
| 45.33 | Plomberie | 172 | 65 | 74 783 | 75 021 |
| 45.34 | Autres travaux d'installation | - | 426 | 10 805 | 11 231 |
| 45.4 | Travaux de finition | 1 765 | - | 124 813 | 126 578 |
| 45.41 | Plâtrerie | 17 | - | 11 246 | 11 263 |
| 45.42 | Menuiserie | 1 488 | - | 62 197 | 63 684 |
| 45.43 | Revêtement des sols et des murs | 52 | - | 19 729 | 19 781 |
| 45.44 | Peinture et vitrerie | 39 | - | 26 155 | 26 194 |
| 45.45 | Autres travaux de finition | 170 | - | 5 486 | 5 656 |
| 45.5 | Location avec opérateur de matériel de construction | 4 089 | - | 3 207 | 7 295 |

Construction - Commandes par région

Nouvelles commandes par région et par activité (en 1 000 €) - Janvier 2005

| Code NACE | Activité | Région de Bruxelles-Capitale | Région flamande | Région wallonne | Union européenne | Autres pays | Total |
|-------------|---|------------------------------|-----------------|-----------------|------------------|--------------|------------------|
| 45 | CONSTRUCTION | 193 300 | 607 973 | 271 612 | 54 081 | 7 156 | 1 134 122 |
| 45.1 | Préparation des sites | 2 762 | 14 679 | 7 810 | 1 202 | 100 | 26 553 |
| 45.11 | Démolition d'immeubles et terrassements | 2 541 | 13 993 | 7 690 | 1 165 | - | 25 390 |
| 45.12 | Forages et sondages | 221 | 686 | 120 | 36 | 100 | 1 163 |
| 45.2 | Construction d'ouvrages de bâtiment ou de génie civil | 121 499 | 413 816 | 190 809 | 40 965 | 451 | 767 540 |
| 45.21 | Travaux de construction y compris ouvrages d'art | 104 898 | 322 790 | 122 921 | 32 488 | 382 | 583 478 |
| 45.22 | Réalisation de charpentes et de couvertures | 3 514 | 15 769 | 8 518 | 699 | - | 28 500 |
| 45.23 | Construction d'autoroutes, de routes, d'aérodromes et d'installations sportives | 4 996 | 37 967 | 49 979 | 3 381 | - | 96 323 |
| 45.24 | Génie hydraulique | 1 564 | 20 862 | 3 284 | 453 | 3 | 26 166 |
| 45.25 | Autres travaux de construction spécialisés | 6 527 | 16 429 | 6 107 | 3 943 | 67 | 33 073 |
| 45.3 | Travaux d'installation | 42 520 | 101 787 | 51 948 | 4 416 | 5 484 | 206 156 |
| 45.31 | Travaux d'installation électrique | 20 962 | 53 656 | 31 578 | 1 968 | 469 | 108 633 |
| 45.32 | Travaux d'isolation | 2 372 | 6 145 | 2 557 | 196 | - | 11 270 |
| 45.33 | Plomberie | 15 195 | 38 056 | 16 820 | 2 065 | 2 884 | 75 021 |
| 45.34 | Autres travaux d'installation | 3 991 | 3 930 | 993 | 187 | 2 131 | 11 231 |
| 45.4 | Travaux de finition | 25 923 | 74 890 | 20 058 | 5 462 | 246 | 126 578 |
| 45.41 | Plâtrerie | 3 145 | 5 324 | 2 413 | 377 | 4 | 11 263 |
| 45.42 | Menuiserie | 10 180 | 41 011 | 9 835 | 2 597 | 63 | 63 684 |
| 45.43 | Revêtement des sols et des murs | 4 672 | 10 387 | 3 056 | 1 663 | 4 | 19 781 |
| 45.44 | Peinture et vitrerie | 6 618 | 15 090 | 4 120 | 366 | - | 26 194 |
| 45.45 | Autres travaux de finition | 1 309 | 3 078 | 635 | 460 | 175 | 5 656 |
| 45.5 | Location avec opérateur de matériel de construction | 596 | 2 800 | 988 | 2 037 | 875 | 7 295 |

Services, commerce et transport

Commerce intérieur

Commerce intérieur

T2. Chiffres d'affaires des grandes entreprises de distribution : Indices en chaîne hebdomadaires - Base 1995 = 100

T2.1 Grandes entreprises de distribution

| Grands magasins à rayons multiples | | | | | |
|------------------------------------|-------|--------------|--|---------------------------------------|-----------------|
| | Total | Alimentation | Textiles, habillement & chaussures | Produits d'équipement du ménage | Produits divers |
| 2001 | 115 | 114 | 112 | 127 | 109 |
| 2002 | 120 | 119 | 115 | 135 | 113 |
| 2003 | 122 | 121 | 118 | 142 | 108 |
| 2004 | | | | | |
| Janvier | 132 | 124 | 163 | 163 | 98 |
| Février | 107 | 111 | 84 | 131 | 88 |
| Mars | 119 | 123 | 101 | 138 | 100 |
| Avril | 125 | 129 | 113 | 135 | 108 |
| Mai | 117 | 117 | 103 | 143 | 102 |
| Juin | 122 | 122 | 106 | 141 | 114 |
| Juillet | 129 | 125 | 151 | 139 | 113 |
| Août | 114 | 119 | 91 | 126 | 105 |
| Septembre | 116 | 120 | 106 | 126 | 100 |
| Octobre | 127 | 128 | 131 | 140 | 103 |
| Novembre | 123 | 122 | 118 | 133 | 118 |
| Décembre | 165 | 165 | 146 | 186 | 158 |

| Entreprises à succursales | | | | | Super- marchés | |
|---------------------------|-------|--------------|--|---------------------------------------|-------------------|-------|
| | Total | Alimentation | Textiles, habillement & chaussures | Produits d'équipement du ménage | Produits divers | Total |
| 2001 | 138 | 133 | 110 | 123 | 176 | 110 |
| 2002 | 141 | 140 | 114 | 128 | 172 | 114 |
| 2003 | 149 | 148 | 116 | 136 | 186 | 119 |
| 2004 | | | | | | |
| Janvier | 157 | 149 | 141 | 169 | 180 | 122 |
| Février | 132 | 138 | 81 | 123 | 161 | 112 |
| Mars | 150 | 154 | 109 | 123 | 174 | 121 |
| Avril | 158 | 157 | 132 | 119 | 190 | 123 |
| Mai | 151 | 149 | 117 | 122 | 193 | 122 |
| Juin | 155 | 158 | 107 | 141 | 196 | 123 |
| Juillet | 164 | 157 | 134 | 171 | 209 | 128 |
| Août | 143 | 143 | 92 | 149 | 191 | 124 |
| Septembre | 149 | 146 | 124 | 131 | 180 | 116 |
| Octobre | 160 | 155 | 144 | 133 | 188 | 120 |
| Novembre | 154 | 150 | 115 | 150 | 205 | 114 |
| Décembre | 200 | 189 | 130 | 251 | 297 | 138 |

Commerce intérieur

T2. Chiffres d'affaires du commerce de détail : Indices en chaîne hebdomadaires - Base 1995 = 100

T2.2 Autres commerces , total du commerce de détail & voitures neuves

| | Autres commerces | | | | |
|-------------|------------------|--------------|--|---------------------------------------|-----------------|
| | Total | Alimentation | Textiles, habillement & chaussures | Produits d'équipement du ménage | Produits divers |
| 2001 | 119 | 107 | 122 | 115 | 128 |
| 2002 | 119 | 112 | 112 | 111 | 128 |
| 2003 | 117 | 112 | 105 | 110 | 128 |
| 2004 | | | | | |
| Janvier | 119 | 111 | 122 | 112 | 125 |
| Février | 109 | 103 | 92 | 103 | 122 |
| Mars | 119 | 114 | 105 | 110 | 131 |
| Avril | 118 | 117 | 118 | 110 | 121 |
| Mai | 118 | 117 | 107 | 112 | 125 |
| Juin | 121 | 121 | 100 | 115 | 131 |
| Juillet | 119 | 117 | 124 | 122 | 116 |
| Août | 107 | 110 | 85 | 103 | 115 |
| Septembre | 120 | 117 | 111 | 119 | 124 |
| Octobre | 125 | 119 | 109 | 120 | 137 |
| Novembre | 116 | 111 | 99 | 116 | 121 |
| Décembre | 142 | 141 | 109 | 134 | 159 |

| | Total du commerce de détail | | | | | | Voitures neuves | |
|-------------|-----------------------------|----------|-------------------|--|--|--------------------|-----------------|----------|
| | Valeur | Quantité | Alimen- tation | Textiles, habille- ment & chaus- sures | Produits d'équipe- ment du ménage | Produits divers | Valeur | Quantité |
| 2001 | 127 | 119 | 121 | 132 | 125 | 144 | 157 | 137 |
| 2002 | 128 | 117 | 125 | 126 | 123 | 144 | 155 | 127 |
| 2003 | 129 | 116 | 129 | 120 | 123 | 143 | 156 | 124 |
| 2004 | | | | | | | | |
| Janvier | 134 | 119 | 132 | 142 | 128 | 144 | 186 | 153 |
| Février | 119 | 106 | 119 | 100 | 114 | 139 | 217 | 161 |
| Mars | 131 | 116 | 132 | 116 | 121 | 148 | 243 | 198 |
| Avril | 133 | 117 | 136 | 136 | 121 | 132 | 222 | 173 |
| Mai | 130 | 115 | 131 | 123 | 125 | 136 | 168 | 127 |
| Juin | 134 | 118 | 137 | 115 | 129 | 141 | 187 | 141 |
| Juillet | 135 | 120 | 137 | 142 | 139 | 128 | 138 | 101 |
| Août | 122 | 108 | 129 | 97 | 118 | 129 | 124 | 96 |
| Septembre | 131 | 116 | 131 | 128 | 129 | 133 | 141 | 109 |
| Octobre | 138 | 122 | 136 | 132 | 131 | 154 | 161 | 126 |
| Novembre | 130 | 115 | 130 | 115 | 130 | 134 | 137 | 109 |
| Décembre | 162 | 144 | 166 | 128 | 155 | 195 | 101 | 81 |

Services, commerce et transport

Transport

Transport

Activité des ports maritimes

Nombre et tonnages des navires de mer entrés (1)

| | Tous les ports belges (2) | | | | Anvers rive droite | | | |
|------|---------------------------|---------|----------|---------|--------------------|---------|----------|---------|
| | Charges | | Sur lest | | Charges | | Sur lest | |
| | Nombre | Tonnage | Nombre | Tonnage | Nombre | Tonnage | Nombre | Tonnage |
| 1998 | 26 052 | 322 116 | 6 372 | 45 576 | 8 477 | 129 797 | 4 233 | 32 568 |
| 1999 | 25 872 | 338 136 | 6 288 | 48 084 | 8 310 | 131 748 | 4 040 | 33 161 |
| 2000 | 26 436 | 363 780 | 6 168 | 51 864 | 8 627 | 134 756 | 4 261 | 35 353 |
| 2001 | 25 935 | 381 281 | 6 311 | 55 647 | 8 226 | 143 036 | 4 215 | 34 677 |
| 2002 | 25 472 | 392 229 | 6 036 | 54 877 | 8 111 | 145 094 | 3 835 | 32 600 |
| 2003 | 24 022 | 370 783 | 5 887 | 56 254 | 8 245 | 150 585 | 3 506 | 30 482 |

2004

| | | | | | | | | |
|-----------|-------|--------|-----|-------|-----|--------|-----|-------|
| janvier | 1 925 | 32 203 | 464 | 4 682 | 751 | 13 837 | 267 | 2 429 |
| février | 1 895 | 30 485 | 461 | 4 148 | 676 | 12 500 | 289 | 2 481 |
| mars | 2 173 | 33 586 | 513 | 4 163 | 787 | 14 020 | 314 | 2 242 |
| avril | 2 066 | 33 100 | 477 | 4 097 | 742 | 13 354 | 289 | 2 491 |
| mai | 2 085 | 33 465 | 471 | 4 198 | 735 | 14 012 | 271 | 2 348 |
| juin | | | | | | | | |
| juillet | | | | | | | | |
| août | | | | | | | | |
| septembre | | | | | | | | |
| octobre | | | | | | | | |
| novembre | | | | | | | | |
| décembre | | | | | | | | |

| | Waaslandhaven (Anvers rive gauche) | | | | Gand | | | |
|------|------------------------------------|---------|----------|---------|---------|---------|----------|---------|
| | Charges | | Sur lest | | Charges | | Sur lest | |
| | Nombre | Tonnage | Nombre | Tonnage | Nombre | Tonnage | Nombre | Tonnage |
| 1998 | 1 908 | 29 895 | 414 | 5 564 | 2 028 | 24 240 | 1 068 | 2 916 |
| 1999 | 1 671 | 26 083 | 461 | 5 339 | 1 944 | 26 964 | 1 116 | 3 528 |
| 2000 | 1 550 | 23 196 | 512 | 6 712 | 1 932 | 26 604 | 936 | 2 892 |
| 2001 | 1 861 | 26 630 | 572 | 9 427 | 1 814 | 25 205 | 886 | 2 831 |
| 2002 | 1 889 | 28 753 | 527 | 9 022 | 1 801 | 24 358 | 948 | 3 187 |
| 2003 | 1 782 | 28 796 | 646 | 11 291 | 1 953 | 25 676 | 991 | 3 541 |

2004

| | | | | | | | | |
|-----------|-----|-------|----|-------|-----|-------|----|-----|
| janvier | 141 | 2 870 | 68 | 1.325 | 183 | 2 142 | 76 | 224 |
| février | 134 | 2 473 | 36 | 575 | 178 | 2 099 | 83 | 330 |
| mars | 168 | 3 113 | 40 | 654 | 184 | 2 170 | 82 | 273 |
| avril | 152 | 3 008 | 43 | 569 | 169 | 2 593 | 80 | 234 |
| mai | 163 | 2 715 | 39 | 545 | 157 | 2 143 | 76 | 180 |
| juin | | | | | | | | |
| juillet | | | | | | | | |
| août | | | | | | | | |
| septembre | | | | | | | | |
| octobre | | | | | | | | |
| novembre | | | | | | | | |
| décembre | | | | | | | | |

(1) en 1000 tonneaux de jaugeage bruts. (2) exceptés les mouvements entre les ports belges.

Source: déclaration générale à l'entrée de navires.

Transport

| Bruges-Zeebrugge | | | | Ostende | | | | |
|------------------------------------|---------|----------|---------|---------|---------|----------|---------|-----------|
| Charges | | Sur lest | | Charges | | Sur lest | | |
| Nombre | Tonnage | Nombre | Tonnage | Nombre | Tonnage | Nombre | Tonnage | |
| 9 276 | 114 192 | 828 | 6 168 | 3 612 | 20 700 | 108 | 180 | 1998 |
| 9 888 | 135 696 | 924 | 8 904 | 3 120 | 15 732 | 84 | 156 | 1999 |
| 9 816 | 153 300 | 948 | 9 840 | 3 996 | 25 380 | 48 | 120 | 2000 |
| 9 308 | 153 358 | 934 | 10 579 | 4 251 | 32 707 | 45 | 134 | 2001 |
| 9 065 | 157 224 | 1 012 | 11 972 | 4 253 | 36 119 | 75 | 223 | 2002 |
| 7 239 | 123 310 | 1 136 | 14 140 | 4 582 | 40 990 | 88 | 363 | 2003 |
| 2004 | | | | | | | | |
| 464 | 9 985 | 73 | 990 | 350 | 3 266 | 4 | 16 | janvier |
| 526 | 10 224 | 73 | 987 | 349 | 3 138 | 6 | 38 | février |
| 563 | 10 863 | 101 | 1 254 | 416 | 3 372 | 9 | 69 | mars |
| 570 | 11 221 | 79 | 1 053 | 368 | 3 203 | 10 | 59 | avril |
| 547 | 10 931 | 138 | 1 736 | 413 | 3 461 | 10 | 59 | mai |
| | | | | | | | | juin |
| | | | | | | | | juillet |
| | | | | | | | | août |
| | | | | | | | | septembre |
| | | | | | | | | octobre |
| | | | | | | | | novembre |
| | | | | | | | | décembre |
| Bruxelles (Y.C. Bassin industriel) | | | | Liège | | | | |
| Charges | | Sur lest | | Charges | | Sur lest | | |
| Nombre | Tonnage | Nombre | Tonnage | Nombre | Tonnage | Nombre | Tonnage | |
| 264 | 624 | 120 | 240 | 100 | 155 | 108 | 154 | 1998 |
| 288 | 708 | 120 | 216 | 75 | 121 | 114 | 167 | 1999 |
| 240 | 624 | 96 | 204 | 77 | 128 | 110 | 171 | 2000 |
| 231 | 559 | 83 | 182 | 63 | 96 | 86 | 130 | 2001 |
| 204 | 537 | 67 | 190 | 62 | 98 | 95 | 138 | 2002 |
| 214 | 539 | 75 | 192 | 79 | 122 | 82 | 118 | 2003 |
| 2004 | | | | | | | | |
| 16 | 39 | 1 | 2 | 4 | 6 | 7 | 11 | janvier |
| 21 | 55 | 5 | 16 | 6 | 9 | 11 | 17 | février |
| 21 | 57 | 2 | 3 | 4 | 5 | 12 | 19 | mars |
| 14 | 39 | 3 | 8 | 4 | 7 | 6 | 9 | avril |
| 21 | 67 | 8 | 22 | 6 | 10 | 5 | 7 | mai |
| | | | | | | | | juin |
| | | | | | | | | juillet |
| | | | | | | | | août |
| | | | | | | | | septembre |
| | | | | | | | | octobre |
| | | | | | | | | novembre |
| | | | | | | | | décembre |

Transport

Activité des ports maritimes

Nombre et tonnages des navires de mer sortis (1)

| | Tous les ports belges (2) | | | | Anvers rive droite | | | |
|------|---------------------------|---------|----------|---------|--------------------|---------|----------|---------|
| | Charges | | Sur lest | | Charges | | Sur lest | |
| | Nombre | Tonnage | Nombre | Tonnage | Nombre | Tonnage | Nombre | Tonnage |
| 1998 | 23 484 | 279 084 | 7 056 | 68 244 | 9 228 | 117 771 | 3 428 | 44 236 |
| 1999 | 23 016 | 299 652 | 6 900 | 79 860 | 8 835 | 121 543 | 3 365 | 43 242 |
| 2000 | 23 376 | 359 976 | 7 020 | 80 184 | 9 091 | 123 085 | 3 682 | 47 181 |
| 2001 | 23 033 | 344 367 | 6 955 | 78 336 | 8 960 | 130 528 | 3 441 | 45 877 |
| 2002 | 23 212 | 365 523 | 6 580 | 74 340 | 8 930 | 138 958 | 3 301 | 40 325 |
| 2003 | 21 631 | 342 930 | 6 502 | 71 749 | 8 594 | 143 654 | 3 593 | 40 638 |

2004

| | | | | | | | | |
|-----------|-------|--------|-----|-------|-----|--------|-----|-------|
| janvier | 1 726 | 29 589 | 538 | 6 225 | 658 | 11 876 | 316 | 3 369 |
| février | 1 679 | 28 057 | 492 | 5 332 | 648 | 11 357 | 284 | 3 133 |
| mars | 1 852 | 32 213 | 665 | 6 642 | 739 | 13 097 | 366 | 3 608 |
| avril | 1 774 | 30 455 | 534 | 5 794 | 704 | 12 792 | 313 | 2 995 |
| mei | 1 806 | 30 684 | 564 | 6 415 | 729 | 13 245 | 319 | 3 589 |
| juin | | | | | | | | |
| juillet | | | | | | | | |
| août | | | | | | | | |
| septembre | | | | | | | | |
| octobre | | | | | | | | |
| novembre | | | | | | | | |
| décembre | | | | | | | | |

| | Waaslandhaven (Anvers rive gauche) | | | | Gand | | | |
|------|------------------------------------|---------|----------|---------|---------|---------|----------|---------|
| | Charges | | Sur lest | | Charges | | Sur lest | |
| | Nombre | Tonnage | Nombre | Tonnage | Nombre | Tonnage | Nombre | Tonnage |
| 1998 | 1 408 | 24 167 | 964 | 12 129 | 1 500 | 9 708 | 1 632 | 19 152 |
| 1999 | 1 366 | 21 805 | 905 | 11 505 | 1 584 | 11 928 | 1 548 | 18 696 |
| 2000 | 1 265 | 19 319 | 832 | 10 896 | 1 428 | 11 856 | 1 524 | 17 892 |
| 2001 | 1 488 | 25 240 | 923 | 10 279 | 1 357 | 11 296 | 1 372 | 16 677 |
| 2002 | 1 434 | 26 623 | 1 002 | 11 240 | 1 439 | 11 927 | 1 317 | 15 475 |
| 2003 | 1 602 | 29 083 | 781 | 8 961 | 1 489 | 12 752 | 1 477 | 16 202 |

2004

| | | | | | | | | |
|-----------|-----|-------|----|-------|-----|-------|-----|-------|
| janvier | 149 | 3 025 | 55 | 971 | 113 | 984 | 146 | 1 390 |
| février | 118 | 2 498 | 57 | 707 | 119 | 1 059 | 140 | 1 353 |
| mars | 131 | 2 613 | 79 | 1 058 | 118 | 1 137 | 149 | 1 324 |
| avril | 140 | 2 637 | 67 | 953 | 104 | 997 | 134 | 1 386 |
| mei | 132 | 2 586 | 72 | 640 | 108 | 947 | 124 | 1 435 |
| juin | | | | | | | | |
| juillet | | | | | | | | |
| août | | | | | | | | |
| septembre | | | | | | | | |
| octobre | | | | | | | | |
| novembre | | | | | | | | |
| décembre | | | | | | | | |

(1) en 1000 tonneaux de jaugeage bruts. (2) exceptés les mouvements entre les ports belges.

Source: déclaration générale à la sortie de navires

Transport

| Bruges-Zeebrugge | | | | Ostende | | | | |
|------------------------------------|---------|----------|---------|---------|---------|----------|---------|-----------|
| Charges | | Sur lest | | Charges | | Sur lest | | |
| Nombre | Tonnage | Nombre | Tonnage | Nombre | Tonnage | Nombre | Tonnage | |
| 7 898 | 107 388 | 2 160 | 13 008 | 2 964 | 19 116 | 744 | 1 416 | 1998 |
| 8 280 | 128 736 | 2 472 | 14 844 | 2 436 | 14 640 | 756 | 1 224 | 1999 |
| 8 040 | 145 428 | 2 724 | 14 904 | 3 372 | 24 384 | 648 | 1 116 | 2000 |
| 7 576 | 145 941 | 2 629 | 16 995 | 3 419 | 31 327 | 874 | 1 589 | 2001 |
| 7 632 | 152 790 | 2 380 | 17 362 | 3 526 | 34 854 | 821 | 1 586 | 2002 |
| 5 822 | 117 408 | 2 475 | 18 620 | 3 874 | 39 835 | 772 | 1 521 | 2003 |
| 2004 | | | | | | | | |
| 478 | 10 493 | 130 | 1 598 | 313 | 3 184 | 40 | 79 | janvier |
| 450 | 10 063 | 144 | 1 175 | 327 | 3 155 | 33 | 79 | février |
| 498 | 11 108 | 170 | 1 447 | 342 | 3 237 | 83 | 211 | mars |
| 488 | 10 897 | 151 | 1 549 | 324 | 3 188 | 50 | 101 | avril |
| 464 | 10 578 | 215 | 1 833 | 358 | 3 322 | 50 | 101 | mai |
| | | | | | | | | juin |
| | | | | | | | | juillet |
| | | | | | | | | août |
| | | | | | | | | septembre |
| | | | | | | | | octobre |
| | | | | | | | | novembre |
| | | | | | | | | décembre |
| Bruxelles (Y.C. Bassin industriel) | | | | Liège | | | | |
| Charges | | Sur lest | | Charges | | Sur lest | | |
| Nombre | Tonnage | Nombre | Tonnage | Nombre | Tonnage | Nombre | Tonnage | |
| 156 | 288 | 264 | 624 | 180 | 272 | 29 | 53 | 1998 |
| 144 | 264 | 276 | 648 | 182 | 266 | 48 | 94 | 1999 |
| 120 | 264 | 228 | 588 | 206 | 298 | 11 | 26 | 2000 |
| 102 | 255 | 209 | 538 | 159 | 235 | 15 | 25 | 2001 |
| 81 | 240 | 202 | 500 | 150 | 222 | 10 | 16 | 2002 |
| 77 | 233 | 206 | 514 | 151 | 231 | 14 | 24 | 2003 |
| 2004 | | | | | | | | |
| 5 | 14 | 13 | 29 | 10 | 15 | 0 | 0 | janvier |
| 12 | 43 | 13 | 35 | 10 | 15 | 4 | 6 | février |
| 3 | 5 | 22 | 48 | 15 | 23 | 0 | 0 | mars |
| 7 | 20 | 12 | 33 | 10 | 15 | 1 | 2 | avril |
| 9 | 29 | 22 | 65 | 11 | 17 | 0 | 0 | mai |
| | | | | | | | | juin |
| | | | | | | | | juillet |
| | | | | | | | | août |
| | | | | | | | | septembre |
| | | | | | | | | octobre |
| | | | | | | | | novembre |
| | | | | | | | | décembre |

Transport

Société nationale des chemins de fer belges - Chiffres totaux

Trafic de voyageurs

| | Nombre de voyageurs (milliers) | Nombre de voyageurs- KM (millions) | Nombre de train-KM productifs (milliers) |
|----------------|-----------------------------------|---------------------------------------|--|
| 1999 | 147 291 | 7 353 | 77 626 |
| 2000 | 153 299 | 7 754 | 77 431 |
| 2001 | 160 287 | 8 038 | 75 857 |
| 2002 | 164 936 | 8 249 | 75 989 |
| 2003 | 168 364 | 8 264 | 76 578 |
| 2004 | 178 740 | 8 680 | 78 105 |
| 2003 | | | |
| janvier | 14 053 | 659 | 6 541 |
| février | 14 151 | 666 | 5 965 |
| mars | 15 168 | 723 | 6 492 |
| avril | 13 517 | 667 | 6 382 |
| mai | 14 684 | 704 | 6 389 |
| juin | 13 380 | 665 | 5 983 |
| juillet | 12 365 | 691 | 6 669 |
| août | 11 591 | 662 | 6 500 |
| septembre | 14 463 | 715 | 6 495 |
| octobre | 15 684 | 751 | 6 696 |
| novembre | 15 035 | 699 | 6 135 |
| décembre | 14 273 | 662 | 6 331 |
| 2004(*) | | | |
| janvier | 14 663 | 679 | 6 503 |
| février | 14 560 | 674 | 6 139 |
| mars | 16 055 | 748 | 6 725 |
| avril | 14 478 | 701 | 6 381 |
| mai | 15 184 | 726 | 6 331 |
| juin | 15 055 | 736 | 6 595 |
| juillet | 12 568 | 706 | 6 665 |
| août | 11 988 | 684 | 6 764 |
| septembre | 15 368 | 755 | 6 567 |
| octobre | 16 881 | 791 | 6 581 |
| novembre | 16 105 | 753 | 6 319 |
| décembre | 15 835 | 727 | 6 536 |

Transport

Société nationale des chemins de fer belges - Chiffres totaux

Trafic commercial de marchandises

| | 1000 T (1) | Wagons complets 1000000 TKM | | | Train-Km productifs (milliers) | TKM bruts remorqués (millions) | Nombre de wagons chargés (wagons complets)(1) |
|-------------|------------|-----------------------------|-------------------------|-------------|--------------------------------------|--------------------------------------|---|
| | | Trafic intérieur (1) | Import et export (1) | Transit (1) | | | |
| 1999 | 59 320 | 2 040 | 5 004 | 375 | 17 622 | 18 697 | 1490 839 |
| 2000 | 61 276 | 2 031 | 5 424 | 223 | 18 316 | 20 452 | 1594 037 |
| 2001 | 55 653 | 1 857 | 4 837 | 230 | 17 510 | 18 916 | 1486 595 |
| 2002 | 57 214 | 1 922 | 5 079 | 275 | 17 926 | 18 846 | 1429 671 |
| 2003 | 55 732 | 1 970 | 5 095 | 230 | 16 750 | 19 208 | 1404 118 |
| 2004 | 58 377 | 2 111 | 5 269 | 300 | 16 622 | 20 373 | 1481 451 |
| 2003 | | | | | | | |
| janvier | 4 163 | 116 | 385 | 12 | 1 444 | 1 584 | 94 940 |
| février | 4 296 | 170 | 394 | 13 | 1 427 | 1 556 | 109 395 |
| mars | 4 542 | 186 | 382 | 13 | 1 481 | 1 636 | 113 544 |
| avril | 4 817 | 138 | 419 | 60 | 1 404 | 1 588 | 125 528 |
| mai | 4 231 | 101 | 460 | 23 | 1 367 | 1 591 | 113 343 |
| juin | 4 342 | 149 | 364 | 18 | 1 193 | 1 347 | 115 120 |
| juillet | 5 808 | 278 | 459 | 19 | 1 441 | 1 667 | 138 154 |
| août | 3 865 | 142 | 359 | 11 | 1 187 | 1 309 | 96 055 |
| septembre | 4 860 | 156 | 474 | 12 | 1 460 | 1 689 | 122 376 |
| octobre | 5 487 | 180 | 520 | 27 | 1 594 | 1 924 | 136 203 |
| novembre | 4 533 | 151 | 451 | 11 | 1 394 | 1 689 | 114 477 |
| décembre | 4 788 | 203 | 428 | 11 | 1 358 | 1 628 | 124 983 |
| 2004 | | | | | | | |
| janvier | 3 570 | 123 | 323 | 6 | 1 430 | 1 749 | 80 087 |
| février | 4 355 | 163 | 425 | 5 | 1 345 | 1 641 | 107 412 |
| mars | 4 654 | 178 | 452 | 4 | 1 467 | 1 792 | 116 728 |
| avril | 5 230 | 188 | 492 | 19 | 1 376 | 1 702 | 138 559 |
| mai | 4 431 | 156 | 439 | 3 | 1 303 | 1 638 | 114 132 |
| juin | 4 986 | 175 | 460 | 44 | 1 431 | 1 749 | 127 414 |
| juillet | 4 542 | 179 | 359 | 17 | 1 372 | 1 670 | 111 108 |
| août | 4 379 | 158 | 433 | 15 | 1 263 | 1 477 | 109 154 |
| septembre | 5 074 | 181 | 424 | 50 | 1 435 | 1 742 | 123 448 |
| octobre | 6 145 | 192 | 530 | 77 | 1 497 | 1 829 | 155 451 |
| novembre | 5 511 | 194 | 494 | 25 | 1 388 | 1 739 | 137 682 |
| décembre | 5 500 | 224 | 453 | 35 | 1 325 | 1 645 | 160 276 |

(1) Ne comprend ni les transports militaires ni les transports de service.

Transport

Évolution des véhicules à moteur neufs, mis en circulation

Immatriculations de véhicules à moteurs neufs mis en circulation

| | Total(3) | Voitures pour personnes | Autobus et autocars | Véhicules pour le transport de marchandises | Tracteurs | Tracteurs agricoles | Motos(1) scooters, auto-scooters(2) |
|-------------|-----------------|-------------------------|---------------------|---|-----------|---------------------|-------------------------------------|
| 1999 | 577 284 | 504 203 | 971 | 63 429 | 5 795 | 2 886 | 27 539 |
| 2000 | 601 659 | 531 640 | 1 150 | 60 261 | 5 521 | 3 087 | 24 685 |
| 2001 | 573 797 | 499 779 | 968 | 64 360 | 5 758 | 2 932 | 21 130 |
| 2002 | 535 300 | 472 830 | 1 080 | 53 322 | 4 649 | 3 419 | 21 554 |
| 2003 | 528 399 | 463 173 | 896 | 56 125 | 4 818 | 3 387 | 22 267 |
| 2004 | 563 334 | 489 262 | 911 | 63 859 | 5 200 | 4 102 | 25 118 |
| 2004 | | | | | | | |
| janvier | 54 598 | 47 460 | 84 | 6 048 | 729 | 277 | 1 252 |
| février | 56 333 | 50 104 | 89 | 5 411 | 443 | 286 | 2 279 |
| mars | 69 673 | 61 465 | 127 | 6 953 | 606 | 522 | 3 194 |
| avril | 61 163 | 53 726 | 108 | 6 256 | 496 | 577 | 3 625 |
| mai | 45 747 | 39 477 | 78 | 5 373 | 403 | 416 | 2 851 |
| juin | 50 836 | 43 895 | 121 | 5 945 | 423 | 452 | 3 396 |
| juillet | 36 640 | 31 481 | 43 | 4 430 | 359 | 327 | 2 381 |
| août | 35 265 | 29 896 | 93 | 4 620 | 276 | 380 | 2 035 |
| septembre | 39 415 | 33 842 | 71 | 4 675 | 522 | 305 | 1 843 |
| octobre | 45 278 | 39 120 | 60 | 5 392 | 445 | 261 | 1 155 |
| novembre | 38 732 | 33 702 | 16 | 4 528 | 332 | 154 | 682 |
| décembre | 29 654 | 25 094 | 21 | 4 228 | 166 | 145 | 425 |
| 2005 | | | | | | | |
| janvier | 59 430 | 51 442 | 134 | 6 668 | 926 | 260 | 1 214 |
| février | 52 715 | 45 594 | 83 | 6 236 | 443 | 359 | 2 289 |
| mars | 0 | | | | | | |
| avril | 0 | | | | | | |
| mai | 0 | | | | | | |
| juin | 0 | | | | | | |
| juillet | 0 | | | | | | |
| août | 0 | | | | | | |
| septembre | 0 | | | | | | |
| octobre | 0 | | | | | | |
| novembre | 0 | | | | | | |
| décembre | 0 | | | | | | |

(1) Les vélomoteurs de 50 cc et moins, dépassant la vitesse de 40km/h sont considérés comme motos.

(2) Cylindrée maximum de 350 cm3 et poids maximum de 350 kg.

(3) Non compris: motos, scooters, auto-scooters.

Transport

Évolution des véhicules à moteur d'occasion, mis en circulation

Immatriculations de véhicules à moteur d'occasion

| | Total | Voitures pour personnes | Autobus et autocars | Véhicules pour le transport de marchandises | Tracteurs | Tracteurs agricoles |
|-------------|----------------|-------------------------|---------------------|---|-----------|---------------------|
| 1999 | 778 870 | 699 374 | 982 | 68 633 | 4 298 | 5 583 |
| 2000 | 783 010 | 697 755 | 965 | 73 181 | 5 232 | 5 877 |
| 2001 | 774 571 | 687 102 | 1 096 | 75 229 | 4 883 | 6 261 |
| 2002 | 776 377 | 688 134 | 864 | 76 953 | 4 359 | 6 067 |
| 2003 | 759 466 | 667 567 | 1 089 | 80 213 | 4 326 | 6 271 |
| 2004 | 775 518 | 678 731 | 910 | 84 497 | 4 412 | 6 968 |
| 2004 | | | | | | |
| janvier | 63 280 | 54 846 | 105 | 7 363 | 446 | 520 |
| février | 65 021 | 56 824 | 70 | 7 166 | 376 | 585 |
| mars | 77 572 | 67 744 | 70 | 8 525 | 415 | 818 |
| avril | 71 620 | 62 849 | 84 | 7 544 | 435 | 708 |
| mai | 61 918 | 54 691 | 45 | 6 297 | 322 | 563 |
| juin | 74 404 | 65 461 | 61 | 7 801 | 386 | 695 |
| juillet | 60 981 | 53 724 | 71 | 6 329 | 321 | 536 |
| août | 61 969 | 54 560 | 132 | 6 336 | 362 | 579 |
| septembre | 66 026 | 57 722 | 82 | 7 250 | 446 | 526 |
| octobre | 63 452 | 55 458 | 53 | 7 046 | 355 | 540 |
| novembre | 55 668 | 48 490 | 41 | 6 426 | 260 | 451 |
| décembre | 53 607 | 46 362 | 96 | 6 414 | 288 | 447 |
| 2005 | | | | | | |
| janvier | 61 565 | 53 391 | 73 | 7 111 | 413 | 577 |
| février | 63 236 | 55 037 | 50 | 7 170 | 337 | 642 |
| mars | 0 | | | | | |
| avril | 0 | | | | | |
| mai | 0 | | | | | |
| juin | 0 | | | | | |
| juillet | 0 | | | | | |
| août | 0 | | | | | |
| septembre | 0 | | | | | |
| octobre | 0 | | | | | |
| novembre | 0 | | | | | |
| décembre | 0 | | | | | |

Domaines statistiques

- Généralités
- Territoire et environnement
- Population
- Société
- Économie et finances
- Agriculture et activités assimilées
- Industrie
- Services, commerce et transports

Direction générale Statistique et Information économique
INS • INSTITUT NATIONAL DE STATISTIQUE
B-1000 Bruxelles
tél. 02/548.63.65 - 02/548.63.66
fax 02/548.63.67

<http://statbel.fgov.be>
info@statbel.mineco.fgov.be

5 €*
ISSN 0771 - 0364