

I. SOCIETE

| | |
|--|---|
| Info flash : Coup d'œil dans le porte-monnaie des travailleurs | 5 |
|--|---|

II. ECONOMIE ET FINANCES*Indicateurs conjoncturels*

| | |
|---|----|
| Calendrier de diffusion des indicateurs de l'INS | 13 |
| Indices des entrées de commandes - Janvier 2005 | 14 |
| Indices du chiffre d'affaires (PRODCOM) - Janvier 2005 | 16 |
| Faillites - Février 2005..... | 18 |

III. INDUSTRIE ET CONSTRUCTION*Industrie*

| | |
|--|----|
| Statistique mensuelle de la production industrielle (NON PRODCOM) - Janvier 2005 | 23 |
| Pétrole - Novembre 2004..... | 30 |
| Distribution d'eau - Décembre 2004..... | 31 |

IV. SERVICES, COMMERCE ET TRANSPORT*Transport*

| | |
|--|----|
| Navigation aérienne - Février 2005 | 35 |
|--|----|

Vous pouvez trouver dans cette publication les statistiques **les plus récentes** dans les domaines suivants : Environnement, population, société, économie et finances, agriculture et activités assimilées, industrie, services, commerce et transports.

De plus notre site :: <http://statbel.fgov.be> présente une sélection de statistiques mises à jour quotidiennement.

Les publications peuvent être commandées en effectuant un versement au C.C.P. n° 679-2005886-23 de l'Institut national de statistique à Bruxelles

Pour plus de renseignements :
Statistique et Information économique
Rue de Louvain, 44 - 1000 Bruxelles
Tél. : 02/548.63.65 - Fax : 02/548.63.67

LIEGE

Bd de la Sauvenière, 73-75 - 4000 Liège
Tél. : 04/223.84.10
Fax : 04/222.49.94

GAND

Coupure Rechts, 620 - 9000 Gand
Tél.:09/267.27.27/30/31
Fax : 09/267.27.29

CHARLEROI

Bd Audent 14/5 - 6000 Charleroi
Tél. : 071/27.44.14
Fax : 071/27.44.19

ANVERS

Italiëlei 124, Bus 85 - 2000 Anvers
Tél. : 03/229.07.07
Fax : 03/233.28.30

SIGNES CONVENTIONNELS

| | |
|---|-----|
| Les renseignements ne sont pas disponibles | .. |
| 0 ou inférieur à la moitié de l'unité utilisée | - |
| Chiffres provisoires | (*) |
| La virgule est employée pour séparer les unités des décimales | |

Editeur responsable : Fernand Sonck.

Droits d'auteurs réservés

La reproduction du contenu de cette publication, qu'elle soit intégrale ou partielle, dans la forme originale ou remaniée, est interdite sauf autorisation écrite de la Direction générale Statistique et Information économique.

L'utilisation du contenu de cette publication, à titre explicatif ou justificatif, dans un article, un compte rendu ou un livre, est autorisée, moyennant indication claire et précise de la source.

Société
Info Flash

Coup d'œil dans le porte-monnaie des travailleurs

Entre octobre 1999 et octobre 2002, le salaire brut moyen a augmenté dans notre pays de plus de 12 pour cent. En octobre 2002, les femmes gagnaient en moyenne près de 15,1 pour cent de moins que les hommes. Néanmoins, entre 1999 et 2002, l'écart salarial entre les deux sexes s'est réduit à 1,7 pour cent.

La répartition par secteur économique fait apparaître que ce sont les salariés des entreprises d'électricité, de gaz et d'eau qui en 2002 gagnaient le plus : en moyenne 3.472 euros bruts par mois. À l'inverse, les travailleurs occupés dans les hôtels et les restaurants étaient les moins bien payés, n'étant gratifiés que de 1.732 euros mensuels en moyenne, soit presque deux fois moins que la première catégorie.

Les chefs d'entreprise et les cadres supérieurs occupaient, avec 5.040 euros bruts, le sommet de la hiérarchie des salaires. À l'opposé, se situent au bas de l'échelle les personnels des services et de vente, disposant d'un revenu mensuel moyen de 1.999 euros seulement.

Les salariés en Région de Bruxelles-Capitale gagnaient en moyenne 14,2 pour cent de plus que leurs collègues flamands, et les travailleurs flamands 3,5 pour cent de plus que leurs équivalents wallons.

C'est ce qui ressort de l'enquête annuelle sur la structure et la répartition des salaires (octobre 2002), effectuée par l'INS (**Institut national de Statistique, SPF Économie**). Cette enquête a été menée auprès de 8.012 unités locales d'entreprise, employant en moyenne 121 personnes, et totalisant 185.760 travailleurs. Les chiffres se rapportent au salaire mensuel, incluant les heures supplémentaires payées et les primes allouées régulièrement (c'est-à-dire à chaque période de paie).

À travail égal, salaire égal

À Bruxelles-Capitale, les travailleurs à temps plein gagnaient, dans les branches d'activités sous revue en octobre 2002 environ 14,2 pour cent de plus qu'un travailleur en Flandre et 18,1 pour cent de plus qu'un travailleur en Wallonie. La différence de salaire entre la Flandre et la Wallonie s'élève donc à 3,5 pour cent. En Wallonie, les salariés touchaient en moyenne 2.383 euros bruts par mois, alors qu'en Flandre ce chiffre était de 2.466 euros et à Bruxelles-Capitale de 2.815 euros.

Ces disparités régionales peuvent s'expliquer en partie par le fait que les régions ont accueilli des entreprises d'un type différent, appartenant à des secteurs différents. Ainsi par exemple, de nombreuses multinationales et de nombreux sièges de société, recrutant du personnel hautement qualifié, sont établis dans la région de Bruxelles-Capitale.

En 1999, les écarts de salaire entre les régions étaient plus importants encore : le travailleur bruxellois d'alors gagnait près de 16 pour cent de plus que son collègue en Flandre et près de 21 pour cent de plus qu'un salarié dans le sud du pays.

Inégalité : les chiffres ne mentent pas

Notre législation nationale interdit la discrimination salariale entre hommes et femmes. Pourtant, en 2002, l'on observe un écart salarial de 15,1 pour cent. En moyenne, les femmes belges gagnent 2.206 euros par mois, les hommes 2.597 euros. Cependant, cette différence ne saurait être pour autant attribuée intégralement à quelque forme de discrimination.

En effet, cet écart de salaire s'explique en grande partie par des différences de niveau moyen de formation, par les secteurs dans lesquels l'activité professionnelle est exercée, par le nombre moyen d'heures de travail, par les différences d'ambition professionnelle, par le nombre relativement faible de femmes dans les fonctions de direction et parmi les cadres...

Société – Info Flash

En Flandre en particulier, l'écart est nettement apparent. Les hommes gagnaient en moyenne 22,6 pour cent de plus que les femmes, alors qu'en Wallonie, elles étaient payées 12,5 pour cent de moins que leurs collègues masculins. À Bruxelles-Capitale, on note un écart de salaire moyen de 15,2 pour cent à l'avantage des salariés masculins. Néanmoins, dans la période 1999-2002, l'écart entre les deux sexes s'est amenuisé, se réduisant de 1,7 pour cent.

Salaires mensuels bruts moyens selon le sexe (1999 - 2002)

| Salaire mensuel brut moyen (a) (en EUR) | Octobre 1999 | | | | Octobre 2002 | | | |
|---|--------------|-------|-------|-------|--------------|-------|-------|-------|
| | BE | BR | FL | WA | BE | BR | FL | WA |
| Selon le sexe | | | | | | | | |
| Femmes | 1.938 | 2.165 | 1.850 | 1.884 | 2.206 | 2.513 | 2.095 | 2.151 |
| Hommes | 2.327 | 2.701 | 2.284 | 2.152 | 2.597 | 2.963 | 2.568 | 2.441 |

BE : Belgique; BR : Bruxelles; VL : Flandre; WA : Wallonie. Ces chiffres se rapportent aux travailleurs à temps plein (apprentis exceptés) employés dans les unités locales d'entreprises occupant 10 travailleurs ou plus et appartenant aux secteurs NACE C à K.

(a) Salaire mensuel brut : toutes les rémunérations relatives au mois d'octobre (y compris paiement des heures supplémentaires, primes pour travail presté, de nuit et de week-end, et autres primes payées régulièrement à chaque période de paie); ne sont pas incluses les primes annuelles ou irrégulières, telles que le pécule de vacances, le 13e mois, etc.

Source : INS, Enquête sur la structure et la répartition des salaires.

Il reste néanmoins que le fait de détenir un diplôme équivalent et d'occuper une même fonction est loin de garantir aux femmes une rémunération identique. Les employés masculins gagnent de 7,8 à 45,3 pour cent de plus que leurs collègues féminines, alors que celles-ci détiennent le même diplôme. Ou encore : la partie masculine du personnel "subalterne" des professions intellectuelles et scientifiques recueille entre 9,2 et 37,1 pour cent de plus que la partie féminine. Une distorsion similaire touche la catégorie des dirigeants d'entreprise et cadres supérieurs diplômés universitaires : les salariés masculins empochent des salaires de près de 33 pour cent supérieurs à ceux de l'autre sexe avec le même diplôme.

Écarts de salaire entre hommes et femmes (octobre 2002)

| Écarts de salaire brut entre hommes et femmes | Enseignement primaire ou aucun enseignement | Secondaire inférieur | Enseignement secondaire supérieur | | Enseignement supérieur | |
|--|---|----------------------|-----------------------------------|----------------------------|------------------------|------------------|
| | | | Général | Technique ou professionnel | De type court | De type long (b) |
| Dirigeants et cadres supérieurs d'entreprise | -1,20% | 17,30% | 19,20% | 47,30% | 22,80% | 32,90% |
| Professions intellectuelles et scientifiques | 19,20% | 19,20% | 20,80% | 15,40% | 15,00% | 18,20% |
| Professions intermédiaires | 16,90% | 22,00% | 21,70% | 37,10% | 20,00% | 20,20% |
| Employés de type administratif | 7,80% | 11,30% | 11,30% | 23,90% | 16,60% | 19,00% |
| Personnel des services et vendeurs de magasins et de marchés | 26,50% | 24,00% | 30,80% | 22,40% | 32,20% | 16,90% |
| Artisans et ouvriers des métiers de de type artisanal | 27,20% | 26,60% | 24,30% | 27,30% | 26,90% | 16,00% |
| Conducteurs d'installations et de machines et ouvriers de l'assemblage | 18,70% | 20,80% | 21,50% | 21,80% | 30,10% | |
| Ouvriers et employés non qualifiés | 36,10% | 22,10% | 29,80% | 32,40% | 21,00% | |

(a) Un chiffre positif indique que le salaire des hommes est plus élevé que celui des femmes. Par exemple : Un taux de 1,2% signifie que les hommes gagnent un salaire brut supérieur de 1,2% à celui des femmes. Inversement, un chiffre négatif indique que le salaire des femmes est plus élevé que celui des hommes.

(b) Enseignement universitaire, enseignement supérieur de type long, enseignement post-universitaire et doctorat.

Source : INS, Enquête sur la structure et la répartition des salaires.

Catégorie professionnelle

En octobre 2002, les dirigeants et les cadres supérieurs d'entreprise gagnaient en moyenne, primes mensuelles fixes comprises, 5.040 euros bruts par mois. Les médecins, professeurs d'université, statisticiens, enseignants du secondaire, et journalistes (c'est-à-dire les professions intellectuelles et scientifiques) se contentaient de 3.485 euros en moyenne, soit 30,9 pour cent de moins que les précédents. Quant au personnel 'subalterne' de la catégorie susdésignée, la fiche de paye porte une somme mensuelle de 2.720 euros bruts. Les employés étaient rémunérés à raison de 2.324 euros bruts, et le personnel des services et les vendeurs de magasin (employés des services de sécurité et de gestion, employés horeca, marchands ambulants, mannequins et démonstrateurs en magasin) à raison d'un peu moins de 2.000 euros. Les ouvriers et employés non qualifiés, et les artisans et ouvriers des métiers de type artisanal recevaient un traitement en moyenne 5,7 pour cent plus élevé que les mannequins, vendeurs de magasins et de marché.

Salaires mensuels bruts moyens suivant la catégorie professionnelle (1999 - 2002)

| Salaire mensuel brut moyen (a) (en EUR) | Octobre 1999 | | | | Octobre 2002 | | | |
|--|--------------|-------|-------|-------|--------------|-------|-------|-------|
| | BE | BR | FL | WA | BE | BR | FL | WA |
| Catégorie professionnelle (b) | | | | | | | | |
| Dirigeants et cadres supérieurs d'entreprise | 4.414 | 4.566 | 4.416 | 4.157 | 5.040 | 5.324 | 4.986 | 4.719 |
| Professions intellectuelles et scientifiques | 3.197 | 3.288 | 3.158 | 3.098 | 3.485 | 3.679 | 3.396 | 3.386 |
| Professions intermédiaires | 2.528 | 2.534 | 2.507 | 2.576 | 2.720 | 2.757 | 2.731 | 2.646 |
| Employés de type administratif | 2.136 | 2.210 | 2.140 | 2.017 | 2.324 | 2.361 | 2.341 | 2.239 |
| Personnel des services et vendeurs de magasins et de marché | 1.838 | 1.815 | 1.894 | 1.730 | 1.999 | 1.933 | 2.047 | 1.922 |
| Artisans et ouvriers des métiers de type artisanal | 1.806 | 1.808 | 1.793 | 1.834 | 2.156 | 2.092 | 2.173 | 2.135 |
| Conducteurs d'installations et de machines et ouvriers de l'assemblage | 1.915 | 1.991 | 1.920 | 1.859 | 2.253 | 2.186 | 2.270 | 2.198 |
| Ouvriers et employés non qualifiés | 1.716 | 1.635 | 1.749 | 1.682 | 2.112 | 1.759 | 2.205 | 2.018 |

BE : Belgique; BR : Bruxelles; VL : Flandre; WA : Wallonie. Ces chiffres se rapportent aux travailleurs à temps plein (apprentis exceptés) employés dans les unités locales d'entreprises occupant 10 travailleurs ou plus et appartenant aux secteurs NACE C à K.

(a) Salaire mensuel brut : toutes les rémunérations relatives au mois d'octobre (y compris paiement des heures supplémentaires, primes pour travail presté, de nuit et de week-end, et autres primes payées régulièrement à chaque période de paie); ne sont pas incluses les primes annuelles ou irrégulières, telles que le pécule de vacances, le 13e mois, etc. .

(b) La classification des professions utilisée dans ce tableau correspond aux grands groupes de la version européenne de la Classification Internationale Type des Professions (CITP-88(COM))

Source : INS, Enquête sur la structure et la répartition des salaires.

Secteur économique et différences de salaire

Les salariés des entreprises de production et de distribution d'électricité, de gaz et d'eau sont ceux qui touchent le plus : en moyenne 3.472 euros par mois. Se rangent à la deuxième place les personnels employés dans les institutions financières ; ils recevaient 3.047 euros ou 12,2 pour cent de moins en moyenne. À la troisième place du classement, avec 2.749 euros en moyenne, se situent les personnels des entreprises actives dans l'immobilier ou dans la location de services (comme la location de véhicules). Les travailleurs des hôtels et restaurants sont la lanterne rouge, n'étant gratifiés que de 1.732 euros en moyenne, soit presque deux fois moins que le peloton de tête.

En comparaison avec 1999, ce sont les salariés du secteur du bâtiment qui, dans notre pays, ont vu leur situation financière s'améliorer le plus (+19,7 pour cent, soit une hausse de 379 euros). À l'opposé, les personnels qui ont le moins progressé sont ceux travaillant dans les départements financiers (institutions financières, à l'exception du secteur des assurances et des fonds de pension) : +7,3 pour cent, soit une augmentation de 257 euros.

Société – Info Flash

Par ailleurs, l'on observe d'importantes disparités régionales. En Flandre et en Wallonie, le personnel travaillant dans le secteur du bâtiment a bénéficié de la plus forte augmentation de pouvoir d'achat, en l'espèce 19,9 pour cent et 21,3 pour cent respectivement (taux se rapportant au salaire brut, non au salaire net). À Bruxelles-Capitale en revanche, ce sont les travailleurs des entreprises de transport, d'entreposage et de communication qui ont bénéficié des augmentations de salaire les plus importantes (+ 26,2 pour cent).

À l'opposé, les salariés qui ont dû se satisfaire de la revalorisation de salaire la moins importante sont les personnels des institutions financières de Wallonie, en l'occurrence : 1,4 pour cent. À Bruxelles-Capitale, ce sont les travailleurs de l'industrie (alimentation, papier et papeterie, fabrication de machines et de moyens de transport) qui ont progressé le moins (+ 8,6 pour cent), et en Flandre les travailleurs employés dans les hôtels et restaurants (+ 7,2 pour cent).

Salaires mensuels bruts moyens suivant le secteur économique (1999 - 2002)

| Salaire mensuel brut moyen (a) (en EUR) | Octobre 1999 | | | | Octobre 2002 | | | |
|--|--------------|-------|-------|-------|--------------|-------|-------|-------|
| | BE | BR | FL | WA | BE | BR | FL | WA |
| Selon la branche d'activité (b) | | | | | | | | |
| Industries extractives | 2.115 | | 2.305 | 2.068 | 2.448 | | 2.744 | 2.365 |
| Industrie manufacturière | 2.205 | 2.440 | 2.197 | 2.159 | 2.535 | 2.649 | 2.537 | 2.500 |
| Production et distribution d'électricité, de gaz et d'eau | 3.147 | 3.672 | 2.996 | | 3.472 | 3.625 | 3.389 | 3.460 |
| Construction | 1.919 | 2.111 | 1.920 | 1.841 | 2.298 | 2.421 | 2.303 | 2.233 |
| Commerce de gros et de détail; réparation de véhicules et d'articles domestiques | 2.127 | 2.518 | 2.084 | 1.857 | 2.320 | 2.760 | 2.262 | 2.105 |
| Hôtels et restaurants | 1.572 | 1.627 | 1.577 | 1.424 | 1.732 | 1.819 | 1.690 | 1.688 |
| Transports, entreposage et communications | 2.080 | 2.110 | 2.096 | 2.016 | 2.331 | 2.662 | 2.273 | 2.242 |
| Activités financières | 2.841 | 2.923 | 2.715 | 2.690 | 3.047 | 3.185 | 2.922 | 2.729 |
| Immobilier, location et services aux entreprises | 2.492 | 2.612 | 2.431 | 2.469 | 2.749 | 2.913 | 2.717 | 2.571 |

BE : Belgique; BR : Bruxelles; VL : Flandre; WA : Wallonie. Ces chiffres se rapportent aux travailleurs à temps plein (apprentis exceptés) employés dans les unités locales d'entreprises occupant 10 travailleurs ou plus et appartenant aux secteurs NACE C à K.

(a) Salaire mensuel brut : toutes les rémunérations relatives au mois d'octobre (y compris paiement des heures supplémentaires, primes pour travail presté, de nuit et de week-end, et autres primes payées régulièrement à chaque période de paie); ne sont pas incluses les primes annuelles ou irrégulières, telles que le pécule de vacances, le 13e mois, etc. .

(b) La classification des branches d'activité utilisée dans ce tableau correspond aux sections de la nomenclature NACE-BEL.

Source : INS, Enquête sur la structure et la répartition des salaires.

L'écart salarial s'élargit avec l'âge et l'ancienneté

L'âge - et l'ancienneté, qui lui est fortement corrélé - est un des facteurs les plus pesants dans la composition du salaire. Les personnes ayant une ancienneté de deux à cinq ans gagnaient en moyenne 6,7 pour cent de plus que les salariés en début de carrière (moins de 2 ans d'activité professionnelle). Les écarts se creusent au fur et à mesure de l'expérience professionnelle. Les personnes ayant une expérience professionnelle de 20 ans ou plus percevaient un salaire en moyenne 32,2 pour cent plus élevé que celui de salariés débutants.

De même, les écarts salariaux tendent nettement à s'accroître avec l'âge des salariés. En octobre 2002, les travailleurs âgés de vingt ans recevaient en moyenne 1.701 euros par mois. À un âge entre 40 et 44 ans, le salaire a déjà grimpé à 2.674 euros, soit un accroissement de plus de la moitié (57,2 pour cent) par rapport aux salariés de 20 ans, et de 43,1 pour cent par rapport aux 20-24 ans. Pour les salariés entre 55 et 59 ans, ces écarts de salaire se creusent encore et s'établissent à 83,3 et 66,8 pour cent respectivement.

L'apprentissage tout au long de la vie a un prix

Les salariés qui avaient élargi leur espace de connaissances en suivant un enseignement postuniversitaire touchaient une rémunération de 4.851 euros par mois en moyenne.

Pour les salariés porteurs d'un diplôme universitaire ou équivalent, cette rémunération était de 3.755 euros, soit déjà 22,6 pour cent de moins. Les travailleurs sans diplôme de l'enseignement secondaire gagnaient 2.161 euros bruts par mois. Les travailleurs ayant reçu une formation technique touchaient en moyenne 0,9 pour cent de moins que ceux en possession d'un diplôme de l'enseignement secondaire supérieur et ne gagnaient que 153 euros, ou 7,1 pour cent de plus que les personnes sans diplôme.

Par rapport à 1999, les travailleurs ne détenant qu'un diplôme de l'enseignement primaire sont ceux qui ont connu, en matière salariale, la plus grosse progression, leur salaire ayant en effet augmenté de 15,6 pour cent. Par contre, le personnel porteur d'un diplôme universitaire a dû se contenter d'une augmentation de 4,4 pour cent.

Salaires mensuels bruts moyens suivant le niveau de formation (1999 - 2002)

| Salaire mensuel brut moyen (a) (en EUR) | Octobre 1999 | | | | Octobre 2002 | | | |
|--|--------------|-------|-------|-------|--------------|-------|-------|-------|
| | BE | BR | FL | WA | BE | BR | FL | WA |
| Selon le niveau d'enseignement | | | | | | | | |
| Enseignement primaire ou pas d'enseignement | 1.869 | 1.929 | 1.864 | 1.844 | 2.161 | 2.073 | 2.189 | 2.133 |
| Secondaire inférieur | 1.899 | 1.950 | 1.898 | 1.871 | 2.184 | 2.213 | 2.195 | 2.145 |
| Secondaire supérieur général | 2.095 | 2.346 | 2.038 | 2.015 | 2.335 | 2.444 | 2.328 | 2.264 |
| Secondaire supérieur technique ou professionnel | 2.060 | 2.248 | 2.031 | 2.027 | 2.314 | 2.290 | 2.349 | 2.228 |
| Supérieur non-universitaire de type court, formation artistique supérieure | 2.528 | 2.585 | 2.546 | 2.365 | 2.805 | 2.917 | 2.805 | 2.642 |
| Universitaire et supérieur non-universitaire de type long | 3.543 | 3.583 | 3.555 | 3.406 | 3.755 | 3.936 | 3.720 | 3.523 |
| Post-universitaire (post-licence) | 4.645 | 4.965 | 4.318 | 4.024 | 4.851 | 4.807 | 4.994 | 4.699 |

BE : Belgique; BR : Bruxelles; VL : Flandre; WA : Wallonie. Ces chiffres se rapportent aux travailleurs à temps plein (apprentis exceptés) employés dans les unités locales d'entreprises occupant 10 travailleurs ou plus et appartenant aux secteurs NACE C à K.

(a) Salaire mensuel brut : toutes les rémunérations relatives au mois d'octobre (y compris paiement des heures supplémentaires, primes pour travail presté, de nuit et de week-end, et autres primes payées régulièrement à chaque période de paie); ne sont pas incluses les primes annuelles ou irrégulières, telles que le pécule de vacances, le 13e mois, etc. .

Source : INS, Enquête sur la structure et la répartition des salaires.

Plus d'info

Si vous souhaitez des renseignements complémentaires à propos de cet Info flash contactez l'Infoshop (tél. +32 [0]2.277.55.04).

Portail Marché du travail

Sur le web

Votresalaire.be

Le Compas des Salaires 2004

SD Worx

Economie et finances
Indicateurs conjoncturels

Calendrier de diffusion des indicateurs de l'INS

Les indices sont disponibles le jour indiqué à 0 heure sur notre site <http://statbel.fgov.be>

| Disponible le | Indicateur | Période de référence | Périodicité |
|-------------------|--|----------------------|-------------|
| MARS 2005 | | | |
| 24 | Indices des prix à la production | février 2005 | mensuel |
| 31 | Indices du commerce de détail | janvier 2005 | mensuel |
| 31 | Indices des prix à la consommation (*) | mars 2005 | mensuel |
| 31 | Permis de bâtir | janvier 2005 | mensuel |
| 31 | Indices des salariés | janvier 2005 | mensuel |
| 31 | Indices des heures travaillées | janvier 2005 | mensuel |
| AVRIL 2005 | | | |
| 14 | Faillites | mars 2005 | mensuel |
| 14 | Indices de la production | février 2005 | mensuel |
| 14 | Indices des entrées de commandes | février 2005 | mensuel |
| 21 | Indices du chiffre d'affaires (PRODCOM) | février 2005 | mensuel |
| 28 | Indices du commerce de détail | février 2005 | mensuel |
| 28 | Indices des prix à la consommation (*) | avril 2005 | mensuel |
| 28 | Permis de bâtir | février 2005 | mensuel |
| 28 | Statistique du tourisme et de l'hôtellerie | octobre 2004 | mensuel |
| 28 | Indices des prix à la production | mars 2005 | mensuel |
| MAI 2005 | | | |
| 4 | Indices des salariés | février 2005 | mensuel |
| 4 | Indices des heures travaillées | février 2005 | mensuel |
| 12 | Indices de la production | mars 2005 | mensuel |
| 14 | Faillites | avril 2005 | mensuel |
| 19 | Indices des entrées de commandes | mars 2005 | mensuel |
| 19 | Indices du chiffre d'affaires (PRODCOM) | mars 2005 | mensuel |
| 26 | Permis de bâtir | mars 2005 | mensuel |
| 26 | Indices des prix à la production | avril 2005 | mensuel |
| 29 | Statistique du tourisme et de l'hôtellerie | novembre 2004 | mensuel |
| 30 | Indices des prix à la consommation (*) | mai 2005 | mensuel |
| 31 | Indices du commerce de détail | mars 2005 | mensuel |

(*)Disponibles à 12h00, après la réunion de la Commission de l'Indice.
 Ce calendrier peut être également envoyé séparément, sur demande
 (Tel. 02/548.68.63 - 63.66 - Fax. 02/548.63.67)

Indicateurs conjoncturels – Communiqué de presse

Janvier 2005*: entrées de commandes Industrie : -1,4% ; construction : +3,2%

Comparé aux trois mois précédents, l'indice désaisonnalisé pour la Belgique pour les **entrées de commandes** dans l'industrie produisant sur commande des trois derniers mois a diminué de 1,4% ; dans la construction, l'augmentation est de 3,2%.

La **tendance** des trois derniers mois comparés aux trois mois précédents, montre une baisse (-0,6%) pour le Royaume. Au niveau régional, les entrées de commandes en Flandre ont diminué de 0,7%; en Wallonie, on constate une augmentation de 1,4%**.

En ce qui concerne les secteurs principaux, l'évolution de la tendance est de +3,0% pour l'industrie chimique, de +0,9% pour les fabrications métalliques et de -0,3% pour la construction.

Prochain communiqué de presse : **14/4/2005**

*
* *

*Reproduction autorisée moyennant indication de la source: **SPF Economie -INS***

Plus d'informations sur la conjoncture !

⇒ pour une vue globale de la conjoncture en Belgique et en Europe, consultez le portail conjoncturel de l'INS (en 4 langues) :

<http://statbel.fgov.be/indicators>

⇒ Tous les renseignements méthodologiques peuvent être obtenus auprès de l'Unité Conjoncture.

⇒ Il est possible d'obtenir des données sur les nouvelles commandes plus détaillées (par sous-secteur, par région) ou traitées de façon plus approfondie (par ex : désaisonnalisées), soit ponctuellement soit en s'abonnant.

⇒ Outre les indices des nouvelles commandes, nous calculons beaucoup d'autres indicateurs : indices des heures travaillées, la production, masse salariale, nombre d'employés, etc.

** hausse en % au cours des trois derniers mois, jusqu'à janvier 2005 compris, par rapport au trimestre précédent, valeurs corrigées des variations saisonnières*

*** les programmes de désaisonnalisation et calcul de tendance considèrent chaque série en soi ; de ce fait, il est possible que l'addition des résultats partiels (des régions ou des types de produits) ne correspond pas avec les résultats globaux.*

Indicateurs conjoncturels – Communiqué de presse

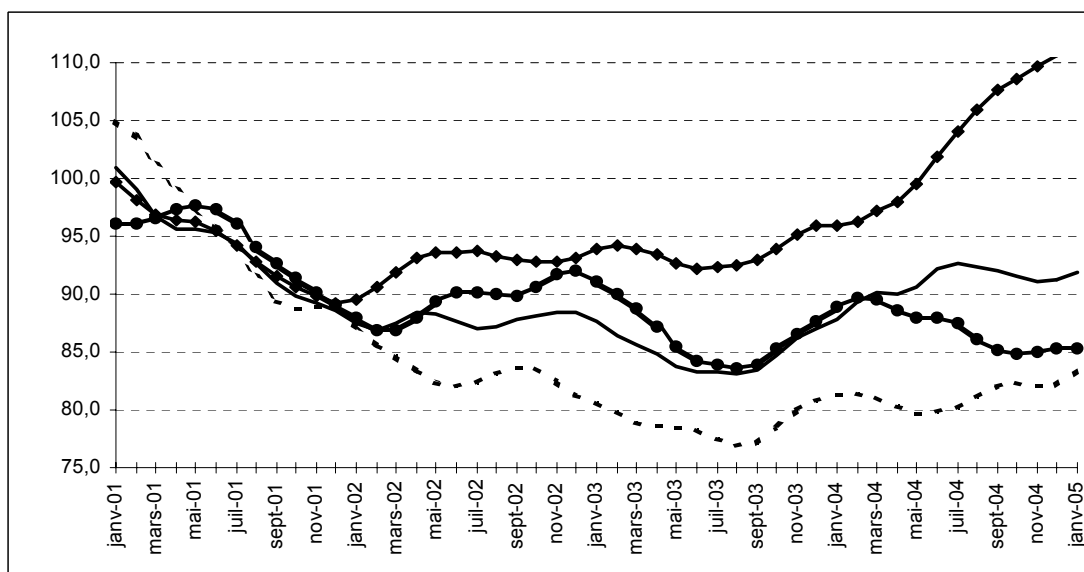
Nouvelles commandes

**Indices bruts
(2000=100)**
Indices de volume des
entrées de commandes

| | Jan | Fév | Mars | Avril | Mai | Juin | Juil | Août | Sept | Oct | Nov | Déc | Année |
|--|------|------|-------|-------|------|-------|------|------|-------|------|------|------|-------|
| Industrie produisant sur commande | | | | | | | | | | | | | |
| 2004 | 81,8 | 87,7 | 100,2 | 92,8 | 86,3 | 102,8 | 85,6 | 83,2 | 100,6 | 98,2 | 91,4 | 89,3 | 91,7 |
| 2005 | 89,7 | | | | | | | | | | | | |
| Construction | | | | | | | | | | | | | |
| 2004 | 79,2 | 88,8 | 95,1 | 92,7 | 83,7 | 99,0 | 71,7 | 79,2 | 91,1 | 88,0 | 88,6 | 94,0 | 87,6 |
| 2005 | 79,4 | | | | | | | | | | | | |
| Industrie produisant sur commande | | | | | | | | | | | | | |
| 2004 | 84,0 | 88,1 | 89,8 | 90,7 | 88,7 | 95,1 | 93,0 | 95,0 | 94,1 | 92,8 | 92,5 | 91,4 | 91,3 |
| 2005 | 94,1 | | | | | | | | | | | | |
| Construction | | | | | | | | | | | | | |
| 2004 | 86,3 | 97,7 | 88,7 | 90,8 | 82,2 | 89,9 | 94,2 | 81,2 | 84,2 | 83,2 | 84,5 | 85,6 | 87,4 |
| 2005 | 86,4 | | | | | | | | | | | | |

Indices désaisonnalisés
Après élimination des
variations saisonnières

Tendance
Ensemble de l'industrie ;
après élimination des
variations saisonnières et
accidentelles



Industrie et construction :
—●—
Fabrications métalliques :
- - - ■ - - -
Chimie :
—◆—
Construction :
—●—

Evolution de la tendance
Comparaison des trois
derniers mois avec les trois
mois précédents

↗ ↘ > 2.5%
↗ ↘ 0.5% à 2.5%
→ ↘ -0.5% à 0.5%
↘ ↗ -2.5% à -0.5%
↘ ↗ < -2.5%

| Branches d'activité | Belgique | Flandre | Wallonie | Bruxelles |
|---|----------|---------|----------|-----------|
| Industrie et construction produisant sur commande | ↗ | ↗ | ↗ | ↗ |
| Industrie produisant sur commande | ↗ | ↗ | ↘ | ↘ |
| Textile et habillement | ↗ | ↗ | ↘ | ↘ |
| Textile | ↗ | ↗ | ↘ | ↘ |
| Habillement et fourrures | ↗ | ↗ | ↘ | ↘ |
| Papier et carton | ↗ | ↗ | ↘ | ↘ |
| Industrie chimique | ↗ | ↗ | ↘ | ↘ |
| Métallurgie | ↗ | ↗ | ↘ | ↘ |
| Fabrications métalliques | ↗ | ↗ | ↘ | ↘ |
| Travail des métaux | → | ↗ | ↗ | ↘ |
| Machines et équipements | → | ↗ | ↗ | ↗ |
| Equipements électriques et électroniques | ↗ | ↗ | ↗ | ↗ |
| Matériel de transport | ↗ | → | ↗ | ↗ |
| Construction | → | ↘ | ↗ | ↗ |

Indicateurs conjoncturels – Communiqué de presse

Janvier 2005* : chiffre d'affaires Industries extractives et manufacturières : +1,1%

Comparé aux trois mois précédents, l'indice désaisonnalisé du **chiffre d'affaires** des industries extractives et manufacturières (sur base de l'enquête Prodcum) pour la Belgique lors des trois derniers mois a augmenté de 1,1%.

La **tendance** des trois derniers mois comparés aux trois mois précédents montre une baisse (-0,5%) pour le Royaume. Au niveau régional, le chiffre d'affaires de la Flandre montre un statu quo (+0,3%), en Wallonie on constate une augmentation de 0,9%**.

Une répartition selon le type de produits donne +1,5% pour les biens intermédiaires, -2,5% pour les biens d'investissement, +2,2% pour les biens de consommation durables et -0,4% pour les biens de consommation non durables.

Prochain communiqué de presse : **21/4/2005**

*
* *

Reproduction autorisée moyennant indication de la source : SPF Economie - INS

Sur la page suivante, vous trouverez les tableaux et graphiques annexes.

Plus d'informations sur la conjoncture !

⇒ pour une vue globale de la conjoncture en Belgique et en Europe, consultez le portail conjoncturel de l'INS (en 4 langues) :

<http://statbel.fgov.be/indicators>

⇒ Tous les renseignements méthodologiques peuvent être obtenus auprès l'Unité Conjoncture.

⇒ Il est possible d'obtenir des données sur le chiffre d'affaires plus détaillées (par sous-secteur, par région) ou traitées de façon plus approfondie (par ex : désaisonnalisées), soit ponctuellement soit en s'abonnant.

⇒ En plus des indices du chiffre d'affaires, nous calculons beaucoup d'autres indicateurs : indices des heures travaillées, nouvelles commandes, masse salariale, nombre d'employés, production, prix à la production, coût de matériaux, permit de bâtir, ...

**(hausse en % au cours des trois derniers mois, jusqu'à janvier 2005 compris, par rapport au trimestre précédent, valeurs corrigées des variations saisonnières)*

***les programmes de désaisonnalisation et calcul de tendance considèrent chaque série en soi ; de ce fait, il est possible que l'addition des résultats partiels (des régions ou des types de produits) ne correspond pas avec les résultats globaux.*

Indicateurs conjoncturels – Communiqué de presse

Chiffre d'affaires

Indices bruts
(2000=100)
Valeur des biens et services vendus

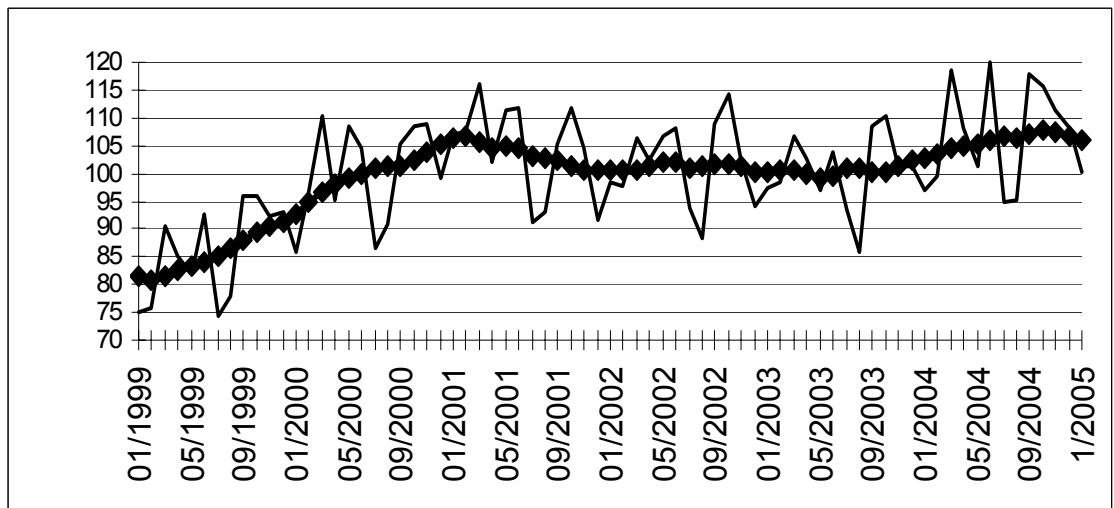
Indices par jour ouvrable
Compte tenu de la durée et de la composition inégales des mois

Indices désaisonnalisés
Après élimination des variations saisonnières

| | Jan | Fév | Mars | Avril | Mai | Juin | Juil | Août | Sept | Oct | Nov | Déc | Année |
|--|-------|-------|-------|-------|-------|-------|-------|-------|-------|-------|-------|-------|--------------|
| Industries extractives et manufacturières | | | | | | | | | | | | | |
| Indices bruts | | | | | | | | | | | | | |
| 2003 | 97,4 | 98,5 | 106,5 | 102,9 | 97,1 | 103,7 | 93,4 | 85,8 | 108,6 | 110,2 | 101,2 | 101,2 | 100,5 |
| 2004 | 96,9 | 99,4 | 118,7 | 108,0 | 101,2 | 119,9 | 94,8 | 95,3 | 118,0 | 115,9 | 111,4 | 108,1 | 107,3 |
| 2005 | 100,1 | | | | | | | | | | | | |
| Indices par jour ouvrable | | | | | | | | | | | | | |
| 2003 | 96,4 | 97,5 | 105,6 | 101,9 | 96,1 | 102,7 | 92,4 | 84,9 | 107,5 | 109,2 | 100,3 | 100,2 | 99,6 |
| 2004 | 96,0 | 98,4 | 117,7 | 107,0 | 100,3 | 118,9 | 93,8 | 94,3 | 116,9 | 114,9 | 110,5 | 107,1 | 106,3 |
| 2005 | 99,1 | | | | | | | | | | | | |
| Indices désaisonnalisés | | | | | | | | | | | | | |
| 2003 | 100,7 | 101,5 | 100,9 | 101,2 | 98,6 | 100,0 | 102,4 | 101,5 | 100,7 | 100,2 | 102,3 | 103,1 | 101,1 |
| 2004 | 103,2 | 103,5 | 105,5 | 105,6 | 105,1 | 107,2 | 107,6 | 106,5 | 107,8 | 109,0 | 108,1 | 106,9 | 106,3 |
| 2005 | 106,7 | | | | | | | | | | | | |

Tendance
Industries extractives et manufacturières; après élimination des variations saisonnières et accidentelles

Indices bruts:
—
Tendance :
◆



Evolution de la tendance
Comparaison des trois derniers mois avec les trois mois précédents

↗ ↘ > 2.5%
↗ ↘ 0.5% à 2.5%
→ ↘ -0.5% à 0.5%
↘ ↘ -2.5% à -0.5%
↘ ↘ < -2.5%

| Branches d'activité / Grands regroupements industriels | Belgique | Flandre | Wallonie | Bruxelles |
|--|----------|---------|----------|-----------|
| Industries extractives et manufacturières | → | → | ↗ | ↘ |
| Biens intermédiaires Industrie | ↗ | ↘ | ↗ ↘ | ↘ |
| Biens d'investissement | ↘ | → | ↗ | → |
| Biens de consommation durables | ↗ | ↘ | → | → |
| Biens de consommation non-durables | → | ↘ | ↗ | ↘ ↘ |
| Industries extractives | ↗ ↘ | ↘ ↘ | → | |
| Industries agricoles et alimentaires | ↗ | ↗ | ↗ ↘ | ↘ ↘ |
| Papier et carton; édition et imprimerie | ↗ | ↗ | ↘ | ↘ ↘ |
| Industrie chimique, du caoutchouc et des plastiques | ↗ ↘ | ↗ ↘ | ↘ | ↗ ↘ |
| Fabrications métalliques | ↗ | ↗ | ↗ | ↘ ↘ |
| Cokéfaction, raffinage et industries nucléaires | ↗ | ↗ | ↘ ↘ | |
| Produits minéraux non métalliques | → | ↗ ↘ | ↘ ↘ | ↘ ↘ |
| Métallurgie | ↘ | ↗ | ↗ ↘ | ↘ ↘ |
| Meubles | ↘ | ↘ | ↗ ↘ | |

Indicateurs conjoncturels – Communiqué de presse

Février 2005: 638 faillites (- 8,3%)

En février 2005, 638 entreprises au total ont été déclarées en faillite en Belgique, une baisse de 8,3% par rapport à février 2004. Le nombre de faillites enregistrées pendant les trois derniers mois s'élève à 1966, ce qui signifie une diminution de 4,0% par rapport à la même période de 2004.

Dans les trois derniers mois, par rapport à la même période de l'année précédente, le nombre d'entreprises en faillite a diminué de 6,0% dans l'industrie, dans la construction il y avait une hausse de 7,0%; le commerce a connu une diminution de 11,0% et dans le secteur horeca on constate 4,7% de faillites en moins. Le nombre d'entreprises en faillite dans le transport et les autres services s'est réduit de 4,8%.

Au niveau régional, pour la même période de trois mois, on observe une baisse du nombre de faillites de 6,1% en Flandre, en Wallonie ils ont diminué de 6,4% et Bruxelles a connu une augmentation de 8,8%.

Une répartition des faillites selon la taille des entreprises concernées, donne des changements, toujours pour la comparaison des trois derniers mois par rapport à la même période en 2004, de +0,8% pour les entreprises sans employés, de -5,9% pour les petites entreprises occupant de 1 à 9 personnes, de -9,2% pour les entreprises moyennes avec 10 à 49 employés et de -31,3% pour les grandes entreprises occupant 50 ou plus de personnes.

Une ventilation selon la forme juridique, donne finalement -4,0% pour les indépendants, -15,9% pour les S.A., -5,2% pour les SPRL et +2,1% pour les coopératives.

*
* *

Reproduction autorisée moyennant indication de la source : SPF Economie - INS

Sur la page suivante, vous trouverez les tableaux et graphiques annexes.

Plus d'informations sur la conjoncture !

⇒ pour une vue globale de la conjoncture en Belgique et en Europe, consultez le portail conjoncturel de l'INS (en 4 langues) :

<http://statbel.fgov.be/indicators>

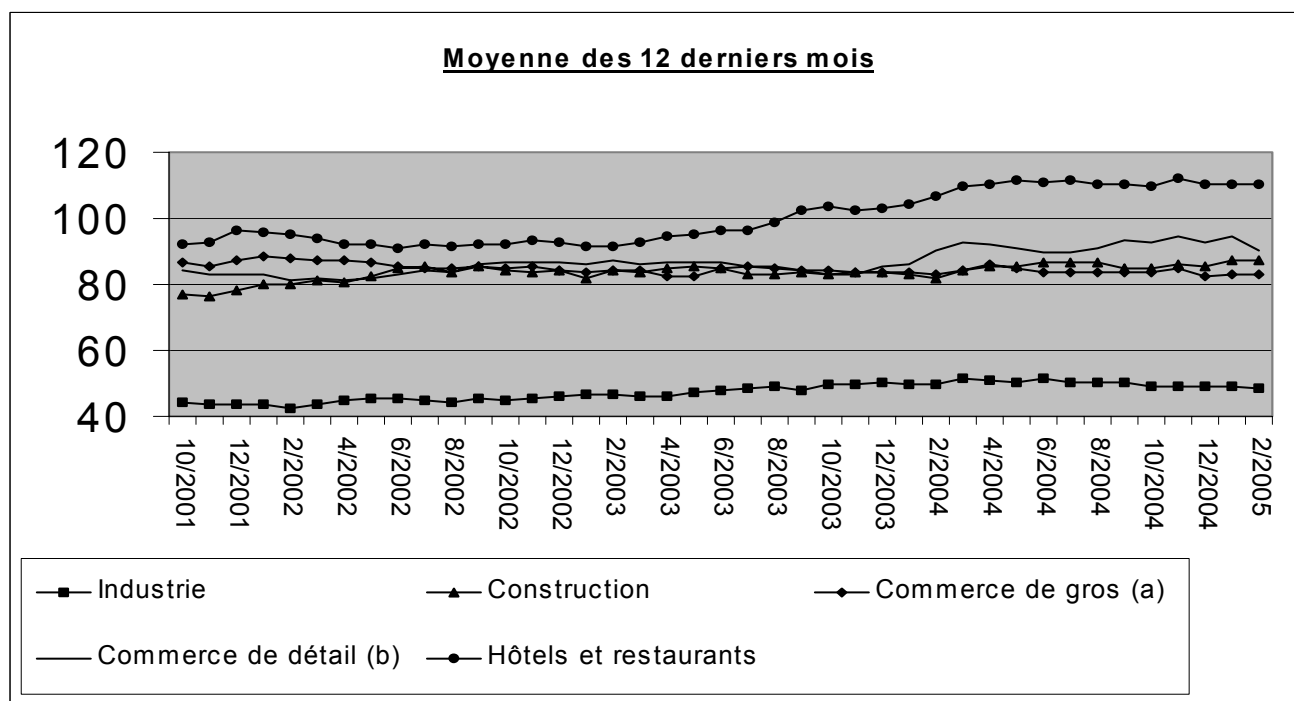
⇒ Tous les renseignements méthodologiques peuvent être obtenus auprès l'Unité Faillites.

⇒ Il est possible d'obtenir des données sur les faillites plus détaillées (par sous-secteur, par région) ou traitées de façon plus approfondie (par ex : désaisonnalisées), soit ponctuellement soit en s'abonnant.

⇒ En plus des indices des faillites, nous calculons beaucoup d'autres indicateurs : indices des heures travaillées, nouvelles commandes, masse salariale, nombre d'employés, coût de matériaux, prix à la production, permis de bâtir, chiffre d'affaires, production,

Indicateurs conjoncturels – Communiqué de presse

| Faillites mensuelles | Année 2004 | | | | | | | | | | | | Année 2005 | | | |
|---|------------|-----|-----|-----|-----|-----|-----|-----|-----|-----|-----|-----|------------|-----|-----|-------|
| | D | J | F | M | A | M | J | J | A | S | O | N | D | J | F | % |
| Total | 724 | 627 | 696 | 825 | 675 | 641 | 784 | 412 | 352 | 839 | 729 | 696 | 634 | 694 | 638 | |
| Selon l'activité | | | | | | | | | | | | | | | | |
| Agriculture et pêche | 17 | 6 | 9 | 14 | 6 | 4 | 14 | 9 | 6 | 8 | 17 | 10 | 14 | 12 | 11 | 1,7% |
| Industrie extractive, énergie et industrie manufacturière | 54 | 55 | 42 | 70 | 48 | 52 | 63 | 29 | 28 | 51 | 55 | 44 | 50 | 56 | 36 | 5,6% |
| Construction | 85 | 67 | 90 | 119 | 106 | 92 | 113 | 43 | 37 | 98 | 82 | 98 | 84 | 87 | 88 | 13,8% |
| Commerce | 36 | 120 | 206 | 250 | 251 | 194 | 221 | 126 | 115 | 269 | 210 | 229 | 195 | 225 | 195 | 30,6% |
| Horeca | 120 | 106 | 118 | 153 | 108 | 111 | 115 | 72 | 55 | 142 | 121 | 121 | 101 | 109 | 118 | 18,5% |
| Transport et autres services | 176 | 164 | 163 | 191 | 177 | 159 | 217 | 96 | 84 | 222 | 185 | 160 | 164 | 161 | 154 | 24,1% |
| Activité non déterminée | 37 | 23 | 24 | 27 | 32 | 29 | 41 | 37 | 27 | 49 | 59 | 34 | 26 | 44 | 36 | 5,6% |
| Selon la région | | | | | | | | | | | | | | | | |
| Bruxelles | 120 | 89 | 97 | 154 | 81 | 109 | 116 | 73 | 73 | 174 | 103 | 130 | 91 | 136 | 106 | 16,6% |
| Flandre | 388 | 356 | 386 | 444 | 386 | 316 | 447 | 225 | 182 | 460 | 411 | 342 | 354 | 376 | 331 | 51,9% |
| Wallonie | 216 | 182 | 213 | 227 | 208 | 216 | 221 | 114 | 97 | 205 | 215 | 224 | 189 | 182 | 201 | 31,5% |
| Selon la forme juridique | | | | | | | | | | | | | | | | |
| Indépendants | 119 | 115 | 130 | 156 | 129 | 124 | 144 | 92 | 74 | 156 | 184 | 151 | 125 | 156 | 129 | 20,2% |
| SA | 144 | 121 | 124 | 144 | 111 | 111 | 135 | 73 | 60 | 139 | 116 | 100 | 114 | 110 | 103 | 16,1% |
| SPRL | 406 | 356 | 394 | 466 | 724 | 361 | 443 | 216 | 195 | 483 | 391 | 399 | 348 | 382 | 366 | 57,4% |
| SC | 38 | 21 | 35 | 46 | 33 | 30 | 39 | 23 | 18 | 45 | 25 | 39 | 36 | 33 | 27 | 4,2% |
| Autres | 17 | 14 | 13 | 13 | 7 | 15 | 23 | 8 | 5 | 16 | 13 | 7 | 11 | 13 | 13 | 2,0% |



(a) Commerce de gros et intermédiaires du commerce, à l'exclusion du commerce de véhicules et motocycles.

(b) Commerce de détail, à l'exclusion du commerce de véhicules automobiles et motocycles.

Indicateurs conjoncturels – Communiqué de presse

Comparaison des 3 derniers mois par rapport à la même période de l'année passé

| | Belgique | Flandre | Wallonie | Bruxelles | | |
|---|----------|---------|----------|-----------|-----------|----|
| Total | ↘ | ↘↘ | ↘↘ | ↗↗ | | |
| Selon l'activité | | | | | | |
| Agriculture et pêche | ↗↗ | ↗↗ | → | → | >5% | ↗↗ |
| Industrie extractive, énergie et industrie manufacturière | ↘↘ | ↘↘ | ↘↘ | ↗↗ | 1% à 5% | ↗ |
| Construction | ↗↗ | ↗ | ↗↗ | ↗↗ | -1% à 1% | → |
| Commerce | ↘↘ | ↘↘ | ↘↘ | ↘ | -5% à -1% | ↘ |
| Horeca | ↘ | ↘↘ | ↘↘ | ↗↗ | < -5% | ↘↘ |
| Transport et autres services | ↘ | ↘↘ | → | ↘↘ | | |
| Activité non déterminée | ↗↗ | ↗↗ | ↘↘ | ↗↗ | | |
| Selon la forme juridique | | | | | | |
| Indépendants | ↗↗ | ↗↗ | ↘ | ↗↗ | | |
| SA | ↘↘ | ↘↘ | ↘↘ | ↘↘ | | |
| SPRL | ↘↘ | ↘↘ | ↘↘ | ↗↗ | | |
| SC | ↗ | ↘↘ | ↘↘ | ↗↗ | | |
| Autres | ↘↘ | ↘↘ | ↘↘ | ↘↘ | | |

Industrie et construction

Industrie

NON-PRODCOM - Introduction

Introduction

Pour diverses raisons les statistiques de certains secteurs (énergie, récupération, distribution d'eau, abattoirs, laiteries, sidérurgie) sont encore collectées selon l'ancien système.

Le nombre de variables collectées varie d'une statistique à l'autre.

Une statistique mensuelle spécifique existe uniquement pour le coke, le pétrole, l'eau, la construction ainsi que pour certains secteurs tels que la sidérurgie, le gaz et l'électricité, dont la collecte des données est effectuée par les fédérations.

Pour les autres secteurs (abattoirs, laiteries, traitement des combustibles nucléaires et récupération de métaux, de textile, de papier et de produits chimiques), il existe des données sur le personnel et le chiffre d'affaires. En outre, il existe d'autres statistiques spécifiques pour les abattoirs et les laiteries dans la section des statistiques agricoles.

| Nace | Description | Commentaire |
|-------------|---|--|
| 10.10 | Récupération de charbon des terrils | Etablissements occupant 10 ouvriers ou plus. |
| 15.11 | Abattoirs du gros bétail | Etablissements occupant 10 ouvriers ou plus. |
| 15.51 | Fabrication de produits laitiers | Etablissements occupant 10 ouvriers ou plus. |
| 23.10 | Cokéfaction | Pas de seuil. |
| 23.20 | Raffinage de pétrole | Pas de seuil. |
| 23.3 | Traitement des combustibles nucléaires | Etablissements occupant 10 ouvriers ou plus. |
| 27.10 | Sidérurgie et fabrication de ferro-alliages | Source: Fédération Pas de seuil. |
| 37.1 | Récupération de matières métalliques recyclables | Etablissements occupant 10 ouvriers ou plus. |
| 37.2 | Récupération du papier, du textile, des matières chimiques et des matériaux de construction | Etablissements occupant 10 ouvriers ou plus. |
| 40.10 | Production et distribution d'électricité | Source: Fédération Pas de seuil. |
| 40.20 | Production et distribution de gaz | Source: Fédération Pas de seuil. |
| 41.0 | Captage, épuration et distribution d'eau | Pas de seuil. |
| 45 | Construction | Source: Statistique mensuelle de la construction Entreprises occupant 10 personnes ou plus. |

NON-PRODCOM - Chiffre d'affaires

Le chiffre d'affaires (1) dans certaines branches d'activité (chiffres provisoires)

| Code NACE | Description | 2004 | | | | |
|--------------|--|---------|---------|---------|---------|---------|
| | | Mars | Avril | Mai | Juin | Juillet |
| 15.1A | Abattage du gros bétail | 75 794 | 69 168 | 65 479 | 74 193 | 63 712 |
| 15.51 | Fabrication de produits laitiers | 281 764 | 274 280 | 248 926 | 275 661 | 238 200 |
| 23.10 | Cokéfaction | 3 290 | 1 710 | 1 600 | 1 798 | 2 063 |
| 23.20 | Raffinage de pétrole | 484 812 | | | | |
| 23.30 | Elaboration et transformation de matières nucléaires | 15 898 | 24 344 | 14 685 | 11 977 | 6 976 |
| 37.10 | Récupération de matières métalliques recyclables | 103 438 | 88 133 | 86 161 | 66 172 | 51 422 |
| 37.2 | Récupération de matières non métalliques recyclables | 40 695 | 41 805 | 37 633 | 45 843 | 39 468 |
| 37.21 | Récupération du papier | 8 825 | 8 853 | 6 754 | 8 167 | 7 064 |
| 37.22 | Récupération du textile | 5 031 | 4 066 | 3 993 | 4 298 | 4 019 |
| 37.23 | Récupération des matières chimiques | 24 723 | 26 930 | 25 629 | 31 815 | 26 551 |
| 37.24 | Recupération des matériaux de construction | 2 115 | 1 957 | 1 258 | 1 563 | 1 834 |
| 41 | Captage, épuration et distribution d'eau | 82 173 | 85 602 | 69 341 | 83 369 | 81 882 |

(1) Chiffre d'affaires uniquement pour les établissements occupant 20 personnes ou plus.

NON-PRODCOM - Chiffre d'affaires

en 1 000 €)

| | | | | | <i>2004</i> | <i>2005</i> | Code NACE |
|-------------|------------------|----------------|-----------------|-----------------|------------------|----------------|----------------------|
| Août | Septembre | Octobre | Novembre | Décembre | | Janvier | |
| 69 293 | 76 953 | 70 358 | 74 418 | 78 251 | 845 755 | 61 395 | 15.1A |
| 232 828 | 256 998 | 261 787 | 254 118 | 264 712 | 3 079 843 | 235 676 | 15.51 |
| 4 566 | 1 922 | 2 598 | 1 978 | | | | 23.10 |
| | | | | | | | 23.20 |
| 12 288 | 21 982 | 16 877 | 16 779 | 16 387 | 198 660 | 16 378 | 23.30 |
| 58 786 | 81 052 | 87 158 | 77 893 | 56 170 | 880 851 | 62 022 | 37.10 |
| 35 618 | 48 466 | 44 335 | 40 488 | 33 630 | 482 932 | 41 437 | 37.2 |
| 6 506 | 7 694 | 7 412 | 7 442 | 7 026 | 89 910 | 8 714 | 37.21 |
| 2 921 | 5 250 | 5 492 | 4 656 | 4 199 | 51 767 | 4 418 | 37.22 |
| 24 740 | 33 795 | 29 099 | 26 456 | 20 320 | 320 146 | 26 811 | 37.23 |
| 1 450 | 1 726 | 2 331 | 1 933 | 2 086 | 21 108 | 1 493 | 37.24 |
| 71 444 | 74 624 | 81 767 | 82 213 | 90 152 | 978 084 | 88 291 | 41 |

NON-PRODCOM - Emploi, heures et Salaires

Emploi, heures et salaires dans certaines branches d'activité (chiffres)

| Code NACE | Description | | 2004 | | | |
|--------------|--|---------------------------|---------|---------|---------|---------|
| | | | Mars | Avril | Mai | Juin |
| 10.1A | Récupération du charbon des terrils | Nbre d'ouvriers | 45 | 44 | 44 | 45 |
| | | Nbre d'employés | 22 | 22 | 21 | 21 |
| | | Total | 67 | 66 | 65 | 66 |
| | | Nbre d'heures (1) | 8 425 | 7 543 | 6 449 | 7 739 |
| | | Salaires trimestriels (2) | | | | |
| 15.1A | Abattage du gros bétail | Nbre d'ouvriers | 1 831 | 1 826 | 1 815 | 1 824 |
| | | Nbre d'employés | 268 | 267 | 263 | 265 |
| | | Total | 2 099 | 2 093 | 2 078 | 2 089 |
| | | Nbre d'heures (1) | 287 692 | 258 710 | 240 852 | 271 868 |
| | | Salaires trimestriels (2) | 9 431 | | | 9 677 |
| 15.51 | Fabrication de produits laitiers | Nbre d'ouvriers | 3 620 | 3 635 | 3 649 | 3 667 |
| | | Nbre d'employés | 1 985 | 1 979 | 1 979 | 1 984 |
| | | Total | 5 605 | 5 614 | 5 628 | 5 651 |
| | | Nbre d'heures (1) | 787 211 | 702 413 | 649 590 | 736 952 |
| | | Salaires trimestriels (2) | 40 316 | | | 40 357 |
| 23.10 | Cokéfaction | Nbre d'ouvriers | 553 | 553 | 550 | 561 |
| | | Nbre d'employés | 71 | 71 | 71 | 72 |
| | | Total | 624 | 624 | 621 | 633 |
| | | Nbre d'heures (1) | 83 009 | 75 676 | 75 538 | 76 902 |
| | | Salaires trimestriels (2) | 5 625 | | | 5 748 |
| 23.20 | Raffinage de pétrole | Nbre d'ouvriers | 484 | | | |
| | | Nbre d'employés | 1 500 | | | |
| | | Total | 1 984 | | | |
| | | Nbre d'heures (1) | 315 813 | | | |
| | | Salaires trimestriels (2) | 35 093 | | | |
| 23.30 | Elaboration et transformation de matières nucléaires | Nbre d'ouvriers | 356 | 337 | 323 | 317 |
| | | Nbre d'employés | 883 | 879 | 875 | 880 |
| | | Total | 1 239 | 1 216 | 1 198 | 1 197 |
| | | Nbre d'heures (1) | 183 834 | 162 358 | 149 126 | 166 421 |
| | | Salaires trimestriels (2) | 11 815 | | | 12 909 |
| 37.10 | Récupération de matières métalliques recyclables | Nbre d'ouvriers | 969 | 969 | 967 | 967 |
| | | Nbre d'employés | 227 | 221 | 223 | 220 |
| | | Total | 1 196 | 1 190 | 1 190 | 1 187 |
| | | Nbre d'heures (1) | 182 303 | 162 097 | 145 162 | 172 141 |
| | | Salaires trimestriels (2) | 6 009 | | | 6 430 |
| 37.2 | Récupération de matières non métalliques recyclables | Nbre d'ouvriers | 1 765 | 1 725 | 1 696 | 1 703 |
| | | Nbre d'employés | 434 | 433 | 432 | 425 |
| | | Total | 2 199 | 2 158 | 2 128 | 2 128 |
| | | Nbre d'heures (1) | 316 690 | 277 890 | 253 140 | 290 766 |
| | | Salaires trimestriels (2) | 8 935 | | | 9 023 |
| 37.21 | Récupération du papier | Nbre d'ouvriers | 514 | 507 | 507 | 507 |
| | | Nbre d'employés | 107 | 107 | 104 | 101 |
| | | Total | 621 | 614 | 611 | 608 |
| | | Nbre d'heures (1) | 88 309 | 79 428 | 71 804 | 82 590 |
| | | Salaires trimestriels (2) | 2 449 | | | 2 621 |
| 37.22 | Récupération du textile | Nbre d'ouvriers | 493 | 501 | 476 | 469 |
| | | Nbre d'employés | 64 | 67 | 66 | 63 |
| | | Total | 557 | 568 | 542 | 532 |
| | | Nbre d'heures (1) | 75 448 | 65 740 | 60 865 | 68 198 |
| | | Salaires trimestriels (2) | 1 817 | | | 2 107 |
| 37.23 | Récupération des matières chimiques | Nbre d'ouvriers | 582 | 552 | 549 | 563 |
| | | Nbre d'employés | 225 | 222 | 224 | 224 |
| | | Total | 807 | 774 | 773 | 787 |
| | | Nbre d'heures (1) | 121 653 | 105 597 | 96 386 | 112 216 |
| | | Salaires trimestriels (2) | 4 169 | | | 3 805 |
| 37.24 | Recupération des matériaux de construction | Nbre d'ouvriers | 176 | 165 | 164 | 164 |
| | | Nbre d'employés | 38 | 37 | 38 | 37 |
| | | Total | 214 | 202 | 202 | 201 |
| | | Nbre d'heures (1) | 31 280 | 27 125 | 24 085 | 27 762 |
| | | Salaires trimestriels (2) | 500 | | | 490 |

(1) Jusque décembre 1998 heures-ouvriers, à partir de janvier 1999 heures prestées par les travailleurs (employés et ouvriers).

(2) Salaires et traitements bruts des travailleurs en 1 000 € (uniquement pour les établissements occupant 20 personnes ou plus sauf pour la construction à partir de 1998).

NON-PRODCOM - Emploi, heures et Salaires

provisoires)

| | | | | | | 2004 | 2005 | Code |
|---------|---------|-----------|---------|----------|----------|----------------|---------|-------|
| Juillet | Août | Septembre | Octobre | Novembre | Décembre | | Janvier | NACE |
| 45 | 44 | 43 | 42 | 42 | 44 | 43 | 39 | 10.1A |
| 21 | 21 | 22 | 21 | 21 | 21 | 21 | 20 | |
| 66 | 65 | 65 | 63 | 63 | 65 | 65 | 59 | |
| 4 848 | 6 713 | 8 208 | 8 110 | 7 514 | 7 282 | 7 332 | 7 040 | |
| 1 833 | 1 826 | 1 820 | 1 807 | 1 813 | 1 797 | 1 822 | 1 778 | 15.1A |
| 263 | 268 | 267 | 270 | 266 | 277 | 267 | 268 | |
| 2 096 | 2 094 | 2 087 | 2 077 | 2 079 | 2 074 | 2 090 | 2 046 | |
| 233 742 | 238 146 | 261 894 | 261 397 | 250 192 | 254 981 | 256 703 | 253 788 | |
| | | 8 917 | | | 12 234 | 40 260 | | |
| 3 688 | 3 657 | 3 660 | 3 654 | 3 656 | 3 658 | 3 649 | 3 664 | 15.51 |
| 1 989 | 1 991 | 1 993 | 1 984 | 1 982 | 1 977 | 1 981 | 1 980 | |
| 5 677 | 5 648 | 5 653 | 5 638 | 5 638 | 5 635 | 5 631 | 5 644 | |
| 599 614 | 622 988 | 711 150 | 701 317 | 667 492 | 671 501 | 687 274 | 702 633 | |
| | | 35 438 | | | 47 077 | 163 188 | | |
| 566 | 570 | 567 | 584 | 589 | | | | 23.10 |
| 74 | 74 | 73 | 74 | 74 | | | | |
| 640 | 644 | 640 | 658 | 663 | | | | |
| 70 180 | 68 676 | 77 344 | 83 206 | 79 045 | | | | |
| | | 4 908 | | | | | | |
| | | | | | | | | 23.20 |
| 283 | 290 | 333 | 342 | 320 | 293 | 321 | 275 | 23.30 |
| 882 | 878 | 875 | 872 | 876 | 864 | 877 | 862 | |
| 1 165 | 1 168 | 1 208 | 1 214 | 1 196 | 1 157 | 1 198 | 1 137 | |
| 108 022 | 130 447 | 165 439 | 164 445 | 147 538 | 132 152 | 152 733 | 152 323 | |
| | | 12 152 | | | 18 414 | 55 290 | | |
| 974 | 975 | 979 | 979 | 967 | 970 | 968 | 932 | 37.10 |
| 220 | 222 | 221 | 218 | 219 | 220 | 222 | 212 | |
| 1 194 | 1 197 | 1 200 | 1 197 | 1 186 | 1 190 | 1 190 | 1 144 | |
| 128 171 | 134 922 | 166 500 | 163 206 | 149 504 | 137 905 | 154 606 | 152 306 | |
| | | 5 474 | | | 7 235 | 25 148 | | |
| 1 715 | 1 699 | 1 694 | 1 688 | 1 676 | 1 673 | 1 717 | 1 654 | 37.2 |
| 425 | 421 | 425 | 420 | 418 | 418 | 426 | 421 | |
| 2 140 | 2 120 | 2 119 | 2 108 | 2 094 | 2 091 | 2 143 | 2 075 | |
| 227 930 | 240 869 | 292 963 | 277 063 | 260 006 | 248 013 | 271 042 | 271 594 | |
| | | 8 121 | | | 10 293 | 36 372 | | |
| 503 | 497 | 494 | 493 | 493 | 494 | 502 | 481 | 37.21 |
| 101 | 101 | 98 | 99 | 99 | 99 | 103 | 103 | |
| 604 | 598 | 592 | 592 | 592 | 593 | 605 | 584 | |
| 68 157 | 67 999 | 83 816 | 75 852 | 72 233 | 72 708 | 76 887 | 75 460 | |
| | | 2 074 | | | 2 923 | 10 067 | | |
| 477 | 472 | 474 | 470 | 461 | 456 | 479 | 459 | 37.22 |
| 65 | 62 | 63 | 64 | 64 | 64 | 64 | 64 | |
| 542 | 534 | 537 | 534 | 525 | 520 | 544 | 523 | |
| 45 451 | 54 756 | 73 086 | 68 011 | 64 072 | 57 450 | 63 936 | 62 672 | |
| | | 1 755 | | | 2 236 | 7 916 | | |
| 570 | 564 | 563 | 562 | 560 | 562 | 567 | 563 | 37.23 |
| 223 | 222 | 228 | 221 | 219 | 219 | 222 | 219 | |
| 793 | 786 | 791 | 783 | 779 | 781 | 790 | 782 | |
| 93 651 | 93 117 | 107 968 | 105 531 | 98 236 | 94 290 | 103 860 | 109 334 | |
| | | 3 850 | | | 4 552 | 16 375 | | |
| 165 | 166 | 163 | 163 | 162 | 161 | 167 | 151 | 37.24 |
| 36 | 36 | 36 | 36 | 36 | 36 | 36 | 35 | |
| 201 | 202 | 199 | 199 | 198 | 197 | 203 | 186 | |
| 20 671 | 24 997 | 28 093 | 27 669 | 25 465 | 23 565 | 26 357 | 24 128 | |
| | | 442 | | | 582 | 2 014 | | |

NON-PRODCOM - Emploi, heures et Salaires

Emploi, heures et salaires dans certaines branches d'activité (chiffres)

| Code NACE | Description | | 2004 | | | |
|--------------|--|---------------------------|------------|------------|------------|------------|
| | | | Mars | Avril | Mai | Juin |
| 41 | Captage, épuration et distribution d'eau | Nbre d'ouvriers | 3 690 | 3 700 | 3 694 | 3 683 |
| | | Nbre d'employés | 3 435 | 3 412 | 3 426 | 3 432 |
| | | Total | 7 125 | 7 112 | 7 120 | 7 115 |
| | | Nbre d'heures (1) | 1 066 005 | 938 164 | 880 867 | 986 954 |
| | | Salaires trimestriels (2) | 59 941 | | | 61 821 |
| 45 | Construction | Nbre d'ouvriers | 98 087 | 97 900 | 97 469 | 97 455 |
| | | Nbre d'employés | 22 746 | 22 729 | 22 641 | 22 611 |
| | | Total | 120 833 | 120 629 | 120 110 | 120 066 |
| | | Nbre d'heures (1) | 16 978 806 | 14 917 152 | 13 838 262 | 16 944 068 |
| | | Salaires trimestriels (2) | 641 237 | | | 719 755 |

(1) Jusque décembre 1998 heures-ouvriers, à partir de janvier 1999 heures prestées par les travailleurs (employés et ouvriers).

(2) Salaires et traitements bruts des travailleurs en 1 000 € (uniquement pour les établissements occupant 20 personnes ou plus sauf pour la construction à partir de 1998).

NON-PRODCOM - Emploi, heures et Salaires

provisaires) - suite et fin

| | | | | | | 2004 | 2005 | Code |
|-----------|------------|------------|------------|------------|------------|-------------------|---------|------|
| Juillet | Août | Septembre | Octobre | Novembre | Décembre | | Janvier | NACE |
| 3 708 | 3 708 | 3 702 | 3 705 | 3 698 | 3 703 | 3 700 | 3 662 | 41 |
| 3 404 | 3 393 | 3 396 | 3 402 | 3 400 | 3 408 | 3 416 | 3 445 | |
| 7 112 | 7 101 | 7 098 | 7 107 | 7 098 | 7 111 | 7 116 | 7 107 | |
| 824 590 | 831 293 | 972 070 | 978 468 | 864 712 | 926 351 | 933 863 | 955 378 | |
| | | 59 063 | | | 62 839 | 243 665 | | |
| 96 791 | 97 995 | 97 914 | 97 247 | 96 862 | 96 417 | 97 526 | | 45 |
| 22 580 | 22 682 | 22 738 | 22 772 | 22 721 | 22 710 | 22 691 | | |
| 119 371 | 120 677 | 120 652 | 120 019 | 119 583 | 119 127 | 120 218 | | |
| 7 656 279 | 14 404 226 | 16 711 366 | 16 009 747 | 14 050 118 | 12 262 623 | 14 211 729 | | |
| | | 597 398 | | | 701 743 | 2 660 133 | | |

NON-PRODCOM - Pétrole

Industrie des dérivés du pétrole: production des raffineries (en tonnes métriques)

| | Mise en oeuvre de pétrole brut | Essences auto | Pétrole et carburéacteur type pétrole | Gas-oil | Fuel-oil résiduel | Gaz de pétrole | Bitumes | Essences spéciales et white-spirit |
|---------------|--------------------------------|---------------|---------------------------------------|-----------|-------------------|----------------|---------|------------------------------------|
| 2002 | 2 794 783 | 481 274 | 178 818 | 1 038 642 | 633 622 | 111 618 | 36 140 | 10 439 |
| 2003 | 3 019 813 | 488 785 | 175 813 | 1 084 394 | 724 123 | 112 102 | 27 747 | 9 792 |
| 2003 Novembre | 2 820 008 | 461 119 | 186 392 | 1 023 556 | 581 182 | 90 086 | 13 093 | 7 234 |
| Décembre | 2 996 709 | 502 000 | 198 054 | 1 126 054 | 743 116 | 118 318 | 57 999 | 2 947 |
| 2004 Janvier | 2 987 432 | 490 020 | 183 924 | 1 141 291 | 693 630 | 97 747 | 11 707 | 8 780 |
| Février | 2 848 740 | 476 581 | 198 556 | 1 043 250 | 629 863 | 84 823 | 33 943 | 6 126 |
| Mars | 2 647 214 | 421 636 | 100 998 | 922 522 | 853 697 | 82 731 | 53 459 | 7 242 |
| Avril | 2 874 262 | 465 991 | 212 812 | 982 826 | 727 112 | 102 909 | 68 601 | 7 527 |
| Mai | 2 944 416 | 517 999 | 195 245 | 972 881 | 728 095 | 104 684 | 92 718 | 10 348 |
| Juin | 2 761 518 | 502 567 | 166 453 | 982 730 | 646 429 | 92 988 | 96 220 | 10 631 |
| Juillet | 3 123 938 | 489 525 | 207 772 | 1 078 356 | 733 496 | 106 224 | 97 572 | 9 425 |
| Août | 3 011 958 | 514 534 | 169 196 | 1 102 316 | 706 117 | 81 342 | 71 809 | 9 429 |
| Septembre | 2 600 212 | 458 284 | 175 985 | 985 493 | 608 879 | 82 407 | 104 846 | 7 335 |
| Octobre | 2 897 953 | 496 414 | 189 483 | 1 047 464 | 697 532 | 66 707 | 110 305 | 8 271 |
| Novembre | 2 690 439 | 441 803 | 207 097 | 966 262 | 681 649 | 72 832 | 79 910 | 8 035 |

Industrie des dérivés du pétrole: livraisons à la consommation intérieure (en tonnes métriques)

| | Essences auto | Essences avion et carburéacteur type essence | Pétrole et carburéacteur type pétrole | Gas-oil | Fuel-oil résiduel | Lubrifiants | Gaz de pétrole | Paraffines | Bitumes | Essences spéciales et white-spirit |
|---------------|---------------|--|---------------------------------------|-----------|-------------------|-------------|----------------|------------|---------|------------------------------------|
| 2002 | 173 883 | 206 | 112 799 | 885 932 | 78 086 | 7 274 | 42 078 | 1 794 | 24 611 | 2 480 |
| 2003 | 175 411 | 196 | 135 396 | 944 717 | 175 711 | 6 747 | 34 846 | 1 339 | 26 140 | 2 149 |
| 2003 Novembre | 151 071 | 120 | 167 006 | 902 407 | 322 854 | 5 521 | 19 218 | 1 458 | 20 391 | 743 |
| Décembre | 242 792 | 111 | 122 218 | 1 287 950 | 142 588 | 4 972 | 32 746 | 1 413 | 19 279 | 1 611 |
| 2004 Janvier | 158 104 | 34 | 97 795 | 1 223 752 | 203 612 | 7 187 | 27 727 | 1 468 | 11 410 | 1 456 |
| Février | 127 138 | 186 | 117 335 | 1 037 931 | 222 847 | 3 763 | 20 830 | 1 681 | 13 484 | 1 686 |
| Mars | 174 026 | 125 | 116 997 | 1 127 022 | 210 825 | 8 050 | 39 466 | 1 429 | 32 090 | 1 628 |
| Avril | 173 963 | 230 | 151 475 | 989 016 | 215 177 | 3 864 | 29 957 | 1 922 | 36 699 | 1 425 |
| Mai | 169 788 | 227 | 130 929 | 780 265 | 177 559 | 2 880 | 38 279 | 1 032 | 46 100 | 2 416 |
| Juin | 135 988 | 229 | 105 418 | 643 148 | 88 725 | 4 363 | 29 786 | 1 182 | 54 663 | 2 059 |
| Juillet | 142 318 | 221 | 85 679 | 718 823 | 188 744 | 4 273 | 36 358 | 992 | 25 878 | 1 890 |
| Août | 135 216 | 245 | 146 668 | 643 476 | 209 387 | 2 563 | 30 212 | 599 | 34 728 | 2 339 |
| Septembre | 162 259 | 175 | 159 280 | 974 318 | 258 547 | 5 360 | 22 022 | 742 | 48 379 | 1 576 |
| Octobre | 189 126 | 168 | 164 363 | 1 205 538 | 350 176 | 5 546 | 19 236 | 632 | 49 217 | 1 903 |
| Novembre | 144 944 | 126 | 140 007 | 1 093 075 | 253 280 | 7 405 | 18 843 | 495 | 37 593 | 1 969 |

Industrie des dérivés du pétrole : emploi et heures

| | Emploi dans les raffineries | | | Emploi dans les autres services | | |
|---------------|-----------------------------|----------|---------------|---------------------------------|----------|---------------|
| | Employés | Ouvriers | Nbre d'heures | Employés | Ouvriers | Nbre d'heures |
| 2002 | 1 460 | 520 | 276 947 | 2 450 | 688 | 464 032 |
| 2003 | 1 478 | 513 | 274 998 | 2 635 | 646 | 481 632 |
| 2003 Novembre | 1 503 | 504 | 266 573 | 2 595 | 645 | 450 140 |
| Décembre | 1 495 | 493 | 275 461 | 2 575 | 645 | 477 448 |
| 2004 Janvier | 1 496 | 490 | 293 570 | 2 835 | 645 | 508 429 |
| Février | 1 494 | 490 | 266 706 | 2 821 | 647 | 500 491 |
| Mars | 1 500 | 484 | 315 813 | 2 807 | 646 | 555 670 |
| Avril | 1 497 | 487 | 276 553 | 2 803 | 649 | 523 250 |
| Mai | 1 497 | 485 | 273 864 | 2 789 | 646 | 491 180 |
| Juin | 1 500 | 481 | 277 131 | 2 792 | 647 | 522 966 |
| Juillet | 1 495 | 486 | 259 160 | 2 785 | 636 | 492 758 |
| Août | 1 494 | 488 | 252 963 | 2 772 | 633 | 493 430 |
| Septembre | 1 495 | 494 | 282 569 | 2 770 | 639 | 516 402 |
| Octobre | 1 508 | 493 | 289 355 | 2 769 | 637 | 505 510 |
| Novembre | | | | | | |

NON-PRODCOM - Distribution d'eau

Distribution d'eau en volume et nombre de raccordements

| | Volume d'eau souterraine capté | Volume d'eau de surface traité en vue de la distribution | Volume d'eau reçu d'autres sociétés | Total | Volume d'eau cédé à d'autres sociétés | Pertes | Volume d'eau disponible pour la distribution | Nombre de raccordements en service |
|--------------|--------------------------------|--|-------------------------------------|----------------------|---------------------------------------|----------------------|--|------------------------------------|
| | 1 000 m ³ | 1 000 m ³ | 1 000 m ³ | 1 000 m ³ | 1 000 m ³ | 1 000 m ³ | 1 000 m ³ | x 1000 |
| 1993 | 41 771 | 18 514 | 15 740 | 76 025 | 12 965 | 7 635 | 55 425 | 3 311 |
| 1994 | 42 066 | 17 808 | 15 217 | 75 091 | 12 257 | 7 898 | 54 935 | 3 205 |
| 1995 | 42 663 | 17 884 | 15 446 | 75 993 | 12 379 | 8 327 | 55 287 | 3 409 |
| 1996 | 40 568 | 19 328 | 18 886 | 78 783 | 12 679 | 7 520 | 58 584 | 3 547 |
| 1997 | 40 978 | 22 307 | 25 504 | 88 789 | 15 920 | 7 497 | 65 371 | 3 868 |
| 1998 | 40 285 | 21 595 | 24 635 | 86 515 | 19 476 | 7 242 | 59 797 | 3 971 |
| 1999 | 41 175 | 20 923 | 24 376 | 86 473 | 18 965 | 7 383 | 60 125 | 3 991 |
| 2000 | 41 456 | 20 623 | 24 196 | 86 275 | 18 815 | 7 278 | 60 182 | 4 034 |
| 2001 | 41 866 | 20 506 | 22 095 | 84 467 | 16 271 | 7 519 | 60 676 | 4 086 |
| 2002 | 40 367 | 20 680 | 20 633 | 81 679 | 14 743 | 7 321 | 59 615 | 4 123 |
| 2003 | 42 061 | 20 835 | 21 197 | 84 093 | 15 035 | 7 532 | 61 526 | 4 154 |
| 2004 | 40 510 | 21 131 | 20 463 | 82 105 | 14 393 | 7 448 | 60 264 | 4 168 |
| 2002 Janvier | 42 087 | 21 504 | 22 199 | 85 790 | 15 325 | 7 822 | 62 643 | 4 112 |
| Février | 38 033 | 19 337 | 18 876 | 76 247 | 13 461 | 7 587 | 55 199 | 4 113 |
| Mars | 40 595 | 20 877 | 20 183 | 81 655 | 14 600 | 7 643 | 59 412 | 4 114 |
| Avril | 39 467 | 20 683 | 20 483 | 80 633 | 14 467 | 7 284 | 58 883 | 4 115 |
| Mai | 43 084 | 21 498 | 21 808 | 86 391 | 15 630 | 7 081 | 63 680 | 4 116 |
| Juin | 40 502 | 17 784 | 21 116 | 79 401 | 15 234 | 7 298 | 56 869 | 4 106 |
| Juillet | 38 960 | 21 059 | 19 641 | 79 660 | 14 306 | 6 724 | 58 630 | 4 129 |
| Août | 39 817 | 21 008 | 20 485 | 81 309 | 14 589 | 7 082 | 59 639 | 4 130 |
| Septembre | 41 554 | 21 642 | 21 081 | 84 277 | 15 062 | 7 665 | 61 550 | 4 133 |
| Octobre | 42 603 | 21 717 | 21 017 | 85 336 | 15 479 | 7 320 | 62 537 | 4 132 |
| Novembre | 38 476 | 19 676 | 20 138 | 78 290 | 13 915 | 6 224 | 58 151 | 4 136 |
| Décembre | 39 222 | 21 370 | 20 569 | 81 161 | 14 846 | 8 126 | 58 189 | 4 141 |
| 2003 Janvier | 43 081 | 21 695 | 21 806 | 86 582 | 15 311 | 7 976 | 63 295 | 4 142 |
| Février | 38 428 | 19 911 | 20 286 | 78 625 | 13 542 | 7 271 | 57 812 | 4 143 |
| Mars | 40 898 | 22 358 | 20 333 | 83 589 | 14 643 | 8 006 | 60 940 | 4 147 |
| Avril | 42 583 | 21 885 | 21 152 | 85 620 | 15 188 | 7 511 | 62 922 | 4 148 |
| Mai | 40 776 | 21 066 | 20 451 | 82 292 | 14 034 | 7 591 | 60 668 | 4 151 |
| Juin | 42 434 | 22 095 | 20 813 | 85 342 | 14 788 | 8 200 | 62 354 | 4 155 |
| Juillet | 42 759 | 21 978 | 22 229 | 86 966 | 16 006 | 7 933 | 63 026 | 4 156 |
| Août | 44 196 | 21 507 | 22 280 | 87 984 | 16 783 | 8 442 | 62 758 | 4 158 |
| Septembre | 44 395 | 16 750 | 18 970 | 80 114 | 13 719 | 4 798 | 61 597 | 4 156 |
| Octobre | 45 229 | 20 575 | 21 568 | 87 371 | 16 336 | 7 530 | 63 505 | 4 158 |
| Novembre | 39 874 | 19 516 | 22 056 | 81 447 | 14 794 | 8 097 | 58 555 | 4 159 |
| Décembre | 40 084 | 20 688 | 22 417 | 83 189 | 15 278 | 7 034 | 60 877 | 4 176 |
| 2004 Janvier | 42 319 | 21 327 | 20 903 | 84 549 | 14 579 | 7 585 | 62 385 | 4 153 |
| Février | 37 442 | 20 182 | 18 591 | 76 215 | 13 539 | 6 878 | 55 798 | 4 155 |
| Mars | 40 813 | 21 149 | 21 122 | 83 084 | 14 134 | 8 239 | 60 711 | 4 159 |
| Avril | 42 405 | 21 115 | 21 231 | 84 751 | 15 290 | 7 730 | 61 731 | 4 161 |
| Mai | 43 127 | 21 685 | 22 243 | 87 056 | 15 606 | 7 633 | 63 816 | 4 162 |
| Juin | 40 598 | 21 093 | 20 075 | 81 766 | 14 505 | 7 863 | 59 398 | 4 172 |
| Juillet | 39 687 | 20 752 | 19 581 | 80 021 | 14 049 | 7 132 | 58 840 | 4 172 |
| Août | 39 241 | 21 358 | 19 527 | 80 126 | 14 471 | 7 312 | 58 343 | 4 173 |
| Septembre | 38 751 | 21 362 | 20 205 | 80 318 | 13 633 | 7 578 | 59 107 | 4 177 |
| Octobre | 40 366 | 21 396 | 20 255 | 82 016 | 13 931 | 8 044 | 60 041 | 4 175 |
| Novembre | 41 355 | 20 834 | 20 814 | 83 003 | 14 270 | 6 699 | 62 033 | 4 176 |
| Décembre | 40 018 | 21 321 | 21 013 | 82 352 | 14 705 | 6 679 | 60 967 | 4 184 |

Services, commerce et transport

Transport

Transport

Évolution de l'activité de l'aéroport Bruxelles National (1)

| | Nombre de vols | | Nombre de passagers | | Marchandises (2) (3) (tonnes) | |
|------|----------------|-------------|---------------------|-------------|----------------------------------|-------------|
| | au départ | à l'arrivée | au départ | à l'arrivée | au départ | à l'arrivée |
| 1999 | 145 944 | 145 637 | 10 052 252 | 9 972 780 | .. | .. |
| 2000 | 152 552 | 152 428 | 10 867 076 | 10 771 389 | 332 590 | 290 775 |
| 2001 | 143 403 | 143 373 | 9 895 186 | 9 785 629 | 305 323 | 254 675 |
| 2002 | 118 782 | 118 814 | 7 308 884 | 7 101 671 | 275 848 | 235 577 |
| 2003 | 115 662 | 115 710 | 7 690 239 | 7 504 965 | 301 611 | 278 125 |
| 2004 | 115 641 | 115 681 | 7 909 870 | 7 708 739 | 328 503 | 298 297 |

2004

| | | | | | | |
|-----------|--------|--------|---------|---------|--------|--------|
| janvier | 8 793 | 8 801 | 452 122 | 469 008 | 23 535 | 22 933 |
| février | 8 757 | 8 720 | 506 410 | 481 601 | 25 968 | 23 697 |
| mars | 9 655 | 9 660 | 571 570 | 560 685 | 29 822 | 27 302 |
| avril | 9 620 | 9 585 | 689 821 | 640 745 | 27 246 | 25 236 |
| mai | 10 187 | 10 187 | 721 584 | 694 959 | 28 028 | 26 026 |
| juin | 10 138 | 10 100 | 726 923 | 683 597 | 28 018 | 24 996 |
| juillet | 10 460 | 10 399 | 928 692 | 765 287 | 29 172 | 24 276 |
| août | 10 099 | 10 168 | 762 512 | 871 183 | 26 283 | 22 294 |
| septembre | 10 269 | 10 323 | 756 327 | 781 776 | 28 302 | 24 745 |
| octobre | 10 045 | 10 037 | 706 548 | 686 908 | 26 179 | 24 801 |
| novembre | 9 217 | 9 305 | 538 937 | 587 101 | 29 474 | 26 279 |
| décembre | 8 401 | 8 396 | 548 484 | 485 889 | 26 476 | 25 713 |

2005

| | | | | | | |
|-----------|-------|-------|---------|---------|--------|--------|
| janvier | 8 634 | 8 621 | 475 328 | 511 444 | 25 497 | 27 839 |
| février | 8 531 | 8 531 | 505 589 | 500 030 | 25 928 | 25 958 |
| mars | | | | | | |
| avril | | | | | | |
| mai | | | | | | |
| juin | | | | | | |
| juillet | | | | | | |
| août | | | | | | |
| septembre | | | | | | |
| octobre | | | | | | |
| novembre | | | | | | |
| décembre | | | | | | |

(1) Trafic commercial seulement.

(2) Seulement le fret.

(3) A partir de 2002 le fret + courrier.

Domaines statistiques

- Généralités
- Territoire et environnement
- Population
- Société
- Économie et finances
- Agriculture et activités assimilées
- Industrie
- Services, commerce et transports

Direction générale Statistique et Information économique
INS • INSTITUT NATIONAL DE STATISTIQUE
B-1000 Bruxelles
tél. 02/548.63.65 - 02/548.63.66
fax 02/548.63.67

<http://statbel.fgov.be>
info@statbel.mineco.fgov.be

5 €*
ISSN 0771 - 0364