

I. POPULATION

Mouvement de population

Naissances vivantes - Septembre et octobre 2004.....	4
--	---

II. SOCIETE

Emploi et chômage

Le chômage dans l'Union Européenne - Décembre 2004.....	8
---	---

III. ECONOMIE ET FINANCES

Indicateurs conjoncturels

Calendrier de diffusion des indicateurs de l'INS.....	13
Indices des prix à la production (base 2000 = 100) - Janvier 2005	14
Indices des permis de bâtir - Décembre 2004	16

IV. INDUSTRIE ET CONSTRUCTION

Industrie

Statistique mensuelle de la production industrielle (PRODCOM) - Décembre 2004 + Année 2004	21
Cokeries - Novembre 2004	40

Construction

Industrie de la construction - Décembre 2004	42
--	----

V. SERVICES, COMMERCE ET TRANSPORT

Transport

Activité des ports maritimes Avril 2004	48
---	----

Vous pouvez trouver dans cette publication les statistiques **les plus récentes** dans les domaines suivants : Environnement, population, société, économie et finances, agriculture et activités assimilées, industrie, services, commerce et transports.

De plus notre site :: <http://statbel.fgov.be> présente une sélection de statistiques mises à jour quotidiennement.

Les publications peuvent être commandées en effectuant un versement au C.C.P. n° 679-2005886-23 de l'Institut national de statistique à Bruxelles

Pour plus de renseignements :
Statistique et Information économique
Rue de Louvain, 44 - 1000 Bruxelles
Tél. : 02/548.63.65 - Fax : 02/548.63.67

LIEGE

Bd de la Sauvenière, 73-75 - 4000 Liège
Tél. : 04/223.84.10
Fax : 04/222.49.94

GAND

Coupure Rechts, 620 - 9000 Gand
Tél.:09/267.27.27/30/31
Fax : 09/267.27.29

CHARLEROI

Bd Audent 14/5 - 6000 Charleroi
Tél. : 071/27.44.14
Fax : 071/27.44.19

ANVERS

Italiëlei 124, Bus 85 - 2000 Anvers
Tél. : 03/229.07.07
Fax : 03/233.28.30

SIGNES CONVENTIONNELS

Les renseignements ne sont pas disponibles	..
0 ou inférieur à la moitié de l'unité utilisée	-
Chiffres provisoires	(*)
La virgule est employée pour séparer les unités des décimales	

Editeur responsable : Fernand Sonck.

Droits d'auteurs réservés

La reproduction du contenu de cette publication, qu'elle soit intégrale ou partielle, dans la forme originale ou remaniée, est interdite sauf autorisation écrite de la Direction générale Statistique et Information économique.

L'utilisation du contenu de cette publication, à titre explicatif ou justificatif, dans un article, un compte rendu ou un livre, est autorisée, moyennant indication claire et précise de la source.

Population

Mouvement de la population

Population

Naissances vivantes (y compris les enfants nés vivants mais présentés sans vie) Estimations par province (1)

Périodes	Anvers	Brabant Flamand	Brabant Wallon	Flandre Occiden- tale	Flandre Orien- tale	Hainaut	Liège	Limbourg	Luxem- bourg	Namur
Septembre 2004	1.567	872	350	944	1.251	1.237	981	686	271	435
Septembre 2003	1.539	925	355	871	1.194	1.205	993	666	253	494
<i>Septembre 2004 / Septembre 2003 en % (2)</i>	102	94	99	108	105	103	99	103	107	88
Janvier à septembre 2004	13.645	7.988	3.117	8.333	11.058	10.575	8.498	6.141	2.288	4.069
Janvier à septembre 2003	13.255	7.701	3.077	8.066	10.454	10.509	8.475	5.884	2.281	3.974
<i>Janvier à septembre 2004 / Janvier à septembre 2003 en % (2)</i>	103	104	101	103	106	101	100	104	100	102

Estimations par région (1)

Périodes	Belgique	Région de Bruxelles-Capitale	Région flamande	Région wallonne
Septembre 2004	9.871	1.277	5.320	3.274
Septembre 2003	9.757	1.262	5.195	3.300
<i>Septembre 2004 / Septembre 2003 en % (2)</i>	101	101	102	99
Janvier à septembre 2004	86.937	11.225	47.165	28.547
Janvier à septembre 2003	84.784	11.108	45.360	28.316
<i>Janvier à septembre 2004 / Janvier à septembre 2003 en % (2)</i>	103	101	104	101

(1) Les chiffres des deux années ont été estimés par comparaison avec les chiffres définitifs des naissances de droit (suivant domicile de la mère) des années 1995, 1996, 1997.

(2) La valeur du rapport ne peut être interprétée qu'au niveau de la province ou de la région. Il est donc hasardeux de vouloir comparer des provinces ou des régions entre elles puisqu'il n'est pas tenu compte des effets de structure (par exemple: la répartition du nombre de mères susceptibles d'avoir des enfants).

Population

Naissances vivantes (y compris les enfants nés vivants mais présentés sans vie) Estimations par province (1)

Périodes	Anvers	Brabant Flamand	Brabant Wallon	Flandre Occiden- tale	Flandre Orien- tale	Hainaut	Liège	Limbourg	Luxem- bourg	Namur
Octobre 2004	1.472	885	319	888	1.158	1.201	937	687	274	471
Octobre 2003	1.515	871	311	887	1.203	1.220	963	642	279	427
<i>Octobre 2004 / Octobre 2003 en % (2)</i>	97	102	103	100	96	98	97	107	98	110
Janvier à octobre 2004	15.117	8.873	3.436	9.221	12.216	11.776	9.435	6.828	2.562	4.540
Janvier à octobre 2003	14.770	8.572	3.388	8.953	11.657	11.729	9.438	6.526	2.560	4.401
<i>Janvier à octobre 2004 / Janvier à octobre 2003 en % (2)</i>	102	104	101	103	105	100	100	105	100	103

Estimations par région (1)

Périodes	Belgique	Région de Bruxelles-Capitale	Région flamande	Région wallonne
Octobre 2004	9.670	1.378	5.090	3.202
Octobre 2003	9.572	1.254	5.118	3.200
<i>Octobre 2004 / Octobre 2003 en % (2)</i>	101	110	99	100
Janvier à octobre 2004	96.607	12.603	52.255	31.749
Janvier à octobre 2003	94.356	12.362	50.478	31.516
<i>Janvier à octobre 2004 / Janvier à octobre 2003 en % (2)</i>	102	102	104	101

(1) Les chiffres des deux années ont été estimés par comparaison avec les chiffres définitifs des naissances de droit (suivant domicile de la mère) des années 1995, 1996, 1997.

(2) La valeur du rapport ne peut être interprétée qu'au niveau de la province ou de la région. Il est donc hasardeux de vouloir comparer des provinces ou des régions entre elles puisqu'il n'est pas tenu compte des effets de structure (par exemple: la répartition du nombre de mères susceptibles d'avoir des enfants).

Société

Emploi et chômage

Chômage

Taux de chômage dans l'Union Européenne

Pays	Sexe	2004		2003	
		novembre	décembre	novembre	décembre
Belgique (1)	Total	8,0	8,0	7,9	7,8
	Hommes	7,0	7,1	7,3	7,2
	Femmes	9,2	9,2	8,5	8,6
Danemark	Total	5,2	5,1	5,7	5,7
	Hommes	4,9	4,8	5,4	5,5
	Femmes	5,5	5,4	6,0	6,0
Allemagne	Total	9,9	10,0	9,6	9,6
	Hommes	10,3	10,3	10,0	9,9
	Femmes	9,5	9,6	9,2	9,2
Grèce	Total	9,8	9,8
	Hommes	6,1	6,0
	Femmes	15,3	15,3
Espagne	Total	10,4	10,4	11,2	11,2
	Hommes	7,6	7,5	8,2	8,2
	Femmes	14,4	14,3	15,6	15,5
France	Total	9,6	9,7	9,7	9,7
	Hommes	8,7	8,7	8,8	8,8
	Femmes	10,7	10,7	10,7	10,7
Irlande	Total	4,4	4,3	4,6	4,6
	Hommes	4,7	4,7	5,0	5,0
	Femmes	3,8	3,8	4,2	4,1
Italie	Total	8,5	8,5
	Hommes	6,6	6,6
	Femmes	11,3	11,4
Luxembourg	Total	4,4	4,4	3,9	4,0
	Hommes	3,5	3,6	3,2	3,2
	Femmes	5,5	5,6	5,0	5,0
Pays - Bas	Total	4,7	..	4,1	4,3
	Hommes	4,4	..	3,9	4,0
	Femmes	5,1	..	4,4	4,6
Autriche	Total	4,5	4,5	4,4	4,5
	Hommes	3,9	3,9	4,0	4,0
	Femmes	5,2	5,2	5,0	5,1
Portugal	Total	6,7	6,7	6,4	6,3
	Hommes	5,9	5,9	5,6	5,4
	Femmes	7,6	7,6	7,4	7,3
Finlande	Total	8,7	8,6	9,0	9,0
	Hommes	8,7	8,6	9,0	9,1
	Femmes	8,6	8,6	8,9	8,9
Suède	Total	6,4	6,4	6,1	6,0
	Hommes	6,5	6,4	6,6	6,4
	Femmes	6,3	6,5	5,5	5,6
Royaume -Uni	Total	4,9	4,8
	Hommes	5,4	5,3
	Femmes	4,2	4,2

.. = Données non disponibles

(1) Série revue par Eurostat sur base des résultats du 2ème trimestre 2003 de l'enquête continue sur les forces de travail

Chômage

Taux de chômage dans l'Union Européenne - suite et fin

Pays	Sexe	2004		2003	
		novembre	décembre	novembre	décembre
Chypre	Total	5,2	5,5	4,8	4,8
	Hommes	4,1	4,5	4,0	4,0
	Femmes	6,6	6,8	5,8	5,9
République tchèque	Total	8,3	8,3	8,1	8,2
	Hommes	7,3	7,3	6,6	6,8
	Femmes	9,5	9,5	10,1	10,1
Estonie	Total	8,4	8,3	10,0	10,0
	Hommes	9,5	9,4	10,6	10,7
	Femmes	7,2	7,1	9,4	9,3
Hongrie	Total	6,1	6,2	5,7	5,8
	Hommes	6,1	6,2	5,8	5,8
	Femmes	6,2	6,3	5,6	5,7
Lettonie	Total	9,7	9,6	10,0	10,0
	Hommes	9,1	9,0	9,6	9,6
	Femmes	10,3	10,3	10,4	10,4
Lituanie	Total	9,6	9,4	12,1	12,0
	Hommes	8,7	8,3	11,7	11,6
	Femmes	10,6	10,5	12,5	12,3
Malte	Total	6,9	..	7,9	7,8
	Hommes	6,7	..	7,0	6,9
	Femmes	7,6	..	10,2	9,8
Pologne	Total	18,4	18,3	19,1	19,1
	Hommes	17,6	17,5	18,5	18,5
	Femmes	19,4	19,3	19,9	19,9
Slovaquie	Total	17,2	16,9	17,8	18,1
	Hommes	15,7	15,3	17,4	17,7
	Femmes	19,0	18,7	18,3	18,6
Slovenie	Total	5,8	5,8	6,3	6,2
	Hommes	5,4	5,4	5,9	5,8
	Femmes	6,3	6,2	6,9	6,7
Eur. 15	Total	8,0	8,0	8,1	8,1
	Hommes	7,3	7,3	7,4	7,4
	Femmes	8,9	8,9	9,0	9,0
Eur. 25	Total	8,9	8,9	9,1	9,1
	Hommes	8,2	8,2	8,3	8,3
	Femmes	9,8	9,8	10,0	10,0
<hr/>					
U.S.A	Total	5,4	5,4	5,9	5,7
	Hommes	5,5	5,6	6,2	5,8
	Femmes	5,2	5,2	5,5	5,6
Japon	Total	4,5	4,4	5,2	4,9
	Hommes	4,7	4,6	5,3	5,0
	Femmes	4,3	4,2	5,0	4,7

.. = Données non disponibles

Economie et finances
Indicateurs conjoncturels

Calendrier de diffusion des indicateurs de l'INS

Les indices sont disponibles le jour indiqué à 0 heure sur notre site <http://statbel.fgov.be>

Disponible le	Indicateur	Période de référence	Périodicité
MARS 2005			
3	Faillites	janvier 2005	mensuel
3	Indices du commerce de détail	décembre 2004	mensuel
3	Indices des salariés	décembre 2004	mensuel
3	Indices des heures travaillées	décembre 2004	mensuel
3	Indices de la masse salariale	4ème trimestre 2004	trimestriel
10	Indices de la production	janvier 2005	mensuel
17	Faillites	février 2005	mensuel
17	Indices des entrées de commandes	janvier 2005	mensuel
17	Indices du chiffre d'affaires (PRODCOM)	janvier 2005	mensuel
24	Indices des prix à la production	février 2005	mensuel
31	Indices du commerce de détail	janvier 2005	mensuel
31	Indices des prix à la consommation (*)	mars 2005	mensuel
31	Permis de bâtir	janvier 2005	mensuel
31	Indices des salariés	janvier 2005	mensuel
31	Indices des heures travaillées	janvier 2005	mensuel
AVRIL 2005			
14	Faillites	mars 2005	mensuel
14	Indices de la production	février 2005	mensuel
14	Indices des entrées de commandes	février 2005	mensuel
21	Indices du chiffre d'affaires (PRODCOM)	février 2005	mensuel
28	Indices du commerce de détail	février 2005	mensuel
28	Indices des prix à la consommation (*)	avril 2005	mensuel
28	Permis de bâtir	février 2005	mensuel
28	Statistique du tourisme et de l'hôtellerie	octobre 2004	mensuel
28	Indices des prix à la production	mars 2005	mensuel
MAI 2005			
4	Indices des salariés	février 2005	mensuel
4	Indices des heures travaillées	février 2005	mensuel

(*)Disponibles à 12h00, après la réunion de la Commission de l'Indice.
 Ce calendrier peut être également envoyé séparément, sur demande
 (Tel. 02/548.68.63 - 63.66 - Fax. 02/548.63.67)

Janvier 2005: Indice des prix à la production - 0,9%

En janvier 2005, par rapport au mois précédent, l'**indice des prix à la production de l'industrie à l'exclusion de la construction** a diminué de 0,9%. Une ventilation de ce chiffre entre l'énergie et les autres secteurs, donne une diminution de 0,3% pour l'énergie et une diminution de 1,0% pour l'industrie à l'exclusion de l'énergie. Une subdivision plus poussée de l'industrie à l'exclusion de l'énergie, montre -1,4% pour les biens intermédiaires, à l'exclusion de l'énergie, +1,0% pour les biens d'investissement, +0,3% pour les biens de consommation non durables et +0,2% pour les biens de consommation durables.

La baisse mensuel peut également être exprimée sur base annuelle; celle-ci présente un **taux de déflation** de 10,7%.

En subdivisant l'indice général des indices des prix à la production selon la destination, on constate une diminution de 0,3% pour le marché intérieur et une baisse de 1,2% pour les marchés extérieurs.

Par rapport à janvier de l'année précédente, l'indice des prix à la production de l'industrie à l'exclusion de la construction a augmenté de 3,3%. L'indice des prix à la production pour le marché intérieur a augmenté de 5,1%, pour les marchés extérieurs, on observe une augmentation de 1,6%.

Prochain communiqué de presse : **24/3/2005**

*

* *

Reproduction autorisée moyennant indication de la source : SPF Economie - INS

Plus d'informations sur la conjoncture !

⇒ pour une vue globale de la conjoncture en Belgique et en Europe, consultez le portail conjoncturel de l'INS (en 4 langues) :

<http://statbel.fgov.be/indicators>

⇒ Tous les renseignements méthodologiques peuvent être obtenus auprès de l'Unité Conjoncture.

⇒ Outre les indices des prix à la production, nous calculons beaucoup d'autres indicateurs : indices des heures travaillées, nouvelles commandes, masse salariale, nombre d'employés, coût de matériaux, prix à la production, permis de bâtir, chiffre d'affaires, etc.

INS Conjoncture: 02.548.62.49; koen.hooyberghs@statbel.mineco.fgov.be

Info Statistique: 02.277.55.04; info.stat@mineco.fgov.be

<http://statbel.fgov.be>

Indicateurs conjoncturels – Communiqué de presse

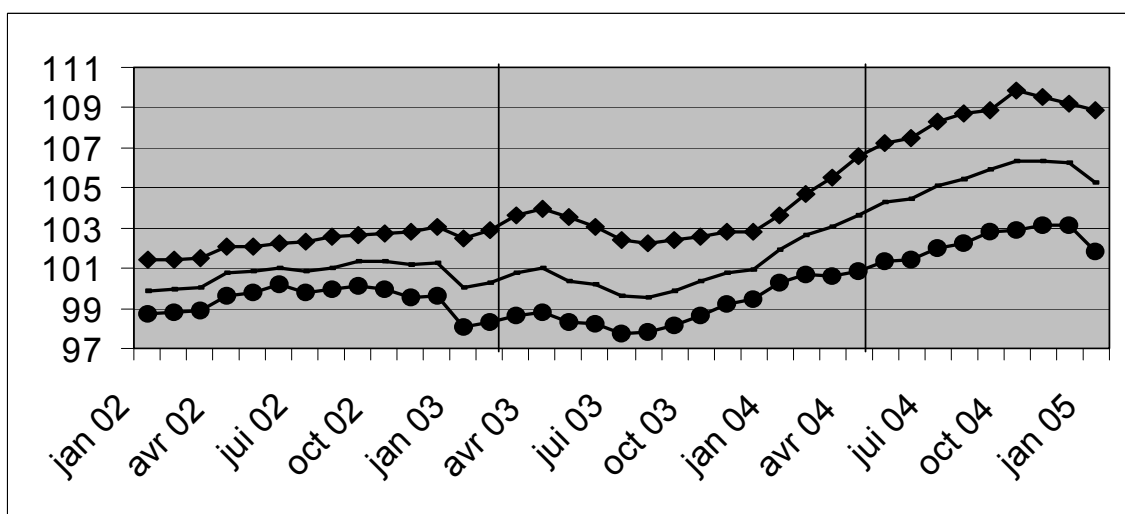
Indices bruts (2000=100)
Ensemble de l'industrie, à l'exclusion de la construction
Evolution des prix de la production écoulée

Marché global													
	Jan	Fév	Mars	Avril	Mai	Juin	Juil	Août	Sept	Oct	Nov	Déc	Année
2003	100,0	100,3	100,8	101,0	100,4	100,2	99,6	99,6	99,9	100,4	100,8	100,9	100,3
2004	101,9	102,7	103,1	103,6	104,3	104,4	105,1	105,5	105,9	106,4	106,4	106,2	104,6
2005	105,2												

Marché intérieur													
	Jan	Fév	Mars	Avril	Mai	Juin	Juil	Août	Sept	Oct	Nov	Déc	Année
2003	102,5	102,9	103,6	104,0	103,5	103,1	102,4	102,2	102,4	102,6	102,8	102,8	102,9
2004	103,6	104,7	105,5	106,6	107,2	107,5	108,3	108,7	108,8	109,8	109,5	109,2	107,5
2005	108,9												

Marché extérieur													
	Jan	Fév	Mars	Avril	Mai	Juin	Juil	Août	Sept	Oct	Nov	Déc	Année
2003	98,1	98,3	98,6	98,8	98,3	98,2	97,8	97,8	98,1	98,7	99,2	99,4	98,4
2004	100,3	100,7	100,6	100,9	101,4	101,4	102,0	102,3	102,8	102,9	103,1	103,1	101,8
2005	101,9												

Indices bruts (2000=100)
Ensemble de l'industrie, à l'exclusion de la construction



Marché global (—■—)
Marché intérieur (—◆—)
Marché extérieur (—●—)

Indices bruts

↗↗ > 1%
↗ 0.2% à 1%
→ -0.2% à 0.2%
↘ -1% à -0.2%
↘↘ < -1%

Comparaison des trois derniers mois avec les trois mois précédents

Branches d'activité / Grands regroupements industriels	Global	Inter.	Exter.
Ensemble de l'industrie, à l'exclusion de la construction	→	→	→
Energie.	↗↗	↗↗	↗↗
Ensemble de l'industrie, à l'exclusion de l'énergie	→	→	→
Biens intermédiaires	→	↘	→
Biens d'investissement	→	↘	↘
Biens de consommation durables	→	→	→
Biens de consommation non-durables	↘	↘↘	↘
Industries extractives	↗↗	↗↗	↗↗
Industries agricoles et alimentaires	↘	↘	↘↘
Textile, habillement, cuir et chaussure	↘↘	↘	↘↘
Papier et carton; édition et imprimerie	→	→	→
Industrie chimique, du caoutchouc et des plastiques	↗↗	↗↗	↗↗
Fabrications métalliques	↘	↘	↘
Cokéfaction, raffinage et industries nucléaires	→	→	→
Produits minéraux non métalliques	↘	→	↘
Métallurgie	→	↘	→
Meubles	↘	→	↘
Électricité	↗↗	↗↗	↗↗

Indicateurs conjoncturels – Permis de bâtir

Décembre 2004* : Permis de bâtir logements neufs +14,0%

L'indice désaisonnalisé du nombre de permis de bâtir octroyés pour des **logements neufs destinés à des ménages privés** montre une hausse de 14,0%. Une ventilation d'après le type de logement donne une hausse de 11,0% pour les **maisons unifamiliales** et une augmentation de 19,6% pour les **appartements**. Le volume de la **construction neuve non résidentielle** augmente de 1,1%. Pour la **rénovation de bâtiments résidentiels**, on note une diminution de 2,6% des permis octroyés.

L'évolution de la **tendance** des trois derniers mois par rapport aux trois mois précédents est de +3,1% pour les **logements neufs destinés à des ménages privés** (+5,5% pour les **maisons unifamiliales** et +2,6% pour les **appartements**) et de -0,2% pour le volume de la **construction neuve non résidentielle**. Pour la **rénovation de bâtiments résidentiels**, l'évolution est de -1,9%.

Prochain communiqué de presse : **31/3/2005**

Sur la page suivante, vous trouverez les tableaux et graphiques annexes.

*
* *

Reproduction autorisée moyennant indication de la source : SPF Economie - INS

Plus d'informations sur la conjoncture !

⇒ pour une vue globale de la conjoncture en Belgique et en Europe, consultez le portail conjoncturel de l'INS (en 4 langues) sur Internet :

<http://statbel.fgov.be/indicators>

⇒ Tous les renseignements méthodologiques au sujet des chiffres peuvent être obtenus l'Unité Conjoncture.

⇒ Il est possible d'obtenir des données sur les permis de bâtir plus détaillées (par sous-secteur, par région) ou traitées de façon plus approfondie (par ex : désaisonnalisées), ponctuellement ou mensuellement (sur base d'abonnement).

⇒ En plus d'indices des permis de bâtir, nous disposons de beaucoup d'autres indicateurs : indices de la production, nouvelles commandes, masse salariale, nombre d'employés, heures prestées, prix à la production, chiffre d'affaires, coût de matériaux, ...

**(hausse en % au cours des trois derniers mois, jusqu'à décembre 2004 compris, par rapport au trimestre précédent, valeurs corrigées des variations saisonnières)*

INS Conjoncture: 02.548.62.49; koen.hooyberghs@statbel.mineco.fgov.be

Info Statistique: 02.277.55.04; info.stat@mineco.fgov.be

<http://statbel.fgov.be>

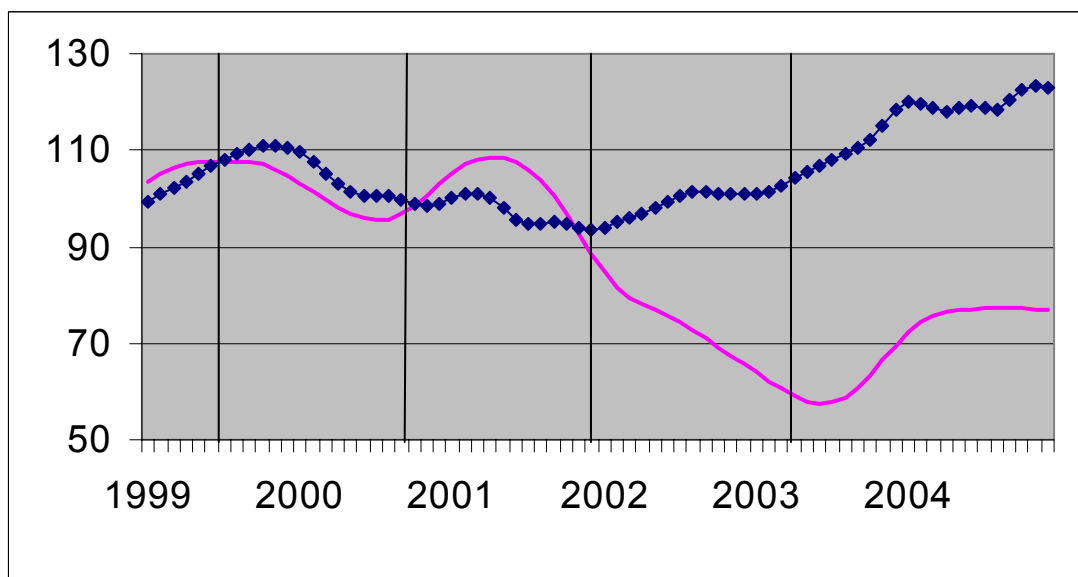
Indicateurs conjoncturels – Permis de bâtir

**Indices bruts
(2000=100)
Permis de bâtir**

	Jan	Fév	Mars	Avril	Mai	Juin	Juil	Août	Sept	Oct	Nov	Déc	Année
Bâtiments d'habitation (nombre de nouveaux bâtiments)													
2003	86,4	84,1	103,2	104,7	95,8	104,8	103,7	85,5	104,4	94,3	80,3	105,4	96,1
2004	102,9	95,7	127,8	105,8	106,6	133,5	99,2	98,5	97,7	116,3	91,7	98,9	106,2
Bâtiments d'habitation (nombre de nouveaux logements)													
2003	92,9	90,3	110,4	118,0	99,0	117,3	107,2	104,2	112,0	105,0	91,1	124,3	106,0
2004	132,9	106,7	145,5	109,5	112,5	154,4	111,1	105,4	114,9	132,2	113,0	115,3	121,1
Bâtiments d'habitation (nombre de bâtiments renovés)													
2003	87,6	95,0	112,5	119,2	121,8	127,5	125,3	111,7	121,1	108,5	96,6	113,3	111,7
2004	104,7	106,2	130,7	109,4	105,8	132,9	108,8	116,9	106,2	93,1	88,8	98,8	108,5
Bâtiments non résidentiels (volume des nouveaux bâtiments)													
2003	45,7	68,3	57,6	55,5	49,2	78,2	55,7	41,4	94,3	59,6	64,8	68,2	61,5
2004	90,3	87,7	63,9	82,7	76,4	74,1	67,7	63,6	102,8	68,6	78,0	88,3	78,7

Tendance
Après élimination
des variations
saisonnnières et
accidentelles

Volume des
bâtiments non
résidentiels
—
Nombre de
logements
◆



**Evolution de la
tendance**
Comparaison des
trois derniers mois
avec les trois mois
précédents

↗↗ > 5%
↗ 1% à 5%
→ -1% à 1%
↘ -5% à -1%
↘↘ < -5%

BE : Belgique
VL : Flandre
WA : Wallonie
BR : Bruxelles

Evolution de la tendance	BE	VL	WA	BR
Nombre de nouveaux logements	↗	↗	↗	↗↗
Nombre de nouveaux bâtiments	→	↘	→	↘↘
Nombre de nouveaux bâtiments avec un logement	↗↗	→	↗	↘↘
Nombre d'appartements	↗	→	↗↗	↘
Bâtiments d'habitation - surface habitable	↘	↘	↘	↗↗
Nombre de nouveaux bâtiments non résidentiels	↘	↘	↗↗	↗
Bâtiments non résidentiels - Volume	→	→	→	↘↘
Nombre de bâtiments résidentiels renovés	↘	↘	↗	↗
Nombre de bâtiments non résidentiels renovés	↘	↘	→	↘

Industrie et construction

Industrie

PRODCOM – Introduction par activité

Introduction

Le 1er janvier 1994 marque un tournant dans l'établissement des statistiques mensuelles de la production industrielle. Jusqu'en 1993, il existait une statistique mensuelle spécifique pour la plupart des secteurs. La nomenclature de marchandises utilisée était une liste empirique de produits par branche d'activité.

Depuis l'achèvement du marché unique au 1er janvier '93, on assiste à une demande accrue de résultats comparables au plan international. On veut pouvoir coupler les données relatives à la production à celles du commerce extérieur. Ceci nous a menés à l'enquête PRODCOM.

Sont assujetties à Prodcum la plupart des entreprises industrielles occupant au moins 10 personnes ou dont le chiffre d'affaires atteint 2 478 935,25 EUR et certaines autres entreprises ayant une activité industrielle accessoire occupant au moins 20 travailleurs.

Pour diverses raisons les statistiques de certains secteurs (énergie, récupération, distribution d'eau, les abattoirs, les laiteries, la sidérurgie) sont encore collectées selon l'ancien système.

La liste Prodcum, nouvelle nomenclature des statistiques de la production, comporte quelque 5.700 produits industriels, essentiellement des marchandises, mais également un certain nombre de services industriels. Chaque rubrique de la liste Prodcum est désignée par un code à huit chiffres. Les quatre premiers chiffres correspondent à une classe de la NACE-rév.1. L'on a pu établir ainsi une cohérence entre produits et activités. De plus, les rubriques de la liste Prodcum se composent d'articles ou de groupes d'articles de la nomenclature combinée.

L'enquête s'effectue au niveau de l'unité locale. Si plusieurs activités sont exercées dans une unité locale, on remplit une déclaration par activité, c'est-à-dire par division (2 chiffres) de la NACE-rév.1. Outre les données relatives à la valeur de la production suivant l'activité principale (quantités et livraisons), on demande également des données sur l'emploi et le volume de travail.

Dans ce tableau, la valeur de la production d'un établissement est rangée suivant un seul code à quatre chiffres de la NACE-rév.1. Ce code correspond à l'activité principale de l'entreprise.

Illustrons ceci par un exemple:

Soit un établissement X qui produit les produits A (code 17.20.31.59) et B (code 17.30.30.30) à raison respectivement de 60 000 EUR et 40 000 EUR. Ces produits appartiennent à des classes différentes de la NACE-rév.1 (les quatre premiers chiffres du code Prodcum des produits A et B sont différents). Il résulte de ceci que l'établissement X reçoit comme activité principale le code correspondant aux quatre premiers chiffres du produit A soit 17.20 (ce dernier représente la plus grande part de la valeur de la production de l'établissement X).

Dans le tableau, toute la valeur de la production de l'établissement X, c.-à-d. 100 000 EUR, est associée au code d'activité principale 17.2 (trois chiffres).

Si ces résultats sont provisoires, c'est parce que l'on est encore confronté à un faible pourcentage de non-réponses.

Les différences importantes constatées dans certains secteurs, entre décembre d'une certaine année et janvier de l'année suivante, sont en partie dues à la mise à jour annuelle du fichier des déclarants Prodcum.

PRODCOM - Livraisons par activité

Valeur de la production industrielle (1) suivant l'activité principale de l'établissement (chiffres provisoires en 1 000 €)

Code NACE	Activité	2003	2004		
			Novembre	Décembre	
14	Autres industries extractives	689 900	78 048	82 892	911 928
14.1	- Extraction de pierres	205 210	18 407	18 004	217 780
14.2	- Extraction de sables et d'argiles	398 509	34 099	29 316	412 762
14.B	- Extractions minérales n.d.a. (14.B = 14.3 + 14.4 + 14.5)	86 181	25 542	35 573	281 387
1C	Industries alimentaires (1C= 15 sauf abattoirs et laiteries)	18 644 116	1 672 055	1 799 143	19 465 064
15.B	- Industrie des viandes (15B= 15.1 sauf l'abattage)	3 203 605	295 427	328 456	3 417 598
15.2	- Transformation et conservation de poisson et fabrication de produits à base de poisson	358 322	31 445	39 613	349 483
15.3	- Transformation et conservation de fruits et légumes	1 916 951	166 641	175 900	2 080 779
15.4	- Industrie des corps gras	1 379 330	123 123	115 673	1 291 592
15.C	- Glaces de consommation (15.C = 15.52)	234 506	11 659	11 532	236 476
15.6	- Travail des grains et fabrication de produits amylacés	1 452 619	126 050	133 299	1 540 668
15.7	- Fabrication d'aliments pour animaux	1 624 067	140 286	145 724	1 746 559
15.8	- Autres industries alimentaires	5 710 396	552 271	553 725	5 824 271
15.9	- Industrie des boissons	2 764 321	225 153	295 222	2 977 638
16	Industrie du tabac	391 125	35 998	31 624	438 191
17	Industrie textile	4 831 754	417 929	343 808	4 779 417
17.1	- Filature	313 649	25 855	23 396	319 414
17.2	- Tissage	1 278 733	105 989	77 859	1 221 844
17.3	- Ennoblement textile	280 236	22 256	21 489	264 607
17.4	- Fabrication d'articles confectionnés en textile, sauf habillement	422 046	43 716	40 397	445 893
17.5	- Autres industries textiles	2 395 881	210 643	167 758	2 412 041
17.6	- Fabrication d'étoffes à mailles	80 679	6 578	9 250	70 596

(1) Livraisons y compris les traitements et services industriels et le travail à façon fourni à l'étranger.

PRODCOM - Livraisons par activité

Valeur de la production industrielle (1) suivant l'activité principale de l'établissement (chiffres provisoires en 1 000 €) - suite

Code NACE	Activité	2003	2004		
			Novembre	Décembre	
17.7	- Fabrication d'articles à mailles	60 529	2 892	3 660	45 022
18	Industrie de l'habillement et des fourrures	444 306	25 364	23 634	440 679
19	Industrie du cuir et de la chaussure	125 879	9 301	9 137	121 010
19.A	- Apprêt et tannage des cuirs et fabrication d'articles de voyage et de maroquinerie (19.A = 19.1 + 19.2)	103 621	7 571	7 643	98 544
19.3	- Fabrication de chaussures	22 258	1 730	1 494	22 466
20	Travail du bois et fabrication d'articles en bois, liège, vannerie ou sparterie à l'exclusion des meubles	2 260 678	197 343	180 980	2 397 361
20.1	- Sciage et rabotage du bois, imprégnation du bois	356 476	28 528	27 348	365 817
20.2	- Fabrication de panneaux de bois	1 151 668	104 848	93 837	1 258 522
20.3	- Fabrication de charpentes et de menuiseries	483 571	40 964	37 432	504 923
20.4	- Fabrication d'emballages en bois	221 193	19 284	18 761	224 937
20.5	- Fabrication d'objets divers en bois, liège, vannerie et sparterie	47 769	3 718	3 602	43 162
21	Fabrication de pâte à papier, de papier et d'articles en papier	3 750 257	320 214	302 742	3 850 838
21.1	- Fabrication de pâte à papier, de papier et de carton	1 684 796	150 047	139 126	1 776 156
21.2	- Fabrication d'articles en papier ou en carton	2 065 461	170 167	163 617	2 074 682
22	Edition, imprimerie, reproduction	4 601 349	409 147	450 914	4 588 452
22.A	- Édition et reproduction des enregistrements (22.A = 22.1 + 22.3)	2 137 830	202 873	208 012	2 167 289
22.2	- Imprimerie et activités annexes	2 463 519	206 274	242 902	2 421 163
24	Fabrication de produits chimiques	26 169 025	2 603 835	2 580 291	29 564 214
24.1	- Fabrication de produits chimiques de base	15 999 272	1 738 801	1 639 150	18 812 980
24.2	- Fabrication de produits agrochimiques	707 497	19 732	25 163	736 622
24.3	- Fabrication de peintures, vernis, encres d'imprimerie et mastics	902 018	73 369	64 658	902 587
24.4	- Fabrication de produits pharmaceutiques et de produits chimiques et botaniques à usage médical	4 244 574	408 875	502 964	4 798 683

(1) Livraisons y compris les traitements et services industriels et le travail à façon fourni à l'étranger.

PRODCOM - Livraisons par activité

Valeur de la production industrielle (1) suivant l'activité principale de l'établissement (chiffres provisoires en 1 000 €) - suite

Code		2003			2004
NACE	Activité		Novembre	Décembre	
24.5	- Fabrication de savons et détergents, de produits d'entretien, parfums et cosmétiques	1 174 859	100 319	107 024	1 256 694
24.6	- Fabrication d'autres produits chimiques	2 656 205	216 521	199 954	2 549 790
24.7	- Fabrication de fibres artificielles ou synthétiques	484 599	46 218	41 379	506 857
25	Fabrication de produits en caoutchouc et en matières plastiques	4 695 874	409 414	381 735	4 933 875
25.1	- Fabrication de produits en caoutchouc	463 420	39 705	35 036	467 371
25.2	- Transformation des matières plastiques	4 232 454	369 709	346 699	4 466 504
26	Fabrication d'autres produits minéraux non métalliques	5 112 084	452 112	377 442	5 251 201
26.1	- Fabrication de verre et d'articles en verre	1 719 235	159 283	123 065	1 715 879
26.A	- Fabrication de carreaux et produits en céramique (26.A = 26.2 + 26.3)	151 114	11 883	12 837	147 631
26.4	- Fabrication de tuiles, briques et autres produits en terre cuite pour la construction	283 610	25 446	20 179	315 755
26.5	- Fabrication de ciment, chaux et plâtre	677 609	57 314	52 532	684 288
26.6	- Fabrication d'ouvrages en béton, en ciment ou en plâtre	1 747 069	157 062	133 648	1 849 862
26.7	- Taille, façonnage et finissage de pierres ornementales et de construction	217 459	17 282	17 308	229 107
26.8	- Fabrication d'autres produits minéraux non métalliques	315 988	23 841	17 872	308 680
27	Métallurgie	10 926 166	1 231 635	956 464	13 166 644
27.1	- Sidérurgie	6 496 343	796 722	611 277	7 914 754
27.2	- Fabrication de tubes	160 516	15 035	10 641	193 118
27.3	- Autres opérations de première transformation du fer et de l'acier	919 605	102 153	87 403	1 142 679
27.4	- Production de métaux non ferreux	3 088 223	293 124	226 415	3 642 477
27.5	- Fonderie	261 479	24 600	20 729	273 616
28	Travail des métaux	7 133 131	659 501	659 010	7 546 436
28.1	- Fabrication d'éléments en métal pour la construction	2 431 434	232 352	237 223	2 598 686

(1) Livraisons y compris les traitements et services industriels et le travail à façon fourni à l'étranger.

PRODCOM - Livraisons par activité

Valeur de la production industrielle (1) suivant l'activité principale de l'établissement (chiffres provisoires en 1 000 €) - suite

Code		2003			2004
NACE	Activité		Novembre	Décembre	
28.2	- Fabrication de réservoirs métalliques et de chaudières pour le chauffage central	902 117	69 277	83 032	879 821
28.3	- Fabrication de générateurs de vapeur	444 035	37 271	43 900	398 659
28.4	- Forge; emboutissage, estampage et profilage des métaux; métallurgie des poudres	226 205	27 447	20 154	297 109
28.5	- Traitement et revêtement des métaux; mécanique générale	1 304 500	126 781	125 880	1 396 458
28.6	- Fabrication de coutellerie, d'outillage et de quincaillerie	417 788	34 134	28 949	403 270
28.7	- Fabrication d'autres ouvrages en métaux	1 407 052	132 238	119 872	1 572 433
29	Fabrication de machines et équipements	7 272 738	609 880	748 286	7 470 666
29.1	- Fabrication d'équipements mécaniques à l'exclusion des moteurs pour avions, véhicules et motocycles	1 626 938	150 884	171 029	1 786 344
29.2	- Fabrication d'autres machines d'usage général	2 198 619	178 188	247 424	2 349 835
29.3	- Fabrication de machines agricoles et forestières	585 865	29 430	44 841	499 331
29.4	- Fabrication de machines-outils	269 859	24 110	38 671	265 348
29.5	- Fabrication d'autres machines d'usage spécifique	2 070 437	169 110	188 023	2 053 660
29.6	- Fabrication d'armes et de munitions	275 473	33 524	35 843	252 506
29.7	- Fabrication d'appareils domestiques	245 547	24 633	22 455	263 642
30	Fabrication de machines de bureau et de matériel informatique	340 857	30 106	34 586	324 705
31	Fabrication de machines et appareils électriques	3 847 805	356 841	369 110	4 138 137
31.1	- Fabrication de moteurs, génératrices et transformateurs électriques	558 217	45 733	65 333	588 243
31.2	- Fabrication de matériel de distribution et de commande électrique	820 808	80 212	83 405	910 343
31.3	- Fabrication de fils et câbles isolés	428 943	39 901	29 389	462 718
31.4	- Fabrication d'accumulateurs et de piles électriques	245 887	23 270	19 806	239 293
31.5	- Fabrication de lampes et d'appareils d'éclairage	586 653	51 340	49 183	617 116
31.6	- Fabrication d'autres matériels électriques	1 207 297	116 384	121 994	1 320 423

(1) Livraisons y compris les traitements et services industriels et le travail à façon fourni à l'étranger.

PRODCOM - Livraisons par activité

Valeur de la production industrielle (1) suivant l'activité principale de l'établissement (chiffres provisoires en 1 000 €) - suite

Code		2003	2004		
NACE	Activité		Novembre	Décembre	
32	Fabrication d'équipements de radio, télévision et communication	2 532 619	192 567	193 526	2 401 397
32.1	- Fabrication de composants électroniques	488 320	41 341	45 809	541 557
32.2	- Fabrication d'appareils d'émission, de transmission et de téléphonie		71 612	75 221	884 424
32.3	- Fabrication d'appareils de réception, enregistrement ou reproduction du son et de l'image		79 615	72 496	975 416
32.A	- Appareils de communication (32.A = 32.2+32.3)	2 044 299			
33	Fabrication d'instruments médicaux, de précision, d'optique et d'horlogerie	886 973	94 602	117 596	1 069 296
33.1	- Fabrication de matériel médico-chirurgical et d'orthopédie	215 075	18 242	18 942	223 902
33.2	- Fabrication d'instruments de mesure, de contrôle et de navigation	522 639	61 495	73 286	625 537
33.3	- Fabrication d'équipements de contrôle des processus industriels	87 719	11 446	12 160	148 359
33.4	- Fabrication d'instruments d'optique et de matériel photographique	56 000	3 067	12 652	65 080
33.5	- Horlogerie	5 540	351	556	6 418
34	Construction et assemblage de véhicules automobiles, de remorques et semi-remorques	14 939 608	1 431 168	1 315 636	16 379 479
34.1	- Construction et assemblage de véhicules automobiles	11 142 655	1 014 001	903 437	11 635 099
34.2	- Fabrication de carrosseries, remorques et caravanes	1 217 065	126 373	128 700	1 346 299
34.3	- Fabrication de parties et accessoires pour les véhicules automobiles et pour leurs moteurs	2 579 888	290 795	283 499	3 398 081
35	Fabrication d'autres matériels de transport	1 242 968	114 332	145 602	1 410 325
35.1	- Construction navale	134 611	12 413	18 706	135 017
35.4	- Fabrication de motocycles et de bicyclettes	64 576	4 661	4 654	71 584
35.I	- Construction aéronautique et spatial et de matériel ferroviaire roulant (35.I = 35.2 + 35.3)	1 043 780	97 257	122 242	1 203 724
36	Fabrication de meubles; industries diverses	2 646 764	227 392	217 330	2 554 362
36.1	- Fabrication de meubles	2 050 895	178 086	171 508	2 019 588
36.2	- Travail des pierres précieuses et fabrication de bijoux	366 659	32 409	30 237	330 588

(1) Livraisons y compris les traitements et services industriels et le travail à façon fourni à l'étranger.

PRODCOM - Livraisons par activité

Valeur de la production industrielle (1) suivant l'activité principale de l'établissement (chiffres provisoires en 1 000 €) - suite et fin

Code		2003	2004		
NACE	Activité		Novembre	Décembre	
36.3	- Fabrication d'instruments de musique	1 742			
36.4	- Fabrication d'articles de sport	10 304	856	843	11 073
36.5	- Fabrication de jeux et jouets	98 645	5 671	5 347	83 781
36.6	- Autres industries diverses	118 519			
36.A	- Autres industries diverses, y compris la fabrication d'instruments de musique (36.A = 36.3 + 36.6)	120 261	10 370	9 394	109 333
	Total	123 485 974	11 578 783	11 321 489	133 203 676

(1) Livraisons y compris les traitements et services industriels et le travail à façon fourni à l'étranger.

PRODCOM - Emploi, heures et salaires

Emploi, heures et salaires suivant l'activité principale de l'établissement (chiffres provisoires)

Code NACE	Activité		2003	2004		
				Novembre	Décembre	
14	Autres industries extractives	Nbre d'ouvriers	2 381	2 499	2 486	2 500
		Nbre d'employés	784	796	800	810
		Total	3 165	3 295	3 286	3 311
		Nbre d'heures (1)	402 609	401 668	376 085	424 807
		Salaires trimestriels (2)	92 866		28 164	98 966
14.1	- Extraction de pierres	Nbre d'ouvriers	1 160	1 185	1 181	1 177
		Nbre d'employés	305	300	302	304
		Total	1 465	1 485	1 483	1 481
		Nbre d'heures (1)	185 957	180 612	177 402	191 905
		Salaires trimestriels (2)	45 109		13 346	46 013
14.2	- Extraction de sables et d'argiles	Nbre d'ouvriers	1 105	1 094	1 088	1 094
		Nbre d'employés	363	350	353	353
		Total	1 469	1 444	1 441	1 447
		Nbre d'heures (1)	188 206	178 129	159 576	185 087
		Salaires trimestriels (2)	41 239		11 757	40 663
14.B	- Extractions minérales n.d.a. (14.B = 14.3 + 14.4 + 14.5)	Nbre d'ouvriers	114	220	217	229
		Nbre d'employés	116	146	145	153
		Total	231	366	362	382
		Nbre d'heures (1)	28 445	42 927	39 107	47 813
		Salaires trimestriels (2)	6 519		3 061	12 290
1C	Industries alimentaires (1C= 15 sauf abattoirs et laiteries)	Nbre d'ouvriers	47 197	47 017	46 703	46 511
		Nbre d'employés	18 992	18 786	18 743	18 663
		Total	66 189	65 803	65 446	65 174
		Nbre d'heures (1)	8 053 648	7 869 056	7 786 663	7 978 648
		Salaires trimestriels (2)	1 685 313		502 466	1 714 507
15.B	- Industrie des viandes (15B= 15.1 sauf l'abattage)	Nbre d'ouvriers	10 329	10 158	10 187	10 133
		Nbre d'employés	1 861	1 866	1 866	1 857
		Total	12 190	12 024	12 053	11 991
		Nbre d'heures (1)	1 476 818	1 459 778	1 517 986	1 479 872
		Salaires trimestriels (2)	260 592		78 948	269 544
15.2	- Transformation et conservation de poisson et fabrication de produits à base de poisson	Nbre d'ouvriers	1 067	993	973	992
		Nbre d'employés	442	407	415	414
		Total	1 509	1 400	1 388	1 407
		Nbre d'heures (1)	189 173	171 726	180 191	177 279
		Salaires trimestriels (2)	34 455		9 698	32 726
15.3	- Transformation et conservation de fruits et légumes	Nbre d'ouvriers	5 317	5 364	5 325	5 336
		Nbre d'employés	1 336	1 452	1 446	1 427
		Total	6 653	6 816	6 771	6 763
		Nbre d'heures (1)	817 712	816 513	768 976	836 190
		Salaires trimestriels (2)	152 372		48 919	162 979
15.4	- Industrie des corps gras	Nbre d'ouvriers	703	672	671	675
		Nbre d'employés	584	591	587	586
		Total	1 288	1 263	1 258	1 261
		Nbre d'heures (1)	159 030	155 785	159 764	161 714
		Salaires trimestriels (2)	46 220		13 722	47 341
15.C	- Glaces de consommation (15.C = 15.52)	Nbre d'ouvriers	1 210	1 086	1 076	1 190
		Nbre d'employés	252	222	221	218
		Total	1 462	1 308	1 297	1 409
		Nbre d'heures (1)	168 917	123 788	114 345	162 701
		Salaires trimestriels (2)	32 224		8 339	31 821
15.6	- Travail des grains et fabrication de produits amylacés	Nbre d'ouvriers	1 956	1 996	1 985	1 964
		Nbre d'employés	1 551	1 575	1 574	1 569
		Total	3 508	3 571	3 559	3 534
		Nbre d'heures (1)	460 494	454 113	453 663	470 108
		Salaires trimestriels (2)	121 433		36 541	123 417
15.7	- Fabrication d'aliments pour animaux	Nbre d'ouvriers	1 543	1 492	1 485	1 497
		Nbre d'employés	1 403	1 367	1 357	1 358
		Total	2 947	2 859	2 842	2 856
		Nbre d'heures (1)	392 653	365 937	359 558	380 810
		Salaires trimestriels (2)	85 605		24 917	84 815

(1) Jusque décembre 1998 heures-ouvriers, à partir de janvier 1999 heures prestées par les travailleurs (employés et ouvriers).

(2) Salaires et traitements bruts du trimestre, des employés et ouvriers occupés dans les divisions industrielles (en 1000 €).

PRODCOM - Emploi, heures et salaires

Emploi, heures et salaires suivant l'activité principale de l'établissement (chiffres provisoires) - suite

Code NACE	Activité		2003	2004		
				Novembre	Décembre	
15.8	- Autres industries alimentaires	Nbre d'ouvriers	19 808	19 950	19 708	19 386
		Nbre d'employés	7 978	7 693	7 667	7 656
		Total	27 787	27 643	27 375	27 042
		Nbre d'heures (1)	3 290 634	3 237 097	3 214 766	3 195 089
		Salaires trimestriels (2)	665 506		200 943	662 906
15.9	- Industrie des boissons	Nbre d'ouvriers	5 261	5 306	5 293	5 334
		Nbre d'employés	3 581	3 613	3 610	3 573
		Total	8 842	8 919	8 903	8 907
		Nbre d'heures (1)	1 098 212	1 084 319	1 017 414	1 114 882
		Salaires trimestriels (2)	286 906		80 439	298 958
16	Industrie du tabac	Nbre d'ouvriers	1 411	1 240	1 239	1 318
		Nbre d'employés	446	418	418	433
		Total	1 858	1 658	1 657	1 752
		Nbre d'heures (1)	212 477	186 488	171 637	201 065
		Salaires trimestriels (2)	45 143		12 081	42 898
17	Industrie textile	Nbre d'ouvriers	27 505	25 806	25 645	26 314
		Nbre d'employés	5 542	5 307	5 296	5 359
		Total	33 048	31 113	30 941	31 674
		Nbre d'heures (1)	3 806 295	3 692 846	3 236 830	3 689 972
		Salaires trimestriels (2)	645 702		168 622	650 360
17.1	- Filature	Nbre d'ouvriers	2 823	2 524	2 521	2 644
		Nbre d'employés	276	255	256	266
		Total	3 100	2 779	2 777	2 911
		Nbre d'heures (1)	312 352	302 321	258 649	307 509
		Salaires trimestriels (2)	51 157		12 872	50 652
17.2	- Tissage	Nbre d'ouvriers	6 809	6 275	6 259	6 419
		Nbre d'employés	1 469	1 375	1 311	1 400
		Total	8 279	7 650	7 570	7 820
		Nbre d'heures (1)	952 618	894 509	772 273	888 017
		Salaires trimestriels (2)	170 068		42 723	163 443
17.3	- Ennoblement textile	Nbre d'ouvriers	1 983	1 759	1 753	1 810
		Nbre d'employés	429	410	407	409
		Total	2 412	2 169	2 160	2 219
		Nbre d'heures (1)	277 635	248 660	230 393	256 055
		Salaires trimestriels (2)	46 730		11 506	44 198
17.4	- Fabrication d'articles confectionnés en textile, sauf habillement	Nbre d'ouvriers	3 254	3 321	3 219	3 387
		Nbre d'employés	739	726	725	723
		Total	3 993	4 047	3 944	4 111
		Nbre d'heures (1)	459 556	463 139	434 393	474 684
		Salaires trimestriels (2)	68 816		19 979	75 115
17.5	- Autres industries textiles	Nbre d'ouvriers	10 959	10 659	10 639	10 692
		Nbre d'employés	2 377	2 346	2 341	2 349
		Total	13 337	13 005	12 980	13 042
		Nbre d'heures (1)	1 600 933	1 629 220	1 395 457	1 602 195
		Salaires trimestriels (2)	280 355		74 865	292 767
17.6	- Fabrication d'étoffes à mailles	Nbre d'ouvriers	529	489	483	478
		Nbre d'employés	104	105	167	108
		Total	633	594	650	586
		Nbre d'heures (1)	74 637	73 369	70 532	70 191
		Salaires trimestriels (2)	12 072		3 810	11 936
17.7	- Fabrication d'articles à mailles	Nbre d'ouvriers	1 145	779	771	881
		Nbre d'employés	145	90	89	101
		Total	1 291	869	860	982
		Nbre d'heures (1)	128 560	81 628	75 133	91 319
		Salaires trimestriels (2)	16 503		2 866	12 249
18	Industrie de l'habillement et des fourrures	Nbre d'ouvriers	4 908	4 257	4 202	4 422
		Nbre d'employés	1 712	1 696	1 689	1 696
		Total	6 621	5 953	5 891	6 119
		Nbre d'heures (1)	699 906	623 601	576 211	653 842
		Salaires trimestriels (2)	117 252		29 858	113 653

(1) Jusque décembre 1998 heures-ouvriers, à partir de janvier 1999 heures prestées par les travailleurs (employés et ouvriers).

(2) Salaires et traitements bruts du trimestre, des employés et ouvriers occupés dans les divisions industrielles (en 1000 €).

PRODCOM - Emploi, heures et salaires

Emploi, heures et salaires suivant l'activité principale de l'établissement (chiffres provisoires) - suite

Code NACE	Activité		2003	2004		
				Novembre	Décembre	
18.2	- Fabrication d'autres vêtements et d'accessoires	Nbre d'ouvriers	4 642	4 010	3 957	4 172
		Nbre d'employés	1 639	1 629	1 623	1 629
		Total	6 282	5 639	5 580	5 801
		Nbre d'heures (1)	663 769	590 484	549 895	620 426
		Salaires trimestriels (2)	111 577		28 415	108 271
19	Industrie du cuir et de la chaussure	Nbre d'ouvriers	1 178	1 088	1 081	1 097
		Nbre d'employés	368	369	367	365
		Total	1 546	1 457	1 448	1 462
		Nbre d'heures (1)	172 769	162 409	163 591	172 523
		Salaires trimestriels (2)	33 611		10 111	33 955
19.A	- Apprêt et tannage des cuirs et fabrication d'articles de voyage et de maroquinerie (19.A = 19.1 + 19.2)	Nbre d'ouvriers	##	##	##	##
		Nbre d'employés	##	##	##	##
		Total	1 295	1 219	1 211	1 230
		Nbre d'heures (1)	147 466	139 187	139 909	148 000
		Salaires trimestriels (2)	29 593		8 912	30 035
19.3	- Fabrication de chaussures	Nbre d'ouvriers	##	##	##	##
		Nbre d'employés	##	##	##	##
		Total	250	238	237	232
		Nbre d'heures (1)	25 302	23 222	23 682	24 523
		Salaires trimestriels (2)	4 018		1 200	3 919
20	Travail du bois et fabrication d'articles en bois, liège, vannerie ou sparterie à l'exclusion des meubles	Nbre d'ouvriers	8 285	8 052	8 021	8 084
		Nbre d'employés	2 038	2 054	2 054	2 018
		Total	10 324	10 106	10 075	10 102
		Nbre d'heures (1)	1 333 138	1 341 466	1 214 992	1 337 484
		Salaires trimestriels (2)	224 537		60 200	226 190
20.1	- Sciage et rabotage du bois, imprégnation du bois	Nbre d'ouvriers	1 325	1 155	1 156	1 179
		Nbre d'employés	263	251	252	251
		Total	1 589	1 406	1 408	1 431
		Nbre d'heures (1)	200 967	184 240	161 397	183 409
		Salaires trimestriels (2)	29 975		6 882	27 185
20.2	- Fabrication de panneaux de bois	Nbre d'ouvriers	2 849	2 952	2 939	2 941
		Nbre d'employés	686	726	731	712
		Total	3 536	3 678	3 670	3 653
		Nbre d'heures (1)	485 863	517 719	478 483	510 278
		Salaires trimestriels (2)	89 720		25 295	94 105
20.3	- Fabrication de charpentes et de menuiseries	Nbre d'ouvriers	2 903	2 785	2 771	2 796
		Nbre d'employés	729	729	720	718
		Total	3 632	3 514	3 491	3 515
		Nbre d'heures (1)	450 854	453 381	395 338	453 143
		Salaires trimestriels (2)	73 400		19 734	73 968
20.4	- Fabrication d'emballages en bois	Nbre d'ouvriers	786	789	791	783
		Nbre d'employés	137	146	146	129
		Total	923	935	937	912
		Nbre d'heures (1)	116 893	116 695	112 668	117 611
		Salaires trimestriels (2)	18 857		5 111	19 143
20.5	- Fabrication d'objets divers en bois, liège, vannerie et sparterie	Nbre d'ouvriers	420	371	364	384
		Nbre d'employés	222	202	205	206
		Total	642	573	569	590
		Nbre d'heures (1)	78 559	69 431	67 106	73 042
		Salaires trimestriels (2)	12 585		3 178	11 788
21	Fabrication de pâte à papier, de papier et d'articles en papier	Nbre d'ouvriers	11 476	10 990	10 949	11 088
		Nbre d'employés	3 843	3 631	3 610	3 671
		Total	15 320	14 621	14 559	14 760
		Nbre d'heures (1)	1 923 293	1 792 811	1 661 434	1 862 744
		Salaires trimestriels (2)	451 124		124 738	438 724
21.1	- Fabrication de pâte à papier, de papier et de carton	Nbre d'ouvriers	3 411	3 199	3 182	3 220
		Nbre d'employés	1 423	1 284	1 283	1 317
		Total	4 835	4 483	4 465	4 538
		Nbre d'heures (1)	602 336	549 601	529 679	571 258
		Salaires trimestriels (2)	170 692		46 684	164 456

(1) Jusqu'à décembre 1998 heures-ouvriers, à partir de janvier 1999 heures prestées par les travailleurs (employés et ouvriers).

(2) Salaires et traitements bruts du trimestre, des employés et ouvriers occupés dans les divisions industrielles (en 1000 €).

PRODCOM - Emploi, heures et salaires

Emploi, heures et salaires suivant l'activité principale de l'établissement (chiffres provisoires) - suite

Code NACE	Activité		2003			2004
				Novembre	Décembre	
21.2	- Fabrication d'articles en papier ou en carton	Nbre d'ouvriers	8 065	7 791	7 767	7 867
		Nbre d'employés	2 419	2 347	2 327	2 354
		Total	10 484	10 138	10 094	10 222
		Nbre d'heures (1)	1 320 956	1 243 210	1 131 755	1 291 485
		Salaires trimestriels (2)	280 432		78 054	274 268
22	Edition, imprimerie, reproduction	Nbre d'ouvriers	11 478	10 702	10 656	10 984
		Nbre d'employés	14 412	13 489	13 494	13 611
		Total	25 891	24 191	24 150	24 596
		Nbre d'heures (1)	3 305 647	3 078 846	3 124 789	3 185 440
		Salaires trimestriels (2)	819 905		230 520	794 042
22.A	- Édition et reproduction des enregistrements (22.A = 22.1 + 22.3)	Nbre d'ouvriers	1 551	1 274	1 272	1 426
		Nbre d'employés	9 212	8 885	8 887	8 972
		Total	10 763	10 159	10 159	10 399
		Nbre d'heures (1)	1 407 699	1 318 759	1 384 167	1 382 886
		Salaires trimestriels (2)	390 922		110 868	383 552
22.2	- Imprimerie et activités annexes	Nbre d'ouvriers	9 927	9 428	9 384	9 558
		Nbre d'employés	5 200	4 604	4 607	4 639
		Total	15 127	14 032	13 991	14 197
		Nbre d'heures (1)	1 897 947	1 760 087	1 740 622	1 802 553
		Salaires trimestriels (2)	428 983		119 652	410 490
24	Fabrication de produits chimiques	Nbre d'ouvriers	28 923	28 633	28 606	28 650
		Nbre d'employés	35 630	35 901	35 856	35 831
		Total	64 553	64 534	64 462	64 481
		Nbre d'heures (1)	8 295 275	7 604 445	7 401 829	8 175 851
		Salaires trimestriels (2)	2 690 147		757 426	2 723 336
24.1	- Fabrication de produits chimiques de base	Nbre d'ouvriers	13 309	12 789	12 763	12 848
		Nbre d'employés	14 326	14 742	14 683	14 778
		Total	27 635	27 531	27 446	27 627
		Nbre d'heures (1)	3 525 611	3 384 391	3 293 124	3 513 451
		Salaires trimestriels (2)	1 216 598		348 405	1 252 495
24.2	- Fabrication de produits agrochimiques	Nbre d'ouvriers	572	537	536	553
		Nbre d'employés	722	743	741	730
		Total	1 294	1 280	1 277	1 283
		Nbre d'heures (1)	169 583	163 102	156 989	167 080
		Salaires trimestriels (2)	54 056		13 914	54 972
24.3	- Fabrication de peintures, vernis, encres d'imprimerie et mastics	Nbre d'ouvriers	1 402	1 299	1 286	1 296
		Nbre d'employés	2 024	1 992	1 973	1 937
		Total	3 426	3 291	3 259	3 233
		Nbre d'heures (1)	490 854	432 955	400 737	455 333
		Salaires trimestriels (2)	128 545		34 909	121 996
24.4	- Fabrication de produits pharmaceutiques et de produits chimiques et botaniques à usage médical	Nbre d'ouvriers	4 910	5 529	5 553	5 420
		Nbre d'employés	11 036	11 279	11 314	11 232
		Total	15 947	16 808	16 867	16 652
		Nbre d'heures (1)	2 090 823	1 741 934	1 807 016	2 087 111
		Salaires trimestriels (2)	691 362		194 450	711 327
24.5	- Fabrication de savons et détergents, de produits d'entretien, parfums et cosmétiques	Nbre d'ouvriers	2 841	2 812	2 803	2 818
		Nbre d'employés	1 558	1 582	1 587	1 578
		Total	4 399	4 394	4 390	4 397
		Nbre d'heures (1)	554 051	531 800	510 796	552 879
		Salaires trimestriels (2)	125 706		37 785	129 016
24.6	- Fabrication d'autres produits chimiques	Nbre d'ouvriers	3 998	3 907	3 904	3 933
		Nbre d'employés	5 468	5 103	5 102	5 106
		Total	9 467	9 010	9 006	9 039
		Nbre d'heures (1)	1 186 421	1 073 392	988 129	1 131 059
		Salaires trimestriels (2)	413 528		111 821	392 976
24.7	- Fabrication de fibres artificielles ou synthétiques	Nbre d'ouvriers	1 888	1 760	1 761	1 781
		Nbre d'employés	494	460	456	468
		Total	2 382	2 220	2 217	2 249
		Nbre d'heures (1)	277 930	276 871	245 038	268 935
		Salaires trimestriels (2)	60 352		16 141	60 554

(1) Jusque décembre 1998 heures-ouvriers, à partir de janvier 1999 heures prestées par les travailleurs (employés et ouvriers).

(2) Salaires et traitements bruts du trimestre, des employés et ouvriers occupés dans les divisions industrielles (en 1000 €).

PRODCOM - Emploi, heures et salaires

Emploi, heures et salaires suivant l'activité principale de l'établissement (chiffres provisoires) - suite

Code NACE	Activité		2003			2004
				Novembre	Décembre	
25	Fabrication de produits en caoutchouc et en matières plastiques	Nbre d'ouvriers	18 184	17 835	17 777	17 922
		Nbre d'employés	7 568	7 695	7 698	7 668
		Total	25 753	25 530	25 475	25 591
		Nbre d'heures (1)	3 267 167	3 234 024	2 871 055	3 287 817
		Salaires trimestriels (2)	722 353		215 718	742 035
25.1	- Fabrication de produits en caoutchouc	Nbre d'ouvriers	2 034	1 889	1 882	1 911
		Nbre d'employés	859	846	850	846
		Total	2 893	2 735	2 732	2 758
		Nbre d'heures (1)	361 610	343 592	295 842	344 250
		Salaires trimestriels (2)	84 820		24 971	84 090
25.2	- Transformation des matières plastiques	Nbre d'ouvriers	16 150	15 946	15 895	16 011
		Nbre d'employés	6 709	6 849	6 848	6 822
		Total	22 860	22 795	22 743	22 833
		Nbre d'heures (1)	2 905 556	2 890 432	2 575 213	2 943 566
		Salaires trimestriels (2)	637 532		190 747	657 945
26	Fabrication d'autres produits minéraux non métalliques	Nbre d'ouvriers	21 699	20 859	20 724	20 968
		Nbre d'employés	6 933	6 820	6 817	6 830
		Total	28 633	27 679	27 541	27 799
		Nbre d'heures (1)	3 623 045	3 526 957	3 145 693	3 602 974
		Salaires trimestriels (2)	801 760		221 545	798 637
26.1	- Fabrication de verre et d'articles en verre	Nbre d'ouvriers	7 795	7 429	7 352	7 527
		Nbre d'employés	2 466	2 423	2 416	2 431
		Total	10 262	9 852	9 768	9 958
		Nbre d'heures (1)	1 284 152	1 250 061	1 084 381	1 282 499
		Salaires trimestriels (2)	298 837		79 447	295 873
26.A	- Fabrication de carreaux et produits en céramique (26.A = 26.2 + 26.3)	Nbre d'ouvriers	972	870	866	861
		Nbre d'employés	267	235	236	237
		Total	1 239	1 105	1 102	1 099
		Nbre d'heures (1)	154 639	135 881	120 422	138 496
		Salaires trimestriels (2)	33 012		8 629	30 597
26.4	- Fabrication de tuiles, briques et autres produits en terre cuite pour la construction	Nbre d'ouvriers	1 638	1 606	1 595	1 616
		Nbre d'employés	306	319	318	315
		Total	1 944	1 925	1 913	1 932
		Nbre d'heures (1)	254 520	250 385	252 396	258 601
		Salaires trimestriels (2)	49 141		14 785	50 757
26.5	- Fabrication de ciment, chaux et plâtre	Nbre d'ouvriers	1 259	1 180	1 180	1 198
		Nbre d'employés	774	787	787	779
		Total	2 034	1 967	1 967	1 978
		Nbre d'heures (1)	266 867	253 249	251 466	260 908
		Salaires trimestriels (2)	83 493		21 063	81 962
26.6	- Fabrication d'ouvrages en béton, en ciment ou en plâtre	Nbre d'ouvriers	8 042	7 868	7 833	7 850
		Nbre d'employés	2 351	2 320	2 323	2 321
		Total	10 393	10 188	10 156	10 171
		Nbre d'heures (1)	1 314 808	1 296 395	1 153 453	1 319 506
		Salaires trimestriels (2)	270 332		79 170	272 677
26.7	- Taille, façonnage et finissage de pierres ornementales et de construction	Nbre d'ouvriers	1 146	1 139	1 133	1 143
		Nbre d'employés	356	345	347	352
		Total	1 503	1 484	1 480	1 496
		Nbre d'heures (1)	197 668	195 690	172 811	199 533
		Salaires trimestriels (2)	32 753		9 149	33 652
26.8	- Fabrication d'autres produits minéraux non métalliques	Nbre d'ouvriers	845	767	765	770
		Nbre d'employés	410	391	390	392
		Total	1 255	1 158	1 155	1 163
		Nbre d'heures (1)	150 389	145 296	110 764	143 429
		Salaires trimestriels (2)	34 193		9 301	33 119
27	Métallurgie	Nbre d'ouvriers	24 337	23 157	23 116	23 106
		Nbre d'employés	9 796	9 295	9 314	9 377
		Total	34 134	32 452	32 430	32 483
		Nbre d'heures (1)	4 301 584	4 173 609	3 800 983	4 199 408
		Salaires trimestriels (2)	1 178 667		311 125	1 128 414

(1) Jusque décembre 1998 heures-ouvriers, à partir de janvier 1999 heures prestées par les travailleurs (employés et ouvriers).

(2) Salaires et traitements bruts du trimestre, des employés et ouvriers occupés dans les divisions industrielles (en 1000 €).

PRODCOM - Emploi, heures et salaires

Emploi, heures et salaires suivant l'activité principale de l'établissement (chiffres provisoires) - suite

Code NACE	Activité		2003	2004		
				Novembre	Décembre	
27.1	- Sidérurgie	Nbre d'ouvriers	13 431	12 459	12 445	12 386
		Nbre d'employés	5 440	5 029	5 039	5 114
		Total	18 871	17 488	17 484	17 500
		Nbre d'heures (1)	2 414 151	2 287 182	2 084 737	2 281 750
		Salaires trimestriels (2)	704 579		180 867	664 179
27.2	- Fabrication de tubes	Nbre d'ouvriers	711	720	719	715
		Nbre d'employés	173	170	170	167
		Total	885	890	889	882
		Nbre d'heures (1)	104 113	103 094	86 904	105 570
		Salaires trimestriels (2)	22 108		6 256	22 048
27.3	- Autres opérations de première transformation du fer et de l'acier	Nbre d'ouvriers	2 806	2 688	2 682	2 715
		Nbre d'employés	1 159	1 100	1 099	1 099
		Total	3 965	3 788	3 781	3 814
		Nbre d'heures (1)	491 394	475 527	433 621	481 966
		Salaires trimestriels (2)	128 520		38 528	129 155
27.4	- Production de métaux non ferreux	Nbre d'ouvriers	5 798	5 745	5 731	5 757
		Nbre d'employés	2 646	2 633	2 638	2 632
		Total	8 444	8 378	8 369	8 390
		Nbre d'heures (1)	1 045 466	1 062 196	971 513	1 090 422
		Salaires trimestriels (2)	270 403		69 927	261 417
27.5	- Fonderie	Nbre d'ouvriers	1 589	1 545	1 539	1 531
		Nbre d'employés	377	363	368	363
		Total	1 967	1 908	1 907	1 895
		Nbre d'heures (1)	246 459	245 610	224 208	239 698
		Salaires trimestriels (2)	53 057		15 546	51 615
28	Travail des métaux	Nbre d'ouvriers	39 086	37 588	37 551	37 773
		Nbre d'employés	11 786	11 403	11 380	11 436
		Total	50 872	48 991	48 931	49 209
		Nbre d'heures (1)	6 355 148	6 123 967	5 476 007	6 220 410
		Salaires trimestriels (2)	1 279 456		378 219	1 286 725
28.1	- Fabrication d'éléments en métal pour la construction	Nbre d'ouvriers	13 925	13 150	13 151	13 195
		Nbre d'employés	3 980	3 845	3 829	3 854
		Total	17 905	16 995	16 980	17 049
		Nbre d'heures (1)	2 249 410	2 121 627	1 890 809	2 162 213
		Salaires trimestriels (2)	419 044		121 154	414 089
28.2	- Fabrication de réservoirs métalliques et de chaudières pour le chauffage central	Nbre d'ouvriers	4 744	4 733	4 734	4 725
		Nbre d'employés	1 788	1 849	1 841	1 846
		Total	6 533	6 582	6 575	6 571
		Nbre d'heures (1)	825 956	810 925	751 570	831 763
		Salaires trimestriels (2)	179 210		58 078	189 202
28.3	- Fabrication de générateurs de vapeur	Nbre d'ouvriers	3 222	2 493	2 536	2 715
		Nbre d'employés	842	712	723	736
		Total	4 064	3 205	3 259	3 451
		Nbre d'heures (1)	478 947	412 573	359 624	418 057
		Salaires trimestriels (2)	100 815		24 151	85 551
28.4	- Forge; emboutissage, estampage et profilage des métaux; métallurgie des poudres	Nbre d'ouvriers	939	959	953	984
		Nbre d'employés	269	256	255	258
		Total	1 209	1 215	1 208	1 242
		Nbre d'heures (1)	156 219	154 887	138 804	162 654
		Salaires trimestriels (2)	29 468		8 590	31 715
28.5	- Traitement et revêtement des métaux; mécanique générale	Nbre d'ouvriers	7 726	8 166	8 107	8 058
		Nbre d'employés	1 964	1 980	1 976	1 960
		Total	9 691	10 146	10 083	10 018
		Nbre d'heures (1)	1 202 257	1 261 090	1 109 901	1 264 960
		Salaires trimestriels (2)	245 091		77 917	266 518
28.6	- Fabrication de coutellerie, d'outillage et de quincaillerie	Nbre d'ouvriers	1 994	1 881	1 877	1 856
		Nbre d'employés	855	792	793	798
		Total	2 849	2 673	2 670	2 654
		Nbre d'heures (1)	368 719	348 687	324 430	351 548
		Salaires trimestriels (2)	80 882		22 684	76 711

(1) Jusque décembre 1998 heures-ouvriers, à partir de janvier 1999 heures prestées par les travailleurs (employés et ouvriers).

(2) Salaires et traitements bruts du trimestre, des employés et ouvriers occupés dans les divisions industrielles (en 1000 €).

PRODCOM - Emploi, heures et salaires

Emploi, heures et salaires suivant l'activité principale de l'établissement (chiffres provisoires) - suite

Code NACE	Activité		2003	2004		
				Novembre	Décembre	
28.7	- Fabrication d'autres ouvrages en métaux	Nbre d'ouvriers	6 534	6 206	6 193	6 240
		Nbre d'employés	2 085	1 969	1 963	1 981
		Total	8 619	8 175	8 156	8 221
		Nbre d'heures (1)	1 073 637	1 014 178	900 869	1 029 212
		Salaires trimestriels (2)	224 948		65 644	222 938
29	Fabrication de machines et équipements	Nbre d'ouvriers	30 042	29 142	29 096	29 096
		Nbre d'employés	14 926	14 527	14 502	14 604
		Total	44 968	43 669	43 598	43 700
		Nbre d'heures (1)	5 706 572	5 449 301	4 936 116	5 603 135
		Salaires trimestriels (2)	1 271 005		361 890	1 268 465
29.1	- Fabrication d'équipements mécaniques à l'exclusion des moteurs pour avions, véhicules et motocycles	Nbre d'ouvriers	4 589	4 704	4 691	4 717
		Nbre d'employés	3 147	3 319	3 324	3 278
		Total	7 736	8 023	8 015	7 995
		Nbre d'heures (1)	975 577	991 198	895 757	1 004 546
		Salaires trimestriels (2)	245 507		79 190	263 498
29.2	- Fabrication d'autres machines d'usage général	Nbre d'ouvriers	8 723	8 361	8 357	8 374
		Nbre d'employés	4 598	4 536	4 530	4 510
		Total	13 321	12 897	12 887	12 885
		Nbre d'heures (1)	1 748 884	1 657 544	1 545 946	1 703 959
		Salaires trimestriels (2)	369 884		104 770	367 642
29.3	- Fabrication de machines agricoles et forestières	Nbre d'ouvriers	2 660	2 209	2 201	2 255
		Nbre d'employés	796	816	814	804
		Total	3 456	3 025	3 015	3 060
		Nbre d'heures (1)	448 714	335 495	339 487	387 686
		Salaires trimestriels (2)	83 924		20 261	76 746
29.4	- Fabrication de machines-outils	Nbre d'ouvriers	1 316	1 196	1 191	1 218
		Nbre d'employés	625	589	583	592
		Total	1 942	1 785	1 774	1 810
		Nbre d'heures (1)	244 385	233 306	207 118	231 024
		Salaires trimestriels (2)	51 821		14 236	49 973
29.5	- Fabrication d'autres machines d'usage spécifique	Nbre d'ouvriers	10 090	10 088	10 071	9 997
		Nbre d'employés	4 560	4 226	4 214	4 387
		Total	14 650	14 314	14 285	14 385
		Nbre d'heures (1)	1 817 078	1 769 754	1 503 136	1 827 031
		Salaires trimestriels (2)	411 759		115 882	409 747
29.6	- Fabrication d'armes et de munitions	Nbre d'ouvriers	1 098	958	958	936
		Nbre d'employés	683	511	508	507
		Total	1 781	1 469	1 466	1 444
		Nbre d'heures (1)	214 591	189 011	191 014	179 963
		Salaires trimestriels (2)	57 277		11 556	48 442
29.7	- Fabrication d'appareils domestiques	Nbre d'ouvriers	1 563	1 626	1 627	1 596
		Nbre d'employés	515	530	529	522
		Total	2 078	2 156	2 156	2 118
		Nbre d'heures (1)	257 341	272 993	253 658	268 923
		Salaires trimestriels (2)	50 832		15 995	52 418
30	Fabrication de machines de bureau et de matériel informatique	Nbre d'ouvriers	434	430	425	430
		Nbre d'employés	1 373	1 294	1 281	1 317
		Total	1 807	1 724	1 706	1 748
		Nbre d'heures (1)	240 092	224 991	216 727	237 085
		Salaires trimestriels (2)	65 397		18 043	64 044
31	Fabrication de machines et appareils électriques	Nbre d'ouvriers	16 621	15 818	15 749	15 866
		Nbre d'employés	9 232	8 745	8 702	8 777
		Total	25 853	24 563	24 451	24 643
		Nbre d'heures (1)	3 237 518	3 075 727	2 812 859	3 144 294
		Salaires trimestriels (2)	755 999		203 531	729 349
31.1	- Fabrication de moteurs, génératrices et transformateurs électriques	Nbre d'ouvriers	1 842	1 586	1 584	1 616
		Nbre d'employés	1 719	1 524	1 523	1 544
		Total	3 561	3 110	3 107	3 161
		Nbre d'heures (1)	434 804	375 731	375 728	406 076
		Salaires trimestriels (2)	118 464		28 444	107 747

(1) Jusque décembre 1998 heures-ouvriers, à partir de janvier 1999 heures prestées par les travailleurs (employés et ouvriers).

(2) Salaires et traitements bruts du trimestre, des employés et ouvriers occupés dans les divisions industrielles (en 1000 €).

PRODCOM - Emploi, heures et salaires

Emploi, heures et salaires suivant l'activité principale de l'établissement (chiffres provisoires) - suite

Code NACE	Activité		2003	2004		
				Novembre	Décembre	
31.2	- Fabrication de matériel de distribution et de commande électrique	Nbre d'ouvriers	4 497	4 288	4 267	4 351
		Nbre d'employés	2 394	2 301	2 292	2 333
		Total	6 892	6 589	6 559	6 684
		Nbre d'heures (1)	866 246	815 604	748 657	838 423
		Salaires trimestriels (2)	195 363		53 459	191 356
31.3	- Fabrication de fils et câbles isolés	Nbre d'ouvriers	1 498	1 380	1 375	1 405
		Nbre d'employés	556	539	539	540
		Total	2 054	1 919	1 914	1 945
		Nbre d'heures (1)	249 600	246 512	207 512	245 848
		Salaires trimestriels (2)	61 340		16 969	60 173
31.4	- Fabrication d'accumulateurs et de piles électriques	Nbre d'ouvriers	1 073	1 095	1 091	1 087
		Nbre d'employés	303	285	280	293
		Total	1 376	1 380	1 371	1 380
		Nbre d'heures (1)	153 909	153 485	111 499	153 659
		Salaires trimestriels (2)	41 261		11 146	41 912
31.5	- Fabrication de lampes et d'appareils d'éclairage	Nbre d'ouvriers	3 355	3 361	3 348	3 320
		Nbre d'employés	1 541	1 519	1 516	1 492
		Total	4 896	4 880	4 864	4 812
		Nbre d'heures (1)	657 942	652 777	609 704	657 149
		Salaires trimestriels (2)	130 899		33 405	125 894
31.6	- Fabrication d'autres matériels électriques	Nbre d'ouvriers	4 354	4 108	4 084	4 085
		Nbre d'employés	2 716	2 577	2 552	2 573
		Total	7 071	6 685	6 636	6 659
		Nbre d'heures (1)	875 015	831 618	759 759	843 137
		Salaires trimestriels (2)	208 672		60 108	202 267
32	Fabrication d'équipements de radio, télévision et communication	Nbre d'ouvriers	4 647	3 914	3 911	4 089
		Nbre d'employés	6 525	5 799	5 785	5 807
		Total	11 172	9 713	9 696	9 896
		Nbre d'heures (1)	1 398 842	1 202 915	1 091 404	1 251 171
		Salaires trimestriels (2)	444 119		122 523	391 981
32.1	- Fabrication de composants électroniques	Nbre d'ouvriers	2 126	1 958	1 966	2 031
		Nbre d'employés	1 156	1 185	1 180	1 171
		Total	3 283	3 143	3 146	3 202
		Nbre d'heures (1)	407 478	371 779	337 602	403 788
		Salaires trimestriels (2)	102 074		30 303	103 301
32.2	- Fabrication d'appareils d'émission, de transmission et de téléphonie	Nbre d'ouvriers	802	667	669	677
		Nbre d'employés	3 460	2 804	2 802	2 824
		Total	4 263	3 471	3 471	3 501
		Nbre d'heures (1)	544 720	475 568	427 687	464 281
		Salaires trimestriels (2)	219 259		61 331	176 305
32.3	- Fabrication d'appareils de réception, enregistrement ou reproduction du son et de l'image	Nbre d'ouvriers	1 719	1 289	1 276	1 380
		Nbre d'employés	1 907	1 810	1 803	1 811
		Total	3 626	3 099	3 079	3 191
		Nbre d'heures (1)	446 643	355 568	326 115	383 101
		Salaires trimestriels (2)	122 786		30 890	112 374
32.A	- Appareils de communication (32.A = 32.2+32.3)	Nbre d'ouvriers	2 521			
		Nbre d'employés	5 368			
		Total	7 889			
		Nbre d'heures (1)	991 363			
		Salaires trimestriels (2)	342 045			
33	Fabrication d'instruments médicaux, de précision, d'optique et d'horlogerie	Nbre d'ouvriers	3 591	3 577	3 590	3 574
		Nbre d'employés	3 515	3 474	3 468	3 490
		Total	7 106	7 051	7 058	7 064
		Nbre d'heures (1)	916 241	910 517	835 952	915 751
		Salaires trimestriels (2)	203 519		58 740	206 718
33.1	- Fabrication de matériel médico-chirurgical et d'orthopédie	Nbre d'ouvriers	1 354	1 410	1 415	1 377
		Nbre d'employés	841	814	813	824
		Total	2 196	2 224	2 228	2 202
		Nbre d'heures (1)	282 225	290 319	258 954	284 393
		Salaires trimestriels (2)	53 925		16 158	54 643

(1) Jusque décembre 1998 heures-ouvriers, à partir de janvier 1999 heures prestées par les travailleurs (employés et ouvriers).

(2) Salaires et traitements bruts du trimestre, des employés et ouvriers occupés dans les divisions industrielles (en 1000 €).

PRODCOM - Emploi, heures et salaires

Emploi, heures et salaires suivant l'activité principale de l'établissement (chiffres provisoires) - suite

Code NACE	Activité		2003	2004		
				Novembre	Décembre	
33.2	- Fabrication d'instruments de mesure, de contrôle et de navigation	Nbre d'ouvriers	1 811	1 755	1 764	1 767
		Nbre d'employés	1 925	1 963	1 955	1 947
		Total	3 736	3 718	3 719	3 714
		Nbre d'heures (1)	483 223	470 405	430 459	480 316
		Salaires trimestriels (2)	117 294		33 264	119 454
33.3	- Fabrication d'équipements de contrôle des processus industriels	Nbre d'ouvriers	193	184	180	182
		Nbre d'employés	505	474	475	471
		Total	698	658	655	654
		Nbre d'heures (1)	91 967	90 354	87 431	88 004
		Salaires trimestriels (2)	19 822		5 752	19 825
33.4	- Fabrication d'instruments d'optique et de matériel photographique	Nbre d'ouvriers	187	183	186	201
		Nbre d'employés	222	204	206	226
		Total	409	387	392	428
		Nbre d'heures (1)	50 823	51 247	51 721	54 885
		Salaires trimestriels (2)	11 059		3 153	11 341
33.5	- Horlogerie	Nbre d'ouvriers	44	45	45	45
		Nbre d'employés	19	19	19	19
		Total	64	64	64	65
		Nbre d'heures (1)	8 001	8 192	7 387	8 153
		Salaires trimestriels (2)	1 419		413	1 455
34	Construction et assemblage de véhicules automobiles, de remorques et semi-remorques	Nbre d'ouvriers	38 915	36 827	36 615	36 738
		Nbre d'employés	6 295	6 071	6 057	6 052
		Total	45 211	42 898	42 672	42 790
		Nbre d'heures (1)	5 477 476	5 359 878	4 703 265	5 486 540
		Salaires trimestriels (2)	1 229 817		383 314	1 295 135
34.1	- Construction et assemblage de véhicules automobiles	Nbre d'ouvriers	25 567	22 460	22 222	22 699
		Nbre d'employés	3 223	2 909	2 901	2 927
		Total	28 791	25 369	25 123	25 627
		Nbre d'heures (1)	3 458 110	3 190 191	2 790 076	3 351 075
		Salaires trimestriels (2)	800 673		241 122	831 467
34.2	- Fabrication de carrosseries, remorques et caravanes	Nbre d'ouvriers	5 707	5 983	6 007	5 800
		Nbre d'employés	1 091	1 075	1 069	1 054
		Total	6 798	7 058	7 076	6 854
		Nbre d'heures (1)	826 175	873 363	816 943	851 820
		Salaires trimestriels (2)	168 266		56 026	177 507
34.3	- Fabrication de parties et accessoires pour les véhicules automobiles et pour leurs moteurs	Nbre d'ouvriers	7 640	8 384	8 386	8 238
		Nbre d'employés	1 980	2 087	2 087	2 069
		Total	9 621	10 471	10 473	10 308
		Nbre d'heures (1)	1 193 190	1 296 324	1 096 246	1 283 644
		Salaires trimestriels (2)	260 879		86 166	286 161
35	Fabrication d'autres matériels de transport	Nbre d'ouvriers	4 649	4 698	4 673	4 628
		Nbre d'employés	4 269	4 009	3 977	4 097
		Total	8 919	8 707	8 650	8 725
		Nbre d'heures (1)	1 021 520	950 556	907 958	1 004 850
		Salaires trimestriels (2)	268 432		72 451	266 629
35.1	- Construction navale	Nbre d'ouvriers	938	959	934	962
		Nbre d'employés	191	199	188	197
		Total	1 129	1 158	1 122	1 159
		Nbre d'heures (1)	135 006	132 598	126 045	140 477
		Salaires trimestriels (2)	27 599		8 429	29 259
35.4	- Fabrication de motocycles et de bicyclettes	Nbre d'ouvriers	309	326	328	324
		Nbre d'employés	101	115	114	114
		Total	410	441	442	438
		Nbre d'heures (1)	52 110	52 248	46 616	54 805
		Salaires trimestriels (2)	9 297		3 182	10 166
35.1	- Construction aéronautique et spatial et de matériel ferroviaire roulant (35.1 = 35.2 + 35.3)	Nbre d'ouvriers	3 402	3 413	3 411	3 342
		Nbre d'employés	3 976	3 695	3 675	3 785
		Total	7 378	7 108	7 086	7 128
		Nbre d'heures (1)	834 403	765 710	735 297	809 567
		Salaires trimestriels (2)	231 536		60 840	227 204

(1) Jusque décembre 1998 heures-ouvriers, à partir de janvier 1999 heures prestées par les travailleurs (employés et ouvriers).

(2) Salaires et traitements bruts du trimestre, des employés et ouvriers occupés dans les divisions industrielles (en 1000 €).

PRODCOM - Emploi, heures et salaires

Emploi, heures et salaires suivant l'activité principale de l'établissement (chiffres provisoires) - suite et fin

Code NACE	Activité		2003	2004		2004
				Novembre	Décembre	
36	Fabrication de meubles; industries diverses	Nbre d'ouvriers	15 502	14 255	14 186	14 421
		Nbre d'employés	3 437	3 281	3 276	3 283
		Total	18 939	17 536	17 462	17 704
		Nbre d'heures (1)	2 231 074	2 154 551	1 907 404	2 144 037
		Salaires trimestriels (2)	373 038		97 563	365 122
36.1	- Fabrication de meubles	Nbre d'ouvriers	12 860	11 897	11 825	12 019
		Nbre d'employés	2 623	2 470	2 472	2 481
		Total	15 484	14 367	14 297	14 501
		Nbre d'heures (1)	1 841 181	1 794 992	1 570 997	1 784 504
		Salaires trimestriels (2)	307 204		80 730	303 789
36.2	- Travail des pierres précieuses et fabrication de bijoux	Nbre d'ouvriers	1 304	1 148	1 152	1 175
		Nbre d'employés	390	412	406	402
		Total	1 695	1 560	1 558	1 578
		Nbre d'heures (1)	179 152	164 875	165 169	165 835
		Salaires trimestriels (2)	27 366		7 510	26 261
36.3	- Fabrication d'instruments de musique	Nbre d'ouvriers	# #			
		Nbre d'employés	# #			
		Total	33			
		Nbre d'heures (1)	4 164			
		Salaires trimestriels (2)	524			
36.4	- Fabrication d'articles de sport	Nbre d'ouvriers	88	86	87	87
		Nbre d'employés	23	22	23	22
		Total	112	108	110	110
		Nbre d'heures (1)	13 591	12 848	10 338	13 147
		Salaires trimestriels (2)	2 076		591	2 123
36.5	- Fabrication de jeux et jouets	Nbre d'ouvriers	467	461	460	464
		Nbre d'employés	150	154	154	152
		Total	618	615	614	616
		Nbre d'heures (1)	70 325	72 012	64 688	71 172
		Salaires trimestriels (2)	14 932		3 590	14 219
36.6	- Autres industries diverses	Nbre d'ouvriers	# #			
		Nbre d'employés	# #			
		Total	996			
		Nbre d'heures (1)	122 658			
		Salaires trimestriels (2)	20 935			
36.A	- Autres industries diverses, y compris la fabrication d'instruments de musique (36.A = 36.3 + 36.6)	Nbre d'ouvriers	780	663	662	674
		Nbre d'employés	248	223	221	224
		Total	1 029	886	883	898
		Nbre d'heures (1)	126 823	109 824	96 212	109 377
		Salaires trimestriels (2)	21 459		5 142	18 730
Total		Nbre d'ouvriers	362 460	348 384	347 001	349 591
		Nbre d'employés	169 430	164 860	164 584	165 204
		Total	531 890	513 244	511 585	514 796
		Nbre d'heures (1)	65 981 345	63 140 629	58 419 484	64 779 861
		Salaires trimestriels (2)	15 399 163		4 368 846	15 379 885

(1) Jusque décembre 1998 heures-ouvriers, à partir de janvier 1999 heures prestées par les travailleurs (employés et ouvriers).

(2) Salaires et traitements bruts du trimestre, des employés et ouvriers occupés dans les divisions industrielles (en 1000 €).

PRODCOM - Commandes

Valeur des commandes dans certaines branches d'activité suivant l'activité

Code NACE	Activité	Commande	2003	2004		
				Mars	Avril	Mai
1E	Industrie textile (1E= 17 sauf l'ennoblissement)	Total	4 583 228	424 701	391 038	354 384
		Dont à l'étranger	3 622 923	338 994	311 918	280 947
18	Industrie de l'habillement et des fourrures	Total	488 589	56 189	35 002	27 683
		Dont à l'étranger	241 050	28 730	18 490	14 860
21	Fabrication de pâte à papier, de papier et d'articles en papier	Total	3 749 422	371 689	354 750	320 076
		Dont à l'étranger	2 464 575	251 874	240 297	215 450
24	Fabrication de produits chimiques	Total	27 272 965	2 653 109	2 471 540	2 313 261
		Dont à l'étranger	21 247 952	2 102 216	1 997 912	1 851 895
27	Métallurgie	Total	11 027 009	1 275 621	1 088 853	1 038 956
		Dont à l'étranger	8 490 527	1 025 425	851 422	814 892
2D	Travail des métaux(2D= 28 sauf le traitement et le revêtement)	Total	5 569 593	538 800	521 357	466 715
		Dont à l'étranger	2 409 268	221 040	220 303	195 108
29	Fabrication de machines et équipements	Total	6 926 282	697 983	600 653	557 712
		Dont à l'étranger	4 817 182	496 437	436 059	395 101
30	Fabrication de machines de bureau et de matériel informatique	Total	309 918	29 032	19 347	21 407
		Dont à l'étranger	186 223	13 580	11 078	8 770
31	Fabrication de machines et appareils électriques	Total	3 953 259	359 409	331 639	342 479
		Dont à l'étranger	2 415 696	209 446	195 055	202 793
32	Fabrication d'équipements de radio, télévision et communication	Total	2 500 841	213 556	195 140	188 637
		Dont à l'étranger	2 020 833	179 889	159 794	150 656
33	Fabrication d'instruments médicaux, de précision, d'optique et d'horlogerie	Total	899 637	95 352	92 372	73 084
		Dont à l'étranger	533 661	52 629	54 013	38 183
34	Construction et assemblage de véhicules automobiles, de remorques et semi-remorques	Total	15 114 801	1 648 311	1 440 559	1 210 801
		Dont à l'étranger	13 195 507	1 406 180	1 235 075	1 027 212
35	Fabrication d'autres matériels de transport	Total	1 497 271	107 618	85 589	78 603
		Dont à l'étranger	1 068 505	79 691	55 251	47 514

PRODCOM - Commandes

principale de l'établissement (chiffres provisoires en 1 000 €)

							2004	Code
Juin	Juillet	Août	Septembre	Octobre	Novembre	Décembre		NACE
408 336	320 411	303 814	433 484	412 806	380 452	332 403	4 526 581	1E
324 393	264 136	241 791	347 234	327 120	305 372	259 813	3 615 123	
31 880	44 087	67 727	50 857	34 367	28 346	24 408	505 408	18
17 099	23 411	26 602	24 960	16 888	15 122	11 197	241 458	
342 360	301 811	291 962	335 677	325 595	315 031	290 572	3 904 799	21
225 059	211 846	185 462	220 624	214 140	205 560	188 987	2 591 940	
2 743 269	2 497 048	2 387 493	2 832 446	2 757 027	2 595 471	2 644 847	30 518 929	24
2 240 124	2 016 198	1 896 303	2 304 828	2 198 867	2 090 887	2 123 842	24 527 777	
1 158 862	965 472	918 883	1 156 006	1 090 522	1 135 834	1 007 085	12 937 717	27
894 456	750 647	671 254	899 813	850 087	906 599	776 666	10 100 697	
562 356	406 727	449 222	518 465	512 618	475 357	491 919	5 864 181	2D
238 927	190 646	193 314	218 243	222 154	193 754	183 296	2 500 272	
681 863	524 308	529 697	591 419	610 173	587 769	707 698	7 265 166	29
485 444	380 293	383 229	412 547	426 869	420 451	490 408	5 169 332	
30 603	19 371	21 455	31 240	20 784	24 514	36 386	298 968	30
18 328	9 977	11 481	18 933	11 336	10 213	14 744	152 034	
347 517	296 953	310 696	363 815	386 081	371 864	351 180	4 066 599	31
193 638	185 111	160 353	192 162	197 739	216 709	181 487	2 291 759	
190 535	180 427	181 664	205 841	224 445	189 276	174 591	2 322 967	32
149 900	153 256	151 250	171 327	187 710	156 802	146 094	1 914 973	
109 769	81 722	81 337	95 090	97 489	97 267	122 225	1 118 059	33
65 202	45 325	39 802	48 129	56 955	52 259	76 950	633 390	
1 647 805	867 457	1 041 993	1 633 961	1 610 944	1 355 387	1 306 498	16 232 359	34
1 405 037	744 533	879 229	1 397 572	1 355 240	1 163 570	1 081 851	13 821 239	
88 551	68 625	98 586	98 710	105 277	97 548	108 042	1 137 862	35
60 533	46 401	77 187	75 399	82 051	66 887	80 002	822 013	

NON-PRODCOM - Cokeries

Cokeries

	Cokeries						Livraisons de coke			
	Fours		Charbon d'enfouement		Production de coke		Sidérurgie	Exportations	Autres utilisations	Total
	Nbre de batteries	Nbre de fours	Consommation	Stock (1)	dont coke métallurgique et de fonderie					
					T	T	T	T	T	T
2002	10	381	312 129	364 228	247 278	201 851	277 193	4 900	343	282 436
2003										
Novembre	9	361	302 969	350 746	243 829	204 731	299 862	-	751	300 613
Décembre	9	348	313 482	283 919	252 144	208 765	314 709	14 397	616	329 722
2004										
Janvier	9	348	310 144	277 089	243 096	205 253	293 362	-	121	293 483
Février	9	348	276 497	344 754	229 824	184 117	282 658	5 463	134	288 255
Mars	9	348	303 073	235 541	244 052	203 156	286 454	-	1 419	287 873
Avril	9	348	302 154	218 690	242 018	196 319	269 808	-	86	269 894
Mai	9	355	313 832	246 293	243 484	199 080	247 441	-	34	247 475
Juin	9	355	302 153	242 594	239 261	203 685	248 580	10 229	15	258 824
Juillet	9	355	315 463	244 319	252 157	201 076	279 338	-	16	279 354
Août	9	361	314 792	243 631	252 683	205 233	261 510	-	-	261 510
Septembre	9	361	297 061	318 338	246 859	208 266	278 358	-	77	278 435
Octobre	9	361	308 400	204 699	257 205	218 920	297 471	-	162	297 633
Novembre	9	361	295 139	200 080	259 032	195 713	294 147	-	155	294 302

	Stock de coke (1)	Production d'ammoniaque (2)	Production de benzol brut (1)	Production de goudron brut (2)	Gaz (3)				
					Production totale	Consommation propre		Fournitures	
						Chauffage des fours	Autres usages	A la sidérurgie	A d'autres industries
					T	T	T	T	1 000 m ³
2002	177 132	626	1 159	7 661	104 278	45 955	1 822	46 967	9 532
2003									
Novembre	212 217	748	1 158	7 890	100 172	45 765	1 384	50 687	2 336
Décembre	174 957	1 090	1 192	7 655	101 689	47 833	1 737	50 344	1 775
2004									
Janvier	177 647	1 050	1 169	7 597	102 075	47 806	1 578	46 198	6 493
Février	194 247	576	1 113	6 685	93 587	43 062	1 328	41 704	7 493
Mars	181 959	680	1 237	7 695	105 669	47 603	1 471	48 949	7 646
Avril	166 179	497	1 098	7 853	104 999	46 742	1 017	50 642	6 604
Mai	168 526	762	973	7 961	108 183	47 496	1 167	51 154	8 366
Juin	170 094	703	1 097	7 367	102 845	45 606	1 291	45 060	10 888
Juillet	158 614	1 000	1 115	7 750	109 393	47 631	1 466	50 229	10 067
Août	170 529	1 028	1 111	7 367	103 530	47 103	1 674	43 497	11 256
Septembre	159 069	839	1 104	7 219	103 796	46 802	1 381	47 452	8 161
Octobre	142 694	837	1 121	7 706	109 009	48 164	1 335	48 866	10 644
Novembre	181 036	1 013	1 093	7 418	105 623	46 097	1 327	46 874	11 325

Cokeries: personnel

	Nbre d'employés	Nbre d'ouvriers	Nbre d'heures (4)	Salaires trimestriels (5)
2002	78	652	93 027	23 265
2003	68	563	78 262	20 899
2003				
Novembre	72	550	73 288	
Décembre	72	546	72 255	5 714
2004				
Janvier	74	535	78 270	
Février	74	546	77 429	
Mars	71	553	83 009	5 625
Avril	71	553	75 676	
Mai	71	550	75 538	
Juin	72	561	76 902	5 748
Juillet	74	566	70 180	
Août	74	570	68 676	
Septembre	73	567	77 344	4 908
Octobre	74	584	83 206	
Novembre	74	589	79 045	

(1) Au dernier jour du mois.

(2) Exprimée en sulfate.

(3) Volumes exprimés en 1 000 m³ ramenés à 4 250 kcal/m³, 0° et 760 mm Hg.

(4) Jusque décembre 1998 heures-ouvriers, à partir de janvier 1999 heures prestées par les travailleurs (employés et ouvriers).

(5) Salaires et traitements bruts des travailleurs en 1 000 € (uniquement pour les établissements occupant 20 personnes ou plus sauf pour la construction à partir de 1998).

Industrie et construction

Construction

Construction - Emploi, heures

Nombre d'entreprises, emploi et heures prestées par activité - Décembre 2004

Code NACE	Activité	Nbre d'entreprises	Nbre d'employés	Emploi			Nbre d'heures prestées (1)					
				Nbre d'ouvriers			Bâtiment	Génie civil	Parachèvement	Bâtiment	Génie civil	Parachèvement
				Bâtiment	Génie civil	Parachèvement						
45	CONSTRUCTION	3 461	22 710	39 386	23 045	33 986	4 580 280	2 884 388	4 797 955			
45.1	Préparation des sites	118	340	561	1 837	-	68 026	226 301	-			
45.11	Démolition d'immeubles et terrassements	105	301	561	1 626	-	68 026	203 754	-			
45.12	Forages et sondages	13	39	-	211	-	-	22 547	-			
45.2	Construction d'ouvrages de bâtiment ou de génie civil	1 762	12 785	38 054	21 046	779	4 404 402	2 638 826	102 602			
45.21	Travaux de construction y compris ouvrages d'art	1 103	8 681	31 115	7 899	697	3 659 793	945 644	92 848			
45.22	Réalisation de charpentes et de couvertures	193	495	3 558	-	45	374 096	-	5 530			
45.23	Construction d'autoroutes, de routes, d'aérodromes et d'installations sportives	272	1 900	164	9 614	3	17 514	1 174 382	329			
45.24	Génie hydraulique	37	1 087	85	2 372	21	9 293	378 065	3 319			
45.25	Autres travaux de construction spécialisés	157	622	3 132	1 161	13	343 706	140 735	576			
45.3	Travaux d'installation	756	6 527	137	153	17 993	22 292	18 257	2 774 674			
45.31	Travaux d'installation électrique	364	3 818	111	17	8 646	18 625	1 880	1 421 301			
45.32	Travaux d'isolation	40	361	2	-	1 908	408	-	255 299			
45.33	Plomberie	325	1 947	24	7	6 461	3 259	688	951 429			
45.34	Autres travaux d'installation	27	401	-	129	972	-	15 689	146 645			
45.4	Travaux de finition	803	2 941	163	-	15 150	17 431	-	1 905 191			
45.41	Plâtrerie	74	199	15	-	1 755	1 648	-	178 551			
45.42	Menuiserie	345	1 603	117	-	5 903	13 136	-	868 709			
45.43	Revêtement des sols et des murs	123	400	7	-	2 065	545	-	252 099			
45.44	Peinture et vitrerie	220	597	17	-	4 768	1 427	-	525 836			
45.45	Autres travaux de finition	41	142	7	-	659	675	-	79 996			
45.5	Location avec opérateur de matériel de construction	22	117	471	9	64	68 129	1 004	15 488			

(1) A partir de janvier 1999, heures prestées par les travailleurs (employés et ouvriers).

Construction - Salaires

Salaires et traitements du trimestre par activité (en 1 000 €)

Code NACE	Activité	2003		2004			
		3ème trim.	4ème trim.	1er trim.	2ème trim.	3ème trim.	4ème trim.
45	CONSTRUCTION	602 514	694 737	641 237	719 755	597 398	701 743
45.1	Préparation des sites	14 035	15 878	15 384	16 650	13 625	14 854
45.11	Démolition d'immeubles et terrassements	12 967	14 589	13 883	15 085	12 419	13 483
45.12	Forages et sondages	1 068	1 288	1 501	1 565	1 205	1 412
45.2	Construction d'ouvrages de bâtiment ou de génie civil	367 295	419 358	378 181	438 347	359 791	420 188
45.21	Travaux de construction y compris ouvrages d'art	240 884	278 110	251 357	289 201	235 837	279 108
45.22	Réalisation de charpentes et de couvertures	17 504	19 979	17 738	21 113	17 027	20 079
45.23	Construction d'autoroutes, de routes, d'aérodromes et d'installations sportives	59 300	65 995	56 602	69 540	58 920	68 982
45.24	Génie hydraulique	25 241	29 153	27 771	30 728	24 416	27 073
45.25	Autres travaux de construction spécialisés	24 365	26 121	24 713	27 766	23 591	26 622
45.3	Travaux d'installation	132 482	158 190	150 975	158 838	133 968	163 398
45.31	Travaux d'installation électrique	70 438	83 781	79 043	82 623	70 143	85 626
45.32	Travaux d'isolation	12 340	13 859	14 424	14 147	12 706	15 370
45.33	Plomberie	41 700	50 676	48 269	52 360	42 626	52 197
45.34	Autres travaux d'installation	8 005	9 873	9 238	9 708	8 493	10 205
45.4	Travaux de finition	84 403	95 843	92 228	101 084	85 893	98 257
45.41	Plâtrerie	7 716	8 691	8 599	9 527	7 874	8 939
45.42	Menuiserie	35 873	42 186	42 223	43 897	37 363	44 467
45.43	Revêtement des sols et des murs	11 029	12 559	11 963	13 413	11 102	12 851
45.44	Peinture et vitrerie	25 657	27 644	25 384	29 588	25 416	27 297
45.45	Autres travaux de finition	4 128	4 764	4 059	4 659	3 923	4 575
45.5	Location avec opérateur de matériel de construction	4 299	5 468	4 469	4 836	4 122	5 045

Construction - Commandes par sous-secteur

Nouvelles commandes par sous-secteur et par activité (en 1 000 €) - Décembre 2004

Code NACE	Activité	Bâtiment	Génie civil	Parachèvement	Total
45	CONSTRUCTION	626 147	257 215	425 218	1 308 580
45.1	Préparation des sites	5 615	26 812	-	32 426
45.11	Démolition d'immeubles et terrassements	5 609	24 845	-	30 454
45.12	Forages et sondages	5	1 967	-	1 972
45.2	Construction d'ouvrages de bâtiment ou de génie civil	613 113	228 562	12 906	854 581
45.21	Travaux de construction y compris ouvrages d'art	543 238	82 612	12 236	638 085
45.22	Réalisation de charpentes et de couvertures	31 591	-	443	32 033
45.23	Construction d'autoroutes, de routes, d'aérodromes et d'installations sportives	3 709	120 446	29	124 183
45.24	Génie hydraulique	1 768	12 792	95	14 656
45.25	Autres travaux de construction spécialisés	32 808	12 712	104	45 623
45.3	Travaux d'installation	1 050	1 842	249 507	252 399
45.31	Travaux d'installation électrique	941	261	135 121	136 324
45.32	Travaux d'isolation	-	-	14 722	14 722
45.33	Plomberie	108	103	84 744	84 955
45.34	Autres travaux d'installation	-	1 477	14 920	16 397
45.4	Travaux de finition	1 559	-	158 843	160 402
45.41	Plâtrerie	155	-	13 061	13 216
45.42	Menuiserie	1 250	-	82 672	83 921
45.43	Revêtement des sols et des murs	19	-	26 723	26 742
45.44	Peinture et vitrerie	50	-	29 368	29 418
45.45	Autres travaux de finition	85	-	7 020	7 105
45.5	Location avec opérateur de matériel de construction	4 810	-	3 961	8 772

Construction - Commandes par région

Nouvelles commandes par région et par activité (en 1 000 €) - Décembre 2004

Code NACE	Activité	Région de Bruxelles-Capitale	Région flamande	Région wallonne	Union européenne	Autres pays	Total
45	CONSTRUCTION	283 816	700 388	253 038	67 848	3 489	1 308 580
45.1	Préparation des sites	3 335	20 124	8 585	312	70	32 426
45.11	Démolition d'immeubles et terrassements	3 120	19 564	7 495	276	-	30 454
45.12	Forages et sondages	215	560	1 090	36	70	1 972
45.2	Construction d'ouvrages de bâtiment ou de génie civil	182 350	460 022	157 315	54 479	415	854 581
45.21	Travaux de construction y compris ouvrages d'art	150 425	325 888	113 636	47 754	381	638 085
45.22	Réalisation de charpentes et de couvertures	4 222	18 939	8 433	440	-	32 033
45.23	Construction d'autoroutes, de routes, d'aérodromes et d'installations sportives	20 655	77 244	25 922	361	-	124 183
45.24	Génie hydraulique	687	10 540	3 024	404	-	14 656
45.25	Autres travaux de construction spécialisés	6 360	27 411	6 299	5 520	34	45 623
45.3	Travaux d'installation	62 791	120 625	62 899	4 443	1 640	252 399
45.31	Travaux d'installation électrique	38 478	60 652	35 048	1 998	148	136 324
45.32	Travaux d'isolation	3 164	8 366	2 947	245	-	14 722
45.33	Plomberie	16 464	45 003	21 475	1 936	77	84 955
45.34	Autres travaux d'installation	4 685	6 603	3 429	264	1 416	16 397
45.4	Travaux de finition	34 464	96 194	23 300	6 184	259	160 402
45.41	Plâtrerie	3 593	8 087	1 263	269	4	13 216
45.42	Menuiserie	14 329	52 039	14 109	3 405	40	83 921
45.43	Revêtement des sols et des murs	6 785	15 336	3 314	1 290	18	26 742
45.44	Peinture et vitrerie	7 799	17 154	3 834	630	-	29 418
45.45	Autres travaux de finition	1 958	3 578	780	590	198	7 105
45.5	Location avec opérateur de matériel de construction	876	3 424	939	2 430	1 104	8 772

Services, commerce et transport

Transport

Transport

Activité des ports maritimes

Nombre et tonnages des navires de mer entrés (1)

	Tous les ports belges (2)				Anvers rive droite			
	Charges		Sur lest		Charges		Sur lest	
	Nombre	Tonnage	Nombre	Tonnage	Nombre	Tonnage	Nombre	Tonnage
1998	26 052	322 116	6 372	45 576	8 477	129 797	4 233	32 568
1999	25 872	338 136	6 288	48 084	8 310	131 748	4 040	33 161
2000	26 436	363 780	6 168	51 864	8 627	134 756	4 261	35 353
2001	25 935	381 281	6 311	55 647	8 226	143 036	4 215	34 677
2002	25 472	392 229	6 036	54 877	8 111	145 094	3 835	32 600
2003	24 022	370 783	5 887	56 254	8 245	150 585	3 506	30 482

2004

janvier	1 925	32 203	464	4 682	751	13 837	267	2 429
février	1 895	30 485	461	4 148	676	12 500	289	2 481
mars	2 173	33 586	513	4 163	787	14 020	314	2 242
avril	2 066	33 100	477	4 097	742	13 354	289	2 491
mai								
juin								
juillet								
août								
septembre								
octobre								
novembre								
décembre								

	Waaslandhaven (Anvers rive gauche)				Gand			
	Charges		Sur lest		Charges		Sur lest	
	Nombre	Tonnage	Nombre	Tonnage	Nombre	Tonnage	Nombre	Tonnage
1998	1 908	29 895	414	5 564	2 028	24 240	1 068	2 916
1999	1 671	26 083	461	5 339	1 944	26 964	1 116	3 528
2000	1 550	23 196	512	6 712	1 932	26 604	936	2 892
2001	1 861	26 630	572	9 427	1 814	25 205	886	2 831
2002	1 889	28 753	527	9 022	1 801	24 358	948	3 187
2003	1 782	28 796	646	11 291	1 953	25 676	991	3 541

2004

janvier	141	2 870	68	1.325	183	2 142	76	224
février	134	2 473	36	575	178	2 099	83	330
mars	168	3 113	40	654	184	2 170	82	273
avril	152	3 008	43	569	169	2 593	80	234
mai								
juin								
juillet								
août								
septembre								
octobre								
novembre								
décembre								

(1) en 1000 tonneaux de jaugeage bruts. (2) exceptés les mouvements entre les ports belges.

Source: déclaration générale à l'entrée de navires.

Transport

Bruges-Zeebrugge				Ostende				
Charges		Sur lest		Charges		Sur lest		
Nombre	Tonnage	Nombre	Tonnage	Nombre	Tonnage	Nombre	Tonnage	
9 276	114 192	828	6 168	3 612	20 700	108	180	1998
9 888	135 696	924	8 904	3 120	15 732	84	156	1999
9 816	153 300	948	9 840	3 996	25 380	48	120	2000
9 308	153 358	934	10 579	4 251	32 707	45	134	2001
9 065	157 224	1 012	11 972	4 253	36 119	75	223	2002
7 239	123 310	1 136	14 140	4 582	40 990	88	363	2003
2004								
464	9 985	73	990	350	3 266	4	16	janvier
526	10 224	73	987	349	3 138	6	38	février
563	10 863	101	1 254	416	3 372	9	69	mars
570	11 221	79	1 053	368	3 203	10	59	avril
								mai
								juin
								juillet
								août
								septembre
								octobre
								novembre
								décembre
Bruxelles (Y.C. Bassin industriel)				Liège				
Charges		Sur lest		Charges		Sur lest		
Nombre	Tonnage	Nombre	Tonnage	Nombre	Tonnage	Nombre	Tonnage	
264	624	120	240	100	155	108	154	1998
288	708	120	216	75	121	114	167	1999
240	624	96	204	77	128	110	171	2000
231	559	83	182	63	96	86	130	2001
204	537	67	190	62	98	95	138	2002
214	539	75	192	79	122	82	118	2003
2004								
16	39	1	2	4	6	7	11	janvier
21	55	5	16	6	9	11	17	février
21	57	2	3	4	5	12	19	mars
14	39	3	8	4	7	6	9	avril
								mai
								juin
								juillet
								août
								septembre
								octobre
								novembre
								décembre

Transport

Activité des ports maritimes

Nombre et tonnages des navires de mer sortis (1)

	Tous les ports belges (2)				Anvers rive droite			
	Charges		Sur lest		Charges		Sur lest	
	Nombre	Tonnage	Nombre	Tonnage	Nombre	Tonnage	Nombre	Tonnage
1998	23 484	279 084	7 056	68 244	9 228	117 771	3 428	44 236
1999	23 016	299 652	6 900	79 860	8 835	121 543	3 365	43 242
2000	23 376	359 976	7 020	80 184	9 091	123 085	3 682	47 181
2001	23 033	344 367	6 955	78 336	8 960	130 528	3 441	45 877
2002	23 212	365 523	6 580	74 340	8 930	138 958	3 301	40 325
2003	21 631	342 930	6 502	71 749	8 594	143 654	3 593	40 638

2004

janvier	1 726	29 589	538	6 225	658	11 876	316	3 369
février	1 679	28 057	492	5 332	648	11 357	284	3 133
mars	1 852	32 213	665	6 642	739	13 097	366	3 608
avril	1 774	30 455	534	5 794	704	12 792	313	2 995
mei								
juin								
juillet								
août								
septembre								
octobre								
novembre								
décembre								

	Waaslandhaven (Anvers rive gauche)				Gand			
	Charges		Sur lest		Charges		Sur lest	
	Nombre	Tonnage	Nombre	Tonnage	Nombre	Tonnage	Nombre	Tonnage
1998	1 408	24 167	964	12 129	1 500	9 708	1 632	19 152
1999	1 366	21 805	905	11 505	1 584	11 928	1 548	18 696
2000	1 265	19 319	832	10 896	1 428	11 856	1 524	17 892
2001	1 488	25 240	923	10 279	1 357	11 296	1 372	16 677
2002	1 434	26 623	1 002	11 240	1 439	11 927	1 317	15 475
2003	1 602	29 083	781	8 961	1 489	12 752	1 477	16 202

2004

janvier	149	3 025	55	971	113	984	146	1 390
février	118	2 498	57	707	119	1 059	140	1 353
mars	131	2 613	79	1 058	118	1 137	149	1 324
avril	140	2 637	67	953	104	997	134	1 386
mei								
juin								
juillet								
août								
septembre								
octobre								
novembre								
décembre								

(1) en 1000 tonneaux de jaugeage bruts. (2) exceptés les mouvements entre les ports belges.

Source: déclaration générale à la sortie de navires

Transport

Bruges-Zeebrugge				Ostende				
Charges		Sur lest		Charges		Sur lest		
Nombre	Tonnage	Nombre	Tonnage	Nombre	Tonnage	Nombre	Tonnage	
7 898	107 388	2 160	13 008	2 964	19 116	744	1 416	1998
8 280	128 736	2 472	14 844	2 436	14 640	756	1 224	1999
8 040	145 428	2 724	14 904	3 372	24 384	648	1 116	2000
7 576	145 941	2 629	16 995	3 419	31 327	874	1 589	2001
7 632	152 790	2 380	17 362	3 526	34 854	821	1 586	2002
5 822	117 408	2 475	18 620	3 874	39 835	772	1 521	2003
2004								
478	10 493	130	1 598	313	3 184	40	79	janvier
450	10 063	144	1 175	327	3 155	33	79	février
498	11 108	170	1 447	342	3 237	83	211	mars
488	10 897	151	1 549	324	3 188	50	101	avril
								mai
								juin
								juillet
								août
								septembre
								octobre
								novembre
								décembre
Bruxelles (Y.C. Bassin industriel)				Liège				
Charges		Sur lest		Charges		Sur lest		
Nombre	Tonnage	Nombre	Tonnage	Nombre	Tonnage	Nombre	Tonnage	
156	288	264	624	180	272	29	53	1998
144	264	276	648	182	266	48	94	1999
120	264	228	588	206	298	11	26	2000
102	255	209	538	159	235	15	25	2001
81	240	202	500	150	222	10	16	2002
77	233	206	514	151	231	14	24	2003
2004								
5	14	13	29	10	15	0	0	janvier
12	43	13	35	10	15	4	6	février
3	5	22	48	15	23	0	0	mars
7	20	12	33	10	15	1	2	avril
								mai
								juin
								juillet
								août
								septembre
								octobre
								novembre
								décembre

Domaines statistiques

- Généralités
- Territoire et environnement
- Population
- Société
- Économie et finances
- Agriculture et activités assimilées
- Industrie
- Services, commerce et transports

Direction générale Statistique et Information économique
INS • INSTITUT NATIONAL DE STATISTIQUE
B-1000 Bruxelles
tél. 02/548.63.65 - 02/548.63.66
fax 02/548.63.67

<http://statbel.fgov.be>
info@statbel.mineco.fgov.be

5 €*
ISSN 0771 - 0364