

<b>. POPULATION</b>	
<i>Mouvement de population</i>	
Naissances vivantes - août 2004 .....	4
<b>. SOCIETE</b>	
<i>Emploi et chômage</i>	
Chômage - Situation au 31 décembre 2004 .....	7
<b>. ECONOMIE ET FINANCES</b>	
<i>Indicateurs conjoncturels</i>	
Calendrier de diffusion des indicateurs de l'INS .....	13
Indices des prix à la production (base 2000 = 100) - décembre 2004 .....	14
Indices des permis de bâtir - novembre 2004 .....	16
Indices des prix à la consommation - janvier 2005 .....	18
<b>. INDUSTRIE ET CONSTRUCTION</b>	
<i>Industrie</i>	
Statistique mensuelle de la production industrielle (PRODCOM) - novembre 2004 .....	20
- Valeur de la production industrielle suivant l'activité principale de l'établissement .....	22
- Emploi, heures et salaires suivant l'activité principale de l'établissement .....	28
- Valeur des commandes dans certaines branches d'activité suivant l'activité principale de l'établ.....	40
Cokeries - novembre 2004.....	40
<i>Construction</i>	
Industrie de la construction - novembre 2004.....	42
<b>. SERVICES, COMMERCE ET TRANSPORT</b>	
<i>Transport</i>	
Activité des ports maritimes - mars 2004 .....	48

Vous pouvez trouver dans cette publication les statistiques **les plus récentes** dans les domaines suivants : Environnement, population, société, économie et finances, agriculture et activités assimilées, industrie, services, commerce et transports.

De plus notre site :: <http://statbel.fgov.be> présente une sélection de statistiques mises à jour quotidiennement.

**Les publications peuvent être commandées en effectuant un versement au C.C.P. n° 679-2005886-23 de l'Institut national de statistique à Bruxelles**

**Pour plus de renseignements :**  
Statistique et Information économique  
Rue de Louvain, 44 - 1000 Bruxelles  
Tél. : 02/548.63.65 - Fax : 02/548.63.67

**LIEGE**

Bd de la Sauvenière, 73-75 - 4000 Liège  
Tél. : 04/223.84.10  
Fax : 04/222.49.94

**GAND**

Coupure Rechts, 620 - 9000 Gand  
Tél.:09/267.27.27/30/31  
Fax : 09/267.27.29

**CHARLEROI**

Bd Audent 14/5 - 6000 Charleroi  
Tél. : 071/27.44.14  
Fax : 071/27.44.19

**ANVERS**

Italiëlei 124, Bus 85 - 2000 Anvers  
Tél. : 03/229.07.07  
Fax : 03/233.28.30

**SIGNES CONVENTIONNELS**

Les renseignements ne sont pas disponibles	..
0 ou inférieur à la moitié de l'unité utilisée	-
Chiffres provisoires	(*)
La virgule est employée pour séparer les unités des décimales	

**Editeur responsable : Fernand Sonck.**

**Droits d'auteurs réservés**

La reproduction du contenu de cette publication, qu'elle soit intégrale ou partielle, dans la forme originale ou remaniée, est interdite sauf autorisation écrite de la Direction générale Statistique et Information économique.

L'utilisation du contenu de cette publication, à titre explicatif ou justificatif, dans un article, un compte rendu ou un livre, est autorisée, moyennant indication claire et précise de la source.

**Population**

*Démographie mathématique*

# Population

## Naissances vivantes (y compris les enfants nés vivants mais présentés sans vie)

### Estimations par province (1)

Périodes	Anvers	Brabant Flamand	Brabant Wallon	Flandre Occiden- tale	Flandre Orien- tale	Hainaut	Liège	Limbourg	Luxem- bourg	Namur
Août 2004	1.583	931	364	958	1.253	1.313	1.034	748	282	510
Août 2003	1.461	886	350	911	1.206	1.109	914	679	281	433
<i>Août 2004 / Août 2003 en % (2)</i>	108	105	104	105	104	118	113	110	100	118
Janvier à août 2004	12.078	7.116	2.767	7.389	9.807	9.338	7.517	5.455	2.017	3.634
Janvier à août 2003	11.716	6.776	2.722	7.195	9.260	9.304	7.482	5.218	2.028	3.480
<i>Janvier à août 2004 / Janvier à août 2003 en % (2)</i>	103	105	102	103	106	100	100	105	99	104

### Estimations par région (1)

Périodes	Belgique	Région de Bruxelles-Capitale	Région flamande	Région wallonne
Août 2004	<b>10.277</b>	1.301	5.473	3.503
Août 2003	<b>9.472</b>	1.242	5.143	3.087
<i>Août 2004 / Août 2003 en % (2)</i>	<b>108</b>	105	106	113
Janvier à août 2004	<b>77.066</b>	9.948	41.845	25.273
Janvier à août 2003	<b>75.027</b>	9.846	40.165	25.016
<i>Janvier à août 2004 / Janvier à août 2003 en % (2)</i>	<b>103</b>	101	104	101

(1) Les chiffres des deux années ont été estimés par comparaison avec les chiffres définitifs des naissances de droit (suivant domicile de la mère) des années 1995, 1996, 1997.

(2) La valeur du rapport ne peut être interprétée qu'au niveau de la province ou de la région. Il est donc hasardeux de vouloir comparer des provinces ou des régions entre elles puisqu'il n'est pas tenu compte des effets de structure (par exemple: la répartition du nombre de mères susceptibles d'avoir des enfants).

**Société**

*Emploi et chômage*



# Chômage

## Chômage complet

	Situation au			
	30/11/2003	30/11/2004	31/12/2003	31/12/2004
Chômeurs complets indemnifiés (1)				
<b>Total</b>	<b>411.982</b>	<b>447.089</b>	<b>419.913</b>	<b>454.538</b>
Hommes	193.091	207.653	197.878	211.633
Femmes	218.891	239.436	222.035	242.905
Taux de chômage par rapport à la population assurée contre le chômage (2)				
<b>Total</b>	<b>12,60%</b>	<b>13,10%</b>	<b>12,80%</b>	<b>13,30%</b>
Hommes	10,80%	11,20%	11,10%	11,40%
Femmes	14,80%	15,30%	15,00%	15,50%
Taux de chômage par rapport à la population active totale (3)				
<b>Total</b>	<b>12,50%</b>	<b>12,80%</b>	<b>12,70%</b>	<b>12,80%</b>
Hommes	10,60%	10,60%	10,80%	10,60%
Femmes	14,90%	15,70%	15,10%	15,70%
Aptitude au travail				
Normale	383.582	413.884	391.149	420.780
Partielle	21.314	26.240	21.656	26.658
Très réduite	7.086	6.965	7.108	7.100
Durée de l'inoccupation				
moins de 1 an	161.906	175.867	167.022	181.258
de 1 an jusque moins de 2 ans	88.177	85.036	90.023	85.618
de 2 ans jusque moins de 3 ans	42.884	55.239	43.376	56.168
3 ans et plus	119.015	130.947	119.492	131.494
Répartition géographique				
<b>Région de Bruxelles-Capitale</b>	<b>61.923</b>	<b>67.409</b>	<b>61.807</b>	<b>66.849</b>
<b>Région flamande</b>	<b>151.264</b>	<b>169.537</b>	<b>156.553</b>	<b>177.308</b>
Anvers	47.284	52.040	48.676	54.257
Limbourg	24.696	29.121	25.980	30.516
Flandre orientale	35.314	39.023	36.394	40.782
Brabant flamand	19.653	22.153	20.363	23.155
Flandre occidentale	24.317	27.200	25.140	28.598
<b>Région wallonne</b>	<b>198.795</b>	<b>210.143</b>	<b>201.553</b>	<b>210.381</b>
Brabant wallon	13.000	14.052	13.292	14.054
Hainaut	90.146	94.519	90.620	93.896
Liège	62.992	66.414	64.376	66.987
Luxembourg	8.359	9.490	8.556	9.624
Namur	24.296	25.666	24.707	25.818

(1) En vertu de l'A.R. du 29.12.1984 (M.B. du 18.01.1985), certains chômeurs âgés peuvent être dispensés, à leur demande, de l'inscription comme demandeur d'emploi sans perdre le bénéfice des allocations de chômage. À partir du mois d'avril 1985, ces chômeurs complets indemnifiés, n'étant plus inscrits comme demandeurs d'emploi, ne sont pas repris statistiquement parmi les autres chômeurs complets indemnifiés, mais renseignés dans la rubrique ci-dessous "chômeurs complets indemnifiés, âgés, devenus non demandeurs d'emploi".

(2) Taux établis avec les seuls chômeurs complets indemnifiés.

(3) Taux établis suivant concept C.E. : chômeurs complets indemnifiés + les demandeurs d'emploi inscrits obligatoirement (inoccupés seuls) + les demandeurs d'emploi inscrits librement (inoccupés) (\* taux calculés par l'I.N.S.).

# Chômage

## Autres demandeurs d'emploi (1)

	Situation au			
	30/11/2003	30/11/2004	31/12/2003	31/12/2004
Demandeurs inscrits obligatoirement occupés à temps partiel				
<b>Total</b>	<b>74.447</b>	<b>86.486</b>	<b>75.656</b>	<b>87.503</b>
Hommes	19.860	20.843	20.235	21.232
Femmes	54.587	65.643	55.421	66.271
Demandeurs inscrits obligatoirement inoccupés				
<b>Total</b>	<b>91.988</b>	<b>98.958</b>	<b>90.860</b>	<b>94.317</b>
Hommes	44.392	46.746	44.134	44.651
Femmes	47.596	52.212	46.726	49.666
Demandeurs inoccupés inscrits librement				
<b>Total</b>	<b>43.374</b>	<b>48.120</b>	<b>44.015</b>	<b>46.599</b>
Hommes	20.630	22.288	20.801	21.631
Femmes	22.744	25.832	23.214	24.968

## Prépension conventionnelle - fin novembre 2004 (2)

	Total	Hommes	Femmes
<b>Belgique</b>	<b>110.099</b>	92.449	17.650
Région de Bruxelles-Capitale	4.536	3.091	1.445
Région flamande	74.104	63.014	11.090
Région wallonne	31.459	26.344	5.115

## Nombre de paiements effectués en interruption de carrière professionnelle (3) novembre 2004

Secteur	Belgique	Région de Bruxelles- Capitale	Région flamande	Région wallonne
<b>Total</b>				
<b>Total</b>	<b>103.633</b>	<b>4.142</b>	<b>71.428</b>	<b>28.063</b>
<b>Hommes</b>	<b>20.525</b>	<b>715</b>	<b>14.746</b>	<b>5.064</b>
<b>Femmes</b>	<b>83.108</b>	<b>3.427</b>	<b>56.682</b>	<b>22.999</b>
Secteur privé				
<b>Total</b>	<b>38.964</b>	<b>1.752</b>	<b>29.081</b>	<b>8.131</b>
Hommes	7.788	308	6.202	1.278
Femmes	31.176	1.444	22.879	6.853
Secteur public				
<b>Total</b>	<b>64.669</b>	<b>2.390</b>	<b>42.347</b>	<b>19.932</b>
Hommes	12.737	407	8.544	3.786
Femmes	51.932	1.983	33.803	16.146



# Chômage

## Nombre de paiements effectués dans le cadre du crédit temps dans le secteur privé - novembre 2004 (1)(4)

	Belgique	Région de Bruxelles- Capitale	Région flamande	Région wallonne
<b>Total</b>				
<b>Total</b>	<b>78.610</b>	<b>4.183</b>	<b>56.559</b>	<b>17.868</b>
<b>Hommes</b>	<b>30.384</b>	<b>1.492</b>	<b>22.828</b>	<b>6.064</b>
<b>Femmes</b>	<b>48.226</b>	<b>2.691</b>	<b>33.731</b>	<b>11.804</b>
<b>Crédit temps</b>				
<b>Total</b>	<b>21.211</b>	<b>1.412</b>	<b>14.257</b>	<b>5.542</b>
Hommes	4.475	419	3.010	1046
Femmes	16.736	993	11.247	4.496
<b>Diminution de carrière de 1/5<sup>ème</sup></b>				
<b>Total</b>	<b>21.421</b>	<b>876</b>	<b>16.315</b>	<b>4.230</b>
Hommes	4.800	207	3.698	895
Femmes	16.621	669	12.617	3.335
<b>Réduction de prestation des travailleurs de 50 ans et plus</b>				
<b>Total</b>	<b>35.978</b>	<b>1.895</b>	<b>25.987</b>	<b>8.096</b>
Hommes	21.109	866	16.120	4.123
Femmes	14.869	1029	9.867	3.973

## Chômage partiel global (5)

	Situation au			
	31/10/2003	31/10/2004	30/11/2003	30/11/2004
Moyenne journalière du nombre de chômeurs partiels	27.613	26.478	38.414	31.605

## Autres catégories (6)

	Situation au	
	30/11/2004	31/12/2004
<b>Chômeurs complets indemnisés, âgés, devenus non demandeurs d'emploi</b>		
<b>Total</b>	<b>166.311</b>	<b>165.747</b>
Hommes	85.144	84.760
Femmes	81.167	80.987
<b>Chômeurs qui ne sont plus inscrits comme demandeurs d'emploi pour raisons sociales et familiales (2)</b>		
<b>Total</b>	<b>3.494</b>	<b>3.548</b>
Hommes	110	113
Femmes	3.384	3.435
<b>Chômeurs complets indemnisés dispensés pour reprise d'études</b>		
<b>Total</b>	<b>13.550</b>	<b>14.228</b>
Hommes	5.965	6.231
Femmes	7.585	7.997

(1) En vigueur à partir de janvier 2002.

(2) Les chômeurs complets peuvent être, à leur demande, dispensés d'inscription comme demandeurs d'emploi et du contrôle communal pour des raisons sociales et familiales. La période de dispense est de 6 mois (au moins) à 12 mois (au plus) et est considérée comme une période d'interruption du chômage en cours. Cette période peut, dans certaines conditions, être prolongée, mais ne peut excéder 60 mois.

Source : Office national de l'Emploi.

Tableaux E(4), F(5), G(6).



**Economie et finances**  
*Indicateurs conjoncturels*



# Calendrier de diffusion des indicateurs de l'INS

Les indices sont disponibles le jour indiqué à 0 heure sur notre site <http://statbel.fgov.be>

Disponible le	Indicateur	Période de référence	Périodicité
<b>FEVRIER 2005</b>			
3	Indices des salariés	novembre 2004	mensuel
3	Indices des heures travaillées	novembre 2004	mensuel
10	Indices de la production	décembre 2004	mensuel
17	Indices des entrées de commandes	décembre 2004	mensuel
17	Indices du chiffre d'affaires (PRODCOM)	décembre 2004	mensuel
17	Faillites	janvier 2005	mensuel
24	Permis de bâtir	décembre 2004	mensuel
24	Indices des prix à la production	janvier 2005	mensuel
24	Indices du chiffre d'affaires (TVA)	décembre 2004	mensuel
24	Indices des investissements (TVA)	décembre 2004	mensuel
25	Indices des prix à la consommation (*)	février 2005	mensuel
<b>MARS 2005</b>			
3	Indices des salariés	décembre 2004	mensuel
3	Indices des heures travaillées	décembre 2004	mensuel
3	Indices de la masse salariale	4ème trimestre 2004	trimestriel
10	Indices de la production	janvier 2005	mensuel
17	Faillites	février 2005	mensuel
17	Indices des entrées de commandes	janvier 2005	mensuel

(\*)Disponibles à 12h00, après la réunion de la Commission de l'Indice.

Ce calendrier peut être également envoyé séparément, sur demande

(Tel. 02/548.68.63 - 63.66 - Fax. 02/548.63.67)

# Indicateurs conjoncturels – Communiqué de presse

---

## Décembre 2004: *Indice des prix à la production* - 0,1%

En décembre 2004, par rapport au mois précédent, **l'indice des prix à la production de l'industrie à l'exclusion de la construction** a diminué de 0,1%. Une ventilation de ce chiffre entre l'énergie et les autres secteurs, donne une augmentation de 0,0% pour l'énergie et une diminution de 0,1% pour l'industrie à l'exclusion de l'énergie. Une subdivision plus poussée de l'industrie à l'exclusion de l'énergie, montre +0,0% pour les biens intermédiaires, à l'exclusion de l'énergie, +0,0% pour les biens d'investissement, +0,0% pour les biens de consommation non durables et -0,7% pour les biens de consommation durables.

La baisse mensuel peut également être exprimée sur base annuelle; celle-ci présente un **taux de déflation** de 1,3%.

En subdivisant l'indice général des indices des prix à la production selon la destination, on constate une diminution de 0,3% pour le marché intérieur et un accroissement de 0,0% pour les marchés extérieurs.

Par rapport à décembre de l'année précédente, l'indice des prix à la production de l'industrie à l'exclusion de la construction a augmenté de 5,3%. L'indice des prix à la production pour le marché intérieur a augmenté de 6,2%, pour les marchés extérieurs, on observe une augmentation de 3,7%.

Prochain communiqué de presse : **24/2/2005**

\*

\* \*

***Reproduction autorisée moyennant indication de la source : SPF Economie - INS***

Plus d'informations sur la conjoncture !

⇒ pour une vue globale de la conjoncture en Belgique et en Europe, consultez le portail conjoncturel de l'INS (en 4 langues) :

**<http://statbel.fgov.be/indicators>**

⇒ Tous les renseignements méthodologiques peuvent être obtenus auprès de l'Unité Conjoncture.

⇒ Outre les indices des prix à la production, nous calculons beaucoup d'autres indicateurs : indices des heures travaillées, nouvelles commandes, masse salariale, nombre d'employés, coût de matériaux, prix à la production, permis de bâtir, chiffre d'affaires, etc.

# Indicateurs conjoncturels – Communiqué de presse

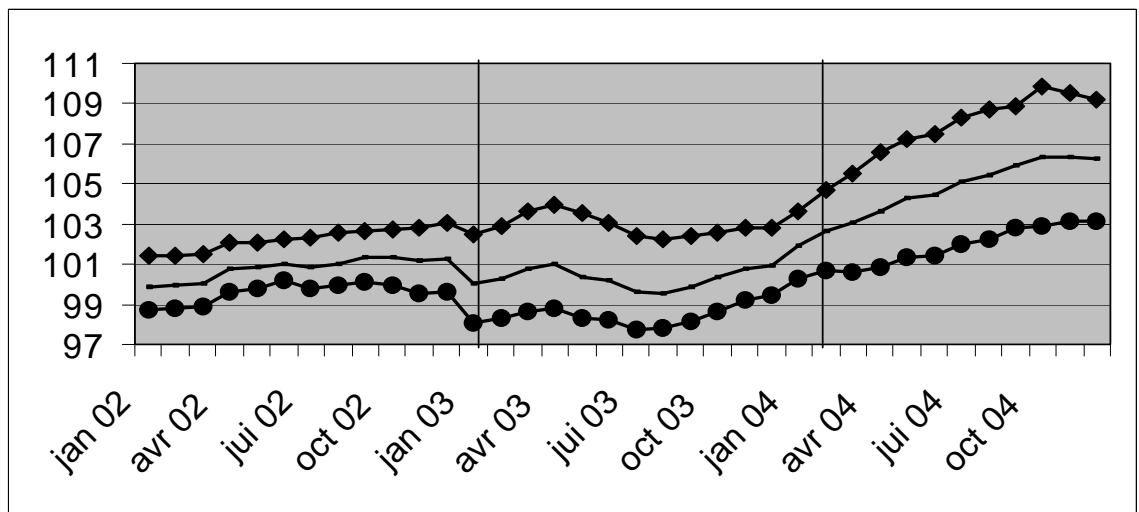
## Indices bruts (2000=100)

Ensemble de l'industrie, à l'exclusion de la construction  
Evolution des prix de la production écoulée

Marché global													
	Jan	Fév	Mars	Avril	Mai	Juin	Juil	Août	Sept	Oct	Nov	Déc	Année
2002	99,9	99,9	100,0	100,8	100,8	101,0	100,9	101,0	101,3	101,4	101,1	101,3	100,8
2003	100,0	100,3	100,8	101,0	100,4	100,2	99,6	99,6	99,9	100,4	100,8	100,9	100,3
2004	101,9	102,7	103,1	103,6	104,3	104,4	105,1	105,5	105,9	106,4	106,4	106,2	104,6
Marché intérieur													
	Jan	Fév	Mars	Avril	Mai	Juin	Juil	Août	Sept	Oct	Nov	Déc	Année
2002	101,5	101,5	101,5	102,1	102,1	102,2	102,4	102,5	102,6	102,8	102,8	103,1	102,2
2003	102,5	102,9	103,6	104,0	103,5	103,1	102,4	102,2	102,4	102,6	102,8	102,8	102,9
2004	103,6	104,7	105,5	106,6	107,2	107,5	108,3	108,7	108,8	109,8	109,5	109,2	107,5
Marché extérieur													
	Jan	Fév	Mars	Avril	Mai	Juin	Juil	Août	Sept	Oct	Nov	Déc	Année
2002	98,7	98,8	98,9	99,7	99,8	100,2	99,8	100,0	100,1	99,9	99,6	99,6	99,6
2003	98,1	98,3	98,6	98,8	98,3	98,2	97,8	97,8	98,1	98,7	99,2	99,4	98,4
2004	100,3	100,7	100,6	100,9	101,4	101,4	102,0	102,3	102,8	102,9	103,1	103,1	101,8

## Indices bruts (2000=100)

Ensemble de l'industrie, à l'exclusion de la construction



## Marché global

## Marché intérieur

## Marché extérieur

## Indices bruts

- ↗↗ > 1%
- ↗ 0.2% à 1%
- -0.2% à 0.2%
- ↘ -1% à -0.2%
- ↘↘ < -1%

Comparaison des trois derniers mois avec les trois mois précédents

Branches d'activité / Grands regroupements industriels	Global	Inter.	Exter.
Ensemble de l'industrie, à l'exclusion de la construction	↗	↗	↗
Energie.	↗↗	↗↗	↗↗
Ensemble de l'industrie, à l'exclusion de l'énergie	↗	↗↗	↗
Biens intermédiaires	↗↗	↗↗	↗↗
Biens d'investissement	↗	↗	↗
Biens de consommation durables	→	→	↘
Biens de consommation non-durables	↘	↘	↘
Industries extractives	↘↘	↘↘	↘↘
Industries agricoles et alimentaires	↘	↘	↘↘
Textile, habillement, cuir et chaussure	↘↘	↘	↘↘
Papier et carton; édition et imprimerie	→	→	→
Industrie chimique, du caoutchouc et des plastiques	↗↗	↗↗	↗↗
Fabrications métalliques	→	→	↘
Cokéfaction, raffinage et industries nucléaires	↗↗	↗↗	↗↗
Produits minéraux non métalliques	→	→	↘
Métallurgie	↗	→	↗
Meubles	→	→	→
Électricité	↗↗	↗↗	↗↗

# Indicateurs conjoncturels – Permis de bâtir

---

## **Novembre 2004\* : Permis de bâtir logements neufs +7,8%**

L'indice désaisonnalisé du nombre de permis de bâtir octroyés pour des **logements neufs destinés à des ménages privés** montre une hausse de 7,8%. Une ventilation d'après le type de logement donne une hausse de 4,2% pour les **maisons unifamiliales** et une augmentation de 5,0% pour les **appartements**. Le volume de la **construction neuve non résidentielle** augmente de 7,6%. Pour la **rénovation de bâtiments résidentiels**, on note une diminution de 3,0% des permis octroyés.

L'évolution de la **tendance** des trois derniers mois par rapport aux trois mois précédents est de +4,0% pour les **logements neufs destinés à des ménages privés** (+5,1% pour les **maisons unifamiliales** et +4,0% pour les **appartements**) et de +1,6% pour le volume de la **construction neuve non résidentielle**. Pour la **rénovation de bâtiments résidentiels**, l'évolution est de -1,6%.

Prochain communiqué de presse : **24/2/2005**

**Sur la page suivante, vous trouverez les tableaux et graphiques annexes.**

\*

\* \*

***Reproduction autorisée moyennant indication de la source : SPF Economie - INS***

Plus d'informations sur la conjoncture !

⇒ pour une vue globale de la conjoncture en Belgique et en Europe, consultez le portail conjoncturel de l'INS (en 4 langues) sur Internet :

**<http://statbel.fgov.be/indicators>**

⇒ Tous les renseignements méthodologiques au sujet des chiffres peuvent être obtenus l'Unité Conjoncture.

⇒ Il est possible d'obtenir des données sur les permis de bâtir plus détaillées (par sous-secteur, par région) ou traitées de façon plus approfondie (par ex : désaisonnalisées), ponctuellement ou mensuellement (sur base d'abonnement).

⇒ En plus d'indices des permis de bâtir, nous disposons de beaucoup d'autres indicateurs : indices de la production, nouvelles commandes, masse salariale, nombre d'employés, heures prestées, prix à la production, chiffre d'affaires, coût de matériaux, ...

*\*(hausse en % au cours des trois derniers mois, jusqu'à novembre 2004 compris, par rapport au trimestre précédent, valeurs corrigées des variations saisonnières)*



# Indicateurs conjoncturels – Permis de bâtir

**Indices bruts  
(2000=100)**  
Permis de bâtir

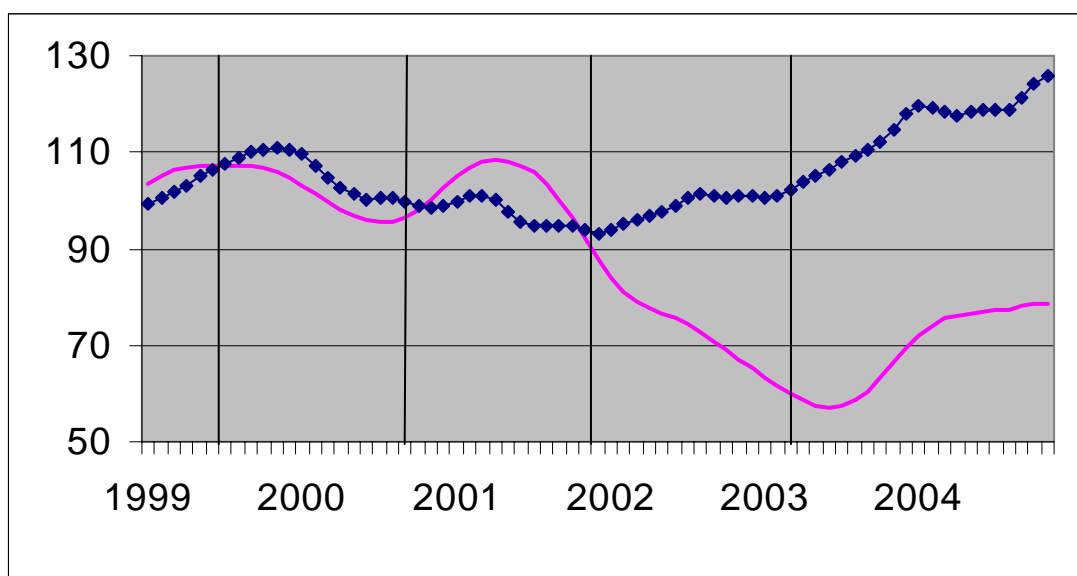
	Jan	Fév	Mars	Avril	Mai	Juin	Juil	Août	Sept	Oct	Nov	Déc	Année
<b>Bâtiments d'habitation (nombre de nouveaux bâtiments)</b>													
2003	86,4	84,1	103,2	104,7	95,6	104,8	103,6	85,4	104,3	94,3	80,2	105,2	<b>96,0</b>
2004	102,9	95,5	127,8	105,6	106,5	133,3	98,9	97,3	97,9	117,2	89,2		
<b>Bâtiments d'habitation (nombre de nouveaux logements)</b>													
2003	92,9	90,2	110,4	118,0	98,9	117,3	107,1	104,1	111,9	105,0	90,7	124,2	<b>105,9</b>
2004	132,9	106,2	145,6	109,2	112,4	154,5	110,9	104,6	115,0	133,5	104,0		
<b>Bâtiments d'habitation (nombre de bâtiments renovés)</b>													
2003	87,5	95,0	112,4	119,2	121,8	127,5	125,0	111,6	121,1	108,4	96,6	112,9	<b>111,6</b>
2004	104,4	106,2	130,3	109,4	105,8	132,3	109,0	116,5	106,5	94,7	88,7		
<b>Bâtiments non résidentiels (volume des nouveaux bâtiments)</b>													
2003	45,7	68,2	57,6	55,5	48,8	78,2	55,7	41,2	94,2	59,6	64,8	68,2	<b>61,5</b>
2004	90,3	87,4	64,0	82,7	76,5	73,8	68,3	63,9	102,4	69,5	81,0		

## Tendance

Après élimination  
des variations  
saisonnnières et  
accidentelles

Volume des  
bâtiments non  
résidentiels

Nombre de  
logements



## Evolution de la tendance

Comparaison des  
trois derniers mois  
avec les trois mois  
précédents

↗↗ > 5%  
↗ 1% à 5%  
→ -1% à 1%  
↘ -5% à -1%  
↘↘ < -5%

BE : Belgique  
VL : Flandre  
WA : Wallonie  
BR : Bruxelles

Evolution de la tendance	BE	VL	WA	BR
Nombre de nouveaux logements	↗	↗	↗	↗↗
Nombre de nouveaux bâtiments	→	↘	↗	↘↘
Nombre de nouveaux bâtiments avec un logement	↗↗	→	↗	↘↘
Nombre d'appartements	↗	↗	↘	→
Bâtiments d'habitation - surface habitable	→	→	↘	↗↗
Nombre de nouveaux bâtiments non résidentiels	→	→	↗	↗
Bâtiments non résidentiels - Volume	↗	↗	↘↘	↘
Nombre de bâtiments résidentiels renovés	↘	↘	↗	↗
Nombre de bâtiments non résidentiels renovés	→	↘	↗	↘↘

# Indicateurs conjoncturels

## Indices des prix à la consommation

	Indice général			Indice santé		Produits alimentaires (1)	Produits non alimentaires		Loyer
	Base			Base			services		
	1996 = 100	1988 = 100	1981 = 100	1996 = 100	1988 = 100				
							<b>Base 1981 = 100</b>		
<b>1986</b>	79,24	97,25	131,56	-	-	134,44	129,00	132,38	134,96
<b>1987</b>	80,47	98,76	133,60	-	-	133,90	130,43	136,52	140,72
<b>1988</b>	81,40	99,91	135,15	-	-	133,88	131,91	138,59	145,85
<b>1989</b>	83,93	103,01	139,35	-	-	138,07	136,37	142,14	151,24
<b>1990</b>	86,82	106,56	144,16	-	-	143,18	141,17	146,69	156,08
							<b>Base 1988 = 100</b>		
<b>1991</b>	89,62	109,99	148,79	-	-	108,88	110,20	110,46	109,49
<b>1992</b>	91,79	112,66	152,40	-	-	108,75	111,86	115,07	115,93
<b>1993</b>	94,32	115,76	156,60	-	-	107,89	115,20	119,45	122,05
<b>1994</b>	96,56	118,51	160,32	96,83	116,75	109,82	117,57	122,52	127,61
<b>1995</b>	97,98	120,25	162,67	98,34	118,57	111,15	118,52	124,99	131,29
<b>1996</b>	100,00	122,73	166,03	99,97	120,53	111,85	121,34	127,92	134,54
<b>1997</b>	101,63	124,73	168,74	101,29	122,12	114,31	123,16	129,81	136,80
							<b>Base 1996 = 100</b>		
<b>1998</b>	102,60	125,92	170,35	102,58	123,68	104,08	101,04	103,85	102,87
<b>1999</b>	103,75	127,33	172,25	103,54	124,84	104,29	102,30	105,48	104,34
<b>2000</b>	106,39	130,57	176,64	105,49	127,19	105,19	106,26	107,60	105,85
<b>2001</b>	109,02	133,80	181,00	108,38	130,68	109,64	108,08	110,24	107,87
<b>2002</b>	110,81	136,00	183,98	110,32	133,01	112,05	108,72	113,18	110,52
<b>2003</b>	112,57	138,16	186,91	111,92	134,94	114,33	110,01	115,16	112,97
<b>2004</b>	114,93	141,06	190,83	113,74	137,14	116,09	112,46	117,88	115,10
<b>2003</b>									
Mars	112,64	138,24	187,02	111,82	134,82	113,65	111,09	114,31	112,47
Avril	112,36	137,90	186,55	111,73	134,71	114,26	109,64	115,09	112,64
Mai	112,04	137,51	186,02	111,57	134,52	114,40	109,08	114,73	112,84
Juin	112,37	137,91	186,57	111,85	134,86	114,93	109,27	115,13	113,03
Juillet	112,59	138,18	186,93	112,06	135,11	114,86	109,41	115,74	113,09
Août	112,89	138,55	187,43	112,20	135,28	114,95	109,99	115,78	113,27
Septembre	113,22	138,95	187,98	112,47	135,61	116,17	110,35	115,42	113,44
Octobre	112,85	138,50	187,36	112,15	135,22	114,60	110,25	115,44	113,51
Novembre	113,06	138,76	187,71	112,36	135,47	114,62	110,33	116,00	113,66
Décembre	112,99	138,67	187,60	112,32	135,42	113,82	110,29	116,44	113,62
<b>2004</b>									
Janvier	113,32	139,08	188,15	112,67	135,85	115,02	110,45	116,38	114,01
Février	113,74	139,59	188,84	113,02	136,27	115,18	110,75	117,17	114,55
Mars	113,91	139,80	189,12	113,05	136,30	115,59	111,15	116,75	114,77
Avril	114,52	140,55	190,14	113,50	136,85	116,60	111,56	117,50	114,87
Mai	114,96	141,09	190,87	113,67	137,05	117,07	112,33	117,43	115,11
Juin	114,91	141,03	190,79	113,65	137,03	116,96	112,13	117,65	115,09
Juillet	115,30	141,51	191,43	114,00	137,45	116,66	112,49	118,65	115,24
Août	115,44	141,68	191,67	114,03	137,49	116,07	113,14	118,58	115,27
Septembre	115,52	141,78	191,80	114,08	137,55	116,04	113,42	118,42	115,41
Octobre	116,08	142,46	192,73	114,49	138,04	115,81	114,67	118,55	115,59
Novembre	115,94	142,29	192,50	114,48	138,03	116,22	114,03	118,77	115,60
Décembre	115,56	141,83	191,86	114,25	137,75	115,85	113,37	118,71	115,68
<b>2005</b>									
Janvier	115,88	142,22	192,40	114,68	138,27	116,43	113,20	119,58	116,19

(1) Boissons comprises.

Source : Service de l'Indice du SPF Economie, P.M.E., Classes moyennes et Energie.

**Industrie et construction**

*Industrie*



# PRODCOM – Introduction par activité

---

## Introduction

---

Le 1er janvier 1994 marque un tournant dans l'établissement des statistiques mensuelles de la production industrielle. Jusqu'en 1993, il existait une statistique mensuelle spécifique pour la plupart des secteurs. La nomenclature de marchandises utilisée était une liste empirique de produits par branche d'activité.

Depuis l'achèvement du marché unique au 1er janvier '93, on assiste à une demande accrue de résultats comparables au plan international. On veut pouvoir coupler les données relatives à la production à celles du commerce extérieur. Ceci nous a menés à l'enquête PRODCOM.

Sont assujetties à Prodcum la plupart des entreprises industrielles occupant au moins 10 personnes ou dont le chiffre d'affaires atteint 2 478 935,25 EUR et certaines autres entreprises ayant une activité industrielle accessoire occupant au moins 20 travailleurs.

Pour diverses raisons les statistiques de certains secteurs (énergie, récupération, distribution d'eau, les abattoirs, les laiteries, la sidérurgie) sont encore collectées selon l'ancien système.

La liste Prodcum, nouvelle nomenclature des statistiques de la production, comporte quelque 5.700 produits industriels, essentiellement des marchandises, mais également un certain nombre de services industriels. Chaque rubrique de la liste Prodcum est désignée par un code à huit chiffres. Les quatre premiers chiffres correspondent à une classe de la NACE-rév.1. L'on a pu établir ainsi une cohérence entre produits et activités. De plus, les rubriques de la liste Prodcum se composent d'articles ou de groupes d'articles de la nomenclature combinée.

L'enquête s'effectue au niveau de l'unité locale. Si plusieurs activités sont exercées dans une unité locale, on remplit une déclaration par activité, c'est-à-dire par division (2 chiffres) de la NACE-rév.1. Outre les données relatives à la valeur de la production suivant l'activité principale (quantités et livraisons), on demande également des données sur l'emploi et le volume de travail.

Dans ce tableau, la valeur de la production d'un établissement est rangée suivant un seul code à quatre chiffres de la NACE-rév.1. Ce code correspond à l'activité principale de l'entreprise.

Illustrons ceci par un exemple:

Soit un établissement X qui produit les produits A (code 17.20.31.59) et B (code 17.30.30.30) à raison respectivement de 60 000 EUR et 40 000 EUR. Ces produits appartiennent à des classes différentes de la NACE-rév.1 (les quatre premiers chiffres du code Prodcum des produits A et B sont différents). Il résulte de ceci que l'établissement X reçoit comme activité principale le code correspondant aux quatre premiers chiffres du produit A soit 17.20 (ce dernier représente la plus grande part de la valeur de la production de l'établissement X).

Dans le tableau, toute la valeur de la production de l'établissement X, c.-à-d. 100 000 EUR, est associée au code d'activité principale 17.2 (trois chiffres).

Si ces résultats sont provisoires, c'est parce que l'on est encore confronté à un faible pourcentage de non-réponses.

Les différences importantes constatées dans certains secteurs, entre décembre d'une certaine année et janvier de l'année suivante, sont en partie dues à la mise à jour annuelle du fichier des déclarants Prodcum.

# PRODCOM - Livraisons par activité

## Valeur de la production industrielle (1) suivant l'activité principale de l'établissement (chiffres provisoires en 1 000 €)

Code NACE	Activité	2003	2004		
			Septembre	Octobre	Novembre
14	<b>Autres industries extractives</b>	<b>689 900</b>	<b>82 218</b>	<b>88 998</b>	<b>79 010</b>
14.1	- Extraction de pierres	205 210	19 462	20 608	18 323
14.2	- Extraction de sables et d'argiles	398 509	41 021	38 674	34 636
14.B	- Extractions minérales n.d.a. (14.B = 14.3 + 14.4 + 14.5)	86 181	21 734	29 716	26 052
1C	<b>Industries alimentaires (1C= 15 sauf abattoirs et laiteries)</b>	<b>18 644 116</b>	<b>1 720 538</b>	<b>1 662 589</b>	<b>1 682 684</b>
15.B	- Industrie des viandes (15B= 15.1 sauf l'abattage)	3 203 605	292 779	292 808	294 138
15.2	- Transformation et conservation de poisson et fabrication de produits à base de poisson	358 322	27 498	29 464	31 444
15.3	- Transformation et conservation de fruits et légumes	1 916 951	182 757	178 451	166 500
15.4	- Industrie des corps gras	1 379 330	107 078	103 826	123 132
15.C	- Glaces de consommation (15.C = 15.52)	234 506	12 345	10 909	11 658
15.6	- Travail des grains et fabrication de produits amylacés	1 452 619	132 933	126 149	126 604
15.7	- Fabrication d'aliments pour animaux	1 624 067	141 763	139 372	141 981
15.8	- Autres industries alimentaires	5 710 396	545 997	563 789	561 148
15.9	- Industrie des boissons	2 764 321	277 389	217 820	226 079
16	<b>Industrie du tabac</b>	<b>391 125</b>	<b>38 636</b>	<b>36 586</b>	<b>36 593</b>
17	<b>Industrie textile</b>	<b>4 831 754</b>	<b>460 426</b>	<b>437 357</b>	<b>413 399</b>
17.1	- Filature	313 649	30 908	29 284	25 667
17.2	- Tissage	1 278 733	117 318	115 691	103 801
17.3	- Ennoblement textile	280 236	25 102	23 785	22 147
17.4	- Fabrication d'articles confectionnés en textile, sauf habillement	422 046	40 602	33 229	43 789
17.5	- Autres industries textiles	2 395 881	234 300	225 407	208 499
17.6	- Fabrication d'étoffes à mailles	80 679	7 102	6 402	6 578

(1) Livraisons y compris les traitements et services industriels et le travail à façon fourni à l'étranger.

# PRODCOM - Livraisons par activité

## Valeur de la production industrielle (1) suivant l'activité principale de l'établissement (chiffres provisoires en 1 000 €) - suite

Code NACE	Activité	2003	2004		
			Septembre	Octobre	Novembre
17.7	- Fabrication d'articles à mailles	60 529	5 095	3 559	2 917
18	<b>Industrie de l'habillement et des fourrures</b>	<b>444 306</b>	<b>44 275</b>	<b>32 416</b>	<b>25 671</b>
19	<b>Industrie du cuir et de la chaussure</b>	<b>125 879</b>	<b>11 963</b>	<b>9 915</b>	<b>9 301</b>
19.A	- Apprêt et tannage des cuirs et fabrication d'articles de voyage et de maroquinerie (19.A = 19.1 + 19.2)	103 621	9 560	7 991	7 571
19.3	- Fabrication de chaussures	22 258	2 403	1 924	1 730
20	<b>Travail du bois et fabrication d'articles en bois, liège, vannerie ou sparterie à l'exclusion des meubles</b>	<b>2 260 678</b>	<b>242 300</b>	<b>204 133</b>	<b>197 410</b>
20.1	- Sciage et rabotage du bois, imprégnation du bois	356 476	34 905	32 357	28 721
20.2	- Fabrication de panneaux de bois	1 151 668	136 973	102 212	104 574
20.3	- Fabrication de charpentes et de menuiseries	483 571	46 716	45 892	40 991
20.4	- Fabrication d'emballages en bois	221 193	20 056	20 120	19 407
20.5	- Fabrication d'objets divers en bois, liège, vannerie et sparterie	47 769	3 651	3 552	3 718
21	<b>Fabrication de pâte à papier, de papier et d'articles en papier</b>	<b>3 750 257</b>	<b>348 292</b>	<b>334 591</b>	<b>321 861</b>
21.1	- Fabrication de pâte à papier, de papier et de carton	1 684 796	163 707	157 418	151 140
21.2	- Fabrication d'articles en papier ou en carton	2 065 461	184 585	177 173	170 720
22	<b>Edition, imprimerie, reproduction</b>	<b>4 601 349</b>	<b>411 207</b>	<b>398 914</b>	<b>413 757</b>
22.A	- Édition et reproduction des enregistrements (22.A = 22.1 + 22.3)	2 137 830	201 673	193 030	205 523
22.2	- Imprimerie et activités annexes	2 463 519	209 533	205 884	208 234
24	<b>Fabrication de produits chimiques</b>	<b>26 169 025</b>	<b>2 718 354</b>	<b>2 620 389</b>	<b>2 570 411</b>
24.1	- Fabrication de produits chimiques de base	15 999 272	1 740 502	1 766 725	1 728 807
24.2	- Fabrication de produits agrochimiques	707 497	58 599	37 150	21 715
24.3	- Fabrication de peintures, vernis, encres d'imprimerie et mastics	902 018	82 041	75 090	74 707
24.4	- Fabrication de produits pharmaceutiques et de produits chimiques et botaniques à usage médical	4 244 574	447 172	375 194	383 087

(1) Livraisons y compris les traitements et services industriels et le travail à façon fourni à l'étranger.

# PRODCOM - Livraisons par activité

## Valeur de la production industrielle (1) suivant l'activité principale de l'établissement (chiffres provisoires en 1 000 €) - suite

Code NACE	Activité	2003	2004		
			Septembre	Octobre	Novembre
24.5	- Fabrication de savons et détergents, de produits d'entretien, parfums et cosmétiques	<b>1 174 859</b>	116 951	104 845	100 089
24.6	- Fabrication d'autres produits chimiques	<b>2 656 205</b>	225 364	212 872	215 725
24.7	- Fabrication de fibres artificielles ou synthétiques	<b>484 599</b>	47 723	48 513	46 281
25	<b>Fabrication de produits en caoutchouc et en matières plastiques</b>	<b>4 695 874</b>	<b>458 945</b>	<b>440 393</b>	<b>409 456</b>
25.1	- Fabrication de produits en caoutchouc	<b>463 420</b>	44 092	42 749	40 114
25.2	- Transformation des matières plastiques	<b>4 232 454</b>	414 853	397 644	369 342
26	<b>Fabrication d'autres produits minéraux non métalliques</b>	<b>5 112 084</b>	<b>499 815</b>	<b>493 886</b>	<b>445 264</b>
26.1	- Fabrication de verre et d'articles en verre	<b>1 719 235</b>	156 869	157 286	159 063
26.A	- Fabrication de carreaux et produits en céramique (26.A = 26.2 + 26.3)	<b>151 114</b>	11 929	13 307	12 045
26.4	- Fabrication de tuiles, briques et autres produits en terre cuite pour la construction	<b>283 610</b>	31 121	28 797	25 485
26.5	- Fabrication de ciment, chaux et plâtre	<b>677 609</b>	65 447	62 900	56 318
26.6	- Fabrication d'ouvrages en béton, en ciment ou en plâtre	<b>1 747 069</b>	178 162	179 430	151 154
26.7	- Taille, façonnage et finissage de pierres ornementales et de construction	<b>217 459</b>	23 471	23 429	17 642
26.8	- Fabrication d'autres produits minéraux non métalliques	<b>315 988</b>	32 816	28 736	23 557
27	<b>Métallurgie</b>	<b>10 926 166</b>	<b>1 164 087</b>	<b>1 216 365</b>	<b>1 164 432</b>
27.1	- Sidérurgie	<b>6 496 343</b>	728 299	788 055	780 565
27.2	- Fabrication de tubes	<b>160 516</b>	18 559	17 248	16 063
27.3	- Autres opérations de première transformation du fer et de l'acier	<b>919 605</b>	113 563	108 733	102 153
27.4	- Production de métaux non ferreux	<b>3 088 223</b>	278 147	276 743	241 152
27.5	- Fonderie	<b>261 479</b>	25 519	25 585	24 500
28	<b>Travail des métaux</b>	<b>7 133 131</b>	<b>704 216</b>	<b>691 930</b>	<b>669 461</b>
28.1	- Fabrication d'éléments en métal pour la construction	<b>2 431 434</b>	259 145	243 620	239 254

(1) Livraisons y compris les traitements et services industriels et le travail à façon fourni à l'étranger.



# PRODCOM - Livraisons par activité

## Valeur de la production industrielle (1) suivant l'activité principale de l'établissement (chiffres provisoires en 1 000 €) - suite

Code NACE	Activité	2003	2004		
			Septembre	Octobre	Novembre
28.2	- Fabrication de réservoirs métalliques et de chaudières pour le chauffage central	902 117	85 004	87 946	69 757
28.3	- Fabrication de générateurs de vapeur	444 035	22 711	32 685	37 125
28.4	- Forge; emboutissage, estampage et profilage des métaux; métallurgie des poudres	226 205	28 682	27 707	27 572
28.5	- Traitement et revêtement des métaux; mécanique générale	1 304 500	127 529	124 076	126 081
28.6	- Fabrication de coutellerie, d'outillage et de quincaillerie	417 788	36 879	36 649	35 682
28.7	- Fabrication d'autres ouvrages en métaux	1 407 052	144 203	139 193	133 930
29	<b>Fabrication de machines et équipements</b>	<b>7 272 738</b>	<b>659 334</b>	<b>622 129</b>	<b>615 445</b>
29.1	- Fabrication d'équipements mécaniques à l'exclusion des moteurs pour avions, véhicules et motocycles	1 626 938	154 824	147 283	152 541
29.2	- Fabrication d'autres machines d'usage général	2 198 619	203 549	184 298	178 534
29.3	- Fabrication de machines agricoles et forestières	585 865	35 625	32 535	29 707
29.4	- Fabrication de machines-outils	269 859	23 750	27 918	26 109
29.5	- Fabrication d'autres machines d'usage spécifique	2 070 437	179 447	177 407	169 746
29.6	- Fabrication d'armes et de munitions	275 473	35 905	26 823	33 622
29.7	- Fabrication d'appareils domestiques	245 547	26 233	25 866	25 186
30	<b>Fabrication de machines de bureau et de matériel informatique</b>	<b>340 857</b>	<b>29 762</b>	<b>26 138</b>	<b>29 508</b>
31	<b>Fabrication de machines et appareils électriques</b>	<b>3 847 805</b>	<b>376 707</b>	<b>377 458</b>	<b>358 992</b>
31.1	- Fabrication de moteurs, génératrices et transformateurs électriques	558 217	51 500	53 718	48 844
31.2	- Fabrication de matériel de distribution et de commande électrique	820 808	78 761	81 558	79 504
31.3	- Fabrication de fils et câbles isolés	428 943	42 033	49 227	39 752
31.4	- Fabrication d'accumulateurs et de piles électriques	245 887	24 112	27 044	23 270
31.5	- Fabrication de lampes et d'appareils d'éclairage	586 653	55 524	59 920	51 316
31.6	- Fabrication d'autres matériels électriques	1 207 297	124 777	105 991	116 306

(1) Livraisons y compris les traitements et services industriels et le travail à façon fourni à l'étranger.

# PRODCOM - Livraisons par activité

## Valeur de la production industrielle (1) suivant l'activité principale de l'établissement (chiffres provisoires en 1 000 €) - suite

Code NACE	Activité	2003	2004		
			Septembre	Octobre	Novembre
32	<b>Fabrication d'équipements de radio, télévision et communication</b>	<b>2 532 619</b>	<b>222 426</b>	<b>232 690</b>	<b>193 654</b>
32.1	- Fabrication de composants électroniques	<b>488 320</b>	48 679	46 244	41 341
32.2	- Fabrication d'appareils d'émission, de transmission et de téléphonie		74 504	79 546	72 698
32.3	- Fabrication d'appareils de réception, enregistrement ou reproduction du son et de l'image		99 243	106 899	79 615
32.A	- Appareils de communication (32.A = 32.2+32.3)	<b>2 044 299</b>			
33	<b>Fabrication d'instruments médicaux, de précision, d'optique et d'horlogerie</b>	<b>886 973</b>	<b>101 621</b>	<b>89 707</b>	<b>89 416</b>
33.1	- Fabrication de matériel médico-chirurgical et d'orthopédie	<b>215 075</b>	19 721	19 949	18 389
33.2	- Fabrication d'instruments de mesure, de contrôle et de navigation	<b>522 639</b>	60 085	53 841	59 871
33.3	- Fabrication d'équipements de contrôle des processus industriels	<b>87 719</b>	12 509	10 472	7 738
33.4	- Fabrication d'instruments d'optique et de matériel photographique	<b>56 000</b>	8 555	5 003	3 067
33.5	- Horlogerie	<b>5 540</b>	750	442	351
34	<b>Construction et assemblage de véhicules automobiles, de remorques et semi-remorques</b>	<b>14 939 608</b>	<b>1 632 969</b>	<b>1 644 720</b>	<b>1 435 163</b>
34.1	- Construction et assemblage de véhicules automobiles	<b>11 142 655</b>	1 155 526	1 176 258	1 014 001
34.2	- Fabrication de carrosseries, remorques et caravanes	<b>1 217 065</b>	130 013	128 644	126 680
34.3	- Fabrication de parties et accessoires pour les véhicules automobiles et pour leurs moteurs	<b>2 579 888</b>	347 430	339 819	294 482
35	<b>Fabrication d'autres matériels de transport</b>	<b>1 242 968</b>	<b>120 909</b>	<b>123 241</b>	<b>114 926</b>
35.1	- Construction navale	<b>134 611</b>	8 508	9 495	12 424
35.4	- Fabrication de motocycles et de bicyclettes	<b>64 576</b>	5 629	4 293	4 661
35.I	- Construction aéronautique et spatial et de matériel ferroviaire roulant (35.I = 35.2 + 35.3)	<b>1 043 780</b>	106 772	109 453	97 840
36	<b>Fabrication de meubles; industries diverses</b>	<b>2 646 764</b>	<b>248 862</b>	<b>225 994</b>	<b>230 663</b>
36.1	- Fabrication de meubles	<b>2 050 895</b>	197 298	176 897	178 021
36.2	- Travail des pierres précieuses et fabrication de bijoux	<b>366 659</b>	32 001	27 992	34 614

(1) Livraisons y compris les traitements et services industriels et le travail à façon fourni à l'étranger.

## PRODCOM - Livraisons par activité

### Valeur de la production industrielle (1) suivant l'activité principale de l'établissement (chiffres provisoires en 1 000 €) - suite et fin

Code NACE	Activité	2003	2004		
			Septembre	Octobre	Novembre
36.3	- Fabrication d'instruments de musique	<b>1 742</b>			
36.4	- Fabrication d'articles de sport	<b>10 304</b>	692	1 094	856
36.5	- Fabrication de jeux et jouets	<b>98 645</b>	8 503	8 948	6 819
36.6	- Autres industries diverses	<b>118 519</b>			
36.A	- Autres industries diverses, y compris la fabrication d'instruments de musique (36.A = 36.3 + 36.6)	<b>120 261</b>	10 367	11 064	10 352
	<b>Total</b>	<b>123 485 974</b>	<b>12 297 860</b>	<b>12 010 538</b>	<b>11 506 477</b>

(1) Livraisons y compris les traitements et services industriels et le travail à façon fourni à l'étranger.

# PRODCOM - Emploi, heures et salaires

## Emploi, heures et salaires suivant l'activité principale de l'établissement (chiffres provisoires)

Code NACE	Activité		2003	2004		
				Septembre	Octobre	Novembre
14	Autres industries extractives	Nbre d'ouvriers	2 381	2 507	2 502	2 513
		Nbre d'employés	784	801	801	797
		Total	3 165	3 308	3 303	3 310
		Nbre d'heures (1)	402 609	463 785	459 489	408 232
		Salaires trimestriels (2)	92 866	21 666		
14.1	- Extraction de pierres	Nbre d'ouvriers	1 160	1 185	1 177	1 191
		Nbre d'employés	305	298	301	300
		Total	1 465	1 483	1 478	1 491
		Nbre d'heures (1)	185 957	208 613	215 592	184 836
		Salaires trimestriels (2)	45 109	9 972		
14.2	- Extraction de sables et d'argiles	Nbre d'ouvriers	1 105	1 096	1 100	1 098
		Nbre d'employés	363	357	354	351
		Total	1 469	1 453	1 454	1 449
		Nbre d'heures (1)	188 206	207 407	197 541	178 721
		Salaires trimestriels (2)	41 239	8 902		
14.B	- Extractions minérales n.d.a. (14.B = 14.3 + 14.4 + 14.5)	Nbre d'ouvriers	114	226	225	224
		Nbre d'employés	116	146	146	146
		Total	231	372	371	370
		Nbre d'heures (1)	28 445	47 765	46 356	44 675
		Salaires trimestriels (2)	6 519	2 791		
1C	Industries alimentaires (1C = 15 sauf abattoirs et laiteries)	Nbre d'ouvriers	47 197	47 081	47 200	46 991
		Nbre d'employés	18 992	18 730	18 757	18 766
		Total	66 189	65 811	65 957	65 757
		Nbre d'heures (1)	8 053 648	8 400 058	8 383 825	7 865 822
		Salaires trimestriels (2)	1 685 313	375 088		
15.B	- Industrie des viandes (15.B = 15.1 sauf l'abattage)	Nbre d'ouvriers	10 329	10 200	10 187	10 171
		Nbre d'employés	1 861	1 856	1 865	1 864
		Total	12 190	12 056	12 052	12 035
		Nbre d'heures (1)	1 476 818	1 535 836	1 525 904	1 458 554
		Salaires trimestriels (2)	260 592	57 820		
15.2	- Transformation et conservation de poisson et fabrication de produits à base de poisson	Nbre d'ouvriers	1 067	985	994	987
		Nbre d'employés	442	412	410	407
		Total	1 509	1 397	1 404	1 394
		Nbre d'heures (1)	189 173	179 194	174 792	171 560
		Salaires trimestriels (2)	34 455	7 176		
15.3	- Transformation et conservation de fruits et légumes	Nbre d'ouvriers	5 317	5 355	5 373	5 366
		Nbre d'employés	1 336	1 447	1 451	1 452
		Total	6 653	6 802	6 824	6 818
		Nbre d'heures (1)	817 712	916 223	886 699	816 783
		Salaires trimestriels (2)	152 372	36 505		
15.4	- Industrie des corps gras	Nbre d'ouvriers	703	672	672	671
		Nbre d'employés	584	590	593	591
		Total	1 288	1 262	1 265	1 262
		Nbre d'heures (1)	159 030	167 311	167 498	155 735
		Salaires trimestriels (2)	46 220	10 763		
15.C	- Glaces de consommation (15.C = 15.52)	Nbre d'ouvriers	1 210	1 135	1 118	1 086
		Nbre d'employés	252	220	220	222
		Total	1 462	1 355	1 338	1 308
		Nbre d'heures (1)	168 917	133 914	136 211	124 443
		Salaires trimestriels (2)	32 224	6 872		
15.6	- Travail des grains et fabrication de produits amylacés	Nbre d'ouvriers	1 956	1 998	2 014	2 001
		Nbre d'employés	1 551	1 573	1 584	1 577
		Total	3 508	3 571	3 598	3 578
		Nbre d'heures (1)	460 494	497 560	499 117	463 006
		Salaires trimestriels (2)	121 433	27 089		
15.7	- Fabrication d'aliments pour animaux	Nbre d'ouvriers	1 543	1 498	1 498	1 496
		Nbre d'employés	1 403	1 351	1 356	1 363
		Total	2 947	2 849	2 854	2 859
		Nbre d'heures (1)	392 653	344 488	382 400	364 565
		Salaires trimestriels (2)	85 605	19 023		

(1) Jusque décembre 1998 heures-ouvriers, à partir de janvier 1999 heures prestées par les travailleurs (employés et ouvriers).

(2) Salaires et traitements bruts du trimestre, des employés et ouvriers occupés dans les divisions industrielles (en 1000 €).

# PRODCOM - Emploi, heures et salaires

## Emploi, heures et salaires suivant l'activité principale de l'établissement (chiffres provisoires) - suite

Code NACE	Activité		2003	2004		
				Septembre	Octobre	Novembre
15.8	- Autres industries alimentaires	Nbre d'ouvriers	<b>19 808</b>	19 879	20 055	19 907
		Nbre d'employés	<b>7 978</b>	7 679	7 666	7 676
		Total	<b>27 787</b>	27 558	27 721	27 583
		Nbre d'heures (1)	<b>3 290 634</b>	3 459 378	3 487 795	3 225 843
		Salaires trimestriels (2)	<b>665 506</b>	146 201		
15.9	- Industrie des boissons	Nbre d'ouvriers	<b>5 261</b>	5 359	5 289	5 306
		Nbre d'employés	<b>3 581</b>	3 602	3 612	3 614
		Total	<b>8 842</b>	8 961	8 901	8 920
		Nbre d'heures (1)	<b>1 098 212</b>	1 166 154	1 123 409	1 085 333
		Salaires trimestriels (2)	<b>286 906</b>	63 638		
16	<b>Industrie du tabac</b>	<b>Nbre d'ouvriers</b>	<b>1 411</b>	<b>1 226</b>	<b>1 228</b>	<b>1 243</b>
		<b>Nbre d'employés</b>	<b>446</b>	<b>416</b>	<b>418</b>	<b>416</b>
		<b>Total</b>	<b>1 858</b>	<b>1 642</b>	<b>1 646</b>	<b>1 659</b>
		<b>Nbre d'heures (1)</b>	<b>212 477</b>	<b>217 436</b>	<b>196 950</b>	<b>185 408</b>
		<b>Salaires trimestriels (2)</b>	<b>45 143</b>	<b>8 250</b>		
17	<b>Industrie textile</b>	<b>Nbre d'ouvriers</b>	<b>27 505</b>	<b>26 111</b>	<b>25 988</b>	<b>25 795</b>
		<b>Nbre d'employés</b>	<b>5 542</b>	<b>5 336</b>	<b>5 320</b>	<b>5 308</b>
		<b>Total</b>	<b>33 048</b>	<b>31 447</b>	<b>31 308</b>	<b>31 103</b>
		<b>Nbre d'heures (1)</b>	<b>3 806 295</b>	<b>4 153 805</b>	<b>3 958 048</b>	<b>3 697 174</b>
		<b>Salaires trimestriels (2)</b>	<b>645 702</b>	<b>146 287</b>		
17.1	- Filature	Nbre d'ouvriers	<b>2 823</b>	2 585	2 597	2 506
		Nbre d'employés	<b>276</b>	264	263	255
		Total	<b>3 100</b>	2 849	2 860	2 761
		Nbre d'heures (1)	<b>312 352</b>	343 239	327 080	305 432
		Salaires trimestriels (2)	<b>51 157</b>	10 648		
17.2	- Tissage	Nbre d'ouvriers	<b>6 809</b>	6 351	6 315	6 283
		Nbre d'employés	<b>1 469</b>	1 384	1 386	1 375
		Total	<b>8 279</b>	7 735	7 701	7 658
		Nbre d'heures (1)	<b>952 618</b>	1 004 145	961 580	893 491
		Salaires trimestriels (2)	<b>170 068</b>	36 289		
17.3	- Ennoblement textile	Nbre d'ouvriers	<b>1 983</b>	1 794	1 780	1 764
		Nbre d'employés	<b>429</b>	412	407	408
		Total	<b>2 412</b>	2 206	2 187	2 172
		Nbre d'heures (1)	<b>277 635</b>	293 555	266 587	247 124
		Salaires trimestriels (2)	<b>46 730</b>	9 603		
17.4	- Fabrication d'articles confectionnés en textile, sauf habillement	Nbre d'ouvriers	<b>3 254</b>	3 390	3 360	3 326
		Nbre d'employés	<b>739</b>	719	716	726
		Total	<b>3 993</b>	4 109	4 076	4 052
		Nbre d'heures (1)	<b>459 556</b>	517 894	490 464	462 895
		Salaires trimestriels (2)	<b>68 816</b>	16 606		
17.5	- Autres industries textiles	Nbre d'ouvriers	<b>10 959</b>	10 660	10 658	10 649
		Nbre d'employés	<b>2 377</b>	2 354	2 350	2 347
		Total	<b>13 337</b>	13 014	13 008	12 996
		Nbre d'heures (1)	<b>1 600 933</b>	1 806 499	1 743 164	1 634 375
		Salaires trimestriels (2)	<b>280 355</b>	67 644		
17.6	- Fabrication d'étoffes à mailles	Nbre d'ouvriers	<b>529</b>	490	491	489
		Nbre d'employés	<b>104</b>	105	105	105
		Total	<b>633</b>	595	596	594
		Nbre d'heures (1)	<b>74 637</b>	84 662	81 508	73 287
		Salaires trimestriels (2)	<b>12 072</b>	2 689		
17.7	- Fabrication d'articles à mailles	Nbre d'ouvriers	<b>1 145</b>	841	787	778
		Nbre d'employés	<b>145</b>	98	93	92
		Total	<b>1 291</b>	939	880	870
		Nbre d'heures (1)	<b>128 560</b>	103 811	87 665	80 570
		Salaires trimestriels (2)	<b>16 503</b>	2 807		
18	<b>Industrie de l'habillement et des fourrures</b>	<b>Nbre d'ouvriers</b>	<b>4 908</b>	<b>4 362</b>	<b>4 308</b>	<b>4 256</b>
		<b>Nbre d'employés</b>	<b>1 712</b>	<b>1 705</b>	<b>1 692</b>	<b>1 692</b>
		<b>Total</b>	<b>6 621</b>	<b>6 067</b>	<b>6 000</b>	<b>5 948</b>
		<b>Nbre d'heures (1)</b>	<b>699 906</b>	<b>691 517</b>	<b>636 782</b>	<b>630 303</b>
		<b>Salaires trimestriels (2)</b>	<b>117 252</b>	<b>26 504</b>		

(1) Jusque décembre 1998 heures-ouvriers, à partir de janvier 1999 heures prestées par les travailleurs (employés et ouvriers).

(2) Salaires et traitements bruts du trimestre, des employés et ouvriers occupés dans les divisions industrielles (en 1000 €).

# PRODCOM - Emploi, heures et salaires

## Emploi, heures et salaires suivant l'activité principale de l'établissement (chiffres provisoires) - suite

Code NACE	Activité		2003	2004		
				Septembre	Octobre	Novembre
18.2	- Fabrication d'autres vêtements et d'accessoires	Nbre d'ouvriers	<b>4 642</b>	4 115	4 061	4 009
		Nbre d'employés	<b>1 639</b>	1 638	1 625	1 625
		Total	<b>6 282</b>	5 753	5 686	5 634
		Nbre d'heures (1)	<b>663 769</b>	649 150	599 797	597 385
		Salaires trimestriels (2)	<b>111 577</b>	25 190		
19	<b>Industrie du cuir et de la chaussure</b>	<b>Nbre d'ouvriers</b>	<b>1 178</b>	<b>1 094</b>	<b>1 089</b>	<b>1 088</b>
		<b>Nbre d'employés</b>	<b>368</b>	<b>367</b>	<b>369</b>	<b>369</b>
		<b>Total</b>	<b>1 546</b>	<b>1 461</b>	<b>1 458</b>	<b>1 457</b>
		<b>Nbre d'heures (1)</b>	<b>172 769</b>	<b>192 852</b>	<b>176 227</b>	<b>162 421</b>
		<b>Salaires trimestriels (2)</b>	<b>33 611</b>	<b>7 329</b>		
19.A	- Apprêt et tannage des cuirs et fabrication d'articles de voyage et de maroquinerie (19.A = 19.1 + 19.2)	Nbre d'ouvriers	<b>##</b>	<b>##</b>	<b>##</b>	<b>##</b>
		Nbre d'employés	<b>##</b>	<b>##</b>	<b>##</b>	<b>##</b>
		Total	<b>1 295</b>	1 226	1 222	1 219
		Nbre d'heures (1)	<b>147 466</b>	166 083	152 205	139 199
		Salaires trimestriels (2)	<b>29 593</b>	6 484		
19.3	- Fabrication de chaussures	Nbre d'ouvriers	<b>##</b>	<b>##</b>	<b>##</b>	<b>##</b>
		Nbre d'employés	<b>##</b>	<b>##</b>	<b>##</b>	<b>##</b>
		Total	<b>250</b>	235	236	238
		Nbre d'heures (1)	<b>25 302</b>	26 769	24 022	23 222
		Salaires trimestriels (2)	<b>4 018</b>	845		
20	<b>Travail du bois et fabrication d'articles en bois, liège, vannerie ou sparterie à l'exclusion des meubles</b>	<b>Nbre d'ouvriers</b>	<b>8 285</b>	<b>8 093</b>	<b>8 094</b>	<b>8 067</b>
		<b>Nbre d'employés</b>	<b>2 038</b>	<b>2 046</b>	<b>2 025</b>	<b>2 037</b>
		<b>Total</b>	<b>10 324</b>	<b>10 139</b>	<b>10 119</b>	<b>10 104</b>
		<b>Nbre d'heures (1)</b>	<b>1 333 138</b>	<b>1 470 400</b>	<b>1 414 266</b>	<b>1 345 088</b>
		<b>Salaires trimestriels (2)</b>	<b>224 537</b>	<b>50 829</b>		
20.1	- Sciage et rabotage du bois, imprégnation du bois	Nbre d'ouvriers	<b>1 325</b>	1 170	1 170	1 157
		Nbre d'employés	<b>263</b>	248	248	250
		Total	<b>1 589</b>	1 418	1 418	1 407
		Nbre d'heures (1)	<b>200 967</b>	202 257	193 826	184 707
		Salaires trimestriels (2)	<b>29 975</b>	6 101		
20.2	- Fabrication de panneaux de bois	Nbre d'ouvriers	<b>2 849</b>	2 967	2 957	2 951
		Nbre d'employés	<b>686</b>	738	723	726
		Total	<b>3 536</b>	3 705	3 680	3 677
		Nbre d'heures (1)	<b>485 863</b>	546 854	528 454	518 633
		Salaires trimestriels (2)	<b>89 720</b>	21 624		
20.3	- Fabrication de charpentes et de menuiseries	Nbre d'ouvriers	<b>2 903</b>	2 782	2 791	2 798
		Nbre d'employés	<b>729</b>	731	728	731
		Total	<b>3 632</b>	3 513	3 519	3 529
		Nbre d'heures (1)	<b>450 854</b>	518 049	493 660	454 891
		Salaires trimestriels (2)	<b>73 400</b>	16 051		
20.4	- Fabrication d'emballages en bois	Nbre d'ouvriers	<b>786</b>	793	801	790
		Nbre d'employés	<b>137</b>	127	127	128
		Total	<b>923</b>	920	928	918
		Nbre d'heures (1)	<b>116 893</b>	126 206	124 498	116 815
		Salaires trimestriels (2)	<b>18 857</b>	4 450		
20.5	- Fabrication d'objets divers en bois, liège, vannerie et sparterie	Nbre d'ouvriers	<b>420</b>	381	375	371
		Nbre d'employés	<b>222</b>	202	199	202
		Total	<b>642</b>	583	574	573
		Nbre d'heures (1)	<b>78 559</b>	77 034	73 828	70 042
		Salaires trimestriels (2)	<b>12 585</b>	2 604		
21	<b>Fabrication de pâte à papier, de papier et d'articles en papier</b>	<b>Nbre d'ouvriers</b>	<b>11 476</b>	<b>11 009</b>	<b>11 007</b>	<b>10 988</b>
		<b>Nbre d'employés</b>	<b>3 843</b>	<b>3 647</b>	<b>3 640</b>	<b>3 639</b>
		<b>Total</b>	<b>15 320</b>	<b>14 656</b>	<b>14 647</b>	<b>14 627</b>
		<b>Nbre d'heures (1)</b>	<b>1 923 293</b>	<b>1 971 052</b>	<b>1 933 669</b>	<b>1 794 573</b>
		<b>Salaires trimestriels (2)</b>	<b>451 124</b>	<b>96 835</b>		
21.1	- Fabrication de pâte à papier, de papier et de carton	Nbre d'ouvriers	<b>3 411</b>	3 195	3 190	3 193
		Nbre d'employés	<b>1 423</b>	1 290	1 288	1 287
		Total	<b>4 835</b>	4 485	4 478	4 480
		Nbre d'heures (1)	<b>602 336</b>	586 972	589 103	549 103
		Salaires trimestriels (2)	<b>170 692</b>	36 730		

(1) Jusque décembre 1998 heures-ouvriers, à partir de janvier 1999 heures prestées par les travailleurs (employés et ouvriers).

(2) Salaires et traitements bruts du trimestre, des employés et ouvriers occupés dans les divisions industrielles (en 1000 €).

# PRODCOM - Emploi, heures et salaires

## Emploi, heures et salaires suivant l'activité principale de l'établissement (chiffres provisoires) - suite

Code NACE	Activité		2003	2004		
				Septembre	Octobre	Novembre
21.2	- Fabrication d'articles en papier ou en carton	Nbre d'ouvriers	<b>8 065</b>	7 814	7 817	7 795
		Nbre d'employés	<b>2 419</b>	2 357	2 352	2 352
		Total	<b>10 484</b>	10 171	10 169	10 147
		Nbre d'heures (1)	<b>1 320 956</b>	1 384 080	1 344 566	1 245 470
		Salaires trimestriels (2)	<b>280 432</b>	60 105		
22	<b>Edition, imprimerie, reproduction</b>	<b>Nbre d'ouvriers</b>	<b>11 478</b>	<b>10 884</b>	<b>10 837</b>	<b>10 697</b>
		<b>Nbre d'employés</b>	<b>14 412</b>	<b>13 567</b>	<b>13 520</b>	<b>13 534</b>
		<b>Total</b>	<b>25 891</b>	<b>24 451</b>	<b>24 357</b>	<b>24 231</b>
		<b>Nbre d'heures (1)</b>	<b>3 305 647</b>	<b>3 361 448</b>	<b>3 270 920</b>	<b>3 076 219</b>
		<b>Salaires trimestriels (2)</b>	<b>819 905</b>	<b>176 135</b>		
22.A	- Édition et reproduction des enregistrements (22.A = 22.1 + 22.3)	Nbre d'ouvriers	<b>1 551</b>	1 432	1 423	1 280
		Nbre d'employés	<b>9 212</b>	8 939	8 923	8 932
		Total	<b>10 763</b>	10 371	10 346	10 212
		Nbre d'heures (1)	<b>1 407 699</b>	1 424 980	1 409 134	1 318 595
		Salaires trimestriels (2)	<b>390 922</b>	87 346		
22.2	- Imprimerie et activités annexes	Nbre d'ouvriers	<b>9 927</b>	9 452	9 414	9 417
		Nbre d'employés	<b>5 200</b>	4 628	4 597	4 602
		Total	<b>15 127</b>	14 080	14 011	14 019
		Nbre d'heures (1)	<b>1 897 947</b>	1 936 468	1 861 786	1 757 624
		Salaires trimestriels (2)	<b>428 983</b>	88 789		
24	<b>Fabrication de produits chimiques</b>	<b>Nbre d'ouvriers</b>	<b>28 923</b>	<b>28 565</b>	<b>28 562</b>	<b>28 619</b>
		<b>Nbre d'employés</b>	<b>35 630</b>	<b>35 807</b>	<b>35 808</b>	<b>35 874</b>
		<b>Total</b>	<b>64 553</b>	<b>64 372</b>	<b>64 370</b>	<b>64 493</b>
		<b>Nbre d'heures (1)</b>	<b>8 295 275</b>	<b>8 479 030</b>	<b>8 629 796</b>	<b>7 831 183</b>
		<b>Salaires trimestriels (2)</b>	<b>2 690 147</b>	<b>609 867</b>		
24.1	- Fabrication de produits chimiques de base	Nbre d'ouvriers	<b>13 309</b>	12 811	12 814	12 813
		Nbre d'employés	<b>14 326</b>	14 717	14 678	14 714
		Total	<b>27 635</b>	27 528	27 492	27 527
		Nbre d'heures (1)	<b>3 525 611</b>	3 613 964	3 662 049	3 380 431
		Salaires trimestriels (2)	<b>1 216 598</b>	281 263		
24.2	- Fabrication de produits agrochimiques	Nbre d'ouvriers	<b>572</b>	534	534	539
		Nbre d'employés	<b>722</b>	737	740	744
		Total	<b>1 294</b>	1 271	1 274	1 283
		Nbre d'heures (1)	<b>169 583</b>	167 787	169 654	164 939
		Salaires trimestriels (2)	<b>54 056</b>	13 297		
24.3	- Fabrication de peintures, vernis, encres d'imprimerie et mastics	Nbre d'ouvriers	<b>1 402</b>	1 315	1 275	1 297
		Nbre d'employés	<b>2 024</b>	1 950	1 980	1 993
		Total	<b>3 426</b>	3 265	3 255	3 290
		Nbre d'heures (1)	<b>490 854</b>	463 886	456 373	429 276
		Salaires trimestriels (2)	<b>128 545</b>	27 578		
24.4	- Fabrication de produits pharmaceutiques et de produits chimiques et botaniques à usage médical	Nbre d'ouvriers	<b>4 910</b>	5 442	5 465	5 486
		Nbre d'employés	<b>11 036</b>	11 260	11 276	11 281
		Total	<b>15 947</b>	16 702	16 741	16 767
		Nbre d'heures (1)	<b>2 090 823</b>	2 185 303	2 288 865	1 979 328
		Salaires trimestriels (2)	<b>691 362</b>	159 576		
24.5	- Fabrication de savons et détergents, de produits d'entretien, parfums et cosmétiques	Nbre d'ouvriers	<b>2 841</b>	2 791	2 807	2 817
		Nbre d'employés	<b>1 558</b>	1 581	1 573	1 578
		Total	<b>4 399</b>	4 372	4 380	4 395
		Nbre d'heures (1)	<b>554 051</b>	573 960	563 870	528 083
		Salaires trimestriels (2)	<b>125 706</b>	29 583		
24.6	- Fabrication d'autres produits chimiques	Nbre d'ouvriers	<b>3 998</b>	3 907	3 909	3 907
		Nbre d'employés	<b>5 468</b>	5 106	5 103	5 104
		Total	<b>9 467</b>	9 013	9 012	9 011
		Nbre d'heures (1)	<b>1 186 421</b>	1 194 884	1 196 683	1 072 855
		Salaires trimestriels (2)	<b>413 528</b>	85 531		
24.7	- Fabrication de fibres artificielles ou synthétiques	Nbre d'ouvriers	<b>1 888</b>	1 765	1 758	1 760
		Nbre d'employés	<b>494</b>	456	458	460
		Total	<b>2 382</b>	2 221	2 216	2 220
		Nbre d'heures (1)	<b>277 930</b>	279 246	292 302	276 271
		Salaires trimestriels (2)	<b>60 352</b>	13 039		

(1) Jusque décembre 1998 heures-ouvriers, à partir de janvier 1999 heures prestées par les travailleurs (employés et ouvriers).

(2) Salaires et traitements bruts du trimestre, des employés et ouvriers occupés dans les divisions industrielles (en 1000 €).

# PRODCOM - Emploi, heures et salaires

## Emploi, heures et salaires suivant l'activité principale de l'établissement (chiffres provisoires) - suite

Code NACE	Activité		2003	2004		
				Septembre	Octobre	Novembre
25	<b>Fabrication de produits en caoutchouc et en matières plastiques</b>	<b>Nbre d'ouvriers</b>	<b>18 184</b>	<b>17 903</b>	<b>17 885</b>	<b>17 837</b>
		<b>Nbre d'employés</b>	<b>7 568</b>	<b>7 689</b>	<b>7 704</b>	<b>7 682</b>
		<b>Total</b>	<b>25 753</b>	<b>25 592</b>	<b>25 589</b>	<b>25 519</b>
		<b>Nbre d'heures (1)</b>	<b>3 267 167</b>	<b>3 568 986</b>	<b>3 483 321</b>	<b>3 228 298</b>
		<b>Salaires trimestriels (2)</b>	<b>722 353</b>	<b>163 243</b>		
25.1	- Fabrication de produits en caoutchouc	Nbre d'ouvriers	2 034	1 905	1 906	1 906
		Nbre d'employés	859	854	852	847
		Total	2 893	2 759	2 758	2 753
		Nbre d'heures (1)	361 610	380 113	374 950	345 372
		Salaires trimestriels (2)	84 820	18 050		
25.2	- Transformation des matières plastiques	Nbre d'ouvriers	16 150	15 998	15 979	15 931
		Nbre d'employés	6 709	6 835	6 852	6 835
		Total	22 860	22 833	22 831	22 766
		Nbre d'heures (1)	2 905 556	3 188 873	3 108 371	2 882 926
		Salaires trimestriels (2)	637 532	145 193		
26	<b>Fabrication d'autres produits minéraux non métalliques</b>	<b>Nbre d'ouvriers</b>	<b>21 699</b>	<b>20 929</b>	<b>20 857</b>	<b>20 888</b>
		<b>Nbre d'employés</b>	<b>6 933</b>	<b>6 825</b>	<b>6 822</b>	<b>6 821</b>
		<b>Total</b>	<b>28 633</b>	<b>27 754</b>	<b>27 679</b>	<b>27 709</b>
		<b>Nbre d'heures (1)</b>	<b>3 623 045</b>	<b>3 939 643</b>	<b>3 859 229</b>	<b>3 535 346</b>
		<b>Salaires trimestriels (2)</b>	<b>801 760</b>	<b>173 704</b>		
26.1	- Fabrication de verre et d'articles en verre	Nbre d'ouvriers	7 795	7 480	7 441	7 433
		Nbre d'employés	2 466	2 439	2 430	2 427
		Total	10 262	9 919	9 871	9 860
		Nbre d'heures (1)	1 284 152	1 364 510	1 371 395	1 260 077
		Salaires trimestriels (2)	298 837	66 760		
26.A	- Fabrication de carreaux et produits en céramique (26.A = 26.2 + 26.3)	Nbre d'ouvriers	972	865	869	869
		Nbre d'employés	267	239	237	235
		Total	1 239	1 104	1 106	1 104
		Nbre d'heures (1)	154 639	150 609	149 925	135 987
		Salaires trimestriels (2)	33 012	6 887		
26.4	- Fabrication de tuiles, briques et autres produits en terre cuite pour la construction	Nbre d'ouvriers	1 638	1 610	1 591	1 606
		Nbre d'employés	306	319	321	320
		Total	1 944	1 929	1 912	1 926
		Nbre d'heures (1)	254 520	272 183	261 422	250 445
		Salaires trimestriels (2)	49 141	10 905		
26.5	- Fabrication de ciment, chaux et plâtre	Nbre d'ouvriers	1 259	1 189	1 188	1 181
		Nbre d'employés	774	781	790	788
		Total	2 034	1 970	1 978	1 969
		Nbre d'heures (1)	266 867	259 874	269 911	254 969
		Salaires trimestriels (2)	83 493	17 954		
26.6	- Fabrication d'ouvrages en béton, en ciment ou en plâtre	Nbre d'ouvriers	8 042	7 865	7 848	7 889
		Nbre d'employés	2 351	2 308	2 310	2 315
		Total	10 393	10 173	10 158	10 204
		Nbre d'heures (1)	1 314 808	1 501 199	1 429 011	1 291 985
		Salaires trimestriels (2)	270 332	56 451		
26.7	- Taille, façonnage et finissage de pierres ornementales et de construction	Nbre d'ouvriers	1 146	1 147	1 141	1 141
		Nbre d'employés	356	348	346	345
		Total	1 503	1 495	1 487	1 486
		Nbre d'heures (1)	197 668	225 625	215 901	195 123
		Salaires trimestriels (2)	32 753	7 355		
26.8	- Fabrication d'autres produits minéraux non métalliques	Nbre d'ouvriers	845	773	779	769
		Nbre d'employés	410	391	388	391
		Total	1 255	1 164	1 167	1 160
		Nbre d'heures (1)	150 389	165 643	161 664	146 760
		Salaires trimestriels (2)	34 193	7 393		
27	<b>Métallurgie</b>	<b>Nbre d'ouvriers</b>	<b>24 337</b>	<b>23 004</b>	<b>23 128</b>	<b>23 126</b>
		<b>Nbre d'employés</b>	<b>9 796</b>	<b>9 341</b>	<b>9 220</b>	<b>9 239</b>
		<b>Total</b>	<b>34 134</b>	<b>32 345</b>	<b>32 348</b>	<b>32 365</b>
		<b>Nbre d'heures (1)</b>	<b>4 301 584</b>	<b>4 296 578</b>	<b>4 418 595</b>	<b>4 120 831</b>
		<b>Salaires trimestriels (2)</b>	<b>1 178 667</b>	<b>250 511</b>		

(1) Jusque décembre 1998 heures-ouvriers, à partir de janvier 1999 heures prestées par les travailleurs (employés et ouvriers).

(2) Salaires et traitements bruts du trimestre, des employés et ouvriers occupés dans les divisions industrielles (en 1000 €).



# PRODCOM - Emploi, heures et salaires

## Emploi, heures et salaires suivant l'activité principale de l'établissement (chiffres provisoires) - suite

Code NACE	Activité		2003	2004		
				Septembre	Octobre	Novembre
27.1	- Sidérurgie	Nbre d'ouvriers	13 431	12 332	12 432	12 432
		Nbre d'employés	5 440	5 111	4 982	4 998
		Total	18 871	17 443	17 414	17 430
		Nbre d'heures (1)	2 414 151	2 276 687	2 414 010	2 274 876
		Salaires trimestriels (2)	704 579	146 551		
27.2	- Fabrication de tubes	Nbre d'ouvriers	711	714	719	721
		Nbre d'employés	173	164	165	167
		Total	885	878	884	888
		Nbre d'heures (1)	104 113	116 237	112 500	102 785
		Salaires trimestriels (2)	22 108	4 850		
27.3	- Autres opérations de première transformation du fer et de l'acier	Nbre d'ouvriers	2 806	2 687	2 688	2 688
		Nbre d'employés	1 159	1 095	1 099	1 100
		Total	3 965	3 782	3 787	3 788
		Nbre d'heures (1)	491 394	526 946	522 017	475 379
		Salaires trimestriels (2)	128 520	27 001		
27.4	- Production de métaux non ferreux	Nbre d'ouvriers	5 798	5 739	5 749	5 744
		Nbre d'employés	2 646	2 610	2 612	2 612
		Total	8 444	8 349	8 361	8 356
		Nbre d'heures (1)	1 045 466	1 109 613	1 104 894	1 024 920
		Salaires trimestriels (2)	270 403	61 167		
27.5	- Fonderie	Nbre d'ouvriers	1 589	1 532	1 540	1 541
		Nbre d'employés	377	361	362	362
		Total	1 967	1 893	1 902	1 903
		Nbre d'heures (1)	246 459	267 095	265 174	242 871
		Salaires trimestriels (2)	53 057	10 942		
28	Travail des métaux	Nbre d'ouvriers	39 086	37 712	37 618	37 499
		Nbre d'employés	11 786	11 452	11 409	11 397
		Total	50 872	49 164	49 027	48 896
		Nbre d'heures (1)	6 355 148	7 041 312	6 594 196	6 131 061
		Salaires trimestriels (2)	1 279 456	276 553		
28.1	- Fabrication d'éléments en métal pour la construction	Nbre d'ouvriers	13 925	13 207	13 141	13 113
		Nbre d'employés	3 980	3 866	3 851	3 845
		Total	17 905	17 073	16 992	16 958
		Nbre d'heures (1)	2 249 410	2 619 721	2 302 657	2 127 908
		Salaires trimestriels (2)	419 044	89 173		
28.2	- Fabrication de réservoirs métalliques et de chaudières pour le chauffage central	Nbre d'ouvriers	4 744	4 704	4 699	4 735
		Nbre d'employés	1 788	1 864	1 847	1 850
		Total	6 533	6 568	6 546	6 585
		Nbre d'heures (1)	825 956	908 188	882 882	811 257
		Salaires trimestriels (2)	179 210	40 594		
28.3	- Fabrication de générateurs de vapeur	Nbre d'ouvriers	3 222	2 567	2 536	2 470
		Nbre d'employés	842	721	710	707
		Total	4 064	3 288	3 246	3 177
		Nbre d'heures (1)	478 947	415 161	414 192	407 275
		Salaires trimestriels (2)	100 815	18 999		
28.4	- Forge; emboutissage, estampage et profilage des métaux; métallurgie des poudres	Nbre d'ouvriers	939	974	975	958
		Nbre d'employés	269	259	261	258
		Total	1 209	1 233	1 236	1 216
		Nbre d'heures (1)	156 219	173 286	171 191	154 975
		Salaires trimestriels (2)	29 468	6 834		
28.5	- Traitement et revêtement des métaux; mécanique générale	Nbre d'ouvriers	7 726	8 149	8 173	8 131
		Nbre d'employés	1 964	1 958	1 965	1 973
		Total	9 691	10 107	10 138	10 104
		Nbre d'heures (1)	1 202 257	1 403 450	1 364 285	1 258 468
		Salaires trimestriels (2)	245 091	56 272		
28.6	- Fabrication de coutellerie, d'outillage et de quincaillerie	Nbre d'ouvriers	1 994	1 844	1 853	1 869
		Nbre d'employés	855	796	791	789
		Total	2 849	2 640	2 644	2 658
		Nbre d'heures (1)	368 719	386 041	371 563	350 741
		Salaires trimestriels (2)	80 882	16 772		

(1) Jusque décembre 1998 heures-ouvriers, à partir de janvier 1999 heures prestées par les travailleurs (employés et ouvriers).

(2) Salaires et traitements bruts du trimestre, des employés et ouvriers occupés dans les divisions industrielles (en 1000 €).

# PRODCOM - Emploi, heures et salaires

## Emploi, heures et salaires suivant l'activité principale de l'établissement (chiffres provisoires) - suite

Code NACE	Activité		2003	2004		
				Septembre	Octobre	Novembre
28.7	- Fabrication d'autres ouvrages en métaux	Nbre d'ouvriers	<b>6 534</b>	6 262	6 236	6 218
		Nbre d'employés	<b>2 085</b>	1 988	1 984	1 975
		Total	<b>8 619</b>	8 250	8 220	8 193
		Nbre d'heures (1)	<b>1 073 637</b>	1 134 810	1 086 851	1 019 907
		Salaires trimestriels (2)	<b>224 948</b>	47 880		
29	<b>Fabrication de machines et équipements</b>	<b>Nbre d'ouvriers</b>	<b>30 042</b>	<b>29 151</b>	<b>29 127</b>	<b>29 125</b>
		<b>Nbre d'employés</b>	<b>14 926</b>	<b>14 639</b>	<b>14 490</b>	<b>14 494</b>
		<b>Total</b>	<b>44 968</b>	<b>43 790</b>	<b>43 617</b>	<b>43 619</b>
		<b>Nbre d'heures (1)</b>	<b>5 706 572</b>	<b>6 111 322</b>	<b>5 935 317</b>	<b>5 447 192</b>
		<b>Salaires trimestriels (2)</b>	<b>1 271 005</b>	<b>285 361</b>		
29.1	- Fabrication d'équipements mécaniques à l'exclusion des moteurs pour avions, véhicules et motocycles	Nbre d'ouvriers	<b>4 589</b>	4 731	4 696	4 706
		Nbre d'employés	<b>3 147</b>	3 306	3 325	3 318
		Total	<b>7 736</b>	8 037	8 021	8 024
		Nbre d'heures (1)	<b>975 577</b>	1 091 483	1 081 382	998 658
		Salaires trimestriels (2)	<b>245 507</b>	59 893		
29.2	- Fabrication d'autres machines d'usage général	Nbre d'ouvriers	<b>8 723</b>	8 360	8 360	8 366
		Nbre d'employés	<b>4 598</b>	4 481	4 520	4 531
		Total	<b>13 321</b>	12 841	12 880	12 897
		Nbre d'heures (1)	<b>1 748 884</b>	1 826 372	1 790 040	1 652 644
		Salaires trimestriels (2)	<b>369 884</b>	81 085		
29.3	- Fabrication de machines agricoles et forestières	Nbre d'ouvriers	<b>2 660</b>	2 214	2 208	2 208
		Nbre d'employés	<b>796</b>	804	813	816
		Total	<b>3 456</b>	3 018	3 021	3 024
		Nbre d'heures (1)	<b>448 714</b>	389 038	366 099	334 725
		Salaires trimestriels (2)	<b>83 924</b>	21 545		
29.4	- Fabrication de machines-outils	Nbre d'ouvriers	<b>1 316</b>	1 200	1 192	1 180
		Nbre d'employés	<b>625</b>	589	587	582
		Total	<b>1 942</b>	1 789	1 779	1 762
		Nbre d'heures (1)	<b>244 385</b>	257 129	246 182	228 551
		Salaires trimestriels (2)	<b>51 821</b>	10 639		
29.5	- Fabrication d'autres machines d'usage spécifique	Nbre d'ouvriers	<b>10 090</b>	10 061	10 083	10 083
		Nbre d'employés	<b>4 560</b>	4 433	4 222	4 222
		Total	<b>14 650</b>	14 494	14 305	14 305
		Nbre d'heures (1)	<b>1 817 078</b>	2 055 873	1 959 410	1 770 762
		Salaires trimestriels (2)	<b>411 759</b>	90 953		
29.6	- Fabrication d'armes et de munitions	Nbre d'ouvriers	<b>1 098</b>	962	965	958
		Nbre d'employés	<b>683</b>	508	499	501
		Total	<b>1 781</b>	1 470	1 464	1 459
		Nbre d'heures (1)	<b>214 591</b>	187 181	195 839	189 013
		Salaires trimestriels (2)	<b>57 277</b>	10 316		
29.7	- Fabrication d'appareils domestiques	Nbre d'ouvriers	<b>1 563</b>	1 623	1 623	1 624
		Nbre d'employés	<b>515</b>	518	524	524
		Total	<b>2 078</b>	2 141	2 147	2 148
		Nbre d'heures (1)	<b>257 341</b>	304 246	296 365	272 839
		Salaires trimestriels (2)	<b>50 832</b>	10 929		
30	<b>Fabrication de machines de bureau et de matériel informatique</b>	<b>Nbre d'ouvriers</b>	<b>434</b>	<b>432</b>	<b>433</b>	<b>430</b>
		<b>Nbre d'employés</b>	<b>1 373</b>	<b>1 332</b>	<b>1 321</b>	<b>1 318</b>
		<b>Total</b>	<b>1 807</b>	<b>1 764</b>	<b>1 754</b>	<b>1 748</b>
		<b>Nbre d'heures (1)</b>	<b>240 092</b>	<b>258 207</b>	<b>249 438</b>	<b>230 134</b>
		<b>Salaires trimestriels (2)</b>	<b>65 397</b>	<b>15 096</b>		
31	<b>Fabrication de machines et appareils électriques</b>	<b>Nbre d'ouvriers</b>	<b>16 621</b>	<b>15 958</b>	<b>15 914</b>	<b>15 875</b>
		<b>Nbre d'employés</b>	<b>9 232</b>	<b>8 840</b>	<b>8 834</b>	<b>8 836</b>
		<b>Total</b>	<b>25 853</b>	<b>24 798</b>	<b>24 748</b>	<b>24 711</b>
		<b>Nbre d'heures (1)</b>	<b>3 237 518</b>	<b>3 483 376</b>	<b>3 390 309</b>	<b>3 097 867</b>
		<b>Salaires trimestriels (2)</b>	<b>755 999</b>	<b>164 025</b>		
31.1	- Fabrication de moteurs, génératrices et transformateurs électriques	Nbre d'ouvriers	<b>1 842</b>	1 580	1 577	1 580
		Nbre d'employés	<b>1 719</b>	1 531	1 524	1 527
		Total	<b>3 561</b>	3 111	3 101	3 107
		Nbre d'heures (1)	<b>434 804</b>	444 408	434 774	377 749
		Salaires trimestriels (2)	<b>118 464</b>	23 818		

(1) Jusque décembre 1998 heures-ouvriers, à partir de janvier 1999 heures prestées par les travailleurs (employés et ouvriers).

(2) Salaires et traitements bruts du trimestre, des employés et ouvriers occupés dans les divisions industrielles (en 1000 €).

# PRODCOM - Emploi, heures et salaires

## Emploi, heures et salaires suivant l'activité principale de l'établissement (chiffres provisoires) - suite

Code NACE	Activité		2003	2004		
				Septembre	Octobre	Novembre
31.2	- Fabrication de matériel de distribution et de commande électrique	Nbre d'ouvriers	<b>4 497</b>	4 331	4 327	4 285
		Nbre d'employés	<b>2 394</b>	2 325	2 308	2 302
		Total	<b>6 892</b>	6 656	6 635	6 587
		Nbre d'heures (1)	<b>866 246</b>	890 631	880 865	814 439
		Salaires trimestriels (2)	<b>195 363</b>	44 292		
31.3	- Fabrication de fils et câbles isolés	Nbre d'ouvriers	<b>1 498</b>	1 385	1 381	1 378
		Nbre d'employés	<b>556</b>	538	539	540
		Total	<b>2 054</b>	1 923	1 920	1 918
		Nbre d'heures (1)	<b>249 600</b>	272 255	263 452	250 708
		Salaires trimestriels (2)	<b>61 340</b>	12 244		
31.4	- Fabrication d'accumulateurs et de piles électriques	Nbre d'ouvriers	<b>1 073</b>	1 098	1 095	1 095
		Nbre d'employés	<b>303</b>	286	285	285
		Total	<b>1 376</b>	1 384	1 380	1 380
		Nbre d'heures (1)	<b>153 909</b>	180 330	173 261	153 485
		Salaires trimestriels (2)	<b>41 261</b>	10 115		
31.5	- Fabrication de lampes et d'appareils d'éclairage	Nbre d'ouvriers	<b>3 355</b>	3 423	3 414	3 430
		Nbre d'employés	<b>1 541</b>	1 592	1 602	1 605
		Total	<b>4 896</b>	5 015	5 016	5 035
		Nbre d'heures (1)	<b>657 942</b>	765 904	730 130	670 765
		Salaires trimestriels (2)	<b>130 899</b>	30 172		
31.6	- Fabrication d'autres matériels électriques	Nbre d'ouvriers	<b>4 354</b>	4 141	4 120	4 107
		Nbre d'employés	<b>2 716</b>	2 568	2 576	2 577
		Total	<b>7 071</b>	6 709	6 696	6 684
		Nbre d'heures (1)	<b>875 015</b>	929 848	907 827	830 721
		Salaires trimestriels (2)	<b>208 672</b>	43 385		
32	<b>Fabrication d'équipements de radio, télévision et communication</b>	<b>Nbre d'ouvriers</b>	<b>4 647</b>	<b>4 050</b>	<b>3 961</b>	<b>3 921</b>
		<b>Nbre d'employés</b>	<b>6 525</b>	<b>5 802</b>	<b>5 855</b>	<b>5 830</b>
		<b>Total</b>	<b>11 172</b>	<b>9 852</b>	<b>9 816</b>	<b>9 751</b>
		<b>Nbre d'heures (1)</b>	<b>1 398 842</b>	<b>1 363 051</b>	<b>1 325 123</b>	<b>1 201 480</b>
		<b>Salaires trimestriels (2)</b>	<b>444 119</b>	<b>86 644</b>		
32.1	- Fabrication de composants électroniques	Nbre d'ouvriers	<b>2 126</b>	2 047	1 957	1 958
		Nbre d'employés	<b>1 156</b>	1 197	1 188	1 185
		Total	<b>3 283</b>	3 244	3 145	3 143
		Nbre d'heures (1)	<b>407 478</b>	460 131	423 367	371 605
		Salaires trimestriels (2)	<b>102 074</b>	24 075		
32.2	- Fabrication d'appareils d'émission, de transmission et de téléphonie	Nbre d'ouvriers	<b>802</b>	674	673	674
		Nbre d'employés	<b>3 460</b>	2 797	2 849	2 835
		Total	<b>4 263</b>	3 471	3 522	3 509
		Nbre d'heures (1)	<b>544 720</b>	489 905	488 551	474 313
		Salaires trimestriels (2)	<b>219 259</b>	37 527		
32.3	- Fabrication d'appareils de réception, enregistrement ou reproduction du son et de l'image	Nbre d'ouvriers	<b>1 719</b>	1 329	1 331	1 289
		Nbre d'employés	<b>1 907</b>	1 808	1 818	1 810
		Total	<b>3 626</b>	3 137	3 149	3 099
		Nbre d'heures (1)	<b>446 643</b>	413 015	413 205	355 562
		Salaires trimestriels (2)	<b>122 786</b>	25 042		
32.A	- Appareils de communication (32.A = 32.2+32.3)	Nbre d'ouvriers	<b>2 521</b>			
		Nbre d'employés	<b>5 368</b>			
		Total	<b>7 889</b>			
		Nbre d'heures (1)	<b>991 363</b>			
		Salaires trimestriels (2)	<b>342 045</b>			
33	<b>Fabrication d'instruments médicaux, de précision, d'optique et d'horlogerie</b>	<b>Nbre d'ouvriers</b>	<b>3 591</b>	<b>3 583</b>	<b>3 605</b>	<b>3 574</b>
		<b>Nbre d'employés</b>	<b>3 515</b>	<b>3 480</b>	<b>3 479</b>	<b>3 460</b>
		<b>Total</b>	<b>7 106</b>	<b>7 063</b>	<b>7 084</b>	<b>7 034</b>
		<b>Nbre d'heures (1)</b>	<b>916 241</b>	<b>1 009 245</b>	<b>994 036</b>	<b>912 494</b>
		<b>Salaires trimestriels (2)</b>	<b>203 519</b>	<b>46 545</b>		
33.1	- Fabrication de matériel médico-chirurgical et d'orthopédie	Nbre d'ouvriers	<b>1 354</b>	1 392	1 410	1 411
		Nbre d'employés	<b>841</b>	824	825	828
		Total	<b>2 196</b>	2 216	2 235	2 239
		Nbre d'heures (1)	<b>282 225</b>	313 966	306 880	292 309
		Salaires trimestriels (2)	<b>53 925</b>	12 102		

(1) Jusque décembre 1998 heures-ouvriers, à partir de janvier 1999 heures prestées par les travailleurs (employés et ouvriers).

(2) Salaires et traitements bruts du trimestre, des employés et ouvriers occupés dans les divisions industrielles (en 1000 €).

# PRODCOM - Emploi, heures et salaires

## Emploi, heures et salaires suivant l'activité principale de l'établissement (chiffres provisoires) - suite

Code NACE	Activité		2003	2004		
				Septembre	Octobre	Novembre
33.2	- Fabrication d'instruments de mesure, de contrôle et de navigation	Nbre d'ouvriers	1 811	1 752	1 754	1 755
		Nbre d'employés	1 925	1 960	1 957	1 964
		Total	3 736	3 712	3 711	3 719
		Nbre d'heures (1)	483 223	532 587	526 744	474 749
		Salaires trimestriels (2)	117 294	26 996		
33.3	- Fabrication d'équipements de contrôle des processus industriels	Nbre d'ouvriers	193	184	180	180
		Nbre d'employés	505	441	444	445
		Total	698	625	624	625
		Nbre d'heures (1)	91 967	93 389	92 078	85 997
		Salaires trimestriels (2)	19 822	4 394		
33.4	- Fabrication d'instruments d'optique et de matériel photographique	Nbre d'ouvriers	187	210	216	183
		Nbre d'employés	222	236	234	204
		Total	409	446	450	387
		Nbre d'heures (1)	50 823	60 469	59 622	51 247
		Salaires trimestriels (2)	11 059	2 746		
33.5	- Horlogerie	Nbre d'ouvriers	44	45	45	45
		Nbre d'employés	19	19	19	19
		Total	64	64	64	64
		Nbre d'heures (1)	8 001	8 834	8 712	8 192
		Salaires trimestriels (2)	1 419	309		
34	<b>Construction et assemblage de véhicules automobiles, de remorques et semi-remorques</b>	<b>Nbre d'ouvriers</b>	<b>38 915</b>	<b>36 718</b>	<b>36 801</b>	<b>36 769</b>
		<b>Nbre d'employés</b>	<b>6 295</b>	<b>6 070</b>	<b>6 085</b>	<b>6 069</b>
		<b>Total</b>	<b>45 211</b>	<b>42 788</b>	<b>42 886</b>	<b>42 838</b>
		<b>Nbre d'heures (1)</b>	<b>5 477 476</b>	<b>6 153 235</b>	<b>6 055 699</b>	<b>5 353 588</b>
		<b>Salaires trimestriels (2)</b>	<b>1 229 817</b>	<b>248 074</b>		
34.1	- Construction et assemblage de véhicules automobiles	Nbre d'ouvriers	25 567	22 436	22 549	22 458
		Nbre d'employés	3 223	2 913	2 911	2 907
		Total	28 791	25 349	25 460	25 365
		Nbre d'heures (1)	3 458 110	3 741 777	3 732 664	3 187 596
		Salaires trimestriels (2)	800 673	148 438		
34.2	- Fabrication de carrosseries, remorques et caravanes	Nbre d'ouvriers	5 707	5 925	5 905	5 984
		Nbre d'employés	1 091	1 066	1 071	1 076
		Total	6 798	6 991	6 976	7 060
		Nbre d'heures (1)	826 175	959 890	923 937	873 692
		Salaires trimestriels (2)	168 266	37 454		
34.3	- Fabrication de parties et accessoires pour les véhicules automobiles et pour leurs moteurs	Nbre d'ouvriers	7 640	8 357	8 347	8 327
		Nbre d'employés	1 980	2 091	2 103	2 086
		Total	9 621	10 448	10 450	10 413
		Nbre d'heures (1)	1 193 190	1 451 568	1 399 098	1 292 300
		Salaires trimestriels (2)	260 879	62 182		
35	<b>Fabrication d'autres matériels de transport</b>	<b>Nbre d'ouvriers</b>	<b>4 649</b>	<b>4 673</b>	<b>4 705</b>	<b>4 697</b>
		<b>Nbre d'employés</b>	<b>4 269</b>	<b>4 052</b>	<b>4 020</b>	<b>4 010</b>
		<b>Total</b>	<b>8 919</b>	<b>8 725</b>	<b>8 725</b>	<b>8 707</b>
		<b>Nbre d'heures (1)</b>	<b>1 021 520</b>	<b>1 062 249</b>	<b>1 056 846</b>	<b>952 042</b>
		<b>Salaires trimestriels (2)</b>	<b>268 432</b>	<b>57 402</b>		
35.1	- Construction navale	Nbre d'ouvriers	938	970	963	958
		Nbre d'employés	191	199	198	199
		Total	1 129	1 169	1 161	1 157
		Nbre d'heures (1)	135 006	144 006	144 481	132 161
		Salaires trimestriels (2)	27 599	6 375		
35.4	- Fabrication de motocycles et de bicyclettes	Nbre d'ouvriers	309	325	328	326
		Nbre d'employés	101	116	115	115
		Total	410	441	443	441
		Nbre d'heures (1)	52 110	57 636	55 708	52 242
		Salaires trimestriels (2)	9 297	2 170		
35.1	- Construction aéronautique et spatial et de matériel ferroviaire roulant (35.1 = 35.2 + 35.3)	Nbre d'ouvriers	3 402	3 378	3 414	3 413
		Nbre d'employés	3 976	3 737	3 707	3 696
		Total	7 378	7 115	7 121	7 109
		Nbre d'heures (1)	834 403	860 607	856 657	767 639
		Salaires trimestriels (2)	231 536	48 857		

(1) Jusque décembre 1998 heures-ouvriers, à partir de janvier 1999 heures prestées par les travailleurs (employés et ouvriers).

(2) Salaires et traitements bruts du trimestre, des employés et ouvriers occupés dans les divisions industrielles (en 1000 €).

# PRODCOM - Emploi, heures et salaires

## Emploi, heures et salaires suivant l'activité principale de l'établissement (chiffres provisoires) - suite et fin

Code NACE	Activité		2003	2004		
				Septembre	Octobre	Novembre
36	Fabrication de meubles; industries diverses	Nbre d'ouvriers	15 502	14 367	14 316	14 267
		Nbre d'employés	3 437	3 256	3 265	3 278
		Total	18 939	17 623	17 581	17 545
		Nbre d'heures (1)	2 231 074	2 425 588	2 305 102	2 146 250
		Salaires trimestriels (2)	373 038	79 165		
36.1	- Fabrication de meubles	Nbre d'ouvriers	12 860	11 971	11 926	11 898
		Nbre d'employés	2 623	2 468	2 465	2 469
		Total	15 484	14 439	14 391	14 367
		Nbre d'heures (1)	1 841 181	2 031 906	1 911 035	1 788 011
		Salaires trimestriels (2)	307 204	65 651		
36.2	- Travail des pierres précieuses et fabrication de bijoux	Nbre d'ouvriers	1 304	1 170	1 163	1 150
		Nbre d'employés	390	392	400	410
		Total	1 695	1 562	1 563	1 560
		Nbre d'heures (1)	179 152	180 390	189 584	164 542
		Salaires trimestriels (2)	27 366	5 663		
36.3	- Fabrication d'instruments de musique	Nbre d'ouvriers	##			
		Nbre d'employés	##			
		Total	33			
		Nbre d'heures (1)	4 164			
		Salaires trimestriels (2)	524			
36.4	- Fabrication d'articles de sport	Nbre d'ouvriers	88	87	87	86
		Nbre d'employés	23	23	23	22
		Total	112	110	110	108
		Nbre d'heures (1)	13 591	13 710	13 767	12 848
		Salaires trimestriels (2)	2 076	465		
36.5	- Fabrication de jeux et jouets	Nbre d'ouvriers	467	465	465	465
		Nbre d'employés	150	151	153	153
		Total	618	616	618	618
		Nbre d'heures (1)	70 325	80 901	77 060	69 805
		Salaires trimestriels (2)	14 932	3 210		
36.6	- Autres industries diverses	Nbre d'ouvriers	##			
		Nbre d'employés	##			
		Total	996			
		Nbre d'heures (1)	122 658			
		Salaires trimestriels (2)	20 935			
36.A	- Autres industries diverses, y compris la fabrication d'instruments de musique (36.A = 36.3 + 36.6)	Nbre d'ouvriers	780	674	675	668
		Nbre d'employés	248	222	224	224
		Total	1 029	896	899	892
		Nbre d'heures (1)	126 823	118 681	113 656	111 044
		Salaires trimestriels (2)	21 459	4 175		
<b>Total</b>		<b>Nbre d'ouvriers</b>	<b>362 460</b>	<b>349 412</b>	<b>349 165</b>	<b>348 265</b>
		<b>Nbre d'employés</b>	<b>169 430</b>	<b>165 200</b>	<b>164 854</b>	<b>164 866</b>
		<b>Total</b>	<b>531 890</b>	<b>514 612</b>	<b>514 019</b>	<b>513 131</b>
		<b>Nbre d'heures (1)</b>	<b>65 981 345</b>	<b>70 114 175</b>	<b>68 727 183</b>	<b>63 353 006</b>
		<b>Salaires trimestriels (2)</b>	<b>15 399 163</b>	<b>3 365 115</b>		

(1) Jusque décembre 1998 heures-ouvriers, à partir de janvier 1999 heures prestées par les travailleurs (employés et ouvriers).

(2) Salaires et traitements bruts du trimestre, des employés et ouvriers occupés dans les divisions industrielles (en 1000 €).

# PRODCOM - Commandes

## Valeur des commandes dans certaines branches d'activité suivant l'activité

Code NACE	Activité	Commande	2003	2004		
				Janvier	Février	Mars
1E	Industrie textile (1E= 17 sauf l'ennoblissement)	Total	<b>4 583 228</b>	374 899	389 852	424 701
		Dont à l'étranger	<b>3 622 923</b>	301 480	311 946	338 994
18	Industrie de l'habillement et des fourrures	Total	<b>488 589</b>	43 298	59 347	56 167
		Dont à l'étranger	<b>241 050</b>	17 411	25 847	28 732
21	Fabrication de pâte à papier, de papier et d'articles en papier	Total	<b>3 749 422</b>	325 689	329 587	371 689
		Dont à l'étranger	<b>2 464 575</b>	214 087	218 525	251 874
24	Fabrication de produits chimiques	Total	<b>27 272 965</b>	2 258 566	2 364 852	2 653 109
		Dont à l'étranger	<b>21 247 952</b>	1 793 221	1 912 698	2 102 216
27	Métallurgie	Total	<b>11 027 009</b>	988 602	1 112 420	1 275 401
		Dont à l'étranger	<b>8 490 527</b>	784 393	878 400	1 026 237
2D	Travail des métaux(2D= 28 sauf le traitement et le revêtement)	Total	<b>5 569 593</b>	439 636	481 714	539 168
		Dont à l'étranger	<b>2 409 268</b>	198 017	225 500	221 041
29	Fabrication de machines et équipements	Total	<b>6 926 282</b>	565 511	610 508	697 672
		Dont à l'étranger	<b>4 817 182</b>	396 612	446 475	496 564
30	Fabrication de machines de bureau et de matériel informatique	Total	<b>309 918</b>	16 837	26 137	30 573
		Dont à l'étranger	<b>186 223</b>	8 106	15 761	14 294
31	Fabrication de machines et appareils électriques	Total	<b>3 953 259</b>	283 164	321 656	358 173
		Dont à l'étranger	<b>2 415 696</b>	164 401	192 721	209 216
32	Fabrication d'équipements de radio, télévision et communication	Total	<b>2 500 841</b>	189 117	189 683	213 508
		Dont à l'étranger	<b>2 020 833</b>	152 470	155 838	179 909
33	Fabrication d'instruments médicaux, de précision, d'optique et d'horlogerie	Total	<b>899 637</b>	71 598	97 628	93 726
		Dont à l'étranger	<b>533 661</b>	42 809	60 501	52 293
34	Construction et assemblage de véhicules automobiles, de remorques et semi-remorques	Total	<b>15 114 801</b>	1 223 891	1 245 101	1 647 725
		Dont à l'étranger	<b>13 195 507</b>	1 060 541	1 065 898	1 405 529
35	Fabrication d'autres matériels de transport	Total	<b>1 497 271</b>	90 942	109 522	107 618
		Dont à l'étranger	<b>1 068 505</b>	65 530	85 334	79 691

# PRODCOM - Commandes

principale de l'établissement (chiffres provisoires en 1 000 €)

Avril	Mai	Juin	Juillet	Août	Septembre	Octobre	Novembre	Code NACE
391 038 311 918	354 384 280 947	408 166 324 404	320 045 264 029	303 288 241 596	430 610 344 722	411 945 326 497	377 277 301 073	1E
34 982 18 492	27 677 14 860	31 824 17 104	44 051 23 415	67 673 26 605	50 670 24 972	33 759 16 784	27 643 14 807	18
354 750 240 297	320 479 215 856	342 976 225 675	302 377 212 412	293 231 186 731	336 745 221 670	328 128 216 548	316 852 207 184	21
2 471 908 1 998 244	2 312 272 1 851 122	2 742 553 2 239 552	2 498 996 2 017 798	2 382 905 1 892 642	2 823 217 2 295 393	2 683 430 2 121 131	2 578 639 2 067 059	24
1 105 291 868 449	1 055 792 832 586	1 181 681 917 753	907 343 709 865	892 662 659 153	1 093 051 855 129	1 038 664 814 387	1 077 138 856 567	27
521 705 220 154	467 003 195 279	570 557 245 707	405 724 189 654	450 135 193 363	516 532 216 491	521 381 228 084	491 854 208 147	2D
601 252 436 130	557 616 395 347	683 107 485 697	523 624 380 534	527 014 381 446	588 942 412 128	605 933 423 917	593 562 407 526	29
20 426 11 582	22 163 9 134	31 957 18 913	20 640 10 501	21 618 11 632	30 627 17 821	20 798 11 728	23 317 10 643	30
331 072 194 814	342 195 202 660	348 675 194 824	298 597 189 603	311 301 161 203	363 342 192 306	388 310 196 130	366 461 213 239	31
195 082 159 800	188 548 150 678	190 503 149 940	180 308 153 263	181 588 151 260	205 729 171 355	223 911 187 295	188 998 156 663	32
90 939 53 721	71 837 37 927	108 126 64 862	80 397 45 053	80 402 39 901	93 833 47 818	94 335 56 449	90 085 52 141	33
1 440 292 1 234 536	1 210 877 1 027 347	1 645 709 1 404 539	865 962 743 942	1 040 397 878 687	1 639 719 1 404 267	1 607 482 1 354 954	1 358 705 1 168 064	34
85 589 55 251	78 600 47 512	88 550 60 532	68 626 46 402	98 596 77 195	98 772 75 401	105 357 82 084	98 606 66 962	35

# NON-PRODCOM - Cokeries

## Cokeries

	Cokeries						Livraisons de coke			
	Fours		Charbon d'enfouement		Production de coke		Sidérurgie	Exportations	Autres utilisations	Total
	Nbre de batteries	Nbre de fours	Consommation	Stock (1)	dont coke métallurgique et de fonderie					
					T	T	T	T	T	T
2002	10	381	312 129	364 228	247 278	201 851	277 193	4 900	343	282 436
2003										
Novembre	9	361	302 969	350 746	243 829	204 731	299 862	-	751	300 613
Décembre	9	348	313 482	283 919	252 144	208 765	314 709	14 397	616	329 722
2004										
Janvier	9	348	310 144	277 089	243 096	205 253	293 362	-	121	293 483
Février	9	348	276 497	344 754	229 824	184 117	282 658	5 463	134	288 255
Mars	9	348	303 073	235 541	244 052	203 156	286 454	-	1 419	287 873
Avril	9	348	302 154	218 690	242 018	196 319	269 808	-	86	269 894
Mai	9	355	313 832	246 293	243 484	199 080	247 441	-	34	247 475
Juin	9	355	302 153	242 594	239 261	203 685	248 580	10 229	15	258 824
Juillet	9	355	315 463	244 319	252 157	201 076	279 338	-	16	279 354
Août	9	361	314 792	243 631	252 683	205 233	261 510	-	-	261 510
Septembre	9	361	297 061	318 338	246 859	208 266	278 358	-	77	278 435
Octobre	9	361	308 400	204 699	257 205	218 920	297 471	-	162	297 633
Novembre					259 032	195 713	294 147	-	155	294 302

	Stock de coke (1)	Production d'ammoniaque (2)	Production de benzol brut (1)	Production de goudron brut (2)	Gaz (3)				
					Production totale	Consommation propre		Fournitures	
						Chauffage des fours	Autres usages	A la sidérurgie	A d'autres industries
					T	T	T	T	1 000 m <sup>3</sup>
2002	177 132	626	1 159	7 661	104 278	45 955	1 822	46 967	9 532
2003									
Novembre	212 217	748	1 158	7 890	100 172	45 765	1 384	50 687	2 336
Décembre	174 957	1 090	1 192	7 655	101 689	47 833	1 737	50 344	1 775
2004									
Janvier	177 647	1 050	1 169	7 597	102 075	47 806	1 578	46 198	6 493
Février	194 247	576	1 113	6 685	93 587	43 062	1 328	41 704	7 493
Mars	181 959	680	1 237	7 695	105 669	47 603	1 471	48 949	7 646
Avril	166 179	497	1 098	7 853	104 999	46 742	1 017	50 642	6 604
Mai	168 526	762	973	7 961	108 183	47 496	1 167	51 154	8 366
Juin	170 094	703	1 097	7 367	102 845	45 606	1 291	45 060	10 888
Juillet	158 614	1 000	1 115	7 750	109 393	47 631	1 466	50 229	10 067
Août	170 529	1 028	1 111	7 367	103 530	47 103	1 674	43 497	11 256
Septembre	159 069	839	1 104	7 219	103 796	46 802	1 381	47 452	8 161
Octobre	142 694	837	1 121	7 706	109 009	48 164	1 335	48 866	10 644
Novembre	181 036								

## Cokeries: personnel

	Nbre d'employés	Nbre d'ouvriers	Nbre d'heures (4)	Salaires trimestriels (5)
2002	78	652	93 027	23 265
2003	68	563	78 262	20 899
2003				
Novembre	72	550	73 288	
Décembre	72	546	72 255	5 714
2004				
Janvier	74	535	78 270	
Février	74	546	77 429	
Mars	71	553	83 009	5 625
Avril	71	553	75 676	
Mai	71	550	75 538	
Juin	72	561	76 902	5 748
Juillet	74	566	70 180	
Août	74	570	68 676	
Septembre	73	567	77 344	4 908
Octobre	74	584	83 206	

(1) Au dernier jour du mois.

(2) Exprimée en sulfate.

(3) Volumes exprimés en 1 000 m<sup>3</sup> ramenés à 4 250 kcal/m<sup>3</sup>, 0° et 760 mm Hg.

(4) Jusque décembre 1998 heures-ouvriers, à partir de janvier 1999 heures prestées par les travailleurs (employés et ouvriers).

(5) Salaires et traitements bruts des travailleurs en 1 000 € (uniquement pour les établissements occupant 20 personnes ou plus sauf pour la construction à partir de 1998).



**Industrie et construction**

*Construction*

# Construction - Emploi, heures

## Nombre d'entreprises, emploi et heures prestées par activité - Novembre 2004

Code NACE	Activité	Nbre d'entreprises	Nbre d'employés	Emploi			Nbre d'heures prestées (1)					
				Nbre d'ouvriers			Bâtiment	Génie civil	Parachèvement	Bâtiment	Génie civil	Parachèvement
				Bâtiment	Génie civil	Parachèvement						
<b>45</b>	<b>CONSTRUCTION</b>	<b>3 467</b>	<b>22 546</b>	<b>39 551</b>	<b>23 129</b>	<b>34 140</b>	<b>5 384 287</b>	<b>3 318 201</b>	<b>5 362 601</b>			
<b>45.1</b>	<b>Préparation des sites</b>	<b>118</b>	<b>345</b>	<b>579</b>	<b>1 833</b>	-	<b>82 521</b>	<b>262 179</b>	-			
45.11	Démolition d'immeubles et terrassements	105	309	579	1 621	-	82 521	234 905	-			
45.12	Forages et sondages	13	36	-	212	-	-	27 274	-			
<b>45.2</b>	<b>Construction d'ouvrages de bâtiment ou de génie civil</b>	<b>1 767</b>	<b>12 809</b>	<b>38 205</b>	<b>21 127</b>	<b>812</b>	<b>5 182 989</b>	<b>3 031 400</b>	<b>118 762</b>			
45.21	Travaux de construction y compris ouvrages d'art	1 107	8 696	31 210	7 968	758	4 308 260	1 087 896	111 180			
45.22	Réalisation de charpentes et de couvertures	193	498	3 593	-	48	440 860	-	6 686			
45.23	Construction d'autoroutes, de routes, d'aérodromes et d'installations sportives	273	1 911	157	9 662	3	20 520	1 361 179	384			
45.24	Génie hydraulique	37	1 087	82	2 337	8	9 112	422 121	917			
45.25	Autres travaux de construction spécialisés	158	619	3 184	1 160	13	406 452	160 204	843			
<b>45.3</b>	<b>Travaux d'installation</b>	<b>756</b>	<b>6 352</b>	<b>131</b>	<b>158</b>	<b>18 073</b>	<b>22 115</b>	<b>23 211</b>	<b>3 017 952</b>			
45.31	Travaux d'installation électrique	363	3 652	106	18	8 639	18 713	2 395	1 531 610			
45.32	Travaux d'isolation	40	351	-	-	1 920	-	-	257 828			
45.33	Plomberie	326	1 947	25	7	6 538	3 402	1 014	1 062 659			
45.34	Autres travaux d'installation	27	402	-	133	976	-	19 802	164 552			
<b>45.4</b>	<b>Travaux de finition</b>	<b>804</b>	<b>2 923</b>	<b>165</b>	<b>-</b>	<b>15 191</b>	<b>21 286</b>	<b>-</b>	<b>2 209 985</b>			
45.41	Plâtrerie	74	198	16	-	1 770	1 392	-	218 472			
45.42	Menuiserie	344	1 584	116	-	5 886	16 210	-	962 036			
45.43	Revêtement des sols et des murs	124	405	7	-	2 088	739	-	315 404			
45.44	Peinture et vitrerie	221	605	19	-	4 863	2 199	-	632 237			
45.45	Autres travaux de finition	41	142	7	-	664	746	-	92 472			
<b>45.5</b>	<b>Location avec opérateur de matériel de construction</b>	<b>22</b>	<b>117</b>	<b>471</b>	<b>11</b>	<b>64</b>	<b>75 376</b>	<b>1 411</b>	<b>15 902</b>			

(1) A partir de janvier 1999, heures prestées par les travailleurs (employés et ouvriers).

# Construction - Salaires

## Salaires et traitements du trimestre par activité (en 1 000 €)

Code NACE	Activité	2003			2004		
		2ème trim.	3ème trim.	4ème trim.	1er trim.	2ème trim.	3ème trim.
<b>45</b>	<b>CONSTRUCTION</b>	<b>712 592</b>	<b>602 514</b>	<b>694 737</b>	<b>640 024</b>	<b>718 082</b>	<b>596 147</b>
<b>45.1</b>	<b>Préparation des sites</b>	<b>16 351</b>	<b>14 035</b>	<b>15 878</b>	<b>15 408</b>	<b>16 681</b>	<b>13 678</b>
45.11	Démolition d'immeubles et terrassements	15 210	12 967	14 589	13 907	15 117	12 473
45.12	Forages et sondages	1 141	1 068	1 288	1 501	1 565	1 205
<b>45.2</b>	<b>Construction d'ouvrages de bâtiment ou de génie civil</b>	<b>436 456</b>	<b>367 295</b>	<b>419 358</b>	<b>377 731</b>	<b>438 294</b>	<b>360 197</b>
45.21	Travaux de construction y compris ouvrages d'art	288 735	240 884	278 110	251 235	289 251	236 357
45.22	Réalisation de charpentes et de couvertures	20 893	17 504	19 979	17 704	21 113	17 048
45.23	Construction d'autoroutes, de routes, d'aérodromes et d'installations sportives	69 498	59 300	65 995	56 504	69 478	58 802
45.24	Génie hydraulique	29 324	25 241	29 153	27 735	30 728	24 416
45.25	Autres travaux de construction spécialisés	28 006	24 365	26 121	24 553	27 724	23 574
<b>45.3</b>	<b>Travaux d'installation</b>	<b>155 981</b>	<b>132 482</b>	<b>158 190</b>	<b>150 185</b>	<b>157 145</b>	<b>132 351</b>
45.31	Travaux d'installation électrique	83 903	70 438	83 781	77 706	80 845	68 533
45.32	Travaux d'isolation	14 006	12 340	13 859	14 424	14 224	12 706
45.33	Plomberie	49 084	41 700	50 676	48 817	52 367	42 619
45.34	Autres travaux d'installation	8 988	8 005	9 873	9 238	9 708	8 493
<b>45.4</b>	<b>Travaux de finition</b>	<b>98 994</b>	<b>84 403</b>	<b>95 843</b>	<b>92 232</b>	<b>101 126</b>	<b>85 798</b>
45.41	Plâtrerie	9 133	7 716	8 691	8 620	9 523	7 858
45.42	Menuiserie	41 671	35 873	42 186	42 198	43 898	37 253
45.43	Revêtement des sols et des murs	13 591	11 029	12 559	11 946	13 426	11 099
45.44	Peinture et vitrerie	29 613	25 657	27 644	25 409	29 621	25 664
45.45	Autres travaux de finition	4 985	4 128	4 764	4 059	4 659	3 924
<b>45.5</b>	<b>Location avec opérateur de matériel de construction</b>	<b>4 811</b>	<b>4 299</b>	<b>5 468</b>	<b>4 469</b>	<b>4 836</b>	<b>4 122</b>

# Construction - Commandes par sous-secteur

Nouvelles commandes par sous-secteur et par activité (en 1 000 €) - Novembre 2004

Code NACE	Activité	Bâtiment	Génie civil	Parachèvement	Total
<b>45</b>	<b>CONSTRUCTION</b>	<b>607 614</b>	<b>207 725</b>	<b>383 107</b>	<b>1 198 445</b>
<b>45.1</b>	<b>Préparation des sites</b>	<b>7 236</b>	<b>25 173</b>	<b>-</b>	<b>32 409</b>
45.11	Démolition d'immeubles et terrassements	7 219	23 476	-	30 696
45.12	Forages et sondages	17	1 696	-	1 713
<b>45.2</b>	<b>Construction d'ouvrages de bâtiment ou de génie civil</b>	<b>590 176</b>	<b>180 495</b>	<b>10 940</b>	<b>781 611</b>
45.21	Travaux de construction y compris ouvrages d'art	500 604	60 219	10 461	571 283
45.22	Réalisation de charpentes et de couvertures	35 836	-	443	36 279
45.23	Construction d'autoroutes, de routes, d'aérodromes et d'installations sportives	22 597	86 397	43	109 037
45.24	Génie hydraulique	1 757	22 342	4	24 103
45.25	Autres travaux de construction spécialisés	29 492	11 538	36	41 065
<b>45.3</b>	<b>Travaux d'installation</b>	<b>1 552</b>	<b>2 057</b>	<b>212 037</b>	<b>215 646</b>
45.31	Travaux d'installation électrique	1 305	975	105 379	107 659
45.32	Travaux d'isolation	-	-	15 003	15 003
45.33	Plomberie	246	159	78 827	79 232
45.34	Autres travaux d'installation	-	924	12 828	13 752
<b>45.4</b>	<b>Travaux de finition</b>	<b>2 717</b>	<b>-</b>	<b>155 501</b>	<b>158 218</b>
45.41	Plâtrerie	69	-	13 147	13 216
45.42	Menuiserie	2 494	-	75 077	77 572
45.43	Revêtement des sols et des murs	51	-	27 085	27 136
45.44	Peinture et vitrerie	45	-	33 655	33 700
45.45	Autres travaux de finition	58	-	6 536	6 594
<b>45.5</b>	<b>Location avec opérateur de matériel de construction</b>	<b>5 933</b>	<b>-</b>	<b>4 628</b>	<b>10 561</b>

# Construction - Commandes par région

## Nouvelles commandes par région et par activité (en 1 000 €) - Novembre 2004

Code NACE	Activité	Région de Bruxelles-Capitale	Région flamande	Région wallonne	Union européenne	Autres pays	Total
<b>45</b>	<b>CONSTRUCTION</b>	<b>166 452</b>	<b>698 938</b>	<b>269 394</b>	<b>55 773</b>	<b>7 888</b>	<b>1 198 445</b>
<b>45.1</b>	<b>Préparation des sites</b>	<b>3 048</b>	<b>19 518</b>	<b>9 357</b>	<b>430</b>	<b>56</b>	<b>32 409</b>
45.11	Démolition d'immeubles et terrassements	2 930	18 965	8 462	339	-	<b>30 696</b>
45.12	Forages et sondages	118	554	895	91	56	<b>1 713</b>
<b>45.2</b>	<b>Construction d'ouvrages de bâtiment ou de génie civil</b>	<b>85 050</b>	<b>475 701</b>	<b>175 655</b>	<b>41 134</b>	<b>4 071</b>	<b>781 611</b>
45.21	Travaux de construction y compris ouvrages d'art	64 756	344 027	127 531	34 028	940	<b>571 283</b>
45.22	Réalisation de charpentes et de couvertures	4 144	18 387	13 136	612	-	<b>36 279</b>
45.23	Construction d'autoroutes, de routes, d'aérodromes et d'installations sportives	8 689	74 513	25 523	312	-	<b>109 037</b>
45.24	Génie hydraulique	840	16 036	3 409	786	3 032	<b>24 103</b>
45.25	Autres travaux de construction spécialisés	6 622	22 894	6 055	5 395	99	<b>41 065</b>
<b>45.3</b>	<b>Travaux d'installation</b>	<b>43 596</b>	<b>106 613</b>	<b>58 875</b>	<b>4 320</b>	<b>2 242</b>	<b>215 646</b>
45.31	Travaux d'installation électrique	21 453	48 722	35 578	1 795	110	<b>107 659</b>
45.32	Travaux d'isolation	5 002	6 713	3 074	214	-	<b>15 003</b>
45.33	Plomberie	12 244	47 892	17 161	1 932	3	<b>79 232</b>
45.34	Autres travaux d'installation	4 896	3 287	3 061	378	2 129	<b>13 752</b>
<b>45.4</b>	<b>Travaux de finition</b>	<b>34 267</b>	<b>92 201</b>	<b>24 456</b>	<b>7 041</b>	<b>253</b>	<b>158 218</b>
45.41	Plâtrerie	3 968	7 433	1 664	147	4	<b>13 216</b>
45.42	Menuiserie	14 586	46 855	12 997	3 076	57	<b>77 572</b>
45.43	Revêtement des sols et des murs	6 265	14 761	3 291	2 812	7	<b>27 136</b>
45.44	Peinture et vitrerie	7 662	19 743	5 740	555	-	<b>33 700</b>
45.45	Autres travaux de finition	1 787	3 409	763	450	185	<b>6 594</b>
<b>45.5</b>	<b>Location avec opérateur de matériel de construction</b>	<b>491</b>	<b>4 904</b>	<b>1 051</b>	<b>2 848</b>	<b>1 267</b>	<b>10 561</b>



# **Services, commerce et transport**

*Transport*

# Transport

## Activité des ports maritimes

### Nombre et tonnages des navires de mer entrés (1)

	Tous les ports belges (2)				Anvers rive droite			
	Charges		Sur lest		Charges		Sur lest	
	Nombre	Tonnage	Nombre	Tonnage	Nombre	Tonnage	Nombre	Tonnage
1998	26 052	322 116	6 372	45 576	8 477	129 797	4 233	32 568
1999	25 872	338 136	6 288	48 084	8 310	131 748	4 040	33 161
2000	26 436	363 780	6 168	51 864	8 627	134 756	4 261	35 353
2001	25 935	381 281	6 311	55 647	8 226	143 036	4 215	34 677
2002	25 472	392 229	6 036	54 877	8 111	145 094	3 835	32 600
2003	24 022	370 783	5 887	56 254	8 245	150 585	3 506	30 482

#### 2004

janvier	1 925	32 203	464	4 682	751	13 837	267	2 429
février	1 895	30 485	461	4 148	676	12 500	289	2 481
mars	2 173	33 586	513	4 163	787	14 020	314	2 242
avril								
mai								
juin								
juillet								
août								
septembre								
octobre								
novembre								
décembre								

	Waaslandhaven (Anvers rive gauche)				Gand			
	Charges		Sur lest		Charges		Sur lest	
	Nombre	Tonnage	Nombre	Tonnage	Nombre	Tonnage	Nombre	Tonnage
1998	1 908	29 895	414	5 564	2 028	24 240	1 068	2 916
1999	1 671	26 083	461	5 339	1 944	26 964	1 116	3 528
2000	1 550	23 196	512	6 712	1 932	26 604	936	2 892
2001	1 861	26 630	572	9 427	1 814	25 205	886	2 831
2002	1 889	28 753	527	9 022	1 801	24 358	948	3 187
2003	1 782	28 796	646	11 291	1 953	25 676	991	3 541

#### 2004

janvier	141	2 870	68	1.325	183	2 142	76	224
février	134	2 473	36	575	178	2 099	83	330
mars	168	3 113	40	654	184	2 170	82	273
avril								
mai								
juin								
juillet								
août								
septembre								
octobre								
novembre								
décembre								

(1) en 1000 tonneaux de jaugeage bruts. (2) exceptés les mouvements entre les ports belges.

Source: déclaration générale à l'entrée de navires.



# Transport

Bruges-Zeebrugge				Ostende				
Charges		Sur lest		Charges		Sur lest		
Nombre	Tonnage	Nombre	Tonnage	Nombre	Tonnage	Nombre	Tonnage	
9 276	114 192	828	6 168	3 612	20 700	108	180	1998
9 888	135 696	924	8 904	3 120	15 732	84	156	1999
9 816	153 300	948	9 840	3 996	25 380	48	120	2000
9 308	153 358	934	10 579	4 251	32 707	45	134	2001
9 065	157 224	1 012	11 972	4 253	36 119	75	223	2002
7 239	123 310	1 136	14 140	4 582	40 990	88	363	2003

## 2004

464	9 985	73	990	350	3 266	4	16	janvier
526	10 224	73	987	349	3 138	6	38	février
563	10 863	101	1 254	416	3 372	9	69	mars
								avril
								mai
								juin
								juillet
								août
								septembre
								octobre
								novembre
								décembre

Bruxelles (Y.C. Bassin industriel)				Liège				
Charges		Sur lest		Charges		Sur lest		
Nombre	Tonnage	Nombre	Tonnage	Nombre	Tonnage	Nombre	Tonnage	
264	624	120	240	100	155	108	154	1998
288	708	120	216	75	121	114	167	1999
240	624	96	204	77	128	110	171	2000
231	559	83	182	63	96	86	130	2001
204	537	67	190	62	98	95	138	2002
214	539	75	192	79	122	82	118	2003

## 2004

16	39	1	2	4	6	7	11	janvier
21	55	5	16	6	9	11	17	février
21	57	2	3	4	5	12	19	mars
								avril
								mai
								juin
								juillet
								août
								septembre
								octobre
								novembre
								décembre

# Transport

## Activité des ports maritimes

### Nombre et tonnages des navires de mer sortis (1)

	Tous les ports belges (2)				Anvers rive droite			
	Charges		Sur lest		Charges		Sur lest	
	Nombre	Tonnage	Nombre	Tonnage	Nombre	Tonnage	Nombre	Tonnage
1998	23 484	279 084	7 056	68 244	9 228	117 771	3 428	44 236
1999	23 016	299 652	6 900	79 860	8 835	121 543	3 365	43 242
2000	23 376	359 976	7 020	80 184	9 091	123 085	3 682	47 181
2001	23 033	344 367	6 955	78 336	8 960	130 528	3 441	45 877
2002	23 212	365 523	6 580	74 340	8 930	138 958	3 301	40 325
2003	21 631	342 930	6 502	71 749	8 594	143 654	3 593	40 638

#### 2004

janvier	1 726	29 589	538	6 225	658	11 876	316	3 369
février	1 679	28 057	492	5 332	648	11 357	284	3 133
mars	1 852	32 213	665	6 642	739	13 097	366	3 608
avril								
mei								
juin								
juillet								
août								
septembre								
octobre								
novembre								
décembre								

	Waaslandhaven (Anvers rive gauche)				Gand			
	Charges		Sur lest		Charges		Sur lest	
	Nombre	Tonnage	Nombre	Tonnage	Nombre	Tonnage	Nombre	Tonnage
1998	1 408	24 167	964	12 129	1 500	9 708	1 632	19 152
1999	1 366	21 805	905	11 505	1 584	11 928	1 548	18 696
2000	1 265	19 319	832	10 896	1 428	11 856	1 524	17 892
2001	1 488	25 240	923	10 279	1 357	11 296	1 372	16 677
2002	1 434	26 623	1 002	11 240	1 439	11 927	1 317	15 475
2003	1 602	29 083	781	8 961	1 489	12 752	1 477	16 202

#### 2004

janvier	149	3 025	55	971	113	984	146	1 390
février	118	2 498	57	707	119	1 059	140	1 353
mars	131	2 613	79	1 058	118	1 137	149	1 324
avril								
mei								
juin								
juillet								
août								
septembre								
octobre								
novembre								
décembre								

(1) en 1000 tonneaux de jaugeage bruts. (2) exceptés les mouvements entre les ports belges.

Source: déclaration générale à la sortie de navires

# Transport

Bruges-Zeebrugge				Ostende				
Charges		Sur lest		Charges		Sur lest		
Nombre	Tonnage	Nombre	Tonnage	Nombre	Tonnage	Nombre	Tonnage	
7 898	107 388	2 160	13 008	2 964	19 116	744	1 416	1998
8 280	128 736	2 472	14 844	2 436	14 640	756	1 224	1999
8 040	145 428	2 724	14 904	3 372	24 384	648	1 116	2000
7 576	145 941	2 629	16 995	3 419	31 327	874	1 589	2001
7 632	152 790	2 380	17 362	3 526	34 854	821	1 586	2002
5 822	117 408	2 475	18 620	3 874	39 835	772	1 521	2003
<b>2004</b>								
478	10 493	130	1 598	313	3 184	40	79	janvier
450	10 063	144	1 175	327	3 155	33	79	février
498	11 108	170	1 447	342	3 237	83	211	mars
								avril
								mai
								juin
								juillet
								août
								septembre
								octobre
								novembre
								décembre
Bruxelles (Y.C. Bassin industriel)				Liège				
Charges		Sur lest		Charges		Sur lest		
Nombre	Tonnage	Nombre	Tonnage	Nombre	Tonnage	Nombre	Tonnage	
156	288	264	624	180	272	29	53	1998
144	264	276	648	182	266	48	94	1999
120	264	228	588	206	298	11	26	2000
102	255	209	538	159	235	15	25	2001
81	240	202	500	150	222	10	16	2002
77	233	206	514	151	231	14	24	2003
<b>2004</b>								
5	14	13	29	10	15	0	0	janvier
12	43	13	35	10	15	4	6	février
3	5	22	48	15	23	0	0	mars
								avril
								mai
								juin
								juillet
								août
								septembre
								octobre
								novembre
								décembre

### Domaines statistiques

- Généralités
- Territoire et environnement
- Population
- Société
- Économie et finances
- Agriculture et activités assimilées
- Industrie
- Services, commerce et transports

Direction générale Statistique et Information économique  
INS • INSTITUT NATIONAL DE STATISTIQUE  
B-1000 Bruxelles  
tél. 02/548.63.65 - 02/548.63.66  
fax 02/548.63.67

<http://statbel.fgov.be>  
[info@statbel.mineco.fgov.be](mailto:info@statbel.mineco.fgov.be)

5 €\*  
ISSN 0771 - 0364