

. SOCIETE

Emploi et chômage

Le chômage dans l'Union européenne - novembre 2004 5

. ECONOMIE ET FINANCES

Indicateurs conjoncturels

Calendrier de diffusion des indicateurs de l'INS..... 11

Indices des entrées de commandes - novembre 2004 12

Indices du chiffre d'affaires (PRODCOM) - novembre 2004..... 14

Faillites -décembre 2004 16

. INDUSTRIE ET CONSTRUCTION

Industrie

Statistique mensuelle de la production industrielle (NON PRODCOM) - novembre 2004 21

Cokeries - octobre 2004 28

Pétrole - juin 2004 29

. SERVICES, COMMERCE ET TRANSPORT

Transport

Navigation aérienne - décembre 2004..... 33

SNCB - Trafic de voyageurs - octobre et novembre 2004 34

SNCB - Trafic commercial de marchandises - octobre et novembre 2004 35

Vous pouvez trouver dans cette publication les statistiques **les plus récentes** dans les domaines suivants : Environnement, population, société, économie et finances, agriculture et activités assimilées, industrie, services, commerce et transports.

De plus notre site :: <http://statbel.fgov.be> présente une sélection de statistiques mises à jour quotidiennement.

Les publications peuvent être commandées en effectuant un versement au C.C.P. n° 679-2005886-23 de l'Institut national de statistique à Bruxelles

Pour plus de renseignements :
Statistique et Information économique
Rue de Louvain, 44 - 1000 Bruxelles
Tél. : 02/548.63.65 - Fax : 02/548.63.67

LIEGE

Bd de la Sauvenière, 73-75 - 4000 Liège
Tél. : 04/223.84.10
Fax : 04/222.49.94

GAND

Coupure Rechts, 620 - 9000 Gand
Tél.:09/267.27.27/30/31
Fax : 09/267.27.29

CHARLEROI

Bd Audent 14/5 - 6000 Charleroi
Tél. : 071/27.44.14
Fax : 071/27.44.19

ANVERS

Italiëlei 124, Bus 85 - 2000 Anvers
Tél. : 03/229.07.07
Fax : 03/233.28.30

SIGNES CONVENTIONNELS

Les renseignements ne sont pas disponibles	..
0 ou inférieur à la moitié de l'unité utilisée	-
Chiffres provisoires	(*)
La virgule est employée pour séparer les unités des décimales	

Editeur responsable : Fernand Sonck.

Droits d'auteurs réservés

La reproduction du contenu de cette publication, qu'elle soit intégrale ou partielle, dans la forme originale ou remaniée, est interdite sauf autorisation écrite de la Direction générale Statistique et Information économique.

L'utilisation du contenu de cette publication, à titre explicatif ou justificatif, dans un article, un compte rendu ou un livre, est autorisée, moyennant indication claire et précise de la source.

Société

Emploi et chômage

Chômage

Le chômage dans l'Union européenne

Les taux de chômage comparables établis par l'Eurostat tels que repris ici pour les vingt-cinq pays de l'Union européenne ainsi que pour les pays prochainement adhérents (auxquels sont adjoints, à titre indicatif, ceux des Etats-Unis et du Japon) représentent le pourcentage des chômeurs par rapport à la population active ou "Forces de Travail" (ensemble des personnes actives occupées et des chômeurs).

Le chômage reprend l'ensemble des personnes de 15 ans et plus sans travail, à la recherche active d'un emploi et disponibles immédiatement pour l'occuper (définition du Bureau international du travail). L'utilisation des mêmes définitions et concepts dans tous les Etats membres assurent une certaine comparabilité des résultats.¹

Les estimations relatives à l'emploi (personnes actives occupées) et au chômage sont actuellement basées sur les résultats du deuxième trimestre 2003 de l' "Enquête continue sur les forces de travail" réalisée par l'INS.¹

L'estimation *mensuelle* du chômage résulte de l'interpolation / extrapolation des résultats de l'EFT en utilisant un *indicateur mensuel du chômage*.

Il s'agit en l'occurrence, pour la Belgique, du "chômage enregistré" qui reprend l'ensemble des personnes sans emploi inscrites en qualité de demandeurs d'emploi auprès des services de placement relevant du FOREM, de l'ORBEM ou du VDAB, à savoir les chômeurs complets indemnisés, les autres demandeurs d'emploi inoccupés inscrits obligatoirement et les demandeurs d'emploi inoccupés inscrits volontairement.

A partir de novembre 1998 les chiffres du chômage " non désaisonnalisés " ne sont plus fournis par EUROSTAT.

Les chiffres **désaisonnalisés** (c'est-à-dire corrigés des variations saisonnières) seront donc repris **à partir de janvier 1998**, afin d'assurer l'uniformité de la méthode pour l'année entière.

Les taux ainsi établis sont en accord avec les critères du B.I.T.

¹ Pour plus de détails, voir " Enquête sur les forces de travail 2002" (INS,2003)

Chômage

Taux de chômage dans l'Union Européenne

Pays	Sexe	2004		2003	
		octobre	novembre	octobre	novembre
Belgique (1)	Total	7,9	8,0	7,9	7,9
	Hommes	7,0	7,1	7,5	7,3
	Femmes	9,1	9,2	8,5	8,5
Danemark	Total	5,2	..	5,7	5,7
	Hommes	5,0	..	5,5	5,4
	Femmes	5,5	..	6,1	6,0
Allemagne	Total	9,9	9,9	9,7	9,6
	Hommes	10,3	10,3	10,0	10,0
	Femmes	9,5	9,5	9,2	9,2
Grèce	Total	9,3	9,8
	Hommes	5,8	6,1
	Femmes	14,4	15,3
Espagne	Total	10,6	10,5	11,2	11,2
	Hommes	7,9	7,9	8,2	8,2
	Femmes	14,4	14,4	15,6	15,6
France	Total	9,6	9,6	9,6	9,7
	Hommes	8,7	8,8	8,7	8,8
	Femmes	10,7	10,7	10,6	10,7
Irlande	Total	4,4	4,3	4,7	4,6
	Hommes	4,8	4,7	5,0	5,0
	Femmes	3,8	3,8	4,2	4,2
Italie	Total	8,5	8,5
	Hommes	6,6	6,6
	Femmes	11,4	11,3
Luxembourg	Total	4,3	4,4	3,9	3,9
	Hommes	3,5	3,5	3,2	3,2
	Femmes	5,4	5,5	4,9	5,0
Pays - Bas	Total	4,6	..	4,0	4,1
	Hommes	4,4	..	3,9	3,9
	Femmes	5,0	..	4,2	4,4
Autriche	Total	4,5	4,5	4,4	4,4
	Hommes	3,9	3,9	4,0	4,0
	Femmes	5,2	5,2	5,0	5,0
Portugal	Total	6,7	6,7	6,4	6,4
	Hommes	5,8	5,9	5,6	5,6
	Femmes	7,7	7,6	7,4	7,4
Finlande	Total	8,8	8,7	8,9	9,0
	Hommes	8,8	8,8	9,0	9,0
	Femmes	8,7	8,6	8,9	8,9
Suède	Total	6,2	6,4	6,0	6,1
	Hommes	6,3	6,6	6,3	6,6
	Femmes	6,2	6,3	5,7	5,5
Royaume -Uni	Total	4,9	4,9
	Hommes	5,4	5,4
	Femmes	4,3	4,2

.. = Données non disponibles

(1) Série revue par Eurostat sur base des résultats du 2ème trimestre 2003 de l'enquête continue sur les forces de travail

Chômage

Taux de chômage dans l'Union Européenne - suite et fin

Pays	Sexe	2004		2003	
		octobre	novembre	octobre	novembre
Chypre	Total	5,1	5,3	4,7	4,8
	Hommes	4,0	4,2	4,0	4,0
	Femmes	6,5	6,7	5,6	5,8
République tchèque	Total	8,4	8,4	8,1	8,1
	Hommes	7,4	7,5	6,5	6,6
	Femmes	9,6	9,6	10,1	10,1
Estonie	Total	8,5	8,4	10,1	10,0
	Hommes	9,6	9,5	10,5	10,6
	Femmes	7,4	7,2	9,6	9,4
Hongrie	Total	6,0	6,1	5,7	5,7
	Hommes	5,9	6,0	5,8	5,8
	Femmes	6,1	6,2	5,6	5,6
Lettonie	Total	9,7	9,7	10,1	10,0
	Hommes	9,1	9,1	9,7	9,6
	Femmes	10,3	10,3	10,4	10,4
Lituanie	Total	9,9	9,6	12,2	12,1
	Hommes	9,2	8,6	11,7	11,7
	Femmes	10,7	10,5	12,7	12,5
Malte	Total	7,0	..	8,0	7,9
	Hommes	6,7	..	7,0	7,0
	Femmes	7,7	..	10,4	10,2
Pologne	Total	18,5	18,4	19,1	19,1
	Hommes	17,7	17,6	18,5	18,5
	Femmes	19,5	19,4	19,9	19,9
Slovaquie	Total	17,6	17,3	17,6	17,8
	Hommes	16,2	15,8	17,2	17,4
	Femmes	19,3	19,1	18,0	18,3
Slovenie	Total	5,9	5,8	6,5	6,3
	Hommes	5,5	5,4	6,0	5,9
	Femmes	6,4	6,3	7,0	6,9
Eur. 15	Total	8,0	8,0	8,1	8,1
	Hommes	7,3	7,3	7,4	7,4
	Femmes	8,8	8,9	9,0	9,0
Eur. 25	Total	8,9	8,9	9,1	9,1
	Hommes	8,2	8,2	8,3	8,3
	Femmes	9,8	9,8	10,0	10,0
<hr/>					
U.S.A	Total	5,5	5,4	6,0	5,9
	Hommes	5,6	5,5	6,2	6,2
	Femmes	5,3	5,3	5,7	5,5
Japon	Total	4,7	4,5	5,2	5,2
	Hommes	4,8	4,7	5,4	5,3
	Femmes	4,5	4,3	4,9	5,0

.. = Données non disponibles

Economie et finances
Indicateurs conjoncturels

Calendrier de diffusion des indicateurs de l'INS

Les indices sont disponibles le jour indiqué à 0 heure sur notre site <http://statbel.fgov.be>

Disponible le	Indicateur	Période de référence	Périodicité
JANVIER 2005			
24	Indices des prix à la consommation (*)	janvier 2005	mensuel
27	Permis de bâtir	novembre 2004	mensuel
27	Indices des prix à la production	décembre 2004	mensuel
27	Indices du chiffre d'affaires (TVA)	novembre 2004	mensuel
27	Indices des investissements (TVA)	novembre 2004	mensuel
FEVRIER 2005			
3	Indices des salariés	novembre 2004	mensuel
3	Indices des heures travaillées	novembre 2004	mensuel
10	Indices de la production	décembre 2004	mensuel
17	Indices des entrées de commandes	décembre 2004	mensuel
17	Indices du chiffre d'affaires (PRODCOM)	décembre 2004	mensuel
17	Faillites	janvier 2005	mensuel
24	Permis de bâtir	décembre 2004	mensuel
24	Indices des prix à la production	janvier 2005	mensuel
24	Indices du chiffre d'affaires (TVA)	décembre 2004	mensuel
24	Indices des investissements (TVA)	décembre 2004	mensuel
25	Indices des prix à la consommation (*)	février 2005	mensuel
MARS 2005			
3	Indices des salariés	décembre 2004	mensuel
3	Indices des heures travaillées	décembre 2004	mensuel
3	Indices de la masse salariale	4ème trimestre 2004	trimestriel
10	Indices de la production	janvier 2005	mensuel
17	Faillites	février 2005	mensuel
17	Indices des entrées de commandes	janvier 2005	mensuel

(*)Disponibles à 12h00, après la réunion de la Commission de l'Indice.

Ce calendrier peut être également envoyé séparément, sur demande

(Tel. 02/548.68.63 - 63.66 - Fax. 02/548.63.67)

Indicateurs conjoncturels – Communiqué de presse

Novembre 2004*: entrées de commandes industrie - 2,3%, construction - 5,3%

Comparé aux trois mois précédents, l'indice désaisonnalisé pour la Belgique pour les **entrées de commandes** dans l'industrie produisant sur commande des trois derniers mois a diminué de 2,3% ; dans la construction, la diminution est de 5,3%.

La **tendance** des trois derniers mois comparés aux trois mois précédents, montre une baisse (-1,6%) pour le Royaume. Au niveau régional, les entrées de commandes en Flandre ont diminué de 1,4%; en Wallonie, on constate une augmentation de 0,6%**.

En ce qui concerne les secteurs principaux, l'évolution de la tendance est de +3,9% pour l'industrie chimique, de +1,6% pour les fabrications métalliques et de -3,0% pour la construction.

Prochain communiqué de presse : **17/2/2005**

*

* *

*Reproduction autorisée moyennant indication de la source: **SPF Economie -INS***

Plus d'informations sur la conjoncture !

⇒ pour une vue globale de la conjoncture en Belgique et en Europe, consultez le portail conjoncturel de l'INS (en 4 langues) :

<http://statbel.fgov.be/indicators>

⇒ Tous les renseignements méthodologiques peuvent être obtenus auprès de l'Unité Conjoncture.

⇒ Il est possible d'obtenir des données sur les nouvelles commandes plus détaillées (par sous-secteur, par région) ou traitées de façon plus approfondie (par ex : désaisonnalisées), soit ponctuellement soit en s'abonnant.

⇒ Outre les indices des nouvelles commandes, nous calculons beaucoup d'autres indicateurs : indices des heures travaillées, la production, masse salariale, nombre d'employés, etc.

** hausse en % au cours des trois derniers mois, jusqu'à novembre 2004 compris, par rapport au trimestre précédent, valeurs corrigées des variations saisonnières*

*** les programmes de désaisonnalisation et calcul de tendance considèrent chaque série en soi ; de ce fait, il est possible que l'addition des résultats partiels (des régions ou des types de produits) ne correspond pas avec les résultats globaux.*

Indicateurs conjoncturels – Communiqué de presse

Nouvelles commandes

**Indices bruts
(2000=100)**
Indices de volume des
entrées de commandes

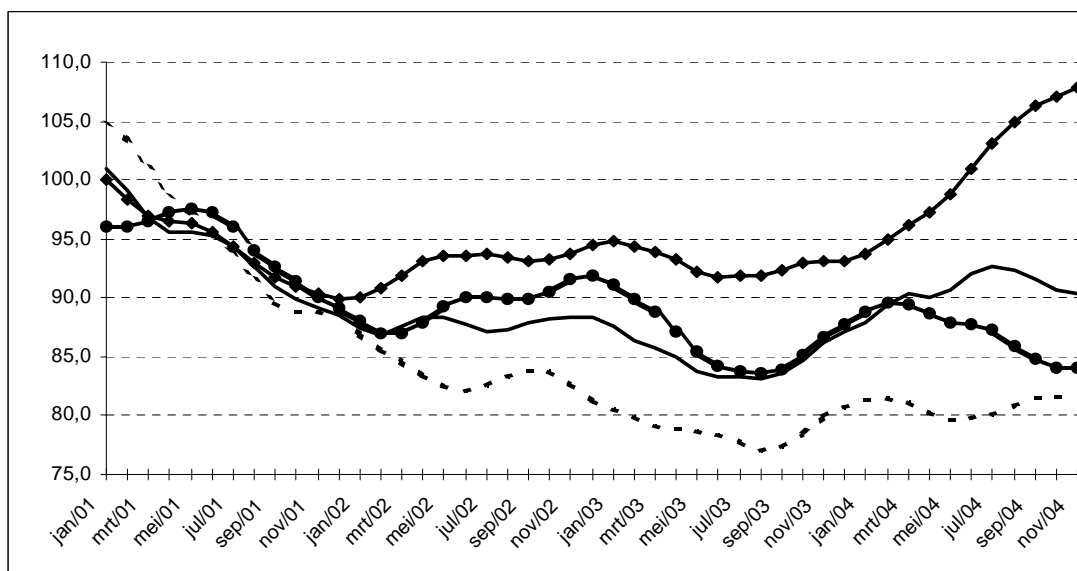
Indices désaisonnalisés
Après élimination des
variations saisonnières

	Jan	Fév	Mars	Avril	Mai	Juin	Juil	Août	Sept	Oct	Nov	Déc	Année
Industrie produisant sur commande^a													
2003	86,8	83,9	91,0	87,0	82,5	87,2	76,2	69,6	90,0	92,6	85,0	84,2	84,7
2004	81,8	87,7	100,2	92,8	86,3	102,8	85,6	83,2	100,6	96,4	90,1		
Construction													
2003	89,9	76,9	97,9	87,0	84,5	84,7	73,4	78,9	80,1	97,9	88,2	90,6	85,8
2004	79,2	88,8	95,1	92,7	83,7	99,0	71,7	79,2	91,1	87,0	89,2		
Industrie produisant sur commande													
2003	88,0	85,8	85,0	85,8	81,4	84,8	83,0	81,0	84,6	83,2	86,5	88,0	84,8
2004	84,1	88,0	89,8	90,6	88,6	95,0	93,0	94,9	93,8	91,3	91,3		
Construction													
2003	94,7	85,0	95,0	85,0	86,4	76,4	88,2	81,2	76,2	89,2	85,7	89,1	86,0
2004	86,3	97,8	88,7	90,8	82,2	89,8	94,1	81,1	84,1	82,2	84,8		

^a Les valeurs de l'indice ont été modifiées suite à une rectification apportée au logiciel de calcul

Tendance
Ensemble de l'industrie ;
après élimination des
variations saisonnières et
accidentelles

Industrie et construction :
—
Fabrications métalliques :
- - -
Chimie :
◆◆
Construction :
●●



Evolution de la tendance
Comparaison des trois
derniers mois avec les trois
mois précédents

◆◆ > 2.5%
◆ 0.5% à 2.5%
→ -0.5% à 0.5%
▲ -2.5% à -0.5%
▲▲ < -2.5%

Branches d'activité	Belgique	Flandre	Wallonie	Bruxelles
Industrie et construction produisant sur commande	▲	▲	➤	→
Industrie produisant sur commande	▲	▲	▲	➤
Textile et habillement	▲	▲	▲▲	▲▲
Textile	▲	▲	▲▲	▲▲
Habillement et fourrures	➤	➤	➤	▲▲
Papier et carton	→	➤	▲	→
Industrie chimique	◆◆	◆◆	◆◆	
Métallurgie	▲▲	◆◆	▲▲	
Fabrications métalliques	➤	→	➤	▲▲
Travail des métaux	▲	▲	▲	➤
Machines et équipements	▲	▲	▲▲	▲▲
Equipements électriques et électroniques	▲	▲▲	➤	▲
Matériel de transport	➤	▲	◆◆	
Construction	▲▲	➤	▲	▲▲

Indicateurs conjoncturels – Communiqué de presse

Novembre 2004* : chiffre d'affaires industries extractives et manufacturières + 1,9%

Comparé aux trois mois précédents, l'indice désaisonnalisé du **chiffre d'affaires** des industries extractives et manufacturières (sur base de l'enquête Prodcum) pour la Belgique lors des trois derniers mois a augmenté de 1,9%.

La **tendance** des trois derniers mois comparés aux trois mois précédents montre une hausse (+1,0%) pour le Royaume. Au niveau régional, le chiffre d'affaires de la Flandre a diminué de 0,7%, en Wallonie le chiffre d'affaires montre un statu quo (- 0,2%)**.

Une répartition selon le type de produits donne +2,4% pour les biens intermédiaires, +1,7% pour les biens d'investissement, -2,8% pour les biens de consommation durables et +2,2% pour les biens de consommation non durables.

Prochain communiqué de presse : **17/2/2005**

*

* *

Reproduction autorisée moyennant indication de la source : SPF Economie - INS

Sur la page suivante, vous trouverez les tableaux et graphiques annexes.

Plus d'informations sur la conjoncture !

⇒ pour une vue globale de la conjoncture en Belgique et en Europe, consultez le portail conjoncturel de l'INS (en 4 langues) :

<http://statbel.fgov.be/indicators>

⇒ Tous les renseignements méthodologiques peuvent être obtenus auprès l'Unité Conjoncture.

⇒ Il est possible d'obtenir des données sur le chiffre d'affaires plus détaillées (par sous-secteur, par région) ou traitées de façon plus approfondie (par ex : désaisonnalisées), soit ponctuellement soit en s'abonnant.

⇒ En plus des indices du chiffre d'affaires, nous calculons beaucoup d'autres indicateurs : indices des heures travaillées, nouvelles commandes, masse salariale, nombre d'employés, production, prix à la production, coût de matériaux, permit de bâtir, ...

**(hausse en % au cours des trois derniers mois, jusqu'à novembre 2004 compris, par rapport au trimestre précédent, valeurs corrigées des variations saisonnières)*

***les programmes de désaisonnalisation et calcul de tendance considèrent chaque série en soi ; de ce fait, il est possible que l'addition des résultats partiels (des régions ou des types de produits) ne correspond pas avec les résultats globaux.*

Indicateurs conjoncturels – Communiqué de presse

Chiffre d'affaires

**Indices bruts
(2000=100)**
Valeur des biens et services vendus

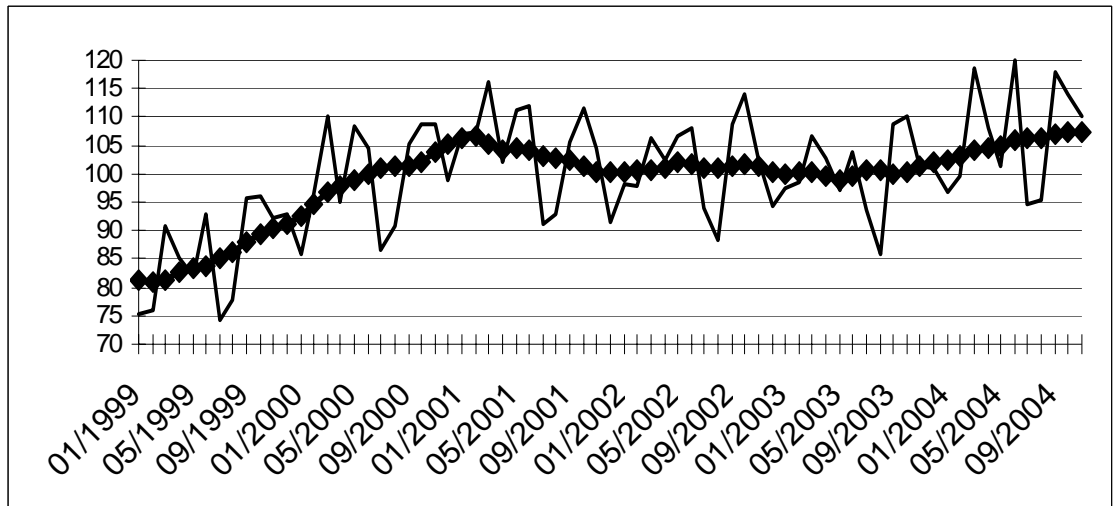
Indices par jour ouvrable
Compte tenu de la durée et de la composition inégales des mois

Indices désaisonnalisés
Après élimination des variations saisonnières

	Jan	Fév	Mars	Avril	Mai	Juin	Juil	Août	Sept	Oct	Nov	Déc	Année
Industries extractives et manufacturières													
Indices bruts													
2002	98,3	97,7	106,3	102,3	106,6	108,1	93,8	88,2	108,9	114,2	102,5	94,2	101,7
2003	97,4	98,5	106,5	102,9	97,1	103,7	93,4	85,8	108,6	110,2	101,2	101,2	100,5
2004	96,9	99,4	118,7	108,0	101,2	119,9	94,8	95,3	118,0	113,9	110,0		
Indices par jour ouvrable													
2002	97,3	96,7	105,3	101,3	105,7	107,1	92,8	87,3	107,9	113,1	101,6	93,2	100,8
2003	96,4	97,5	105,6	101,9	96,1	102,7	92,4	84,9	107,5	109,2	100,3	100,2	99,6
2004	96,0	98,4	117,7	107,0	100,3	118,9	93,8	94,3	116,9	113,0	109,0		
Indices désaisonnalisés													
2002	101,2	100,9	101,6	100,5	104,1	102,1	101,4	101,5	102,5	101,8	102,9	100,0	101,7
2003	100,5	101,4	100,8	101,1	98,5	99,9	102,3	101,4	100,5	100,2	102,4	102,8	101,0
2004	102,9	103,3	105,2	105,3	104,9	107,0	107,5	106,3	108,0	108,4	107,7		

Tendance
Industries extractives et manufacturières; après élimination des variations saisonnières et accidentelles

Indices bruts:
—
Tendance :
◆◆



Evolution de la tendance
Comparaison des trois derniers mois avec les trois mois précédents

◆◆ > 2.5%
◆ 0.5% à 2.5%
→ -0.5% à 0.5%
▲ -2.5% à -0.5%
▲▲ < -2.5%

Branches d'activité / Grands regroupements industriels	Belgique	Flandre	Wallonie	Bruxelles
Industries extractives et manufacturières	◆	▲	→	◆◆
Biens intermédiaires Industrie	◆	◆	◆◆	◆◆
Biens d'investissement	◆	◆◆	◆	◆
Biens de consommation durables	▲▲	▲▲	◆◆	◆◆
Biens de consommation non-durables	◆	→	◆◆	▲▲
Industries extractives	▲▲	▲▲	→	
Industries agricoles et alimentaires	◆	→	◆◆	▲▲
Papier et carton; édition et imprimerie	▲	▲	◆	▲
Industrie chimique, du caoutchouc et des plastiques	◆◆	◆◆	◆	◆◆
Fabrications métalliques	◆	→	▲	◆
Cokéfaction, raffinage et industries nucléaires	◆	◆	▲▲	
Produits minéraux non métalliques	→	◆	→	◆◆
Métallurgie	◆◆	▲	◆	◆◆
Meubles	▲	▲	▲▲	

Indicateurs conjoncturels – Communiqué de presse

Décembre 2004: 634 faillites (- 12,4%)

En décembre 2004, 634 entreprises au total ont été déclarées en faillite en Belgique, une baisse de 12,4% par rapport à décembre 2003. Le nombre de faillites enregistrées pendant les trois derniers mois s'élève à 2059, ce qui signifie une augmentation de 1,1% par rapport à la même période de 2003.

Dans les trois derniers mois, par rapport à la même période de l'année précédente, le nombre d'entreprises en faillite a diminué de 9,7% dans l'industrie, dans la construction il y avait une hausse de 4,3%; le commerce a connu une diminution de 3,5% et dans le secteur horeca on constate 1,2% de faillites en moins. Le nombre d'entreprises en faillite dans le transport et les autres services s'est accru de 2,8%.

Au niveau régional, pour la même période de trois mois, on observe une baisse du nombre de faillites de 1,8% en Flandre, en Wallonie ils ont augmenté de 5,5% et Bruxelles a connu une augmentation de 3,2%.

Une répartition des faillites selon la taille des entreprises concernées, donne des changements, toujours pour la comparaison des trois derniers mois par rapport à la même période en 2003, de +11,0% pour les entreprises sans employés, de -3,0% pour les petites entreprises occupant de 1 à 9 personnes, de -14,8% pour les entreprises moyennes avec 10 à 49 employés et de +0,0% pour les grandes entreprises occupant 50 ou plus de personnes.

Une ventilation selon la forme juridique, donne finalement +1,1% pour les indépendants, -15,8% pour les S.A., +1,2% pour les SPRL et +13,6% pour les coopératives.

*
* *

Reproduction autorisée moyennant indication de la source.

Sur la page suivante, vous trouverez les tableaux et graphiques annexes.

Plus d'informations sur la conjoncture !

⇒ pour une vue globale de la conjoncture en Belgique et en Europe, consultez le portail conjoncturel de l'INS (en 4 langues) :

<http://statbel.fgov.be/indicators>

⇒ Tous les renseignements méthodologiques peuvent être obtenus auprès l'Unité Faillites.

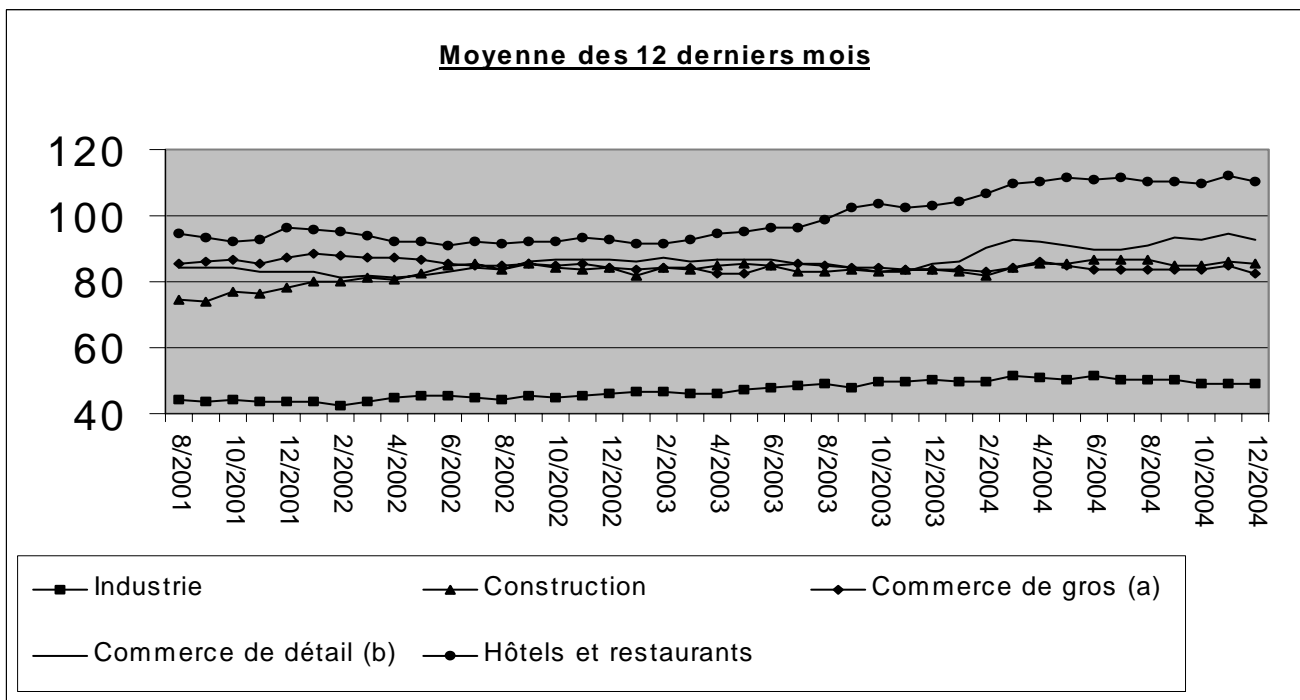
⇒ Il est possible d'obtenir des données sur les faillites plus détaillées (par sous-secteur, par région) ou traitées de façon plus approfondie (par ex : désaisonnalisées), soit ponctuellement soit en s'abonnant.

⇒ En plus des indices des faillites, nous calculons beaucoup d'autres indicateurs : indices des heures travaillées, nouvelles commandes, masse salariale, nombre d'employés, coût de matériaux, prix à la production, permis de bâtir, chiffre d'affaires, production,

L'Unité faillites : 02.548.65.81; frank.verschaeren@statbel.mineco.fgov.be
Centre d'info : 02.548.63.65; info@statbel.mineco.fgov.be
<http://statbel.fgov.be>

Indicateurs conjoncturels – Communiqué de presse

Faillites mensuelles	Année 2003			Année 2004												%
	OCT	N	D	J	F	M	A	M	J	J	A	S	O	N	DEC	
Total	722	590	724	627	696	825	675	641	784	412	352	839	729	696	634	
Selon l'activité																
Agriculture et pêche	5	7	17	6	9	14	6	4	14	9	6	8	17	10	14	2,2%
Industrie extractive, énergie et industrie manufacturière	67	44	54	55	42	70	48	52	63	29	28	51	55	44	50	7,9%
Construction	84	84	85	67	90	119	106	92	113	43	37	98	82	98	84	13,2%
Commerce	50	128	192	235	206	251	198	194	221	126	115	269	210	229	195	30,8%
Horeca	128	99	120	106	118	153	108	111	115	72	55	142	121	121	101	15,9%
Transport et autres services	177	142	176	164	163	191	177	159	217	96	84	222	185	160	164	25,9%
Activité non déterminée	31	22	37	23	24	27	32	29	41	37	27	49	59	34	26	4,1%
Selon la région																
Bruxelles	103	91	120	89	97	154	81	109	116	73	73	174	103	130	91	14,4%
Flandre	414	325	388	356	386	444	386	316	447	225	182	460	411	342	354	55,8%
Wallonie	205	174	216	182	213	227	208	216	221	114	97	205	215	224	189	29,8%
Selon la forme juridique																
Indépendants	149	117	119	115	130	156	129	124	144	92	74	156	184	151	125	19,7%
SA	135	113	144	121	124	144	111	111	135	73	60	139	116	100	114	18,0%
SPRL	403	316	406	356	664	466	395	361	443	216	195	483	391	399	348	54,9%
SC	24	26	38	21	35	46	33	30	39	23	18	45	25	39	36	5,7%
Autres	11	18	17	14	13	13	7	15	23	8	5	16	13	7	11	1,7%



(a) Commerce de gros et intermédiaires du commerce, à l'exclusion du commerce de véhicules et motocycles.

(b) Commerce de détail, à l'exclusion du commerce de véhicules automobiles et motocycles.

Indicateurs conjoncturels – Communiqué de presse

Comparaison des 3 derniers mois par rapport à la même période de l'année passé

	Belgique	Flandre	Wallonie	Bruxelles		
Total	↗	↘	↗↗	↗		
Selon l'activité						
Agriculture et pêche	↗↗	↗↗	↘↘	↗↗	>5%	↗↗
Industrie extractive, énergie et industrie manufacturière	↘↘	↘↘	↘↘	↗↗	1% à 5%	↗
Construction	↗	↘	↗	↗↗	-1% à 1%	→
Commerce	↘	↘↘	↗↗	↘↘	-5% à -1%	↘
Horeca	↘	↘	↗	↘↘	< -5%	↘↘
Transport et autres services	↗	↗	↗	→		
Activité non déterminée	↗↗	↗↗	↗↗	↗↗		
Selon la forme juridique						
Indépendants	↗↗	↗↗	↗↗	↗↗		
SA	↘↘	↘↘	↘↘	↘↘		
SPRL	↗	↘	↗↗	↗↗		
SC	↗↗	↘↘	↗↗	↗↗		
Autres	↘↘	↘↘	↘↘	↘↘		

Industrie et construction

Industrie

NON-PRODCOM - Introduction

Introduction

Pour diverses raisons les statistiques de certains secteurs (énergie, récupération, distribution d'eau, abattoirs, laiteries, sidérurgie) sont encore collectées selon l'ancien système.

Le nombre de variables collectées varie d'une statistique à l'autre.

Une statistique mensuelle spécifique existe uniquement pour le coke, le pétrole, l'eau, la construction ainsi que pour certains secteurs tels que la sidérurgie, le gaz et l'électricité, dont la collecte des données est effectuée par les fédérations.

Pour les autres secteurs (abattoirs, laiteries, traitement des combustibles nucléaires et récupération de métaux, de textile, de papier et de produits chimiques), il existe des données sur le personnel et le chiffre d'affaires. En outre, il existe d'autres statistiques spécifiques pour les abattoirs et les laiteries dans la section des statistiques agricoles.

Nace	Description	Commentaire
10.10	Récupération de charbon des terrils	Etablissements occupant 10 ouvriers ou plus.
15.11	Abattoirs du gros bétail	Etablissements occupant 10 ouvriers ou plus.
15.51	Fabrication de produits laitiers	Etablissements occupant 10 ouvriers ou plus.
23.10	Cokéfaction	Pas de seuil.
23.20	Raffinage de pétrole	Pas de seuil.
23.3	Traitement des combustibles nucléaires	Etablissements occupant 10 ouvriers ou plus.
27.10	Sidérurgie et fabrication de ferro-alliages	Source: Fédération Pas de seuil.
37.1	Récupération de matières métalliques recyclables	Etablissements occupant 10 ouvriers ou plus.
37.2	Récupération du papier, du textile, des matières chimiques et des matériaux de construction	Etablissements occupant 10 ouvriers ou plus.
40.10	Production et distribution d'électricité	Source: Fédération Pas de seuil.
40.20	Production et distribution de gaz	Source: Fédération Pas de seuil.
41.0	Captage, épuration et distribution d'eau	Pas de seuil.
45	Construction	Source: Statistique mensuelle de la construction Entreprises occupant 10 personnes ou plus.

NON-PRODCOM - Chiffre d'affaires

Le chiffre d'affaires (1) dans certaines branches d'activité (chiffres provisoires)

Code NACE	Description	2003	2004			
			Janvier	Février	Mars	Avril
15.1A	Abattage du gros bétail	793 409	64 938	63 200	75 794	69 168
15.51	Fabrication de produits laitiers	3 018 769	255 090	235 478	281 764	274 280
23.10	Cokéfaction	19 886	1 452	2 377	3 290	1 710
23.20	Raffinage de pétrole	4 957 784	430 962	403 831	484 812	
23.30	Elaboration et transformation de matières nucléaires	152 074	16 509	23 958	15 898	24 344
37.10	Récupération de matières métalliques recyclables	592 419	56 435	68 032	103 438	88 133
37.2	Récupération de matières non métalliques recyclables	470 657	37 135	37 818	40 695	41 805
37.21	Récupération du papier	83 105	6 740	7 428	8 825	8 853
37.22	Récupération du textile	58 350	4 026	3 815	5 031	4 066
37.23	Récupération des matières chimiques	308 212	24 928	25 161	24 723	26 930
37.24	Récupération des matériaux de construction	20 992	1 441	1 414	2 115	1 957
41	Captage, épuration et distribution d'eau	897 492	106 629	68 887	82 173	85 602

(1) Chiffre d'affaires uniquement pour les établissements occupant 20 personnes ou plus.

NON-PRODCOM - Chiffre d'affaires

en 1 000 €

Mai	Juin	Juillet	Août	Septembre	Octobre	Novembre	Code NACE
65 479	74 193	63 703	69 153	76 881	70 529	74 516	15.1A
248 926	275 661	238 200	232 828	256 860	261 609	255 128	15.51
1 600	1 798	2 063	4 566	1 922	2 598		23.10
							23.20
14 685	11 977	6 976	12 288	21 982	16 877	17 658	23.30
86 161	66 172	51 422	58 786	81 052	87 158	75 170	37.10
37 633	45 843	39 494	35 576	48 213	44 223	39 746	37.2
6 754	8 167	7 089	6 506	7 667	7 363	6 900	37.21
3 993	4 298	4 019	2 921	5 250	5 492	4 653	37.22
25 629	31 815	26 551	24 698	33 569	29 037	26 259	37.23
1 258	1 563	1 834	1 450	1 726	2 331	1 933	37.24
69 341	83 369	81 882	71 444	74 624	81 767	81 699	41

NON-PRODCOM - Emploi, heures et Salaires

Emploi, heures et salaires dans certaines branches d'activité (chiffres)

Code NACE	Description		2003	2004		
				Janvier	Février	Mars
10.1A	Récupération du charbon des terrils	Nbre d'ouvriers	48	43	46	45
		Nbre d'employés	20	21	22	22
		Total	68	64	68	67
		Nbre d'heures (1)	8 127	7 759	7 398	8 425
		Salaires trimestriels (2)				
15.1A	Abattage du gros bétail	Nbre d'ouvriers	1 904	1 846	1 831	1 831
		Nbre d'employés	278	271	268	268
		Total	2 182	2 117	2 099	2 099
		Nbre d'heures (1)	267 831	269 758	251 206	287 692
		Salaires trimestriels (2)	40 490			9 431
15.51	Fabrication de produits laitiers	Nbre d'ouvriers	3 589	3 626	3 628	3 620
		Nbre d'employés	1 931	1 965	1 971	1 985
		Total	5 521	5 591	5 599	5 605
		Nbre d'heures (1)	675 039	718 525	678 539	787 211
		Salaires trimestriels (2)	156 719			40 316
23.10	Cokéfaction	Nbre d'ouvriers	563	535	546	553
		Nbre d'employés	68	74	74	71
		Total	632	609	620	624
		Nbre d'heures (1)	78 262	78 270	77 429	83 009
		Salaires trimestriels (2)	20 899			5 625
23.20	Raffinage de pétrole	Nbre d'ouvriers	513	490	490	484
		Nbre d'employés	1 478	1 496	1 494	1 500
		Total	1 994	1 986	1 984	1 984
		Nbre d'heures (1)	274 998	293 570	266 706	315 813
		Salaires trimestriels (2)	131 036			35 093
23.30	Elaboration et transformation de matières nucléaires	Nbre d'ouvriers	328	292	368	356
		Nbre d'employés	880	882	883	883
		Total	1 208	1 174	1 251	1 239
		Nbre d'heures (1)	151 733	160 375	162 648	183 834
		Salaires trimestriels (2)	48 657			11 815
37.10	Récupération de matières métalliques recyclables	Nbre d'ouvriers	993	948	955	969
		Nbre d'employés	230	229	228	227
		Total	1 224	1 177	1 183	1 196
		Nbre d'heures (1)	156 680	158 361	155 010	182 303
		Salaires trimestriels (2)	24 070			6 009
37.2	Récupération de matières non métalliques recyclables	Nbre d'ouvriers	1 822	1 793	1 781	1 765
		Nbre d'employés	405	432	434	434
		Total	2 227	2 225	2 215	2 199
		Nbre d'heures (1)	272 695	291 526	275 652	316 690
		Salaires trimestriels (2)	35 074			8 934
37.21	Récupération du papier	Nbre d'ouvriers	467	510	515	514
		Nbre d'employés	104	110	111	107
		Total	572	620	626	621
		Nbre d'heures (1)	75 507	82 350	77 408	88 309
		Salaires trimestriels (2)	8 735			2 448
37.22	Récupération du textile	Nbre d'ouvriers	555	507	497	493
		Nbre d'employés	56	67	67	64
		Total	611	574	564	557
		Nbre d'heures (1)	69 265	70 086	64 072	75 448
		Salaires trimestriels (2)	8 052			1 817
37.23	Récupération des matières chimiques	Nbre d'ouvriers	630	597	591	582
		Nbre d'employés	211	220	220	225
		Total	842	817	811	807
		Nbre d'heures (1)	101 968	110 666	107 014	121 653
		Salaires trimestriels (2)	16 340			4 169
37.24	Recupération des matériaux de construction	Nbre d'ouvriers	168	179	178	176
		Nbre d'employés	32	35	36	38
		Total	201	214	214	214
		Nbre d'heures (1)	25 954	28 424	27 158	31 280
		Salaires trimestriels (2)	1 947			500

(1) Jusque décembre 1998 heures-ouvriers, à partir de janvier 1999 heures prestées par les travailleurs (employés et ouvriers).

(2) Salaires et traitements bruts des travailleurs en 1 000 € (uniquement pour les établissements occupant 20 personnes ou plus sauf pour la construction à partir de 1998).

NON-PRODCOM - Emploi, heures et Salaires

provisoires)

								Code
Avril	Mai	Juin	Juillet	Août	Septembre	Octobre	Novembre	NACE
44	44	45	45	44	43	42	42	10.1A
22	21	21	21	21	22	21	21	
66	65	66	66	65	65	63	63	
7 543	6 449	7 739	4 848	6 713	8 208	8 110	7 514	
1 826	1 815	1 824	1 834	1 826	1 820	1 810	1 817	15.1A
267	263	265	263	267	266	271	266	
2 093	2 078	2 089	2 097	2 093	2 086	2 081	2 083	
258 710	240 852	271 868	235 487	238 670	260 549	261 823	251 076	
		9 668			8 869			
3 635	3 649	3 667	3 688	3 657	3 660	3 655	3 657	15.51
1 979	1 979	1 984	1 989	1 991	1 994	1 985	1 985	
5 614	5 628	5 651	5 677	5 648	5 654	5 640	5 642	
702 413	649 590	736 952	599 614	622 988	711 255	701 916	671 468	
		40 357			35 429			
553	550	561	566	570	567	584		23.10
71	71	72	74	74	73	74		
624	621	633	640	644	640	658		
75 676	75 538	76 902	70 180	68 676	77 344	83 206		
		5 748			4 908			
								23.20
337	323	317	283	290	333	342	320	23.30
879	875	880	882	878	875	872	874	
1 216	1 198	1 197	1 165	1 168	1 208	1 214	1 194	
162 358	149 126	166 421	108 022	130 447	165 439	164 445	147 296	
		12 909			12 152			
969	967	967	974	975	979	981	969	37.10
221	223	220	220	222	221	218	217	
1 190	1 190	1 187	1 194	1 197	1 200	1 199	1 186	
162 097	145 162	172 141	128 171	134 922	166 500	163 112	150 892	
		6 430			5 474			
1 725	1 696	1 703	1 715	1 700	1 693	1 690	1 680	37.2
433	432	425	425	422	426	420	420	
2 158	2 128	2 128	2 140	2 122	2 119	2 110	2 100	
277 890	253 140	290 766	227 558	241 852	292 351	276 347	261 490	
		9 023			8 496			
507	507	507	503	497	493	495	496	37.21
107	104	101	101	101	99	99	99	
614	611	608	604	598	592	594	595	
79 428	71 804	82 590	67 785	67 999	83 262	75 891	73 278	
		2 621			2 592			
501	476	469	477	472	474	470	461	37.22
67	66	63	65	62	63	64	64	
568	542	532	542	534	537	534	525	
65 740	60 865	68 198	45 451	54 756	73 086	68 011	63 665	
		2 107			1 755			
552	549	563	570	565	563	562	560	37.23
222	224	224	223	223	228	221	221	
774	773	787	793	788	791	783	781	
105 597	96 386	112 216	93 651	94 100	107 910	104 776	99 166	
		3 805			3 707			
165	164	164	165	166	163	163	163	37.24
37	38	37	36	36	36	36	36	
202	202	201	201	202	199	199	199	
27 125	24 085	27 762	20 671	24 997	28 093	27 669	25 381	
		490			442			

NON-PRODCOM - Emploi, heures et Salaires

Emploi, heures et salaires dans certaines branches d'activité (chiffres)

Code			2003	2004		
NACE	Description			Janvier	Février	Mars
41	Captage, épuration et distribution d'eau	Nbre d'ouvriers	3 731	3 710	3 704	3 690
		Nbre d'employés	3 463	3 453	3 435	3 435
		Total	7 194	7 163	7 139	7 125
		Nbre d'heures (1)	974 021	984 875	952 010	1 066 005
		Salaires trimestriels (2)	238 105			59 941
45	Construction	Nbre d'ouvriers	100 510	98 322	98 013	98 156
		Nbre d'employés	22 835	22 542	22 518	22 596
		Total	123 346	120 864	120 531	120 752
		Nbre d'heures (1)	14 173 383	12 795 480	13 940 756	16 968 370
		Salaires trimestriels (2)	2 621 250			640 367

(1) Jusque décembre 1998 heures-ouvriers, à partir de janvier 1999 heures prestées par les travailleurs (employés et ouvriers).

(2) Salaires et traitements bruts des travailleurs en 1 000 € (uniquement pour les établissements occupant 20 personnes ou plus sauf pour la construction à partir de 1998).

NON-PRODCOM - Emploi, heures et Salaires

provisaires) - suite et fin

Avril	Mai	Juin	Juillet	Août	Septembre	Octobre	Novembre	Code NACE
3 700	3 694	3 683	3 707	3 707	3 702	3 705	3 695	41
3 412	3 426	3 432	3 403	3 392	3 396	3 402	3 400	
7 112	7 120	7 115	7 110	7 099	7 098	7 107	7 095	
938 164	880 867	986 954	824 728	831 071	972 103	978 478	875 751	
		61 867			59 086			
97 999	97 730	97 751	96 813	98 137	98 102	97 576		45
22 580	22 517	22 514	22 392	22 535	22 597	22 618		
120 579	120 247	120 265	119 205	120 672	120 699	120 194		
14 904 865	13 838 436	16 952 527	7 615 518	14 352 851	16 747 600	15 976 639		
		719 448			596 586			

NON-PRODCOM - Cokeries

Cokeries

	Cokeries						Livraisons de coke			
	Fours		Charbon d'enfouement		Production de coke		Sidérurgie	Exportations	Autres utilisations	Total
	Nbre de batteries	Nbre de fours	Consommation	Stock (1)	dont coke métallurgique et de fonderie					
					T	T	T	T	T	T
2002	10	381	312 129	364 228	247 278	201 851	277 193	4 900	343	282 436
2003										
Octobre	9	361	311 126	346 137	254 363	209 852	315 295	-	449	315 744
Novembre	9	361	302 969	350 746	243 829	204 731	299 862	-	751	300 613
Décembre	9	348	313 482	283 919	252 144	208 765	314 709	14 397	616	329 722
2004										
Janvier	9	348	310 144	277 089	243 096	205 253	293 362	-	121	293 483
Février	9	348	276 497	344 754	229 824	184 117	282 658	5 463	134	288 255
Mars	9	348	303 073	235 541	244 052	203 156	286 454	-	1 419	287 873
Avril	9	348	302 154	218 690	242 018	196 319	269 808	-	86	269 894
Mai	9	355	313 832	246 293	243 484	199 080	247 441	-	34	247 475
Juin	9	355	302 153	242 594	239 261	203 685	248 580	10 229	15	258 824
Juillet	9	355	315 463	244 319	252 157	201 076	279 338	-	16	279 354
Août	9	361	314 792	243 631	252 683	205 233	261 510	-	-	261 510
Septembre	9	361	297 061	318 338	246 859	208 266	278 358	-	77	278 435
Octobre	9	361	308 400	204 699						

	Stock de coke (1)	Production d'ammoniaque (2)	Production de benzol brut (1)	Production de goudron brut (2)	Gaz (3)				
					Production totale	Consommation propre		Fournitures	
						Chauffage des fours	Autres usages	A la sidérurgie	A d'autres industries
					T	T	T	T	1 000 m ³
2002	177 132	626	1 159	7 661	104 278	45 955	1 822	46 967	9 532
2003									
Octobre	207 894	840	1 205	7 258	109 275	47 627	1 595	54 320	5 733
Novembre	212 217	748	1 158	7 890	100 172	45 765	1 384	50 687	2 336
Décembre	174 957	1 090	1 192	7 655	101 689	47 833	1 737	50 344	1 775
2004									
Janvier	177 647	1 050	1 169	7 597	102 075	47 806	1 578	46 198	6 493
Février	194 247	576	1 113	6 685	93 587	43 062	1 328	41 704	7 493
Mars	181 959	680	1 237	7 695	105 669	47 603	1 471	48 949	7 646
Avril	166 179	497	1 098	7 853	104 999	46 742	1 017	50 642	6 604
Mai	168 526	762	973	7 961	108 183	47 496	1 167	51 154	8 366
Juin	170 094	703	1 097	7 367	102 845	45 606	1 291	45 060	10 888
Juillet	158 614	1 000	1 115	7 750	109 393	47 631	1 466	50 229	10 067
Août	170 529	1 028	1 111	7 367	103 530	47 103	1 674	43 497	11 256
Septembre	159 069	839	1 104	7 219	103 796	46 802	1 381	47 452	8 161
Octobre		837	1 121	7 706	109 009	48 164	1 335	48 866	10 644

Cokeries: personnel

	Nbre d'employés	Nbre d'ouvriers	Nbre d'heures (4)	Salaires trimestriels (5)
2002	78	652	93 027	23 265
2003	68	563	78 262	20 899
2003				
Octobre	70	547	80 672	
Novembre	72	550	73 288	
Décembre	72	546	72 255	5 714
2004				
Janvier	74	535	78 270	
Février	74	546	77 429	
Mars	71	553	83 009	5 625
Avril	71	553	75 676	
Mai	71	550	75 538	
Juin	72	561	76 902	5 748
Juillet	74	566	70 180	
Août	74	570	68 676	
Septembre	73	567	77 344	4 908
Octobre	74	584	83 206	

(1) Au dernier jour du mois.

(2) Exprimée en sulfate.

(3) Volumes exprimés en 1 000 m³ ramenés à 4 250 kcal/m³, 0° et 760 mm Hg.

(4) Jusque décembre 1998 heures-ouvriers, à partir de janvier 1999 heures prestées par les travailleurs (employés et ouvriers).

(5) Salaires et traitements bruts des travailleurs en 1 000 € (uniquement pour les établissements occupant 20 personnes ou plus sauf pour la construction à partir de 1998).

NON-PRODCOM - Pétrole

Industrie des dérivés du pétrole: production des raffineries (en tonnes métriques)

	Mise en oeuvre de pétrole brut	Essences auto	Pétrole et carburéacteur type pétrole	Gas-oil	Fuel-oil résiduel	Gaz de pétrole	Bitumes	Essences spéciales et white-spirit
2002	2 794 783	481 274	178 818	1 038 642	633 622	111 618	36 140	10 439
2003	3 019 813	488 785	175 813	1 084 394	724 123	112 102	27 747	9 792
2003 Juin	2 973 152	532 711	136 619	1 053 275	757 552	115 654	18 814	9 368
Juillet	3 205 563	524 000	173 538	1 124 813	852 416	128 667	38 976	11 977
Août	2 913 575	476 067	171 622	1 009 555	680 537	123 277	64 800	9 270
Septembre	2 761 051	465 281	149 948	972 963	584 362	98 001	64 936	13 273
Octobre	2 906 695	535 450	212 543	1 081 570	673 380	93 376	30 720	13 720
Novembre	2 820 008	461 119	186 392	1 023 556	581 182	90 086	13 093	7 234
Décembre	2 996 709	502 000	198 054	1 126 054	743 116	118 318	57 999	2 947
2004 Janvier	2 987 432	490 020	183 924	1 141 291	693 630	97 747	11 707	8 780
Février	2 848 740	476 581	198 556	1 043 250	629 863	84 823	33 943	6 126
Mars	2 647 214	421 636	100 998	922 522	853 697	82 731	53 459	7 242
Avril	2 874 262	465 991	212 812	982 826	727 112	102 909	68 601	7 527
Mai	2 944 416	517 999	195 245	972 881	728 095	104 684	92 718	10 348
Juin	2 761 518	502 567	166 453	982 730	646 429	92 988	96 220	10 631

Industrie des dérivés du pétrole: livraisons à la consommation intérieure (en tonnes métriques)

	Essences auto	Essences avion et carburéacteur type essence	Pétrole et carburéacteur type pétrole	Gas-oil	Fuel-oil résiduel	Lubrifiants	Gaz de pétrole	Paraffines	Bitumes	Essences spéciales et white-spirit
2002	173 883	206	112 799	885 932	78 086	7 274	42 078	1 794	24 611	2 480
2003	175 411	196	135 396	944 717	175 711	6 747	34 846	1 339	26 140	2 149
2003 Juin	176 218	219	120 874	803 185	110 610	8 499	42 851	1 150	37 152	1 817
Juillet	187 867	321	155 020	939 073	113 731	5 547	42 251	1 142	19 648	2 933
Août	161 583	231	129 269	687 878	145 436	3 985	39 341	974	29 380	2 715
Septembre	141 107	241	108 215	853 695	233 715	7 661	33 649	1 508	43 791	1 980
Octobre	173 593	155	132 404	1 042 105	236 430	10 345	23 607	1 099	32 596	2 001
Novembre	151 071	120	167 006	902 407	322 854	5 521	19 218	1 458	20 391	743
Décembre	242 792	111	122 218	1 287 950	142 588	4 972	32 746	1 413	19 279	1 611
2004 Janvier	158 104	34	97 795	1 223 752	203 612	7 187	27 727	1 468	11 410	1 456
Février	127 138	186	117 335	1 037 931	222 847	3 763	20 830	1 681	13 484	1 686
Mars	174 026	125	116 997	1 127 022	210 825	8 050	39 466	1 429	32 090	1 628
Avril	173 963	230	151 475	989 016	215 177	3 864	29 957	1 922	36 699	1 425
Mai	169 788	227	130 929	780 265	177 559	2 880	38 279	1 032	46 100	2 416
Juin	135 988	229	105 418	643 148	88 725	4 363	29 786	1 182	54 663	2 059

Industrie des dérivés du pétrole : emploi et heures

	Emploi dans les raffineries			Emploi dans les autres services		
	Employés	Ouvriers	Nbre d'heures	Employés	Ouvriers	Nbre d'heures
2002	1 460	520	276 947	2 450	688	464 032
2003	1 478	513	274 998	2 635	646	481 632
2003 Juin	1 471	517	267 954	2 635	638	473 072
Juillet	1 472	520	265 061	2 637	648	475 435
Août	1 491	521	243 396	2 624	641	437 049
Septembre	1 492	517	280 400	2 609	651	489 717
Octobre	1 496	517	300 165	2 595	645	505 484
Novembre	1 503	504	266 573	2 595	645	450 140
Décembre	1 495	493	275 461	2 575	645	477 448
2004 Janvier	1 496	490	293 570	2 835	645	508 429
Février	1 494	490	266 706	2 821	647	500 491
Mars	1 500	484	315 813	2 807	646	555 670
Avril						
Mai						
Juin						

Services, commerce et transport

Transport

Transport

Évolution de l'activité de l'aérodrome Bruxelles National (1)

	Nombre de vols		Nombre de passagers		Marchandises (2) (3) (tonnes)	
	au départ	à l'arrivée	au départ	à l'arrivée	au départ	à l'arrivée
1999	145 944	145 637	10 052 252	9 972 780
2000	152 552	152 428	10 867 076	10 771 389	332 590	290 775
2001	143 403	143 373	9 895 186	9 785 629	305 323	254 675
2002	118 782	118 814	7 308 884	7 101 671	275 848	235 577
2003	115 662	115 710	7 690 239	7 504 965	301 611	278 125
2004	115 641	115 681	7 909 870	7 708 739	328 503	298 297

2003

janvier	9 047	9 035	450 857	465 552	21 979	20 622
février	8 580	8 574	478 630	450 402	23 050	22 127
mars	9 582	9 571	550 813	560 249	26 259	25 490
avril	9 563	9 515	663 839	609 463	24 599	24 454
mai	9 923	9 957	673 510	648 197	23 969	22 724
juin	10 079	10 007	741 264	700 829	24 422	22 095
juillet	10 617	10 544	893 492	756 188	25 055	21 016
août	10 100	10 186	762 930	856 487	22 484	19 599
septembre	10 241	10 270	731 339	754 872	24 220	22 360
octobre	10 260	10 276	693 048	681 712	27 520	24 959
novembre	9 155	9 230	525 931	549 600	30 699	26 903
décembre	8 515	8 545	524 586	471 414	27 353	25 776

2004

janvier	8 793	8 801	452 122	469 008	23 535	22 933
février	8 757	8 720	506 410	481 601	25 968	23 697
mars	9 655	9 660	571 570	560 685	29 822	27 302
avril	9 620	9 585	689 821	640 745	27 246	25 236
mai	10 187	10 187	721 584	694 959	28 028	26 026
juin	10 138	10 100	726 923	683 597	28 018	24 996
juillet	10 460	10 399	928 692	765 287	29 172	24 276
août	10 099	10 168	762 512	871 183	26 283	22 294
septembre	10 269	10 323	756 327	781 776	28 302	24 745
octobre	10 045	10 037	706 548	686 908	26 179	24 801
novembre	9 217	9 305	538 937	587 101	29 474	26 279
décembre	8 401	8 396	548 484	485 889	26 476	25 713

(1) Trafic commercial seulement.

(2) Seulement le fret.

(3) Pour 2002 et 2003 le fret + courrier.

Transport

Société nationale des chemins de fer belges - Chiffres totaux

Trafic de voyageurs

	Nombre de voyageurs (milliers)	Nombre de voyageurs- KM (millions)	Nombre de train-KM productifs (milliers)
1998	145 858	7 098	75 790
1999	147 291	7 353	77 626
2000	153 299	7 754	77 431
2001	160 287	8 038	75 857
2002	164 936	8 249	75 989
2003	168 364	8 264	76 578
2003			
janvier	14 053	659	6 541
février	14 151	666	5 965
mars	15 168	723	6 492
avril	13 517	667	6 382
mai	14 684	704	6 389
juin	13 380	665	5 983
juillet	12 365	691	6 669
août	11 591	662	6 500
septembre	14 463	715	6 495
octobre	15 684	751	6 696
novembre	15 035	699	6 135
décembre	14 273	662	6 331
2004(*)			
janvier	14 663	679	6 503
février	14 560	674	6 139
mars	16 055	748	6 725
avril	14 478	701	6 381
mai	15 184	726	6 331
juin	15 055	736	6 595
juillet	12 568	706	6 665
août	11 988	684	6 764
septembre	15 368	755	6 567
octobre	16 881	791	6 581
novembre	16 105	753	6 319
décembre			

Transport

Société nationale des chemins de fer belges - Chiffres totaux

Trafic commercial de marchandises

	1000 T (1)	Wagons complets 1000000 TKM			Train-Km productifs (milliers)	TKM bruts remorqués (millions)	Nombre de wagons chargés (wagons complets)(1)
		Trafic intérieur (1)	Import et export (1)	Transit (1)			
1998	60 742	2 168	4 919	521	18 007	18 732	1484 542
1999	59 320	2 040	5 004	375	17 622	18 697	1490 839
2000	61 276	2 031	5 424	223	18 316	20 452	1594 037
2001	55 653	1 857	4 837	230	17 510	18 916	1486 595
2002	57 214	1 922	5 079	275	17 926	18 846	1429 671
2003	55 732	1 970	5 095	230	16 750	19 208	1404 118
2003							
janvier	4 163	116	385	12	1 444	1 584	94 940
février	4 296	170	394	13	1 427	1 556	109 395
mars	4 542	186	382	13	1 481	1 636	113 544
avril	4 817	138	419	60	1 404	1 588	125 528
mai	4 231	101	460	23	1 367	1 591	113 343
juin	4 342	149	364	18	1 193	1 347	115 120
juillet	5 808	278	459	19	1 441	1 667	138 154
août	3 865	142	359	11	1 187	1 309	96 055
septembre	4 860	156	474	12	1 460	1 689	122 376
octobre	5 487	180	520	27	1 594	1 924	136 203
novembre	4 533	151	451	11	1 394	1 689	114 477
décembre	4 788	203	428	11	1 358	1 628	124 983
2004							
janvier	3 570	123	323	6	1 430	1 749	80 087
février	4 355	163	425	5	1 345	1 641	107 412
mars	4 654	178	452	4	1 467	1 792	116 728
avril	5 230	188	492	19	1 376	1 702	138 559
mai	4 431	156	439	3	1 303	1 638	114 132
juin	4 986	175	460	44	1 431	1 749	127 414
juillet	4 542	179	359	17	1 372	1 670	111 108
août	4 379	158	433	15	1 263	1 477	109 154
septembre	5 074	181	424	50	1 435	1 742	123 448
octobre	6 145	192	530	77	1 497	1 829	155 451
novembre	5 511	194	494	25	1 388	1 739	137 682
décembre							

(1) Ne comprend ni les transports militaires ni les transports de service.

Domaines statistiques

- Généralités
- Territoire et environnement
- Population
- Société
- Économie et finances
- Agriculture et activités assimilées
- Industrie
- Services, commerce et transports

Direction générale Statistique et Information économique
INS • INSTITUT NATIONAL DE STATISTIQUE
B-1000 Bruxelles
tél. 02/548.63.65 - 02/548.63.66
fax 02/548.63.67

<http://statbel.fgov.be>
info@statbel.mineco.fgov.be

5 €*
ISSN 0771 - 0364