

I. TERRITOIRE ET ENVIRONNEMENT

Environnement

Pollution de l'air - Année 2002	5
---------------------------------------	---

II. SOCIETE

Emploi et chômage

Chômage - Situation au 30 novembre 2004	10
---	----

III. ECONOMIE ET FINANCES

Indicateurs conjoncturels

Calendrier de diffusion des indicateurs de l'INS.....	15
Indices de la production (base 2000 = 100) - Novembre 2004.....	16
Indices des salariés et des heures travaillées (base 2000 = 100) - Octobre 2004.....	18

IV. AGRICULTURE ET ACTIVITES ASSIMILEES

Info Flash : Forte progression de la superficie de pommes de terre	24
Enquête agricole au 15 novembre 2004	26

V. INDUSTRIE ET CONSTRUCTION

Industrie

Distribution d'eau - Novembre 2004.....	28
---	----

VI. SERVICES, COMMERCE ET TRANSPORT

Transport

Évolution des véhicules à moteur mis en circulation - 1998 à décembre 2004	30
--	----

Vous pouvez trouver dans cette publication les statistiques **les plus récentes** dans les domaines suivants : Environnement, population, société, économie et finances, agriculture et activités assimilées, industrie, services, commerce et transports.

De plus notre site :: <http://statbel.fgov.be> présente une sélection de statistiques mises à jour quotidiennement.

Les publications peuvent être commandées en effectuant un versement au C.C.P. n° 679-2005886-23 de l'Institut national de statistique à Bruxelles

Pour plus de renseignements :
Statistique et Information économique
Rue de Louvain, 44 - 1000 Bruxelles
Tél. : 02/548.63.65 - Fax : 02/548.63.67

LIEGE

Bd de la Sauvenière, 73-75 - 4000 Liège
Tél. : 04/223.84.10
Fax : 04/222.49.94

GAND

Coupure Rechts, 620 - 9000 Gand
Tél.:09/267.27.27/30/31
Fax : 09/267.27.29

CHARLEROI

Bd Audent 14/5 - 6000 Charleroi
Tél. : 071/27.44.14
Fax : 071/27.44.19

ANVERS

Italiëlei 124, Bus 85 - 2000 Anvers
Tél. : 03/229.07.07
Fax : 03/233.28.30

SIGNES CONVENTIONNELS

Les renseignements ne sont pas disponibles	..
0 ou inférieur à la moitié de l'unité utilisée	-
Chiffres provisoires	(*)
La virgule est employée pour séparer les unités des décimales	

Editeur responsable : Fernand Sonck.

Droits d'auteurs réservés

La reproduction du contenu de cette publication, qu'elle soit intégrale ou partielle, dans la forme originale ou remaniée, est interdite sauf autorisation écrite de la Direction générale Statistique et Information économique.

L'utilisation du contenu de cette publication, à titre explicatif ou justificatif, dans un article, un compte rendu ou un livre, est autorisée, moyennant indication claire et précise de la source.

Territoire et environnement

Environnement

Pollution de l'air en Belgique

Émissions atmosphériques de SO₂ (en 1 000 t)

	Total	Routier	Secteur énergétique	Combustion industrielle	Autres combustion	Procédés industriels	Divers
1980	828	17	522
1981	712	..	399
1982	694	12	361
1983	560	12	257
1984	500	..	228
1985	400	15	125	122	64	73	1
1986	377	..	115
1987	367	..	113
1988	354	..	109
1989	325	..	94
1990	355	15	94	142	29	43	32
1991	353	16	90	147	33	35	32
1992	347	16	83	153	32	30	33
1993	321	17	78	145	31	16	34
1994	281	17	79	117	27	12	29
1995	256	18	78	101	27	21	11
1996	254	14	69	105	32	24	10
1997	226	6	61	103	27	19	10
1998	214	6	61	88	27	21	11
1999	176	6	33	82	26	20	9
2000	169	5	35	77	23	20	9
2001	159	5	31	71	25	19	8
2002	151	5	27	69	23	18	9

Émissions atmosphériques de NO_x (en 1 000 t)

	Total	Routier	Secteur énergétique	Combustion industrielle	Autres combustion	Procédés industriels	Divers
1980	442	..	106
1985	325	188	47	40	20	29	1
1986	317	..	47
1987	331	..	40
1988	345	..	45
1989	357
1990	365	180	59	74	19	15	18
1991	354	186	59	57	22	13	17
1992	350	188	57	56	22	11	16
1993	343	181	54	61	22	7	18
1994	367	182	57	82	21	7	18
1995	354	172	54	80	22	9	17
1996	342	159	51	79	26	9	18
1997	330	156	45	79	23	9	18
1998	329	152	48	80	23	8	18
1999	304	143	32	81	22	8	18
2000	307	143	39	78	22	7	18
2001	298	135	32	84	23	7	17
2002	290	132	27	86	22	8	15

Pollution de l'air en Belgique

Émissions atmosphériques de particules <2,5 microns (en 1 000 t)

	Total	Routier	Secteur énergétique	Combustion industrielle	Autres combustion	Procédés industriels	Divers
2000	36	17	1	4	3	10	1
2001	37	16	1	4	1	10	5
2002	34	15	1	4	-	10	4

Source : OCDE

Émissions atmosphériques de CO (en 1 000 t)

	Total	Routier	Secteur énergétique	Combustion industrielle	Autres combustion	Procédés industriels	Divers
1990	1 470	781	2	466	86	129	6
1991	1 119	478	3	378	96	146	18
1992	1 137	493	10	364	100	152	18
1993	1 105	484	11	342	101	149	18
1994	1 054	468	2	332	97	143	12
1995	1 197	606	2	356	83	143	7
1996	1 202	594	3	364	96	138	7
1997	1 072	510	3	353	82	117	7
1998	1 041	487	3	359	79	106	7
1999	1 030	534	3	337	77	72	7
2000	1 054	442	4	408	81	112	7
2001	1 011	378	3	439	83	101	7
2002	1 024	362	3	467	79	108	5

Source : OCDE

Émissions atmosphériques de COVNM (en 1 000 t)

	Total	Routier	Secteur énergétique	Combustion industrielle	Autres combustion	Procédés industriels	Solvants
1990	344	127	1	7	11	89	104
1991	340	130	1	7	13	86	98
1992	339	129	1	7	14	86	97
1993	325	119	1	6	14	83	97
1994	311	116	1	7	13	81	88
1995	297	107	1	6	14	76	88
1996	284	97	1	6	16	75	83
1997	271	88	1	6	13	74	83
1998	260	83	1	7	13	70	80
1999	242	81	1	7	13	60	76
2000	232	72	1	8	13	55	79
2001	225	66	1	7	14	54	79
2002	216	62	1	7	13	53	76

Source : OCDE

Pollution de l'air en Belgique

Émissions atmosphériques

Unité	NMVOs	CH ₄	CO ₂	CO	N ₂ O *	NH ₃	SACO**	GES***
	1000 t	1000 t	10 ⁶ t	1000 t	1000 t	1000 t	t CFC11eq	Mt CO ₂ eq.
1979	134	..	39
1980	126	..	38	89
1981	115	..	35
1982	106	..	33
1983	99	..	29
1984	100	..	29
1985	99	..	26	89
1986	99	..	26
1987	100	..	26
1988	100	..	27
1989	108
1990	344	589	109	1 470	31	107	..	146
1991	340	593	115	1 119	31	93
1992	339	591	114	1 137	30	92
1993	325	599	108	1 105	31	97
1994	311	597	113	1 054	35	96
1995	297	597	118	1 197	36	97	1 576	..
1996	284	601	122	1 202	37	99	..	159
1997	271	586	118	1 072	33	99	..	150
1998	260	593	121	1 041	34	102	..	155
1999	242	585	118	1 030	34	100	..	149
2000	232	..	121	1 054	..	81	..	150
2001	225	..	121	1 011	..	81	..	150
2002	216	..	112	1 024	623	150

Source : EMEP (<http://www.emep.int>); *Hecq & al. (1990) pour 1979-1988; SPF économie pour le CO₂ (énergétique); **Econotec pour les Substances Appauvrissant la Couche d'Ozone; ***UNFCCC pour le bilan des gaz à effet de serre

Émissions atmosphériques de métaux lourds (en t)

	Pb	Hg	Cd	As	Cr	Cu	Ni	Se	Zn
1985	1743	13	14	154
1990	716	9	10	11	58	55	94	..	514
1991
1992
1993
1994	325	6	4	5	27	46	53	23	242
1995	336	5	6	6	48	56	47	19	287
1996	297	6	5	5	32	33	58	8	220
1997	285	4	6	4	28	30	49	8	176
1998
1999
2000	243	2	1	95

Source : EMEP (<http://www.emep.int>), INS et SSTC (1985 et 2000)

Société

Emploi et chômage

Chômage

Chômage complet

	Situation au			
	31/10/2003	31/10/2004	30/11/2003	30/11/2004
Chômeurs complets indemnifiés (1)				
Total	420.859	452.507	411.982	447.089
Hommes	197.465	208.865	193.091	207.653
Femmes	223.394	243.642	218.891	239.436
Taux de chômage par rapport à la population assurée contre le chômage (2)				
Total	12,90%	13,30%	12,60%	13,10%
Hommes	11,00%	11,30%	10,80%	11,20%
Femmes	15,10%	15,60%	14,80%	15,30%
Taux de chômage par rapport à la population active totale (3)				
Total	12,90%	13,20%	12,50%	12,80%
Hommes	11,00%	10,80%	10,60%	10,60%
Femmes	15,40%	16,20%	14,90%	15,70%
Aptitude au travail				
Normale	392.281	419.429	383.582	413.884
Partielle	21.400	26.170	21.314	26.240
Très réduite	7.178	6.908	7.086	6.965
Durée de l'inoccupation				
moins de 1 an	170.754	179.197	161.906	175.867
de 1 an jusque moins de 2 ans	88.060	88.515	88.177	85.036
de 2 ans jusque moins de 3 ans	42.218	54.277	42.884	55.239
3 ans et plus	119.827	130.518	119.015	130.947
Répartition géographique				
Région de Bruxelles-Capitale	64.170	68.313	61.923	67.409
Région flamande	153.651	172.352	151.264	169.537
Anvers	47.473	53.125	47.284	52.040
Limbourg	25.103	29.582	24.696	29.121
Flandre orientale	36.366	40.002	35.314	39.023
Brabant flamand	20.158	22.425	19.653	22.153
Flandre occidentale	24.551	27.218	24.317	27.200
Région wallonne	203.038	211.842	198.795	210.143
Brabant wallon	13.240	14.287	13.000	14.052
Hainaut	92.472	94.740	90.146	94.519
Liège	64.199	67.155	62.992	66.414
Luxembourg	8.589	9.306	8.359	9.490
Namur	24.536	26.352	24.296	25.666

(1) En vertu de l'A.R. du 29.12.1984 (M.B. du 18.01.1985), certains chômeurs âgés peuvent être dispensés, à leur demande, de l'inscription comme demandeur d'emploi sans perdre le bénéfice des allocations de chômage. À partir du mois d'avril 1985, ces chômeurs complets indemnifiés, n'étant plus inscrits comme demandeurs d'emploi, ne sont pas repris statistiquement parmi les autres chômeurs complets indemnifiés, mais renseignés dans la rubrique ci-dessous "chômeurs complets indemnifiés, âgés, devenus non demandeurs d'emploi".

(2) Taux établis avec les seuls chômeurs complets indemnifiés.

(3) Taux établis suivant concept C.E. : chômeurs complets indemnifiés + les demandeurs d'emploi inscrits obligatoirement (inoccupés seuls) + les demandeurs d'emploi inscrits librement (inoccupés) (* taux calculés par l'I.N.S.).

Chômage

Autres demandeurs d'emploi (1)

	Situation au			
	31/10/2003	31/10/2004	30/11/2003	30/11/2004
Demandeurs inscrits obligatoirement occupés à temps partiel				
Total	72.801	83.633	74.447	86.486
Hommes	19.436	20.129	19.860	20.843
Femmes	53.365	63.504	54.587	65.643
Demandeurs inscrits obligatoirement inoccupés				
Total	98.691	107.266	91.988	98.958
Hommes	47.561	50.350	44.392	46.746
Femmes	51.130	56.916	47.596	52.212
Demandeurs inoccupés inscrits librement				
Total	45.914	51.551	43.374	48.120
Hommes	22.011	23.827	20.630	22.288
Femmes	23.903	27.724	22.744	25.832

Prépension conventionnelle - fin octobre 2004 (2)

	Total	Hommes	Femmes
Belgique	110.418	92.828	17.590
Région de Bruxelles-Capitale	4.563	3.128	1.435
Région flamande	74.202	63.153	11.049
Région wallonne	31.653	26.547	5.106

Nombre de paiements effectués en interruption de carrière professionnelle (3) octobre 2004

Secteur	Belgique	Région de		
		Bruxelles-Capitale	Région flamande	Région wallonne
Total				
Total	103.765	4.128	72.002	27.635
Hommes	20.457	699	14.814	4.944
Femmes	83.308	3.429	57.188	22.691
Secteur privé				
Total	38.903	1.745	29.060	8.098
Hommes	7.846	295	6.272	1.279
Femmes	31.057	1.450	22.788	6.819
Secteur public				
Total	64.862	2.383	42.942	19.537
Hommes	12.611	404	8.542	3.665
Femmes	52.251	1.979	34.400	15.872

Chômage

Nombre de paiements effectués dans le cadre du crédit temps dans le secteur privé - octobre 2004 (1)(4)

	Belgique	Région de Bruxelles- Capitale	Région flamande	Région wallonne
Total				
Total	77.843	4.132	56.031	17.680
Hommes	30.148	1.471	22.667	6.010
Femmes	47.695	2.661	33.364	11.670
Crédit temps				
Total	21.173	1.402	14.218	5.553
Hommes	4.481	416	3.009	1056
Femmes	16.692	986	11.209	4.497
Diminution de carrière de 1/5^{ème}				
Total	21.162	862	16.143	4.157
Hommes	4.771	201	3.687	883
Femmes	16.391	661	12.456	3.274
Réduction de prestation des travailleurs de 50 ans et plus				
Total	35.508	1.868	25.670	7.970
Hommes	20.896	854	15.971	4.071
Femmes	14.612	1014	9.699	3.899

Chômage partiel global (5)

	30/09/2003	Situation au		31/10/2004
		30/09/2004	31/10/2003	
Moyenne journalière du nombre de chômeurs partiels	32.052	24.913	27.613	26.478

Autres catégories (6)

	Situation au	
	31/10/2004	30/11/2004
Chômeurs complets indemnisés, âgés, devenus non demandeurs d'emploi		
Total	166.941	166.311
Hommes	85.590	85.144
Femmes	81.351	81.167
Chômeurs qui ne sont plus inscrits comme demandeurs d'emploi pour raisons sociales et familiales (2)		
Total	3.397	3.494
Hommes	112	110
Femmes	3.285	3.384
Chômeurs complets indemnisés dispensés pour reprise d'études		
Total	12.294	13.550
Hommes	5.452	5.965
Femmes	6.842	7.585

(1) En vigueur à partir de janvier 2002.

(2) Les chômeurs complets peuvent être, à leur demande, dispensés d'inscription comme demandeurs d'emploi et du contrôle communal pour des raisons sociales et familiales. La période de dispense est de 6 mois (au moins) à 12 mois (au plus) et est considérée comme une période d'interruption du chômage en cours. Cette période peut, dans certaines conditions, être prolongée, mais ne peut excéder 60 mois.

Economie et finances
Indicateurs conjoncturels

Calendrier de diffusion des indicateurs de l'INS

Les indices sont disponibles le jour indiqué à 0 heure sur notre site <http://statbel.fgov.be>

Disponible le	Indicateur	Période de référence	Périodicité
JANVIER 2005			
20	Indices des entrées de commandes	novembre 2004	mensuel
20	Indices du chiffre d'affaires (PRODCOM)	novembre 2004	mensuel
24	Indices des prix à la consommation (*)	janvier 2005	mensuel
27	Permis de bâtir	novembre 2004	mensuel
27	Indices des prix à la production	décembre 2004	mensuel
27	Indices du chiffre d'affaires (TVA)	novembre 2004	mensuel
27	Indices des investissements (TVA)	novembre 2004	mensuel
FEVRIER 2005			
3	Indices des salariés	novembre 2004	mensuel
3	Indices des heures travaillées	novembre 2004	mensuel
10	Indices de la production	décembre 2004	mensuel
17	Indices des entrées de commandes	décembre 2004	mensuel
17	Indices du chiffre d'affaires (PRODCOM)	décembre 2004	mensuel
17	Faillites	janvier 2005	mensuel
24	Permis de bâtir	décembre 2004	mensuel
24	Indices des prix à la production	janvier 2005	mensuel
24	Indices du chiffre d'affaires (TVA)	décembre 2004	mensuel
24	Indices des investissements (TVA)	décembre 2004	mensuel
25	Indices des prix à la consommation (*)	février 2005	mensuel
MARS 2005			
3	Indices des salariés	décembre 2004	mensuel
3	Indices des heures travaillées	décembre 2004	mensuel
3	Indices de la masse salariale	4ème trimestre 2004	trimestriel
10	Indices de la production	janvier 2005	mensuel
17	Faillites	février 2005	mensuel
17	Indices des entrées de commandes	janvier 2005	mensuel

(*)Disponibles à 12h00, après la réunion de la Commission de l'Indice.

Ce calendrier peut être également envoyé séparément, sur demande

(Tel. 02/548.68.63 - 63.66 - Fax. 02/548.63.67)

Indicateurs conjoncturels – Communiqué de presse

Novembre 2004* : production dans l'industrie + 0,3%, dans la construction - 1,2%

Comparé aux trois mois précédents, l'**indice désaisonnalisé** de la **production** de l'industrie à l'exclusion de la construction pour la Belgique des trois derniers mois est resté stable (+ 0,3%) ; dans la construction, la diminution est de 1,2%.

La **tendance** des trois derniers mois comparés aux trois mois précédents montre une hausse (+0,7%) pour le Royaume. Au niveau régional, la production de la Flandre montre un statu quo (+ 0,3%), en Wallonie on constate une diminution de 0,5%**.

Une répartition selon le type des produits donne +1,0% pour les biens intermédiaires, -1,0% pour les biens d'investissements, -2,4% pour les biens de consommation durables et -0,3% pour les biens de consommation non durables. La construction, d'autre part, a diminué de 1,0%.

Prochain communiqué de presse : **10/2/2005**

*

* *

Reproduction autorisée moyennant indication de la source.

Sur la page suivante, vous trouverez les tableaux et graphiques annexes.

Plus d'informations sur la conjoncture !

⇒ pour une vue globale de la conjoncture en Belgique et en Europe, consultez le portail conjoncturel de l'INS (en 4 langues) :

<http://statbel.fgov.be/indicators>

⇒ Tous les renseignements méthodologiques peuvent être obtenus auprès de l'Unité Conjoncture.

⇒ Il est possible d'obtenir des données sur la production plus détaillées (par sous-secteur, par région) ou traitées de façon plus approfondie (par ex : désaisonnalisées), soit ponctuellement soit en s'abonnant.

⇒ En plus des indices de la production, nous calculons beaucoup d'autres indicateurs : indices des heures travaillées, nouvelles commandes, masse salariale, nombre d'employés, coût de matériaux, prix à la production, permis de bâtir, chiffre d'affaires, etc.

* hausse en % au cours des trois derniers mois, jusqu'à novembre 2004 compris, par rapport au trimestre précédent, valeurs corrigées des variations saisonnières

** les programmes de désaisonnalisation et calcul de tendance considèrent chaque série en soi ; de ce fait, il est possible que l'addition des résultats partiels (des régions ou des types de produits) ne correspond pas avec les résultats globaux.

Indicateurs conjoncturels – Communiqué de presse

Production

Indices bruts (2000=100)

Indices de volume de la production industrielle

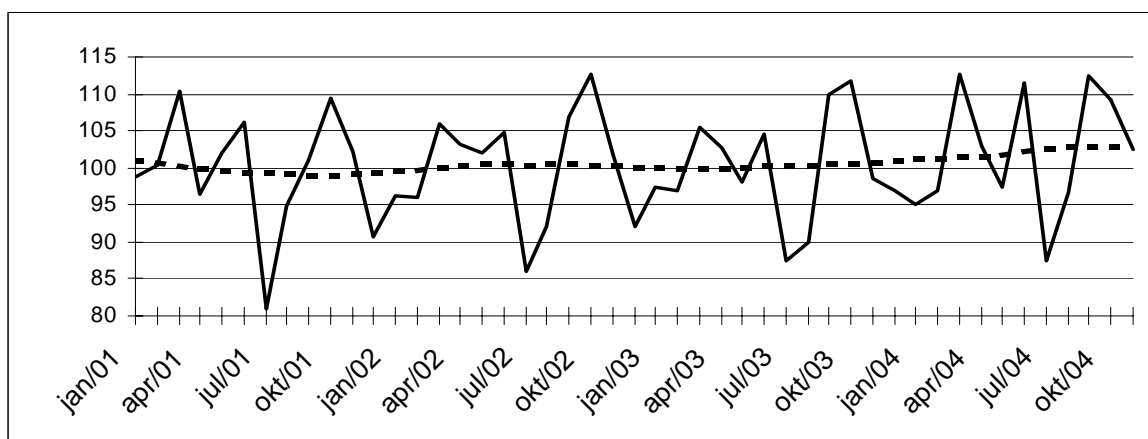
	Jan	Fév	Mars	Avril	Mai	Juin	Juil	Août	Sept	Oct	Nov	Déc	Année
Ensemble de l'industrie, à l'exclusion de la construction													
2003	101,0	98,9	105,1	103,0	99,0	104,3	94,6	90,4	108,9	111,4	100,8	102,5	101,7
2004	98,2	98,7	113,3	104,6	99,3	111,8	97,3	97,7	113,4	110,4	106,0		
Construction													
2003	82,7	88,9	105,9	100,8	94,0	105,0	58,5	87,6	113,1	112,5	89,6	74,5	92,8
2004	82,7	90,1	109,4	96,0	89,2	109,1	49,1	92,9	107,6	103,5	88,9		
Ensemble de l'industrie, à l'exclusion de la construction													
2003	100,3	98,9	107,7	102,8	103,0	107,7	93,3	93,6	107,4	109,8	104,9	102,8	102,7
2004	99,8	101,4	111,3	104,6	104,6	110,4	97,5	98,9	111,7	113,6	108,0		
Construction													
2003	83,3	88,9	110,5	102,5	102,6	110,8	59,1	96,2	110,8	109,0	99,4	75,1	95,7
2004	87,3	93,0	106,0	97,7	101,9	106,8	53,7	93,5	105,3	108,1	94,7		

Indices par jour ouvrable

Compte tenu de la durée et de la composition inégales des mois

Tendance

Ensemble de l'industrie ; après élimination des variations saisonnières et accidentelles



Indices bruts:

Tendance :

Évolution de la tendance

Comparaison des trois derniers mois avec les trois mois précédents

↗↗ > 2.5%
 ↗ 0.5% à 2.5%
 → -0.5% à 0.5%
 ↘ -2.5% à -0.5%
 ↘↘ < -2.5%

Branches d'activité / Grands regroupements industriels	Belgique	Flandre	Wallonie	Bruxelles
Ensemble de l'industrie	→	→	↗	↘
Ensemble de l'industrie, à l'exclusion de la construction	↗	→	↘	↘
Biens intermédiaires	↗	↗	↘	↘↘
Biens d'investissement	↘	→	↘↘	→
Biens de consommation durables	↘	↘↘	→	↘
Biens de consommation non-durables	→	→	→	↘↘
Industries extractives	→	↘	→	
Industries agricoles et alimentaires	↗	→	→	→
Textile, habillement, cuir et chaussure	→	↘↘	↗	↘↘
Papier et carton; édition et imprimerie	↘	→	↘↘	→
Industrie chimique, du caoutchouc et des plastiques	↗	↗	↘↘	↘
Fabrications métalliques	↘	→	→	↗↗
Cokéfaction, raffinage et industries nucléaires	↘↘	↘↘	→	
Produits minéraux non métalliques	↗	↗	→	↘↘
Métallurgie	↗↗	↗↗	→	
Meubles	↘↘	↘↘	↘↘	
Électricité	↘	→	↘	
Construction	↘	→	→	→

Indicateurs conjoncturels – Communiqué de presse

Octobre 2004* : salariés de l'industrie - 0,6%, de la construction - 1,6%

Tendance reste à la baisse

Pour la Belgique, le **nombre désaisonnalisé de salariés** dans l'industrie, à l'exclusion de la construction, des trois derniers mois par rapport aux trois mois précédents, a diminué de 0,6% ; dans la construction, la diminution est de 1,6%.

La **tendance** des trois derniers mois dans l'industrie, comparés aux trois mois précédents montre une baisse pour le pays entier (-0,6%). Au niveau régional, le nombre d'employés en Flandre a diminué de 0,7%, en Wallonie, on constate une diminution de 0,5%**.

Une répartition au niveau des secteurs importants donne +0,2% pour la chimie et -0,6% pour les fabrications métalliques. Dans la construction, le nombre de salariés a diminué de 1,1%.

Prochain communiqué de presse : **3/2/2005**

*

* *

Reproduction autorisée moyennant indication de la source.

Sur la page suivante, vous trouverez les tableaux et graphiques annexes.

Plus d'informations sur la conjoncture !

⇒ pour une vue globale de la conjoncture en Belgique et en Europe, consultez le portail conjoncturel de l'INS (en 4 langues) :

<http://statbel.fgov.be/indicators>

⇒ Tous les renseignements méthodologiques peuvent être obtenus auprès l'Unité Conjoncture.

⇒ Il est possible d'obtenir des données sur les heures prestées plus détaillées (par sous-secteur, par région) ou traitées de façon plus approfondie (par ex : désaisonnalisées), soit ponctuellement soit en s'abonnant.

⇒ En plus des indices du nombre d'employés, nous calculons beaucoup d'autres indicateurs : indices de la production, nouvelles commandes, masse salariale, heures travaillées, coût de matériaux, prix à la production, chiffre d'affaires, permis de bâtir, ...

**(hausse en % au cours des trois derniers mois, jusqu'à octobre 2004 compris, par rapport au trimestre précédent, valeurs corrigées des variations saisonnières)*

***les programmes de désaisonnalisation et calcul de tendance considèrent chaque série en soi ; de ce fait, il est possible que l'addition des résultats partiels (des régions ou des types de produits) ne correspond pas avec les résultats globaux.*

Indicateurs conjoncturels – Communiqué de presse

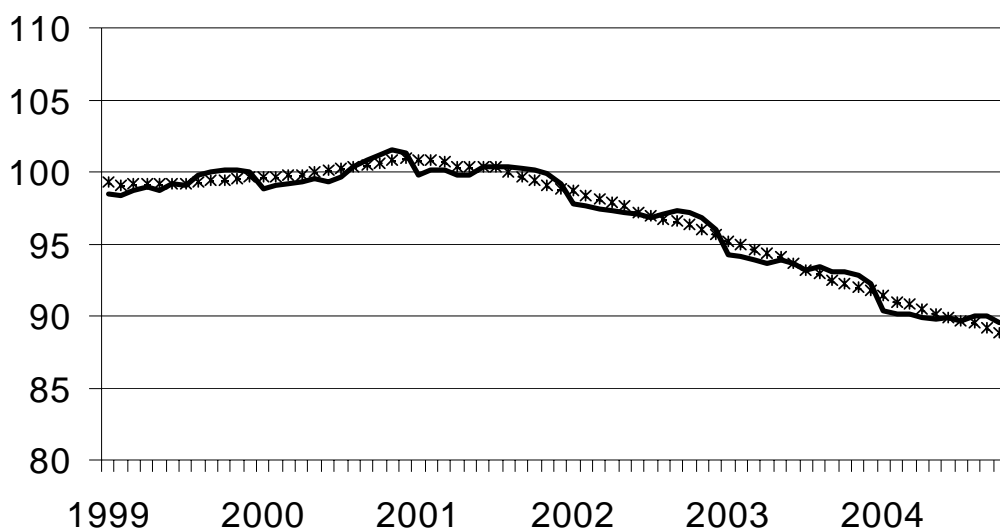
Employés

Indices bruts (2000=100)
Nombre des ouvriers et employés déclarés à l'ONSS

	Jan	Fév	Mars	Avril	Mai	Juin	Juil	Août	Sept	Oct	Nov	Déc	Année
Ensemble de l'industrie, à l'exclusion de la construction													
2003	93,7	93,6	92,9	92,7	93,0	92,7	92,1	92,3	91,9	91,8	91,6	91,1	92,4
2004	89,5	89,2	89,2	88,9	88,9	89,1	89,0	89,1	89,1	89,0			
Construction													
2003	96,6	96,0	97,3	97,3	97,4	97,5	96,8	97,4	97,5	97,4	97,2	96,5	97,1
2004	93,9	93,4	93,3	93,3	93,0	92,9	91,8	93,3	93,4	91,7			
Ensemble de l'industrie, à l'exclusion de la construction													
2003	94,3	94,1	93,5	93,2	93,1	92,6	92,1	91,9	91,4	91,1	90,8	90,5	92,4
2004	90,2	89,9	89,7	89,5	89,1	89,0	88,8	88,6	88,5	88,3			
Construction													
2003	98,4	97,9	98,2	97,8	97,6	97,3	97,1	96,6	96,2	96,0	95,7	95,5	97,0
2004	95,1	94,9	94,2	94,0	93,6	93,2	92,7	92,6	92,2	90,2			

Indices désaisonnalisés
Après élimination des variations saisonnières

Tendance
Ensemble de l'industrie; après élimination des variations saisonnières et accidentelles



Indices bruts: —
Tendance :

Evolution de la tendance
Comparaison des trois derniers mois avec les trois mois précédents

↗ ↗ > 1,5%
↗ ↘ 0,2% à 1,5%
→ ↘ -0,2% à 0,2%
↘ ↘ -1,5% à -0,2%
↘ ↘ < -1,5%

BE : Belgique
VL : Flandre
WA : Wallonie
BR : Bruxelles

Branches d'activité / Grands regroupements industriels	BE	VL	WA	BR
Ensemble de l'industrie	↘	↘	↘	↘
Ensemble de l'industrie, à l'exclusion de la construction	↘	↘	↘	↘
Biens intermédiaires	↘	→	↘	→
Biens d'investissement	→	↗	↘	↘ ↘
Biens de consommation durables	↘	↘ ↘	↘ ↘	↘ ↘
Biens de consommation non-durables	↘	↘	↗	↗ ↗
Industries extractives	↘	↘ ↘	→	
Industries agricoles et alimentaires	↘	↘	↗	↘
Textile, habillement, cuir et chaussure	↘	↘ ↘	↘	↘ ↘
Papier et carton; édition et imprimerie	↘ ↘	↘	↘ ↘	↘
Industrie chimique, du caoutchouc et des plastiques	↗	→	↗ ↗	↘
Fabrications métalliques	↘	↘	↘	↘
Cokéfaction, raffinage et industries nucléaires	↘	↘	↗	
Produits minéraux non métalliques	↘	↘	↘	↘
Métallurgie	↘	↘	↗	↘ ↘
Meubles	↘	↘	↗	
Électricité	↘ ↘	↘	↘	↘ ↘
Construction	↘	↘	↘	→

Indicateurs conjoncturels – Communiqué de presse

Octobre 2004* : heures travaillées industrie et construction statu quo

Pour la Belgique, l'**indice désaisonnalisé des heures travaillées** dans l'industrie à l'exclusion de la construction, des trois derniers mois par rapport au trimestre précédent, est resté stable (+ 0,1%) ; dans la construction, il s'est aussi stabilisé (+ 0,0%).

La tendance des trois derniers mois dans l'industrie, comparés aux trois mois précédents montre un statu quo pour le Royaume (-0,2%). Au niveau régional, le nombre d'heures travaillées en Flandre a diminué de 0,7%, en Wallonie on constate une diminution de 0,7%**.

Une répartition au niveau des secteurs importants donne -0,6% pour la chimie et -0,4% pour les fabrications métalliques. Dans la construction, le nombre d'heures travaillées a diminué de 0,4%.

Prochain communiqué de presse : **3/2/2005**

*
* *

Reproduction autorisée moyennant indication de la source.

Sur la page suivante, vous trouverez les tableaux et graphiques annexes.

Plus d'informations sur la conjoncture !

⇒ pour une vue globale de la conjoncture en Belgique et en Europe, consultez le portail conjoncturel de l'INS (en 4 langues) :

<http://statbel.fgov.be/indicators>

⇒ Tous les renseignements méthodologiques peuvent être obtenus auprès de l'Unité Conjoncture.

⇒ Il est possible d'obtenir des données sur les heures prestées plus détaillées (par sous-secteur, par région) ou traitées de façon plus approfondie (par ex : désaisonnalisées), ponctuellement ou mensuellement (sur base d'abonnement).

⇒ En plus d'indices des heures travaillées, nous calculons beaucoup d'autres indicateurs : indices de la production, nouvelles commandes, masse salariale, nombre d'employées, coût de matériaux, prix à la production, permis de bâtir, chiffre d'affaires, etc.

** hausse en % au cours des trois derniers mois, jusqu'à octobre 2004 compris, par rapport au trimestre précédent, valeurs corrigées des variations saisonnières*

*** les programmes de désaisonnalisation et calcul de tendance considèrent chaque série en soi ; de ce fait, il est possible que l'addition des résultats partiels (des régions ou des types de produits) ne correspond pas avec les résultats globaux.*

Indicateurs conjoncturels – Communiqué de presse

Heures travaillées

Indices bruts (2000=100)

Heures travaillées
par les ouvriers et
employés

	Jan	Fév	Mars	Avril	Mai	Juin	Juil	Août	Sept	Oct	Nov	Déc	Année
Ensemble de l'industrie, à l'exclusion de la construction													
2003	99,9	94,8	97,4	95,9	90,5	93,9	77,2	77,7	98,9	103,7	87,0	82,5	91,6
2004	95,3	92,6	105,1	94,2	85,9	99,8	70,6	80,8	98,0	96,3			
Construction													
2003	84,2	90,8	107,8	102,2	95,8	106,2	59,5	88,4	114,0	113,6	90,7	75,5	94,0
2004	84,8	92,8	113,0	99,1	92,1	112,6	50,1	95,8	111,7	105,7			
Ensemble de l'industrie, à l'exclusion de la construction													
2003	99,0	95,4	101,6	94,4	95,6	98,2	74,3	82,6	96,6	101,2	93,3	82,3	92,9
2004	97,5	94,4	102,1	93,6	92,1	97,3	71,4	82,2	95,8	100,9			
Construction													
2003	83,1	90,7	113,1	100,5	101,7	111,3	56,0	95,0	112,1	109,6	96,8	75,7	95,5
2004	87,2	97,8	109,6	97,7	99,5	109,7	51,7	98,4	108,5	110,9			

Indices par jour ouvrable

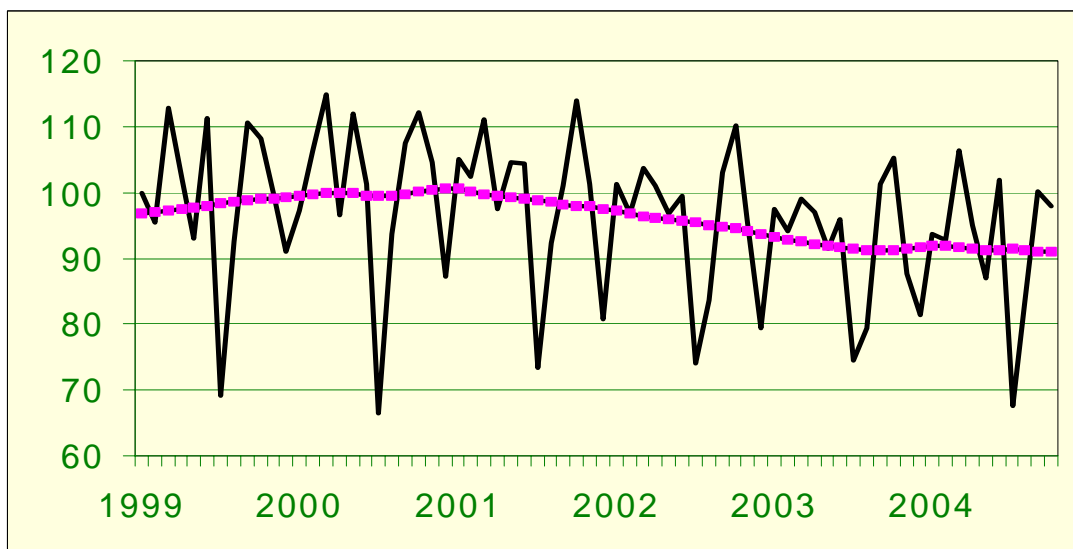
Compte tenu de la
durée et de la
composition
inégaux des mois

Tendance

Ensemble de
l'industrie ;
après élimination
des variations
saisonniers et
accidentelles

Indices bruts:

Tendance:



Evolution de la tendance

Comparaison des
trois derniers mois
avec les trois mois
précédents

↗↗ > 2.5%
↗ 0.5% à 2.5%
→ -0.5% à 0.5%
↘ -2.5% à -0.5%
↘↘ < -2.5%

BE : Belgique
VL : Flandre
WA : Wallonie
BR : Bruxelles

Branches d'activité / Grands regroupements industriels	BE	VL	WA	BR
Ensemble de l'industrie	→	↘	→	→
Ensemble de l'industrie, à l'exclusion de la construction	→	↘	↘	→
Biens intermédiaires et énergie	↘	↘	↘	→
Biens d'investissement	→	↘	→	↘
Biens de consommation durables	↘	↘	↘	↘↘
Biens de consommation non-durables	↘	↘	↘	→
Industries extractives	↘	↘	→	
Industries agricoles et alimentaires	→	→	→	↘
Textile, habillement, cuir et chaussure	↘	↘	↘	↘↘
Papier et carton; édition et imprimerie	↘	→	↘	↘
Industrie chimique, du caoutchouc et des plastiques	↘	→	↘	↘
Fabrications métalliques	↘	→	→	↘
Cokéfaction, raffinage et industries nucléaires	→	→	↘↘	
Produits minéraux non métalliques	→	→	↘↘	→
Métallurgie	↘	→	↘	→
Meubles	↘	↘	↘	
Électricité	↘	↘	→	→
Construction	→	→	→	→

Agriculture et activités assimilées

Forte progression de la superficie de pommes de terre

Le nombre d'exploitations agricoles s'est réduit de 3% entre mai 2003 et mai 2004, d'après les résultats définitifs du recensement agricole 2004. La Flandre a vu disparaître 1.091 exploitations et la Wallonie 630. Comme la superficie agricole totale utilisée reste stable, cela montre que les exploitations deviennent en moyenne de plus en plus grandes.

En ce qui concerne la superficie des cultures, l'on enregistre une augmentation des céréales cultivées pour le grain (+3,5%), du colza (+19,6%) et des pommes de terre (+12,5%). En diminution : les betteraves sucrières (-3,8%), les prairies (-1,1%) et les fourrages (-1,3%).

Le nombre de bovins se tasse (-1,4%), de même que celui de vaches laitières (-3,0%) et de porcs (-2,8%). Le nombre de vaches allaitantes enregistre à nouveau une légère progression (+1,1%). Le nombre de volailles est en forte hausse (+14,0%), mais il faut y voir avant tout un redressement, consécutif à la mise sous contrôle de l'épidémie de grippe aviaire qui a sévit au printemps 2003.

Nombre d'exploitations agricoles, main-d'œuvre et superficie agricole utilisée

Entre le mois de mai 2003 et le mois de mai 2004, le nombre d'exploitations agricoles a diminué de 1.721 unités (-3,1%), dont 1.091 en Région flamande (-3,0%) et 630 en Région wallonne (-3,4%).

La main-d'œuvre agricole totale diminue de 1.680 unités (-1,7%). Le taux de diminution est moins élevé en Région flamande (1,3%) qu'en Région wallonne (2,6%). Le taux de diminution de la main-d'œuvre à temps plein est inférieur (1,3%) à celui de la main-d'œuvre à temps partiel (2,0%).

La superficie agricole utilisée reste stable par rapport à l'année dernière, diminuant de 616 ha.

Superficies des cultures

La superficie de l'ensemble de céréales cultivées pour le grain est en augmentation par rapport à l'année passée d'environ 10.900 ha (+3,5%). Les conditions climatiques de l'automne 2003 ayant été favorables au semis des céréales d'hiver, on constate un accroissement de la superficie de celles-ci au détriment de celle des céréales de printemps. Ainsi, la superficie du froment d'hiver augmente de près de 16.600 ha (+9,0%), de même que celle de l'épeautre (+25,4%), de l'orge d'hiver (+7,1%) ou encore du triticale (+11,2%). Au niveau régional, on enregistre des évolutions contrastées : augmentation de 16,3% du froment d'hiver en Région flamande contre 5,4% en Région wallonne, tandis que pour l'orge d'hiver c'est exactement l'inverse : -0,8% en Région flamande contre +10,9% en Région wallonne.

La superficie des cultures industrielles enregistre une légère diminution de 1.350 ha (-1,0%). La réduction de près de 3.400 ha (-3,8%) de la superficie des betteraves sucrières est compensée par une augmentation de celle de la chicorée (+2,8%), de celle du lin (+1,5%) et surtout de celle du colza (+19,6%).

La superficie plantée en pommes de terre augmente au niveau national de près de 7.450 ha (+12,5%). L'évolution est identique en Région flamande (+13,6%) et en Région wallonne (+10,8%). Toutes les sortes de pommes de terre progressent, y compris les plants (+16,6%).

Tant les superficies toujours couvertes d'herbe (-1,1%) que la superficie des fourrages des terres arables (-1,3%) sont en léger recul.

La superficie des cultures de légumes en plein air se réduit d'environ 2.450 ha (-5,8%) aussi bien en Région flamande (-6,4%) qu'en Région wallonne (-4,3%).

Enfin, suite à la diminution du taux de gel des terres, la superficie des terres en jachère diminue de manière considérable, soit de près de 6.300 ha (-21,0%).

Agriculture et activités assimilées – Info Flash

Animaux

Le nombre total de bovins diminue au niveau national d'environ 39.500 têtes (-1,4%). Cette évolution est plus marquée en Région flamande (-2,2%) qu'en Région wallonne (-0,6%). La diminution du nombre d'éleveurs se poursuit à un rythme élevé (-4,4%). On remarquera la diminution du nombre de vaches laitières en production de près de 16.750 têtes (-3,0%) tandis que le nombre de vaches allaitantes en production progresse d'environ 5.400 têtes (+1,1%).

Par rapport au 1er mai 2003, le cheptel porcin diminue de près de 183.300 têtes (-2,8%). Cette évolution résulte d'une contraction du cheptel porcin en Région flamande (-3,0%) tandis qu'il y a une extension en Région wallonne (+1,5%). Ces variations s'accompagnent d'une réduction du nombre de détenteurs de porcs aussi bien au Nord du pays (-6,5%) qu'au Sud (-6,0%).

Le nombre global de volailles présentes dans les exploitations à la date du 1er mai enregistre une nette progression d'environ 4.500.000 têtes (+14,0%), principalement suite à l'augmentation du nombre de poulets de chair (+19,5%). On revient ainsi à une situation normale après la chute de l'année passée consécutive à l'épidémie de peste aviaire, qui avait eu pour conséquence que plusieurs aviculteurs ne détenaient pas d'animaux à la date du recensement agricole. On remarquera également que le nombre de détenteurs se réduit tant en Région flamande (-2,4%) qu'en Région wallonne (-4,4%).

Méthode

Le recensement agricole est effectué par l'intermédiaire des administrations communales auprès desquelles les exploitants agricoles déclarent, entre le 1er et le 31 mai, les caractéristiques de leur exploitation. Cette déclaration est légalement obligatoire et protégée par le secret statistique.

Plus d'info

Un tableau avec les chiffres définitifs du recensement agricole et les modifications versus 2003 peut être téléchargé.

Agriculture

Enquête agricole au 15 novembre 2004

	Unités	Belgique		Rég. flamande		Rég. wallonne	
		2004	Évolution 2004/2003	2004	Évolution 2004/2003	2004	Évolution 2004/2003
Productions végétales							
total des ensemencements d'hiver	ha	253.909	+0,8%	86.122	-0,1%	167.630	+1,2%
froment d'hiver	ha	195.531	+1,6%	69.344	+1,7%	126.078	+1,5%
épeautre	ha	10.037	-3,9%	380	+22,6%	9.657	-4,7%
seigle (y. c. méteil)	ha	2.230	+7,2%	1.514	+34,7%	716	-25,2%
orge d'hiver et escourgeon	ha	32.619	+2,2%	9.111	-9,0%	23.463	+7,3%
triticale	ha	7.444	-15,0%	5.535	-12,8%	1.906	-20,8%
colza d'hiver	ha	6.048	-2,1%	238	+41,7%	5.810	-3,3%
Productions animales							
bovins	anim.	2.656.870	-1,0%	1.337.272	-1,3%	1.319.273	-0,7%
bovins de moins d'un an :							
- veaux de boucherie	anim.	155.806	-4,2%	148.501	-4,8%	7.305	+9,4%
- autres mâles	anim.	200.593	+1,1%	91.640	+7,1%	108.930	-3,5%
- autres femelles	anim.	356.602	+0,8%	164.966	+1,5%	191.585	+0,2%
bovins de 1 à moins de 2 ans :							
- mâles	anim.	144.470	-3,2%	80.939	-2,8%	63.502	-3,7%
- génisses de boucherie	anim.	16.141	+8,4%	11.899	+4,9%	4.240	+19,4%
- génisses d'élevage	anim.	372.921	-2,8%	173.354	-3,2%	199.517	-2,5%
bovins de 2 ans et plus :							
- mâles	anim.	43.537	+0,4%	24.123	+2,1%	19.412	-1,7%
- génisses de boucherie	anim.	36.384	-16,3%	30.135	-10,9%	6.235	-35,3%
- génisses d'élevage	anim.	257.344	-3,2%	103.005	-6,6%	154.328	-0,8%
- vaches laitières (y. c. réformes)	anim.	570.607	-0,4%	320.065	-0,5%	250.473	-0,2%
- vaches allaitantes (y.c. réformes)	anim.	502.465	+1,2%	188.645	-0,0%	313.746	+2,0%
porcs	anim.	6.318.734	-0,8%	5.963.688	-0,9%	355.045	+2,1%
porcelets d'un poids vif de moins de 20 kg	anim.	1.645.450	+1,6%	1.587.961	+1,9%	57.489	-4,6%
porcs d'un poids vif de 20 kg à moins de 50 kg	anim.	1.302.156	-0,7%	1.230.384	-0,2%	71.771	-9,3%
porcs à l'engrais d'un poids vif de 50 kg et plus (y. c. truies et verrats de réforme) :							
- porcs de 50 kg à moins de 80 kg	anim.	1.499.200	-0,1%	1.387.737	-1,2%	111.463	+17,2%
- porcs de 80 kg à moins de 110 kg	anim.	1.145.036	-4,0%	1.069.974	-4,3%	75.062	-0,1%
- porcs de 110 kg et plus	anim.	110.113	-3,3%	96.260	-7,7%	13.853	+44,9%
porcs reproducteurs d'un poids vif de 50 kg et plus :							
- verrats	anim.	9.087	-16,0%	8.505	-15,6%	582	-21,7%
- truies saillies pour la première fois	anim.	87.021	-0,2%	83.503	-0,4%	3.518	+4,8%
- autres truies saillies	anim.	394.589	-0,0%	378.673	+0,5%	15.916	-11,7%
- jeunes truies d'élevage non saillies	anim.	51.721	-9,7%	48.866	-8,8%	2.855	-22,7%
- autres truies non saillies	anim.	74.361	-5,2%	71.825	-5,0%	2.536	-8,8%

Industrie et construction

Industrie

NON-PRODCOM - Distribution d'eau

Distribution d'eau en volume et nombre de raccords

	Volume d'eau souterraine capté	Volume d'eau de surface traité en vue de la distribution	Volume d'eau reçu d'autres sociétés	Total	Volume d'eau cédé à d'autres sociétés	Pertes	Volume d'eau disponible pour la distribution	Nombre de raccords en service
	1 000 m ³	1 000 m ³	1 000 m ³	1 000 m ³	1 000 m ³	1 000 m ³	1 000 m ³	x 1000
1993	41 771	18 514	15 740	76 025	12 965	7 635	55 425	3 311
1994	42 066	17 808	15 217	75 091	12 257	7 898	54 935	3 205
1995	42 663	17 884	15 446	75 993	12 379	8 327	55 287	3 409
1996	40 568	19 328	18 886	78 783	12 679	7 520	58 584	3 547
1997	40 978	22 307	25 504	88 789	15 920	7 497	65 371	3 868
1998	40 285	21 595	24 635	86 515	19 476	7 242	59 797	3 971
1999	41 175	20 923	24 376	86 473	18 965	7 383	60 125	3 991
2000	41 456	20 623	24 196	86 275	18 815	7 278	60 182	4 034
2001	41 866	20 506	22 095	84 467	16 271	7 519	60 676	4 086
2002	40 367	20 680	20 633	81 679	14 743	7 321	59 615	4 123
2003	42 061	20 835	21 197	84 093	15 035	7 532	61 526	4 154
2002 Janvier	42 087	21 504	22 199	85 790	15 325	7 822	62 643	4 112
Février	38 033	19 337	18 876	76 247	13 461	7 587	55 199	4 113
Mars	40 595	20 877	20 183	81 655	14 600	7 643	59 412	4 114
Avril	39 467	20 683	20 483	80 633	14 467	7 284	58 883	4 115
Mai	43 084	21 498	21 808	86 391	15 630	7 081	63 680	4 116
Juin	40 502	17 784	21 116	79 401	15 234	7 298	56 869	4 106
Juillet	38 960	21 059	19 641	79 660	14 306	6 724	58 630	4 129
Août	39 817	21 008	20 485	81 309	14 589	7 082	59 639	4 130
Septembre	41 554	21 642	21 081	84 277	15 062	7 665	61 550	4 133
Octobre	42 603	21 717	21 017	85 336	15 479	7 320	62 537	4 132
Novembre	38 476	19 676	20 138	78 290	13 915	6 224	58 151	4 136
Décembre	39 222	21 370	20 569	81 161	14 846	8 126	58 189	4 141
2003 Janvier	43 081	21 695	21 806	86 582	15 311	7 976	63 295	4 142
Février	38 428	19 911	20 286	78 625	13 542	7 271	57 812	4 143
Mars	40 898	22 358	20 333	83 589	14 643	8 006	60 940	4 147
Avril	42 583	21 885	21 152	85 620	15 188	7 511	62 922	4 148
Mai	40 776	21 066	20 451	82 292	14 034	7 591	60 668	4 151
Juin	42 434	22 095	20 813	85 342	14 788	8 200	62 354	4 155
Juillet	42 759	21 978	22 229	86 966	16 006	7 933	63 026	4 156
Août	44 196	21 507	22 280	87 984	16 783	8 442	62 758	4 158
Septembre	44 395	16 750	18 970	80 114	13 719	4 798	61 597	4 156
Octobre	45 229	20 575	21 568	87 371	16 336	7 530	63 505	4 158
Novembre	39 874	19 516	22 056	81 447	14 794	8 097	58 555	4 159
Décembre	40 084	20 688	22 417	83 189	15 278	7 034	60 877	4 176
2004 Janvier	42 319	21 327	20 903	84 549	14 579	7 585	62 385	4 153
Février	37 442	20 182	18 591	76 215	13 539	6 878	55 798	4 155
Mars	40 813	21 149	21 122	83 084	14 134	8 239	60 711	4 159
Avril	42 405	21 115	21 231	84 751	15 290	7 730	61 731	4 161
Mai	43 127	21 685	22 243	87 056	15 606	7 633	63 816	4 162
Juin	40 598	21 093	20 075	81 766	14 505	7 863	59 398	4 172
Juillet	39 687	20 752	19 594	80 033	14 049	7 132	58 852	4 172
Août	39 241	21 358	19 527	80 126	14 471	7 312	58 342	4 173
Septembre	38 751	21 362	20 205	80 318	13 633	7 578	59 107	4 177
Octobre	40 349	21 396	20 254	82 000	13 931	8 044	60 025	4 175
Novembre	41 354	20 834	20 779	82 967	14 271	6 680	62 016	4 176

Services, commerce et transport

Transport

Transport

Évolution des véhicules à moteur neufs, mis en circulation

Immatriculations de véhicules à moteurs neufs mis en circulation

	Total(3)	Voitures pour personnes	Autobus et autocars	Véhicules pour le transport de marchandises	Tracteurs	Tracteurs agricoles	Motos(1) scooters, auto-scooters(2)
1999	577 284	504 203	971	63 429	5 795	2 886	27 539
2000	601 659	531 640	1 150	60 261	5 521	3 087	24 685
2001	573 797	499 779	968	64 360	5 758	2 932	21 130
2002	535 300	472 830	1 080	53 322	4 649	3 419	21 554
2003	528 399	463 173	896	56 125	4 818	3 387	22 267
2004	563 334	489 262	911	63 859	5 200	4 102	25 118
2003							
janvier	57 543	50 556	90	5 978	646	273	1 020
février	49 946	43 901	79	5 295	393	278	1 843
mars	55 564	48 572	119	5 971	519	383	2 646
avril	51 081	43 899	82	6 170	524	406	3 194
mai	43 237	37 532	63	4 908	412	322	2 839
juin	45 777	40 357	112	4 600	393	315	2 773
juillet	40 495	35 489	53	4 330	277	346	2 665
août	33 090	29 027	47	3 387	351	278	1 970
septembre	39 293	34 485	20	4 074	455	259	1 492
octobre	48 011	42 598	69	4 657	444	243	959
novembre	34 497	30 306	91	3 693	267	140	519
décembre	29 865	26 451	71	3 062	137	144	347
2004							
janvier	54 598	47 460	84	6 048	729	277	1 252
février	56 333	50 104	89	5 411	443	286	2 279
mars	69 673	61 465	127	6 953	606	522	3 194
avril	61 163	53 726	108	6 256	496	577	3 625
mai	45 747	39 477	78	5 373	403	416	2 851
juin	50 836	43 895	121	5 945	423	452	3 396
juillet	36 640	31 481	43	4 430	359	327	2 381
août	35 265	29 896	93	4 620	276	380	2 035
septembre	39 415	33 842	71	4 675	522	305	1 843
octobre	45 278	39 120	60	5 392	445	261	1 155
novembre	38 732	33 702	16	4 528	332	154	682
décembre	29 654	25 094	21	4 228	166	145	425

(1) Les vélomoteurs de 50 cc et moins, dépassant la vitesse de 40km/h sont considérés comme motos.

(2) Cylindrée maximum de 350 cm3 et poids maximum de 350 kg.

(3) Non compris: motos, scooters, auto-scooters.

Transport

Évolution des véhicules à moteur d'occasion, mis en circulation

Immatriculations de véhicules à moteur d'occasion

	Total	Voitures pour personnes	Autobus et autocars	Véhicules pour le transport de marchandises	Tracteurs	Tracteurs agricoles
1999	778 870	699 374	982	68 633	4 298	5 583
2000	783 010	697 755	965	73 181	5 232	5 877
2001	774 571	687 102	1 096	75 229	4 883	6 261
2002	776 377	688 134	864	76 953	4 359	6 067
2003	759 466	667 567	1 089	80 213	4 326	6 271
2004	775 518	678 731	910	84 497	4 412	6 968
2003						
janvier	66 242	57 888	104	7 297	456	497
février	62 097	54 091	81	7 097	317	511
mars	67 647	59 098	115	7 390	403	641
avril	67 454	58 962	96	7 365	387	644
mai	63 076	55 433	81	6 621	364	577
juin	68 502	60 403	75	7 112	346	566
juillet	68 426	60 721	55	6 679	354	617
août	54 438	48 440	132	5 125	288	453
septembre	65 619	57 981	79	6 657	406	496
octobre	68 699	60 258	108	7 377	471	485
novembre	53 694	47 312	51	5 717	230	384
décembre	53 572	46 980	112	5 776	304	400
2004						
janvier	63 280	54 846	105	7 363	446	520
février	65 021	56 824	70	7 166	376	585
mars	77 572	67 744	70	8 525	415	818
avril	71 620	62 849	84	7 544	435	708
mai	61 918	54 691	45	6 297	322	563
juin	74 404	65 461	61	7 801	386	695
juillet	60 981	53 724	71	6 329	321	536
août	61 969	54 560	132	6 336	362	579
septembre	66 026	57 722	82	7 250	446	526
octobre	63 452	55 458	53	7 046	355	540
novembre	55 668	48 490	41	6 426	260	451
décembre	53 607	46 362	96	6 414	288	447

Domaines statistiques

- Généralités
- Territoire et environnement
- Population
- Société
- Économie et finances
- Agriculture et activités assimilées
- Industrie
- Services, commerce et transports

Direction générale Statistique et Information économique
INS • INSTITUT NATIONAL DE STATISTIQUE
B-1000 Bruxelles
tél. 02/548.63.65 - 02/548.63.66
fax 02/548.63.67

<http://statbel.fgov.be>
info@statbel.mineco.fgov.be

5 €*
ISSN 0771 - 0364