

I. POPULATION	
<i>Mouvement de population</i>	
Naissances vivantes - juin et juillet 2004	5
II. SOCIETE	
<i>Emploi et chômage</i>	
Le chômage dans l'Union européenne - Octobre 2004	9
III. ECONOMIE ET FINANCES	
<i>Indicateurs conjoncturels</i>	
Calendrier de diffusion des indicateurs de l'INS.....	15
Indices des entrées de commandes - Octobre 2004	16
IV. INDUSTRIE ET CONSTRUCTION	
<i>Industrie</i>	
Statistique mensuelle de la production industrielle (NON PRODCOM) - Octobre 2004	21
Distribution d'eau - Octobre 2004	29

Vous pouvez trouver dans cette publication les statistiques **les plus récentes** dans les domaines suivants : Environnement, population, société, économie et finances, agriculture et activités assimilées, industrie, services, commerce et transports.

De plus notre site :: <http://statbel.fgov.be> présente une sélection de statistiques mises à jour quotidiennement.

Les publications peuvent être commandées en effectuant un versement au C.C.P. n° 679-2005886-23 de l'Institut national de statistique à Bruxelles

Pour plus de renseignements :
Statistique et Information économique
Rue de Louvain, 44 - 1000 Bruxelles
Tél. : 02/548.63.65 - Fax : 02/548.63.67

LIEGE

Bd de la Sauvenière, 73-75 - 4000 Liège
Tél. : 04/223.84.10
Fax : 04/222.49.94

GAND

Coupure Rechts, 620 - 9000 Gand
Tél.:09/267.27.27/30/31
Fax : 09/267.27.29

CHARLEROI

Bd Audent 14/5 - 6000 Charleroi
Tél. : 071/27.44.14
Fax : 071/27.44.19

ANVERS

Italiëlei 124, Bus 85 - 2000 Anvers
Tél. : 03/229.07.07
Fax : 03/233.28.30

SIGNES CONVENTIONNELS

Les renseignements ne sont pas disponibles	..
0 ou inférieur à la moitié de l'unité utilisée	-
Chiffres provisoires	(*)
La virgule est employée pour séparer les unités des décimales	

Editeur responsable : Fernand Sonck.

Droits d'auteurs réservés

La reproduction du contenu de cette publication, qu'elle soit intégrale ou partielle, dans la forme originale ou remaniée, est interdite sauf autorisation écrite de la Direction générale Statistique et Information économique.

L'utilisation du contenu de cette publication, à titre explicatif ou justificatif, dans un article, un compte rendu ou un livre, est autorisée, moyennant indication claire et précise de la source.

Population

Mouvement de la population

Population

Naissances vivantes (y compris les enfants nés vivants mais présentés sans vie)

Estimations par province (1)

Périodes	Anvers	Brabant Flamand	Brabant Wallon	Flandre Occiden- tale	Flandre Orien- tale	Hainaut	Liège	Limbourg	Luxem- bourg	Namur
Juin 2004	1.585	813	376	978	1.319	1.179	979	667	253	477
Juin 2003	1.479	898	296	809	1.157	1.101	918	622	233	413
<i>Juin 2004 / Juin 2003 en % (2)</i>	107	91	127	121	114	107	107	107	109	115
Janvier à juin 2004	8.902	5.239	2.048	5.480	7.245	6.792	5.509	3.966	1.436	2.619
Janvier à juin 2003	8.603	4.986	1.973	5.330	6.805	6.934	5.597	3.807	1.481	2.522
<i>Janvier à juin 2004 / Janvier à juin 2003 en % (2)</i>	103	105	104	103	106	98	98	104	97	104

Estimations par région (1)

Périodes	Belgique	Région de Bruxelles-Capitale	Région flamande	Région wallonne
Juin 2004	9.884	1.258	5.362	3.264
Juin 2003	9.180	1.254	4.965	2.961
<i>Juin 2004 / Juin 2003 en % (2)</i>	108	100	108	110
Janvier à juin 2004	56.564	7.328	30.832	18.404
Janvier à juin 2003	55.277	7.239	29.531	18.507
<i>Janvier à juin 2004 / Janvier à juin 2003 en % (2)</i>	102	101	104	99

(1) Les chiffres des deux années ont été estimés par comparaison avec les chiffres définitifs des naissances de droit (suivant domicile de la mère) des années 1995, 1996, 1997.

(2) La valeur du rapport ne peut être interprétée qu'au niveau de la province ou de la région. Il est donc hasardeux de vouloir comparer des provinces ou des régions entre elles puisqu'il n'est pas tenu compte des effets de structure (par exemple: la répartition du nombre de mères susceptibles d'avoir des enfants).

Population

Naissances vivantes (y compris les enfants nés vivants mais présentés sans vie) Estimations par province (1)

Périodes	Anvers	Brabant Flamand	Brabant Wallon	Flandre Occiden- tale	Flandre Orien- tale	Hainaut	Liège	Limbourg	Luxem- bourg	Namur
Juillet 2004	1.593	946	355	951	1.309	1.233	974	741	299	505
Juillet 2003	1.652	904	399	954	1.249	1.261	971	732	266	525
<i>Juillet 2004 / Juillet 2003 en % (2)</i>	96	105	89	100	105	98	100	101	112	96
Janvier à juillet 2004	10.495	6.185	2.403	6.431	8.554	8.025	6.483	4.707	1.735	3.124
Janvier à juillet 2003	10.255	5.890	2.372	6.284	8.054	8.195	6.568	4.539	1.747	3.047
<i>Janvier à juillet 2004 / Janvier à juillet 2003 en % (2)</i>	102	105	101	102	106	98	99	104	99	103

Estimations par région (1)

Périodes	Belgique	Région de Bruxelles-Capitale	Région flamande	Région wallonne
Juillet 2004	10.225	1.319	5.540	3.366
Juillet 2003	10.278	1.365	5.491	3.422
<i>Juillet 2004 / Juillet 2003 en % (2)</i>	99	97	101	98
Janvier à juillet 2004	66.789	8.647	36.372	21.770
Janvier à juillet 2003	65.555	8.604	35.022	21.929
<i>Janvier à juillet 2004 / Janvier à juillet 2003 en % (2)</i>	102	100	104	99

(1) Les chiffres des deux années ont été estimés par comparaison avec les chiffres définitifs des naissances de droit (suivant domicile de la mère) des années 1995, 1996, 1997.

(2) La valeur du rapport ne peut être interprétée qu'au niveau de la province ou de la région. Il est donc hasardeux de vouloir comparer des provinces ou des régions entre elles puisqu'il n'est pas tenu compte des effets de structure (par exemple: la répartition du nombre de mères susceptibles d'avoir des enfants).

Société

Emploi et chômage

Chômage

Le chômage dans l'Union européenne

Les taux de chômage comparables établis par l'Eurostat tels que repris ici pour les vingt-cinq pays de l'Union européenne ainsi que pour les pays prochainement adhérents (auxquels sont adjoints, à titre indicatif, ceux des Etats-Unis et du Japon) représentent le pourcentage des chômeurs par rapport à la population active ou "Forces de Travail" (ensemble des personnes actives occupées et des chômeurs).

Le chômage reprend l'ensemble des personnes de 15 ans et plus sans travail, à la recherche active d'un emploi et disponibles immédiatement pour l'occuper (définition du Bureau international du travail). L'utilisation des mêmes définitions et concepts dans tous les Etats membres assurent une certaine comparabilité des résultats.¹

Les estimations relatives à l'emploi (personnes actives occupées) et au chômage sont actuellement basées sur les résultats du deuxième trimestre 2003 de l' "Enquête continue sur les forces de travail" réalisée par l'INS.¹

L'estimation *mensuelle* du chômage résulte de l'interpolation / extrapolation des résultats de l'EFT en utilisant un *indicateur mensuel du chômage*.

Il s'agit en l'occurrence, pour la Belgique, du "chômage enregistré" qui reprend l'ensemble des personnes sans emploi inscrites en qualité de demandeurs d'emploi auprès des services de placement relevant du FOREM, de l'ORBEM ou du VDAB, à savoir les chômeurs complets indemnisés, les autres demandeurs d'emploi inoccupés inscrits obligatoirement et les demandeurs d'emploi inoccupés inscrits volontairement.

A partir de novembre 1998 les chiffres du chômage " non désaisonnalisés " ne sont plus fournis par EUROSTAT.

Les chiffres **désaisonnalisés** (c'est-à-dire corrigés des variations saisonnières) seront donc repris **à partir de janvier 1998**, afin d'assurer l'uniformité de la méthode pour l'année entière.

Les taux ainsi établis sont en accord avec les critères du B.I.T.

¹ Pour plus de détails, voir " Enquête sur les forces de travail 2002" (INS,2003)

Chômage

Taux de chômage dans l'Union Européenne

Pays	Sexe	2004		2003	
		septembre	octobre	septembre	octobre
Belgique (1)	Total	7,7	7,9	8,0	7,9
	Hommes	6,9	7,0	7,6	7,5
	Femmes	8,8	9,0	8,5	8,5
Danemark	Total	5,3	..	5,7	5,7
	Hommes	5,0	..	5,4	5,5
	Femmes	5,5	..	6,1	6,1
Allemagne	Total	9,9	9,9	9,7	9,7
	Hommes	10,3	10,3	10,1	10,0
	Femmes	9,5	9,5	9,2	9,2
Grèce	Total	9,2	9,3
	Hommes	5,8	5,8
	Femmes	14,1	14,4
Espagne	Total	10,6	10,5	11,3	11,2
	Hommes	7,9	7,9	8,2	8,2
	Femmes	14,5	14,4	15,8	15,6
France	Total	9,6	9,5	9,6	9,6
	Hommes	8,7	8,7	8,7	8,7
	Femmes	10,6	10,6	10,6	10,6
Irlande	Total	4,4	4,4	4,7	4,7
	Hommes	4,8	4,8	5,0	5,0
	Femmes	3,9	3,8	4,2	4,2
Italie	Total	8,5	8,5
	Hommes	6,6	6,6
	Femmes	11,5	11,4
Luxembourg	Total	4,3	4,3	3,8	3,9
	Hommes	3,5	3,5	3,1	3,2
	Femmes	5,4	5,4	4,8	4,9
Pays - Bas	Total	4,7	..	3,9	4,0
	Hommes	4,3	..	3,8	3,9
	Femmes	5,2	..	4,1	4,2
Autriche	Total	4,5	4,5	4,4	4,4
	Hommes	3,9	3,9	4,0	4,0
	Femmes	5,3	5,3	4,9	5,0
Portugal	Total	6,8	6,7	6,3	6,4
	Hommes	5,9	5,8	5,6	5,6
	Femmes	7,8	7,7	7,2	7,4
Finlande	Total	8,8	8,7	9,0	8,9
	Hommes	8,7	8,7	9,0	9,0
	Femmes	8,9	8,8	8,9	8,9
Suède	Total	6,7	6,3	5,6	6,0
	Hommes	6,8	6,3	6,0	6,3
	Femmes	6,5	6,2	5,2	5,7
Royaume -Uni	Total	4,9	4,9
	Hommes	5,4	5,4
	Femmes	4,3	4,3

.. = Données non disponibles

(1) Série revue par Eurostat sur base des résultats du 2ème trimestre 2003 de l'enquête continue sur les forces de travail

Chômage

Taux de chômage dans l'Union Européenne - suite et fin

Pays	Sexe	2004		2003	
		septembre	octobre	septembre	octobre
Chypre	Total	5,0	5,0	4,7	4,7
	Hommes	3,9	3,9	4,1	4,0
	Femmes	6,3	6,4	5,5	5,6
République tchèque	Total	8,4	8,4	8,0	8,1
	Hommes	7,4	7,5	6,3	6,5
	Femmes	9,6	9,6	10,0	10,1
Estonie	Total	8,8	8,5	10,2	10,1
	Hommes	9,9	9,6	10,5	10,5
	Femmes	7,7	7,4	9,8	9,6
Hongrie	Total	5,9	6,0	5,7	5,7
	Hommes	5,8	5,9	5,9	5,8
	Femmes	6,0	6,1	5,5	5,6
Lettonie	Total	9,7	9,7	10,1	10,1
	Hommes	9,2	9,1	9,8	9,7
	Femmes	10,3	10,4	10,5	10,4
Lituanie	Total	10,4	10,1	12,4	12,2
	Hommes	9,7	9,3	12,0	11,7
	Femmes	11,0	10,9	12,9	12,7
Malte	Total	7,0	7,0	8,6	8,0
	Hommes	6,8	6,7	7,0	7,0
	Femmes	7,5	7,7	12,0	10,4
Pologne	Total	18,7	18,6	19,2	19,1
	Hommes	17,8	17,8	18,5	18,5
	Femmes	19,6	19,5	19,9	19,9
Slovaquie	Total	17,8	17,7	17,5	17,6
	Hommes	16,5	16,3	17,2	17,2
	Femmes	19,4	19,4	17,9	18,0
Slovenie	Total	5,9	5,9	6,6	6,5
	Hommes	5,5	5,5	6,0	6,0
	Femmes	6,4	6,4	7,2	7,0
Eur. 15	Total	8,0	8,0	8,1	8,1
	Hommes	7,3	7,3	7,4	7,4
	Femmes	9,0	8,9	9,0	9,0
Eur. 25	Total	9,0	8,9	9,1	9,1
	Hommes	8,2	8,2	8,3	8,3
	Femmes	9,9	9,9	10,0	10,0
<hr/>					
U.S.A	Total	5,4	5,5	6,1	6,0
	Hommes	5,6	5,6	6,4	6,2
	Femmes	5,2	5,2	5,8	5,7
Japon	Total	4,6	4,7	5,2	5,2
	Hommes	4,8	4,8	5,5	5,4
	Femmes	4,2	4,5	4,7	4,9

Economie et finances
Indicateurs conjoncturels

Calendrier de diffusion des indicateurs de l'INS

Les indices sont disponibles le jour indiqué à 0 heure sur notre site <http://statbel.fgov.be>

Disponible le	Indicateur	Période de référence	Périodicité
DECEMBRE 2004			
23	Permis de bâtir	septembre 2004	mensuel
23	Indices du chiffre d'affaires (PRODCOM)	octobre 2004	mensuel
23	Indices des prix à la production	novembre 2004	mensuel
23	Indices du commerce de détail	octobre 2004	mensuel

(*)Disponibles à 12h00, après la réunion de la Commission de l'Indice.

Ce calendrier peut être également envoyé séparément, sur demande

(Tel. 02/548.68.63 - 63.66 - Fax. 02/548.63.67)

Indicateurs conjoncturels – Communiqué de presse

Octobre 2004* : entrées de commandes industrie - 1,5%, construction - 6,8%

Comparé aux trois mois précédents, l'indice désaisonnalisé pour la Belgique pour les **entrées de commandes** dans l'industrie produisant sur commande des trois derniers mois a diminué de 1,5% ; dans la construction, la diminution est de 6,8%.

La **tendance** des trois derniers mois comparés aux trois mois précédents, montre une baisse (-0,8%) pour le Royaume. Au niveau régional, les entrées de commandes en Flandre ont augmenté de 1,1%; en Wallonie, on constate une augmentation de 1,2%**.

En ce qui concerne les secteurs principaux, l'évolution de la tendance est de +5,9% pour l'industrie chimique, de +1,2% pour les fabrications métalliques et de -3,3% pour la construction.

Prochain communiqué de presse : **20/1/2005**

*

* *

Reproduction autorisée moyennant indication de la source.

Plus d'informations sur la conjoncture !

⇒ pour une vue globale de la conjoncture en Belgique et en Europe, consultez le portail conjoncturel de l'INS (en 4 langues) :

<http://statbel.fgov.be/indicators>

⇒ Tous les renseignements méthodologiques peuvent être obtenus auprès de l'Unité Conjoncture.

⇒ Il est possible d'obtenir des données sur les nouvelles commandes plus détaillées (par sous-secteur, par région) ou traitées de façon plus approfondie (par ex : désaisonnalisées), soit ponctuellement soit en s'abonnant.

⇒ Outre les indices des nouvelles commandes, nous calculons beaucoup d'autres indicateurs : indices des heures travaillées, la production, masse salariale, nombre d'employés, etc.

** hausse en % au cours des trois derniers mois, jusqu'à octobre 2004 compris, par rapport au trimestre précédent, valeurs corrigées des variations saisonnières*

*** les programmes de désaisonnalisation et calcul de tendance considèrent chaque série en soi ; de ce fait, il est possible que l'addition des résultats partiels (des régions ou des types de produits) ne correspond pas avec les résultats globaux.*

Indicateurs conjoncturels – Communiqué de presse

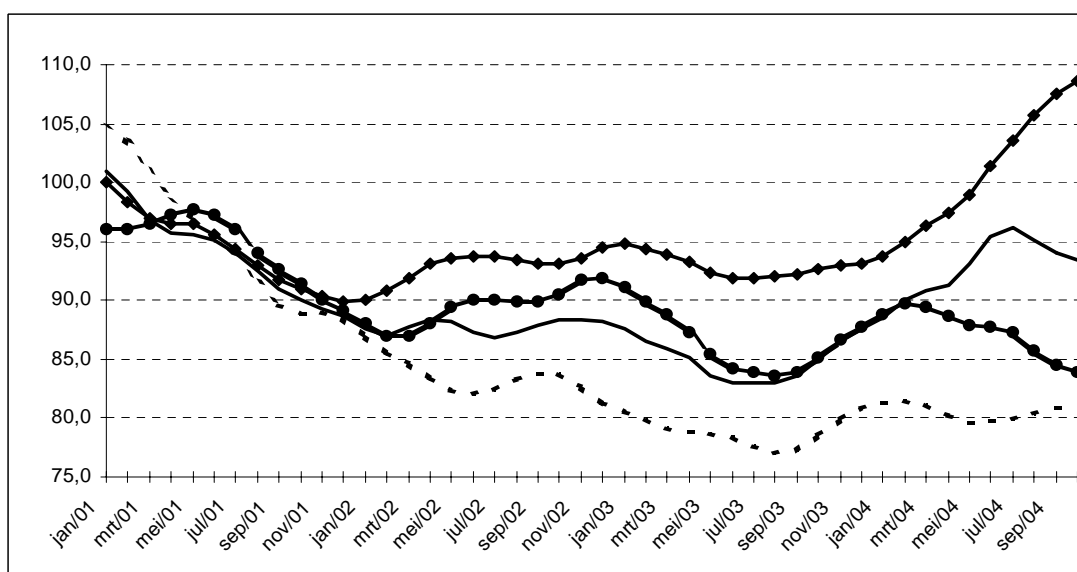
Nouvelles commandes

Indices bruts (2000=100)
Indices de volume des entrées de commandes

	Jan	Fév	Mars	Avril	Mai	Juin	Juil	Août	Sept	Oct	Nov	Déc	Année
Industrie produisant sur commande													
2003	86,8	83,9	91,0	87,0	82,5	87,2	76,2	69,6	90,0	92,6	85,0	84,2	84,7
2004	83,1	88,5	100,0	92,2	91,6	106,7	93,6	84,9	103,5	99,1			
Construction													
2003	89,9	76,9	97,9	87,0	84,5	84,7	73,4	78,9	80,1	97,9	88,2	90,6	85,8
2004	79,2	88,8	95,1	92,7	83,7	99,0	71,7	79,2	91,0	88,0			
Industrie produisant sur commande													
2003	87,7	85,9	85,2	86,3	80,9	84,6	82,2	81,1	84,8	83,6	86,7	88,5	84,8
2004	85,3	89,0	90,1	90,3	93,4	98,6	100,0	97,1	96,8	93,9			
Construction													
2003	94,6	85,0	95,0	85,1	86,4	76,4	88,2	81,2	76,2	89,0	85,8	89,2	86,0
2004	86,3	97,7	88,7	90,8	82,2	89,9	94,1	81,2	84,0	82,9			

Indices désaisonnalisés
Après élimination des variations saisonnières

Tendance
Ensemble de l'industrie ; après élimination des variations saisonnières et accidentelles



Industrie et construction : —●—
Fabrications métalliques : - - - ■ - - -
Chimie : —◆—
Construction : —▲—

Evolution de la tendance
Comparaison des trois derniers mois avec les trois mois précédents

- ▲▲ > 2.5%
- ▲ 0.5% à 2.5%
- -0.5% à 0.5%
- ▲ -2.5% à -0.5%
- ▲▲ < -2.5%

Branches d'activité	Belgique	Flandre	Wallonie	Bruxelles
Industrie et construction produisant sur commande	▲	▲	▲	▲
Industrie produisant sur commande	→	▲	▲	▲▲
Textile et habillement	▲	→	▲	▲▲
Textile	▲	▲	▲	▲▲
Habillement et fourrures	▲	▲▲	▲▲	▲▲
Papier et carton	→	▲	▲	▲
Industrie chimique	▲▲	▲▲	▲▲	
Métallurgie	▲	▲▲	▲	
Fabrications métalliques	▲	▲	▲	▲▲
Travail des métaux	▲	▲	▲▲	▲
Machines et équipements	→	▲	▲	▲▲
Equipements électriques et électroniques	▲▲	▲▲	▲▲	▲
Matériel de transport	▲▲	▲	▲▲	
Construction	▲▲	→	▲	▲▲

Industrie et construction

Industrie

NON-PRODCOM - Introduction

Introduction

Pour diverses raisons les statistiques de certains secteurs (énergie, récupération, distribution d'eau, abattoirs, laiteries, sidérurgie) sont encore collectées selon l'ancien système.

Le nombre de variables collectées varie d'une statistique à l'autre.

Une statistique mensuelle spécifique existe uniquement pour le coke, le pétrole, l'eau, la construction ainsi que pour certains secteurs tels que la sidérurgie, le gaz et l'électricité, dont la collecte des données est effectuée par les fédérations.

Pour les autres secteurs (abattoirs, laiteries, traitement des combustibles nucléaires et récupération de métaux, de textile, de papier et de produits chimiques), il existe des données sur le personnel et le chiffre d'affaires. En outre, il existe d'autres statistiques spécifiques pour les abattoirs et les laiteries dans la section des statistiques agricoles.

Nace	Description	Commentaire
10.10	Récupération de charbon des terrils	Etablissements occupant 10 ouvriers ou plus.
15.11	Abattoirs du gros bétail	Etablissements occupant 10 ouvriers ou plus.
15.51	Fabrication de produits laitiers	Etablissements occupant 10 ouvriers ou plus.
23.10	Cokéfaction	Pas de seuil.
23.20	Raffinage de pétrole	Pas de seuil.
23.3	Traitement des combustibles nucléaires	Etablissements occupant 10 ouvriers ou plus.
27.10	Sidérurgie et fabrication de ferro-alliages	Source: Fédération Pas de seuil.
37.1	Récupération de matières métalliques recyclables	Etablissements occupant 10 ouvriers ou plus.
37.2	Récupération du papier, du textile, des matières chimiques et des matériaux de construction	Etablissements occupant 10 ouvriers ou plus.
40.10	Production et distribution d'électricité	Source: Fédération Pas de seuil.
40.20	Production et distribution de gaz	Source: Fédération Pas de seuil.
41.0	Captage, épuration et distribution d'eau	Pas de seuil.
45	Construction	Source: Statistique mensuelle de la construction Entreprises occupant 10 personnes ou plus.

NON-PRODCOM - Chiffre d'affaires

Le chiffre d'affaires (1) dans certaines branches d'activité (chiffres provisoires)

Code NACE	Description	2003	2003	2004		
		Décembre		Janvier	Février	Mars
15.1A	Abattage du gros bétail	68 470	793 409	64 938	63 200	75 794
15.51	Fabrication de produits laitiers	251 580	3 018 769	255 090	235 478	281 764
23.10	Cokéfaction	1 549	19 886	1 452	2 377	3 290
23.20	Raffinage de pétrole	455 639	4 957 784	430 962	403 831	484 812
23.30	Elaboration et transformation de matières nucléaires	15 593	152 074	16 509	23 958	15 898
37.10	Récupération de matières métalliques recyclables	35 617	592 419	56 435	68 032	103 438
37.2	Récupération de matières non métalliques recyclables	36 892	470 657	37 135	37 818	40 670
37.21	Récupération du papier	6 956	83 105	6 740	7 428	8 825
37.22	Récupération du textile	3 614	58 350	4 026	3 815	5 031
37.23	Récupération des matières chimiques	24 720	308 212	24 928	25 161	24 698
37.24	Recupération des matériaux de construction	1 603	20 992	1 441	1 414	2 115
41	Captage, épuration et distribution d'eau	72 874	897 492	106 629	68 887	82 173

(1) Chiffre d'affaires uniquement pour les établissements occupant 20 personnes ou plus.

NON-PRODCOM - Chiffre d'affaires

en 1 000 €

Avril	Mai	Juin	Juillet	Août	Septembre	Octobre	Code NACE
69 168	65 486	74 197	63 708	69 156	76 886	69 994	15.1A
274 280	248 926	275 661	238 200	232 828	256 860	259 744	15.51
1 710	1 600	1 798	2 063	4 566			23.10
							23.20
24 344	14 685	11 977	6 976	12 288	21 982	16 877	23.30
88 133	86 161	66 172	51 422	58 786	80 757	81 644	37.10
41 777	37 694	45 830	39 485	35 564	48 197	43 425	37.2
8 853	6 754	8 167	7 089	6 506	7 667	7 176	37.21
4 066	3 993	4 298	4 019	2 921	5 245	5 452	37.22
26 902	25 689	31 802	26 542	24 687	33 559	28 466	37.23
1 957	1 258	1 563	1 834	1 450	1 726	2 331	37.24
85 602	69 341	83 369	81 882	71 444	74 624	80 999	41

NON-PRODCOM - Emploi, heures et Salaires

Emploi, heures et salaires dans certaines branches d'activité (chiffres)

Code NACE	Description		2003	2003	2004	
			Décembre		Janvier	Février
10.1A	Récupération du charbon des terrils	Nbre d'ouvriers	46	48	43	46
		Nbre d'employés	21	20	21	22
		Total	67	68	64	68
		Nbre d'heures (1)	7 089	8 127	7 759	7 398
		Salaires trimestriels (2)				
15.1A	Abattage du gros bétail	Nbre d'ouvriers	1 859	1 904	1 846	1 831
		Nbre d'employés	275	278	271	268
		Total	2 134	2 182	2 117	2 099
		Nbre d'heures (1)	261 294	267 831	269 758	251 206
		Salaires trimestriels (2)	11 930	40 490		
15.51	Fabrication de produits laitiers	Nbre d'ouvriers	3 613	3 589	3 626	3 628
		Nbre d'employés	1 943	1 931	1 965	1 971
		Total	5 556	5 521	5 591	5 599
		Nbre d'heures (1)	638 445	675 039	718 525	678 539
		Salaires trimestriels (2)	45 246	156 719		
23.10	Cokéfaction	Nbre d'ouvriers	546	563	535	546
		Nbre d'employés	72	68	74	74
		Total	618	632	609	620
		Nbre d'heures (1)	72 255	78 262	78 270	77 429
		Salaires trimestriels (2)	5 714	20 899		
23.20	Raffinage de pétrole	Nbre d'ouvriers	493	513	490	490
		Nbre d'employés	1 495	1 478	1 496	1 494
		Total	1 988	1 994	1 986	1 984
		Nbre d'heures (1)	275 461	274 998	293 570	266 706
		Salaires trimestriels (2)	35 741	131 036		
23.30	Elaboration et transformation de matières nucléaires	Nbre d'ouvriers	325	328	292	368
		Nbre d'employés	884	880	882	883
		Total	1 209	1 208	1 174	1 251
		Nbre d'heures (1)	136 034	151 733	160 375	162 648
		Salaires trimestriels (2)	13 353	48 657		
37.10	Récupération de matières métalliques recyclables	Nbre d'ouvriers	946	993	948	955
		Nbre d'employés	230	230	229	228
		Total	1 176	1 224	1 177	1 183
		Nbre d'heures (1)	134 850	156 680	158 361	155 010
		Salaires trimestriels (2)	6 836	24 070		
37.2	Récupération de matières non métalliques recyclables	Nbre d'ouvriers	1 798	1 822	1 793	1 781
		Nbre d'employés	417	405	432	434
		Total	2 215	2 227	2 225	2 215
		Nbre d'heures (1)	246 227	272 695	291 526	275 652
		Salaires trimestriels (2)	10 025	35 074		
37.21	Récupération du papier	Nbre d'ouvriers	483	467	510	515
		Nbre d'employés	110	104	110	111
		Total	593	572	620	626
		Nbre d'heures (1)	75 134	75 507	82 350	77 408
		Salaires trimestriels (2)	2 577	8 735		
37.22	Récupération du textile	Nbre d'ouvriers	516	555	507	497
		Nbre d'employés	59	56	67	67
		Total	575	611	574	564
		Nbre d'heures (1)	57 327	69 265	70 086	64 072
		Salaires trimestriels (2)	2 229	8 052		
37.23	Récupération des matières chimiques	Nbre d'ouvriers	627	630	597	591
		Nbre d'employés	214	211	220	220
		Total	841	842	817	811
		Nbre d'heures (1)	91 060	101 968	110 666	107 014
		Salaires trimestriels (2)	4 712	16 340		
37.24	Recupération des matériaux de construction	Nbre d'ouvriers	172	168	179	178
		Nbre d'employés	34	32	35	36
		Total	206	201	214	214
		Nbre d'heures (1)	22 706	25 954	28 424	27 158
		Salaires trimestriels (2)	506	1 947		

(1) Jusque décembre 1998 heures-ouvriers, à partir de janvier 1999 heures prestées par les travailleurs (employés et ouvriers).

(2) Salaires et traitements bruts des travailleurs en 1 000 € (uniquement pour les établissements occupant 20 personnes ou plus sauf pour la construction à partir de 1998).

NON-PRODCOM - Emploi, heures et Salaires

provisoires)

									Code
Mars	Avril	Mai	Juin	Juillet	Août	Septembre	Octobre		NACE
45	44	44	45	45	44	43	42	10.1A	
22	22	21	21	21	21	22	21		
67	66	65	66	66	65	65	63		
8 425	7 543	6 449	7 739	4 848	6 713	8 208	8 110		
1 831	1 826	1 812	1 822	1 832	1 824	1 817	1 815	15.1A	
268	267	263	265	263	267	266	270		
2 099	2 093	2 075	2 087	2 095	2 091	2 083	2 085		
287 692	258 710	240 548	271 622	234 103	238 588	260 607	260 587		
9 431			9 668			8 869			
3 620	3 635	3 649	3 667	3 688	3 657	3 660	3 655	15.51	
1 985	1 979	1 979	1 984	1 989	1 991	1 994	1 984		
5 605	5 614	5 628	5 651	5 677	5 648	5 654	5 639		
787 211	702 413	649 590	736 952	599 614	622 988	711 255	702 232		
40 316			40 357			35 429			
553	553	550	561	566	570			23.10	
71	71	71	72	74	74				
624	624	621	633	640	644				
83 009	75 676	75 538	76 902	70 180	68 676				
5 625			5 748						
484								23.20	
1 500									
1 984									
315 813									
35 093									
356	337	323	317	283	290	333	342	23.30	
883	879	875	880	882	878	875	872		
1 239	1 216	1 198	1 197	1 165	1 168	1 208	1 214		
183 834	162 358	149 126	166 421	108 022	130 447	165 439	164 445		
11 815			12 909			12 152			
969	969	967	967	974	975	979	982	37.10	
227	221	223	220	220	222	221	219		
1 196	1 190	1 190	1 187	1 194	1 197	1 200	1 201		
182 303	162 097	145 162	172 141	128 171	134 922	166 271	163 222		
6 009			6 430			5 446			
1 766	1 726	1 697	1 704	1 716	1 701	1 695	1 692	37.2	
434	431	428	421	421	418	422	415		
2 200	2 157	2 125	2 125	2 137	2 119	2 117	2 107		
315 985	277 200	252 984	289 993	227 748	242 011	291 136	275 224		
8 932			8 972			8 007			
514	507	507	507	503	497	493	495	37.21	
107	107	104	101	101	101	99	99		
621	614	611	608	604	598	592	594		
88 309	79 428	71 804	82 590	67 785	67 999	83 262	75 891		
2 448			2 621			2 095			
493	501	476	469	477	472	475	471	37.22	
64	67	66	63	65	62	63	64		
557	568	542	532	542	534	538	535		
75 448	65 740	60 865	68 198	45 451	54 878	72 586	67 689		
1 817			2 107			1 789			
583	553	550	564	571	566	564	563	37.23	
225	220	220	220	219	219	224	216		
808	773	770	784	790	785	788	779		
120 948	104 907	96 230	111 443	93 841	94 137	107 195	103 975		
4 166			3 754			3 680			
176	165	164	164	165	166	163	163	37.24	
38	37	38	37	36	36	36	36		
214	202	202	201	201	202	199	199		
31 280	27 125	24 085	27 762	20 671	24 997	28 093	27 669		
500			490			442			

NON-PRODCOM - Emploi, heures et Salaires

Emploi, heures et salaires dans certaines branches d'activité (chiffres)

Code			2003	2003	2004	
NACE	Description		Décembre		Janvier	Février
41	Captage, épuration et distribution d'eau	Nbre d'ouvriers	3 713	3 731	3 710	3 704
		Nbre d'employés	3 448	3 463	3 453	3 435
		Total	7 161	7 194	7 163	7 139
		Nbre d'heures (1)	915 220	974 021	984 875	952 010
		Salaires trimestriels (2)	62 517	238 105		
45	Construction	Nbre d'ouvriers	99 637	100 510	98 323	98 014
		Nbre d'employés	22 831	22 835	22 543	22 519
		Total	122 468	123 346	120 866	120 533
		Nbre d'heures (1)	11 383 931	14 173 383	12 797 185	13 940 858
		Salaires trimestriels (2)	694 737	2 621 250		

(1) Jusque décembre 1998 heures-ouvriers, à partir de janvier 1999 heures prestées par les travailleurs (employés et ouvriers).

(2) Salaires et traitements bruts des travailleurs en 1 000 € (uniquement pour les établissements occupant 20 personnes ou plus sauf pour la construction à partir de 1998).

NON-PRODCOM - Emploi, heures et Salaires

provisaires) - suite et fin

Mars	Avril	Mai	Juin	Juillet	Août	Septembre	Octobre	Code NACE
3 690	3 700	3 694	3 682	3 707	3 707	3 702	3 705	41
3 435	3 412	3 426	3 431	3 403	3 392	3 396	3 402	
7 125	7 112	7 120	7 113	7 110	7 099	7 098	7 107	
1 066 005	938 164	880 867	986 231	824 689	831 028	972 057	976 578	
59 941			61 867			59 086		
98 155	98 000	97 727	97 750	96 810	98 115	98 086		45
22 603	22 585	22 522	22 519	22 395	22 535	22 595		
120 758	120 585	120 249	120 269	119 205	120 650	120 681		
16 969 044	14 905 462	13 838 661	16 956 273	7 613 887	14 350 997	16 669 744		
640 163			719 102			596 180		

NON-PRODCOM - Distribution d'eau

Distribution d'eau en volume et nombre de raccords

	Volume d'eau souterraine capté	Volume d'eau de surface traité en vue de la distribution	Volume d'eau reçu d'autres sociétés	Total	Volume d'eau cédé à d'autres sociétés	Pertes	Volume d'eau disponible pour la distribution	Nombre de raccords en service
	1 000 m ³	1 000 m ³	1 000 m ³	1 000 m ³	1 000 m ³	1 000 m ³	1 000 m ³	x 1000
1993	41 771	18 514	15 740	76 025	12 965	7 635	55 425	3 311
1994	42 066	17 808	15 217	75 091	12 257	7 898	54 935	3 205
1995	42 663	17 884	15 446	75 993	12 379	8 327	55 287	3 409
1996	40 568	19 328	18 886	78 783	12 679	7 520	58 584	3 547
1997	40 978	22 307	25 504	88 789	15 920	7 497	65 371	3 868
1998	40 285	21 595	24 635	86 515	19 476	7 242	59 797	3 971
1999	41 175	20 923	24 376	86 473	18 965	7 383	60 125	3 991
2000	41 456	20 623	24 196	86 275	18 815	7 278	60 182	4 034
2001	41 866	20 506	22 095	84 467	16 271	7 519	60 676	4 086
2002	40 367	20 680	20 633	81 679	14 743	7 321	59 615	4 123
2003	42 061	20 835	21 197	84 093	15 035	7 532	61 526	4 154
2002 Janvier	42 087	21 504	22 199	85 790	15 325	7 822	62 643	4 112
Février	38 033	19 337	18 876	76 247	13 461	7 587	55 199	4 113
Mars	40 595	20 877	20 183	81 655	14 600	7 643	59 412	4 114
Avril	39 467	20 683	20 483	80 633	14 467	7 284	58 883	4 115
Mai	43 084	21 498	21 808	86 391	15 630	7 081	63 680	4 116
Juin	40 502	17 784	21 116	79 401	15 234	7 298	56 869	4 106
Juillet	38 960	21 059	19 641	79 660	14 306	6 724	58 630	4 129
Août	39 817	21 008	20 485	81 309	14 589	7 082	59 639	4 130
Septembre	41 554	21 642	21 081	84 277	15 062	7 665	61 550	4 133
Octobre	42 603	21 717	21 017	85 336	15 479	7 320	62 537	4 132
Novembre	38 476	19 676	20 138	78 290	13 915	6 224	58 151	4 136
Décembre	39 222	21 370	20 569	81 161	14 846	8 126	58 189	4 141
2003 Janvier	43 081	21 695	21 806	86 582	15 311	7 976	63 295	4 142
Février	38 428	19 911	20 286	78 625	13 542	7 271	57 812	4 143
Mars	40 898	22 358	20 333	83 589	14 643	8 006	60 940	4 147
Avril	42 583	21 885	21 152	85 620	15 188	7 511	62 922	4 148
Mai	40 776	21 066	20 451	82 292	14 034	7 591	60 668	4 151
Juin	42 434	22 095	20 813	85 342	14 788	8 200	62 354	4 155
Juillet	42 759	21 978	22 229	86 966	16 006	7 933	63 026	4 156
Août	44 196	21 507	22 280	87 984	16 783	8 442	62 758	4 158
Septembre	44 395	16 750	18 970	80 114	13 719	4 798	61 597	4 156
Octobre	45 229	20 575	21 568	87 371	16 336	7 530	63 505	4 158
Novembre	39 874	19 516	22 056	81 447	14 794	8 097	58 555	4 159
Décembre	40 084	20 688	22 417	83 189	15 278	7 034	60 877	4 176
2004 Janvier	42 319	21 327	20 903	84 549	14 579	7 585	62 385	4 153
Février	37 442	20 182	18 591	76 215	13 539	6 878	55 798	4 155
Mars	40 813	21 149	21 122	83 084	14 134	8 239	60 711	4 159
Avril	42 405	21 115	21 231	84 751	15 290	7 730	61 731	4 161
Mai	43 127	21 685	22 243	87 056	15 606	7 633	63 816	4 162
Juin	40 598	21 093	20 072	81 763	14 505	7 863	59 395	4 172
Juillet	39 687	20 752	19 591	80 030	14 049	7 132	58 849	4 172
Août	39 241	21 358	19 524	80 123	14 471	7 312	58 339	4 173
Septembre	38 751	21 362	20 202	80 315	13 633	7 578	59 104	4 177
Octobre	40 340	21 396	20 241	81 977	13 930	8 044	60 003	4 175

Domaines statistiques

- Généralités
- Territoire et environnement
- Population
- Société
- Économie et finances
- Agriculture et activités assimilées
- Industrie
- Services, commerce et transports

Direction générale Statistique et Information économique
INS • INSTITUT NATIONAL DE STATISTIQUE
B-1000 Bruxelles
tél. 02/548.63.65 - 02/548.63.66
fax 02/548.63.67

<http://statbel.fgov.be>
info@statbel.mineco.fgov.be

5 €*
ISSN 0771 - 0364