

I. SOCIETE*Niveau de vie*

Indices des salaires horaires - Octobre 2004.....	5
---	---

II. ECONOMIE ET FINANCES*Indicateurs conjoncturels*

Calendrier de diffusion des indicateurs de l'INS	9
Indices de la masse salariale - 3 ^{ème} trimestre 2004.....	10
Indices des salariés et des heures travaillées (base 2000 = 100) - Septembre 2004	12
Indices des prix à la consommation - Novembre 2004.....	16

III. SERVICES, COMMERCE ET TRANSPORT*Commerce intérieur*

Chiffres d'affaires des grandes entreprises de distribution (base 1995 = 100) - Août 2004	18
---	----

Transport

SNCB - Trafic de voyageurs - Septembre 2004	22
SNCB - Trafic commercial de marchandises - Septembre 2004	23

Vous pouvez trouver dans cette publication les statistiques **les plus récentes** dans les domaines suivants : Environnement, population, société, économie et finances, agriculture et activités assimilées, industrie, services, commerce et transports.

De plus notre site :: <http://statbel.fgov.be> présente une sélection de statistiques mises à jour quotidiennement.

Les publications peuvent être commandées en effectuant un versement au C.C.P. n° 679-2005886-23 de l'Institut national de statistique à Bruxelles

Pour plus de renseignements :
Statistique et Information économique
Rue de Louvain, 44 - 1000 Bruxelles
Tél. : 02/548.63.65 - Fax : 02/548.63.67

LIEGE

Bd de la Sauvenière, 73-75 - 4000 Liège
Tél. : 04/223.84.10
Fax : 04/222.49.94

GAND

Coupure Rechts, 620 - 9000 Gand
Tél.:09/267.27.27/30/31
Fax : 09/267.27.29

CHARLEROI

Bd Audent 14/5 - 6000 Charleroi
Tél. : 071/27.44.14
Fax : 071/27.44.19

ANVERS

Italiëlei 124, Bus 85 - 2000 Anvers
Tél. : 03/229.07.07
Fax : 03/233.28.30

SIGNES CONVENTIONNELS

Les renseignements ne sont pas disponibles	..
0 ou inférieur à la moitié de l'unité utilisée	-
Chiffres provisoires	(*)
La virgule est employée pour séparer les unités des décimales	

Editeur responsable : Fernand Sonck.

Droits d'auteurs réservés

La reproduction du contenu de cette publication, qu'elle soit intégrale ou partielle, dans la forme originale ou remaniée, est interdite sauf autorisation écrite de la Direction générale Statistique et Information économique.

L'utilisation du contenu de cette publication, à titre explicatif ou justificatif, dans un article, un compte rendu ou un livre, est autorisée, moyennant indication claire et précise de la source.

Société

Niveau de vie

Indices des salaires horaires

Évolution des salaires horaires bruts dans l'industrie - octobre 2004

Les résultats de l'enquête par sondage sur l'évolution des gains horaires bruts dans l'industrie des ouvriers masculins ayant l'âge de 21 ans accomplis, viennent d'être établis pour le mois d'octobre 2004.

Le pourcentage moyen d'augmentation des salaires par rapport au mois d'octobre 2003 s'élève à 2.37 %. Au cours des trois derniers mois, on enregistre une hausse nominale des salaires de 0.66 %. Durant la période d'octobre 2003 à octobre 2004, l'indice des prix à la consommation a augmenté de 2.86 %. De ce fait, les salaires, en valeur réelle, ont diminué de 0.49 %.

Entre juillet 2004 et octobre 2004, l'indice des prix à la consommation a augmenté de 0.68% : ce qui signifie qu'en valeur réelle, les salaires ont diminué de 0.02 % au cours des trois derniers mois.

Plusieurs facteurs agissent sur l'indice des salaires horaires : non seulement le niveau général des salaires payés mais aussi les fluctuations du volume de travail en équipes et de nuit, l'évolution de l'ancienneté moyenne, etc.

Évolution des salaires horaires bruts dans l'industrie (1)(2)

Période	Ouvriers masculins de 21 ans et plus		
	Octobre 1980 = 100	Octobre 2003 = 100	Évolution par rapport à la période précédente
Octobre 2003	212.4	100.0	+0.5 %
Janvier 2004	213.7	100.6	+0.6 %
Avril 2004	214.8	101.1	+0.6 %
Juillet 2004	216.4	101.9	+0.6%
Octobre 2004	217.5	102.4	+0.7%

(1) À l'exclusion des charbonnages et de la sidérurgie.

(2) L'indice sur base octobre 1980 = 100 est calculé pour la période concernée en appliquant le pourcentage d'évolution des salaires sur l'indice de la période correspondante de l'année précédente (évolution annuelle).

L'évolution des salaires sur base annuelle (2ème colonne) est calculée à partir des indices base octobre 1980 = 100.

Il en résulte qu'une légère différence peut apparaître par rapport à l'évolution sur 3 mois (3ème colonne).

Economie et finances
Indicateurs conjoncturels

Calendrier de diffusion des indicateurs de l'INS

Les indices sont disponibles le jour indiqué à 0 heure sur notre site <http://statbel.fgov.be>

Disponible le	Indicateur	Période de référence	Périodicité
DECEMBRE 2004			
9	Statistique du tourisme et de l'hôtellerie	mai 2004	mensuel
9	Indices de la production	octobre 2004	mensuel
9	Faillites	novembre 2004	mensuel
16	Indices des entrées des commandes	octobre 2004	mensuel
18	Statistique du tourisme et de l'hôtellerie	juin 2004	mensuel
23	Permis de bâtir	septembre 2004	mensuel
23	Indices du chiffre d'affaires (PRODCOM)	octobre 2004	mensuel
23	Indices des prix à la production	novembre 2004	mensuel
23	Indices du commerce de détail	octobre 2004	mensuel

(*)Disponibles à 12h00, après la réunion de la Commission de l'Indice.

Ce calendrier peut être également envoyé séparément, sur demande

(Tel. 02/548.68.63 - 63.66 - Fax. 02/548.63.67)

Indicateurs conjoncturels – Communiqué de presse

Troisième trimestre 2004: masse salariale industrie - 1,5%, Construction - 2,4%

Pour la Belgique, le **montant global des salaires et traitements désaisonnalisés** payés dans l'industrie, à l'exclusion de la construction, a diminué de 1,5% dans le troisième trimestre de 2004 par rapport au trimestre précédent; dans la construction, on constate une diminution de 2,4%.

La **tendance** du dernier trimestre, comparé au trimestre précédent montre une baisse (-0,8%) pour le Royaume. Au niveau régional, la masse salariale en Flandre a diminué de 0,9%, en Wallonie la masse salariale est statu quo (+0,1%)*.

Une répartition selon le type de produits donne +0,2% pour les biens intermédiaires, +0,4% pour les biens d'investissements, -0,5% pour les biens de consommation durables et +0,4% pour les biens de consommation non durables. La construction, d'autre part, a augmenté de 0,3%.

Prochain communiqué de presse : **3/3/2005**

*
* *

Reproduction autorisée moyennant indication de la source : SPF Economie - INS

Sur la page suivante, vous trouverez les tableaux et graphiques annexes.

Plus d'informations sur la conjoncture !

⇒ pour une vue globale de la conjoncture en Belgique et en Europe, consultez le portail conjoncturel de l'INS (en 4 langues) :

<http://statbel.fgov.be/indicators>

⇒ Tous les renseignements méthodologiques peuvent être obtenus auprès de l'Unité Conjoncture.

⇒ Il est possible d'obtenir des données sur la masse salariale plus détaillées (par sous-secteur, par région) ou traitées de façon plus approfondie (par ex : désaisonnalisées), soit ponctuellement soit en s'abonnant.

⇒ Outre les indices de la masse salariale, nous calculons beaucoup d'autres indicateurs : indices des heures travaillées, la production, nouvelles commandes, nombre d'employés, etc.

** les programmes de désaisonnalisation et calcul de tendance considèrent chaque série en soi ; de ce fait, il est possible que l'addition des résultats partiels (des régions ou des types de produits) ne correspondent pas avec les résultats globaux.*

Indicateurs conjoncturels – Communiqué de presse

Masse salariale

Indices bruts
(2000=100)

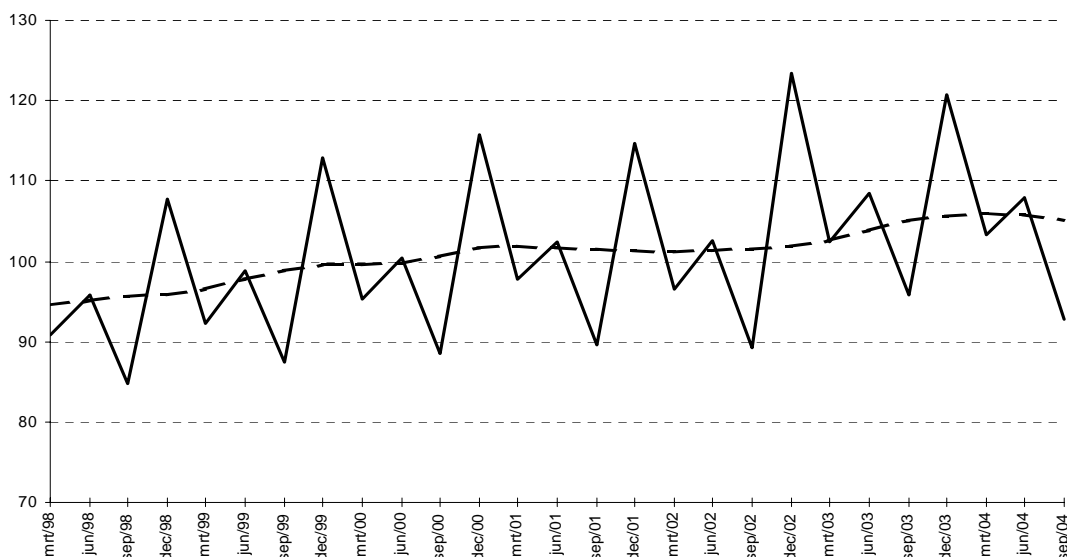
		I	II	III	IV	Année
Ensemble de l'industrie	2003	102,4	108,4	95,78	120,7	106,8
	2004	103,3	107,9	92,77		
Ensemble de l'industrie, à l'exclusion de la construction	2003	100,4	104,1	93,07	119,5	104,3
	2004	101	104,1	90,24		
Industries extractives	2003	95,68	84,42	83,69	116,2	95,0
	2004	90,44	92,91	80,37		
Industrie manufacturière	2003	101,4	104,6	93,07	118,8	104,5
	2004	100,9	104,1	89,99		
Production et distribution d'électricité, de gaz et d'eau	2003	83,77	97,23	93,65	130,4	101,3
	2004	102,6	105,6	94,97		
Construction	2003	112,6	131,2	110	125,9	119,9
	2004	115	128	106,1		

Tendance

Ensemble de l'industrie ;
après élimination des
variations saisonnières et
accidentelles

Indices bruts :

Tendance :



Comparaison du dernier trimestre avec le trimestre précédent

Tendance

- ↗↗ > 2.5%
- ↗ 0.5% à 2.5%
- -0.5% à 0.5%
- ↘ -2.5% à -0.5%
- ↘↘ < -2.5%

BE : Belgique
VL : Flandre
WA : Wallonie
BR : Bruxelles

Branches d'activité / Grands regroupements industriels	BE	VL	WA	BR
Ensemble de l'industrie	↘	→	→	↘
Ensemble de l'industrie, à l'exclusion de la construction	↘	↘	→	→
Biens intermédiaires	→	→	→	↘↘
Biens d'investissement	→	→	↘	↘↘
Biens de consommation durables	→	→	→	↘↘
Biens de consommation non-durables	→	↘	↘	↘
Industries extractives	→	↘	↘	
Industries agricoles et alimentaires	↘	→	↘	↘↘
Textile, habillement, cuir et chaussure	↘	↘	↘↘	↘↘
Papier et carton; édition et imprimerie	→	→	↘	↘
Industrie chimique, du caoutchouc et des plastiques	↘	→	↘	→
Fabrications métalliques	→	→	→	→
Produits minéraux non métalliques	↘	→	↘	↘
Métallurgie	↘	↘↘	→	↘↘
Meubles	→	→	→	
Électricité	↘	↘	↘	↘
Construction	→	↘	↘	↘

Indicateurs conjoncturels – Communiqué de presse

Septembre 2004* : salariés de l'industrie - 0,5%, de la construction - 1,5%

Tendance reste à la baisse

Pour la Belgique, le **nombre désaisonnalisé de salariés** dans l'industrie, à l'exclusion de la construction, des trois derniers mois par rapport aux trois mois précédents, a diminué de 0,5% ; dans la construction, la diminution est de 1,5%.

La **tendance** des trois derniers mois dans l'industrie, comparés aux trois mois précédents montre une baisse pour le pays entier (-0,5%). Au niveau régional, le nombre d'employés en Flandre a diminué de 0,6%, en Wallonie, on constate une diminution de 0,3%**.

Une répartition au niveau des secteurs importants donne +0,5% pour la chimie et -0,5% pour les fabrications métalliques. Dans la construction, le nombre de salariés a diminué de 1,4%.

Prochain communiqué de presse : **13/1/2005**

*

* *

Reproduction autorisée moyennant indication de la source : SPF Economie - INS

Sur la page suivante, vous trouverez les tableaux et graphiques annexes.

Plus d'informations sur la conjoncture !

⇒ pour une vue globale de la conjoncture en Belgique et en Europe, consultez le portail conjoncturel de l'INS (en 4 langues) :

<http://statbel.fgov.be/indicators>

⇒ Tous les renseignements méthodologiques peuvent être obtenus auprès l'Unité Conjoncture.

⇒ Il est possible d'obtenir des données sur les heures prestées plus détaillées (par sous-secteur, par région) ou traitées de façon plus approfondie (par ex : désaisonnalisées), soit ponctuellement soit en s'abonnant.

⇒ En plus des indices du nombre d'employés, nous calculons beaucoup d'autres indicateurs : indices de la production, nouvelles commandes, masse salariale, heures travaillées, coût de matériaux, prix à la production, chiffre d'affaires, permis de bâtir, ...

**(hausse en % au cours des trois derniers mois, jusqu'à septembre 2004 compris, par rapport au trimestre précédent, valeurs corrigées des variations saisonnières)*

***les programmes de désaisonnalisation et calcul de tendance considèrent chaque série en soi ; de ce fait, il est possible que l'addition des résultats partiels (des régions ou des types de produits) ne correspond pas avec les résultats globaux.*

Indicateurs conjoncturels – Communiqué de presse

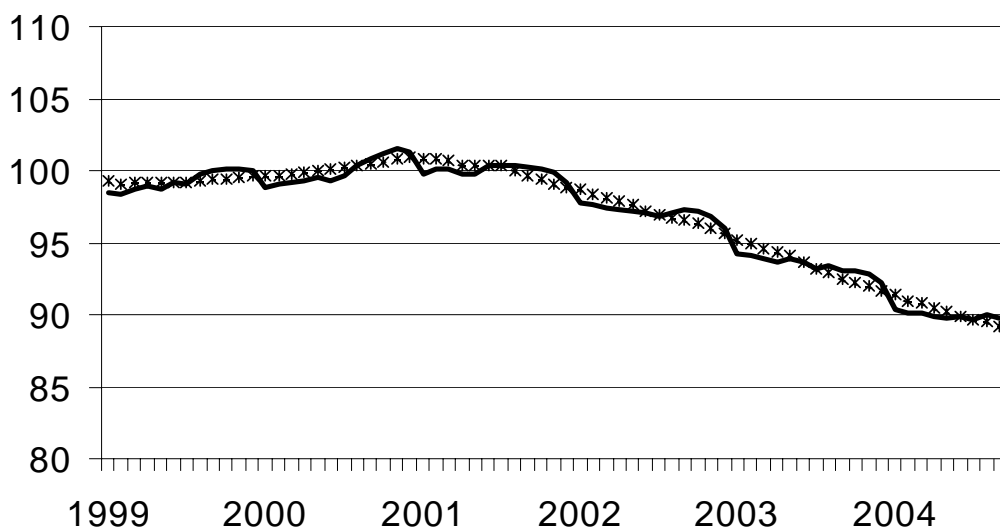
Employés

Indices bruts (2000=100)
Nombre des ouvriers et employés déclarés à l'ONSS

	Jan	Fév	Mars	Avril	Mai	Juin	Juil	Août	Sept	Oct	Nov	Déc	Année
Ensemble de l'industrie, à l'exclusion de la construction													
2003	93,7	93,6	92,9	92,7	93,0	92,7	92,1	92,3	91,9	91,8	91,6	91,1	92,4
2004	89,5	89,2	89,2	88,9	88,9	89,1	89,0	89,1	89,1				
Construction													
2003	96,6	96,0	97,3	97,3	97,4	97,5	96,8	97,4	97,5	97,4	97,2	96,5	97,1
2004	93,9	93,4	93,3	93,3	93,0	92,9	91,8	93,1	92,2				
Ensemble de l'industrie, à l'exclusion de la construction													
2003	94,3	94,1	93,5	93,2	93,1	92,6	92,1	91,9	91,4	91,1	90,8	90,5	92,4
2004	90,2	89,9	89,7	89,5	89,1	89,0	88,9	88,7	88,6				
Construction													
2003	98,4	97,9	98,2	97,8	97,6	97,3	97,1	96,6	96,4	96,1	95,8	95,5	97,1
2004	95,1	94,8	94,2	93,8	93,4	92,9	92,4	92,1	91,5				

Indices désaisonnalisés
Après élimination des variations saisonnières

Tendance
Ensemble de l'industrie; après élimination des variations saisonnières et accidentelles



Indices bruts: —
Tendance :

Evolution de la tendance
Comparaison des trois derniers mois avec les trois mois précédents

↗ ↗ > 1.5%
 ↗ 0.2% à 1.5%
 → -0.2% à 0.2%
 ↘ -1.5% à -0.2%
 ↘ ↘ < -1.5%

BE : Belgique
 VL : Flandre
 WA : Wallonie
 BR : Bruxelles

Branches d'activité / Grands regroupements industriels	BE	VL	WA	BR
Ensemble de l'industrie	↗	↗	↗	↗ ↗
Ensemble de l'industrie, à l'exclusion de la construction	↗	↗	↗	↗
Biens intermédiaires	↗	→	↗	↗
Biens d'investissement	↗	↗	↗	↗ ↗
Biens de consommation durables	↗	↗ ↗	↗ ↗	↗ ↗
Biens de consommation non-durables	→	↗	↗	↗
Industries extractives	↗	↗ ↗	→	↗ ↗
Industries agricoles et alimentaires	↗	↗	↗	↗ ↗
Textile, habillement, cuir et chaussure	↗	↗	↗	↗ ↗
Papier et carton; édition et imprimerie	↗	↗	↗ ↗	↗
Industrie chimique, du caoutchouc et des plastiques	↗	→	↗ ↗	↗
Fabrications métalliques	↗	↗	↗	↗
Cokéfaction, raffinage et industries nucléaires	↗	→	↗	↗
Produits minéraux non métalliques	↗	↗	↗	↗
Métallurgie	↗	↗	↗	→
Meubles	↗	↗ ↗	↗	↗
Électricité	↗ ↗	↗	↗	↗ ↗
Construction	↗	↗	↗	↗ ↗

Indicateurs conjoncturels – Communiqué de presse

Septembre 2004* : heures travaillées industrie + 0,3%, construction + 1,4%

Pour la Belgique, l'**indice désaisonnalisé des heures travaillées** dans l'industrie à l'exclusion de la construction, des trois derniers mois par rapport au trimestre précédent, a augmenté de 0,3% ; dans la construction, l'augmentation est de 1,4%.

La tendance des trois derniers mois dans l'industrie, comparés aux trois mois précédents montre un statu quo pour le Royaume (-0,1%). Au niveau régional, le nombre d'heures travaillées en Flandre a diminué de 0,6%, en Wallonie le nombre est statu quo (+0,0%)**.

Une répartition au niveau des secteurs importants donne -0,4% pour la chimie et -0,6% pour les fabrications métalliques. Dans la construction, le nombre d'heures travaillées a diminué de 1,1%.

Prochain communiqué de presse : **13/1/2005**

*

* *

Reproduction autorisée moyennant indication de la source : SPF Economie - INS

Sur la page suivante, vous trouverez les tableaux et graphiques annexes.

Plus d'informations sur la conjoncture !

⇒ pour une vue globale de la conjoncture en Belgique et en Europe, consultez le portail conjoncturel de l'INS (en 4 langues) :

<http://statbel.fgov.be/indicators>

⇒ Tous les renseignements méthodologiques peuvent être obtenus auprès de l'Unité Conjoncture.

⇒ Il est possible d'obtenir des données sur les heures prestées plus détaillées (par sous-secteur, par région) ou traitées de façon plus approfondie (par ex : désaisonnalisées), ponctuellement ou mensuellement (sur base d'abonnement).

⇒ En plus d'indices des heures travaillées, nous calculons beaucoup d'autres indicateurs : indices de la production, nouvelles commandes, masse salariale, nombre d'employées, coût de matériaux, prix à la production, permis de bâtir, chiffre d'affaires, etc.

** hausse en % au cours des trois derniers mois, jusqu'à septembre 2004 compris, par rapport au trimestre précédent, valeurs corrigées des variations saisonnières*

*** les programmes de désaisonnalisation et calcul de tendance considèrent chaque série en soi ; de ce fait, il est possible que l'addition des résultats partiels (des régions ou des types de produits) ne correspond pas avec les résultats globaux.*

Indicateurs conjoncturels – Communiqué de presse

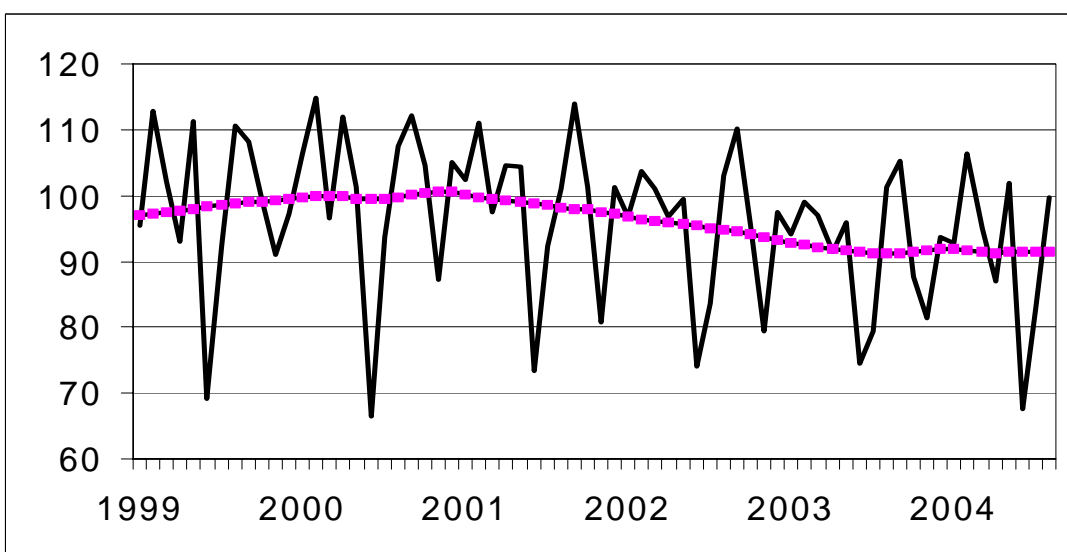
Heures travaillées

Indices bruts (2000=100)
Heures travaillées par les ouvriers et employés

	Jan	Fév	Mars	Avril	Mai	Juin	Juil	Août	Sept	Oct	Nov	Déc	Année
Ensemble de l'industrie, à l'exclusion de la construction													
2003	99,9	94,8	97,4	95,9	90,5	93,9	77,2	77,7	98,9	103,7	87,0	82,5	91,6
2004	95,3	92,6	105,1	94,2	85,9	99,8	70,6	80,6	97,7				
Construction													
2003	84,2	90,8	107,8	102,2	95,8	106,2	59,5	88,4	114,0	113,6	90,7	75,5	94,0
2004	84,8	92,8	113,0	99,1	92,1	112,6	50,1	95,4	110,3				
Ensemble de l'industrie, à l'exclusion de la construction													
2003	99,0	95,4	101,6	94,4	95,6	98,2	74,3	82,6	96,6	101,2	93,3	82,3	92,9
2004	97,5	94,4	102,1	93,5	92,1	97,3	71,4	82,1	95,5				
Construction													
2003	83,0	90,7	113,1	100,5	101,7	111,4	56,0	95,0	112,0	109,7	96,9	75,7	95,5
2004	87,2	97,8	109,6	97,7	99,5	109,7	51,6	98,0	107,2				

Indices par jour ouvrable
Compte tenu de la durée et de la composition inégales des mois

Tendance
Ensemble de l'industrie ; après élimination des variations saisonnières et accidentelles



Indices bruts:
—
Tendance:
- - - - -

Evolution de la tendance
Comparaison des trois derniers mois avec les trois mois précédents

↗ ↗ > 2.5%
 ↗ 0.5% à 2.5%
 → -0.5% à 0.5%
 ↘ -2.5% à -0.5%
 ↘ ↘ < -2.5%

BE : Belgique
 VL : Flandre
 WA : Wallonie
 BR : Bruxelles

Branches d'activité / Grands regroupements industriels	BE	VL	WA	BR
Ensemble de l'industrie	→	→	→	↘
Ensemble de l'industrie, à l'exclusion de la construction	→	↘	→	↘
Biens intermédiaires et énergie	↘	→	↘	↘
Biens d'investissement	→	↗	→	→
Biens de consommation durables	→	↘	→	↘ ↘
Biens de consommation non-durables	↘	→	↗	↘
Industries extractives	→	↘	→	
Industries agricoles et alimentaires	→	→	↗	↘
Textile, habillement, cuir et chaussure	↘	↘	→	↘
Papier et carton; édition et imprimerie	→	→	↘	↘
Industrie chimique, du caoutchouc et des plastiques	→	↘	→	↘ ↘
Fabrications métalliques	↘	→	↗	↘
Cokéfaction, raffinage et industries nucléaires	↘	↗	↘ ↘	
Produits minéraux non métalliques	→	→	↘	→
Métallurgie	↘	↘	→	↗
Meubles	↘	↘	↘	
Électricité	↗	→	→	→
Construction	↘	↘	→	↘

Indicateurs conjoncturels

Indices des prix à la consommation

	Indice général			Indice santé		Produits alimentaires (1)	Produits non alimentaires		Loyer
	Base			Base			services		
	1996 = 100	1988 = 100	1981 = 100	1996 = 100	1988 = 100				
							Base 1981 = 100		
1986	79,24	97,25	131,56	-	-	134,44	129,00	132,38	134,96
1987	80,47	98,76	133,60	-	-	133,90	130,43	136,52	140,72
1988	81,40	99,91	135,15	-	-	133,88	131,91	138,59	145,85
1989	83,93	103,01	139,35	-	-	138,07	136,37	142,14	151,24
1990	86,82	106,56	144,16	-	-	143,18	141,17	146,69	156,08
							Base 1988 = 100		
1991	89,62	109,99	148,79	-	-	108,88	110,20	110,46	109,49
1992	91,79	112,66	152,40	-	-	108,75	111,86	115,07	115,93
1993	94,32	115,76	156,60	-	-	107,89	115,20	119,45	122,05
1994	96,56	118,51	160,32	96,83	116,75	109,82	117,57	122,52	127,61
1995	97,98	120,25	162,67	98,34	118,57	111,15	118,52	124,99	131,29
1996	100,00	122,73	166,03	99,97	120,53	111,85	121,34	127,92	134,54
1997	101,63	124,73	168,74	101,29	122,12	114,31	123,16	129,81	136,80
							Base 1996 = 100		
1998	102,60	125,92	170,35	102,58	123,68	104,08	101,04	103,85	102,87
1999	103,75	127,33	172,25	103,54	124,84	104,29	102,30	105,48	104,34
2000	106,39	130,57	176,64	105,49	127,19	105,19	106,26	107,60	105,85
2001	109,02	133,80	181,00	108,38	130,68	109,64	108,08	110,24	107,87
2002	110,81	136,00	183,98	110,32	133,01	112,05	108,72	113,18	110,52
2003	112,57	138,16	186,91	111,92	134,94	114,33	110,01	115,16	112,97
2002									
Décembre	111,06	136,30	184,39	110,55	133,29	111,41	109,18	113,65	111,43
2003									
Janvier	111,55	136,91	185,21	110,94	133,76	112,61	109,71	113,55	111,87
Février	112,32	137,85	186,48	111,56	134,51	113,14	110,68	114,28	112,22
Mars	112,64	138,24	187,02	111,82	134,82	113,65	111,09	114,31	112,47
Avril	112,36	137,90	186,55	111,73	134,71	114,26	109,64	115,09	112,64
Mai	112,04	137,51	186,02	111,57	134,52	114,40	109,08	114,73	112,84
Juin	112,37	137,91	186,57	111,85	134,86	114,93	109,27	115,13	113,03
Juillet	112,59	138,18	186,93	112,06	135,11	114,86	109,41	115,74	113,09
Août	112,89	138,55	187,43	112,20	135,28	114,95	109,99	115,78	113,27
Septembre	113,22	138,95	187,98	112,47	135,61	116,17	110,35	115,42	113,44
Octobre	112,85	138,50	187,36	112,15	135,22	114,60	110,25	115,44	113,51
Novembre	113,06	138,76	187,71	112,36	135,47	114,62	110,33	116,00	113,66
Décembre	112,99	138,67	187,60	112,32	135,42	113,82	110,29	116,44	113,62
2004									
Janvier	113,32	139,08	188,15	112,67	135,85	115,02	110,45	116,38	114,01
Février	113,74	139,59	188,84	113,02	136,27	115,18	110,75	117,17	114,55
Mars	113,91	139,80	189,12	113,05	136,30	115,59	111,15	116,75	114,77
Avril	114,52	140,55	190,14	113,50	136,85	116,60	111,56	117,50	114,87
Mai	114,96	141,09	190,87	113,67	137,05	117,07	112,33	117,43	115,11
Juin	114,91	141,03	190,79	113,65	137,03	116,96	112,13	117,65	115,09
Juillet	115,30	141,51	191,43	114,00	137,45	116,66	112,49	118,65	115,24
Août	115,44	141,68	191,67	114,03	137,49	116,07	113,14	118,58	115,27
Septembre	115,52	141,78	191,80	114,08	137,55	116,04	113,42	118,42	115,41
Octobre	116,08	142,46	192,73	114,49	138,04	115,81	114,67	118,55	115,59
Novembre	115,94	142,29	192,50	114,48	138,03	116,22	114,03	118,77	115,60

(1) Boissons comprises.

Source : Service de l'Indice du SPF Economie, P.M.E., Classes moyennes et Energie.

Services, commerce et transport

Commerce intérieur

Commerce intérieur

T2. Chiffres d'affaires des grandes entreprises de distribution : Indices en chaîne hebdomadaires - Base 1995 = 100

T2.1 Grandes entreprises de distribution

	Grands magasins à rayons multiples				
	Total	Alimentation	Textiles, habillement & chaussures	Produits d'équipement du ménage	Produits divers
2001	115	114	112	127	109
2002	120	119	115	135	113
2003	122	121	118	142	108
2004					
Janvier	132	124	163	163	98
Février	107	111	84	131	88
Mars	119	123	101	138	100
Avril	125	129	113	135	108
Mai	117	117	103	143	102
Juin	122	122	106	141	114
Juillet	129	125	151	139	113
Août	114	119	91	126	105

	Entreprises à succursales					Super- marchés
	Total	Alimentation	Textiles, habillement & chaussures	Produits d'équipement du ménage	Produits divers	Total
2001	138	133	110	123	176	110
2002	141	140	114	128	172	114
2003	149	148	116	136	186	119
2004						
Janvier	157	149	141	169	180	122
Février	132	138	81	123	161	112
Mars	150	154	109	123	174	121
Avril	158	157	132	119	190	123
Mai	151	149	117	122	193	122
Juin	155	158	107	141	196	123
Juillet	164	157	134	171	209	128
Août	143	143	92	149	191	124

Commerce intérieur

T2. Chiffres d'affaires du commerce de détail : Indices en chaîne hebdomadaires - Base 1995 = 100

T2.2 Autres commerces , total du commerce de détail & voitures neuves

	Autres commerces				
	Total	Alimentation	Textiles, habillement & chaussures	Produits d'équipement du ménage	Produits divers
2001	119	107	122	115	128
2002	119	112	112	111	128
2003	117	112	105	110	128
2004					
Janvier	119	111	122	112	125
Février	109	103	92	103	122
Mars	119	114	105	110	131
Avril	118	117	118	110	121
Mai	118	117	107	112	125
Juin	121	121	100	115	131
Juillet	119	117	124	122	116
Août	107	110	85	103	115

	Total du commerce de détail					Voitures neuves		
	Valeur	Quantité	Alimen- tation	Textiles, habille- ment & chaus- sures	Produits d'équipe- ment du ménage	Produits divers	Valeur	Quantité
2001	127	119	121	132	125	144	157	137
2002	128	117	125	126	123	144	155	127
2003	129	116	129	120	123	143	156	124
2004								
Janvier	134	119	132	142	128	144	186	153
Février	119	106	119	100	114	139	217	161
Mars	131	116	132	116	121	148	243	198
Avril	133	117	136	136	121	132	222	173
Mai	130	115	131	123	125	136	168	127
Juin	134	118	137	115	129	141	187	141
Juillet	135	120	137	142	139	128	138	101
Août	122	108	129	97	118	129	124	96
Septembre							141	109

Services, commerce et transport

Transport

Transport

Société nationale des chemins de fer belges - Chiffres totaux

Trafic de voyageurs

	Nombre de voyageurs (milliers)	Nombre de voyageurs- KM (millions)	Nombre de train-KM productifs (milliers)
1998	145 858	7 098	75 790
1999	147 291	7 353	77 626
2000	153 299	7 754	77 431
2001	160 287	8 038	75 857
2002	164 936	8 249	75 989
2003	168 364	8 264	76 578
2003			
janvier	14 053	659	6 541
février	14 151	666	5 965
mars	15 168	723	6 492
avril	13 517	667	6 382
mai	14 684	704	6 389
juin	13 380	665	5 983
juillet	12 365	691	6 669
août	11 591	662	6 500
septembre	14 463	715	6 495
octobre	15 684	751	6 696
novembre	15 035	699	6 135
décembre	14 273	662	6 331
2004(*)			
janvier	14 663	679	6 503
février	14 560	674	6 139
mars	16 055	748	6 725
avril	14 478	701	6 381
mai	15 184	726	6 331
juin	15 055	736	6 595
juillet	12 546	703	6 665
août	11 969	681	6 764
septembre	15 399	757	6 567
octobre			
novembre			
décembre			

Transport

Société nationale des chemins de fer belges - Chiffres totaux

Trafic commercial de marchandises

	1000 T (1)	Wagons complets 1000000 TKM			Train-Km productifs (milliers)	TKM bruts remorqués (millions)	Nombre de wagons chargés (wagons complets)(1)
		Trafic intérieur (1)	Import et export (1)	Transit (1)			
1998	60 742	2 168	4 919	521	18 007	18 732	1484 542
1999	59 320	2 040	5 004	375	17 622	18 697	1490 839
2000	61 276	2 031	5 424	223	18 316	20 452	1594 037
2001	55 653	1 857	4 837	230	17 510	18 916	1486 595
2002	57 214	1 922	5 079	275	17 926	18 846	1429 671
2003	55 732	1 970	5 095	230	16 750	19 208	1404 118
2003							
janvier	4 163	116	385	12	1 444	1 584	94 940
février	4 296	170	394	13	1 427	1 556	109 395
mars	4 542	186	382	13	1 481	1 636	113 544
avril	4 817	138	419	60	1 404	1 588	125 528
mai	4 231	101	460	23	1 367	1 591	113 343
juin	4 342	149	364	18	1 193	1 347	115 120
juillet	5 808	278	459	19	1 441	1 667	138 154
août	3 865	142	359	11	1 187	1 309	96 055
septembre	4 860	156	474	12	1 460	1 689	122 376
octobre	5 487	180	520	27	1 594	1 924	136 203
novembre	4 533	151	451	11	1 394	1 689	114 477
décembre	4 788	203	428	11	1 358	1 628	124 983
2004							
janvier	3 570	123	323	6	1 430	1 749	80 087
février	4 355	163	425	5	1 345	1 641	107 412
mars	4 654	178	452	4	1 467	1 792	116 728
avril	5 230	188	492	19	1 376	1 702	138 559
mai	4 431	156	439	3	1 303	1 638	114 132
juin	4 986	175	460	44	1 431	1 749	127 414
juillet	4 542	179	359	17	1 372	1 670	111 108
août	4 379	158	433	15	1 263	1 477	109 154
septembre	5 074	181	424	50	1 435	1 742	123 448
octobre							
novembre							
décembre							

(1) Ne comprend ni les transports militaires ni les transports de service.

Domaines statistiques

- Généralités
- Territoire et environnement
- Population
- Société
- Économie et finances
- Agriculture et activités assimilées
- Industrie
- Services, commerce et transports

Direction générale Statistique et Information économique
INS • INSTITUT NATIONAL DE STATISTIQUE
B-1000 Bruxelles
tél. 02/548.63.65 - 02/548.63.66
fax 02/548.63.67

<http://statbel.fgov.be>
info@statbel.mineco.fgov.be

5 €*
ISSN 0771 - 0364