

I. ECONOMIE ET FINANCES

Indicateurs conjoncturels

Calendrier de diffusion des indicateurs de l'INS.....	5
Indices des salariés et des heures travaillées (base 2000 = 100) - Août 2004.....	6

Marché de l'argent et des capitaux

Statistique du crédit à la consommation - 1 ^{er} semestre 2004.....	13
--	----

Vous pouvez trouver dans cette publication les statistiques **les plus récentes** dans les domaines suivants : Environnement, population, société, économie et finances, agriculture et activités assimilées, industrie, services, commerce et transports.

De plus notre site :: <http://statbel.fgov.be> présente une sélection de statistiques mises à jour quotidiennement.

Les publications peuvent être commandées en effectuant un versement au C.C.P. n° 679-2005886-23 de l'Institut national de statistique à Bruxelles

Pour plus de renseignements :
Statistique et Information économique
Rue de Louvain, 44 - 1000 Bruxelles
Tél. : 02/548.63.65 - Fax : 02/548.63.67

LIEGE

Bd de la Sauvenière, 73-75 - 4000 Liège
Tél. : 04/223.84.10
Fax : 04/222.49.94

GAND

Coupure Rechts, 620 - 9000 Gand
Tél.:09/267.27.27/30/31
Fax : 09/267.27.29

CHARLEROI

Bd Audent 14/5 - 6000 Charleroi
Tél. : 071/27.44.14
Fax : 071/27.44.19

ANVERS

Italiëlei 124, Bus 85 - 2000 Anvers
Tél. : 03/229.07.07
Fax : 03/233.28.30

SIGNES CONVENTIONNELS

Les renseignements ne sont pas disponibles	..
0 ou inférieur à la moitié de l'unité utilisée	-
Chiffres provisoires	(*)
La virgule est employée pour séparer les unités des décimales	

Editeur responsable : Fernand Sonck.

Droits d'auteurs réservés

La reproduction du contenu de cette publication, qu'elle soit intégrale ou partielle, dans la forme originale ou remaniée, est interdite sauf autorisation écrite de la Direction générale Statistique et Information économique.

L'utilisation du contenu de cette publication, à titre explicatif ou justificatif, dans un article, un compte rendu ou un livre, est autorisée, moyennant indication claire et précise de la source.

Economie et finances
Indicateurs conjoncturels

Calendrier de diffusion des indicateurs de l'INS

Les indices sont disponibles le jour indiqué à 0 heure sur notre site <http://statbel.fgov.be>

Disponible le	Indicateur	Période de référence	Périodicité
NOVEMBRE 2004			
10	Indices de la production	septembre 2004	mensuel
18	Indices des entrées des commandes	septembre 2004	mensuel
18	Faillites	octobre 2004	mensuel
18	Statistique du tourisme et de l'hôtellerie	juin 2004	mensuel
25	Permis de bâtir	septembre 2004	mensuel
25	Indices du chiffre d'affaires (PRODCOM)	septembre 2004	mensuel
25	Indices des prix à la production	octobre 2004	mensuel
25	Indices du chiffre d'affaires (TVA)	septembre 2004	mensuel
25	Indices des investissements (TVA)	septembre 2004	mensuel
25	Indices du commerce de détail	septembre 2004	mensuel
29	Indices des prix à la consommation(*)	novembre 2004	mensuel
DECEMBRE 2004			
2	Indices des salariés	septembre 2004	mensuel
2	Indices des heures travaillées	septembre 2004	mensuel
2	Indices de la masse salariale	3ème trimestre 2004	trimestriel
2	Indices des salaires horaires	octobre 2004	trimestriel
9	Indices de la production	octobre 2004	mensuel
9	Faillites	novembre 2004	mensuel
16	Indices des entrées des commandes	octobre 2004	mensuel
18	Statistique du tourisme et de l'hôtellerie	juin 2004	mensuel
23	Permis de bâtir	septembre 2004	mensuel
23	Indices du chiffre d'affaires (PRODCOM)	octobre 2004	mensuel
23	Indices des prix à la production	novembre 2004	mensuel
23	Indices du chiffre d'affaires (TVA)	octobre 2004	mensuel
23	Indices des investissements (TVA)	octobre 2004	mensuel
23	Indices du commerce de détail	octobre 2004	mensuel

(*)Disponibles à 12h00, après la réunion de la Commission de l'Indice.

Ce calendrier peut être également envoyé séparément, sur demande

(Tel. 02/548.68.63 - 63.66 - Fax. 02/548.63.67)

Indicateurs conjoncturels – Communiqué de presse

Août 2004* : salariés de l'industrie - 0,6%, de la construction - 1,3%

Tendance reste à la baisse

Pour la Belgique, le **nombre désaisonnalisé de salariés** dans l'industrie, à l'exclusion de la construction, des trois derniers mois par rapport aux trois mois précédents, a diminué de 0,6% ; dans la construction, la diminution est de 1,3%.

La **tendance** des trois derniers mois dans l'industrie, comparés aux trois mois précédents montre une baisse pour le pays entier (-0,6%). Au niveau régional, le nombre d'employés en Flandre a diminué de 0,5%, en Wallonie, on constate une diminution de 0,3%**.

Une répartition au niveau des secteurs importants donne +0,5% pour la chimie et -0,6% pour les fabrications métalliques. Dans la construction, le nombre de salariés a diminué de 1,3%.

Prochain communiqué de presse : **2/12/2004**

*
* *

Reproduction autorisée moyennant indication de la source.

Sur la page suivante, vous trouverez les tableaux et graphiques annexes.

Plus d'informations sur la conjoncture !

⇒ pour une vue globale de la conjoncture en Belgique et en Europe, consultez le portail conjoncturel de l'INS (en 4 langues) :

<http://statbel.fgov.be/indicators>

⇒ Tous les renseignements méthodologiques peuvent être obtenus auprès l'Unité Conjoncture.

⇒ Il est possible d'obtenir des données sur les heures prestées plus détaillées (par sous-secteur, par région) ou traitées de façon plus approfondie (par ex : désaisonnalisées), soit ponctuellement soit en s'abonnant.

⇒ En plus des indices du nombre d'employés, nous calculons beaucoup d'autres indicateurs : indices de la production, nouvelles commandes, masse salariale, heures travaillées, coût de matériaux, prix à la production, chiffre d'affaires, permis de bâtir, ...

**(hausse en % au cours des trois derniers mois, jusqu'à août 2004 compris, par rapport au trimestre précédent, valeurs corrigées des variations saisonnières)*

***les programmes de désaisonnalisation et calcul de tendance considèrent chaque série en soi ; de ce fait, il est possible que l'addition des résultats partiels (des régions ou des types de produits) ne correspond pas avec les résultats globaux.*

Indicateurs conjoncturels – Communiqué de presse

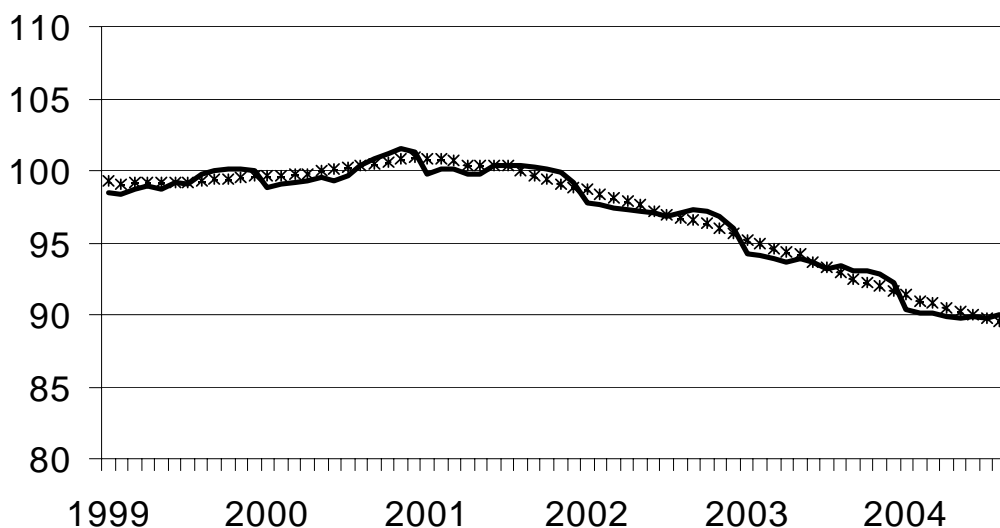
Employés

Indices bruts (2000=100)
Nombre des ouvriers et employés déclarés à l'ONSS

	Jan	Fév	Mars	Avril	Mai	Juin	Juil	Août	Sept	Oct	Nov	Déc	Année
Ensemble de l'industrie, à l'exclusion de la construction													
2003	93,7	93,6	92,9	92,7	93,0	92,7	92,1	92,3	91,9	91,8	91,6	91,1	92,4
2004	89,5	89,2	89,2	88,9	88,9	89,1	89,1	89,2					
Construction													
2003	96,6	96,0	97,3	97,3	97,4	97,5	96,8	97,4	97,5	97,4	97,2	96,5	97,1
2004	93,9	93,4	93,3	93,3	93,0	92,9	91,9	93,0					
Ensemble de l'industrie, à l'exclusion de la construction													
2003	94,3	94,1	93,5	93,2	93,1	92,6	92,1	91,9	91,4	91,1	90,8	90,5	92,4
2004	90,2	89,9	89,7	89,5	89,1	89,0	88,9	88,7					
Construction													
2003	98,4	97,9	98,2	97,8	97,6	97,3	97,1	96,6	96,3	96,0	95,7	95,5	97,0
2004	95,1	94,8	94,2	93,9	93,5	93,1	92,6	92,3					

Indices désaisonnalisés
Après élimination des variations saisonnières

Tendance
Ensemble de l'industrie; après élimination des variations saisonnières et accidentelles



Indices bruts: —
Tendance :

Evolution de la tendance
Comparaison des trois derniers mois avec les trois mois précédents

↗ ↗ > 1.5%
 ↗ 0.2% à 1.5%
 → -0.2% à 0.2%
 ↘ -1.5% à -0.2%
 ↘ ↘ < -1.5%

BE : Belgique
 VL : Flandre
 WA : Wallonie
 BR : Bruxelles

Branches d'activité / Grands regroupements industriels	BE	VL	WA	BR
Ensemble de l'industrie	↗	↗	↗	↗ ↗
Ensemble de l'industrie, à l'exclusion de la construction	↗	↗	↗	↗
Biens intermédiaires	↗	→	↗	↗
Biens d'investissement	→	→	↗	↗ ↗
Biens de consommation durables	↗	↗ ↗	↗ ↗	↗ ↗
Biens de consommation non-durables	→	↗	↗	→
Industries extractives	↗	↗ ↗	→	
Industries agricoles et alimentaires	↗	↗	↗	→
Textile, habillement, cuir et chaussure	↗	↗	↗ ↗	↗ ↗
Papier et carton; édition et imprimerie	↗	↗	↗ ↗	→
Industrie chimique, du caoutchouc et des plastiques	↗	→	↗ ↗	→
Fabrications métalliques	↗	↗	↗	↗
Cokéfaction, raffinage et industries nucléaires	↗	→	↗	
Produits minéraux non métalliques	↗	↗	↗	↗
Métallurgie	↗	↗	↗	↗
Meubles	↗	↗	→	
Électricité	↗ ↗	↗	↗	↗ ↗
Construction	↗	↗	↗	↗ ↗

Indicateurs conjoncturels – Communiqué de presse

Août 2004* : heures travaillées industrie + 0,8%, construction + 1,2%

Pour la Belgique, l'**indice désaisonnalisé des heures travaillées** dans l'industrie à l'exclusion de la construction, des trois derniers mois par rapport au trimestre précédent, a augmenté de 0,8% ; dans la construction, l'augmentation est de 1,2%.

La tendance des trois derniers mois dans l'industrie, comparés aux trois mois précédents montre un statu quo pour le Royaume (+0,0%). Au niveau régional, le nombre d'heures travaillées en Flandre a diminué de 0,3% et en Wallonie le nombre est statu quo (+ 0,0%)**.

Une répartition au niveau des secteurs importants donne +0,3% pour la chimie et -0,8% pour les fabrications métalliques. Dans la construction, le nombre d'heures travaillées a diminué de 0,8%.

Prochain communiqué de presse : **2/12/2004**

*

* *

Reproduction autorisée moyennant indication de la source.

Sur la page suivante, vous trouverez les tableaux et graphiques annexes.

Plus d'informations sur la conjoncture !

⇒ pour une vue globale de la conjoncture en Belgique et en Europe, consultez le portail conjoncturel de l'INS (en 4 langues) :

<http://statbel.fgov.be/indicators>

⇒ Tous les renseignements méthodologiques peuvent être obtenus auprès de l'Unité Conjoncture.

⇒ Il est possible d'obtenir des données sur les heures prestées plus détaillées (par sous-secteur, par région) ou traitées de façon plus approfondie (par ex : désaisonnalisées), ponctuellement ou mensuellement (sur base d'abonnement).

⇒ En plus d'indices des heures travaillées, nous calculons beaucoup d'autres indicateurs : indices de la production, nouvelles commandes, masse salariale, nombre d'employées, coût de matériaux, prix à la production, permis de bâtir, chiffre d'affaires, etc.

** hausse en % au cours des trois derniers mois, jusqu'à août 2004 compris, par rapport au trimestre précédent, valeurs corrigées des variations saisonnières*

*** les programmes de désaisonnalisation et calcul de tendance considèrent chaque série en soi ; de ce fait, il est possible que l'addition des résultats partiels (des régions ou des types de produits) ne correspond pas avec les résultats globaux.*

Indicateurs conjoncturels – Communiqué de presse

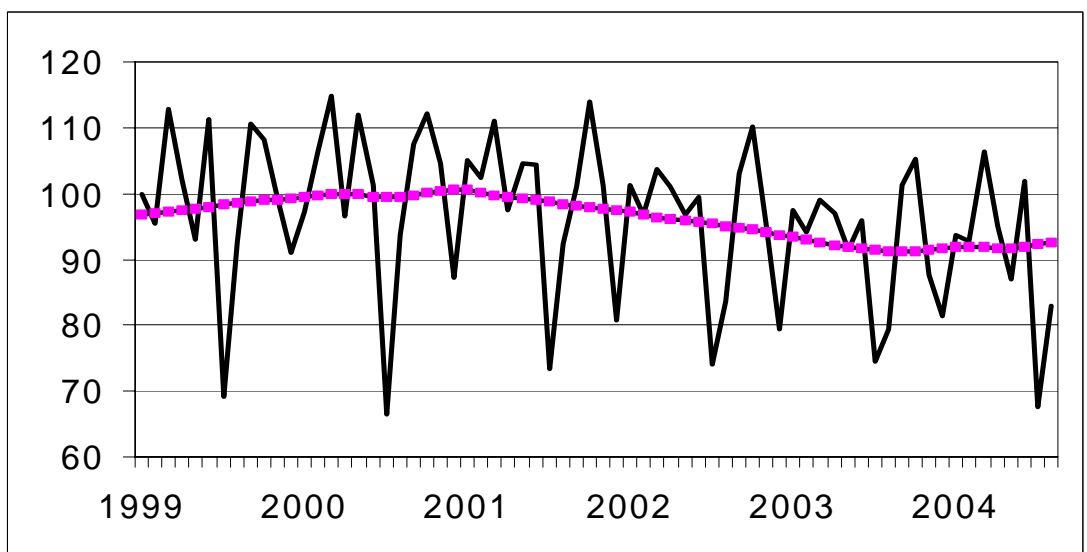
Heures travaillées

Indices bruts (2000=100)
Heures travaillées par les ouvriers et employés

	Jan	Fév	Mars	Avril	Mai	Juin	Juil	Août	Sept	Oct	Nov	Déc	Année
Ensemble de l'industrie, à l'exclusion de la construction													
2003	99,9	94,8	97,4	95,9	90,5	93,9	77,2	77,7	98,9	103,7	87,0	82,5	91,6
2004	95,3	92,6	105,1	94,2	85,9	99,8	70,6	80,6					
Construction													
2003	84,2	90,8	107,8	102,2	95,8	106,2	59,5	88,4	114,0	113,6	90,7	75,5	94,0
2004	84,8	92,8	113,0	99,1	92,1	112,6	50,1	95,0					
Ensemble de l'industrie, à l'exclusion de la construction													
2003	99,0	95,4	101,6	94,4	95,6	98,1	74,2	82,6	96,7	101,2	93,3	82,4	92,9
2004	97,5	94,4	102,1	93,5	92,1	97,3	71,5	82,1					
Construction													
2003	83,1	90,7	113,2	100,5	101,8	111,4	55,9	95,0	112,1	109,6	96,8	75,7	95,5
2004	87,2	97,8	109,6	97,7	99,6	109,7	51,7	97,7					

Indices par jour ouvrable
Compte tenu de la durée et de la composition inégales des mois

Tendance
Ensemble de l'industrie ; après élimination des variations saisonnières et accidentelles



Indices bruts: ———
Tendance: - - - - -

Evolution de la tendance
Comparaison des trois derniers mois avec les trois mois précédents

↗ ↗ > 2.5%
 ↗ 0.5% à 2.5%
 → -0.5% à 0.5%
 ↘ -2.5% à -0.5%
 ↘ ↘ < -2.5%

BE : Belgique
 VL : Flandre
 WA : Wallonie
 BR : Bruxelles

Branches d'activité / Grands regroupements industriels	BE	VL	WA	BR
Ensemble de l'industrie	↗	↗	→	↘
Ensemble de l'industrie, à l'exclusion de la construction	→	→	→	↘
Biens intermédiaires et énergie	→	→	→	↘
Biens d'investissement	→	→	→	→
Biens de consommation durables	→	↗	↘	→
Biens de consommation non-durables	→	→	↗	↘
Industries extractives	→	↘ ↘	→	
Industries agricoles et alimentaires	→	→	→	↘
Textile, habillement, cuir et chaussure	↘	↘	→	↘
Papier et carton; édition et imprimerie	→	→	↘	→
Industrie chimique, du caoutchouc et des plastiques	→	→	→	↘ ↘
Fabrications métalliques	↘	→	→	→
Cokéfaction, raffinage et industries nucléaires	↘	↗	↘ ↘	
Produits minéraux non métalliques	→	↗	→	→
Métallurgie	↘	↘	↗	↗
Meubles	↘	↘	↘ ↘	
Électricité	↗	→	→	→
Construction	↘	↘	↘	→

Economie et finances

Marché de l'argent et des capitaux

Statistique du crédit à la consommation

Premier semestre 2004

	Soldes restant dûs à la fin du semestre (en millions d'€)			Crédits accordés (en millions d'€)		
	2003		2004	2003		2004
	1e sem	2e sem	1e sem	1e sem	2e sem	1e sem
prêts à tempérament						
Vendeurs	-	-	-	-	-	-
Banques	9 032	8 862	9 114	2 180	1 936	2 293
Organismes financiers	736	758	758	285	244	296
Total	9 768	9 620	9 872	2 465	2 180	2 589
ventes à tempérament						
Vendeurs	15	16	21	6	7	11
Banques	723	711	780	226	175	259
Organismes financiers	595	622	691	199	174	225
Total	1 333	1 349	1 492	431	356	495
crédit-bail						
Vendeurs	-	-	-	-	-	-
Banques	-	-	-	-	-	-
Organismes financiers	42	40	38	7	6	6
Total	42	40	38	7	6	6
ouvertures de crédit						
Vendeurs	-	-	-	-	-	-
Banques	1 585	1 670	1 615	308	278	396
Organismes financiers	986	1 043	1 062	243	260	242
Total	2 571	2 713	2 677	551	538	638

Domaines statistiques

- Généralités
- Territoire et environnement
- Population
- Société
- Économie et finances
- Agriculture et activités assimilées
- Industrie
- Services, commerce et transports

Direction générale Statistique et Information économique
INS • INSTITUT NATIONAL DE STATISTIQUE
B-1000 Bruxelles
tél. 02/548.63.65 - 02/548.63.66
fax 02/548.63.67

<http://statbel.fgov.be>
info@statbel.mineco.fgov.be

5 €*
ISSN 0771 - 0364