

I. SOCIETE

Info-flash : Amélioration du marché du travail au deuxième trimestre 2004	5
---	---

II. ECONOMIE ET FINANCES*Indicateurs conjoncturels*

Calendrier de diffusion des indicateurs de l'INS	11
Indices du chiffre d'affaires (PRODCOM) - Août 2004	12
Indices des permis de bâtir - Août 2004	14
Indices des prix à la consommation - Octobre 2004	16

III. INDUSTRIE ET CONSTRUCTION*Industrie*

Electricité - Août 2004	18
-------------------------------	----

IV. SERVICES, COMMERCE ET TRANSPORT*Commerce intérieur*

Chiffres d'affaires des grandes entreprises de distribution (base 1995 = 100) - Juillet 2004	20
--	----

Vous pouvez trouver dans cette publication les statistiques **les plus récentes** dans les domaines suivants : Environnement, population, société, économie et finances, agriculture et activités assimilées, industrie, services, commerce et transports.

De plus notre site :: <http://statbel.fgov.be> présente une sélection de statistiques mises à jour quotidiennement.

Les publications peuvent être commandées en effectuant un versement au C.C.P. n° 679-2005886-23 de l'Institut national de statistique à Bruxelles

Pour plus de renseignements :
Statistique et Information économique
Rue de Louvain, 44 - 1000 Bruxelles
Tél. : 02/548.63.65 - Fax : 02/548.63.67

LIEGE

Bd de la Sauvenière, 73-75 - 4000 Liège
Tél. : 04/223.84.10
Fax : 04/222.49.94

GAND

Coupure Rechts, 620 - 9000 Gand
Tél.:09/267.27.27/30/31
Fax : 09/267.27.29

CHARLEROI

Bd Audent 14/5 - 6000 Charleroi
Tél. : 071/27.44.14
Fax : 071/27.44.19

ANVERS

Italiëlei 124, Bus 85 - 2000 Anvers
Tél. : 03/229.07.07
Fax : 03/233.28.30

SIGNES CONVENTIONNELS

Les renseignements ne sont pas disponibles	..
0 ou inférieur à la moitié de l'unité utilisée	-
Chiffres provisoires	(*)
La virgule est employée pour séparer les unités des décimales	

Editeur responsable : Fernand Sonck.

Droits d'auteurs réservés

La reproduction du contenu de cette publication, qu'elle soit intégrale ou partielle, dans la forme originale ou remaniée, est interdite sauf autorisation écrite de la Direction générale Statistique et Information économique.

L'utilisation du contenu de cette publication, à titre explicatif ou justificatif, dans un article, un compte rendu ou un livre, est autorisée, moyennant indication claire et précise de la source.

Société
Info Flash

Amélioration du marché du travail au deuxième trimestre 2004

La dernière Enquête sur les forces de travail (EFT) effectuée par l'INS (Institut national de Statistique, Statistique et Information économique, SPF Économie) et portant sur le deuxième trimestre de 2004 indique que le marché du travail tend à évoluer favorablement en comparaison avec le deuxième trimestre 2003. Le nombre de personnes possédant un emploi a augmenté de plus de 90.000 et le chômage a baissé de 10.000 unités. Cependant, si le chômage a sensiblement reculé chez les hommes, on observe une hausse persistante chez les femmes. Pourtant, c'est chez les femmes que l'augmentation du volume d'emploi a été le plus considérable; les femmes sont donc de plus en plus nombreuses à faire leur entrée sur le marché du travail, mais une partie d'entre elles s'en va rejoindre le contingent des chômeurs. Par ailleurs, on note une très forte augmentation de l'emploi des personnes à haute qualification et on relève une baisse concomitante du nombre de personnes peu qualifiées détenant un emploi. Une autre constatation remarquable est que la hausse de l'emploi est redevable surtout au secteur public et aux emplois à temps partiel. Tant le taux d'occupation que le taux de chômage et le taux d'activité ont connu une évolution positive et se sont établis au deuxième trimestre de 2004 respectivement à 60,5%, 7,4% et 65,3%. De même, les indicateurs de niveau de qualification que sont le taux de participation à la formation continue et le taux d'interruption prématurée de scolarité évoluent dans un sens favorable.

Diminution globale du chômage et essor de l'emploi

Au deuxième trimestre 2004, la situation du marché de l'emploi belge s'est nettement améliorée par rapport à la situation d'il y a un an. Le nombre de chômeurs BIT a baissé de près de 10.000 unités pour s'établir à 331.000 personnes.

Mais le recul du chômage apparaît plus important encore si on l'on retient comme point de comparaison le premier trimestre de 2004, où le nombre de chômeurs avait été estimé à 390.000. En l'intervalle d'un an, l'emploi a augmenté de plus de 90.000 unités pour s'établir à près de 4.145.000 au deuxième trimestre de 2004. Cela correspond à une hausse de 34.000 personnes occupées par rapport au trimestre précédent.

Population de 15 ans et plus selon le statut BIT, le sexe et le groupe d'âge (deuxièmes trimestres 2003 et 2004)

		15 à 24 ans		25 à 49 ans		50 ans et plus		Total	
		2003	2004	2003	2004	2003	2004	2003	2004
Chômeurs	H	48.513	36.011	122.264	113.158	16.729	19.010	187.506	168.179
	F	31.027	38.789	112.455	110.775	9.963	13.470	153.445	163.034
	T	79.540	74.800	234.720	223.933	26.692	32.480	340.952	331.213
Occupés	H	193.191	192.538	1.623.454	1.647.064	496.229	507.054	2.312.874	2.346.657
	F	146.259	160.022	1.301.157	1.329.271	294.280	308.951	1.741.696	1.798.244
	T	339.450	352.561	2.924.611	2.976.335	790.508	816.005	4.054.570	4.144.901
Non actifs	H	393.447	409.120	147.587	129.105	1.104.009	1.115.388	1.645.043	1.653.614
	F	438.003	419.473	438.577	411.637	1.636.001	1.637.809	2.512.581	2.468.919
	T	831.450	828.593	586.163	540.742	2.740.011	2.753.197	4.157.624	4.122.532
Population totale de 15 ans et plus	H	635.151	637.670	1.893.305	1.889.327	1.616.967	1.641.452	4.145.423	4.168.449
	F	615.289	618.284	1.852.189	1.851.683	1.940.244	1.960.230	4.407.722	4.430.197
	T	1.250.440	1.255.954	3.745.494	3.741.010	3.557.211	3.601.682	8.553.145	8.598.646

Source (mention obligatoire) : INS (Institut national de Statistique, Statistique et Information économique, SPF Économie), Enquête sur les forces de travail (EFT).

Société – Info Flash

Baisse du chômage masculin, hausse du chômage féminin

En examinant de plus près la diminution du chômage total, on s'aperçoit que seul a baissé le chômage masculin; plus particulièrement, c'est le chômage des hommes jeunes qui a marqué un net recul.

À l'opposé, chez les femmes entre 15 et 24 ans, c'est une augmentation du chômage que l'on observe, et le chômage féminin ne diminue, légèrement, que dans la catégorie d'âge de 25 à 49 ans. Le chômage des plus de 50 ans progresse dans les deux sexes.

Emploi en hausse surtout chez les femmes hautement qualifiées, dans le secteur public et pour le travail à temps partiel

L'expansion de l'emploi entre le deuxième trimestre 2003 et celui de 2004 apparaît la plus marquée chez les femmes, et ce dans toutes les catégories d'âge. L'emploi féminin augmente de plus de 3%. Le nombre d'hommes qui détiennent un emploi est également partout en hausse (à l'exception de la catégorie la plus jeune, où l'on note un léger recul) mais moins fortement que chez les femmes.

Ce qui frappe ici est la hausse considérable, de près de 110.000 unités, de l'emploi des actifs hautement qualifiés. En revanche, le volume d'emploi des peu qualifiés a tendance à se réduire, et ce tant chez les hommes que chez les femmes.

Les seuls bénéficiaires de cet essor de l'emploi sont les salariés. Le nombre de travailleurs indépendants a même régressé de quelques 5.000 unités. De plus, la croissance du volume d'emploi a été presque exclusivement le fait du seul secteur public, lequel a gonflé ses effectifs de 72.000 unités environ.

Les autres faits saillants sont, d'une part, la forte croissance de l'emploi à temps partiel et, d'autre part, la hausse de l'emploi temporaire.

Caractéristiques de la population occupée (deuxièmes trimestres 2003 et 2004)

	Hommes		Femmes		Total	
	2003	2004	2003	2004	2003	2004
Emploi total						
Peu qualifié	720.339	685.109	409.994	403.409	1.130.333	1.088.518
Moyennement qualifié	881.882	904.169	656.918	657.060	1.538.800	1.561.229
Hautement qualifié	710.653	757.379	674.783	737.775	1.385.436	1.495.153
Salarié	1.920.362	1.947.202	1.519.765	1.588.479	3.440.127	3.535.680
Indépendant	392.511	399.455	221.931	209.765	614.443	609.220
Total	2.312.874	2.346.657	1.741.696	1.798.244	4.054.570	4.144.900
Salarié secteur privé	1.588.902	1.593.625	1.115.431	1.134.322	2.704.333	2.727.947
Salarié secteur public	331.460	353.577	404.334	454.157	735.794	807.733
Salarié temps plein	1.793.137	1.806.914	868.886	885.404	2.662.023	2.692.318
Salarié temps partiel (1)	119.523	132.756	622.358	663.695	741.880	796.451
Salarié emploi fixe	1.797.826	1.824.256	1.348.151	1.404.541	3.145.977	3.228.797
Salarié emploi temporaire	122.537	122.946	171.613	183.938	294.150	306.883

(1) À l'exclusion des emplois ALE et du travail intermittent.

Source : INS (Institut national de Statistique, Statistique et Information économique, SPF Économie), Enquête sur les forces de travail (EFT).

Société – Info Flash

Amélioration des indicateurs reflétant le marché du travail et le niveau d'enseignement

Grâce à ce redressement du marché de l'emploi, le taux d'occupation a augmenté de 59,3% au deuxième trimestre de 2003 à 60,5% au deuxième trimestre de 2004 et le taux de chômage est retombé de 7,8% à 7,4%. Le taux d'activité atteint 65,3% contre 64,3% un an plus tôt.

Si le taux d'activité a si fortement augmenté, cela est dû presque exclusivement à l'accroissement de la participation féminine au monde du travail. Le taux d'activité des femmes passe en effet de 55,9% à 57,8%, en regard d'une hausse de 72,6% à 72,8% chez les hommes.

Les femmes sont donc de plus en plus nombreuses à faire leur entrée sur le marché du travail (processus au demeurant en cours depuis plusieurs années), mais une partie d'entre elles rejoint le contingent des chômeurs, ce qui explique que chez les femmes le chômage ait augmenté, parallèlement à la hausse de l'emploi féminin.

Les taux d'occupation, de chômage et d'activité évoluent favorablement dans les trois régions, à l'exception du taux de chômage en Wallonie, lequel passe de 10,5% à 11%.

Par ailleurs, les indicateurs de formation continue ont également connu une évolution positive. Au deuxième trimestre 2004, pendant une période de quatre semaines choisie comme période de référence, 9,5% de la population adulte a suivi un enseignement ou une formation professionnelle. Chez les adultes détenant un emploi, ce chiffre s'est élevé à 11,2%.

Enfin, le taux d'interruption prématurée de scolarité a baissé de 12,8% à 11,9%. Cet indicateur correspond au pourcentage de jeunes âgés de 18 à 24 ans ayant quitté le système éducatif sans avoir obtenu de diplôme ni de certificat de l'enseignement secondaire supérieur et ne suivant plus aucune autre formation par ailleurs. Une augmentation de cet indicateur n'a été enregistrée qu'en région wallonne.

Taux d'occupation, taux de chômage et taux d'activité selon les régions (deuxièmes trimestres 2003 et 2004)

	Région de Bruxelles-Capitale		Région flamande		Région wallonne		Belgique	
	2003	2004	2003	2004	2003	2004	2003	2004
Taux d'occupation (1)	53,0%	55,4%	62,9%	64,0%	54,6%	55,5%	59,3%	60,5%
Taux de chômage (2)	14,9%	13,6%	5,3%	4,6%	10,5%	11,0%	7,8%	7,4%
Taux d'activité (3)	62,3%	64,1%	66,4%	67,1%	61,0%	62,4%	64,3%	65,3%

(1) Taux d'occupation ou taux d'emploi : pourcentage d'occupés dans la population des 15 à 64 ans.

(2) Pourcentage de chômeurs dans la population active des 15 à 64 ans.

(3) Proportion de la population active (occupés + chômeurs) dans la population des 15 à 64 ans.

Source : INS (Institut national de Statistique, Statistique et Information économique, SPF Économie), Enquête sur les forces de travail (EFT).

Société – Info Flash

Formation continue et interruptions prématurées de scolarité selon les régions (deuxièmes trimestres 2003 et 2004) (1)

	Région de							
	Bruxelles-Capitale		Région flamande		Région wallonne		Belgique	
	2003	2004	2003	2004	2003	2004	2003	2004
Participation à des formations (2) de la population totale de 25-64 ans	10,60%	11,20%	9,10%	10,80%	6,80%	6,70%	8,50%	9,50%
Participation à des formations (2) de la population occupée de 25-64 ans	11,30%	11,40%	10,60%	12,60%	7,80%	8,30%	9,90%	11,20%
Proportion d'interruptions prématurées de scolarité (3)	18,90%	13,80%	11,30%	10,10%	13,50%	14,50%	12,80%	11,90%

(1) En raison d'une modification des variables relatives à l'enseignement et à la formation professionnelle en 2004, les résultats de 2004 ne sont pas entièrement comparables à ceux de 2003.

(2) En l'espèce la participation à des activités d'enseignement et de formation professionnelle pendant une période de référence de 4 mois.

(3) La proportion de personnes âgées de 18 à 24 ans ayant obtenu au mieux un diplôme de l'enseignement secondaire inférieur et ne suivant aucun autre enseignement ou formation.

Source : INS (Institut national de Statistique, Statistique et Information économique, SPF Économie), Enquête sur les forces de travail (EFT).

Notes

Le statut BIT distingue travailleurs, chômeurs et inactifs, suivant les définitions du Bureau international du Travail. Grâce à cette distinction, les chiffres des différents pays peuvent être comparés entre eux.

Un travailleur ou "personne occupée" est défini ici comme un individu qui, au cours de la semaine de référence, a travaillé (au moins une heure, même sans contrat formel) comme salarié ou à son propre compte, ou était momentanément absent de son emploi (vacances, maladie, etc.).

Un chômeur est une personne de 15 ans et plus sans emploi durant la semaine de référence, à la recherche d'un emploi (c.à.d. ayant accompli des démarches actives pendant les 4 semaines précédant l'interview) et disponible dans les 2 semaines pour occuper un emploi éventuel.

La population inactive comprend toutes les autres personnes : ceux et celles qui se consacrent exclusivement à leur ménage; les bénévoles, les pensionné(e)s et les étudiant(e)s (pour autant qu'ils/elles n'exercent pas d'activité rémunérée), etc.

Economie et finances
Indicateurs conjoncturels

Calendrier de diffusion des indicateurs de l'INS

Les indices sont disponibles le jour indiqué à 0 heure sur notre site <http://statbel.fgov.be>

Disponible le	Indicateur	Période de référence	Périodicité
NOVEMBRE 2004			
4	Statistique du tourisme et de l'hôtellerie	mai 2004	mensuel
4	Indices des salariés	août 2004	mensuel
4	Indices des heures travaillées	août 2004	mensuel
11	Indices de la production	septembre 2004	mensuel
18	Indices des entrées des commandes	septembre 2004	mensuel
18	Faillites	octobre 2004	mensuel
18	Statistique du tourisme et de l'hôtellerie	juin 2004	mensuel
25	Permis de bâtir	septembre 2004	mensuel
25	Indices du chiffre d'affaires (PRODCOM)	septembre 2004	mensuel
25	Indices des prix à la production	octobre 2004	mensuel
25	Indices du chiffre d'affaires (TVA)	septembre 2004	mensuel
25	Indices des investissements (TVA)	septembre 2004	mensuel
25	Indices du commerce de détail	septembre 2004	mensuel
29	Indices des prix à la consommation(*)	novembre 2004	mensuel
DECEMBRE 2004			
2	Indices des salariés	septembre 2004	mensuel
2	Indices des heures travaillées	septembre 2004	mensuel
2	Indices de la masse salariale	3ème trimestre 2004	trimestriel
2	Indices des salaires horaires	octobre 2004	trimestriel
9	Indices de la production	octobre 2004	mensuel
9	Faillites	novembre 2004	mensuel
16	Indices des entrées des commandes	octobre 2004	mensuel
18	Statistique du tourisme et de l'hôtellerie	juin 2004	mensuel
23	Permis de bâtir	septembre 2004	mensuel
23	Indices du chiffre d'affaires (PRODCOM)	octobre 2004	mensuel
23	Indices des prix à la production	novembre 2004	mensuel
23	Indices du chiffre d'affaires (TVA)	octobre 2004	mensuel
23	Indices des investissements (TVA)	octobre 2004	mensuel
23	Indices du commerce de détail	octobre 2004	mensuel

(*)Disponibles à 12h00, après la réunion de la Commission de l'Indice.

Ce calendrier peut être également envoyé séparément, sur demande

(Tel. 02/548.68.63 - 63.66 - Fax. 02/548.63.67)

Août 2004* : chiffre d'affaires industries extractives et manufacturières + 1,2%

Comparé aux trois mois précédents, l'indice désaisonnalisé du **chiffre d'affaires** des industries extractives et manufacturières (sur base de l'enquête Prodcum) pour la Belgique hors des trois derniers mois a augmenté de 1,2%.

La **tendance** des trois derniers mois comparés aux trois mois précédents montre une hausse (+1,0%) pour le Royaume. Au niveau régional, le chiffre d'affaires de la Flandre a augmenté de 1,7%, en Wallonie on constate une augmentation de 3,8%**.

Une répartition selon le type de produits donne +2,4% pour les biens intermédiaires, +2,8% pour les biens d'investissement, +3,4% pour les biens de consommation durables et +0,9% pour les biens de consommation non durables.

Prochain communiqué de presse : **25/11/2004**

*
* *

Reproduction autorisée moyennant indication de la source.

Sur la page suivante, vous trouverez les tableaux et graphiques annexes.

Plus d'informations sur la conjoncture !

⇒ pour une vue globale de la conjoncture en Belgique et en Europe, consultez le portail conjoncturel de l'INS (en 4 langues) :

<http://statbel.fgov.be/indicators>

⇒ Tous les renseignements méthodologiques peuvent être obtenus auprès l'Unité Conjoncture.

⇒ Il est possible d'obtenir des données sur le chiffre d'affaires plus détaillées (par sous-secteur, par région) ou traitées de façon plus approfondie (par ex : désaisonnalisées), soit ponctuellement soit en s'abonnant.

⇒ En plus des indices du chiffre d'affaires, nous calculons beaucoup d'autres indicateurs : indices des heures travaillées, nouvelles commandes, masse salariale, nombre d'employés, production, prix à la production, coût de matériaux, permit de bâtir, ...

**(hausse en % au cours des trois derniers mois, jusqu'à août 2004 compris, par rapport au trimestre précédent, valeurs corrigées des variations saisonnières)*

***les programmes de désaisonnalisation et calcul de tendance considèrent chaque série en soi ; de ce fait, il est possible que l'addition des résultats partiels (des régions ou des types de produits) ne correspond pas avec les résultats globaux.*

Indicateurs conjoncturels – Communiqué de presse

Chiffre d'affaires

Indices bruts
(2000=100)
Valeur des biens et services vendus

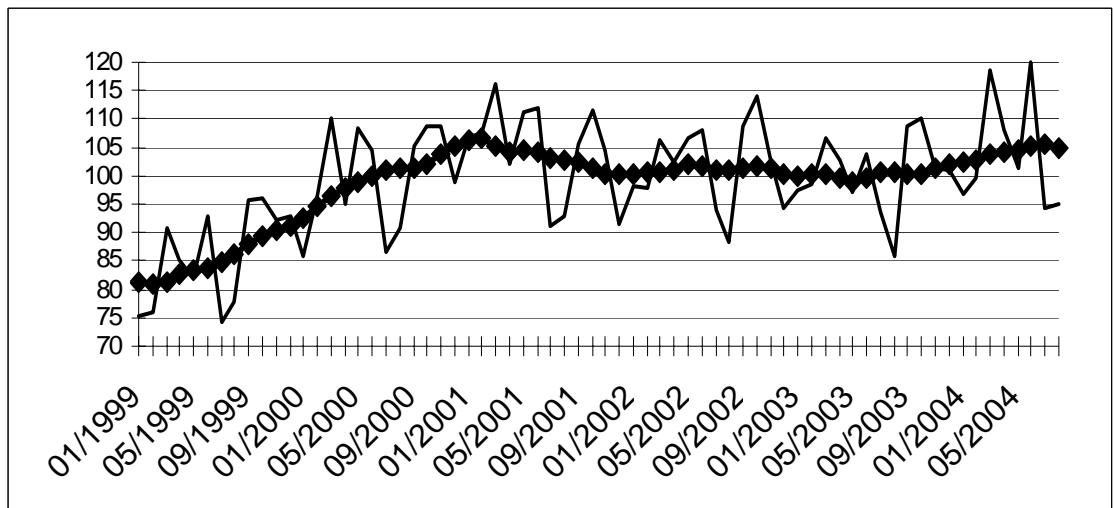
Indices par jour ouvrable
Compte tenu de la durée et de la composition inégales des mois

Indices désaisonnalisés
Après élimination des variations saisonnières

	Jan	Fév	Mars	Avril	Mai	Juin	Juil	Août	Sept	Oct	Nov	Déc	Année
Industries extractives et manufacturières													
Indices bruts													
2002	98,3	97,7	106,3	102,3	106,6	108,1	93,8	88,2	108,9	114,2	102,5	94,2	101,7
2003	97,4	98,5	106,5	102,9	97,1	103,7	93,4	85,8	108,6	110,2	101,2	101,2	100,5
2004	96,9	99,4	118,7	108,0	101,2	119,9	94,4	95,0					
Indices par jour ouvrable													
2002	97,3	96,7	105,3	101,3	105,7	107,1	92,8	87,3	107,9	113,1	101,6	93,2	100,8
2003	96,4	97,5	105,6	101,9	96,1	102,7	92,4	84,9	107,5	109,2	100,3	100,2	99,6
2004	96,0	98,4	117,7	107,0	100,3	118,9	93,5	94,0					
Indices désaisonnalisés													
2002	101,2	100,9	101,6	100,5	104,1	102,1	101,3	101,4	102,5	101,8	102,9	100,0	101,7
2003	100,5	101,4	100,8	101,1	98,5	99,8	102,3	101,4	100,7	100,4	102,5	102,9	101,0
2004	102,9	103,2	105,0	105,0	104,5	106,3	106,4	105,4					

Tendance
Industries extractives et manufacturières; après élimination des variations saisonnières et accidentelles

Indices bruts:
—
Tendance :
◆◆



Evolution de la tendance
Comparaison des trois derniers mois avec les trois mois précédents

◆◆ > 2.5%
◆ 0.5% à 2.5%
→ -0.5% à 0.5%
▲ -2.5% à -0.5%
▲▲ < -2.5%

Branches d'activité / Grands regroupements industriels	Belgique	Flandre	Wallonie	Bruxelles
Industries extractives et manufacturières	◆	◆	◆◆	◆
Biens intermédiaires Industrie	◆	◆	◆◆	◆
Biens d'investissement	◆◆	◆◆	→	◆◆
Biens de consommation durables	◆◆	◆◆	◆	
Biens de consommation non-durables	◆	◆	◆◆	▲▲
Industries extractives	▲	▲▲	→	
Industries agricoles et alimentaires	→	◆	◆	◆
Papier et carton; édition et imprimerie	→	◆	◆	▲
Industrie chimique, du caoutchouc et des plastiques	◆◆	◆◆	◆◆	◆◆
Fabrications métalliques	◆	◆	◆	◆
Cokéfaction, raffinage et industries nucléaires	▲	▲▲	◆◆	
Produits minéraux non métalliques	▲	◆	→	▲▲
Métallurgie	◆◆	▲	◆	▲▲
Meubles	◆	◆	◆	

Indicateurs conjoncturels – Permis de bâtir

Août 2004* : Permis de bâtir logements neufs +2,2%

L'indice désaisonnalisé du nombre de permis de bâtir octroyés pour des **logements neufs destinés à des ménages privés** montre une hausse de 2,2%. Une ventilation d'après le type de logement donne une hausse de 1,4% pour les **maisons unifamiliales** et une augmentation de 7,6% pour les **appartements**. Le volume de la **construction neuve non résidentielle** diminue de 6,1%.

Pour la **rénovation de bâtiments résidentiels**, on note une augmentation de 2,1% des permis octroyés.

L'évolution de la **tendance** des trois derniers mois par rapport aux trois mois précédents est de -1,1% pour les **logements neufs destinés à des ménages privés** (+0,1% pour les **maisons unifamiliales** et +1,2% pour les **appartements**) et de +0,4% pour le volume de la **construction neuve non résidentielle**. Pour la **rénovation de bâtiments résidentiels**, l'évolution est de -0,9%.

Prochain communiqué de presse : **25/11/2004**

Sur la page suivante, vous trouverez les tableaux et graphiques annexes.

*

* *

Il est obligatoire d'indiquer la source.

Plus d'informations sur la conjoncture !

⇒ pour une vue globale de la conjoncture en Belgique et en Europe, consultez le portail conjoncturel de l'INS (en 4 langues) sur Internet :

<http://statbel.fgov.be/indicators>

⇒ Tous les renseignements méthodologiques au sujet des chiffres peuvent être obtenus l'Unité Conjoncture.

⇒ Il est possible d'obtenir des données sur les permis de bâtir plus détaillées (par sous-secteur, par région) ou traitées de façon plus approfondie (par ex : désaisonnalisées), ponctuellement ou mensuellement (sur base d'abonnement).

⇒ En plus d'indices des permis de bâtir, nous disposons de beaucoup d'autres indicateurs : indices de la production, nouvelles commandes, masse salariale, nombre d'employés, heures prestées, prix à la production, chiffre d'affaires, coût de matériaux, ...

**(hausse en % au cours des trois derniers mois, jusqu'à août 2004 compris, par rapport au trimestre précédent, valeurs corrigées des variations saisonnières)*

Indicateurs conjoncturels – Permis de bâtir

Permis

**Indices bruts
(2000=100)**
Permis de bâtir

	Jan	Fév	Mars	Avril	Mai	Juin	Juil	Août	Sept	Oct	Nov	Déc	Année
--	-----	-----	------	-------	-----	------	------	------	------	-----	-----	-----	-------

Bâtiments d'habitation (nombre de nouveaux bâtiments)

2003	86,4	84,1	103,2	104,7	95,6	104,8	103,5	85,4	104,3	94,2	80,2	105,0	96,0
2004	102,9	95,8	128,2	106,0	105,7	134,7	101,1	99,7					

Bâtiments d'habitation (nombre de nouveaux logements)

2003	92,9	90,2	110,4	118,0	98,9	117,3	107,1	104,1	111,9	104,9	90,3	124,2	105,9
2004	133,1	106,5	145,4	109,0	109,7	157,2	113,7	105,4					

Bâtiments d'habitation (nombre de bâtiments renoués)

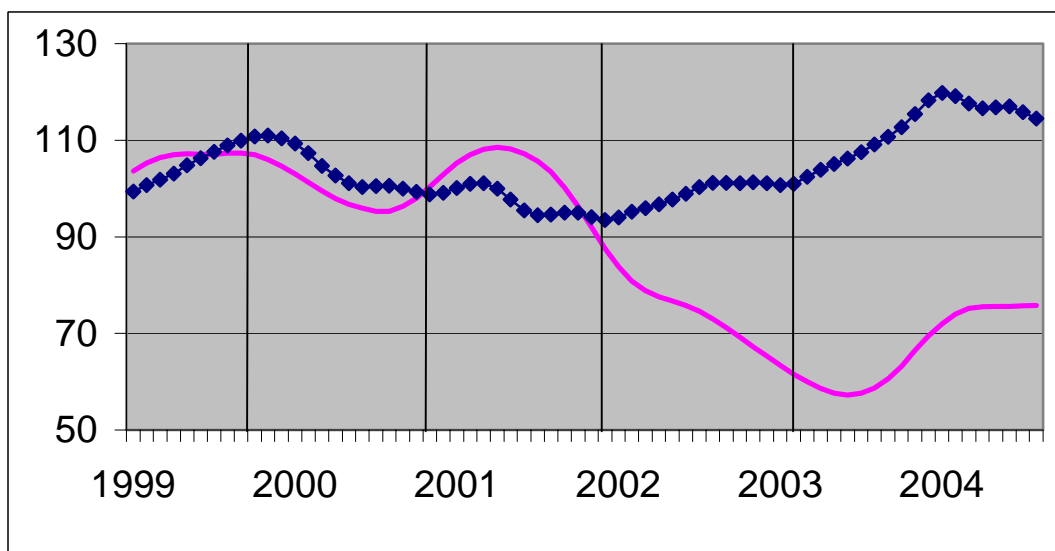
2003	87,5	95,0	112,3	119,1	121,8	127,5	124,9	111,6	121,0	108,3	96,7	113,0	111,6
2004	104,6	106,6	130,7	110,0	106,4	134,7	111,3	118,9					

Bâtiments non résidentiels (volume des nouveaux bâtiments)

2003	45,7	68,2	57,6	54,8	48,8	78,0	55,6	41,1	94,2	59,4	64,9	68,2	61,4
2004	90,5	88,1	64,3	83,4	77,4	75,2	63,0	62,8					

Tendance

Après élimination
des variations
saisonnnières et
accidentelles



Volume des
bâtiments non
résidentiels

Nombre de
logements

Evolution de la tendance	BE	VL	WA	BR
Nombre de nouveaux logements	↘	→	→	↘
Nombre de nouveaux bâtiments	→	↗	↘	→
Nombre de nouveaux bâtiments avec un logement	→	↗	↗↗	↗↗
Nombre d'appartements	↗	→	↗	↗↗
Bâtiments d'habitation - surface habitable	↘	→	→	↘
Nombre de nouveaux bâtiments non résidentiels	→	↗	→	↗
Bâtiments non résidentiels - Volume	→	→	↘	↘↘
Nombre de bâtiments résidentiels renoués	→	↘	→	↗↗
Nombre de bâtiments non résidentiels renoués	→	↘	→	↘↘

Evolution de la tendance

Comparaison des
trois derniers mois
avec les trois mois
précédents

↗↗ > 5%
↗ 1% à 5%
→ -1% à 1%
↘ -5% à -1%
↘↘ < -5%

BE : Belgique
VL : Flandre
WA : Wallonie
BR : Bruxelles

Indicateurs conjoncturels

Indices des prix à la consommation

	Indice général			Indice santé		Produits alimentaires (1)	Produits non alimentaires		Loyer
	Base			Base			services		
	1996 = 100	1988 = 100	1981 = 100	1996 = 100	1988 = 100				
							Base 1981 = 100		
1986	79,24	97,25	131,56	-	-	134,44	129,00	132,38	134,96
1987	80,47	98,76	133,60	-	-	133,90	130,43	136,52	140,72
1988	81,40	99,91	135,15	-	-	133,88	131,91	138,59	145,85
1989	83,93	103,01	139,35	-	-	138,07	136,37	142,14	151,24
1990	86,82	106,56	144,16	-	-	143,18	141,17	146,69	156,08
							Base 1988 = 100		
1991	89,62	109,99	148,79	-	-	108,88	110,20	110,46	109,49
1992	91,79	112,66	152,40	-	-	108,75	111,86	115,07	115,93
1993	94,32	115,76	156,60	-	-	107,89	115,20	119,45	122,05
1994	96,56	118,51	160,32	96,83	116,75	109,82	117,57	122,52	127,61
1995	97,98	120,25	162,67	98,34	118,57	111,15	118,52	124,99	131,29
1996	100,00	122,73	166,03	99,97	120,53	111,85	121,34	127,92	134,54
1997	101,63	124,73	168,74	101,29	122,12	114,31	123,16	129,81	136,80
							Base 1996 = 100		
1998	102,60	125,92	170,35	102,58	123,68	104,08	101,04	103,85	102,87
1999	103,75	127,33	172,25	103,54	124,84	104,29	102,30	105,48	104,34
2000	106,39	130,57	176,64	105,49	127,19	105,19	106,26	107,60	105,85
2001	109,02	133,80	181,00	108,38	130,68	109,64	108,08	110,24	107,87
2002	110,81	136,00	183,98	110,32	133,01	112,05	108,72	113,18	110,52
2003	112,57	138,16	186,91	111,92	134,94	114,33	110,01	115,16	112,97
2002									
Novembre	111,00	136,23	184,29	110,46	133,18	112,09	109,07	113,12	111,33
Décembre	111,06	136,30	184,39	110,55	133,29	111,41	109,18	113,65	111,43
2003									
Janvier	111,55	136,91	185,21	110,94	133,76	112,61	109,71	113,55	111,87
Février	112,32	137,85	186,48	111,56	134,51	113,14	110,68	114,28	112,22
Mars	112,64	138,24	187,02	111,82	134,82	113,65	111,09	114,31	112,47
Avril	112,36	137,90	186,55	111,73	134,71	114,26	109,64	115,09	112,64
Mai	112,04	137,51	186,02	111,57	134,52	114,40	109,08	114,73	112,84
Juin	112,37	137,91	186,57	111,85	134,86	114,93	109,27	115,13	113,03
Juillet	112,59	138,18	186,93	112,06	135,11	114,86	109,41	115,74	113,09
Août	112,89	138,55	187,43	112,20	135,28	114,95	109,99	115,78	113,27
Septembre	113,22	138,95	187,98	112,47	135,61	116,17	110,35	115,42	113,44
Octobre	112,85	138,50	187,36	112,15	135,22	114,60	110,25	115,44	113,51
Novembre	113,06	138,76	187,71	112,36	135,47	114,62	110,33	116,00	113,66
Décembre	112,99	138,67	187,60	112,32	135,42	113,82	110,29	116,44	113,62
2004									
Janvier	113,32	139,08	188,15	112,67	135,85	115,02	110,45	116,38	114,01
Février	113,74	139,59	188,84	113,02	136,27	115,18	110,75	117,17	114,55
Mars	113,91	139,80	189,12	113,05	136,30	115,59	111,15	116,75	114,77
Avril	114,52	140,55	190,14	113,50	136,85	116,60	111,56	117,50	114,87
Mai	114,96	141,09	190,87	113,67	137,05	117,07	112,33	117,43	115,11
Juin	114,91	141,03	190,79	113,65	137,03	116,96	112,13	117,65	115,09
Juillet	115,30	141,51	191,43	114,00	137,45	116,66	112,49	118,65	115,24
Août	115,44	141,68	191,67	114,03	137,49	116,07	113,14	118,58	115,27
Septembre	115,52	141,78	191,80	114,08	137,55	116,04	113,42	118,42	115,41
Octobre	116,08	142,46	192,73	114,49	138,04	115,81	114,67	118,55	115,59

(1) Boissons comprises.

Source : Service de l'Indice du SPF Economie, P.M.E., Classes moyennes et Energie.

Industrie et construction

Industrie

NON-PRODCOM - Electricité

Production nette d'électricité par catégorie d'entreprises et par source d'énergie (en GWh) (1)

	Par catégorie d'entreprises			Par source d'énergie				Production nette	Importations	Exportations	Énergie utilisée pour le pompage
	Entreprises électriques	Auto-producteurs	Producteurs autonomes	Thermique	Éolienne	Hydraulique	Nucléaire				
1998	6 396	202	26	2 842	0,9	124	3 657	6 624	652	536	101
1999	6 517	194	24	2 723	1,1	124	3 888	6 735	755	684	126
2000	6 520	132	29	2 727	1,2	141	3 812	6 681	970	610	137
2001	6 196	114	31	2 534	2,8	136	3 667	6 340	1 318	559	135
2002	6 393	99	32	2 636	4,7	120	3 749	6 524	1 374	736	127
2003											
Août	6 537	72	47	2 735	3,3	100	3 817	6 656	763	852	132
Septembre	6 404	86	39	2 735	2,3	49	3 742	6 528	1 045	755	60
Octobre	6 841	120	37	2 938	5,4	93	3 962	6 999	1 148	499	121
Novembre	6 486	138	40	3 124	8,0	100	3 433	6 665	1 417	543	127
Décembre	7 187	128	44	2 962	11,1	126	4 259	7 358	1 128	538	132
2004											
Janvier	7 342	116	52	3 023	16,0	156	4 315	7 510	1 370	613	152
Février	6 537	118	47	3 000	13,8	145	3 542	6 702	1 342	406	134
Mars	6 876	123	48	3 252	11,1	135	3 649	7 047	1 323	433	138
Avril	6 268	120	53	2 814	8,1	135	3 483	6 441	1 241	485	144
Mai	6 432	115	51	2 817	5,3	90	3 687	6 599	957	572	88
Juin	6 269	106	49	2 634	7,1	78	3 705	6 424	1 252	796	93
Juillet	6 618	113	58	2 657	6,7	126	4 000	6 789	730	820	156
Août	6 203	94	59	2 626	7,3	134	3 588	6 356	1 258	761	157

(1) Source: Administration de l'Énergie, Fédération professionnelle des producteurs et distributeurs d'électricité de Belgique.

Services, commerce et transport

Commerce intérieur

Commerce intérieur

T2. Chiffres d'affaires des grandes entreprises de distribution : Indices en chaîne hebdomadaires - Base 1995 = 100

T2.1 Grandes entreprises de distribution

Grands magasins à rayons multiples					
	Total	Alimentation	Textiles, habillement & chaussures	Produits d'équipement du ménage	Produits divers
2001	115	114	112	127	109
2002	120	119	115	135	113
2003	122	121	118	142	108
2004					
Janvier	132	124	163	163	98
Février	107	111	84	131	88
Mars	119	123	101	138	100
Avril	125	129	113	135	108
Mai	117	117	103	143	102
Juin	122	122	106	141	114
Juillet	129	125	151	139	113

Entreprises à succursales					Super- marchés	
	Total	Alimentation	Textiles, habillement & chaussures	Produits d'équipement du ménage	Produits divers	Total
2001	138	133	110	123	176	110
2002	141	140	114	128	172	114
2003	149	148	116	136	186	119
2004						
Janvier	157	149	141	169	180	122
Février	132	138	81	123	161	112
Mars	150	154	109	123	174	121
Avril	158	157	132	119	190	123
Mai	151	149	117	122	193	122
Juin	155	158	107	141	196	123
Juillet	164	157	134	171	209	128

Commerce intérieur

T2. Chiffres d'affaires du commerce de détail : Indices en chaîne hebdomadaires - Base 1995 = 100

T2.2 Autres commerces , total du commerce de détail & voitures neuves

	Autres commerces				
	Total	Alimentation	Textiles, habillement & chaussures	Produits d'équipement du ménage	Produits divers
2001	119	107	122	115	128
2002	119	112	112	111	128
2003	117	112	105	110	128
2004					
Janvier	119	111	122	112	125
Février	109	103	92	103	122
Mars	119	114	105	110	131
Avril	118	117	118	110	121
Mai	118	117	107	112	125
Juin	121	121	100	115	131
Juillet	119	117	124	122	116

	Total du commerce de détail						Voitures neuves	
	Valeur	Quantité	Alimen- tation	Textiles, habille- ment & chaus- sures	Produits d'équipe- ment du ménage	Produits divers	Valeur	Quantité
2001	127	119	121	132	125	144	157	137
2002	128	117	125	126	123	144	155	127
2003	129	116	129	120	123	143	156	124
2004								
Janvier	134	119	132	142	128	144	186	153
Février	119	106	119	100	114	139	217	161
Mars	131	116	132	116	121	148	243	198
Avril	133	117	136	136	121	132	222	173
Mai	130	115	131	123	125	136	168	127
Juin	134	118	137	115	129	141	187	141
Juillet	135	120	137	142	139	128	138	101
Août							124	96

Domaines statistiques

- Généralités
- Territoire et environnement
- Population
- Société
- Économie et finances
- Agriculture et activités assimilées
- Industrie
- Services, commerce et transports

Direction générale Statistique et Information économique
INS • INSTITUT NATIONAL DE STATISTIQUE
B-1000 Bruxelles
tél. 02/548.63.65 - 02/548.63.66
fax 02/548.63.67

<http://statbel.fgov.be>
info@statbel.mineco.fgov.be

5 €*
ISSN 0771 - 0364