

**I. TERRITOIRE ET ENVIRONNEMENT***Environnement*

Diversité biologique 2004 .....	4
---------------------------------	---

**II. ECONOMIE ET FINANCES***Indicateurs conjoncturels*

Calendrier de diffusion des indicateurs de l'INS.....	7
Indices des salariés et des heures travaillées (base 2000 = 100) - Juillet 2004 .....	8

**III. INDUSTRIE ET CONSTRUCTION***Industrie*

Electricité - Juillet 2004.....	14
---------------------------------	----

**IV. SERVICES, COMMERCE ET TRANSPORT***Transport*

Évolution des véhicules à moteur mis en circulation - 1998 à septembre 2004 .....	16
---	----

**V. TABLE TRIMESTRIELLE DE CONTENU**

3 <sup>ème</sup> trimestre 2004 .....	21
---------------------------------------	----

Vous pouvez trouver dans cette publication les statistiques **les plus récentes** dans les domaines suivants : Environnement, population, société, économie et finances, agriculture et activités assimilées, industrie, services, commerce et transports.

De plus notre site :: <http://statbel.fgov.be> présente une sélection de statistiques mises à jour quotidiennement.

**Les publications peuvent être commandées en effectuant un versement au C.C.P. n° 679-2005886-23 de l'Institut national de statistique à Bruxelles**

**Pour plus de renseignements :**  
Statistique et Information économique  
Rue de Louvain, 44 - 1000 Bruxelles  
Tél. : 02/548.63.65 - Fax : 02/548.63.67

**LIEGE**

Bd de la Sauvenière, 73-75 - 4000 Liège  
Tél. : 04/223.84.10  
Fax : 04/222.49.94

**GAND**

Coupure Rechts, 620 - 9000 Gand  
Tél.:09/267.27.27/30/31  
Fax : 09/267.27.29

**CHARLEROI**

Bd Audent 14/5 - 6000 Charleroi  
Tél. : 071/27.44.14  
Fax : 071/27.44.19

**ANVERS**

Italiëlei 124, Bus 85 - 2000 Anvers  
Tél. : 03/229.07.07  
Fax : 03/233.28.30

**SIGNES CONVENTIONNELS**

Les renseignements ne sont pas disponibles	..
0 ou inférieur à la moitié de l'unité utilisée	-
Chiffres provisoires	(*)
La virgule est employée pour séparer les unités des décimales	

**Editeur responsable : Fernand Sonck.**

**Droits d'auteurs réservés**

La reproduction du contenu de cette publication, qu'elle soit intégrale ou partielle, dans la forme originale ou remaniée, est interdite sauf autorisation écrite de la Direction générale Statistique et Information économique.

L'utilisation du contenu de cette publication, à titre explicatif ou justificatif, dans un article, un compte rendu ou un livre, est autorisée, moyennant indication claire et précise de la source.

**Territoire et environnement**

*Environnement*

# Nature

## Diversité biologique - Belgique et pays voisins (dernière année disponible)

	Bruxelles	Flandre	Wallonie	Belgique	Pays-Bas	Allemagne	France	Royaume- Uni
<b>Mammifères</b>								
espèces connues (nombre)	35	45	55	<b>59</b>	64	79	123	64
espèces menacées (nombre)	18	13	14	<b>&gt; 17</b>	10	33	24	14
pourcentage d'espèces menacées (a)	51%	29%	25%	<b>&gt; 29%</b>	16%	42%	20%	22%
<b>Oiseaux</b>								
espèces couveuses connues (nb)	90	162	154	<b>181</b>	172	240	366	544
espèces menacées (nombre)	32	44	38	<b>&gt; 39</b>	45	70	51	34
pourcentage d'espèces menacées (a)	36%	27%	25%	<b>&gt; 22%</b>	26%	29%	14%	6%
<b>Reptiles</b>								
espèces connues (nombre)	3	5	7	<b>7</b>	7	14	36	7
espèces menacées (nombre)	3	3	5	<b>5</b>	6	11	6	3
pourcentage d'espèces menacées (a)	100%	60%	71%	<b>71%</b>	86%	79%	17%	43%
<b>Amphibiens</b>								
espèces connues (nombre)	7	13	12	<b>15</b>	16	21	38	14
espèces menacées (nombre)	7	4	7	<b>9</b>	9	12	11	
pourcentage d'espèces menacées (a)	100%	31%	58%	<b>60%</b>	56%	57%	29%	
<b>Poissons d'eau douce</b>								
espèces connues (nombre)		42	33	<b>42</b>	45	268	416	54
espèces menacées (nombre)		8	20	<b>&gt; 9</b>	14	84	30	6
pourcentage d'espèces menacées (a)		19%	61%	<b>&gt; 21%</b>	31%	31%	7%	11%
<b>Plantes supérieures (b)</b>								
espèces connues (nombre)	580	1 305	1 000	<b>1 491</b>	1 490	3 001	6 067	2 230
espèces endémiques (nombre) (c)						6	133	16
espèces menacées (nombre)	127	251		<b>287</b>	335	804	387	201
pourcentage d'espèces menacées (a)	22%	19%		<b>19%</b>	22%	27%	6%	9%
<b>Mousses (nb d'esp. connues)</b>	223	469		<b>557</b>	518	1 067	2 000	>1000
<b>Lichens (nb d'esp. connues)</b>	36	288	180	<b>984</b>	662	1 509	3 000	1 700
<b>Champignons (nb d'esp. c.)</b>	912	509		<b>3 150</b>	2 475	5 244	7 500	20 000
<b>Algues (nb d'esp. connues)</b>				<b>4 400</b>		2 621	4 500	20 000
<b>Commerce d'espèces protégées: import net légal annuel (nombre)(d)</b>								
Lézards vivants				<b>26 499</b>	8 326	50 118	15 907	12 010
Serpents vivants				<b>9 291</b>	2 746	15 367	8 408	4 736
Primates vivants				<b>792</b>	1 364	1 129	3 437	1 881
Perroquets vivants				<b>6 841</b>	1 094	4 927	12 422	7 828
Peaux de crocodiles				<b>203</b>	75	9 883	168 772	94
Peaux de serpents, lézards et chats sauvages				<b>27</b>	-2	394 036	142 169	84 573

(a) Espèces gravement menacées d'extinction ("très grand risque d'extinction à l'état sauvage dans un avenir très proche"), menacées d'extinction ("grand risque d'extinction à l'état sauvage dans un avenir proche") et vulnérables ("grand risque d'extinction à l'état sauvage à moyen terme"). Non compris les espèces non indigènes (importées ou de passage), les espèces éteintes et les espèces insuffisamment documentées ou non évaluées.

(b) A l'exclusion des mousses, algues, lichens et champignons.

(c) Endémique : qui apparaît uniquement dans ce pays.

(d) Le traité CITES porte sur le commerce des espèces protégées. CITES est l'abréviation de Convention on International Trade in Endangered Species of wild fauna and flora. Import net = import - export. Les données concernent l'an 2000 (cité par WRI)

Source : INS d'après OCDE, World Resources Institute, Direction générale des ressources naturelles et de l'environnement - Centre Scientifique de Gembloux, Instituut voor Natuurbehoud, Institut Bruxellois de Gestion de l'Environnement, Institut royal des Sciences naturelles de Belgique et Jardin Botanique National de Belgique.

**Economie et finances**  
*Indicateurs conjoncturels*



# Calendrier de diffusion des indicateurs de l'INS

Les indices sont disponibles le jour indiqué à 0 heure sur notre site <http://statbel.fgov.be>

Disponible le	Indicateur	Période de référence	Périodicité
<b>OCTOBRE 2004</b>			
14	Statistique du tourisme et de l'hôtellerie	avril 2004	mensuel
14	Indices de la production	août 2004	mensuel
14	Indices des entrées des commandes	août 2004	mensuel
14	Faillites	septembre 2004	mensuel
21	Indices des prix à la production	septembre 2004	mensuel
21	Statistique du tourisme et de l'hôtellerie	mai 2004	mensuel
28	Permis de bâtir	août 2004	mensuel
28	Indices du chiffre d'affaires (PRODCOM)	août 2004	mensuel
28	Indices des prix à la consommation(*)	octobre 2004	mensuel
28	Indices du chiffre d'affaires (TVA)	août 2004	mensuel
28	Indices des investissements (TVA)	août 2004	mensuel
28	Indices du commerce de détail	juillet 2004	mensuel
<b>NOVEMBRE 2004</b>			
4	Indices des salariés	août 2004	mensuel
4	Indices des heures travaillées	août 2004	mensuel
11	Indices de la production	septembre 2004	mensuel
18	Indices des entrées des commandes	septembre 2004	mensuel
18	Faillites	octobre 2004	mensuel
18	Statistique du tourisme et de l'hôtellerie	juin 2004	mensuel
25	Permis de bâtir	septembre 2004	mensuel
25	Indices du chiffre d'affaires (PRODCOM)	septembre 2004	mensuel
25	Indices des prix à la production	octobre 2004	mensuel
25	Indices du chiffre d'affaires (TVA)	septembre 2004	mensuel
25	Indices des investissements (TVA)	septembre 2004	mensuel
25	Indices du commerce de détail	août 2004	mensuel
29	Indices des prix à la consommation(*)	novembre 2004	mensuel
<b>DECEMBRE 2004</b>			
2	Indices des salariés	septembre 2004	mensuel
2	Indices des heures travaillées	septembre 2004	mensuel

(\*)Disponibles à 12h00, après la réunion de la Commission de l'Indice.  
 Ce calendrier peut être également envoyé séparément, sur demande  
 (Tel. 02/548.68.63 - 63.66 - Fax. 02/548.63.67)

# Indicateurs conjoncturels – Communiqué de presse

---

**Juillet 2004\* : salariés de l'industrie - 0,7%, de la construction - 1,4%**

## **Tendance reste à la baisse**

Pour la Belgique, le **nombre désaisonnalisé de salariés** dans l'industrie, à l'exclusion de la construction, des trois derniers mois par rapport aux trois mois précédents, a diminué de 0,7% ; dans la construction, la diminution est de 1,4%.

La **tendance** des trois derniers mois dans l'industrie, comparés aux trois mois précédents montre une baisse pour le pays entier (-0,7%). Au niveau régional, le nombre d'employés en Flandre a diminué de 0,5%, en Wallonie, on constate une diminution de 0,7%\*\*.

Une répartition au niveau des secteurs importants donne -0,7% pour la chimie et -0,8% pour les fabrications métalliques. Dans la construction, le nombre de salariés a diminué de 1,3%.

Prochain communiqué de presse : **4/11/2004**

\*

\* \*

*Reproduction autorisée moyennant indication de la source.*

**Sur la page suivante, vous trouverez les tableaux et graphiques annexes.**

Plus d'informations sur la conjoncture !

⇒ pour une vue globale de la conjoncture en Belgique et en Europe, consultez le portail conjoncturel de l'INS (en 4 langues) :

**<http://statbel.fgov.be/indicators>**

⇒ Tous les renseignements méthodologiques peuvent être obtenus auprès l'Unité Conjoncture.

⇒ Il est possible d'obtenir des données sur les heures prestées plus détaillées (par sous-secteur, par région) ou traitées de façon plus approfondie (par ex : désaisonnalisées), soit ponctuellement soit en s'abonnant.

⇒ En plus des indices du nombre d'employés, nous calculons beaucoup d'autres indicateurs : indices de la production, nouvelles commandes, masse salariale, heures travaillées, coût de matériaux, prix à la production, chiffre d'affaires, permis de bâtir, ...

---

*\*(hausse en % au cours des trois derniers mois, jusqu'à juillet 2004 compris, par rapport au trimestre précédent, valeurs corrigées des variations saisonnières)*

*\*\*les programmes de désaisonnalisation et calcul de tendance considèrent chaque série en soi ; de ce fait, il est possible que l'addition des résultats partiels (des régions ou des types de produits) ne correspond pas avec les résultats globaux.*

---



# Indicateurs conjoncturels – Communiqué de presse

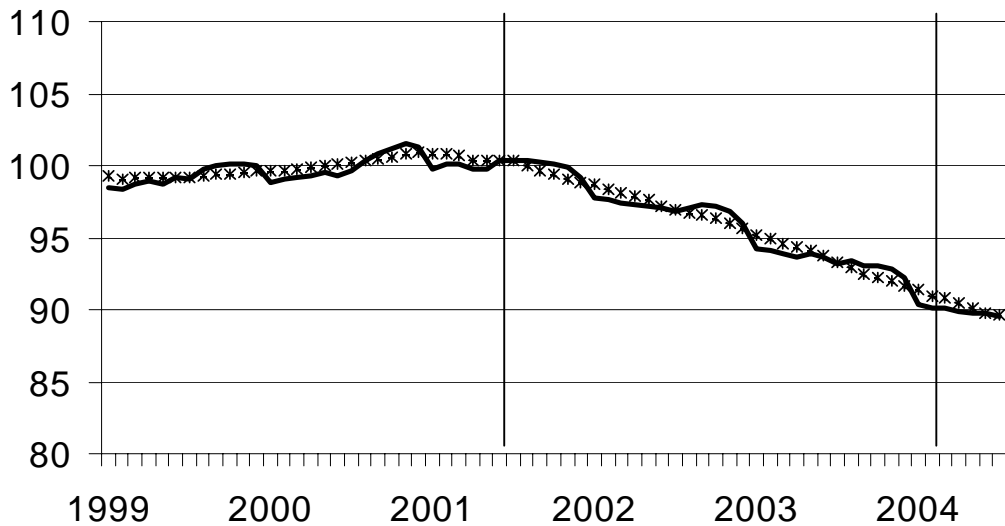
## Employés

**Indices bruts (2000=100)**  
Nombre des ouvriers et employés déclarés à l'ONSS

	Jan	Fév	Mars	Avril	Mai	Juin	Juil	Août	Sept	Oct	Nov	Déc	Année
<b>Ensemble de l'industrie, à l'exclusion de la construction</b>													
2003	93,7	93,6	92,9	92,7	93,0	92,7	92,1	92,3	91,9	91,8	91,6	91,1	92,4
2004	89,5	89,2	89,2	88,9	88,9	88,9	88,9						
<b>Construction</b>													
2003	96,6	96,0	97,3	97,3	97,4	97,5	96,8	97,4	97,5	97,4	97,2	96,5	97,1
2004	93,9	93,4	93,3	93,3	93,0	93,0	92,0						
<b>Ensemble de l'industrie, à l'exclusion de la construction</b>													
2003	94,3	94,1	93,5	93,2	93,1	92,7	92,2	91,9	91,4	91,1	90,7	90,5	92,4
2004	90,2	89,8	89,7	89,4	89,1	89,0	88,9						
<b>Construction</b>													
2003	98,4	97,9	98,2	97,8	97,6	97,3	97,0	96,7	96,3	96,1	95,8	95,5	97,1
2004	95,1	94,8	94,2	93,9	93,4	93,0	92,5						

**Indices désaisonnalisés**  
Après élimination des variations saisonnières

**Tendance**  
Ensemble de l'industrie; après élimination des variations saisonnières et accidentelles



Indices bruts: —  
Tendance : .....

**Evolution de la tendance**  
Comparaison des trois derniers mois avec les trois mois précédents

↗ ↗ > 1.5%  
 ↗ 0.2% à 1.5%  
 → -0.2% à 0.2%  
 ↘ -1.5% à -0.2%  
 ↘ ↘ < -1.5%

BE : Belgique  
 VL : Flandre  
 WA : Wallonie  
 BR : Bruxelles

Branches d'activité / Grands regroupements industriels	BE	VL	WA	BR
Ensemble de l'industrie	↘	↘	↘	↘ ↘
Ensemble de l'industrie, à l'exclusion de la construction	↘	↘	↘	↘ ↘
Biens intermédiaires	↘	↘	↘	↘ ↘
Biens d'investissement	↘	↘	↗	↘ ↘
Biens de consommation durables	↘	↘ ↘	↘ ↘	↘ ↘
Biens de consommation non-durables	↘	→	↘	↘ ↘
Industries extractives	↘	↘	↗	
Industries agricoles et alimentaires	↘	→	↘ ↘	↘ ↘
Textile, habillement, cuir et chaussure	↘	↘	↘ ↘	↘ ↘
Papier et carton; édition et imprimerie	↘	↘	↘ ↘	↘
Industrie chimique, du caoutchouc et des plastiques	↘	→	→	→
Fabrications métalliques	↘	↘	↘	↘
Cokéfaction, raffinage et industries nucléaires	↘	↘	↗	
Produits minéraux non métalliques	↘	↘	↘	→
Métallurgie	↘	↘	↗	↗
Meubles	↘	↘	→	
Électricité	↘ ↘	→	→	↘
Construction	↘	↘	↘	↘ ↘

# Indicateurs conjoncturels – Communiqué de presse

---

## **Juillet 2004\* : heures travaillées industrie - 1,0%, construction - 4,0%**

Pour la Belgique, l'**indice désaisonnalisé des heures travaillées** dans l'industrie à l'exclusion de la construction, des trois derniers mois par rapport au trimestre précédent, a diminué de 1,0% ; dans la construction, la diminution est de 4,0%.

**La tendance** des trois derniers mois dans l'industrie, comparés aux trois mois précédents montre une baisse pour le Royaume (-0,5%). Au niveau régional, le nombre d'heures travaillées en Flandre a augmenté de 0,2%, en Wallonie on constate une diminution de 0,1%\*\*.

Une répartition au niveau des secteurs importants donne -0,7% pour la chimie et -0,6% pour les fabrications métalliques. Dans la construction, le nombre d'heures travaillées a diminué de 1,9%.

Prochain communiqué de presse : **4/11/2004**

\*  
\* \*

*Reproduction autorisée moyennant indication de la source.*

**Sur la page suivante, vous trouverez les tableaux et graphiques annexes.**

Plus d'informations sur la conjoncture !

⇒ pour une vue globale de la conjoncture en Belgique et en Europe, consultez le portail conjoncturel de l'INS (en 4 langues) :

**<http://statbel.fgov.be/indicators>**

⇒ Tous les renseignements méthodologiques peuvent être obtenus auprès l'Unité Conjoncture.

⇒ Il est possible d'obtenir des données sur les heures prestées plus détaillées (par sous-secteur, par région) ou traitées de façon plus approfondie (par ex : désaisonnalisées), ponctuellement ou mensuellement (sur base d'abonnement).

⇒ En plus d'indices des heures travaillées, nous calculons beaucoup d'autres indicateurs : indices de la production, nouvelles commandes, masse salariale, nombre d'employées, coût de matériaux, prix à la production, permis de bâtir, chiffre d'affaires, ...

*\*(hausse en % au cours des trois derniers mois, jusqu'à juillet 2004 compris, par rapport au trimestre précédent, valeurs corrigées des variations saisonnières)*

*\*\*les programmes de désaisonnalisation et calcul de tendance considèrent chaque série en soi ; de ce fait, il est possible que l'addition des résultats partiels (des régions ou des types de produits) ne correspond pas avec les résultats globaux.*

---

# Indicateurs conjoncturels – Communiqué de presse

## Heures travaillées

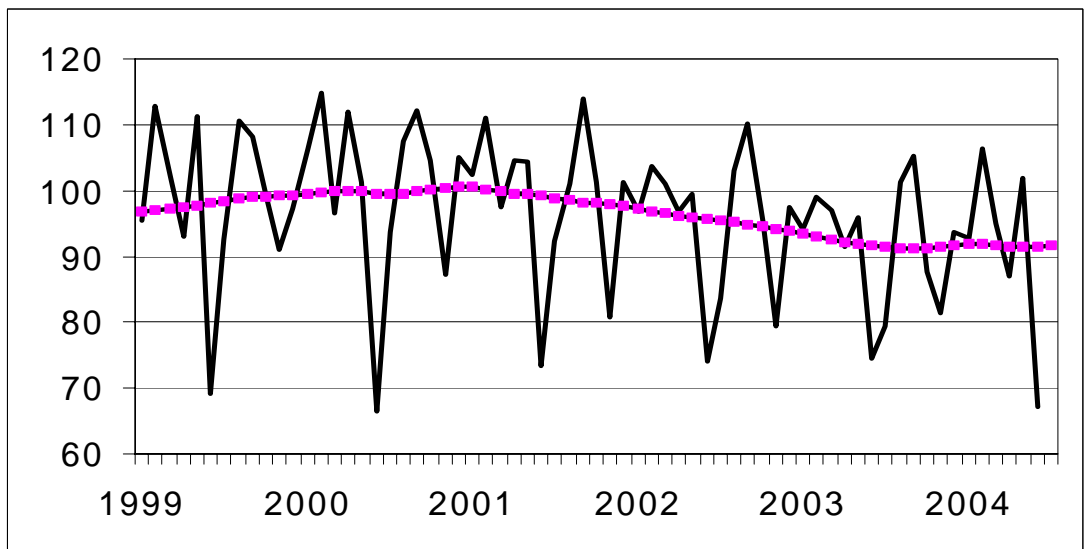
**Indices bruts (2000=100)**  
Heures travaillées par les ouvriers et employés

	Jan	Fév	Mars	Avril	Mai	Juin	Juil	Août	Sept	Oct	Nov	Déc	Année
<b>Ensemble de l'industrie, à l'exclusion de la construction</b>													
2003	99,9	94,8	97,4	95,9	90,5	93,9	77,2	77,7	98,9	103,7	87,0	82,5	91,6
2004	95,3	92,6	105,1	94,2	85,9	99,8	70,1						
<b>Construction</b>													
2003	84,2	90,8	107,8	102,2	95,8	106,2	59,5	88,4	114,0	113,6	90,7	75,5	94,0
2004	84,8	92,8	113,0	99,1	92,1	112,7	50,1						
<b>Ensemble de l'industrie, à l'exclusion de la construction</b>													
2003	99,1	95,4	101,6	94,3	95,6	98,1	74,2	82,6	96,7	101,2	93,3	82,3	92,9
2004	97,5	94,4	102,1	93,5	92,1	97,3	71,1						
<b>Construction</b>													
2003	83,1	90,7	113,2	100,4	101,8	111,4	55,9	95,0	112,1	109,6	96,8	75,7	95,5
2004	87,2	97,8	109,6	97,7	99,6	109,9	51,8						

**Indices par jour ouvrable**  
Compte tenu de la durée et de la composition inégales des mois

**Tendance**  
Ensemble de l'industrie; après élimination des variations saisonnières et accidentelles

Indices bruts: —  
Tendance: .....



**Evolution de la tendance**  
Comparaison des trois derniers mois avec les trois mois précédents

↗ ↗ > 2.5%  
 ↗ 0.5% à 2.5%  
 → -0.5% à 0.5%  
 ↘ -2.5% à -0.5%  
 ↘ ↘ < -2.5%

BE : Belgique  
 VL : Flandre  
 WA : Wallonie  
 BR : Bruxelles

Branches d'activité / Grands regroupements industriels	BE	VL	WA	BR
Ensemble de l'industrie	→	↘	→	↘
Ensemble de l'industrie, à l'exclusion de la construction	→	→	→	↘
Biens intermédiaires et énergie	→	→	→	→
Biens d'investissement	→	↘	→	→
Biens de consommation durables	↘	→	↘	↘
Biens de consommation non-durables	→	→	↘	↘↘
Industries extractives	→	↘	→	
Industries agricoles et alimentaires	↘	→	→	↘↘
Textile, habillement, cuir et chaussure	↘	↘	→	↘
Papier et carton; édition et imprimerie	↘	↘	↘	↘
Industrie chimique, du caoutchouc et des plastiques	↘	→	↘	↘↘
Fabrications métalliques	↘	→	→	→
Cokéfaction, raffinage et industries nucléaires	↘	↘↘	↘	
Produits minéraux non métalliques	→	→	→	↘
Métallurgie	→	↘	→	↘
Meubles	↘	↘	↘↘	
Électricité	↘	↘	→	→
Construction	↘	↘	→	↘



**Industrie et construction**

*Industrie*

# NON-PRODCOM - Electricité

## Production nette d'électricité par catégorie d'entreprises et par source d'énergie (en GWh) (1)

	Par catégorie d'entreprises			Par source d'énergie				Production nette	Importations	Exportations	Énergie utilisée pour le pompage
	Entreprises électriques	Auto-producteurs	Producteurs autonomes	Thermique	Éolienne	Hydraulique	Nucléaire				
1998	6 396	202	26	2 842	0,9	124	3 657	6 624	652	536	101
1999	6 517	194	24	2 723	1,1	124	3 888	6 735	755	684	126
2000	6 520	132	29	2 727	1,2	141	3 812	6 681	970	610	137
2001	6 196	114	31	2 534	2,8	136	3 667	6 340	1 318	559	135
2002	6 393	99	32	2 636	4,7	120	3 749	6 524	1 374	736	127
2003 Juillet	6 267	62	46	2 920	4,2	78	3 372	6 374	1 058	890	96
Août	6 537	72	47	2 735	3,3	100	3 817	6 656	763	852	132
Septembre	6 404	86	39	2 735	2,3	49	3 742	6 528	1 045	755	60
Octobre	6 841	120	37	2 938	5,4	93	3 962	6 999	1 148	499	121
Novembre	6 486	138	40	3 124	8,0	100	3 433	6 665	1 417	543	127
Décembre	7 187	128	44	2 962	11,1	126	4 259	7 358	1 128	538	132
2004 Janvier	7 342	116	52	3 023	16,0	156	4 315	7 510	1 370	613	152
Février	6 537	118	47	3 000	13,8	145	3 542	6 702	1 342	406	134
Mars	6 876	123	48	3 252	11,1	135	3 649	7 047	1 323	433	138
Avril	6 268	120	53	2 814	8,1	135	3 483	6 441	1 241	485	144
Mai	6 432	115	51	2 817	5,3	90	3 687	6 599	957	572	88
Juin	6 269	106	49	2 634	7,1	78	3 705	6 424	1 252	796	93
Juillet	6 618	113	58	2 657	6,7	126	4 000	6 789	730	820	156

(1) Source: Administration de l'Énergie, Fédération professionnelle des producteurs et distributeurs d'électricité de Belgique.

# **Services, commerce et transport**

*Transport*

# Transport

## Évolution des véhicules à moteur neufs, mis en circulation

Immatriculations de véhicules à moteurs neufs mis en circulation

	Total(3)	Voitures pour personnes	Autobus et autocars	Véhicules pour le transport de marchandises	Tracteurs	Tracteurs agricoles	Motos(1) scooters, auto-scooters(2)
1998	530 605	463 724	1 031	57 411	5 495	2 944	21 267
1999	577 284	504 203	971	63 429	5 795	2 886	27 539
2000	601 659	531 640	1 150	60 261	5 521	3 087	24 685
2001	573 797	499 779	968	64 360	5 758	2 932	21 130
2002	535 300	472 830	1 080	53 322	4 649	3 419	21 554
2003	528 399	463 173	896	56 125	4 818	3 387	22 267
<b>2003</b>							
janvier	57 543	50 556	90	5 978	646	273	1 020
février	49 946	43 901	79	5 295	393	278	1 843
mars	55 564	48 572	119	5 971	519	383	2 646
avril	51 081	43 899	82	6 170	524	406	3 194
mai	43 237	37 532	63	4 908	412	322	2 839
juin	45 777	40 357	112	4 600	393	315	2 773
juillet	40 495	35 489	53	4 330	277	346	2 665
août	33 090	29 027	47	3 387	351	278	1 970
septembre	39 293	34 485	20	4 074	455	259	1 492
octobre	48 011	42 598	69	4 657	444	243	959
novembre	34 497	30 306	91	3 693	267	140	519
décembre	29 865	26 451	71	3 062	137	144	347
<b>2004</b>							
janvier	54 598	47 460	84	6 048	729	277	1 252
février	56 333	50 104	89	5 411	443	286	2 279
mars	69 673	61 465	127	6 953	606	522	3 194
avril	61 163	53 726	108	6 256	496	577	3 625
mai	45 747	39 477	78	5 373	403	416	2 851
juin	50 836	43 895	121	5 945	423	452	3 396
juillet	36 640	31 481	43	4 430	359	327	2 381
août	35 265	29 896	93	4 620	276	380	2 035
septembre	39 415	33 842	71	4 675	522	305	1 843
octobre	0						
novembre	0						
décembre	0						

(1) Les vélomoteurs de 50 cc et moins, dépassant la vitesse de 40km/h sont considérés comme motos.

(2) Cylindrée maximum de 350 cm<sup>3</sup> et poids maximum de 350 kg.

(3) Non compris: motos, scooters, auto-scooters.



# Transport

## Évolution des véhicules à moteur d'occasion, mis en circulation

### Immatriculations de véhicules à moteur d'occasion

	Total	Voitures pour personnes	Autobus et autocars	Véhicules pour le transport de marchandises	Tracteurs	Tracteurs agricoles
1998	755 199	677 272	1 137	66 048	4 698	6 044
1999	778 870	699 374	982	68 633	4 298	5 583
2000	783 010	697 755	965	73 181	5 232	5 877
2001	774 571	687 102	1 096	75 229	4 883	6 261
2002	776 377	688 134	864	76 953	4 359	6 067
2003	759 466	667 567	1 089	80 213	4 326	6 271
<b>2003</b>						
janvier	66 242	57 888	104	7 297	456	497
février	62 097	54 091	81	7 097	317	511
mars	67 647	59 098	115	7 390	403	641
avril	67 454	58 962	96	7 365	387	644
mai	63 076	55 433	81	6 621	364	577
juin	68 502	60 403	75	7 112	346	566
juillet	68 426	60 721	55	6 679	354	617
août	54 438	48 440	132	5 125	288	453
septembre	65 619	57 981	79	6 657	406	496
octobre	68 699	60 258	108	7 377	471	485
novembre	53 694	47 312	51	5 717	230	384
décembre	53 572	46 980	112	5 776	304	400
<b>2004</b>						
janvier	63 280	54 846	105	7 363	446	520
février	65 021	56 824	70	7 166	376	585
mars	77 572	67 744	70	8 525	415	818
avril	71 620	62 849	84	7 544	435	708
mai	61 918	54 691	45	6 297	322	563
juin	74 404	65 461	61	7 801	386	695
juillet	60 981	53 724	71	6 329	321	536
août	61 969	54 560	132	6 336	362	579
septembre	66 026	57 722	82	7 250	446	526
octobre	0					
novembre	0					
décembre	0					



# **Table trimestrielle de contenu**

*3<sup>ème</sup> trimestre 2004*



# Table trimestrielle de contenu

---

## I. POPULATION

Info Flash : Les prénoms dans le vent en 2003.....	3049
--	------

## II. SOCIETE

### *Emploi et chômage*

Chômage - Situation au 31-05-2004.....	3039
Chômage - Situation au 30-06-2004.....	3045
Chômage - Situation au 31-07-2004.....	3046
Chômage - Situation au 31-08-2004.....	3050
Le chômage dans l'Union européenne – Mai 2004.....	3040
Le chômage dans l'Union européenne – Juin 2004.....	3045
Le chômage dans l'Union européenne – Juillet 2004.....	3049

### *Niveau de vie*

Indices des salaires horaires – Juillet 2004.....	3047
---	------

## III. ECONOMIE ET FINANCES

### *Indicateurs conjoncturels*

Indices de la production (base 1995 = 100) – Mai 2004.....	3041
Indices de la production (base 1995 = 100) – Juin 2004.....	3045
Indices de la production (base 2000 = 100) – Juillet 2004.....	3048
Indices des prix à la production (base 2000 = 100) – Juin 2004.....	3042
Indices des prix à la production (base 2000 = 100) – Juillet 2004.....	3047
Indices des prix à la production (base 2000 = 100) – Août 2004.....	3050
Indices du chiffre d'affaires (PRODCOM) – Mai 2004.....	3043
Indices du chiffre d'affaires (PRODCOM) – Juin 2004.....	3046
Indices du chiffre d'affaires (PRODCOM) – Juillet 2004.....	3051
Indices des entrées de commandes – Mai 2004.....	3041
Indices des entrées de commandes – Juin 2004.....	3046
Indices des entrées de commandes – Juillet 2004.....	3049
Indices de la masse salariale – 2 <sup>ème</sup> trimestre 2004.....	3047
Indices des salariés et des heures travaillées (base 1995 = 100) – Avril 2004.....	3039
Indices des salariés et des heures travaillées (base 1995 = 100) – Mai 2004.....	3044
Indices des salariés et des heures travaillées (base 1995 = 100) – Juin 2004.....	3047
Indices du chiffre d'affaires TVA – Mai 2004.....	3043
Indices du chiffre d'affaires TVA – Juin 2004.....	3046
Indices du chiffre d'affaires TVA – Juillet 2004.....	3050
Indices des investissements TVA – Mai 2004.....	3043
Indices des investissements TVA – Juin 2004.....	3046
Indices des investissements TVA – Juillet 2004.....	3050

---

## Table trimestrielle de contenu

---

Indices des prix à la consommation – Juin 2004 .....	3039
Indices des prix à la consommation – Juillet 2004 .....	3043
Indices des prix à la consommation – Août 2004 .....	3047
Indices des prix à la consommation – Septembre 2004 .....	3051
Faillites – Juin 2004 .....	3041
Faillites – Juillet 2004 .....	3045
Faillites – Août 2004 .....	3048
Indices des permis de bâtir – Mai 2004 .....	3043
Indices des permis de bâtir – Juin 2004 .....	3047
Indices des permis de bâtir – Juillet 2004 .....	3051

### IV. AGRICULTURE ET ACTIVITES ASSIMILEES

Recensement agricole Mai 2003 (Chiffres provisoires) .....	3041
Abattages effectués dans les abattoirs publics et privés durant le mois de mars et avril 2004 .....	3047
Abattages effectués dans les abattoirs publics et privés durant le mois de mai 2004 .....	3050

### V. INDUSTRIE ET CONSTRUCTION

#### *Industrie*

Statistique mensuelle de la production industrielle (NON PRODCOM) – Mai 2004 .....	3041
Statistique mensuelle de la production industrielle (NON PRODCOM) – Juin 2004 .....	3046
Statistique mensuelle de la production industrielle (NON PRODCOM) – Juillet 2004 .....	3049
Statistique mensuelle de la production industrielle (PRODCOM) – Mai 2004 .....	3042
Statistique mensuelle de la production industrielle (PRODCOM) – Juin 2004 .....	3047
Statistique mensuelle de la production industrielle (PRODCOM) – Juillet 2004 .....	3050
Distribution d'eau – Mai 2004 .....	3041
Distribution d'eau – Juin 2004 .....	3046
Distribution d'eau – Juillet 2004 .....	3049
Alcools - Tabac (Accises) – Juillet 2004 .....	3046
Tabac – Août 2004 .....	3049
Cokeries – Mars 2004 .....	3039
Cokeries – Août 2004 .....	3051
Electricité – Avril 2004 .....	3039
Electricité – Juin 2004 .....	3050
Pétrole – Avril et mai 2004 .....	3049
Production de gaz – Mars 2004 .....	3050

#### *Construction*

Industrie de la construction – Juin 2004 .....	3047
Industrie de la construction – Juillet 2004 .....	3049

---

# Table trimestrielle de contenu

---

## VI. SERVICES, COMMERCE ET TRANSPORT

### *Commerce intérieur*

Chiffres d'affaires des grandes entreprises de distribution (base 1995 = 100) – Avril 2004.....	3044
Chiffres d'affaires des grandes entreprises de distribution (base 1995 = 100) – Mai 2004.....	3046
Chiffres d'affaires des grandes entreprises de distribution (base 1995 = 100) – Juin 2004.....	3051

### *Horeca*

Communiqué de presse : Tourisme – Février 2004.....	3042
Communiqué de presse : Tourisme – Mars 2004.....	3047

#### Statistique du tourisme et de l'hôtellerie

Nombre d'arrivées et de nuitées – (chiffres estimés) Avril 2004.....	3041
--	------

#### Statistique du tourisme et de l'hôtellerie

Nombre d'arrivées et de nuitées – (chiffres estimés) Juin 2004.....	3050
---	------

### *Transport*

Évolution des véhicules à moteur mis en circulation de 1998 à juin 2004.....	3040
Évolution des véhicules à moteur mis en circulation de 1998 à juillet 2004.....	3045
Évolution des véhicules à moteur mis en circulation de 1998 à août 2004.....	3048

Activité des ports maritimes – Novembre 2003.....	3042
Activité des ports maritimes – Décembre 2003.....	3050

Navigation intérieure – Janvier à juin 2003 (chiffres définitifs).....	3045
Navigation intérieure – Septembre 2003 (chiffres définitifs).....	3046

Navigation aérienne – Juin 2004.....	3042
Navigation aérienne – Juillet 2004.....	3046
Navigation aérienne – Août 2004.....	3049

SNCB – Trafic de voyageurs et commercial –Avril et mai 2004.....	3045
SNCB – Trafic de voyageurs et commercial –Juin 2004.....	3047
SNCB – Trafic commercial –Juillet 2004.....	3051

## VII. TABLE DE CONTENU

2 <sup>ème</sup> Trimestre 2004.....	3039
--------------------------------------	------

---

### Domaines statistiques

- Généralités
- Territoire et environnement
- Population
- Société
- Économie et finances
- Agriculture et activités assimilées
- Industrie
- Services, commerce et transports

Direction générale Statistique et Information économique  
INS • INSTITUT NATIONAL DE STATISTIQUE  
B-1000 Bruxelles  
tél. 02/548.63.65 - 02/548.63.66  
fax 02/548.63.67

<http://statbel.fgov.be>  
[info@statbel.mineco.fgov.be](mailto:info@statbel.mineco.fgov.be)

5 €\*  
ISSN 0771 - 0364