

I. ECONOMIE ET FINANCES

Indicateurs conjoncturels

Calendrier de diffusion des indicateurs de l'INS.....	5
Indices du chiffre d'affaires (PRODCOM) - Juillet 2004.....	6
Indices des permis de bâtir - Juillet 2004.....	8
Indices des prix à la consommation - Septembre 2004.....	10

II. INDUSTRIE ET CONSTRUCTION

Industrie

Cokeries - Août 2004.....	12
---------------------------	----

III. SERVICES, COMMERCE ET TRANSPORT

Commerce intérieur

Chiffres d'affaires des grandes entreprises de distribution (base 1995 = 100) - Juin 2004.....	14
--	----

Transport

SNCB - Trafic commercial de marchandises - Juillet 2004.....	19
--	----

Vous pouvez trouver dans cette publication les statistiques **les plus récentes** dans les domaines suivants : Environnement, population, société, économie et finances, agriculture et activités assimilées, industrie, services, commerce et transports.

De plus notre site :: <http://statbel.fgov.be> présente une sélection de statistiques mises à jour quotidiennement.

Les publications peuvent être commandées en effectuant un versement au C.C.P. n° 679-2005886-23 de l'Institut national de statistique à Bruxelles

Pour plus de renseignements :
Statistique et Information économique
Rue de Louvain, 44 - 1000 Bruxelles
Tél. : 02/548.63.65 - Fax : 02/548.63.67

LIEGE

Bd de la Sauvenière, 73-75 - 4000 Liège
Tél. : 04/223.84.10
Fax : 04/222.49.94

GAND

Coupure Rechts, 620 - 9000 Gand
Tél.:09/267.27.27/30/31
Fax : 09/267.27.29

CHARLEROI

Bd Audent 14/5 - 6000 Charleroi
Tél. : 071/27.44.14
Fax : 071/27.44.19

ANVERS

Italiëlei 124, Bus 85 - 2000 Anvers
Tél. : 03/229.07.07
Fax : 03/233.28.30

SIGNES CONVENTIONNELS

Les renseignements ne sont pas disponibles	..
0 ou inférieur à la moitié de l'unité utilisée	-
Chiffres provisoires	(*)
La virgule est employée pour séparer les unités des décimales	

Editeur responsable : Fernand Sonck.

Droits d'auteurs réservés

La reproduction du contenu de cette publication, qu'elle soit intégrale ou partielle, dans la forme originale ou remaniée, est interdite sauf autorisation écrite de la Direction générale Statistique et Information économique.

L'utilisation du contenu de cette publication, à titre explicatif ou justificatif, dans un article, un compte rendu ou un livre, est autorisée, moyennant indication claire et précise de la source.

Economie et finances
Indicateurs conjoncturels

Calendrier de diffusion des indicateurs de l'INS

Les indices sont disponibles le jour indiqué à 0 heure sur notre site <http://statbel.fgov.be>

Disponible le	Indicateur	Période de référence	Périodicité
OCTOBRE 2004			
7	Statistique du tourisme et de l'hôtellerie	avril 2004	mensuel
7	Indices des salariés	juillet 2004	mensuel
7	Indices des heures travaillées	juillet 2004	mensuel
14	Indices de la production	août 2004	mensuel
14	Indices des entrées des commandes	août 2004	mensuel
14	Faillites	septembre 2004	mensuel
21	Indices des prix à la production	septembre 2004	mensuel
21	Statistique du tourisme et de l'hôtellerie	mai 2004	mensuel
28	Permis de bâtir	août 2004	mensuel
28	Indices du chiffre d'affaires (PRODCOM)	août 2004	mensuel
28	Indices des prix à la consommation(*)	octobre 2004	mensuel
28	Indices du chiffre d'affaires (TVA)	août 2004	mensuel
28	Indices des investissements (TVA)	août 2004	mensuel
28	Indices du commerce de détail	juillet 2004	mensuel
NOVEMBRE 2004			
4	Indices des salariés	août 2004	mensuel
4	Indices des heures travaillées	août 2004	mensuel
11	Indices de la production	septembre 2004	mensuel
18	Indices des entrées des commandes	septembre 2004	mensuel
18	Faillites	octobre 2004	mensuel
18	Statistique du tourisme et de l'hôtellerie	juin 2004	mensuel
25	Permis de bâtir	septembre 2004	mensuel
25	Indices du chiffre d'affaires (PRODCOM)	septembre 2004	mensuel
25	Indices des prix à la production	octobre 2004	mensuel
25	Indices du chiffre d'affaires (TVA)	septembre 2004	mensuel
25	Indices des investissements (TVA)	septembre 2004	mensuel
25	Indices du commerce de détail	août 2004	mensuel
29	Indices des prix à la consommation(*)	novembre 2004	mensuel

(*)Disponibles à 12h00, après la réunion de la Commission de l'Indice.
 Ce calendrier peut être également envoyé séparément, sur demande
 (Tel. 02/548.68.63 - 63.66 - Fax. 02/548.63.67)

Indicateurs conjoncturels – Communiqué de presse

Juillet 2004* : chiffre d'affaires industries extractives et manufacturières + 1,7%

Comparé aux trois mois précédents, l'indice désaisonnalisé du **chiffre d'affaires** des industries extractives et manufacturières (sur base de l'enquête Prodcum) pour la Belgique hors des trois derniers mois a augmenté de 1,7%.

La **tendance** des trois derniers mois comparés aux trois mois précédents montre une hausse (+1,8%) pour le Royaume. Au niveau régional, le chiffre d'affaires de la Flandre a augmenté de 2,8%, en Wallonie on constate une augmentation de 1,6%**.

Une répartition selon le type de produits donne +3,2% pour les biens intermédiaires, +2,9% pour les biens d'investissement, +3,8% pour les biens de consommation durables et -1,4% pour les biens de consommation non durables.

Prochain communiqué de presse : **28/10/2004**

*
* *

Reproduction autorisée moyennant indication de la source.

Sur la page suivante, vous trouverez les tableaux et graphiques annexes.

Plus d'informations sur la conjoncture !

⇒ pour une vue globale de la conjoncture en Belgique et en Europe, consultez le portail conjoncturel de l'INS (en 4 langues) :

<http://statbel.fgov.be/indicators>

⇒ Tous les renseignements méthodologiques peuvent être obtenus auprès l'Unité Conjoncture.

⇒ Il est possible d'obtenir des données sur le chiffre d'affaires plus détaillées (par sous-secteur, par région) ou traitées de façon plus approfondie (par ex : désaisonnalisées), soit ponctuellement soit en s'abonnant.

⇒ En plus des indices du chiffre d'affaires, nous calculons beaucoup d'autres indicateurs : indices des heures travaillées, nouvelles commandes, masse salariale, nombre d'employés, production, prix à la production, coût de matériaux, permit de bâtir, ...

**(hausse en % au cours des trois derniers mois, jusqu'à juillet 2004 compris, par rapport au trimestre précédent, valeurs corrigées des variations saisonnières)*

***les programmes de désaisonnalisation et calcul de tendance considèrent chaque série en soi ; de ce fait, il est possible que l'addition des résultats partiels (des régions ou des types de produits) ne correspond pas avec les résultats globaux.*

Indicateurs conjoncturels – Communiqué de presse

Chiffre d'affaires

Indices bruts
(2000=100)
Valeur des biens et services vendus

Indices par jour ouvrable
Compte tenu de la durée et de la composition inégales des mois

Indices désaisonnalisés
Après élimination des variations saisonnières

	Jan	Fév	Mars	Avril	Mai	Juin	Juil	Août	Sept	Oct	Nov	Déc	Année
Industries extractives et manufacturières													
Indices bruts													
2002	98,3	97,7	106,3	102,3	106,6	108,1	93,8	88,2	108,9	114,2	102,5	94,2	101,7
2003	97,4	98,5	106,5	102,9	97,1	103,7	93,4	85,8	108,6	110,2	101,2	101,2	100,5
2004	96,9	99,4	118,7	108,0	101,2	119,1	94,9						
Indices par jour ouvrable													
2002	97,3	96,7	105,3	101,3	105,7	107,1	92,8	87,3	107,9	113,1	101,6	93,2	100,8
2003	96,4	97,5	105,6	101,9	96,1	102,7	92,4	84,9	107,5	109,2	100,3	100,2	99,6
2004	96,0	98,4	117,7	107,0	100,3	118,1	93,9						
Indices désaisonnalisés													
2002	101,2	100,9	101,6	100,5	104,1	102,2	101,4	101,4	102,4	101,8	102,9	100,0	101,7
2003	100,5	101,4	100,8	101,1	98,5	100,0	102,4	101,2	100,5	100,3	102,4	102,8	101,0
2004	102,9	103,3	105,2	105,3	105,1	106,7	107,5						

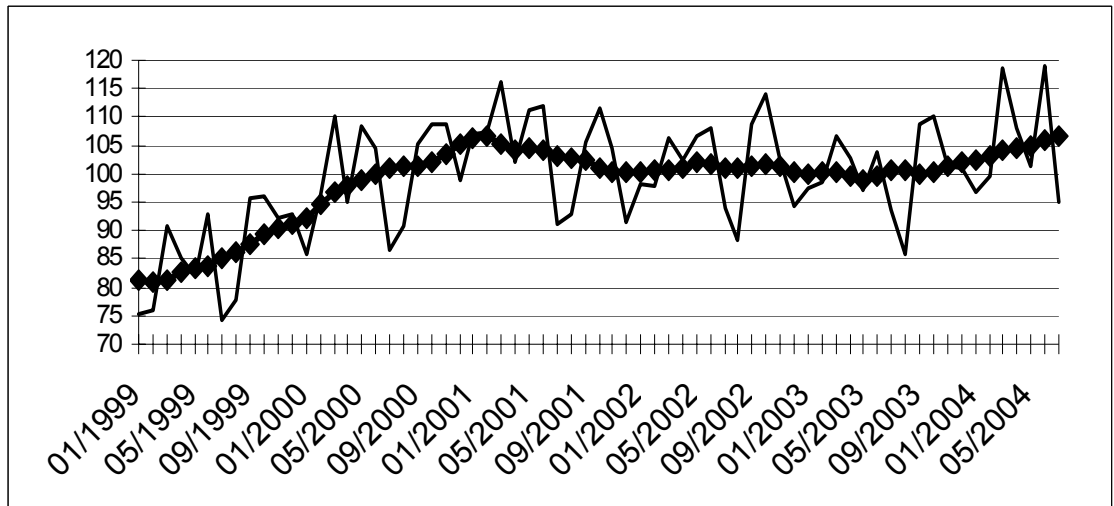
Tendance
Industries extractives et manufacturières; après élimination des variations saisonnières et accidentelles

Indices bruts:

—

Tendance :

◆



Evolution de la tendance
Comparaison des trois derniers mois avec les trois mois précédents

↗ ↗ > 2.5%
↗ ↘ 0.5% à 2.5%
→ ↘ -0.5% à 0.5%
↘ ↘ -2.5% à -0.5%
↘ ↘ < -2.5%

Branches d'activité / Grands regroupements industriels	Belgique	Flandre	Wallonie	Bruxelles
Industries extractives et manufacturières	↗	↗↗	↗	↗
Biens intermédiaires Industrie	↗↗	↗↗	↗↗	↗
Biens d'investissement	↗↗	↗↗	↗	↗
Biens de consommation durables	↗↗	↗↗	↗	
Biens de consommation non-durables	↘	→	↗	↘↘
Industries extractives	↘↘	↘↘	→	
Industries agricoles et alimentaires	→	→	→	↗
Papier et carton; édition et imprimerie	→	↗	→	↘
Industrie chimique, du caoutchouc et des plastiques	↗↗	↗↗	↗	→
Fabrications métalliques	↗	↗	↗	↗↗
Cokéfaction, raffinage et industries nucléaires	↘	↘↘	↘↘	
Produits minéraux non métalliques	→	↗	↗	↗↗
Métallurgie	↗↗	↗↗	→	↗
Meubles	↗↗	↗↗	↘	

Indicateurs conjoncturels – Permis de bâtir

Juillet 2004* : Permis de bâtir logements neufs +6,2%

L'indice désaisonnalisé du nombre de permis de bâtir octroyés pour des **logements neufs destinés à des ménages privés** montre une hausse de 6,2%. Une ventilation d'après le type de logement donne une hausse de 0,1% pour les **maisons unifamiliales** et une augmentation de 9,5% pour les **appartements**. Le volume de la **construction neuve non résidentielle** diminue de 10,9%.

Pour la **rénovation de bâtiments résidentiels**, on note une diminution de 6,0% des permis octroyés.

L'évolution de la **tendance** des trois derniers mois par rapport aux trois mois précédents est de +0,6% pour les **logements neufs destinés à des ménages privés** (-1,0% pour les **maisons unifamiliales** et +3,7% pour les **appartements**) et de -0,8% pour le volume de la **construction neuve non résidentielle**. Pour la **rénovation de bâtiments résidentiels**, l'évolution est de -3,7%.

Prochain communiqué de presse : **28/10/2004**

Sur la page suivante, vous trouverez les tableaux et graphiques annexes.

*

* *

Il est obligatoire d'indiquer la source.

Plus d'informations sur la conjoncture !

⇒ pour une vue globale de la conjoncture en Belgique et en Europe, consultez le portail conjoncturel de l'INS (en 4 langues) sur Internet :

<http://statbel.fgov.be/indicators>

⇒ Tous les renseignements méthodologiques au sujet des chiffres peuvent être obtenus l'Unité Conjoncture.

⇒ Il est possible d'obtenir des données sur les permis de bâtir plus détaillées (par sous-secteur, par région) ou traitées de façon plus approfondie (par ex : désaisonnalisées), ponctuellement ou mensuellement (sur base d'abonnement).

⇒ En plus d'indices des permis de bâtir, nous disposons de beaucoup d'autres indicateurs : indices de la production, nouvelles commandes, masse salariale, nombre d'employés, heures prestées, prix à la production, chiffre d'affaires, coût de matériaux, ...

**(hausse en % au cours des trois derniers mois, jusqu'à juillet 2004 compris, par rapport au trimestre précédent, valeurs corrigées des variations saisonnières)*

Indicateurs conjoncturels – Permis de bâtir

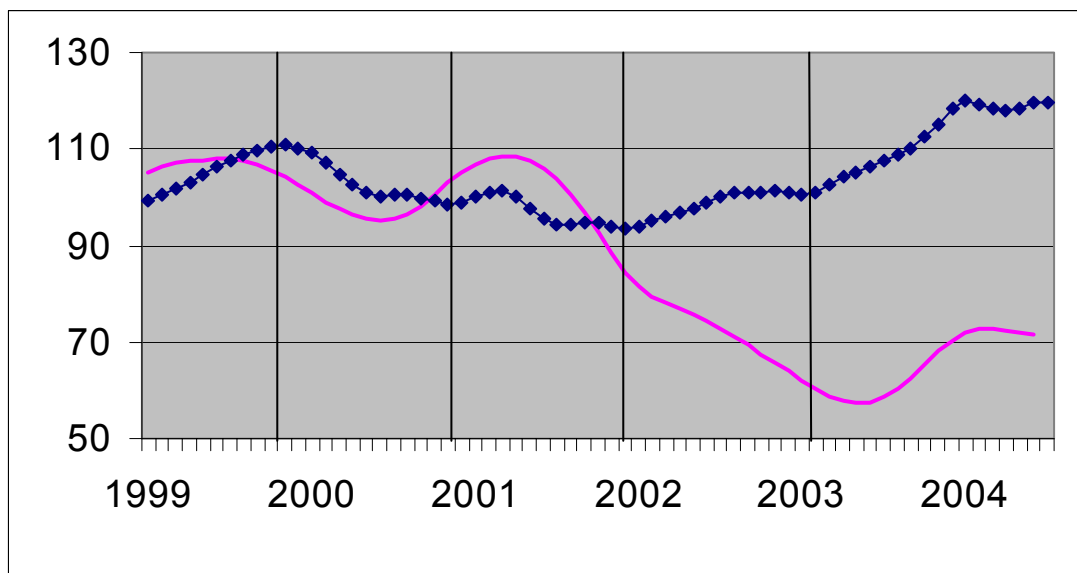
Permis

**Indices bruts
(2000=100)**
Permis de bâtir

	Jan	Fév	Mars	Avril	Mai	Juin	Juil	Août	Sept	Oct	Nov	Déc	Année
Bâtiments d'habitation (nombre de nouveaux bâtiments)													
2003	86,4	84,0	103,2	104,6	95,6	104,7	103,5	85,3	104,3	94,3	80,4	105,1	96,0
2004	103,0	95,5	128,6	105,6	105,8	136,3	95,0						
Bâtiments d'habitation (nombre de nouveaux logements)													
2003	92,9	90,2	110,4	117,9	98,8	117,3	107,1	104,0	111,9	105,0	90,5	124,3	105,9
2004	133,2	106,1	144,5	109,6	109,6	159,0	106,8						
Bâtiments d'habitation (nombre de bâtiments renoués)													
2003	87,5	95,0	112,3	119,1	121,8	127,4	124,8	111,5	121,0	108,4	96,8	113,1	111,6
2004	104,6	106,3	130,6	110,7	107,2	135,3	107,8						
Bâtiments non résidentiels (volume des nouveaux bâtiments)													
2003	45,7	68,2	57,6	54,8	48,8	78,0	55,6	41,1	94,2	59,4	64,9	68,2	61,4
2004	90,1	88,3	64,4	80,3	79,5	73,1	47,5						

Tendance

Après élimination
des variations
saisonnnières et
accidentelles



Volume des
bâtiments non
résidentiels

Nombre de
logements

**Evolution de la
tendance**
Comparaison des
trois derniers mois
avec les trois mois
précédents

↗↗ > 5%
↗ ↘ 1% à 5%
→ ↘ -1% à 1%
↘ ↘ -5% à -1%
↘↘ < -5%

BE : Belgique
VL : Flandre
WA : Wallonie
BR : Bruxelles

Evolution de la tendance	BE	VL	WA	BR
Nombre de nouveaux logements	→	↗	↗	→
Nombre de nouveaux bâtiments	→	↗	↘	↗↗
Nombre de nouveaux bâtiments avec un logement	→	→	↘	↗↗
Nombre d'appartements	↗	↗	↗↗	→
Bâtiments d'habitation - surface habitable	↗	↗	↗	↘↘
Nombre de nouveaux bâtiments non résidentiels	↘	→	↗	↗↗
Bâtiments non résidentiels - Volume	→	→	↘↘	↘↘
Nombre de bâtiments résidentiels renoués	↘	↘↘	→	→
Nombre de bâtiments non résidentiels renoués	→	↘	↘	↘↘

Indicateurs conjoncturels

Indices des prix à la consommation

	Indice général			Indice santé		Produits alimentaires (1)	Produits non alimentaires		Loyer
	Base			Base			services		
	1996 = 100	1988 = 100	1981 = 100	1996 = 100	1988 = 100				
							Base 1981 = 100		
1986	79,24	97,25	131,56	-	-	134,44	129,00	132,38	134,96
1987	80,47	98,76	133,60	-	-	133,90	130,43	136,52	140,72
1988	81,40	99,91	135,15	-	-	133,88	131,91	138,59	145,85
1989	83,93	103,01	139,35	-	-	138,07	136,37	142,14	151,24
1990	86,82	106,56	144,16	-	-	143,18	141,17	146,69	156,08
							Base 1988 = 100		
1991	89,62	109,99	148,79	-	-	108,88	110,20	110,46	109,49
1992	91,79	112,66	152,40	-	-	108,75	111,86	115,07	115,93
1993	94,32	115,76	156,60	-	-	107,89	115,20	119,45	122,05
1994	96,56	118,51	160,32	96,83	116,75	109,82	117,57	122,52	127,61
1995	97,98	120,25	162,67	98,34	118,57	111,15	118,52	124,99	131,29
1996	100,00	122,73	166,03	99,97	120,53	111,85	121,34	127,92	134,54
1997	101,63	124,73	168,74	101,29	122,12	114,31	123,16	129,81	136,80
							Base 1996 = 100		
1998	102,60	125,92	170,35	102,58	123,68	104,08	101,04	103,85	102,87
1999	103,75	127,33	172,25	103,54	124,84	104,29	102,30	105,48	104,34
2000	106,39	130,57	176,64	105,49	127,19	105,19	106,26	107,60	105,85
2001	109,02	133,80	181,00	108,38	130,68	109,64	108,08	110,24	107,87
2002	110,81	136,00	183,98	110,32	133,01	112,05	108,72	113,18	110,52
2003	112,57	138,16	186,91	111,92	134,94	114,33	110,01	115,16	112,97
2002									
Octobre	111,09	136,34	184,44	110,43	133,15	112,04	109,65	112,62	111,12
Novembre	111,00	136,23	184,29	110,46	133,18	112,09	109,07	113,12	111,33
Décembre	111,06	136,30	184,39	110,55	133,29	111,41	109,18	113,65	111,43
2003									
Janvier	111,55	136,91	185,21	110,94	133,76	112,61	109,71	113,55	111,87
Février	112,32	137,85	186,48	111,56	134,51	113,14	110,68	114,28	112,22
Mars	112,64	138,24	187,02	111,82	134,82	113,65	111,09	114,31	112,47
Avril	112,36	137,90	186,55	111,73	134,71	114,26	109,64	115,09	112,64
Mai	112,04	137,51	186,02	111,57	134,52	114,40	109,08	114,73	112,84
Juin	112,37	137,91	186,57	111,85	134,86	114,93	109,27	115,13	113,03
Juillet	112,59	138,18	186,93	112,06	135,11	114,86	109,41	115,74	113,09
Août	112,89	138,55	187,43	112,20	135,28	114,95	109,99	115,78	113,27
Septembre	113,22	138,95	187,98	112,47	135,61	116,17	110,35	115,42	113,44
Octobre	112,85	138,50	187,36	112,15	135,22	114,60	110,25	115,44	113,51
Novembre	113,06	138,76	187,71	112,36	135,47	114,62	110,33	116,00	113,66
Décembre	112,99	138,67	187,60	112,32	135,42	113,82	110,29	116,44	113,62
2004									
Janvier	113,32	139,08	188,15	112,67	135,85	115,02	110,45	116,38	114,01
Février	113,74	139,59	188,84	113,02	136,27	115,18	110,75	117,17	114,55
Mars	113,91	139,80	189,12	113,05	136,30	115,59	111,15	116,75	114,77
Avril	114,52	140,55	190,14	113,50	136,85	116,60	111,56	117,50	114,87
Mai	114,96	141,09	190,87	113,67	137,05	117,07	112,33	117,43	115,11
Juin	114,91	141,03	190,79	113,65	137,03	116,96	112,13	117,65	115,09
Juillet	115,30	141,51	191,43	114,00	137,45	116,66	112,49	118,65	115,24
Août	115,44	141,68	191,67	114,03	137,49	116,07	113,14	118,58	115,27
Septembre	115,52	141,78	191,80	114,08	137,55	116,04	113,42	118,42	115,41

(1) Boissons comprises.

Source : Service de l'Indice du SPF Economie, P.M.E., Classes moyennes et Energie.

Industrie et construction

Industrie

NON-PRODCOM - Cokeries

Cokeries

	Cokeries						Livraisons de coke			
	Fours		Charbon d'enfouement		Production de coke		Sidérurgie	Exportations	Autres utilisations	Total
	Nbre de batteries	Nbre de fours	Consommation	Stock (1)	dont coke métallurgique et de fonderie					
					T	T	T	T	T	T
2002	10	381	312 129	364 228	247 278	201 851	277 193	4 900	343	282 436
2003										
Août	9	361	310 160	388 956	250 765	212 800	310 444	-	-	310 444
Septembre	9	361	299 487	266 332	245 604	207 829	265 361	-	67	265 428
Octobre	9	361	311 126	346 137	254 363	209 852	315 295	-	449	315 744
Novembre	9	361	302 969	350 746	243 829	204 731	299 862	-	751	300 613
Décembre	9	348	313 482	283 919	252 144	208 765	314 709	14 397	616	329 722
2004										
Janvier	9	348	310 144	277 089	243 096	205 253	293 362	-	121	293 483
Février	9	348	276 497	344 754	229 824	184 117	282 658	5 463	134	288 255
Mars	9	348	303 073	235 541	244 052	203 156	286 454	-	1 419	287 873
Avril	9	348	302 154	218 690	242 018	196 319	269 808	-	86	269 894
Mai	9	355	313 832	246 293	243 484	199 080	247 441	-	34	247 475
Juin	9	355	302 153	242 594	239 261	203 685	248 580	10 229	15	258 824
Juillet	9	355	315 463	244 319						
Août	9	361	314 792	243 631						

	Stock de coke (1)	Production d'ammoniaque (2)	Production de benzol brut (1)	Production de goudron brut (2)	Gaz (3)				
					Production totale	Consommation propre		Fournitures	
						Chauffage des fours	Autres usages	A la sidérurgie	A d'autres industries
					T	T	T	T	1 000 m³
2002	177 132	626	1 159	7 661	104 278	45 955	1 822	46 967	9 532
2003									
Août	168 337	553	1 129	7 104	102 323	46 588	1 638	45 233	8 864
Septembre	207 503	796	1 113	8 199	102 520	46 230	1 379	52 607	2 304
Octobre	207 894	840	1 205	7 258	109 275	47 627	1 595	54 320	5 733
Novembre	212 217	748	1 158	7 890	100 172	45 765	1 384	50 687	2 336
Décembre	174 957	1 090	1 192	7 655	101 689	47 833	1 737	50 344	1 775
2004									
Janvier	177 647	1 050	1 169	7 597	102 075	47 806	1 578	46 198	6 493
Février	194 247	576	1 113	6 685	93 587	43 062	1 328	41 704	7 493
Mars	181 959	680	1 237	7 695	105 669	47 603	1 471	48 949	7 646
Avril	166 179	497	1 098	7 853	104 999	46 742	1 017	50 642	6 604
Mai	168 526	762	973	7 961	108 183	47 496	1 167	51 154	8 366
Juin	170 094	703	1 097	7 367	102 845	45 606	1 291	45 060	10 888
Juillet		1 000	1 115	7 750	109 393	47 631	1 466	50 229	10 067
Août		1 028	1 111	7 367	103 530	47 103	1 674	43 497	11 256

Cokeries: personnel

	Nbre d'employés	Nbre d'ouvriers	Nbre d'heures (4)	Salaires trimestriels (5)
2002	78	652	93 027	23 265
2003	68	563	78 262	20 899
2003				
Août	71	549	67 878	
Septembre	70	545	76 275	4 573
Octobre	70	547	80 672	
Novembre	72	550	73 288	
Décembre	72	546	72 255	5 714
2004				
Janvier	74	535	78 270	
Février	74	546	77 429	
Mars	71	553	83 009	5 625
Avril	71	553	75 676	
Mai	71	550	75 538	
Juin	72	393	54 588	5 748
Juillet	74	566	70 180	
Août	74	570	68 676	

(1) Au dernier jour du mois.

(2) Exprimée en sulfate.

(3) Volumes exprimés en 1 000 m³ ramenés à 4 250 kcal/m³, 0° et 760 mm Hg.

(4) Jusque décembre 1998 heures-ouvriers, à partir de janvier 1999 heures prestées par les travailleurs (employés et ouvriers).

(5) Salaires et traitements bruts des travailleurs en 1 000 € (uniquement pour les établissements occupant 20 personnes ou plus sauf pour la construction à partir de 1998).

Services, commerce et transport

Commerce intérieur

Commerce intérieur

T2. Chiffres d'affaires des grandes entreprises de distribution : Indices en chaîne hebdomadaires - Base 1995 = 100

T2.1 Grandes entreprises de distribution

	Grands magasins à rayons multiples				
	Total	Alimentation	Textiles, habillement & chaussures	Produits d'équipement du ménage	Produits divers
2001	115	114	112	127	109
2002	120	119	115	135	113
2003	122	121	118	142	108
2004					
Janvier	132	124	163	163	98
Février	107	111	84	131	88
Mars	119	123	101	138	100
Avril	125	129	113	135	108
Mai	117	117	103	143	102
Juin	122	122	106	141	114

	<i>Entreprises à succursales</i>					<i>Super- marchés</i>
	Total	Alimentation	Textiles, habillement & chaussures	Produits d'équipement du ménage	Produits divers	Total
2001	138	133	110	123	176	110
2002	141	140	114	128	172	114
2003	149	148	116	136	186	119
2004						
Janvier	157	149	141	169	180	122
Février	132	138	81	123	161	112
Mars	150	154	109	123	174	121
Avril	158	157	132	119	190	123
Mai	151	149	117	122	193	122
Juin	155	158	107	141	196	123

Commerce intérieur

T2. Chiffres d'affaires du commerce de détail : Indices en chaîne hebdomadaires - Base 1995 = 100

T2.2 Autres commerces , total du commerce de détail & voitures neuves

	Autres commerces				
	Total	Alimentation	Textiles, habillement & chaussures	Produits d'équipement du ménage	Produits divers
2001	119	107	122	115	128
2002	119	112	112	111	128
2003	117	112	105	110	128
2004					
Janvier	119	111	122	112	125
Février	109	103	92	103	122
Mars	119	114	105	110	131
Avril	118	117	118	110	121
Mai	118	117	107	112	125
Juin	121	121	100	115	131

	Total du commerce de détail						Voitures neuves	
	Valeur	Quantité	Alimen- tation	Textiles, habille- ment & chaus- sures	Produits d'équipe- ment du ménage	Produits divers	Valeur	Quantité
2001	127	119	121	132	125	144	157	137
2002	128	117	125	126	123	144	155	127
2003	129	116	129	120	123	143	156	124
2004								
Janvier	134	119	132	142	128	144	186	153
Février	119	106	119	100	114	139	217	161
Mars	131	116	132	116	121	148	243	198
Avril	133	117	136	136	121	132	222	173
Mai	130	115	131	123	125	136	168	127
Juin	134	118	137	115	129	141	187	141
Juillet							138	101

Services, commerce et transport

Transport

Transport

Société nationale des chemins de fer belges - Chiffres totaux

Trafic commercial de marchandises

	1000 T (1)	Wagons complets 1000000 TKM			Train-Km productifs (milliers)	TKM bruts remorqués (millions)	Nombre de wagons chargés (wagons complets)(1)
		Trafic intérieur (1)	Import et export (1)	Transit (1)			
1998	60 742	2 168	4 919	521	18 007	18 732	1484 542
1999	59 320	2 040	5 004	375	17 622	18 697	1490 839
2000	61 276	2 031	5 424	223	18 316	20 452	1594 037
2001	55 653	1 857	4 837	230	17 510	18 916	1486 595
2002	57 214	1 922	5 079	275	17 926	18 846	1429 671
2003	55 732	1 970	5 095	230	16 750	19 208	1404 118
2003							
janvier	4 163	116	385	12	1 444	1 584	94 940
février	4 296	170	394	13	1 427	1 556	109 395
mars	4 542	186	382	13	1 481	1 636	113 544
avril	4 817	138	419	60	1 404	1 588	125 528
mai	4 231	101	460	23	1 367	1 591	113 343
juin	4 342	149	364	18	1 193	1 347	115 120
juillet	5 808	278	459	19	1 441	1 667	138 154
août	3 865	142	359	11	1 187	1 309	96 055
septembre	4 860	156	474	12	1 460	1 689	122 376
octobre	5 487	180	520	27	1 594	1 924	136 203
novembre	4 533	151	451	11	1 394	1 689	114 477
décembre	4 788	203	428	11	1 358	1 628	124 983
2004							
janvier	3 570	123	323	6	1 430	1 749	80 087
février	4 355	163	425	5	1 345	1 641	107 412
mars	4 654	178	452	4	1 467	1 792	116 728
avril	5 230	188	492	19	1 376	1 702	138 559
mai	4 431	156	439	3	1 303	1 638	114 132
juin	4 986	175	460	44	1 431	1 749	127 414
juillet	4 542	179	359	17			111 108
août							
septembre							
octobre							
novembre							
décembre							

(1) Ne comprend ni les transports militaires ni les transports de service.

Domaines statistiques

- Généralités
- Territoire et environnement
- Population
- Société
- Économie et finances
- Agriculture et activités assimilées
- Industrie
- Services, commerce et transports

Direction générale Statistique et Information économique
INS • INSTITUT NATIONAL DE STATISTIQUE
B-1000 Bruxelles
tél. 02/548.63.65 - 02/548.63.66
fax 02/548.63.67

<http://statbel.fgov.be>
info@statbel.mineco.fgov.be

5 €*
ISSN 0771 - 0364