

<b>I. SOCIETE</b>	
<i>Emploi et chômage</i>	
Chômage - Situation au 31 août 2004.....	4
<b>II. ECONOMIE ET FINANCES</b>	
<i>Indicateurs conjoncturels</i>	
Calendrier de diffusion des indicateurs de l'INS.....	9
Indices des prix à la production (base 2000 = 100) - Août 2004.....	10
Indices du chiffre d'affaires et des investissements selon les déclarations à la T.V.A. (base 2000 = 100) - Juillet 2004.....	12
<b>III. AGRICULTURE ET ACTIVITES ASSIMILEES</b>	
Abattages effectués dans les abattoirs publics et privés durant le mois de mai 2004.....	18
<b>IV. INDUSTRIE ET CONSTRUCTION</b>	
<i>Industrie</i>	
Statistique mensuelle de la production industrielle (PRODCOM) - Juillet 2004.....	23
Electricité - Juin 2004 .....	43
Production de gaz - Mars 2004.....	44
<b>V. SERVICES, COMMERCE ET TRANSPORT</b>	
<i>Horeca</i>	
Statistique du tourisme et de l'hôtellerie	
Nombre d'arrivées et de nuitées - Juin 2004 (chiffres estimés) .....	46
<i>Transport</i>	
Activité des ports maritimes - Décembre 2003.....	48

Vous pouvez trouver dans cette publication les statistiques **les plus récentes** dans les domaines suivants : Environnement, population, société, économie et finances, agriculture et activités assimilées, industrie, services, commerce et transports.

De plus notre site :: <http://statbel.fgov.be> présente une sélection de statistiques mises à jour quotidiennement.

**Les publications peuvent être commandées en effectuant un versement au C.C.P. n° 679-2005886-23 de l'Institut national de statistique à Bruxelles**

**Pour plus de renseignements :**  
Statistique et Information économique  
Rue de Louvain, 44 - 1000 Bruxelles  
Tél. : 02/548.63.65 - Fax : 02/548.63.67

**LIEGE**

Bd de la Sauvenière, 73-75 - 4000 Liège  
Tél. : 04/223.84.10  
Fax : 04/222.49.94

**GAND**

Coupure Rechts, 620 - 9000 Gand  
Tél.:09/267.27.27/30/31  
Fax : 09/267.27.29

**CHARLEROI**

Bd Audent 14/5 - 6000 Charleroi  
Tél. : 071/27.44.14  
Fax : 071/27.44.19

**ANVERS**

Italiëlei 124, Bus 85 - 2000 Anvers  
Tél. : 03/229.07.07  
Fax : 03/233.28.30

**SIGNES CONVENTIONNELS**

Les renseignements ne sont pas disponibles	..
0 ou inférieur à la moitié de l'unité utilisée	-
Chiffres provisoires	(*)
La virgule est employée pour séparer les unités des décimales	

**Editeur responsable : Fernand Sonck.**

**Droits d'auteurs réservés**

La reproduction du contenu de cette publication, qu'elle soit intégrale ou partielle, dans la forme originale ou remaniée, est interdite sauf autorisation écrite de la Direction générale Statistique et Information économique.

L'utilisation du contenu de cette publication, à titre explicatif ou justificatif, dans un article, un compte rendu ou un livre, est autorisée, moyennant indication claire et précise de la source.

**Société**

*Emploi et chômage*

# Chômage

## Chômage complet

	Situation au			
	31/07/2003	31/07/2004	31/08/2003	31/08/2004
<b>Chômeurs complets indemnifiés (1)</b>				
<b>Total</b>	<b>435.437</b>	<b>448.353</b>	<b>437.186</b>	<b>456.290</b>
Hommes	202.243	210.955	204.423	215.616
Femmes	233.194	237.398	232.763	240.674
<b>Taux de chômage par rapport à la population assurée contre le chômage (2)</b>				
<b>Total</b>	<b>13,30%</b>	<b>13,50%</b>	<b>13,40%</b>	<b>13,80%</b>
Hommes	11,30%	11,70%	11,40%	11,90%
Femmes	15,80%	15,80%	15,70%	16,00%
<b>Taux de chômage par rapport à la population active totale (3)</b>				
<b>Total</b>	<b>13,00%</b>	<b>12,80%</b>	<b>13,30%</b>	<b>13,20%</b>
Hommes	10,90%	10,60%	11,10%	10,90%
Femmes	15,70%	15,60%	16,00%	16,10%
<b>Aptitude au travail</b>				
Normale	406.315	418.118	408.120	424.776
Partielle	21.803	23.168	21.777	24.291
Très réduite	7.319	7.067	7.289	7.223
<b>Durée de l'inoccupation</b>				
moins de 1 an	192.889	183.228	193.568	192.050
de 1 an jusque moins de 2 ans	85.190	90.675	87.484	90.830
de 2 ans jusque moins de 3 ans	39.442	50.969	40.192	51.439
3 ans et plus	117.916	123.481	115.942	121.971
<b>Répartition géographique</b>				
<b>Région de Bruxelles-Capitale</b>	<b>62.280</b>	<b>67.433</b>	<b>59.994</b>	<b>63.177</b>
<b>Région flamande</b>	<b>170.551</b>	<b>173.189</b>	<b>179.430</b>	<b>189.132</b>
Anvers	52.747	53.110	55.321	57.864
Limbourg	28.063	29.967	30.243	32.182
Flandre orientale	41.517	41.781	44.124	45.892
Brabant flamand	23.064	23.160	24.443	25.707
Flandre occidentale	25.160	25.171	25.299	27.487
<b>Région wallonne</b>	<b>202.606</b>	<b>207.731</b>	<b>197.762</b>	<b>203.981</b>
Brabant wallon	12.871	13.635	12.404	13.507
Hainaut	90.161	93.254	88.862	91.590
Liège	65.099	66.371	61.247	65.039
Luxembourg	8.511	9.035	8.675	8.796
Namur	25.962	25.434	26.572	25.047

(1) En vertu de l'A.R. du 29.12.1984 (M.B. du 18.01.1985), certains chômeurs âgés peuvent être dispensés, à leur demande, de l'inscription comme demandeur d'emploi sans perdre le bénéfice des allocations de chômage. À partir du mois d'avril 1985, ces chômeurs complets indemnifiés, n'étant plus inscrits comme demandeurs d'emploi, ne sont pas repris statistiquement parmi les autres chômeurs complets indemnifiés, mais renseignés dans la rubrique ci-dessous "chômeurs complets indemnifiés, âgés, devenus non demandeurs d'emploi".

(2) Taux établis avec les seuls chômeurs complets indemnifiés.

(3) Taux établis suivant concept C.E. : chômeurs complets indemnifiés + les demandeurs d'emploi inscrits obligatoirement (inoccupés seuls) + les demandeurs d'emploi inscrits librement (inoccupés) (\* taux calculés par l'I.N.S.).

# Chômage

## Autres demandeurs d'emploi (1)

	Situation au			
	31/07/2003	31/07/2004	31/08/2003	31/08/2004
Demandeurs inscrits obligatoirement occupés à temps partiel				
<b>Total</b>	<b>60.469</b>	<b>74.233</b>	<b>61.548</b>	<b>74.310</b>
Hommes	16.371	18.704	16.537	18.436
Femmes	44.098	55.529	45.011	55.874
Demandeurs inscrits obligatoirement inoccupés				
<b>Total</b>	<b>93.897</b>	<b>100.660</b>	<b>101.903</b>	<b>110.676</b>
Hommes	43.526	46.015	47.618	50.876
Femmes	50.371	54.645	54.285	59.800
Demandeurs inoccupés inscrits librement				
<b>Total</b>	<b>39.989</b>	<b>44.517</b>	<b>40.625</b>	<b>43.797</b>
Hommes	18.810	20.297	18.308	18.859
Femmes	21.179	24.220	22.317	24.938

## Prépension conventionnelle - fin juillet 2004 (2)

	Total	Hommes	Femmes
<b>Belgique</b>	<b>110.294</b>	93.100	17.194
Région de Bruxelles-Capitale	4.581	3.169	1.412
Région flamande	74.077	63.274	10.803
Région wallonne	31.636	26.657	4.979

## Nombre de paiements effectués en interruption de carrière professionnelle (3) juillet 2004

Secteur	Belgique	Région de		
		Bruxelles-Capitale	Région flamande	Région wallonne
<b>Total</b>				
<b>Total</b>	<b>104.413</b>	<b>4.271</b>	<b>72.772</b>	<b>27.370</b>
<b>Hommes</b>	<b>19.323</b>	<b>693</b>	<b>14.245</b>	<b>4.385</b>
<b>Femmes</b>	<b>85.090</b>	<b>3.578</b>	<b>58.527</b>	<b>22.985</b>
Secteur privé				
<b>Total</b>	<b>41.724</b>	<b>1.909</b>	<b>31.303</b>	<b>8.512</b>
Hommes	8.162	306	6.542	1.314
Femmes	33.562	1.603	24.761	7.198
Secteur public				
<b>Total</b>	<b>62.689</b>	<b>2.362</b>	<b>41.469</b>	<b>18.858</b>
Hommes	11.161	387	7.703	3.071
Femmes	51.528	1.975	33.766	15.787

# Chômage

## Nombre de paiements effectués dans le cadre du crédit temps dans le secteur privé - juillet 2004 (1)(4)

	Belgique	Région de Bruxelles- Capitale	Région flamande	Région wallonne
<b>Total</b>				
<b>Total</b>	<b>73.776</b>	<b>3.925</b>	<b>53.180</b>	<b>16.671</b>
<b>Hommes</b>	<b>28.696</b>	<b>1.407</b>	<b>21.638</b>	<b>5.651</b>
<b>Femmes</b>	<b>45.080</b>	<b>2.518</b>	<b>31.542</b>	<b>11.020</b>
<b>Crédit temps</b>				
<b>Total</b>	<b>20.958</b>	<b>1.378</b>	<b>14.102</b>	<b>5.478</b>
Hommes	4.448	407	3.008	1033
Femmes	16.510	971	11.094	4.445
<b>Diminution de carrière de 1/5<sup>ème</sup></b>				
<b>Total</b>	<b>19.697</b>	<b>796</b>	<b>15.056</b>	<b>3.845</b>
Hommes	4.604	204	3.546	854
Femmes	15.093	592	11.510	2.991
<b>Réduction de prestation des travailleurs de 50 ans et plus</b>				
<b>Total</b>	<b>33.121</b>	<b>1.751</b>	<b>24.022</b>	<b>7.348</b>
Hommes	19.644	796	15.084	3.764
Femmes	13.477	955	8.938	3.584

## Chômage partiel global (5)

	30/06/2003	Situation au		31/07/2004
		30/06/2004	31/07/2003	
Moyenne journalière du nombre de chômeurs partiels	34.883	24.507	18.460	19.760

## Autres catégories (6)

	Situation au	
	31/07/2004	31/08/2004
<b>Chômeurs complets indemnisés, âgés, devenus non demandeurs d'emploi</b>		
<b>Total</b>	<b>158.148</b>	<b>168.246</b>
Hommes	81.725	86.460
Femmes	76.423	81.786
<b>Chômeurs qui ne sont plus inscrits comme demandeurs d'emploi pour raisons sociales et familiales (2)</b>		
<b>Total</b>	<b>3.407</b>	<b>3.322</b>
Hommes	120	107
Femmes	3.287	3.215
<b>Chômeurs complets indemnisés dispensés pour reprise d'études</b>		
<b>Total</b>	<b>9.364</b>	<b>8.902</b>
Hommes	4.535	4.326
Femmes	4.829	4.576

(1) En vigueur à partir de janvier 2002.

(2) Les chômeurs complets peuvent être, à leur demande, dispensés d'inscription comme demandeurs d'emploi et du contrôle communal pour des raisons sociales et familiales. La période de dispense est de 6 mois (au moins) à 12 mois (au plus) et est considérée comme une période d'interruption du chômage en cours. Cette période peut, dans certaines conditions, être prolongée, mais ne peut excéder 60 mois.

Source : Office national de l'Emploi.

Tableaux E(4), F(5), G(6).

**Economie et finances**  
*Indicateurs conjoncturels*





# Calendrier de diffusion des indicateurs de l'INS

Les indices sont disponibles le jour indiqué à 0 heure sur notre site <http://statbel.fgov.be>

Disponible le	Indicateur	Période de référence	Périodicité
<b>SEPTEMBRE 2004</b>			
29	Indices des prix à la consommation(*)	septembre 2004	mensuel
30	Statistique du tourisme et de l'hôtellerie	avril 2004	mensuel
30	Permis de bâtir	juillet 2004	mensuel
30	Indices du chiffre d'affaires (PRODCOM)	juillet 2004	mensuel
30	Indices du commerce de détail	juin 2004	mensuel
<b>OCTOBRE 2004</b>			
7	Indices des salariés	juillet 2004	mensuel
7	Indices des heures travaillées	juillet 2004	mensuel
14	Indices de la production	août 2004	mensuel
14	Indices des entrées des commandes	août 2004	mensuel
14	Faillites	septembre 2004	mensuel
21	Indices des prix à la production	septembre 2004	mensuel
21	Statistique du tourisme et de l'hôtellerie	mai 2004	mensuel
28	Permis de bâtir	août 2004	mensuel
28	Indices du chiffre d'affaires (PRODCOM)	août 2004	mensuel
28	Indices des prix à la consommation(*)	octobre 2004	mensuel
28	Indices du chiffre d'affaires (TVA)	août 2004	mensuel
28	Indices des investissements (TVA)	août 2004	mensuel
28	Indices du commerce de détail	juillet 2004	mensuel
<b>NOVEMBRE 2004</b>			
4	Indices des salariés	août 2004	mensuel
4	Indices des heures travaillées	août 2004	mensuel
11	Indices de la production	septembre 2004	mensuel
18	Indices des entrées des commandes	septembre 2004	mensuel
18	Faillites	octobre 2004	mensuel
18	Statistique du tourisme et de l'hôtellerie	juin 2004	mensuel
25	Permis de bâtir	septembre 2004	mensuel
25	Indices du chiffre d'affaires (PRODCOM)	septembre 2004	mensuel
25	Indices des prix à la production	octobre 2004	mensuel

(\*)Disponibles à 12h00, après la réunion de la Commission de l'Indice.  
 Ce calendrier peut être également envoyé séparément, sur demande  
 (Tel. 02/548.68.63 - 63.66 - Fax. 02/548.63.67)

### **Août 2004: Indice des prix à la production + 0,2%**

En août 2004, par rapport au mois précédent, l'**indice des prix à la production de l'industrie à l'exclusion de la construction** a augmenté de 0,2%. Une ventilation de ce chiffre entre l'énergie et les autres secteurs, donne une augmentation de 0,1% pour l'énergie et une augmentation de 0,3% pour l'industrie à l'exclusion de l'énergie. Une subdivision plus poussée de l'industrie à l'exclusion de l'énergie, montre +0,3% pour les biens intermédiaires, à l'exclusion de l'énergie, +0,4% pour les biens d'investissement, +0,0% pour les biens de consommation non durables et +0,0% pour les biens de consommation durables.

L'accroissement mensuel peut également être exprimé sur base annuelle; celui-ci présente un **taux d'inflation** de 3,0%.

En subdivisant l'indice général des indices des prix à la production selon la destination, on constate une augmentation de 0,3% pour marché intérieur et un accroissement de 0,2% pour les marchés extérieurs.

Par rapport à août de l'année précédente, l'indice des prix à la production de l'industrie à l'exclusion de la construction a augmenté de 5,8%. L'indice des prix à la production pour le marché intérieur a augmenté de 6,3%, pour les marchés extérieurs, il y avait une augmentation de 4,4%.

Prochain communiqué de presse : **21/10/2004**

\*  
\* \*

*Reproduction autorisée moyennant indication de la source.*

Plus d'informations sur la conjoncture !

⇒ pour une vue globale de la conjoncture en Belgique et en Europe, consultez le portail conjoncturel de l'INS (en 4 langues) :

**<http://statbel.fgov.be/indicators>**

⇒ Tous les renseignements méthodologiques peuvent être obtenus l'Unité Conjoncture.

⇒ Outre les indices des prix à la production, nous calculons beaucoup d'autres indicateurs : indices des heures travaillées, nouvelles commandes, masse salariale, nombre d'employés, coût de matériaux, prix à la production, permis de bâtir, chiffre d'affaires, .....

---

# Indicateurs conjoncturels – Communiqué de presse

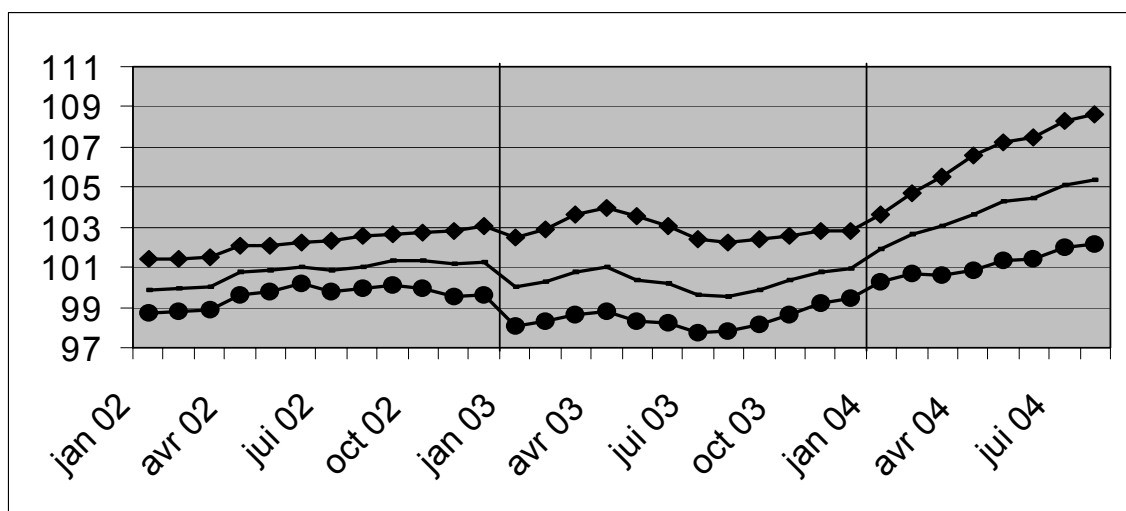
## Prix à la production

**Indices bruts (2000=100)**  
Ensemble de l'industrie, à l'exclusion de la construction  
*Evolution des prix de la production écoulée*

Marché global													
	Jan	Fév	Mars	Avril	Mai	Juin	Juil	Août	Sept	Oct	Nov	Déc	Année
2002	99,9	99,9	100,0	100,8	100,8	101,0	100,9	101,0	101,3	101,4	101,1	101,3	100,8
2003	100,0	100,3	100,8	101,0	100,4	100,2	99,6	99,6	99,9	100,4	100,8	100,9	100,3
2004	101,9	102,7	103,1	103,6	104,3	104,4	105,1	105,4					
Marché intérieur													
	Jan	Fév	Mars	Avril	Mai	Juin	Juil	Août	Sept	Oct	Nov	Déc	Année
2002	101,5	101,5	101,5	102,1	102,1	102,2	102,4	102,5	102,6	102,8	102,8	103,1	102,2
2003	102,5	102,9	103,6	104,0	103,5	103,1	102,4	102,2	102,4	102,6	102,8	102,8	102,9
2004	103,6	104,7	105,5	106,6	107,2	107,5	108,3	108,6					
Marché extérieur													
	Jan	Fév	Mars	Avril	Mai	Juin	Juil	Août	Sept	Oct	Nov	Déc	Année
2002	98,7	98,8	98,9	99,7	99,8	100,2	99,8	100,0	100,1	99,9	99,6	99,6	99,6
2003	98,1	98,3	98,6	98,8	98,3	98,2	97,8	97,8	98,1	98,7	99,2	99,4	98,4
2004	100,3	100,7	100,6	100,9	101,4	101,4	102,0	102,2					

**Indices bruts (2000=100)**  
Ensemble de l'industrie, à l'exclusion de la construction

**Marché global**  
—  
**Marché intérieur**  
◆◆  
**Marché extérieur**  
●●



**Indices bruts**

- ↗↗ > 1%
- ↗ 0.2% à 1%
- -0.2% à 0.2%
- ↘ -1% à -0.2%
- ↘↘ < -1%

Comparaison des trois derniers mois avec les trois mois précédents

Branches d'activité / Grands regroupements industriels	Global	Inter.	Exter.
Ensemble de l'industrie, à l'exclusion de la construction	↗↗	↗↗	↗
Energie	↗↗	↗↗	↗↗
Ensemble de l'industrie, à l'exclusion de l'énergie	↗↗	↗↗	↗
Biens intermédiaires	↗↗	↗↗	↗↗
Biens d'investissement	↗	↗	↘
Biens de consommation durables	↗	↗	↗
Biens de consommation non-durables	→	↗	→
Industries extractives	↗	↗↗	↗
Industries agricoles et alimentaires	↗	↗	↗
Textile, habillement, cuir et chaussure	↗	↗	↗
Papier et carton; édition et imprimerie	→	→	→
Industrie chimique, du caoutchouc et des plastiques	↗↗	↗↗	↗↗
Fabrications métalliques	↗	↗↗	→
Cokéfaction, raffinage et industries nucléaires	↗↗	↗↗	↗↗
Produits minéraux non métalliques	→	→	↗
Métallurgie	↗↗	↗	↗↗
Meubles	↗	↗	↗
Électricité	↗↗	↗↗	↗↗

# Indicateurs conjoncturels – Communiqué de presse

---

## **Juillet 2004\* : Chiffre d'affaires (TVA) + 1,2%**

Les indices désaisonnalisés du chiffre d'affaires de l'agriculture, de l'industrie et des services en Belgique (sur base des déclarations à la TVA) a augmenté de 1,2% en juillet 2004.

Le chiffre d'affaires de l'industrie et de la construction a augmenté de 0,5%, le commerce et les services montrent une augmentation de 0,9%.

Au niveau régional, le chiffre d'affaires a diminué de 2,1% en Flandre, en Wallonie on constate une diminution de 4,3% et à Bruxelles, l'indice du chiffre d'affaires a monté de 13,7%\*\*.

Prochain communiqué de presse : **28/10/2004**

\*  
\* \*

*Reproduction autorisée moyennant indication de la source.*

**Sur la page suivante, vous trouverez les tableaux et graphiques annexes.**

Plus d'informations sur la conjoncture !

⇒ pour une vue globale de la conjoncture en Belgique et en Europe, consultez le portail conjoncturel de l'INS (en 4 langues) :

**<http://statbel.fgov.be/indicators>**

⇒ Tous les renseignements méthodologiques peuvent être obtenus auprès l'Unité Conjoncture.

⇒ Il est possible d'obtenir des données sur le chiffre d'affaires plus détaillées (par sous-secteur, par région) ou traitées de façon plus approfondie (par ex : désaisonnalisées), soit ponctuellement soit en s'abonnant.

⇒ En plus des indices du chiffre d'affaires, nous calculons beaucoup d'autres indicateurs : production, indices des heures travaillées, nouvelles commandes, masse salariale, nombre d'employés, coût de matériaux, prix à la production, permis de bâtir, chiffre d'affaires, .....

*\*(hausse en % au cours des trois derniers mois, jusqu'à juillet 2004 compris, par rapport au trimestre précédent, valeurs corrigées des variations saisonnières)*

*\*\* les programmes de désaisonnalisation et calcul de tendance considèrent chaque série en soi ; de ce fait, il est possible que l'addition des résultats partiels (des régions ou des types de produits) ne correspond pas avec les résultats globaux.*

# Indicateurs conjoncturels – Communiqué de presse

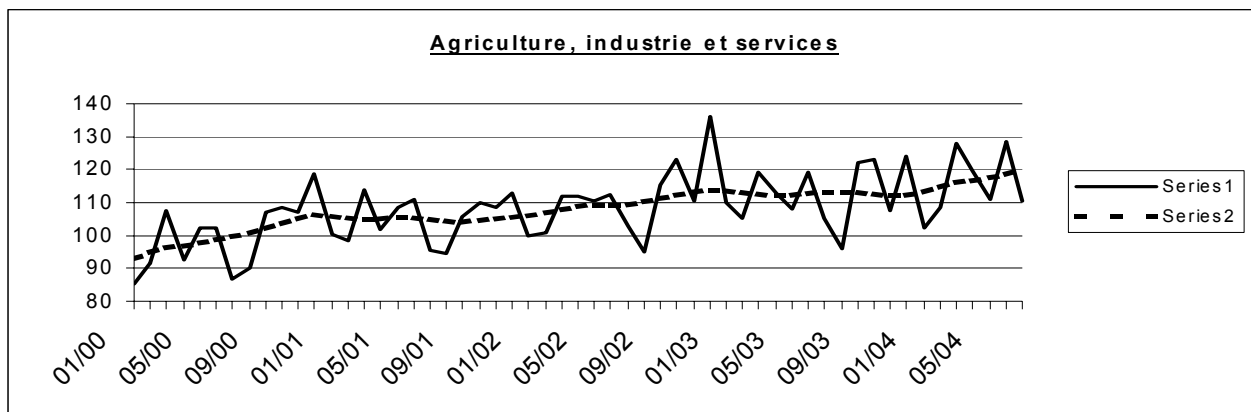
## Chiffre d'affaires (TVA)

**Indices bruts (2000=100), chiffres d'affaires en valeur sur base des déclarations à la TVA, non déflatés**

	Jan	Fév	Mars	Avril	Mai	Juin	Juil	Août	Sept	Oct	Nov	Déc	Année
<b>Agriculture, de l'industrie et des services</b>													
2003	110,0	105,1	119,4	113,1	108,2	119,0	105,2	96,1	122,2	123,0	107,7	124,3	112,8
2004	102,4	108,7	127,9	119,7	111,1	128,4	110,6						
<b>Industrie et construction</b>													
2003	103,2	102,0	115,1	105,3	101,6	109,4	94,0	88,0	111,3	112,6	100,7	106,6	104,2
2004	92,3	98,0	113,4	102,7	97,9	112,9	92,7						
<b>Services</b>													
2003	113,1	107,0	122,2	117,9	112,2	124,9	112,0	100,9	128,8	129,2	112,0	134,8	117,9
2004	108,6	115,2	136,3	129,8	118,5	136,8	120,3						

**Indices désaisonnalisés (2000=100), après élimination des variations saisonnières**

	Jan	Fév	Mars	Avril	Mai	Juin	Juil	Août	Sept	Oct	Nov	Déc	Année
<b>Agriculture, de l'industrie et des services</b>													
2003	116,5	111,7	113,4	111,9	109,6	114,2	114,4	112,6	114,1	113,7	111,1	111,0	112,8
2004	111,1	117,5	115,9	118,3	115,4	117,6	123,0						
<b>Industrie et construction</b>													
2003	106,2	107,8	108,9	105,1	103,4	104,7	103,7	102,2	103,5	103,4	102,2	100,9	104,3
2004	99,6	102,4	103,8	101,9	101,1	103,5	105,0						
<b>Services</b>													
2003	117,1	116,5	114,9	115,2	115,7	117,2	118,0	118,8	120,9	120,7	118,2	117,9	117,6
2004	118,5	123,7	125,0	127,1	124,7	127,0	127,5						



<b>Tendance (2000=100), répartition par région</b>					<b>Légende</b>	
Après élimination des variations saisonnières et accidentelles						
Comparaison des trois derniers mois avec les trois mois précédents						
	<b>Belgique</b>	<b>Flandre</b>	<b>Wallonie</b>	<b>Bruxelles</b>	↗ ↗	> 2.5%
<b>Agriculture, industrie et services</b>	↗ ↗	→	→	↗ ↗	↗	de 0.5% à 2.5%
<b>Industrie et construction</b>	↗	↗	↘	↗ ↗	→	de -0.5% à 0.5%
<b>Services</b>	↗	→	↘	↗ ↗	↘	de -2.5% à -0.5%
					↘ ↘	< -2.5%

	<b>Agriculture, industrie et services</b>	<b>Industrie et construction</b>	<b>Services</b>
<b>Tous les marchés</b>	↗ ↗	↗	↗
<b>Marché intérieur</b>	↗	↘	↗
<b>Marchés extérieurs</b>	↗	↗	↗
<b>Union Européenne</b>	↗ ↗	↗ ↗	↗ ↗
<b>Hors de l'Union Européenne</b>	→	↘ ↘	↗

# Indicateurs conjoncturels – Communiqué de presse

---

## **Juillet 2004\* : Investissements - 0,5%**

Les indices désaisonnalisés des investissements de l'agriculture, de l'industrie et des services en Belgique (sur base des déclarations à la TVA) ont diminué de 0,5% en juillet 2004.

Les investissements de l'industrie et de la construction ont diminué de 1,4%, le commerce et les services montrent une diminution de 1,6%.

Au niveau régional, les investissements ont diminué de 1,7% en Flandre, en Wallonie on constate une augmentation de 1,7% et à Bruxelles, ils sont statu quo (+0,0%)\*\*.

Prochain communiqué de presse : **28/10/2004**

\*  
\* \*

*Reproduction autorisée moyennant indication de la source.*

**Sur la page suivante, vous trouverez les tableaux et graphiques annexes.**

Plus d'informations sur la conjoncture !

⇒ pour une vue globale de la conjoncture en Belgique et en Europe, consultez le portail conjoncturel de l'INS (en 4 langues) :

**<http://statbel.fgov.be/indicators>**

⇒ Tous les renseignements méthodologiques peuvent être obtenus auprès l'Unité Conjoncture.

⇒ Il est possible d'obtenir des données sur les investissements plus détaillées (par sous-secteur, par région) ou traitées de façon plus approfondie (par ex : désaisonnalisées), soit ponctuellement soit en s'abonnant.

⇒ En plus des indices des investissements, nous calculons beaucoup d'autres indicateurs : production, indices des heures travaillées, nouvelles commandes, masse salariale, nombre d'employés, coût de matériaux, prix à la production, permis de bâtir, chiffre d'affaires, .....

---

*\*(hausse en % au cours des trois derniers mois, jusqu'à juillet 2004 compris, par rapport au trimestre précédent, valeurs corrigées des variations saisonnières)*

*\*\*les programmes de désaisonnalisation et calcul de tendance considèrent chaque série en soi ; de ce fait, il est possible que l'addition des résultats partiels (des régions ou des types de produits) ne correspond pas avec les résultats globaux.*

---

# Indicateurs conjoncturels – Communiqué de presse

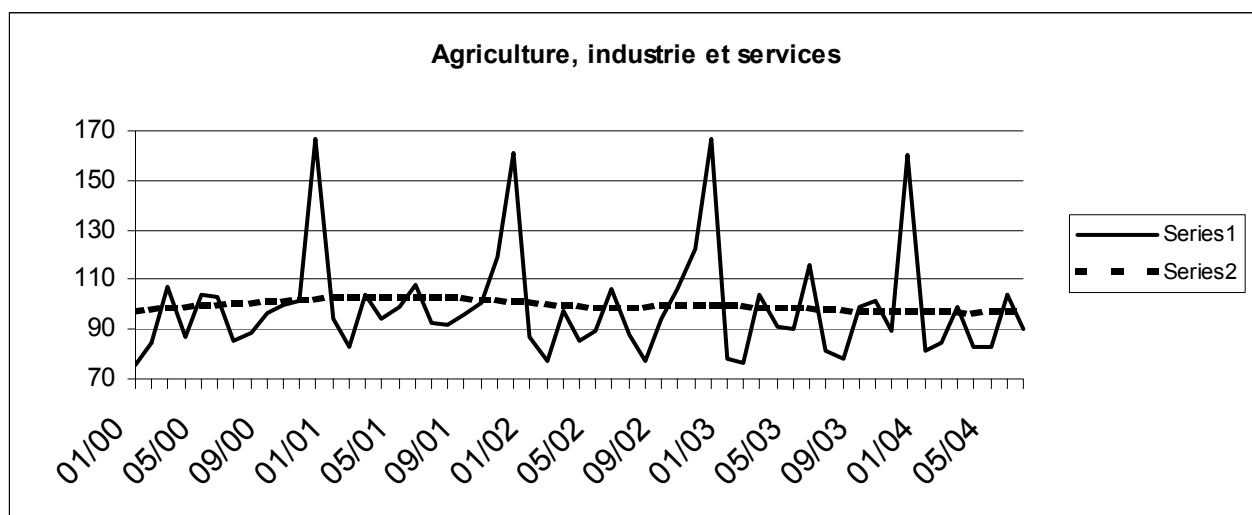
## Investissements

Indices bruts (2000=100), investissements en valeur sur base des déclarations à la TVA, non déflatés

	Jan	Fév	Mars	Avril	Mai	Juin	Juil	Août	Sept	Oct	Nov	Déc	Année
<b>Agriculture, de l'industrie et des services</b>													
2003	78,3	76,2	103,7	91,3	89,9	116,3	81,1	78,5	98,9	101,3	89,2	160,4	97,1
2004	81,1	84,2	99,1	82,6	82,9	103,9	90,3						
<b>Industrie et construction</b>													
2003	66,0	73,0	81,3	78,4	77,3	101,1	74,2	78,1	99,5	113,4	76,7	136,1	87,9
2004	67,7	61,5	86,5	75,5	66,6	91,7	77,7						
<b>Services</b>													
2003	85,5	77,3	117,0	99,1	97,6	124,7	85,6	78,2	97,6	92,7	97,3	176,2	102,4
2004	88,7	97,9	104,2	85,4	91,2	109,0	95,6						

Indices désaisonnalisés (2000=100), après élimination des variations saisonnières

	Jan	Fév	Mars	Avril	Mai	Juin	Juil	Août	Sept	Oct	Nov	Déc	Année
<b>Agriculture, de l'industrie et des services</b>													
2003	94,7	94,8	102,9	101,2	98,5	107,8	91,1	94,6	99,3	99,6	88,5	95,5	97,4
2004	99,3	101,9	95,3	92,7	93,1	92,7	102,7						
<b>Industrie et construction</b>													
2003	85,5	88,5	86,7	86,4	89,7	93,9	89,1	88,1	96,5	103,5	81,3	76,8	88,8
2004	86,6	86,5	86,0	83,2	77,3	83,4	91,4						
<b>Services</b>													
2003	99,9	94,7	109,6	109,7	104,6	109,9	96,2	101,3	103,5	97,9	91,0	107,1	102,1
2004	102,6	110,7	99,0	97,3	99,2	98,1	104,6						



Tendance (2000=100), répartition par région									
Après élimination des variations saisonnières et accidentelles.									
Comparaison des trois derniers mois avec les trois mois précédents.									
	Belgique	Flandre	Wallonie	Bruxelles	Légende				
<b>Agriculture, de l'industrie et des services</b>	→	↘	→	↗					
<b>Industrie et construction</b>	→	↘↘	↘	↗↗					
<b>Biens intermédiaires, à l'exclusion de l'énergie</b>	→	↘↘	↘	↘↘	↗↗	> 2.5%			
<b>Biens d'investissement</b>	↗↗	↗↗	↗	↗↗	↗	de 0.5% à 2.5%			
<b>Biens de consommation durables</b>	↗↗	↘	↗↗	↘↘	→	de -0.5% à 0.5%			
<b>Biens de consommation non durables</b>	↗	↗	↗↗	↗↗	↘	de -2.5% à -0.5%			
<b>Energie</b>	→	↘↘	↘↘	↗↗	↘↘	< -2.5%			
<b>Métallurgie et travail des métaux</b>	→	↗↗	↗↗	↗					
<b>Industrie chimique</b>	↗↗	↘↘	↗↗	↗↗					
<b>Construction</b>	↘	→	↗	↘↘					
<b>Services</b>	→	↗	↗	↘					
<b>Commerce</b>	↗	↘	↗	↗					





# **Agriculture et activités assimilées**

## Abattages d'animaux

### Total des animaux abattus dans les abattoirs publics et privés durant le mois de mai 2004 (1)

Catégories d'animaux	Nombre (têtes)	Poids vif (kg)	Poids abattus (kg)
<b>Total des animaux abattus</b>	<b>917 696</b>	<b>134 995 879</b>	<b>101 850 267</b>
<b>Total des bêtes bovines</b>	<b>62 670</b>	<b>33 399 743</b>	<b>20 740 381</b>
Veaux	23 896	6 332 440	3 926 116
<b>Total du gros bétail</b>	<b>38 774</b>	<b>27 067 303</b>	<b>16 814 265</b>
Boeufs	44	32 208	19 971
Taureaux	13 445	9 653 510	6 178 252
Vaches	24 265	16 718 585	10 198 340
Génisses	1 020	663 000	417 702
<b>Total des porcs</b>	<b>847 795</b>	<b>100 887 605</b>	<b>80 710 081</b>
Porcs de moins de 30 kg	899	..	..
Porcs de 30 à moins de 90 kg	7 115	..	..
Porcs de 90 kg et plus	839 781	..	..
Moutons	2 387	95 480	47 740
Agneaux	3 761	150 440	75 220
Chèvres et chevreaux	180	7 200	3 600
Poulains	44	11 308	6 784
Chevaux	859	444 103	266 461

### Animaux abattus dans les abattoirs publics - Mai 2004 (1)

Catégories d'animaux	Nombre (têtes)	Poids vif (kg)	Poids abattus (kg)
<b>Total des animaux abattus</b>	<b>72 740</b>	<b>17 347 379</b>	<b>11 875 431</b>
<b>Total des bêtes bovines</b>	<b>21 236</b>	<b>11 301 248</b>	<b>7 073 844</b>
Veaux	8 311	2 202 415	1 365 499
<b>Total du gros bétail</b>	<b>12 925</b>	<b>9 098 833</b>	<b>5 708 345</b>
Boeufs	37	27 084	16 793
Taureaux	7 106	5 102 108	3 265 349
Vaches	5 419	3 733 691	2 277 552
Génisses	363	235 950	148 651
<b>Total des porcs</b>	<b>49 616</b>	<b>5 904 304</b>	<b>4 723 440</b>
Porcs de moins de 30 kg	364	..	..
Porcs de 30 à moins de 90 kg	1	1	..
Porcs de 90 kg et plus	49 251	..	..
Moutons	1 422	56 880	28 440
Agneaux	313	12 520	6 260
Chèvres et chevreaux	2	80	40
Poulains	22	5 654	3 392
Chevaux	129	66 693	40 015

(1) Soumis à l'expertise et déclarés propres à la consommation.

# Abattages d'animaux

## Animaux abattus dans les abattoirs privés - Mai 2004 (1)

Catégories d'animaux	Nombre (têtes)	Poids vif (kg)	Poids abattus (kg)
<b>Total des animaux abattus</b>	<b>844 729</b>	<b>117 516 377</b>	<b>89 892 428</b>
<b>Total des bêtes bovines</b>	<b>41 209</b>	<b>21 967 406</b>	<b>13 584 749</b>
Veaux	15 526	4 114 390	2 550 923
<b>Total du gros bétail</b>	<b>25 683</b>	<b>17 853 016</b>	<b>11 033 826</b>
Boeufs	6	4 392	2 724
Taureaux	6 275	4 505 450	2 883 491
Vaches	18 766	12 929 774	7 887 163
Génisses	636	413 400	260 448
<b>Total des porcs</b>	<b>798 179</b>	<b>94 983 301</b>	<b>75 986 641</b>
Porcs de moins de 30 kg	535	..	..
Porcs de 30 à moins de 90 kg	7 114	..	..
Porcs de 90 kg et plus	790 530	..	..
Moutons	965	38 600	19 300
Agneaux	3 448	137 920	68 960
Chèvres et chevreaux	178	7 120	3 560
Poulains	22	5 654	3 392
Chevaux	728	376 376	225 826

## Animaux abattus pour cause de nécessité - Mai 2004 (1)

Catégories d'animaux	Nombre (têtes)	Poids vif (kg)	Poids abattus (kg)
<b>Total des animaux abattus</b>	<b>227</b>	<b>132 123</b>	<b>82 408</b>
<b>Total des bêtes bovines</b>	<b>225</b>	<b>131 089</b>	<b>81 788</b>
Veaux	59	15 635	9 694
<b>Total du gros bétail</b>	<b>166</b>	<b>115 454</b>	<b>72 094</b>
Boeufs	1	732	454
Taureaux	64	45 952	29 412
Vaches	80	55 120	33 625
Génisses	21	13 650	8 603
<b>Total des porcs</b>	-	-	-
Porcs de moins de 30 kg	-	..	..
Porcs de 30 à moins de 90 kg	-	..	..
Porcs de 90 kg et plus	-	..	..
Moutons	-	-	-
Agneaux	-	-	-
Chèvres et chevreaux	-	-	-
Poulains	-	-	-
Chevaux	2	1 034	620

(1) Soumis à l'expertise et déclarés propres à la consommation.



**Industrie et construction**

*Industrie*



# PRODCOM – Introduction par activité

---

## Introduction

---

Le 1er janvier 1994 marque un tournant dans l'établissement des statistiques mensuelles de la production industrielle. Jusqu'en 1993, il existait une statistique mensuelle spécifique pour la plupart des secteurs. La nomenclature de marchandises utilisée était une liste empirique de produits par branche d'activité.

Depuis l'achèvement du marché unique au 1er janvier '93, on assiste à une demande accrue de résultats comparables au plan international. On veut pouvoir coupler les données relatives à la production à celles du commerce extérieur. Ceci nous a menés à l'enquête PRODCOM.

Sont assujetties à Prodcum la plupart des entreprises industrielles occupant au moins 10 personnes ou dont le chiffre d'affaires atteint 2 478 935,25 EUR et certaines autres entreprises ayant une activité industrielle accessoire occupant au moins 20 travailleurs.

Pour diverses raisons les statistiques de certains secteurs (énergie, récupération, distribution d'eau, les abattoirs, les laiteries, la sidérurgie) sont encore collectées selon l'ancien système.

La liste Prodcum, nouvelle nomenclature des statistiques de la production, comporte quelque 5.700 produits industriels, essentiellement des marchandises, mais également un certain nombre de services industriels. Chaque rubrique de la liste Prodcum est désignée par un code à huit chiffres. Les quatre premiers chiffres correspondent à une classe de la NACE-rév.1. L'on a pu établir ainsi une cohérence entre produits et activités. De plus, les rubriques de la liste Prodcum se composent d'articles ou de groupes d'articles de la nomenclature combinée.

L'enquête s'effectue au niveau de l'unité locale. Si plusieurs activités sont exercées dans une unité locale, on remplit une déclaration par activité, c'est-à-dire par division (2 chiffres) de la NACE-rév.1. Outre les données relatives à la valeur de la production suivant l'activité principale (quantités et livraisons), on demande également des données sur l'emploi et le volume de travail.

Dans ce tableau, la valeur de la production d'un établissement est rangée suivant un seul code à quatre chiffres de la NACE-rév.1. Ce code correspond à l'activité principale de l'entreprise.

Illustrons ceci par un exemple:

Soit un établissement X qui produit les produits A (code 17.20.31.59) et B (code 17.30.30.30) à raison respectivement de 60 000 EUR et 40 000 EUR. Ces produits appartiennent à des classes différentes de la NACE-rév.1 (les quatre premiers chiffres du code Prodcum des produits A et B sont différents). Il résulte de ceci que l'établissement X reçoit comme activité principale le code correspondant aux quatre premiers chiffres du produit A soit 17.20 (ce dernier représente la plus grande part de la valeur de la production de l'établissement X).

Dans le tableau, toute la valeur de la production de l'établissement X, c.-à-d. 100 000 EUR, est associée au code d'activité principale 17.2 (trois chiffres).

Si ces résultats sont provisoires, c'est parce que l'on est encore confronté à un faible pourcentage de non-réponses.

Les différences importantes constatées dans certains secteurs, entre décembre d'une certaine année et janvier de l'année suivante, sont en partie dues à la mise à jour annuelle du fichier des déclarants Prodcum.

# PRODCOM - Livraisons par activité

## Valeur de la production industrielle (1) suivant l'activité principale de l'établissement (chiffres provisoires en 1 000 €)

Code NACE	Activité	2003	2004		
			Mai	Juin	Juillet
14	<b>Autres industries extractives</b>	<b>689 900</b>	<b>62 354</b>	<b>72 793</b>	<b>46 694</b>
14.1	- Extraction de pierres	205 210	17 744	20 250	12 314
14.2	- Extraction de sables et d'argiles	398 509	35 380	45 053	27 981
14.B	- Extractions minérales n.d.a. (14.B = 14.3 + 14.4 + 14.5)	86 181	9 229	7 491	6 399
1C	<b>Industries alimentaires (1C= 15 sauf abattoirs et laiteries)</b>	<b>18 666 580</b>	<b>1 533 112</b>	<b>1 724 877</b>	<b>1 542 650</b>
15.B	- Industrie des viandes (15B= 15.1 sauf l'abattage)	3 203 289	266 744	304 670	278 450
15.2	- Transformation et conservation de poisson et fabrication de produits à base de poisson	358 327	29 137	31 708	30 112
15.3	- Transformation et conservation de fruits et légumes	1 924 438	163 627	179 272	163 954
15.4	- Industrie des corps gras	1 379 330	111 792	124 160	96 699
15.C	- Glaces de consommation (15.C = 15.52)	234 506	28 491	35 660	29 820
15.6	- Travail des grains et fabrication de produits amylacés	1 454 786	123 795	146 286	121 190
15.7	- Fabrication d'aliments pour animaux	1 621 900	131 992	142 246	138 703
15.8	- Autres industries alimentaires	5 705 885	421 590	469 004	419 670
15.9	- Industrie des boissons	2 784 121	255 945	291 870	264 053
16	<b>Industrie du tabac</b>	<b>391 125</b>	<b>35 761</b>	<b>41 932</b>	<b>34 169</b>
17	<b>Industrie textile</b>	<b>4 816 468</b>	<b>366 810</b>	<b>441 133</b>	<b>360 560</b>
17.1	- Filature	313 649	25 494	30 885	19 718
17.2	- Tissage	1 226 417	92 639	111 215	86 923
17.3	- Ennoblement textile	280 238	18 787	23 360	16 197
17.4	- Fabrication d'articles confectionnés en textile, sauf habillement	418 410	37 383	44 452	32 833
17.5	- Autres industries textiles	2 436 546	184 985	221 397	195 071
17.6	- Fabrication d'étoffes à mailles	80 679	5 058	5 869	5 160

(1) Livraisons y compris les traitements et services industriels et le travail à façon fourni à l'étranger.



# PRODCOM - Livraisons par activité

## Valeur de la production industrielle (1) suivant l'activité principale de l'établissement (chiffres provisoires en 1 000 €) - suite

Code NACE	Activité	2003	2004		
			Mai	Juin	Juillet
17.7	- Fabrication d'articles à mailles	60 529	2 464	3 955	4 659
18	<b>Industrie de l'habillement et des fourrures</b>	<b>441 608</b>	<b>22 264</b>	<b>28 853</b>	<b>39 782</b>
19	<b>Industrie du cuir et de la chaussure</b>	<b>125 879</b>	<b>9 522</b>	<b>11 643</b>	<b>7 770</b>
19.A	- Apprêt et tannage des cuirs et fabrication d'articles de voyage et de maroquinerie (19.A = 19.1 + 19.2)	103 621	8 165	9 483	6 292
19.3	- Fabrication de chaussures	22 258	1 357	2 159	1 477
20	<b>Travail du bois et fabrication d'articles en bois, liège, vannerie ou sparterie à l'exclusion des meubles</b>	<b>2 261 887</b>	<b>193 431</b>	<b>242 859</b>	<b>177 432</b>
20.1	- Sciage et rabotage du bois, imprégnation du bois	398 512	32 641	42 024	27 960
20.2	- Fabrication de panneaux de bois	1 160 761	97 176	124 353	95 119
20.3	- Fabrication de charpentes et de menuiseries	429 255	42 433	51 962	32 610
20.4	- Fabrication d'emballages en bois	221 193	17 742	20 516	18 994
20.5	- Fabrication d'objets divers en bois, liège, vannerie et sparterie	52 165	3 439	4 004	2 749
21	<b>Fabrication de pâte à papier, de papier et d'articles en papier</b>	<b>3 745 508</b>	<b>296 915</b>	<b>347 266</b>	<b>298 499</b>
21.1	- Fabrication de pâte à papier, de papier et de carton	1 683 247	135 726	159 377	143 579
21.2	- Fabrication d'articles en papier ou en carton	2 062 261	161 189	187 889	154 920
22	<b>Edition, imprimerie, reproduction</b>	<b>4 603 024</b>	<b>392 783</b>	<b>411 780</b>	<b>281 057</b>
22.A	- Édition et reproduction des enregistrements (22.A = 22.1 + 22.3)	2 138 724	198 370	193 139	139 583
22.2	- Imprimerie et activités annexes	2 464 299	194 413	218 641	141 473
24	<b>Fabrication de produits chimiques</b>	<b>27 294 986</b>	<b>2 212 935</b>	<b>2 576 314</b>	<b>2 364 988</b>
24.1	- Fabrication de produits chimiques de base	15 959 503	1 429 342	1 596 597	1 515 517
24.2	- Fabrication de produits agrochimiques	707 497	46 458	79 473	76 079
24.3	- Fabrication de peintures, vernis, encres d'imprimerie et mastics	902 018	74 362	88 836	74 103
24.4	- Fabrication de produits pharmaceutiques et de produits chimiques et botaniques à usage médical	5 407 726	326 443	405 613	354 958

(1) Livraisons y compris les traitements et services industriels et le travail à façon fourni à l'étranger.

# PRODCOM - Livraisons par activité

## Valeur de la production industrielle (1) suivant l'activité principale de l'établissement (chiffres provisoires en 1 000 €) - suite

Code NACE	Activité	2003	2004		
			Mai	Juin	Juillet
24.5	- Fabrication de savons et détergents, de produits d'entretien, parfums et cosmétiques	<b>1 174 859</b>	92 259	115 166	97 493
24.6	- Fabrication d'autres produits chimiques	<b>2 658 783</b>	204 526	243 041	211 418
24.7	- Fabrication de fibres artificielles ou synthétiques	<b>484 599</b>	39 546	47 589	35 421
25	<b>Fabrication de produits en caoutchouc et en matières plastiques</b>	<b>4 689 790</b>	<b>384 431</b>	<b>461 457</b>	<b>372 806</b>
25.1	- Fabrication de produits en caoutchouc	<b>463 421</b>	36 148	43 181	36 015
25.2	- Transformation des matières plastiques	<b>4 226 369</b>	348 283	418 276	336 791
26	<b>Fabrication d'autres produits minéraux non métalliques</b>	<b>5 105 244</b>	<b>434 293</b>	<b>545 808</b>	<b>349 018</b>
26.1	- Fabrication de verre et d'articles en verre	<b>1 719 235</b>	133 709	162 496	127 616
26.A	- Fabrication de carreaux et produits en céramique (26.A = 26.2 + 26.3)	<b>151 114</b>	11 403	13 468	12 690
26.4	- Fabrication de tuiles, briques et autres produits en terre cuite pour la construction	<b>283 610</b>	26 600	33 574	20 504
26.5	- Fabrication de ciment, chaux et plâtre	<b>677 609</b>	54 135	68 323	46 204
26.6	- Fabrication d'ouvrages en béton, en ciment ou en plâtre	<b>1 749 023</b>	160 082	201 437	107 186
26.7	- Taille, façonnage et finissage de pierres ornementales et de construction	<b>208 757</b>	18 885	24 464	11 952
26.8	- Fabrication d'autres produits minéraux non métalliques	<b>315 897</b>	29 479	42 046	22 867
2E	<b>Métallurgie (2E= 27 sauf Groupement de la Sidérurgie)</b>	<b>4 622 809</b>			
27	<b>Métallurgie</b>		<b>1 055 591</b>	<b>1 212 072</b>	<b>960 677</b>
27.A	- Sidérurgie et ferro-alliages (sauf Groupement de la Sidérurgie), y.c. les tubes (27.A = 27.1 + 27.2)	<b>353 566</b>			
27.1	- Sidérurgie		599 250	700 974	613 528
27.2	- Fabrication de tubes		16 173	19 917	14 060
27.3	- Autres opérations de première transformation du fer et de l'acier	<b>919 570</b>	93 431	115 796	77 068
27.4	- Production de métaux non ferreux	<b>3 088 194</b>	325 112	349 919	238 499
27.5	- Fonderie	<b>261 479</b>	21 625	25 465	17 523

(1) Livraisons y compris les traitements et services industriels et le travail à façon fourni à l'étranger.

# PRODCOM - Livraisons par activité

## Valeur de la production industrielle (1) suivant l'activité principale de l'établissement (chiffres provisoires en 1 000 €) - suite

Code NACE	Activité	2003	2004		
			Mai	Juin	Juillet
28	<b>Travail des métaux</b>	<b>7 124 518</b>	<b>604 179</b>	<b>728 635</b>	<b>520 262</b>
28.1	- Fabrication d'éléments en métal pour la construction	<b>2 428 413</b>	208 879	259 937	163 842
28.2	- Fabrication de réservoirs métalliques et de chaudières pour le chauffage central	<b>902 188</b>	71 174	80 973	61 919
28.3	- Fabrication de générateurs de vapeur	<b>443 657</b>	34 761	34 485	27 106
28.4	- Forge; emboutissage, estampage et profilage des métaux; métallurgie des poudres	<b>226 205</b>	23 751	27 882	19 456
28.5	- Traitement et revêtement des métaux; mécanique générale	<b>1 299 287</b>	107 355	133 183	93 330
28.6	- Fabrication de coutellerie, d'outillage et de quincaillerie	<b>417 788</b>	32 782	40 318	31 590
28.7	- Fabrication d'autres ouvrages en métaux	<b>1 406 979</b>	125 477	151 857	123 020
29	<b>Fabrication de machines et équipements</b>	<b>7 271 180</b>	<b>601 745</b>	<b>720 803</b>	<b>558 712</b>
29.1	- Fabrication d'équipements mécaniques à l'exclusion des moteurs pour avions, véhicules et motocycles	<b>1 626 931</b>	142 656	166 699	144 844
29.2	- Fabrication d'autres machines d'usage général	<b>2 198 619</b>	192 629	213 524	186 553
29.3	- Fabrication de machines agricoles et forestières	<b>586 381</b>	52 952	56 321	35 363
29.4	- Fabrication de machines-outils	<b>269 859</b>	20 256	25 014	18 196
29.5	- Fabrication d'autres machines d'usage spécifique	<b>2 070 635</b>	162 009	208 235	141 925
29.6	- Fabrication d'armes et de munitions	<b>274 462</b>	12 387	26 398	16 819
29.7	- Fabrication d'appareils domestiques	<b>244 292</b>	18 855	24 611	15 011
30	<b>Fabrication de machines de bureau et de matériel informatique</b>	<b>322 411</b>	<b>24 808</b>	<b>33 600</b>	<b>22 084</b>
31	<b>Fabrication de machines et appareils électriques</b>	<b>3 847 805</b>	<b>322 678</b>	<b>379 312</b>	<b>326 001</b>
31.1	- Fabrication de moteurs, génératrices et transformateurs électriques	<b>558 217</b>	43 256	59 932	38 003
31.2	- Fabrication de matériel de distribution et de commande électrique	<b>823 224</b>	65 377	79 446	64 323
31.3	- Fabrication de fils et câbles isolés	<b>428 943</b>	34 549	42 379	33 157
31.4	- Fabrication d'accumulateurs et de piles électriques	<b>245 887</b>	18 812	22 289	22 893

(1) Livraisons y compris les traitements et services industriels et le travail à façon fourni à l'étranger.

# PRODCOM - Livraisons par activité

## Valeur de la production industrielle (1) suivant l'activité principale de l'établissement (chiffres provisoires en 1 000 €) - suite

Code NACE	Activité	2003	2004		
			Mai	Juin	Juillet
31.5	- Fabrication de lampes et d'appareils d'éclairage	586 653	46 709	54 366	55 765
31.6	- Fabrication d'autres matériels électriques	1 204 881	113 975	120 900	111 859
32	<b>Fabrication d'équipements de radio, télévision et communication</b>	<b>2 532 619</b>	<b>192 068</b>	<b>223 765</b>	<b>183 087</b>
32.1	- Fabrication de composants électroniques	488 320	42 929	51 062	43 431
32.2	- Fabrication d'appareils d'émission, de transmission et de téléphonie		66 802	80 008	75 713
32.3	- Fabrication d'appareils de réception, enregistrement ou reproduction du son et de l'image		82 337	92 694	63 943
32.A	- Appareils de communication (32.A = 32.2+32.3)	2 044 299			
33	<b>Fabrication d'instruments médicaux, de précision, d'optique et d'horlogerie</b>	<b>886 973</b>	<b>78 765</b>	<b>98 099</b>	<b>83 864</b>
33.1	- Fabrication de matériel médico-chirurgical et d'orthopédie	215 075	16 736	19 461	16 489
33.2	- Fabrication d'instruments de mesure, de contrôle et de navigation	522 639	43 647	57 295	49 509
33.3	- Fabrication d'équipements de contrôle des processus industriels	87 719	13 902	15 672	12 872
33.4	- Fabrication d'instruments d'optique et de matériel photographique	56 000	3 871	4 989	4 563
33.5	- Horlogerie	5 540	610	682	431
34	<b>Construction et assemblage de véhicules automobiles, de remorques et semi-remorques</b>	<b>14 933 039</b>	<b>1 220 279</b>	<b>1 710 036</b>	<b>811 809</b>
34.1	- Construction et assemblage de véhicules automobiles	11 142 655	843 847	1 244 975	523 110
34.2	- Fabrication de carrosseries, remorques et caravanes	1 210 496	104 057	128 611	98 757
34.3	- Fabrication de parties et accessoires pour les véhicules automobiles et pour leurs moteurs	2 579 888	272 375	336 451	189 942
35	<b>Fabrication d'autres matériels de transport</b>	<b>1 242 968</b>	<b>108 559</b>	<b>129 081</b>	<b>96 879</b>
35.1	- Construction navale	134 611	8 955	13 404	9 043
35.4	- Fabrication de motocycles et de bicyclettes	64 576	6 926	8 252	6 259
35.I	- Construction aéronautique et spatial et de matériel ferroviaire roulant (35.I = 35.2 + 35.3)	1 043 780	92 678	107 424	81 578
36	<b>Fabrication de meubles; industries diverses</b>	<b>2 647 623</b>	<b>200 556</b>	<b>247 107</b>	<b>153 412</b>

(1) Livraisons y compris les traitements et services industriels et le travail à façon fourni à l'étranger.

## PRODCOM - Livraisons par activité

### Valeur de la production industrielle (1) suivant l'activité principale de l'établissement (chiffres provisoires en 1 000 €) - suite et fin

Code NACE	Activité	2003	2004		
			Mai	Juin	Juillet
36.1	- Fabrication de meubles	<b>2 049 218</b>	157 172	199 003	115 309
36.2	- Travail des pierres précieuses et fabrication de bijoux	<b>368 518</b>	25 837	30 698	22 455
36.3	- Fabrication d'instruments de musique	<b>1 742</b>			
36.4	- Fabrication d'articles de sport	<b>10 304</b>	996	1 426	812
36.5	- Fabrication de jeux et jouets	<b>98 645</b>	7 961	6 640	6 445
36.6	- Autres industries diverses	<b>119 197</b>			
36.A	- Autres industries diverses, y compris la fabrication d'instruments de musique (36.A = 36.3 + 36.6)	<b>120 939</b>	8 590	9 340	8 391
	<b>Total</b>	<b>118 263 942</b>	<b>10 353 839</b>	<b>12 389 221</b>	<b>9 592 210</b>

(1) Livraisons y compris les traitements et services industriels et le travail à façon fourni à l'étranger.

# PRODCOM - Emploi, heures et salaires

## Emploi, heures et salaires suivant l'activité principale de l'établissement (chiffres provisoires)

Code NACE	Activité		2003	2004		
				Mai	Juin	Juillet
14	Autres industries extractives	Nbre d'ouvriers	2 381	2 354	2 366	2 358
		Nbre d'employés	784	768	767	737
		Total	3 165	3 122	3 133	3 095
		Nbre d'heures (1)	402 609	378 977	444 431	303 228
		Salaires trimestriels (2)	92 458		22 654	
14.1	- Extraction de pierres	Nbre d'ouvriers	1 160	1 167	1 186	1 179
		Nbre d'employés	305	305	302	301
		Total	1 465	1 472	1 488	1 480
		Nbre d'heures (1)	185 957	180 303	210 867	142 557
		Salaires trimestriels (2)	45 102		11 170	
14.2	- Extraction de sables et d'argiles	Nbre d'ouvriers	1 105	1 086	1 080	1 084
		Nbre d'employés	363	349	351	345
		Total	1 469	1 435	1 431	1 429
		Nbre d'heures (1)	188 206	172 492	204 343	140 695
		Salaires trimestriels (2)	41 239		10 036	
14.B	- Extractions minérales n.d.a. (14.B = 14.3 + 14.4 + 14.5)	Nbre d'ouvriers	114	101	100	95
		Nbre d'employés	116	114	114	91
		Total	231	215	214	186
		Nbre d'heures (1)	28 445	26 182	29 221	19 976
		Salaires trimestriels (2)	6 117		1 448	
1C	Industries alimentaires (1C= 15 sauf abattoirs et laiteries)	Nbre d'ouvriers	46 897	45 899	46 090	46 239
		Nbre d'employés	18 770	18 894	18 894	18 902
		Total	65 668	64 793	64 984	65 141
		Nbre d'heures (1)	8 024 620	7 414 501	8 507 528	6 849 266
		Salaires trimestriels (2)	1 677 696		432 507	
15.B	- Industrie des viandes (15B= 15.1 sauf l'abattage)	Nbre d'ouvriers	10 329	10 003	10 066	10 038
		Nbre d'employés	1 861	1 830	1 824	1 831
		Total	12 190	11 833	11 890	11 869
		Nbre d'heures (1)	1 476 818	1 345 452	1 558 819	1 266 204
		Salaires trimestriels (2)	260 493		66 785	
15.2	- Transformation et conservation de poisson et fabrication de produits à base de poisson	Nbre d'ouvriers	1 067	1 030	1 038	1 035
		Nbre d'employés	442	432	435	433
		Total	1 509	1 462	1 473	1 468
		Nbre d'heures (1)	189 188	174 258	200 913	165 442
		Salaires trimestriels (2)	34 453		8 638	
15.3	- Transformation et conservation de fruits et légumes	Nbre d'ouvriers	5 317	5 282	5 301	5 300
		Nbre d'employés	1 336	1 416	1 433	1 438
		Total	6 654	6 698	6 734	6 738
		Nbre d'heures (1)	817 726	761 424	883 643	776 439
		Salaires trimestriels (2)	152 325		38 468	
15.4	- Industrie des corps gras	Nbre d'ouvriers	703	711	706	707
		Nbre d'employés	584	597	595	594
		Total	1 288	1 308	1 301	1 301
		Nbre d'heures (1)	159 030	153 635	176 442	142 231
		Salaires trimestriels (2)	46 220		12 355	
15.C	- Glaces de consommation (15.C = 15.52)	Nbre d'ouvriers	1 210	1 269	1 270	1 303
		Nbre d'employés	252	218	216	216
		Total	1 462	1 487	1 486	1 519
		Nbre d'heures (1)	168 917	195 144	207 646	180 758
		Salaires trimestriels (2)	32 224		8 301	
15.6	- Travail des grains et fabrication de produits amylacés	Nbre d'ouvriers	1 963	1 919	1 944	1 909
		Nbre d'employés	1 554	1 519	1 517	1 514
		Total	3 518	3 438	3 461	3 423
		Nbre d'heures (1)	461 761	436 487	482 957	393 027
		Salaires trimestriels (2)	121 682		31 990	
15.7	- Fabrication d'aliments pour animaux	Nbre d'ouvriers	1 537	1 481	1 474	1 472
		Nbre d'employés	1 400	1 370	1 370	1 363
		Total	2 937	2 851	2 844	2 835
		Nbre d'heures (1)	391 373	345 498	404 992	349 967
		Salaires trimestriels (2)	85 348		20 891	

(1) Jusque décembre 1998 heures-ouvriers, à partir de janvier 1999 heures prestées par les travailleurs (employés et ouvriers).

(2) Salaires et traitements bruts du trimestre, des employés et ouvriers occupés dans les divisions industrielles (en 1000 €).

# PRODCOM - Emploi, heures et salaires

## Emploi, heures et salaires suivant l'activité principale de l'établissement (chiffres provisoires) - suite

Code NACE	Activité		2003	2004		
				Mai	Juin	Juillet
15.8	- Autres industries alimentaires	Nbre d'ouvriers	<b>19 766</b>	18 809	18 877	19 081
		Nbre d'employés	<b>7 961</b>	7 930	7 934	7 943
		Total	<b>27 728</b>	26 739	26 811	27 024
		Nbre d'heures (1)	<b>3 284 393</b>	2 898 484	3 340 846	2 499 886
		Salaires trimestriels (2)	<b>664 184</b>		159 316	
15.9	- Industrie des boissons	Nbre d'ouvriers	<b>5 002</b>	5 395	5 414	5 394
		Nbre d'employés	<b>3 376</b>	3 582	3 570	3 570
		Total	<b>8 379</b>	8 977	8 984	8 964
		Nbre d'heures (1)	<b>1 075 409</b>	1 104 119	1 251 270	1 075 312
		Salaires trimestriels (2)	<b>280 768</b>		85 763	
16	Industrie du tabac	Nbre d'ouvriers	<b>1 411</b>	<b>1 376</b>	<b>1 372</b>	<b>1 369</b>
		Nbre d'employés	<b>446</b>	<b>446</b>	<b>446</b>	<b>446</b>
		Total	<b>1 858</b>	<b>1 822</b>	<b>1 818</b>	<b>1 815</b>
		Nbre d'heures (1)	<b>212 477</b>	<b>190 352</b>	<b>234 126</b>	<b>137 912</b>
		Salaires trimestriels (2)	<b>44 957</b>		<b>11 523</b>	
17	Industrie textile	Nbre d'ouvriers	<b>27 464</b>	<b>26 233</b>	<b>26 191</b>	<b>26 136</b>
		Nbre d'employés	<b>5 536</b>	<b>5 366</b>	<b>5 368</b>	<b>5 362</b>
		Total	<b>33 001</b>	<b>31 599</b>	<b>31 559</b>	<b>31 498</b>
		Nbre d'heures (1)	<b>3 800 382</b>	<b>3 508 959</b>	<b>4 155 234</b>	<b>2 562 561</b>
		Salaires trimestriels (2)	<b>644 616</b>		<b>166 988</b>	
17.1	- Filature	Nbre d'ouvriers	<b>2 823</b>	2 668	2 659	2 646
		Nbre d'employés	<b>276</b>	265	268	270
		Total	<b>3 100</b>	2 933	2 927	2 916
		Nbre d'heures (1)	<b>312 270</b>	297 844	350 304	195 178
		Salaires trimestriels (2)	<b>51 157</b>		13 719	
17.2	- Tissage	Nbre d'ouvriers	<b>6 702</b>	6 368	6 325	6 307
		Nbre d'employés	<b>1 452</b>	1 417	1 410	1 404
		Total	<b>8 155</b>	7 785	7 735	7 711
		Nbre d'heures (1)	<b>938 033</b>	845 961	993 362	623 950
		Salaires trimestriels (2)	<b>167 219</b>		42 007	
17.3	- Ennoblement textile	Nbre d'ouvriers	<b>1 983</b>	1 820	1 823	1 812
		Nbre d'employés	<b>429</b>	407	403	406
		Total	<b>2 412</b>	2 227	2 226	2 218
		Nbre d'heures (1)	<b>277 635</b>	240 930	286 068	152 309
		Salaires trimestriels (2)	<b>46 730</b>		11 559	
17.4	- Fabrication d'articles confectionnés en textile, sauf habillement	Nbre d'ouvriers	<b>3 231</b>	3 123	3 130	3 152
		Nbre d'employés	<b>735</b>	670	668	666
		Total	<b>3 966</b>	3 793	3 798	3 818
		Nbre d'heures (1)	<b>456 221</b>	419 589	497 403	350 040
		Salaires trimestriels (2)	<b>68 142</b>		17 177	
17.5	- Autres industries textiles	Nbre d'ouvriers	<b>11 049</b>	10 848	10 853	10 825
		Nbre d'employés	<b>2 392</b>	2 362	2 371	2 366
		Total	<b>13 441</b>	13 210	13 224	13 191
		Nbre d'heures (1)	<b>1 613 023</b>	1 551 743	1 826 398	1 124 840
		Salaires trimestriels (2)	<b>282 792</b>		76 002	
17.6	- Fabrication d'étoffes à mailles	Nbre d'ouvriers	<b>529</b>	470	487	492
		Nbre d'employés	<b>104</b>	99	103	103
		Total	<b>633</b>	569	590	595
		Nbre d'heures (1)	<b>74 637</b>	62 285	81 496	65 456
		Salaires trimestriels (2)	<b>12 072</b>		2 865	
17.7	- Fabrication d'articles à mailles	Nbre d'ouvriers	<b>1 145</b>	936	914	902
		Nbre d'employés	<b>145</b>	146	145	147
		Total	<b>1 291</b>	1 082	1 059	1 049
		Nbre d'heures (1)	<b>128 560</b>	90 607	120 203	50 788
		Salaires trimestriels (2)	<b>16 503</b>		3 659	
18	Industrie de l'habillement et des fourrures	Nbre d'ouvriers	<b>4 887</b>	<b>4 364</b>	<b>4 339</b>	<b>4 314</b>
		Nbre d'employés	<b>1 708</b>	<b>1 621</b>	<b>1 617</b>	<b>1 624</b>
		Total	<b>6 596</b>	<b>5 985</b>	<b>5 956</b>	<b>5 938</b>
		Nbre d'heures (1)	<b>697 119</b>	<b>597 404</b>	<b>743 140</b>	<b>449 121</b>
		Salaires trimestriels (2)	<b>115 390</b>		<b>28 301</b>	

(1) Jusque décembre 1998 heures-ouvriers, à partir de janvier 1999 heures prestées par les travailleurs (employés et ouvriers).

(2) Salaires et traitements bruts du trimestre, des employés et ouvriers occupés dans les divisions industrielles (en 1000 €).

# PRODCOM - Emploi, heures et salaires

## Emploi, heures et salaires suivant l'activité principale de l'établissement (chiffres provisoires) - suite

Code NACE	Activité		2003	2004		
				Mai	Juin	Juillet
18.2	- Fabrication d'autres vêtements et d'accessoires	Nbre d'ouvriers	<b>4 621</b>	4 115	4 090	4 065
		Nbre d'employés	<b>1 635</b>	1 554	1 551	1 557
		Total	<b>6 256</b>	5 669	5 641	5 622
		Nbre d'heures (1)	<b>660 983</b>	563 175	698 801	424 994
		Salaires trimestriels (2)	<b>109 714</b>		26 788	
19	<b>Industrie du cuir et de la chaussure</b>	<b>Nbre d'ouvriers</b>	<b>1 178</b>	<b>1 094</b>	<b>1 087</b>	<b>1 083</b>
		<b>Nbre d'employés</b>	<b>368</b>	<b>364</b>	<b>369</b>	<b>364</b>
		<b>Total</b>	<b>1 546</b>	<b>1 458</b>	<b>1 456</b>	<b>1 447</b>
		<b>Nbre d'heures (1)</b>	<b>172 769</b>	<b>163 488</b>	<b>200 717</b>	<b>131 991</b>
		<b>Salaires trimestriels (2)</b>	<b>33 611</b>		<b>8 817</b>	
19.A	- Apprêt et tannage des cuirs et fabrication d'articles de voyage et de maroquinerie (19.A = 19.1 + 19.2)	Nbre d'ouvriers	<b>##</b>	<b>##</b>	<b>##</b>	<b>##</b>
		Nbre d'employés	<b>##</b>	<b>##</b>	<b>##</b>	<b>##</b>
		Total	<b>1 295</b>	1 231	1 229	1 221
		Nbre d'heures (1)	<b>147 466</b>	140 936	171 129	118 404
		Salaires trimestriels (2)	<b>29 593</b>		7 883	
19.3	- Fabrication de chaussures	Nbre d'ouvriers	<b>##</b>	<b>##</b>	<b>##</b>	<b>##</b>
		Nbre d'employés	<b>##</b>	<b>##</b>	<b>##</b>	<b>##</b>
		Total	<b>250</b>	227	227	226
		Nbre d'heures (1)	<b>25 302</b>	22 552	29 588	13 587
		Salaires trimestriels (2)	<b>4 018</b>		934	
20	<b>Travail du bois et fabrication d'articles en bois, liège, vannerie ou sparterie à l'exclusion des meubles</b>	<b>Nbre d'ouvriers</b>	<b>8 311</b>	<b>8 097</b>	<b>8 107</b>	<b>8 071</b>
		<b>Nbre d'employés</b>	<b>2 039</b>	<b>1 978</b>	<b>1 975</b>	<b>1 975</b>
		<b>Total</b>	<b>10 350</b>	<b>10 075</b>	<b>10 082</b>	<b>10 046</b>
		<b>Nbre d'heures (1)</b>	<b>1 337 387</b>	<b>1 280 973</b>	<b>1 505 207</b>	<b>882 470</b>
		<b>Salaires trimestriels (2)</b>	<b>225 003</b>		<b>58 972</b>	
20.1	- Sciage et rabotage du bois, imprégnation du bois	Nbre d'ouvriers	<b>1 388</b>	1 279	1 280	1 272
		Nbre d'employés	<b>315</b>	262	262	260
		Total	<b>1 703</b>	1 541	1 542	1 532
		Nbre d'heures (1)	<b>215 821</b>	186 754	226 352	138 675
		Salaires trimestriels (2)	<b>32 526</b>		8 127	
20.2	- Fabrication de panneaux de bois	Nbre d'ouvriers	<b>2 891</b>	2 874	2 859	2 839
		Nbre d'employés	<b>694</b>	692	695	698
		Total	<b>3 585</b>	3 566	3 554	3 537
		Nbre d'heures (1)	<b>492 515</b>	492 772	540 375	324 080
		Salaires trimestriels (2)	<b>90 789</b>		23 552	
20.3	- Fabrication de charpentes et de menuiseries	Nbre d'ouvriers	<b>2 827</b>	2 766	2 770	2 747
		Nbre d'employés	<b>672</b>	696	686	684
		Total	<b>3 500</b>	3 462	3 456	3 431
		Nbre d'heures (1)	<b>434 642</b>	423 826	524 131	270 519
		Salaires trimestriels (2)	<b>70 458</b>		19 265	
20.4	- Fabrication d'emballages en bois	Nbre d'ouvriers	<b>786</b>	776	797	814
		Nbre d'employés	<b>137</b>	123	126	130
		Total	<b>923</b>	899	923	944
		Nbre d'heures (1)	<b>116 893</b>	107 839	132 776	101 862
		Salaires trimestriels (2)	<b>18 778</b>		4 996	
20.5	- Fabrication d'objets divers en bois, liège, vannerie et sparterie	Nbre d'ouvriers	<b>417</b>	402	401	399
		Nbre d'employés	<b>219</b>	205	206	203
		Total	<b>637</b>	607	607	602
		Nbre d'heures (1)	<b>77 515</b>	69 782	81 573	47 334
		Salaires trimestriels (2)	<b>12 452</b>		3 032	
21	<b>Fabrication de pâte à papier, de papier et d'articles en papier</b>	<b>Nbre d'ouvriers</b>	<b>11 472</b>	<b>11 091</b>	<b>11 130</b>	<b>11 099</b>
		<b>Nbre d'employés</b>	<b>3 825</b>	<b>3 742</b>	<b>3 737</b>	<b>3 734</b>
		<b>Total</b>	<b>15 298</b>	<b>14 833</b>	<b>14 867</b>	<b>14 833</b>
		<b>Nbre d'heures (1)</b>	<b>1 920 462</b>	<b>1 745 957</b>	<b>2 034 088</b>	<b>1 545 918</b>
		<b>Salaires trimestriels (2)</b>	<b>450 572</b>		<b>111 946</b>	
21.1	- Fabrication de pâte à papier, de papier et de carton	Nbre d'ouvriers	<b>3 414</b>	3 177	3 171	3 150
		Nbre d'employés	<b>1 406</b>	1 354	1 342	1 342
		Total	<b>4 821</b>	4 531	4 513	4 492
		Nbre d'heures (1)	<b>600 622</b>	546 751	593 989	479 585
		Salaires trimestriels (2)	<b>170 361</b>		42 066	

(1) Jusque décembre 1998 heures-ouvriers, à partir de janvier 1999 heures prestées par les travailleurs (employés et ouvriers).

(2) Salaires et traitements bruts du trimestre, des employés et ouvriers occupés dans les divisions industrielles (en 1000 €).



# PRODCOM - Emploi, heures et salaires

## Emploi, heures et salaires suivant l'activité principale de l'établissement (chiffres provisoires) - suite

Code NACE	Activité		2003	2004		
				Mai	Juin	Juillet
21.2	- Fabrication d'articles en papier ou en carton	Nbre d'ouvriers	<b>8 058</b>	7 914	7 959	7 949
		Nbre d'employés	<b>2 418</b>	2 388	2 395	2 392
		Total	<b>10 476</b>	10 302	10 354	10 341
		Nbre d'heures (1)	<b>1 319 839</b>	1 199 206	1 440 099	1 066 333
		Salaires trimestriels (2)	<b>280 212</b>		69 880	
22	<b>Edition, imprimerie, reproduction</b>	<b>Nbre d'ouvriers</b>	<b>11 479</b>	<b>11 093</b>	<b>11 084</b>	<b>11 062</b>
		<b>Nbre d'employés</b>	<b>14 407</b>	<b>14 085</b>	<b>14 145</b>	<b>14 127</b>
		<b>Total</b>	<b>25 887</b>	<b>25 178</b>	<b>25 229</b>	<b>25 189</b>
		<b>Nbre d'heures (1)</b>	<b>3 305 107</b>	<b>3 038 103</b>	<b>3 481 271</b>	<b>2 583 697</b>
		<b>Salaires trimestriels (2)</b>	<b>821 197</b>		<b>203 042</b>	
22.A	- Édition et reproduction des enregistrements (22.A = 22.1 + 22.3)	Nbre d'ouvriers	<b>1 552</b>	1 459	1 448	1 447
		Nbre d'employés	<b>9 209</b>	9 017	9 048	9 046
		Total	<b>10 761</b>	10 476	10 496	10 493
		Nbre d'heures (1)	<b>1 408 087</b>	1 302 091	1 452 838	1 229 135
		Salaires trimestriels (2)	<b>391 796</b>		95 858	
22.2	- Imprimerie et activités annexes	Nbre d'ouvriers	<b>9 926</b>	9 634	9 636	9 615
		Nbre d'employés	<b>5 198</b>	5 068	5 097	5 081
		Total	<b>15 125</b>	14 702	14 733	14 696
		Nbre d'heures (1)	<b>1 897 020</b>	1 736 012	2 028 433	1 354 562
		Salaires trimestriels (2)	<b>429 401</b>		107 184	
24	<b>Fabrication de produits chimiques</b>	<b>Nbre d'ouvriers</b>	<b>29 542</b>	<b>28 626</b>	<b>28 571</b>	<b>28 616</b>
		<b>Nbre d'employés</b>	<b>36 031</b>	<b>35 729</b>	<b>35 771</b>	<b>35 781</b>
		<b>Total</b>	<b>65 574</b>	<b>64 355</b>	<b>64 342</b>	<b>64 397</b>
		<b>Nbre d'heures (1)</b>	<b>8 426 685</b>	<b>7 747 060</b>	<b>8 810 512</b>	<b>6 970 953</b>
		<b>Salaires trimestriels (2)</b>	<b>2 721 211</b>		<b>681 193</b>	
24.1	- Fabrication de produits chimiques de base	Nbre d'ouvriers	<b>13 309</b>	12 821	12 782	12 791
		Nbre d'employés	<b>14 326</b>	14 485	14 475	14 495
		Total	<b>27 635</b>	27 306	27 257	27 286
		Nbre d'heures (1)	<b>3 525 699</b>	3 320 713	3 646 978	3 028 116
		Salaires trimestriels (2)	<b>1 214 167</b>		313 643	
24.2	- Fabrication de produits agrochimiques	Nbre d'ouvriers	<b>572</b>	559	558	560
		Nbre d'employés	<b>722</b>	731	727	727
		Total	<b>1 294</b>	1 290	1 285	1 287
		Nbre d'heures (1)	<b>169 583</b>	169 679	171 268	159 927
		Salaires trimestriels (2)	<b>54 056</b>		13 564	
24.3	- Fabrication de peintures, vernis, encres d'imprimerie et mastics	Nbre d'ouvriers	<b>1 402</b>	1 309	1 324	1 327
		Nbre d'employés	<b>2 024</b>	1 958	1 978	1 985
		Total	<b>3 426</b>	3 267	3 302	3 312
		Nbre d'heures (1)	<b>490 854</b>	442 431	506 854	419 456
		Salaires trimestriels (2)	<b>128 425</b>		33 261	
24.4	- Fabrication de produits pharmaceutiques et de produits chimiques et botaniques à usage médical	Nbre d'ouvriers	<b>5 525</b>	5 424	5 383	5 427
		Nbre d'employés	<b>11 433</b>	11 229	11 250	11 244
		Total	<b>16 959</b>	16 653	16 633	16 671
		Nbre d'heures (1)	<b>2 221 125</b>	1 961 278	2 337 581	1 701 590
		Salaires trimestriels (2)	<b>724 692</b>		163 628	
24.5	- Fabrication de savons et détergents, de produits d'entretien, parfums et cosmétiques	Nbre d'ouvriers	<b>2 845</b>	2 806	2 821	2 826
		Nbre d'employés	<b>1 562</b>	1 557	1 566	1 572
		Total	<b>4 408</b>	4 363	4 387	4 398
		Nbre d'heures (1)	<b>555 071</b>	526 803	599 283	482 217
		Salaires trimestriels (2)	<b>125 945</b>		31 950	
24.6	- Fabrication d'autres produits chimiques	Nbre d'ouvriers	<b>3 998</b>	3 929	3 930	3 908
		Nbre d'employés	<b>5 468</b>	5 295	5 306	5 293
		Total	<b>9 467</b>	9 224	9 236	9 201
		Nbre d'heures (1)	<b>1 186 421</b>	1 048 143	1 259 359	956 181
		Salaires trimestriels (2)	<b>413 574</b>		109 248	
24.7	- Fabrication de fibres artificielles ou synthétiques	Nbre d'ouvriers	<b>1 888</b>	1 778	1 773	1 777
		Nbre d'employés	<b>494</b>	474	469	465
		Total	<b>2 382</b>	2 252	2 242	2 242
		Nbre d'heures (1)	<b>277 930</b>	278 013	289 189	223 466
		Salaires trimestriels (2)	<b>60 352</b>		15 900	

(1) Jusque décembre 1998 heures-ouvriers, à partir de janvier 1999 heures prestées par les travailleurs (employés et ouvriers).

(2) Salaires et traitements bruts du trimestre, des employés et ouvriers occupés dans les divisions industrielles (en 1000 €).

# PRODCOM - Emploi, heures et salaires

## Emploi, heures et salaires suivant l'activité principale de l'établissement (chiffres provisoires) - suite

Code NACE	Activité		2003	2004		
				Mai	Juin	Juillet
25	<b>Fabrication de produits en caoutchouc et en matières plastiques</b>	<b>Nbre d'ouvriers</b>	<b>18 141</b>	<b>17 523</b>	<b>17 520</b>	<b>17 549</b>
		<b>Nbre d'employés</b>	<b>7 561</b>	<b>7 611</b>	<b>7 602</b>	<b>7 608</b>
		<b>Total</b>	<b>25 703</b>	<b>25 134</b>	<b>25 122</b>	<b>25 157</b>
		<b>Nbre d'heures (1)</b>	<b>3 262 132</b>	<b>3 072 064</b>	<b>3 594 426</b>	<b>2 546 760</b>
		<b>Salaires trimestriels (2)</b>	<b>721 051</b>		<b>185 196</b>	
25.1	- Fabrication de produits en caoutchouc	Nbre d'ouvriers	2 034	1 906	1 899	1 909
		Nbre d'employés	859	847	848	847
		Total	2 893	2 753	2 747	2 756
		Nbre d'heures (1)	361 610	317 889	385 308	273 132
		Salaires trimestriels (2)	84 820		21 214	
25.2	- Transformation des matières plastiques	Nbre d'ouvriers	16 107	15 617	15 621	15 640
		Nbre d'employés	6 702	6 764	6 754	6 761
		Total	22 810	22 381	22 375	22 401
		Nbre d'heures (1)	2 900 521	2 754 175	3 209 118	2 273 628
		Salaires trimestriels (2)	636 231		163 982	
26	<b>Fabrication d'autres produits minéraux non métalliques</b>	<b>Nbre d'ouvriers</b>	<b>21 689</b>	<b>21 072</b>	<b>21 104</b>	<b>21 094</b>
		<b>Nbre d'employés</b>	<b>6 895</b>	<b>6 827</b>	<b>6 811</b>	<b>6 791</b>
		<b>Total</b>	<b>28 585</b>	<b>27 899</b>	<b>27 915</b>	<b>27 885</b>
		<b>Nbre d'heures (1)</b>	<b>3 621 742</b>	<b>3 463 820</b>	<b>4 067 631</b>	<b>2 603 431</b>
		<b>Salaires trimestriels (2)</b>	<b>798 077</b>		<b>202 379</b>	
26.1	- Fabrication de verre et d'articles en verre	Nbre d'ouvriers	7 795	7 585	7 601	7 566
		Nbre d'employés	2 466	2 431	2 432	2 431
		Total	10 262	10 016	10 033	9 997
		Nbre d'heures (1)	1 284 034	1 270 376	1 418 402	1 018 651
		Salaires trimestriels (2)	297 908		74 604	
26.A	- Fabrication de carreaux et produits en céramique (26.A = 26.2 + 26.3)	Nbre d'ouvriers	972	873	869	860
		Nbre d'employés	267	238	236	239
		Total	1 239	1 111	1 105	1 099
		Nbre d'heures (1)	154 639	130 679	153 511	122 081
		Salaires trimestriels (2)	32 993		7 855	
26.4	- Fabrication de tuiles, briques et autres produits en terre cuite pour la construction	Nbre d'ouvriers	1 638	1 614	1 611	1 633
		Nbre d'employés	306	315	317	315
		Total	1 944	1 929	1 928	1 948
		Nbre d'heures (1)	254 520	247 836	276 863	216 310
		Salaires trimestriels (2)	49 099		12 989	
26.5	- Fabrication de ciment, chaux et plâtre	Nbre d'ouvriers	1 259	1 206	1 193	1 209
		Nbre d'employés	774	779	779	776
		Total	2 034	1 985	1 972	1 985
		Nbre d'heures (1)	266 867	242 825	275 631	245 672
		Salaires trimestriels (2)	83 293		19 036	
26.6	- Fabrication d'ouvrages en béton, en ciment ou en plâtre	Nbre d'ouvriers	8 041	7 833	7 854	7 854
		Nbre d'employés	2 351	2 331	2 324	2 309
		Total	10 392	10 164	10 178	10 163
		Nbre d'heures (1)	1 315 269	1 245 393	1 537 302	787 997
		Salaires trimestriels (2)	268 107		70 212	
26.7	- Taille, façonnage et finissage de pierres ornementales et de construction	Nbre d'ouvriers	1 138	1 151	1 149	1 148
		Nbre d'employés	354	357	357	354
		Total	1 493	1 508	1 506	1 502
		Nbre d'heures (1)	196 177	187 628	230 553	118 667
		Salaires trimestriels (2)	32 487		8 938	
26.8	- Fabrication d'autres produits minéraux non métalliques	Nbre d'ouvriers	844	810	827	824
		Nbre d'employés	374	376	366	367
		Total	1 218	1 186	1 193	1 191
		Nbre d'heures (1)	150 234	139 083	175 369	94 053
		Salaires trimestriels (2)	34 191		8 746	
2E	<b>Métallurgie (2E= 27 sauf Groupement de la Sidérurgie)</b>	<b>Nbre d'ouvriers</b>	<b>11 165</b>			
		<b>Nbre d'employés</b>	<b>4 467</b>			
		<b>Total</b>	<b>15 632</b>			
		<b>Nbre d'heures (1)</b>	<b>1 933 616</b>			
		<b>Salaires trimestriels (2)</b>	<b>486 009</b>			

(1) Jusque décembre 1998 heures-ouvriers, à partir de janvier 1999 heures prestées par les travailleurs (employés et ouvriers).

(2) Salaires et traitements bruts du trimestre, des employés et ouvriers occupés dans les divisions industrielles (en 1000 €).

# PRODCOM - Emploi, heures et salaires

## Emploi, heures et salaires suivant l'activité principale de l'établissement (chiffres provisoires) - suite

Code NACE	Activité		2003	2004		
				Mai	Juin	Juillet
27	<b>Métallurgie</b>	<b>Nbre d'ouvriers</b>		<b>22 992</b>	<b>23 012</b>	<b>22 997</b>
		<b>Nbre d'employés</b>		<b>9 445</b>	<b>9 428</b>	<b>9 455</b>
		<b>Total</b>		<b>32 437</b>	<b>32 440</b>	<b>32 452</b>
		<b>Nbre d'heures (1)</b>		<b>4 040 030</b>	<b>4 498 938</b>	<b>3 499 500</b>
		<b>Salaires trimestriels (2)</b>			<b>282 591</b>	
27.1	- Sidérurgie et fabrication de ferro-alliages (sauf Groupement de la Sidérurgie)	Nbre d'ouvriers	258			
		Nbre d'employés	110			
		Total	369			
		Nbre d'heures (1)	46 164			
		Salaires trimestriels (2)	11 926			
27.A	- Sidérurgie et ferro-alliages (sauf Groupement de la Sidérurgie), y.c. les tubes (27.A = 27.1 + 27.2)	Nbre d'ouvriers	970			
		Nbre d'employés	284			
		Total	1 254			
		Nbre d'heures (1)	150 267			
		Salaires trimestriels (2)	34 034			
27.1	- Sidérurgie	Nbre d'ouvriers		12 374	12 382	12 374
		Nbre d'employés		5 208	5 205	5 245
		Total		17 582	17 587	17 619
		Nbre d'heures (1)		2 270 461	2 447 986	2 109 634
		Salaires trimestriels (2)			166 557	
27.2	- Fabrication de tubes	Nbre d'ouvriers	711	714	713	718
		Nbre d'employés	173	165	165	165
		Total	885	879	878	883
		Nbre d'heures (1)	104 102	96 209	119 130	76 566
		Salaires trimestriels (2)	22 108		5 535	
27.3	- Autres opérations de première transformation du fer et de l'acier	Nbre d'ouvriers	2 806	2 735	2 737	2 724
		Nbre d'employés	1 159	1 102	1 092	1 093
		Total	3 965	3 837	3 829	3 817
		Nbre d'heures (1)	491 394	458 335	547 310	312 705
		Salaires trimestriels (2)	128 517		30 675	
27.4	- Production de métaux non ferreux	Nbre d'ouvriers	5 798	5 662	5 670	5 663
		Nbre d'employés	2 646	2 608	2 605	2 593
		Total	8 444	8 270	8 275	8 256
		Nbre d'heures (1)	1 045 489	999 711	1 110 658	847 754
		Salaires trimestriels (2)	270 401		66 794	
27.5	- Fonderie	Nbre d'ouvriers	1 589	1 507	1 510	1 518
		Nbre d'employés	377	362	361	359
		Total	1 967	1 869	1 871	1 877
		Nbre d'heures (1)	246 465	215 314	273 854	152 841
		Salaires trimestriels (2)	53 057		13 031	
28	<b>Travail des métaux</b>	<b>Nbre d'ouvriers</b>	<b>39 044</b>	<b>38 001</b>	<b>38 148</b>	<b>38 143</b>
		<b>Nbre d'employés</b>	<b>11 778</b>	<b>11 477</b>	<b>11 493</b>	<b>11 476</b>
		<b>Total</b>	<b>50 822</b>	<b>49 478</b>	<b>49 641</b>	<b>49 619</b>
		<b>Nbre d'heures (1)</b>	<b>6 350 156</b>	<b>5 818 691</b>	<b>7 104 650</b>	<b>4 465 978</b>
		<b>Salaires trimestriels (2)</b>	<b>1 269 621</b>		<b>312 955</b>	
28.1	- Fabrication d'éléments en métal pour la construction	Nbre d'ouvriers	13 908	13 338	13 381	13 404
		Nbre d'employés	3 976	3 867	3 874	3 864
		Total	17 885	17 205	17 255	17 268
		Nbre d'heures (1)	2 247 396	2 035 581	2 500 795	1 440 837
		Salaires trimestriels (2)	418 138		104 178	
28.2	- Fabrication de réservoirs métalliques et de chaudières pour le chauffage central	Nbre d'ouvriers	4 747	4 670	4 695	4 701
		Nbre d'employés	1 788	1 840	1 849	1 849
		Total	6 535	6 510	6 544	6 550
		Nbre d'heures (1)	826 272	754 444	929 262	639 081
		Salaires trimestriels (2)	179 494		46 883	
28.3	- Fabrication de générateurs de vapeur	Nbre d'ouvriers	3 222	2 803	2 789	2 773
		Nbre d'employés	842	745	745	741
		Total	4 064	3 548	3 534	3 514
		Nbre d'heures (1)	478 843	395 336	465 455	309 077
		Salaires trimestriels (2)	100 594		21 540	

(1) Jusque décembre 1998 heures-ouvriers, à partir de janvier 1999 heures prestées par les travailleurs (employés et ouvriers).

(2) Salaires et traitements bruts du trimestre, des employés et ouvriers occupés dans les divisions industrielles (en 1000 €).

# PRODCOM - Emploi, heures et salaires

## Emploi, heures et salaires suivant l'activité principale de l'établissement (chiffres provisoires) - suite

Code NACE	Activité		2003	2004		
				Mai	Juin	Juillet
28.4	- Forge; emboutissage, estampage et profilage des métaux; métallurgie des poudres	Nbre d'ouvriers	939	961	958	955
		Nbre d'employés	269	252	254	246
		Total	1 209	1 213	1 212	1 201
		Nbre d'heures (1)	156 219	148 289	174 752	114 948
		Salaires trimestriels (2)	29 468		7 826	
28.5	- Traitement et revêtement des métaux; mécanique générale	Nbre d'ouvriers	7 699	8 014	8 145	8 135
		Nbre d'employés	1 959	1 957	1 955	1 963
		Total	9 659	9 971	10 100	10 098
		Nbre d'heures (1)	1 199 059	1 187 790	1 457 053	942 201
		Salaires trimestriels (2)	236 261		59 032	
28.6	- Fabrication de coutellerie, d'outillage et de quincaillerie	Nbre d'ouvriers	1 994	1 903	1 900	1 893
		Nbre d'employés	855	808	813	809
		Total	2 849	2 711	2 713	2 702
		Nbre d'heures (1)	368 719	324 294	396 303	255 129
		Salaires trimestriels (2)	80 867		18 787	
28.7	- Fabrication d'autres ouvrages en métaux	Nbre d'ouvriers	6 534	6 312	6 280	6 282
		Nbre d'employés	2 085	2 008	2 003	2 004
		Total	8 619	8 320	8 283	8 286
		Nbre d'heures (1)	1 073 645	972 957	1 181 030	764 705
		Salaires trimestriels (2)	224 799		54 709	
29	Fabrication de machines et équipements	Nbre d'ouvriers	30 028	29 248	29 336	29 379
		Nbre d'employés	14 913	14 717	14 730	14 715
		Total	44 941	43 965	44 066	44 094
		Nbre d'heures (1)	5 702 523	5 294 412	6 325 304	4 158 501
		Salaires trimestriels (2)	1 270 227		315 018	
29.1	- Fabrication d'équipements mécaniques à l'exclusion des moteurs pour avions, véhicules et motocycles	Nbre d'ouvriers	4 589	4 668	4 704	4 701
		Nbre d'employés	3 147	3 170	3 173	3 177
		Total	7 736	7 838	7 877	7 878
		Nbre d'heures (1)	975 579	918 620	1 084 838	824 144
		Salaires trimestriels (2)	245 506		60 494	
29.2	- Fabrication d'autres machines d'usage général	Nbre d'ouvriers	8 735	8 516	8 512	8 475
		Nbre d'employés	4 586	4 495	4 502	4 478
		Total	13 321	13 011	13 014	12 953
		Nbre d'heures (1)	1 748 884	1 611 791	1 912 687	1 359 179
		Salaires trimestriels (2)	369 665		91 985	
29.3	- Fabrication de machines agricoles et forestières	Nbre d'ouvriers	2 660	2 286	2 274	2 310
		Nbre d'employés	796	749	747	745
		Total	3 456	3 035	3 021	3 055
		Nbre d'heures (1)	448 714	380 249	451 086	256 045
		Salaires trimestriels (2)	83 924		19 583	
29.4	- Fabrication de machines-outils	Nbre d'ouvriers	1 316	1 214	1 224	1 237
		Nbre d'employés	625	595	600	601
		Total	1 941	1 809	1 824	1 838
		Nbre d'heures (1)	244 385	212 989	261 952	156 126
		Salaires trimestriels (2)	51 756		12 362	
29.5	- Fabrication d'autres machines d'usage spécifique	Nbre d'ouvriers	10 094	9 895	9 948	9 962
		Nbre d'employés	4 561	4 487	4 483	4 485
		Total	14 656	14 382	14 431	14 447
		Nbre d'heures (1)	1 817 812	1 718 763	2 082 780	1 270 958
		Salaires trimestriels (2)	411 910		100 490	
29.6	- Fabrication d'armes et de munitions	Nbre d'ouvriers	1 098	1 088	1 090	1 099
		Nbre d'employés	683	702	699	700
		Total	1 781	1 790	1 789	1 799
		Nbre d'heures (1)	214 619	205 705	235 061	138 892
		Salaires trimestriels (2)	57 235		17 224	
29.7	- Fabrication d'appareils domestiques	Nbre d'ouvriers	1 533	1 581	1 584	1 595
		Nbre d'employés	513	519	526	529
		Total	2 046	2 100	2 110	2 124
		Nbre d'heures (1)	252 527	246 295	296 900	153 157
		Salaires trimestriels (2)	50 231		12 880	

(1) Jusque décembre 1998 heures-ouvriers, à partir de janvier 1999 heures prestées par les travailleurs (employés et ouvriers).

(2) Salaires et traitements bruts du trimestre, des employés et ouvriers occupés dans les divisions industrielles (en 1000 €).

# PRODCOM - Emploi, heures et salaires

## Emploi, heures et salaires suivant l'activité principale de l'établissement (chiffres provisoires) - suite

Code NACE	Activité		2003	2004		
				Mai	Juin	Juillet
30	Fabrication de machines de bureau et de matériel informatique	Nbre d'ouvriers	434	397	395	395
		Nbre d'employés	1 337	1 281	1 277	1 280
		Total	1 771	1 678	1 672	1 675
		Nbre d'heures (1)	234 620	210 728	250 774	183 716
		Salaires trimestriels (2)	64 329		15 737	
31	Fabrication de machines et appareils électriques	Nbre d'ouvriers	16 617	15 821	15 863	15 893
		Nbre d'employés	9 231	8 905	8 901	8 914
		Total	25 848	24 726	24 764	24 807
		Nbre d'heures (1)	3 236 945	2 903 144	3 541 143	2 304 033
		Salaires trimestriels (2)	748 921		186 865	
31.1	- Fabrication de moteurs, génératrices et transformateurs électriques	Nbre d'ouvriers	1 842	1 602	1 597	1 582
		Nbre d'employés	1 719	1 524	1 516	1 515
		Total	3 561	3 126	3 113	3 097
		Nbre d'heures (1)	434 804	368 807	460 433	298 608
		Salaires trimestriels (2)	118 464		27 849	
31.2	- Fabrication de matériel de distribution et de commande électrique	Nbre d'ouvriers	4 505	4 319	4 322	4 314
		Nbre d'employés	2 396	2 335	2 335	2 331
		Total	6 902	6 654	6 657	6 645
		Nbre d'heures (1)	867 620	759 323	926 895	633 604
		Salaires trimestriels (2)	195 556		48 482	
31.3	- Fabrication de fils et câbles isolés	Nbre d'ouvriers	1 498	1 398	1 395	1 417
		Nbre d'employés	556	541	542	543
		Total	2 054	1 939	1 937	1 960
		Nbre d'heures (1)	249 600	230 193	247 652	208 203
		Salaires trimestriels (2)	61 340		15 535	
31.4	- Fabrication d'accumulateurs et de piles électriques	Nbre d'ouvriers	1 073	1 052	1 065	1 065
		Nbre d'employés	303	289	285	285
		Total	1 376	1 341	1 350	1 350
		Nbre d'heures (1)	153 909	139 613	172 896	100 817
		Salaires trimestriels (2)	41 261		10 364	
31.5	- Fabrication de lampes et d'appareils d'éclairage	Nbre d'ouvriers	3 350	3 322	3 328	3 327
		Nbre d'employés	1 540	1 559	1 563	1 560
		Total	4 891	4 881	4 891	4 887
		Nbre d'heures (1)	657 369	614 376	749 342	352 699
		Salaires trimestriels (2)	124 396		33 066	
31.6	- Fabrication d'autres matériels électriques	Nbre d'ouvriers	4 347	4 128	4 156	4 188
		Nbre d'employés	2 714	2 657	2 660	2 680
		Total	7 061	6 785	6 816	6 868
		Nbre d'heures (1)	873 641	790 832	983 925	710 102
		Salaires trimestriels (2)	207 904		51 569	
32	Fabrication d'équipements de radio, télévision et communication	Nbre d'ouvriers	4 647	4 216	4 218	4 245
		Nbre d'employés	6 525	5 759	5 700	5 708
		Total	11 172	9 975	9 918	9 953
		Nbre d'heures (1)	1 398 615	1 202 809	1 375 697	830 258
		Salaires trimestriels (2)	443 801		93 516	
32.1	- Fabrication de composants électroniques	Nbre d'ouvriers	2 126	2 041	2 045	2 057
		Nbre d'employés	1 156	1 165	1 171	1 175
		Total	3 283	3 206	3 216	3 232
		Nbre d'heures (1)	407 251	377 889	453 904	316 808
		Salaires trimestriels (2)	101 756		24 592	
32.2	- Fabrication d'appareils d'émission, de transmission et de téléphonie	Nbre d'ouvriers	802	681	671	672
		Nbre d'employés	3 460	2 844	2 787	2 781
		Total	4 263	3 525	3 458	3 453
		Nbre d'heures (1)	544 720	470 872	500 501	218 391
		Salaires trimestriels (2)	219 259		41 305	
32.3	- Fabrication d'appareils de réception, enregistrement ou reproduction du son et de l'image	Nbre d'ouvriers	1 719	1 494	1 502	1 516
		Nbre d'employés	1 907	1 750	1 742	1 752
		Total	3 626	3 244	3 244	3 268
		Nbre d'heures (1)	446 643	354 048	421 292	295 059
		Salaires trimestriels (2)	122 786		27 619	

(1) Jusque décembre 1998 heures-ouvriers, à partir de janvier 1999 heures prestées par les travailleurs (employés et ouvriers).

(2) Salaires et traitements bruts du trimestre, des employés et ouvriers occupés dans les divisions industrielles (en 1000 €).

# PRODCOM - Emploi, heures et salaires

## Emploi, heures et salaires suivant l'activité principale de l'établissement (chiffres provisoires) - suite

Code NACE	Activité		2003	2004		
				Mai	Juin	Juillet
32.A	- Appareils de communication (32.A = 32.2+32.3)	Nbre d'ouvriers	2 521			
		Nbre d'employés	5 368			
		Total	7 889			
		Nbre d'heures (1)	991 363			
		Salaires trimestriels (2)	342 045			
33	<b>Fabrication d'instruments médicaux, de précision, d'optique et d'horlogerie</b>	<b>Nbre d'ouvriers</b>	<b>3 591</b>	<b>3 518</b>	<b>3 542</b>	<b>3 558</b>
		<b>Nbre d'employés</b>	<b>3 515</b>	<b>3 428</b>	<b>3 459</b>	<b>3 464</b>
		<b>Total</b>	<b>7 106</b>	<b>6 946</b>	<b>7 001</b>	<b>7 022</b>
		<b>Nbre d'heures (1)</b>	<b>916 241</b>	<b>840 133</b>	<b>996 306</b>	<b>701 938</b>
		<b>Salaires trimestriels (2)</b>	<b>203 519</b>		<b>51 903</b>	
33.1	- Fabrication de matériel médico-chirurgical et d'orthopédie	Nbre d'ouvriers	1 354	1 316	1 332	1 353
		Nbre d'employés	841	808	818	820
		Total	2 196	2 124	2 150	2 173
		Nbre d'heures (1)	282 225	256 810	304 841	208 904
		Salaires trimestriels (2)	53 925		13 562	
33.2	- Fabrication d'instruments de mesure, de contrôle et de navigation	Nbre d'ouvriers	1 811	1 774	1 778	1 762
		Nbre d'employés	1 925	1 927	1 954	1 954
		Total	3 736	3 701	3 732	3 716
		Nbre d'heures (1)	483 223	449 670	533 146	362 301
		Salaires trimestriels (2)	117 294		30 457	
33.3	- Fabrication d'équipements de contrôle des processus industriels	Nbre d'ouvriers	193	181	185	186
		Nbre d'employés	505	437	437	438
		Total	698	618	622	624
		Nbre d'heures (1)	91 967	75 475	88 135	71 928
		Salaires trimestriels (2)	19 822		4 626	
33.4	- Fabrication d'instruments d'optique et de matériel photographique	Nbre d'ouvriers	187	201	202	211
		Nbre d'employés	222	236	230	233
		Total	409	437	432	444
		Nbre d'heures (1)	50 823	51 088	60 794	53 332
		Salaires trimestriels (2)	11 059		2 877	
33.5	- Horlogerie	Nbre d'ouvriers	44	46	45	46
		Nbre d'employés	19	20	20	19
		Total	64	66	65	65
		Nbre d'heures (1)	8 001	7 090	9 390	5 473
		Salaires trimestriels (2)	1 419		380	
34	<b>Construction et assemblage de véhicules automobiles, de remorques et semi-remorques</b>	<b>Nbre d'ouvriers</b>	<b>38 882</b>	<b>36 510</b>	<b>36 603</b>	<b>36 600</b>
		<b>Nbre d'employés</b>	<b>6 293</b>	<b>6 047</b>	<b>6 046</b>	<b>6 038</b>
		<b>Total</b>	<b>45 176</b>	<b>42 557</b>	<b>42 649</b>	<b>42 638</b>
		<b>Nbre d'heures (1)</b>	<b>5 473 076</b>	<b>5 148 409</b>	<b>6 249 901</b>	<b>3 457 850</b>
		<b>Salaires trimestriels (2)</b>	<b>1 228 745</b>		<b>304 881</b>	
34.1	- Construction et assemblage de véhicules automobiles	Nbre d'ouvriers	25 567	22 560	22 582	22 560
		Nbre d'employés	3 223	2 917	2 913	2 932
		Total	28 791	25 477	25 495	25 492
		Nbre d'heures (1)	3 458 110	3 170 959	3 836 365	1 828 912
		Salaires trimestriels (2)	800 673		191 561	
34.2	- Fabrication de carrosseries, remorques et caravanes	Nbre d'ouvriers	5 674	5 857	5 898	5 911
		Nbre d'employés	1 089	1 084	1 086	1 083
		Total	6 763	6 941	6 984	6 994
		Nbre d'heures (1)	821 775	792 309	973 723	637 934
		Salaires trimestriels (2)	167 193		44 199	
34.3	- Fabrication de parties et accessoires pour les véhicules automobiles et pour leurs moteurs	Nbre d'ouvriers	7 640	8 093	8 123	8 129
		Nbre d'employés	1 980	2 046	2 047	2 023
		Total	9 621	10 139	10 170	10 152
		Nbre d'heures (1)	1 193 190	1 185 141	1 439 813	991 004
		Salaires trimestriels (2)	260 879		69 121	
35	<b>Fabrication d'autres matériels de transport</b>	<b>Nbre d'ouvriers</b>	<b>4 649</b>	<b>4 542</b>	<b>4 537</b>	<b>4 524</b>
		<b>Nbre d'employés</b>	<b>4 269</b>	<b>4 137</b>	<b>4 106</b>	<b>4 037</b>
		<b>Total</b>	<b>8 919</b>	<b>8 679</b>	<b>8 643</b>	<b>8 561</b>
		<b>Nbre d'heures (1)</b>	<b>1 021 520</b>	<b>971 826</b>	<b>1 043 873</b>	<b>619 167</b>
		<b>Salaires trimestriels (2)</b>	<b>262 875</b>		<b>66 443</b>	

(1) Jusque décembre 1998 heures-ouvriers, à partir de janvier 1999 heures prestées par les travailleurs (employés et ouvriers).

(2) Salaires et traitements bruts du trimestre, des employés et ouvriers occupés dans les divisions industrielles (en 1000 €).

# PRODCOM - Emploi, heures et salaires

## Emploi, heures et salaires suivant l'activité principale de l'établissement (chiffres provisoires) - suite et fin

Code NACE	Activité		2003	2004		
				Mai	Juin	Juillet
35.1	- Construction navale	Nbre d'ouvriers	<b>938</b>	918	927	929
		Nbre d'employés	<b>191</b>	190	188	190
		Total	<b>1 129</b>	1 108	1 115	1 119
		Nbre d'heures (1)	<b>135 006</b>	123 308	144 625	118 665
		Salaires trimestriels (2)	<b>27 599</b>		6 754	
35.4	- Fabrication de motocycles et de bicyclettes	Nbre d'ouvriers	<b>309</b>	329	330	330
		Nbre d'employés	<b>101</b>	116	113	115
		Total	<b>410</b>	445	443	445
		Nbre d'heures (1)	<b>52 110</b>	52 611	63 341	44 843
		Salaires trimestriels (2)	<b>9 297</b>		2 519	
35.1	- Construction aéronautique et spatial et de matériel ferroviaire roulant (35.1 = 35.2 + 35.3)	Nbre d'ouvriers	<b>3 402</b>	3 295	3 280	3 265
		Nbre d'employés	<b>3 976</b>	3 831	3 805	3 732
		Total	<b>7 378</b>	7 126	7 085	6 997
		Nbre d'heures (1)	<b>834 403</b>	795 907	835 907	455 659
		Salaires trimestriels (2)	<b>225 979</b>		57 170	
36	<b>Fabrication de meubles; industries diverses</b>	<b>Nbre d'ouvriers</b>	<b>15 475</b>	<b>14 788</b>	<b>14 743</b>	<b>14 656</b>
		<b>Nbre d'employés</b>	<b>3 433</b>	<b>3 347</b>	<b>3 325</b>	<b>3 309</b>
		<b>Total</b>	<b>18 909</b>	<b>18 135</b>	<b>18 068</b>	<b>17 965</b>
		<b>Nbre d'heures (1)</b>	<b>2 227 005</b>	<b>2 040 266</b>	<b>2 473 841</b>	<b>1 354 475</b>
		<b>Salaires trimestriels (2)</b>	<b>372 365</b>		<b>100 396</b>	
36.1	- Fabrication de meubles	Nbre d'ouvriers	<b>12 825</b>	12 325	12 295	12 215
		Nbre d'employés	<b>2 617</b>	2 520	2 507	2 498
		Total	<b>15 443</b>	14 845	14 802	14 713
		Nbre d'heures (1)	<b>1 835 638</b>	1 690 787	2 069 092	1 044 694
		Salaires trimestriels (2)	<b>306 352</b>		84 306	
36.2	- Travail des pierres précieuses et fabrication de bijoux	Nbre d'ouvriers	<b>1 304</b>	1 181	1 175	1 171
		Nbre d'employés	<b>390</b>	400	397	393
		Total	<b>1 695</b>	1 581	1 572	1 564
		Nbre d'heures (1)	<b>179 136</b>	159 261	176 856	155 655
		Salaires trimestriels (2)	<b>27 379</b>		6 473	
36.3	- Fabrication d'instruments de musique	Nbre d'ouvriers	<b># #</b>			
		Nbre d'employés	<b># #</b>			
		Total	<b>33</b>			
		Nbre d'heures (1)	<b>4 164</b>			
		Salaires trimestriels (2)	<b>524</b>			
36.4	- Fabrication d'articles de sport	Nbre d'ouvriers	<b>88</b>	89	89	88
		Nbre d'employés	<b>23</b>	23	23	23
		Total	<b>112</b>	112	112	111
		Nbre d'heures (1)	<b>13 591</b>	12 432	14 982	8 675
		Salaires trimestriels (2)	<b>2 076</b>		552	
36.5	- Fabrication de jeux et jouets	Nbre d'ouvriers	<b>467</b>	462	462	465
		Nbre d'employés	<b>150</b>	153	149	148
		Total	<b>618</b>	615	611	613
		Nbre d'heures (1)	<b>70 325</b>	66 094	78 851	51 685
		Salaires trimestriels (2)	<b>14 932</b>		3 688	
36.6	- Autres industries diverses	Nbre d'ouvriers	<b># #</b>			
		Nbre d'employés	<b># #</b>			
		Total	<b>1 006</b>			
		Nbre d'heures (1)	<b>124 149</b>			
		Salaires trimestriels (2)	<b>21 101</b>			
36.A	- Autres industries diverses, y compris la fabrication d'instruments de musique (36.A = 36.3 + 36.6)	Nbre d'ouvriers	<b>788</b>	731	722	717
		Nbre d'employés	<b>250</b>	251	249	247
		Total	<b>1 039</b>	982	971	964
		Nbre d'heures (1)	<b>128 313</b>	111 692	134 060	93 766
		Salaires trimestriels (2)	<b>21 625</b>		5 377	
<b>Total</b>		<b>Nbre d'ouvriers</b>	<b>349 393</b>	<b>348 855</b>	<b>349 358</b>	<b>349 380</b>
		<b>Nbre d'employés</b>	<b>164 141</b>	<b>165 974</b>	<b>165 967</b>	<b>165 847</b>
		<b>Total</b>	<b>513 534</b>	<b>514 829</b>	<b>515 325</b>	<b>515 227</b>
		<b>Nbre d'heures (1)</b>	<b>63 677 818</b>	<b>61 072 106</b>	<b>71 638 738</b>	<b>49 142 724</b>
		<b>Salaires trimestriels (2)</b>	<b>14 696 251</b>		<b>3 843 825</b>	

(1) Jusqu'à décembre 1998 heures-ouvriers, à partir de janvier 1999 heures prestées par les travailleurs (employés et ouvriers).

(2) Salaires et traitements bruts du trimestre, des employés et ouvriers occupés dans les divisions industrielles (en 1000 €).

# PRODCOM - Commandes

## Valeur des commandes dans certaines branches d'activité suivant l'activité

Code NACE	Activité	Commande	2003			
			Septembre	Octobre	Novembre	Décembre
1E	Industrie textile (1E= 17 sauf l'ennoblissement)	Total	446 650	434 438	373 438	343 721
		Dont à l'étranger	350 943	347 238	297 971	264 753
18	Industrie de l'habillement et des fourrures	Total	50 095	38 331	26 134	25 489
		Dont à l'étranger	24 445	19 807	14 581	12 187
21	Fabrication de pâte à papier, de papier et d'articles en papier	Total	324 139	347 298	304 607	290 365
		Dont à l'étranger	208 309	229 861	200 648	189 706
24	Fabrication de produits chimiques	Total	2 447 728	2 464 888	2 277 208	2 378 250
		Dont à l'étranger	1 806 768	1 842 452	1 672 434	1 697 688
2E	Métallurgie (2E= 27 sauf Groupement de la Sidérugie)	Total	412 073	447 647	367 112	345 019
		Dont à l'étranger	331 080	362 107	293 459	282 100
27	Métallurgie	Total				
		Dont à l'étranger				
2D	Travail des métaux(2D= 28 sauf le traitement et le revêtement)	Total	507 374	509 952	425 491	442 262
		Dont à l'étranger	227 348	218 547	177 976	171 709
29	Fabrication de machines et équipements	Total	554 566	635 321	557 753	669 388
		Dont à l'étranger	391 190	455 685	397 428	452 415
30	Fabrication de machines de bureau et de matériel informatique	Total	23 956	23 287	23 180	27 973
		Dont à l'étranger	12 534	17 562	16 009	19 720
31	Fabrication de machines et appareils électriques	Total	360 216	393 172	318 566	309 986
		Dont à l'étranger	236 530	257 980	191 317	176 504
32	Fabrication d'équipements de radio, télévision et communication	Total	240 239	260 959	227 060	246 839
		Dont à l'étranger	198 953	207 712	179 480	197 765
33	Fabrication d'instruments médicaux, de précision, d'optique et d'horlogerie	Total	77 629	91 870	74 345	69 537
		Dont à l'étranger	48 462	61 689	45 222	43 050
34	Construction et assemblage de véhicules automobiles, de remorques et semi-remorques	Total	1 325 418	1 308 362	1 481 007	1 340 079
		Dont à l'étranger	1 167 773	1 126 907	1 300 551	1 184 498
35	Fabrication d'autres matériels de transport	Total	236 929	102 226	67 579	105 826
		Dont à l'étranger	109 025	81 990	46 505	85 664



# PRODCOM - Commandes

principale de l'établissement (chiffres provisoires en 1 000 €)

2003	2004							Code NACE
	Janvier	Février	Mars	Avril	Mai	Juin	Juillet	
<b>4 574 889</b>	374 172	387 905	422 729	388 288	352 103	415 719	321 085	1E
<b>3 623 727</b>	301 098	310 743	337 928	310 202	279 247	332 072	263 246	
<b>485 892</b>	43 140	60 312	56 225	35 021	28 290	32 175	40 281	18
<b>239 601</b>	17 738	26 686	29 032	18 817	15 237	17 812	20 817	
<b>3 744 673</b>	325 542	329 478	371 735	354 608	318 190	337 878	294 248	21
<b>2 464 377</b>	214 087	218 525	252 002	240 297	213 258	220 284	204 187	
<b>28 376 463</b>	2 260 857	2 362 843	2 652 713	2 468 125	2 294 663	2 697 328	2 448 605	24
<b>21 160 199</b>	1 792 498	1 907 596	2 098 874	1 992 605	1 832 921	2 182 285	1 961 303	
<b>4 574 119</b>								2E
<b>3 663 706</b>								
	982 383	935 365	1 059 110	992 779	913 020	1 039 562	926 407	27
	787 279	742 176	855 714	784 522	720 653	813 625	729 553	
<b>5 564 684</b>	440 119	483 943	538 060	520 988	466 465	552 496	407 552	2D
<b>2 403 231</b>	195 447	225 413	220 740	222 411	193 645	228 513	196 831	
<b>6 919 812</b>	562 389	606 023	701 773	599 251	558 215	681 232	511 986	29
<b>4 813 015</b>	393 878	442 117	495 811	433 369	394 762	480 378	366 921	
<b>291 472</b>	15 696	24 569	26 519	19 349	21 263	30 298	18 777	30
<b>185 148</b>	7 787	15 420	13 807	11 372	8 986	18 530	9 363	
<b>3 953 154</b>	283 524	321 215	357 294	330 764	327 517	332 957	314 648	31
<b>2 415 190</b>	164 488	192 550	209 207	194 976	194 549	184 208	199 957	
<b>2 500 841</b>	188 345	189 427	212 852	194 860	189 175	205 429	182 970	32
<b>2 020 833</b>	152 557	156 213	178 827	159 000	150 356	165 851	154 232	
<b>899 650</b>	71 337	97 301	93 407	90 612	71 488	105 487	85 366	33
<b>533 674</b>	42 565	60 202	52 002	53 393	37 535	64 130	45 144	
<b>15 114 902</b>	1 224 671	1 245 178	1 650 082	1 441 771	1 213 915	1 650 262	827 116	34
<b>13 195 507</b>	1 061 359	1 065 936	1 407 144	1 236 085	1 030 001	1 412 517	706 318	
<b>1 490 028</b>	90 607	109 070	107 668	85 851	78 095	91 922	71 314	35
<b>1 061 262</b>	65 510	85 269	79 710	55 266	47 422	67 103	49 939	



# NON-PRODCOM - Electricité

## Production nette d'électricité par catégorie d'entreprises et par source d'énergie (en GWh) (1)

	Par catégorie d'entreprises			Par source d'énergie				Production nette	Importations	Exportations	Énergie utilisée pour le pompage
	Entreprises électriques	Auto-producteurs	Producteurs autonomes	Thermique	Éolienne	Hydraulique	Nucléaire				
1998	6 396	202	26	2 842	0,9	124	3 657	6 624	652	536	101
1999	6 517	194	24	2 723	1,1	124	3 888	6 735	755	684	126
2000	6 520	132	29	2 727	1,2	141	3 812	6 681	970	610	137
2001	6 196	114	31	2 534	2,8	136	3 667	6 340	1 318	559	135
2002	6 393	99	32	2 636	4,7	120	3 749	6 524	1 374	736	127
2003 Juin	6 163	65	37	2 484	3,6	96	3 580	6 265	1 423	951	111
Juillet	6 267	62	46	2 920	4,2	78	3 372	6 374	1 058	890	96
Août	6 537	72	47	2 735	3,3	100	3 817	6 656	763	852	132
Septembre	6 404	86	39	2 735	2,3	49	3 742	6 528	1 045	755	60
Octobre	6 841	120	37	2 938	5,4	93	3 962	6 999	1 148	499	121
Novembre	6 486	138	40	3 124	8,0	100	3 433	6 665	1 417	543	127
Décembre	7 187	128	44	2 962	11,1	126	4 259	7 358	1 128	538	132
2004 Janvier	7 342	116	52	3 023	16,0	156	4 315	7 510	1 370	613	152
Février	6 537	118	47	3 000	13,8	145	3 542	6 702	1 342	406	134
Mars	6 876	123	48	3 252	11,1	135	3 649	7 047	1 323	433	138
Avril	6 268	120	53	2 814	8,1	135	3 483	6 441	1 241	485	144
Mai	6 432	115	51	2 817	5,3	90	3 687	6 599	957	572	88
Juin	6 269	106	49	2 634	7,1	78	3 705	6 424	1 252	796	93

(1) Source: Administration de l'Energie, Fédération professionnelle des producteurs et distributeurs d'électricité de Belgique.

# NON-PRODCOM - Gaz

## Gaz (en 1 000 m<sup>3</sup>) (1)

	Cokeries: production totale destinée aux fournitures industrielles directes	Importation	Exportation	Total disponible
1998	31 614	1 442 161	71 813	<b>1 401 962</b>
1999	31 508	1 593 779	121 227	<b>1 504 060</b>
2000	30 012	1 814 082	241 678	<b>1 602 416</b>
2001	28 547	1 521 082	72 887	<b>1 476 742</b>
2002	28 317	1 634 576	153 352	<b>1 509 541</b>
2003 Mars	24 901	2 100 984	187 096	<b>1 938 789</b>
Avril	25 174	1 314 993	165 760	<b>1 174 407</b>
Mai	27 662	1 423 562	144 538	<b>1 306 686</b>
Juin	25 587	1 165 106	127 888	<b>1 062 805</b>
Juillet	30 270	1 268 530	140 801	<b>1 157 999</b>
Août	27 373	1 122 537	114 370	<b>1 035 540</b>
Septembre	13 884	1 087 647	103 077	<b>998 454</b>
Octobre	30 387	1 695 595	149 470	<b>1 576 512</b>
Novembre	26 830	1 859 867	192 392	<b>1 694 305</b>
Décembre	26 372	2 040 911	168 708	<b>1 898 575</b>
2004 Janvier	26 659	1 806 168	243 528	<b>1 589 299</b>
Février	24 891	1 738 874	187 796	<b>1 575 969</b>
Mars	28 634	1 953 556	163 130	<b>1 819 060</b>

**Services, Commerce et transport**

*Horeca*

# Tourisme

## Tourisme et hôtellerie: juin 2004 (1)

Régions linguistiques	Arrivées			Nuitées		
	Total	Hôtels	Autre types d'hébergements	Total	Hôtels	Autre types d'hébergements
<b>Royaume</b>	<b>930.024</b>	<b>647.192</b>	<b>282.832</b>	<b>2.184.171</b>	<b>1.244.820</b>	<b>939.351</b>
Belges	<b>328.942</b>	<b>171.174</b>	<b>157.768</b>	<b>873.663</b>	<b>337.416</b>	<b>536.247</b>
Étrangers	<b>601.082</b>	<b>476.018</b>	<b>125.064</b>	<b>1.310.508</b>	<b>907.404</b>	<b>403.104</b>
Bruxelles capitale	<b>217.112</b>	204.652	12.460	<b>394.963</b>	377.297	17.666
Belges	<b>23.280</b>	22.391	889	<b>43.337</b>	41.980	1.357
Étrangers	<b>193.832</b>	182.261	11.571	<b>351.626</b>	335.317	16.309
Région de langue néerlandaise	<b>511.716</b>	331.023	180.693	<b>1.303.968</b>	669.103	634.865
Belges	<b>210.897</b>	103.444	107.453	<b>599.224</b>	219.285	379.939
Étrangers	<b>300.819</b>	227.579	73.240	<b>704.744</b>	449.818	254.926
Région de langue française	<b>192.294</b>	106.747	85.547	<b>461.394</b>	190.133	271.261
Belges	<b>90.097</b>	42.567	47.530	<b>216.822</b>	70.833	145.989
Étrangers	<b>102.197</b>	64.180	38.017	<b>244.572</b>	119.300	125.272
Région de langue allemande	<b>8.902</b>	4.770	4.132	<b>23.846</b>	8.287	15.559
Belges	<b>4.668</b>	2.772	1.896	<b>14.280</b>	5.318	8.962
Étrangers	<b>4.234</b>	1.998	2.236	<b>9.566</b>	2.969	6.597

# **Services, commerce et transport**

*Transport*

# Transport

## Activité des ports maritimes

### Nombre et tonnages des navires de mer entrés (1)

	Tous les ports belges (2)				Anvers rive droite			
	Charges		Sur lest		Charges		Sur lest	
	Nombre	Tonnage	Nombre	Tonnage	Nombre	Tonnage	Nombre	Tonnage
1998	26 052	322 116	6 372	45 576	8 477	129 797	4 233	32 568
1999	25 872	338 136	6 288	48 084	8 310	131 748	4 040	33 161
2000	26 436	363 780	6 168	51 864	8 627	134 756	4 261	35 353
2001	25 935	381 281	6 311	55 647	8 226	143 036	4 215	34 677
2002	25 472	392 229	6 036	54 877	8 111	145 094	3 835	32 600
2003	24 022	370 783	5 887	56 254	8 245	150 585	3 506	30 482

#### 2003

janvier	1 879	30 124	488	4 148	680	12 849	311	2 386
février	1 923	28 536	500	4 346	660	11 873	302	2 345
mars	2 140	30 744	546	4 752	739	12 587	299	2 285
avril	1 977	30 838	429	4 583	630	11 801	232	2 444
mai	2 000	30 464	438	4 390	620	11 691	244	2 257
juin	1 961	29 189	454	4 386	634	11 562	267	2 470
juillet	2 004	31 398	507	4 887	696	12 723	291	2 497
août	2 039	31 357	535	5 639	732	13 311	328	3 214
septembre	2 074	32 533	505	5 111	720	13 100	297	2 635
octobre	2 176	33 718	529	4 989	739	13 910	341	3 000
novembre	2 005	31 682	488	4 522	695	12 610	288	2 327
décembre	1 844	30 200	468	4 501	700	12 568	306	2 622

	Waaslandhaven (Anvers rive gauche)				Gand			
	Charges		Sur lest		Charges		Sur lest	
	Nombre	Tonnage	Nombre	Tonnage	Nombre	Tonnage	Nombre	Tonnage
1998	1 908	29 895	414	5 564	2 028	24 240	1 068	2 916
1999	1 671	26 083	461	5 339	1 944	26 964	1 116	3 528
2000	1 550	23 196	512	6 712	1 932	26 604	936	2 892
2001	1 861	26 630	572	9 427	1 814	25 205	886	2 831
2002	1 889	28 753	527	9 022	1 801	24 358	948	3 187
2003	1 782	28 796	646	11 291	1 953	25 676	991	3 541

#### 2003

janvier	139	2 321	51	1 098	162	1 892	90	287
février	145	2 407	51	950	169	2 101	81	250
mars	160	2 548	68	963	174	2 207	85	300
avril	159	2 539	52	1 148	154	2 388	72	303
mai	167	2 715	61	965	164	2 145	79	306
juin	142	2 216	56	917	154	1 877	78	291
juillet	140	2 266	59	842	143	1 891	82	343
août	133	2 087	45	741	187	2 255	86	322
septembre	138	2 199	43	962	164	2 300	93	385
octobre	157	2 543	49	775	155	2 244	80	235
novembre	152	2 495	60	1 010	175	2 327	85	322
décembre	150	2 460	51	920	152	2 049	80	197

(1) en 1000 tonneaux de jaugeage bruts. (2) exceptés les mouvements entre les ports belges.

Source: déclaration générale à l'entrée de navires.



# Transport

Bruges-Zeebrugge				Ostende				
Charges		Sur lest		Charges		Sur lest		
Nombre	Tonnage	Nombre	Tonnage	Nombre	Tonnage	Nombre	Tonnage	
9 276	114 192	828	6 168	3 612	20 700	108	180	1998
9 888	135 696	924	8 904	3 120	15 732	84	156	1999
9 816	153 300	948	9 840	3 996	25 380	48	120	2000
9 308	153 358	934	10 579	4 251	32 707	45	134	2001
9 065	157 224	1 012	11 972	4 253	36 119	75	223	2002
7 239	123 310	1 136	14 140	4 582	40 990	88	363	2003
<b>2003</b>								
592	10 005	88	816	323	2 958	7	24	janvier
583	8 993	104	984	345	2 977	9	47	février
642	9 855	122	1 415	392	3 476	7	41	mars
648	10 708	91	965	351	3 217	11	60	avril
608	10 224	89	1 104	394	3 509	11	39	mai
599	9 691	94	1 239	404	3 614	9	28	juin
621	10 651	100	1 471	407	3 761	12	39	juillet
590	10 145	116	1 557	384	3 487	2	7	août
606	11 215	110	1 382	419	3 672	9	37	septembre
639	10 904	94	1 313	455	3 962	2	2	octobre
583	10 685	69	968	388	3 547	5	29	novembre
528	10 234	59	926	320	2 810	4	10	décembre
<b>2003</b>								
Bruxelles (Y.C. Bassin industriel)				Liège				
Charges		Sur lest		Charges		Sur lest		
Nombre	Tonnage	Nombre	Tonnage	Nombre	Tonnage	Nombre	Tonnage	
264	624	120	240	100	155	108	154	1998
288	708	120	216	75	121	114	167	1999
240	624	96	204	77	128	110	171	2000
231	559	83	182	63	96	86	130	2001
204	537	67	190	62	98	95	138	2002
214	539	75	192	79	122	82	118	2003
<b>2003</b>								
16	40	7	10	5	8	10	15	janvier
16	49	3	5	7	11	4	6	février
22	47	12	34	5	7	12	18	mars
16	47	14	34	8	12	5	7	avril
19	42	4	8	10	16	5	6	mai
22	42	5	22	8	11	4	6	juin
16	39	4	9	6	9	3	4	juillet
16	45	6	11	5	8	7	10	août
12	28	11	34	6	10	8	11	septembre
25	56	2	4	5	8	10	14	octobre
15	46	4	16	8	13	8	12	novembre
19	58	3	5	6	9	6	9	décembre

# Transport

## Activité des ports maritimes

### Nombre et tonnages des navires de mer sortis (1)

	Tous les ports belges (2)				Anvers rive droite			
	Charges		Sur lest		Charges		Sur lest	
	Nombre	Tonnage	Nombre	Tonnage	Nombre	Tonnage	Nombre	Tonnage
1998	23 484	279 084	7 056	68 244	9 228	117 771	3 428	44 236
1999	23 016	299 652	6 900	79 860	8 835	121 543	3 365	43 242
2000	23 376	359 976	7 020	80 184	9 091	123 085	3 682	47 181
2001	23 033	344 367	6 955	78 336	8 960	130 528	3 441	45 877
2002	23 212	365 523	6 580	74 340	8 930	138 958	3 301	40 325
2003	21 631	342 930	6 502	71 749	8 594	143 654	3 593	40 638

#### 2003

janvier	1 758	27 528	503	6 068	715	11 553	293	3 489
février	1 721	25 845	543	5 843	667	10 804	287	3 265
mars	1 892	28 466	530	5 329	708	11 209	296	3 185
avril	1 835	29 239	575	6 059	732	12 333	322	3 393
mei	1 783	27 869	540	5 763	698	11 792	312	3 284
juin	1 779	28 069	526	5 806	699	11 791	294	3 556
juillet	1 896	30 172	548	6 316	730	12 692	317	3 492
août	1 785	28 785	551	6 219	756	12 826	279	3 483
septembre	1 817	29 406	575	6 703	710	12 111	304	3 526
octobre	1 935	31 352	548	6 282	766	13 040	302	3 731
novembre	1 785	29 661	555	6 177	673	11 395	305	3 314
décembre	1 645	26 538	508	5 184	740	12 108	282	2 920

	Waaslandhaven (Anvers rive gauche)				Gand			
	Charges		Sur lest		Charges		Sur lest	
	Nombre	Tonnage	Nombre	Tonnage	Nombre	Tonnage	Nombre	Tonnage
1998	1 408	24 167	964	12 129	1 500	9 708	1 632	19 152
1999	1 366	21 805	905	11 505	1 584	11 928	1 548	18 696
2000	1 265	19 319	832	10 896	1 428	11 856	1 524	17 892
2001	1 488	25 240	923	10 279	1 357	11 296	1 372	16 677
2002	1 434	26 623	1 002	11 240	1 439	11 927	1 317	15 475
2003	1 602	29 083	781	8 961	1 489	12 752	1 477	16 202

#### 2003

janvier	113	2 271	72	923	134	1 056	130	1 353
février	129	2 305	65	802	120	921	127	1 395
mars	146	2 366	71	712	134	1 112	133	1 440
avril	132	2 651	78	859	112	1 134	113	1 190
mei	157	2 813	72	700	130	1 154	114	1 401
juin	127	2 150	63	709	118	1 016	111	1 045
juillet	139	2 344	57	746	116	835	122	1 443
août	115	2 073	61	620	128	1 089	147	1 416
septembre	134	2 587	50	658	128	1 130	128	1 472
octobre	137	2 360	62	672	116	1 133	110	1 331
novembre	140	2 650	64	776	133	1 234	129	1 325
décembre	133	2 513	66	784	120	938	113	1 391

(1) en 1000 tonneaux de jaugeage bruts. (2) exceptés les mouvements entre les ports belges.

Source: déclaration générale à la sortie de navires

# Transport

Bruges-Zeebrugge				Ostende				
Charges		Sur lest		Charges		Sur lest		
Nombre	Tonnage	Nombre	Tonnage	Nombre	Tonnage	Nombre	Tonnage	
7 898	107 388	2 160	13 008	2 964	19 116	744	1 416	1998
8 280	128 736	2 472	14 844	2 436	14 640	756	1 224	1999
8 040	145 428	2 724	14 904	3 372	24 384	648	1 116	2000
7 576	145 941	2 629	16 995	3 419	31 327	874	1 589	2001
7 632	152 790	2 380	17 362	3 526	34 854	821	1 586	2002
5 822	117 408	2 475	18 620	3 874	39 835	772	1 521	2003
<b>2003</b>								
501	9 830	185	1 450	285	2 942	30	52	janvier
490	8 820	199	1 351	292	2 951	65	114	février
559	10 433	217	1 547	314	3 299	81	180	mars
520	9 848	213	1 655	306	3 162	57	123	avril
461	8 939	200	1 474	316	3 261	84	217	mai
479	9 633	213	1 341	339	3 517	75	144	juin
523	10 524	194	1 530	367	3 769	48	89	juillet
441	9 378	238	1 947	326	3 371	59	111	août
476	9 938	248	1 889	345	3 556	83	149	septembre
517	10 970	220	1 553	375	3 834	83	142	octobre
492	10 884	193	1 690	337	3 456	56	103	novembre
363	8 211	155	1 193	272	2 717	51	97	décembre
Bruxelles (Y.C. Bassin industriel)				Liège				
Charges		Sur lest		Charges		Sur lest		
Nombre	Tonnage	Nombre	Tonnage	Nombre	Tonnage	Nombre	Tonnage	
156	288	264	624	180	272	29	53	1998
144	264	276	648	182	266	48	94	1999
120	264	228	588	206	298	11	26	2000
102	255	209	538	159	235	15	25	2001
81	240	202	500	150	222	10	16	2002
77	233	206	514	151	231	14	24	2003
<b>2003</b>								
6	11	17	41	17	26	0	0	janvier
4	8	11	31	13	19	2	3	février
9	23	21	45	16	24	2	4	mars
12	37	19	49	12	18	1	2	avril
8	19	17	41	11	17	2	3	mai
6	25	22	42	12	19	1	1	juin
4	16	22	54	13	21	2	3	juillet
4	11	14	42	7	10	1	2	août
6	23	14	31	10	15	2	4	septembre
5	18	20	45	16	25	0	0	octobre
4	16	13	44	13	20	1	2	novembre
9	26	16	49	11	17	0	0	décembre

### Domaines statistiques

- Généralités
- Territoire et environnement
- Population
- Société
- Économie et finances
- Agriculture et activités assimilées
- Industrie
- Services, commerce et transports

Direction générale Statistique et Information économique  
INS • INSTITUT NATIONAL DE STATISTIQUE  
B-1000 Bruxelles  
tél. 02/548.63.65 - 02/548.63.66  
fax 02/548.63.67

<http://statbel.fgov.be>  
[info@statbel.mineco.fgov.be](mailto:info@statbel.mineco.fgov.be)

5 €\*  
ISSN 0771 - 0364