

**I. POPULATION**

Info Flash : Les prénoms dans le vent en 2003 .....	4
---	---

**II. SOCIETE***Emploi et chômage*

Le chômage dans l'Union européenne - Juillet 2004 .....	13
---	----

**III. ECONOMIE ET FINANCES***Indicateurs conjoncturels*

Calendrier de diffusion des indicateurs de l'INS.....	19
Indices des entrées de commandes - Juillet 2004 .....	20

**IV. INDUSTRIE ET CONSTRUCTION***Industrie*

Statistique mensuelle de la production industrielle (NON PRODCOM) - Juillet 2004 .....	25
Tabac (Accises) - Août 2004.....	32
Pétrole - Avril et mai 2004 .....	33
Distribution d'eau - Juillet 2004 .....	34

*Construction*

Industrie de la construction - Juillet 2004 .....	36
---	----

**V. SERVICES, COMMERCE ET TRANSPORT***Transport*

Navigation aérienne - Août 2004 .....	43
---------------------------------------	----

Vous pouvez trouver dans cette publication les statistiques **les plus récentes** dans les domaines suivants : Environnement, population, société, économie et finances, agriculture et activités assimilées, industrie, services, commerce et transports.

De plus notre site :: <http://statbel.fgov.be> présente une sélection de statistiques mises à jour quotidiennement.

**Les publications peuvent être commandées en effectuant un versement au C.C.P. n° 679-2005886-23 de l'Institut national de statistique à Bruxelles**

**Pour plus de renseignements :**  
Statistique et Information économique  
Rue de Louvain, 44 - 1000 Bruxelles  
Tél. : 02/548.63.65 - Fax : 02/548.63.67

**LIEGE**

Bd de la Sauvenière, 73-75 - 4000 Liège  
Tél. : 04/223.84.10  
Fax : 04/222.49.94

**GAND**

Coupure Rechts, 620 - 9000 Gand  
Tél.:09/267.27.27/30/31  
Fax : 09/267.27.29

**CHARLEROI**

Bd Audent 14/5 - 6000 Charleroi  
Tél. : 071/27.44.14  
Fax : 071/27.44.19

**ANVERS**

Italiëlei 124, Bus 85 - 2000 Anvers  
Tél. : 03/229.07.07  
Fax : 03/233.28.30

**SIGNES CONVENTIONNELS**

Les renseignements ne sont pas disponibles	..
0 ou inférieur à la moitié de l'unité utilisée	-
Chiffres provisoires	(*)
La virgule est employée pour séparer les unités des décimales	

**Editeur responsable : Fernand Sonck.**

**Droits d'auteurs réservés**

La reproduction du contenu de cette publication, qu'elle soit intégrale ou partielle, dans la forme originale ou remaniée, est interdite sauf autorisation écrite de la Direction générale Statistique et Information économique.

L'utilisation du contenu de cette publication, à titre explicatif ou justificatif, dans un article, un compte rendu ou un livre, est autorisée, moyennant indication claire et précise de la source.

# **Population**

*Info flash*

## Population – Info Flash

---

### Les prénoms dans le vent en 2003

Les prénoms qui ont été donnés le plus souvent à des nouveau-nés en 2003 sont *Emma* et *Thomas*. C'est ce qui ressort des nouveaux chiffres de l'INS (**Institut national de Statistique, Statistique et Information économique, SPF Économie**). En 2002, c'étaient *Laura* et *Thomas* qui arrivaient en tête.

Le prénom le plus en vogue diffère d'une région à l'autre. En Flandre, ce sont *Emma* et *Robbe* qui sont les prénoms vedettes, en Wallonie *Léa* et *Hugo*, et c'est à *Sarah* et à *Mohamed* que revient la palme à Bruxelles.

Si le nombre de prénoms distincts continue d'augmenter, la diversité reste plus grande chez les filles que chez les garçons, les filles se voyant attribuer un plus grand nombre de prénoms distincts (ce que - au demeurant - les chiffres plus anciens indiquaient déjà), sans que l'on puisse en donner une explication évidente. Cette diversité plus grande chez les filles se traduit également par un nombre plus élevé de nouvelles venues dans le Top 100. Les 54.208 filles nées en 2003 se sont partagées 8.176 prénoms distincts, tandis que les 57.364 garçons se sont contentés de "seulement" 7.265 prénoms. Bien qu'il soit né en 2003 5,5% de filles de moins que de garçons, elles ont néanmoins reçu 12,5% de prénoms distincts de plus que ceux-ci.

---

### Nombre de prénoms et nombre de porteurs par prénom en Belgique (2001-2003)

---

	<u>2001</u>	<u>2002</u>	<u>2003</u>	<u>2003/2002</u>
<b>Naissances (a)</b>	<b>113.249</b>	<b>111.321</b>	<b>111.572</b>	<b>+0,2%</b>
- garçons	57.807	57.076	57.364	+0,5%
- filles	55.442	54.245	54.208	-0,1%
<b>Prénoms distincts</b>	<b>14.681</b>	<b>15.297</b>	<b>15.441</b>	<b>+0,9%</b>
- garçons	6.914	7.246	7.265	+0,3%
- filles	7.767	8.051	8.176	+1,6%
<b>Nombre moyen de porteurs par prénom</b>	<b>7,71</b>	<b>7,28</b>	<b>7,23</b>	<b>-0,7%</b>
- garçons	8,36	7,88	7,90	+0,2%
- filles	7,14	6,74	6,63	-1,6%

(a) Ces valeurs diffèrent légèrement de celles indiquées sur nos pages consacrées au [mouvement de la population](#), certaines catégories de personnes étant en effet comptabilisées dans une statistique et non dans l'autre (et vice versa).

Source : INS, Statistiques de la population.

## Belgique

Chez les filles, Emma est le prénom qui a été donné le plus souvent en 2003. Ce prénom (qui se trouvait encore à la troisième place l'année précédente) devance Laura (précédemment numéro un) et Marie (en deuxième position l'année précédente). Emma a été donné 726 fois, soit un peu plus souvent que Laura l'année précédente (701). De nombreux changements se sont produits parmi les cent premiers. Les prénoms qui montent en force sont Luna (de la 18e à la 8e place), Yana (de la 85e à la 59e) et Imane (de la 91e à la 60e). Zoé et Zoë se retrouvent côte à côte à la 29e et à la 30e place, venant respectivement de la 39e et de la 41e place. Ont également bénéficié d'une considération accrue : Léa (passant de 11 à 7), Lola (de 51 à 36), Lore (de 49 à 38), Febe (de 73 à 58), Lina (de 88 à 66) et Sofie (de 100 à 77). Par ailleurs, le palmarès des cent premiers a accueilli dix nouveaux venus : Emeline à la 77e place, qui est la nouvelle venue la plus haut placée, suivi de Lien, Noor, Jeanne, Kiara, Ella, Fiona, Cassandra, Alyssa et Shania. Céline, étrangement, est en nette régression, passant de 54 à 99. De même, les prénoms Amber, Pauline, Femke, Justine, Kato, Ellen et Alexia sont en recul.

Une fois de plus, Thomas est le prénom de garçon qui a été le plus fréquemment donné en 2003. Dans son sillage, nous trouvons Lucas (venant de la troisième place) et Noah (venant de la sixième). Thomas, avec une fréquence d'attribution de 721, devance d'assez loin ses poursuivants; cela s'explique par le fait que ce prénom est fort populaire tant en Flandre qu'en Wallonie.

---

## Population – Info Flash

---

Les prénoms dont la faveur a sensiblement augmenté sont Milan (de la place 36 à la place 19), Loïc (de 61 à 31) et Xander (de 67 à 36). Les autres prénoms qui montent sont Nathan (de 8 à 4), Hugo (de 11 à 6), Romain (de 19 à 13), Mohamed (de 25 à 15), Théo (de 21 à 15), Wout (de 29 à 20), Kobe (de 53 à 38), Lars (de 58 à 42), Matteo (de 72 à 52), Tibo (de 86 à 59), Cédric (de 83 à 61), Daan (de 87 à 67), Noa (de 87 à 68), Ilias (de 91 à 72), Jules (de 97 à 73) et Mathis (de 97 à 75). Neuf prénoms masculins sont nouveaux dans le top 100 : le nouvel arrivant le mieux placé est Jasper (au 28e rang !), les autres étant Rune, Adam, Ayoub, Justin, Diego, Mathéo, Pierre et Lennert.

Les prénoms qui sont haut placés dans le classement national le doivent à leur bonne représentation au sein de chacune des trois régions. Ainsi, le prénom Emma est premier en Flandre, onzième en Wallonie et sixième à Bruxelles-Capitale. Thomas se range deuxième en Flandre, troisième en Wallonie et dix-neuvième en région bruxelloise.

### Wallonie

Chez les filles, le tableau d'honneur de 2003 affiche les prénoms Léa (donné 417 fois en Wallonie et déjà à la première place en 2002), Manon (donné 325 fois) et Clara (284 fois). Sont également montés en popularité : Marie (passée de la position 6 à 4), Océane (de 11 à 6), Zoé (de 19 à 12), Elisa (de 23 à 14), Eva (de 29 à 15), Lola (de 28 à 18). De même, Inès (de 43 à 27), Jeanne (de 66 à 38), Marion (de 52 à 40), Olivia (de 54 à 41), Cassandra (de 58 à 45), Luna (de 85 à 56), Ophélie (de 78 à 56), Clarisse (de 85 à 61), Ilona (de 91 à 67), Margot (de 94 à 71) jouissent d'une faveur accrue. À l'inverse, Laura, Charlotte, Marine, Justine, Clémence, Céline et Caroline semblent avoir perdu un peu de leur attrait. Le palmarès des 100 premiers a accueilli douze nouveaux venus : Nolwenn, Alix, Claire, Florine, Cloé, Ysaline, Eléonore, Julia, Adèle, Adeline, Laora et Maud.

Les prénoms de garçon préférés par les Wallons en 2003 ont été Hugo (attribué 426 fois), Lucas (349 fois) et Thomas (329 fois). Le classement des dix premiers a été chamboulé : outre Hugo (qui passe de 4 à 1) et Lucas (de 5 à 2), les Nathan (de 11 à 4) et les Théo (de 8 à 5) ont connu une forte ascension, alors qu'à l'opposé Thomas (n°1 en 2003 encore et relégué à la 3e place aujourd'hui), Maxime (passant de 2 à 6) et Nicolas (de 3 à 8) ont subi un recul. Mathéo (de 72 à 28) monte très nettement. Les autres prénoms en hausse sont Loïc (de 30 à 18), Alexis (de 38 à 25), Noa (de 41 à 29), Matteo (de 50 à 35), Maxence (de 59 à 38), Justin (de 56 à 40), Mattéo (de 70 à 51), Mathis (de 71 à 57), Ugo (de 88 à 63) et Esteban (de 91 à 67). Dix nouveaux venus ont fait leur apparition dans le top 100 : ce sont Lenny (le plus haut classé - à la 57e place), Donovan, Jules, Mehdi, Nolan, Jean, Ludovic, Julian, Tanguy et Yohan.

### Bruxelles

Chez les filles, les lauréats du classement de 2003 sont Sarah (apparue 103 fois dans les 19 communes de la région de Bruxelles-Capitale et déjà numéro un l'année précédente), Imane (83 fois, montée de la septième place) et Rania (82 fois). Ont connu une notable ascension les prénoms Yusra (de 30 à 11), Anaïs (de 42 à 13), Hajar (de 52 à 23), Sofia (de 63 à 23) et Amina (de 98 à 34). De même, Emma (de 9 à 6), Lina (de 13 à 7), Emilie (de 28 à 16), Océane (de 33 à 19), Elise (de 48 à 26), Lisa (de 48 à 29), Fatima (de 52 à 35), Assia (de 63 à 38), Hafsa (de 75 à 40), Chaïma (de 63 à 44), Soraya (de 75 à 44), Manal (de 87 à 52), Chiara (de 92 à 63), Farah (de 92 à 72) et Dilara (de 98 à 77) sont, dans une mesure variable, des prénoms dont l'influence augmente. Par ailleurs, le top 100 accueille 21 nouveaux venus : Kawtar est le plus haut classé (en 40e position) et les autres prénoms qui ont réussi un bond jusque dans les cent premiers sont Lou, Jeanne, Amira, Aurore, Ikram, Kenza, Célia, Laure, Eloïse, Marwa, Safia, Sirine, Sophie, Ibtissam, Leila, Nada, Soumaya, Asma, Aylin et Esther.

---

## Population – Info Flash

---

Chez les garçons, les prénoms vedettes étaient à Bruxelles-Capitale, en 2003, Mohamed (donné 166 fois), Adam (96 fois) et Ayoub (92 fois). Les prénoms Amine (de 51 à 16), Ibrahim (de 67 à 24), Florian (de 83 à 41), Nabil (de 99 à 51), Mohammed (de 93 à 54) et William (de 99 à 54) ont nettement la cote. Mais aussi Alexandre (de 6 à 4), Lucas (de 19 à 6), Anas (de 10 à 7) Mehdi (de 14 à 9), Noah (de 25 à 11), Romain (de 31 à 21), Walid (de 37 à 25), Ali (de 43 à 29), Rayane (de 51 à 29), Raphaël (de 60 à 35), Gabriel (de 60 à 38), Bryan (de 67 à 46) et Daniel (de 83 à 54) ont gagné en popularité en 2003. Douze prénoms dans les 100 premiers sont nouveaux : Wassim (nouveau venu le plus haut classé, en 36e position), Thibault, Cédric, Kylian, Oscar, Robin, Charles, Emmanuel, Noé, Jean, Sabri et Salim.

### Flandre

Côté filles, les prénoms vedettes ont été en 2003 Emma (donné 474 fois en région flamande), Julie (donné 441 fois) et Amber (377 fois); l'on retrouve donc les mêmes prénoms sur le podium, sauf qu'ils ont tous changé de position. Les prénoms qui montent sont Luna (de 11 à 7), Zoë (de 20 à 12), Lore (de 24 à 18), Louise (de 25 à 18), Febe (de 34 à 27), Yana (de 41 à 28), Nina (de 44 à 33), Emilie (de 71 à 49), Amélie (de 83 à 52), Romy (de 86 à 62). Pas moins de quinze prénoms sont nouveaux dans le palmarès. Parmi ces nouveaux venus, Shania, en 62e position, est la plus haut placée, suivie de Kyara, Yara et Luka; de même, Floor, Chelsey, Ashley, Fran, Kiana, Lina, Maïté, Yasmine, Aline, Elisa et Myrthe ont réussi une percée jusque dans les cent premiers. En revanche, Femke, Kato, Ellen, Justine, Chloë et Chloé ont enregistré une baisse de popularité.

Les noms de garçon préférés des Flamands en 2003 sont Robbe (apparu 435 fois), Thomas (346 fois) et Wout (304 fois). En 2002, ce dernier figurait encore à la septième place. Quelques glissements remarquables sont à noter. Alors qu'en 2002, Milan avait déjà grimpé de la 35e à la 13e place, il conquiert à présent la cinquième place. Jasper (passant de 49 à 9) et Xander (de 32 à 11) ont manifestement la cote. À propos de la montée en flèche de ce dernier, tout porte à croire que le chanteur hollandais Xander Buissonné en est à l'origine, celui-ci étant très populaire en Flandre. D'autres "grimpeurs" sont Kobe (de 22 à 13), Lars (de 26 à 17), Tibo (de 44 à 28), Rune (de 54 à 30 - un prénom unisexe, au même titre que Sam), Tristan (de 57 à 37), Tuur (de 91 à 62) et Mauro (de 98 à 64). Il se peut que le prénom Mauro soit lui aussi redevable de sa vogue dans le monde du showbiz; sans doute des parents se sont-ils laissés inspirer par le génie musical Mauro Pawlowski. Six prénoms masculins sont nouveaux dans le top 100 : Ferre, Joppe, Joran, Kenji, Lowie et Arnaud.

### Bref entretien avec Magda De Vos, chargée de cours et spécialiste en linguistique à l'Université de Gand

#### Depuis quand suivez-vous l'attribution des prénoms en Belgique ?

Au sein de notre département, le travail de recherche sur les tendances actuelles en matière de prénoms se fait principalement dans le cadre des mémoires d'étudiant. Des mémoires à ce sujet sont rédigés régulièrement depuis 1980. Les directeurs de mémoire en sont le Prof. Taeldeman et moi-même.

#### Quelles grandes tendances avez-vous pu dégager en ce qui concerne le choix des prénoms ?

Le palmarès des dix prénoms préférés change de plus en plus vite. Des études comparatives avec des périodes plus reculées nous apprennent qu'autrefois les prénoms jouissaient d'une grande faveur parfois pendant de longues années (par exemple, Joseph dans les années 20 et 30 du vingtième siècle), ce qui n'est plus du tout le cas aujourd'hui. Depuis les années 90, on observe en Flandre un afflux de prénoms anglais et de prénoms « exotiques », ces derniers venant au demeurant pour la plupart jusqu'à nous par le biais de la culture anglo-saxonne; parallèlement, on constate un recul des prénoms français, tandis que les prénoms masculins néerlandais courts - tels Jan, Piet, Rik et Mark - ont fait leur temps, du moins provisoirement.

---

## Population – Info Flash

---

### **Peut-on discerner des différences systématiques entre prénoms de fille et prénoms de garçon?**

En fait, les différences ne sont pas spectaculaires. On relève que dans tous les intervalles de temps depuis la deuxième moitié du 20<sup>e</sup> siècle, les filles se voient attribuer des prénoms en moyenne plus longs (comprenant un plus grand nombre de syllabes) que les garçons, et que les prénoms composés féminins (souvent français, par exemple Anne-Sophie, Marie-Élise, etc.) sont plus fréquents que les prénoms composés masculins (le type Jean-X est passé de mode, et les rares noms composés au masculin sont en Flandre pour la plupart néerlandais, par exemple Karel-Willem).

### **Est-ce que les effets de la mondialisation se font aussi sentir dans le domaine des prénoms ?**

Assurément. La culture anglo-saxonne joue, en tant que fournisseur de prénoms, un rôle sans cesse plus important, et je présume que la même situation prévaut dans les autres pays.

### **En quoi le prénom est-il important ?**

Question surprenante. Le prénom est pour son titulaire quelque chose de très important, car il représente la marque la plus puissante de l'identité et de l'individualité.

### **Selon vous, le prénom donné à quelqu'un peut-il avoir une influence sur toute la suite de sa vie ?**

Cela se pourrait. Je songe aux prénoms saugrenus, qui peuvent avoir un effet stigmatisant, avec toutes les conséquences psychologiques que cela entraîne pour celui qui en est porteur. Les personnes que leurs parents ont autrefois prénommées Elvis sont loin d'en être enchantées aujourd'hui. En Flandre, le rapprochement qui peut être fait avec « schelvis » (« morue ») en est bien entendu la raison. Les associations que le prénom suscite avec des mots ressemblants ou de même consonance ne sont, de façon générale, guère appréciées des détenteurs du prénom, et sont susceptibles de conduire à des vexations. Une fille que ses parents avaient appelée Tin (transformation brabançonne de Tine, mais signifiant aussi « étain » en néerlandais) s'entend parfois adresser la parole à l'école avec le sobriquet « minerai », ce dont elle a horreur. Les parents, en choisissant un prénom, doivent bien être conscients que ce prénom devra être porté tout au long de l'existence.

### **A-t-on déjà effectué des travaux de recherche sur la manière dont le choix du prénom s'opère au sein des couples ? L'opinion de la mère a-t-elle plus de poids que celle du père ?**

Nous ne faisons pas de recherche à ce sujet, mais je ne vois pas pourquoi l'avis de la mère pèserait davantage, sauf si le père n'est pas un compagnon durable de la mère.

### **Existe-t-il des prénoms « laids » ?**

Objectivement, non, pas plus qu'il n'existe de mots « laids » ou de langues ou dialectes « laids ». En revanche, certains prénoms sont ressentis comme déplaisants, surtout en raison d'associations avec des noms communs ressemblants ou homophones, qui peuvent, eux, avoir une connotation désavantageuse ou une valeur subjective néfaste, ou apparaître farfelus. On trouvera vilain tel prénom si on a de mauvaises dispositions à l'endroit d'un porteur particulier de ce prénom. Ces sentiments négatifs rejaillissent en quelque sorte sur le prénom lui-même. C'est ainsi que moi-même j'ai horreur du prénom masculin, si populaire à l'heure actuelle en Flandre, de Sander, car il me fait penser au personnage homonyme de la série télévisée flamande des années soixante, Schipper naast Mathilde, série dans laquelle était parlée une sorte d'anversois châtié assez irritant, en particulier par ce Sander, qui de surcroît était affublé d'une voix nasale particulièrement déplaisante.

### **Avez-vous des enfants ?**

Non, mais si j'en avais eu, j'aurais certainement choisi des prénoms classiques, indémodables, tels que Hendrik, Willem, Pieter, Jan, Lucas, Matthijs pour les garçons et Marie(tje), Anna, Katrien, Kristien et Leen pour les filles.

---

## Population – Info Flash

---

### **Si je ne m'abuse, vous avez aussi étudié, à l'université de Gand, l'ordre et la concordance des prénoms dans une même famille. À quelles constatations êtes-vous parvenue ?**

La tendance existe en effet depuis longtemps de donner, dans une même famille, des prénoms d'un même type, par exemple des prénoms néerlandais courts (Jan, Piet, Rika et Ludo), des prénoms anglais (Kevin et Maud), des prénoms exotiques, scandinaves ou frisons (Silke, Frauke et Timpe), allemands (Dieter et Gunther) ou espagnols (Cristo et Pablo).

### **Bizarre, vous avez dit "bizarre"...**

Nous trouvons à nouveau en 2003 quantité de prénoms amusants, bizarres ou singuliers. Parmi les filles l'on retrouve des Lilou (attribué 33 fois en Belgique), Gwenaëlle (20), Fee (15), Babette (14), Enya (14), Eden (13), Lolita (13), Ginger (11), Belle (10), Jersey (9), Billie (8), Athena (7), Babs (7), Chanel (7), Athéna (5), Capucine (5), Chanelle (5), Heaven (5), Lovely (5), Destiny (4), Falke (4), Eulalie (3), Guusje (3), Heavenly (3), Islam (3), Janneke (3), Lorelei (3), Loreley (3), Maïwenn (3), Meike (3), Pebbles (3), Vanille (3), Wies (3), Acacia (2), Ambrosia (2), Doaa (2), Dot (2), Engel (2), Espérance (2), Esperanza (2), Fieke (2), Flor (2), Goldie (2), Gypsy (2), Israëla (2), Jazz (2), Joske (2), Lotus (2), Odyssée (2), Olympe (2), Princesse (2), Puk (2), Roxy (2), Too (2) et Wiesje (2).

Des prénoms frisons ou en tout cas qui sonnent comme venant de Frise sont aussi relevés : Frauke (27), Lobke (25), Jitse (18), Renske (17) Ymke (16), Auke (12), Bauke (11), Famke (11), Sjoukje (8), Sietske (6), Inke (4), Jetske (4), Wenke (4), Bauwke (2), Dieuwke (2), Fraukje (2), Lobke (2), Siemke (2) et Vibeke (2).

Beaucoup plus que chez les filles, les prénoms des garçons vivent un revival de prénoms "anciens" ou de variantes de ceux-ci : Hugo, Julien, Seppe, Clément, Jef, Emile, Warre, Tuur, Ward, Lowie, Jean, Tijs, Rémi, Edouard, Tijn, Basile, Lucien, Thijs, Félix, Flor, Felix, Kamiel, Staf, Juul, Achille, Léon, Cas, Remi, Joseph, Léopold, Gust, Cisse, Bernard, Lode, Miel, Leander, Tony, Jacques, André, Edward, Armand, Artuur, Berre, Pol, Cis, Hippolyte, August, Nand, Constant, Eugène, Lomme, Sus, Swa et César.

Nous avons aussi trouvé des Matisse (57 fois), Kaan (40), Jorre et Marwan (chacun 34 fois), Yorben (33), Wolf (23), Finn (18), Atilla et Connor (chacun 14), Néo et Sverre (chacun 12), Sullivan et Xim (chacun 11), Merlijn (10), Clovis (9), Lancelot (8), Islam (5), Eden (3), Tao (3), Borre (2), Broes (2), Duke (2), Jippe (2), Kokou (2), O'Neill (2), Ozzy (2), Pallieter (2), Prince (2) et Ramses (2).

Les prénoms qui n'ont été donnés qu'une seule fois en Belgique en 2003 n'ont cette année pas été examinés.

### **Aux Pays-Bas, comment les prénoms sont-ils choisis ?**

En août 2004 a été publié *Over voornamen. Hoe Nederland aan z'n voornamen komt* (« À propos des prénoms. Comment les Pays-Bas se choisissent leurs prénoms »), un ouvrage cosigné par Gerrit Bloothoof (chercheur à l'institut de linguistique de l'Université d'Utrecht), Emma van Nifterick (créatrice du site Web [www.voornamelijk.nl](http://www.voornamelijk.nl)) et Doreen Gerritzen (chercheur en onomastique à l'Institut Meertens et auteur de divers ouvrages sur les prénoms).

Dans ce livre, les auteurs présentent des faits onomastiques, des analyses approfondies et des anecdotes. Par exemple, l'histoire de ce couple suédois de Halmstad qui, cinq ans après la naissance de leur enfant, ne lui avait toujours pas donné de prénom officiel, et qui, sous la menace d'une forte amende, s'est enfin décidé pour le prénom Brfxxccxxmnpccclllmmnprxvclmncckssqlbb11116... Foin de la banalité !

---



## Population – Info Flash

---

Aux Pays-Bas, il y a des enfants qui portent des prénoms tels que Bingo, Millennia, Pepsi, Misserey et même Swastika. Les noms d'animaux et de pierres précieuses font également office de source d'inspiration : Vlinder (« papillon »), Leeuwerik (« alouette »), Diamond et Onyx. Des prénoms comportent une apostrophe incongrue, comme Na'omi, Jo'anna, K'neeltje, Levi's, Sa'ra et Sar'a, et d'autres sont des noms composés peu courants comme Belle-Beau, Chou-Chou, Sam-Sam, Tom-Tom, Zam-Zam, Zsa-Zsa, Ying-Ying, Yin-Yin et Whooly-Whooly.

Ce livre, qui compte 364 pages, tente d'apporter la réponse à des questions telles que : quels sont les prénoms choisis ? où les parents vont-ils chercher leur inspiration ? et qu'est-ce qu'un prénom est susceptible de dévoiler quant à l'origine des parents ?

En outre, les prénoms favoris en Flandre, en Wallonie, en France, en Allemagne, en Angleterre et au Pays de Galles, aux États-unis d'Amérique, au Danemark, en Suède, en Norvège, en Espagne et en Italie sont évoqués tour à tour dans cet ouvrage.

Une étude menée dans ce dernier pays chez des enfants âgés de six à huit ans a montré que les qualificatifs « joli » et « vilain », appliqués aux prénoms, sont assez dépourvus de sens; il y a en revanche des prénoms qu'on affectionne et d'autres qu'on apprécie peu. Quand un enfant est aimé des autres, tant cet enfant lui-même que les autres tendent à trouver son prénom joli. La conclusion de l'étude est que les enfants qui auraient préféré avoir le prénom d'un autre enfant veulent en fait qu'on leur donne la même attention et la même amitié qu'à celui-ci.

Pour de plus amples informations sur l'ouvrage "Over voornamen. Hoe Nederland aan z'n voornamen komt", voir le site de l'éditeur Uitgeverij Het Spectrum.

### Plus d'info

Le Top 100 des prénoms (2000-2003).

Les prénoms des enfants nés en 2003 (Excel - 1,66 MB).

Tous les prénoms des enfants nés en 2002 (Excel 4.0, 885 KB).

Tous les prénoms des enfants nés en 2000/2001 (Excel 4.0, 924 KB).

Top-50 des prénoms des filles et des garçons par province (Excel 4.0).

Les articles "Prénoms d'hier et d'aujourd'hui", "Bob (h.) cherche Bobette (f.) désespérément" et "Les prénoms dans le vent en 2002".

### Sur le Web

La brochure téléchargeable "Changer de nom ou de prénom" (PDF - 102 KB) du SPF Justice. La version sur papier (gratuite) peut être commandée auprès du SPF Justice.

MeilleursPrenoms.com : découvrez plus de 16.000 prénoms portés en France et dans le monde entier.

Vous trouvez des statistiques portant sur les prénoms en France sur le site Prénoms.com.

Page des prénoms de [www.lexilogos.com](http://www.lexilogos.com).

Voulez-vous savoir combien de personnes portent un prénom précis ? Introduisez-le ici (seuls sont ici repris les prénoms portés par plus de 50 personnes en Belgique).

---



**Société**

*Emploi et chômage*



# Chômage

---

## Le chômage dans l'Union européenne

Les taux de chômage comparables établis par l'Eurostat tels que repris ici pour les vingt-cinq pays de l'Union européenne ainsi que pour les pays prochainement adhérents (auxquels sont adjoints, à titre indicatif, ceux des Etats-Unis et du Japon) représentent le pourcentage des chômeurs par rapport à la population active ou "Forces de Travail" (ensemble des personnes actives occupées et des chômeurs).

Le chômage reprend l'ensemble des personnes de 15 ans et plus sans travail, à la recherche active d'un emploi et disponibles immédiatement pour l'occuper (définition du Bureau international du travail). L'utilisation des mêmes définitions et concepts dans tous les Etats membres assurent une certaine comparabilité des résultats.<sup>1</sup>

Les estimations relatives à l'emploi (personnes actives occupées) et au chômage sont actuellement basées sur les résultats du deuxième trimestre 2003 de l' "Enquête continue sur les forces de travail" réalisée par l'INS.<sup>1</sup>

L'estimation *mensuelle* du chômage résulte de l'interpolation / extrapolation des résultats de l'EFT en utilisant un *indicateur mensuel du chômage*.

Il s'agit en l'occurrence, pour la Belgique, du "chômage enregistré" qui reprend l'ensemble des personnes sans emploi inscrites en qualité de demandeurs d'emploi auprès des services de placement relevant du FOREM, de l'ORBEM ou du VDAB, à savoir les chômeurs complets indemnisés, les autres demandeurs d'emploi inoccupés inscrits obligatoirement et les demandeurs d'emploi inoccupés inscrits volontairement.

A partir de novembre 1998 les chiffres du chômage " non désaisonnalisés " ne sont plus fournis par EUROSTAT.

Les chiffres **désaisonnalisés** (c'est-à-dire corrigés des variations saisonnières) seront donc repris **à partir de janvier 1998**, afin d'assurer l'uniformité de la méthode pour l'année entière.

Les taux ainsi établis sont en accord avec les critères du B.I.T.

---

<sup>1</sup> Pour plus de détails, voir " Enquête sur les forces de travail 2002" ( INS,2003 )

---

# Chômage

## Taux de chômage dans l'Union Européenne

Pays	Sexe	2004		2003	
		Juin	Juillet	Juin	Juillet
Belgique (1)	<b>Total</b>	<b>8,6</b>	<b>8,6</b>	<b>8,1</b>	<b>8,2</b>
	Hommes	8,4	8,4	7,8	8,0
	Femmes	8,9	8,9	8,5	8,5
Danemark	<b>Total</b>	<b>5,8</b>	<b>5,9</b>	<b>5,7</b>	<b>5,7</b>
	Hommes	5,4	6,1	5,3	5,4
	Femmes	6,4	5,6	6,1	6,1
Allemagne	<b>Total</b>	<b>9,8</b>	<b>9,9</b>	<b>9,7</b>	<b>9,7</b>
	Hommes	10,2	10,2	10,1	10,1
	Femmes	9,4	9,4	9,3	9,2
Grèce	<b>Total</b>	<b>..</b>	<b>..</b>	<b>9,2</b>	<b>9,2</b>
	Hommes	..	..	6,0	5,8
	Femmes	..	..	13,9	14,1
Espagne	<b>Total</b>	<b>11,0</b>	<b>11,0</b>	<b>11,3</b>	<b>11,3</b>
	Hommes	8,1	8,1	8,2	8,2
	Femmes	15,2	15,2	16,0	15,8
France	<b>Total</b>	<b>9,5</b>	<b>9,5</b>	<b>9,5</b>	<b>9,5</b>
	Hommes	8,6	8,6	8,6	8,6
	Femmes	10,6	10,6	10,5	10,6
Irlande	<b>Total</b>	<b>4,5</b>	<b>4,5</b>	<b>4,6</b>	<b>4,7</b>
	Hommes	4,7	4,7	4,9	4,9
	Femmes	4,1	4,1	4,2	4,3
Italie	<b>Total</b>	<b>..</b>	<b>..</b>	<b>8,6</b>	<b>8,6</b>
	Hommes	..	..	6,7	6,6
	Femmes	..	..	11,7	11,7
Luxembourg	<b>Total</b>	<b>4,2</b>	<b>4,3</b>	<b>3,7</b>	<b>3,8</b>
	Hommes	3,1	3,2	2,7	2,8
	Femmes	5,8	5,8	5,2	5,2
Pays - Bas	<b>Total</b>	<b>4,8</b>	<b>..</b>	<b>3,8</b>	<b>3,8</b>
	Hommes	4,6	..	3,6	3,6
	Femmes	5,1	..	4,0	4,0
Autriche	<b>Total</b>	<b>4,2</b>	<b>4,2</b>	<b>4,2</b>	<b>4,2</b>
	Hommes	3,9	4,0	4,0	4,0
	Femmes	4,5	4,5	4,4	4,4
Portugal	<b>Total</b>	<b>6,4</b>	<b>6,4</b>	<b>6,3</b>	<b>6,2</b>
	Hommes	5,7	5,6	5,5	5,5
	Femmes	7,3	7,2	7,3	7,1
Finlande	<b>Total</b>	<b>9,0</b>	<b>9,0</b>	<b>9,1</b>	<b>9,0</b>
	Hommes	8,7	8,7	9,3	9,1
	Femmes	9,3	9,3	8,9	8,8
Suède	<b>Total</b>	<b>6,5</b>	<b>6,4</b>	<b>5,5</b>	<b>5,6</b>
	Hommes	6,7	6,7	6,0	6,0
	Femmes	6,2	6,0	5,0	5,2
Royaume -Uni	<b>Total</b>	<b>..</b>	<b>..</b>	<b>5,0</b>	<b>5,0</b>
	Hommes	..	..	5,5	5,5
	Femmes	..	..	4,4	4,4

.. = Données non disponibles

(1) Série revue par Eurostat sur base des résultats du 2ème trimestre 2003 de l'enquête continue sur les forces de travail

# Chômage

## Taux de chômage dans l'Union Européenne - suite et fin

Pays	Sexe	2004		2003	
		Juin	Juillet	Juin	Juillet
Chypre	<b>Total</b>	<b>4,4</b>	<b>4,5</b>	<b>4,5</b>	<b>4,6</b>
	Hommes	3,9	4,0	4,0	4,1
	Femmes	5,0	5,0	5,1	5,1
République tchèque	<b>Total</b>	<b>8,8</b>	<b>8,8</b>	<b>7,8</b>	<b>7,9</b>
	Hommes	7,4	7,4	6,1	6,2
	Femmes	10,5	10,5	9,9	10,0
Estonie	<b>Total</b>	<b>9,0</b>	<b>8,8</b>	<b>10,4</b>	<b>10,3</b>
	Hommes	9,1	9,0	10,5	10,4
	Femmes	8,9	8,7	10,3	10,2
Hongrie	<b>Total</b>	<b>5,9</b>	<b>5,9</b>	<b>5,7</b>	<b>5,7</b>
	Hommes	6,0	6,0	6,0	5,9
	Femmes	5,8	5,8	5,4	5,4
Lettonie	<b>Total</b>	<b>10,6</b>	<b>10,6</b>	<b>10,4</b>	<b>10,3</b>
	Hommes	10,3	10,3	10,1	10,1
	Femmes	10,8	10,8	10,7	10,6
Lituanie	<b>Total</b>	<b>11,4</b>	<b>11,3</b>	<b>12,8</b>	<b>12,6</b>
	Hommes	10,2	10,2	12,1	11,9
	Femmes	12,4	12,4	13,4	13,3
Malte	<b>Total</b>	<b>8,8</b>	<b>8,7</b>	<b>8,3</b>	<b>8,4</b>
	Hommes	7,3	7,4	6,8	7,0
	Femmes	12,1	11,5	11,5	11,6
Pologne	<b>Total</b>	<b>18,8</b>	<b>18,8</b>	<b>19,2</b>	<b>19,2</b>
	Hommes	18,0	18,0	18,5	18,5
	Femmes	19,8	19,7	20,0	19,9
Slovaquie	<b>Total</b>	<b>16,1</b>	<b>15,9</b>	<b>17,1</b>	<b>17,0</b>
	Hommes	15,3	15,1	16,9	16,7
	Femmes	17,0	16,9	17,4	17,2
Slovenie	<b>Total</b>	<b>6,3</b>	<b>6,2</b>	<b>6,5</b>	<b>6,6</b>
	Hommes	5,8	5,8	6,1	6,1
	Femmes	6,9	6,8	7,1	7,2
<b>Eur. 15</b>	<b>Total</b>	<b>8,1</b>	<b>8,1</b>	<b>8,1</b>	<b>8,1</b>
	Hommes	7,4	7,4	7,4	7,4
	Femmes	9,0	9,0	9,0	9,0
<b>Eur. 25</b>	<b>Total</b>	<b>9,1</b>	<b>9,0</b>	<b>9,1</b>	<b>9,1</b>
	Hommes	<b>8,3</b>	<b>8,3</b>	8,4	8,3
	Femmes	10,0	10,0	10,0	10,0
<hr/>					
U.S.A	<b>Total</b>	<b>5,6</b>	<b>5,6</b>	<b>6,3</b>	<b>6,2</b>
	Hommes	5,6	5,5	6,7	6,5
	Femmes	5,6	5,6	5,9	5,7
Japon	<b>Total</b>	<b>4,6</b>	<b>4,9</b>	<b>5,3</b>	<b>5,3</b>
	Hommes	<b>4,9</b>	<b>5,3</b>	5,7	5,5
	Femmes	<b>4,2</b>	<b>4,4</b>	4,8	4,9





**Economie et finances**  
*Indicateurs conjoncturels*



# Calendrier de diffusion des indicateurs de l'INS

Les indices sont disponibles le jour indiqué à 0 heure sur notre site <http://statbel.fgov.be>

Disponible le	Indicateur	Période de référence	Périodicité
<b>SEPTEMBRE 2004</b>			
23	Statistique du tourisme et de l'hôtellerie	avril 2004	mensuel
23	Indices du chiffre d'affaires (TVA)	juillet 2004	mensuel
23	Indices des investissements (TVA)	juillet 2004	mensuel
23	Indices des prix à la production	août 2004	mensuel
29	Indices des prix à la consommation(*)	septembre 2004	mensuel
30	Permis de bâtir	juillet 2004	mensuel
30	Indices du chiffre d'affaires (PRODCOM)	juillet 2004	mensuel
30	Indices du commerce de détail	juin 2004	mensuel
<b>OCTOBRE 2004</b>			
7	Indices des salariés	juillet 2004	mensuel
7	Indices des heures travaillées	juillet 2004	mensuel
14	Indices de la production	août 2004	mensuel
14	Indices des entrées des commandes	août 2004	mensuel
14	Faillites	septembre 2004	mensuel
21	Indices des prix à la production	septembre 2004	mensuel
21	Statistique du tourisme et de l'hôtellerie	mai 2004	mensuel
28	Permis de bâtir	août 2004	mensuel
28	Indices du chiffre d'affaires (PRODCOM)	août 2004	mensuel
28	Indices des prix à la consommation(*)	octobre 2004	mensuel
28	Indices du chiffre d'affaires (TVA)	août 2004	mensuel
28	Indices des investissements (TVA)	août 2004	mensuel
28	Indices du commerce de détail	juillet 2004	mensuel
<b>NOVEMBRE 2004</b>			
4	Indices des salariés	août 2004	mensuel
4	Indices des heures travaillées	août 2004	mensuel
11	Indices de la production	septembre 2004	mensuel
18	Indices des entrées des commandes	septembre 2004	mensuel
18	Faillites	octobre 2004	mensuel

(\*)Disponibles à 12h00, après la réunion de la Commission de l'Indice.

Ce calendrier peut être également envoyé séparément, sur demande

(Tel. 02/548.68.63 - 63.66 - Fax. 02/548.63.67)

## Indicateurs conjoncturels – Communiqué de presse

---

### Juillet 2004\*: entrées de commandes industrie + 6,6%, construction - 3,8%

Comparé aux trois mois précédents, l'indice désaisonnalisé pour la Belgique pour les **entrées de commandes** dans l'industrie produisant sur commande des trois derniers mois a augmenté de 6,6% ; dans la construction, la diminution est de 3,8%.

La **tendance** des trois derniers mois comparés aux trois mois précédents, montre un statu quo (+0,2%) pour le Royaume. Au niveau régional, les entrées de commandes en Flandre ont augmenté de 2,9%; en Wallonie, on constate une augmentation de 5,3%\*\*.

En ce qui concerne les secteurs principaux, l'évolution de la tendance est de +1,1% pour l'industrie chimique, de -3,0% pour les fabrications métalliques et de +0,5% pour la construction.

Prochain communiqué de presse : **14/10/2004**

\*

\* \*

*Reproduction autorisée moyennant indication de la source.*

Plus d'informations sur la conjoncture !

⇒ pour une vue globale de la conjoncture en Belgique et en Europe, consultez le portail conjoncturel de l'INS (en 4 langues) :

**<http://statbel.fgov.be/indicators>**

⇒ Tous les renseignements méthodologiques peuvent être obtenus auprès l'Unité Conjoncture.

⇒ Il est possible d'obtenir des données sur les nouvelles commandes plus détaillées (par sous-secteur, par région) ou traitées de façon plus approfondie (par ex : désaisonnalisées), soit ponctuellement soit en s'abonnant.

⇒ Outre les indices des nouvelles commandes, nous calculons beaucoup d'autres indicateurs : indices des heures travaillées, la production, masse salariale, nombre d'employés, ...

*\*(hausse en % au cours des trois derniers mois, jusqu'à juillet 2004 compris, par rapport au trimestre précédent, valeurs corrigées des variations saisonnières)*

*\*\*les programmes de désaisonnalisation et calcul de tendance considèrent chaque série en soi ; de ce fait, il est possible que l'addition des résultats partiels (des régions ou des types de produits) ne correspond pas avec les résultats globaux.*

# Indicateurs conjoncturels – Communiqué de presse

## Nouvelles commandes

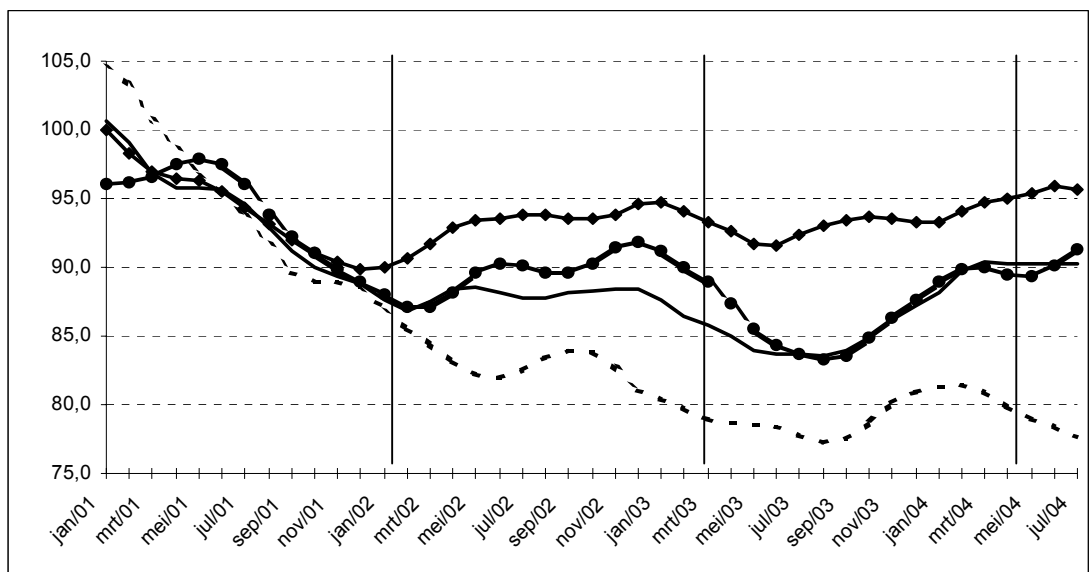
**Indices bruts  
(2000=100)**  
Indices de volume des  
entrées de commandes

	Jan	Fév	Mars	Avril	Mai	Juin	Juil	Août	Sept	Oct	Nov	Déc	Année
<b>Industrie produisant sur commande</b>													
2003	86,8	83,9	91,0	87,0	82,5	87,2	76,2	69,6	90,0	92,6	85,0	84,2	84,7
2004	83,1	88,5	100,0	92,2	91,6	112,1	80,3						
<b>Construction</b>													
2003	89,9	76,9	97,9	87,0	84,5	84,7	73,4	78,9	80,1	97,9	88,2	90,6	85,8
2004	79,2	88,8	95,1	92,7	83,7	98,0	72,2						
<b>Indice désaisonnalisé</b>													
<b>Industrie produisant sur commande</b>													
2003	87,9	85,6	84,9	85,6	80,8	85,1	83,1	81,5	85,4	83,1	85,9	88,0	84,7
2004	85,0	88,1	89,7	89,9	92,0	105,0	88,4						
<b>Construction</b>													
2003	95,0	85,2	95,1	85,2	87,0	76,8	88,4	80,1	75,9	88,7	85,5	89,0	86,0
2004	86,5	97,7	88,9	91,2	82,2	89,5	95,4						

**Indices désaisonnalisés**  
Après élimination des  
variations saisonnières

**Tendance**  
Ensemble de l'industrie;  
après élimination des  
variations saisonnières et  
accidentelles

Industrie et construction :  
—  
Fabrications métalliques :  
- - -  
Chimie :  
◆  
Construction :  
●



**Evolution de la tendance**  
Comparaison des trois  
derniers mois avec les trois  
mois précédents

↗↗ > 2.5%  
↗ 0.5% à 2.5%  
→ -0.5% à 0.5%  
↘ -2.5% à -0.5%  
↘↘ < -2.5%

Branches d'activité	Belgique	Flandre	Wallonie	Bruxelles
Industrie et construction produisant sur commande	→	↗↗	↗↗	↘
Industrie produisant sur commande	↗	↗↗	→	↘↘
Textile et habillement	→	→	↘↘	↘↘
Textile	→	→	↗	↘↘
Habillement et fourrures	→	↗	↘↘	↘↘
Papier et carton	↘	→	↘↘	↘↘
Industrie chimique	↗	↗	↘	
Métallurgie	↗↗	↗↗		
Fabrications métalliques	↘↘	↘	↗	↘↘
Travail des métaux	↗	↗	→	→
Machines et équipements	↗	↗	↘	↘
Equipements électriques et électroniques	→	→	↗↗	↘
Matériel de transport	↘	↘	↘↘	
Construction	↗	↘	↘↘	↗↗



**Industrie et construction**

*Industrie*





# NON-PRODCOM - Introduction

---

## Introduction

---

Pour diverses raisons les statistiques de certains secteurs (énergie, récupération, distribution d'eau, abattoirs, laiteries, sidérurgie) sont encore collectées selon l'ancien système.

Le nombre de variables collectées varie d'une statistique à l'autre.

Une statistique mensuelle spécifique existe uniquement pour le coke, le pétrole, l'eau, la construction ainsi que pour certains secteurs tels que la sidérurgie, le gaz et l'électricité, dont la collecte des données est effectuée par les fédérations.

Pour les autres secteurs (abattoirs, laiteries, traitement des combustibles nucléaires et récupération de métaux, de textile, de papier et de produits chimiques), il existe des données sur le personnel et le chiffre d'affaires. En outre, il existe d'autres statistiques spécifiques pour les abattoirs et les laiteries dans la section des statistiques agricoles.

<b>Nace</b>	<b>Description</b>	<b>Commentaire</b>
10.10	Récupération de charbon des terrils	Etablissements occupant 10 ouvriers ou plus.
15.11	Abattoirs du gros bétail	Etablissements occupant 10 ouvriers ou plus.
15.51	Fabrication de produits laitiers	Etablissements occupant 10 ouvriers ou plus.
23.10	Cokéfaction	Pas de seuil.
23.20	Raffinage de pétrole	Pas de seuil.
23.3	Traitement des combustibles nucléaires	Etablissements occupant 10 ouvriers ou plus.
27.10	Sidérurgie et fabrication de ferro-alliages	Source: Fédération Pas de seuil.
37.1	Récupération de matières métalliques recyclables	Etablissements occupant 10 ouvriers ou plus.
37.2	Récupération du papier, du textile, des matières chimiques et des matériaux de construction	Etablissements occupant 10 ouvriers ou plus.
40.10	Production et distribution d'électricité	Source: Fédération Pas de seuil.
40.20	Production et distribution de gaz	Source: Fédération Pas de seuil.
41.0	Captage, épuration et distribution d'eau	Pas de seuil.
45	Construction	Source: Statistique mensuelle de la construction Entreprises occupant 10 personnes ou plus.

# NON-PRODCOM - Chiffre d'affaires

## Le chiffre d'affaires (1) dans certaines branches d'activité (chiffres provisoires)

Code NACE	Description	2003				2003
		Septembre	Octobre	Novembre	Décembre	
15.1A	Abattage du gros bétail	68 416	71 876	63 501	68 470	<b>793 409</b>
15.51	Fabrication de produits laitiers	259 626	274 773	240 839	251 580	<b>3 018 769</b>
23.10	Cokéfaction	1 512	1 492	1 534	1 549	<b>19 886</b>
23.20	Raffinage de pétrole	366 104	476 146	421 687	455 639	<b>4 957 784</b>
23.30	Elaboration et transformation de matières nucléaires	15 175	16 347	10 094	15 593	<b>152 074</b>
37.10	Récupération de matières métalliques recyclables	51 369	56 993	54 677	35 617	<b>592 419</b>
37.2	Récupération de matières non métalliques recyclables	40 762	45 597	40 372	36 892	<b>470 657</b>
37.21	Récupération du papier	6 994	8 299	6 827	6 956	<b>83 105</b>
37.22	Récupération du textile	5 844	6 033	4 630	3 614	<b>58 350</b>
37.23	Récupération des matières chimiques	26 367	29 141	27 660	24 720	<b>308 212</b>
37.24	Récupération des matériaux de construction	1 558	2 125	1 255	1 603	<b>20 992</b>
41	Captage, épuration et distribution d'eau	99 922	73 774	68 474	72 874	<b>897 492</b>

(1) Chiffre d'affaires uniquement pour les établissements occupant 20 personnes ou plus.

# NON-PRODCOM - Chiffre d'affaires

en 1 000 €

2004							Code NACE
Janvier	Février	Mars	Avril	Mai	Juin	Juillet	
64 938	63 200	75 794	69 168	65 486	74 180	64 842	15.1A
255 090	235 478	281 764	274 280	248 942	275 079	238 582	15.51
1 452	2 377	3 290					23.10
430 962	403 831	484 812					23.20
16 509	23 958	15 898	24 344	14 685	11 977	7 008	23.30
56 435	68 032	103 438	88 133	86 161	66 175	52 004	37.10
37 135	37 818	40 670	41 779	37 695	46 101	43 148	37.2
6 740	7 428	8 825	8 854	6 755	8 186	7 084	37.21
4 026	3 815	5 031	4 066	3 993	4 539	4 173	37.22
24 928	25 161	24 698	26 902	25 689	31 813	30 057	37.23
1 441	1 414	2 115	1 957	1 258	1 563	1 834	37.24
106 629	68 887	82 173	85 602	69 341	83 369	82 007	41

# NON-PRODCOM - Emploi, heures et Salaires

## Emploi, heures et salaires dans certaines branches d'activité (chiffres)

Code NACE	Description		2003			
			Septembre	Octobre	Novembre	Décembre
10.1A	Récupération du charbon des terrils	Nbre d'ouvriers	47	47	46	46
		Nbre d'employés	21	22	22	21
		Total	68	69	68	67
		Nbre d'heures (1)	9 032	9 353	7 486	7 089
		Salaires trimestriels (2)				
15.1A	Abattage du gros bétail	Nbre d'ouvriers	1 897	1 868	1 858	1 859
		Nbre d'employés	275	274	276	275
		Total	2 172	2 142	2 134	2 134
		Nbre d'heures (1)	274 214	288 540	243 225	261 294
		Salaires trimestriels (2)	9 080			11 930
15.51	Fabrication de produits laitiers	Nbre d'ouvriers	3 599	3 629	3 611	3 613
		Nbre d'employés	1 930	1 940	1 945	1 943
		Total	5 529	5 569	5 556	5 556
		Nbre d'heures (1)	708 031	749 019	619 537	638 445
		Salaires trimestriels (2)	34 002			45 246
23.10	Cokéfaction	Nbre d'ouvriers	545	547	550	546
		Nbre d'employés	70	70	72	72
		Total	615	617	622	618
		Nbre d'heures (1)	76 275	80 672	73 288	72 255
		Salaires trimestriels (2)	4 573			5 714
23.20	Raffinage de pétrole	Nbre d'ouvriers	517	517	504	493
		Nbre d'employés	1 492	1 496	1 503	1 495
		Total	2 009	2 050	2 007	1 988
		Nbre d'heures (1)	280 400	300 165	266 573	275 461
		Salaires trimestriels (2)	31 279			35 741
23.30	Elaboration et transformation de matières nucléaires	Nbre d'ouvriers	319	353	354	325
		Nbre d'employés	881	885	886	884
		Total	1 200	1 238	1 240	1 209
		Nbre d'heures (1)	163 020	177 798	149 195	136 034
		Salaires trimestriels (2)	11 546			13 353
37.10	Récupération de matières métalliques recyclables	Nbre d'ouvriers	961	942	945	946
		Nbre d'employés	222	227	225	230
		Total	1 183	1 169	1 170	1 176
		Nbre d'heures (1)	163 233	169 899	137 798	134 850
		Salaires trimestriels (2)	5 129			6 836
37.2	Récupération de matières non métalliques recyclables	Nbre d'ouvriers	1 806	1 814	1 814	1 798
		Nbre d'employés	410	409	412	417
		Total	2 216	2 223	2 226	2 215
		Nbre d'heures (1)	291 321	306 840	249 355	246 227
		Salaires trimestriels (2)	7 854			10 025
37.21	Récupération du papier	Nbre d'ouvriers	477	478	478	483
		Nbre d'employés	109	108	107	110
		Total	586	586	585	593
		Nbre d'heures (1)	81 130	87 019	68 942	75 134
		Salaires trimestriels (2)	1 901			2 577
37.22	Récupération du textile	Nbre d'ouvriers	535	543	527	516
		Nbre d'employés	57	57	59	59
		Total	592	600	586	575
		Nbre d'heures (1)	74 229	74 925	64 125	57 327
		Salaires trimestriels (2)	1 733			2 229
37.23	Récupération des matières chimiques	Nbre d'ouvriers	624	625	636	627
		Nbre d'employés	211	211	212	214
		Total	835	836	848	841
		Nbre d'heures (1)	107 544	115 151	92 146	91 060
		Salaires trimestriels (2)	3 752			4 712
37.24	Récupération des matériaux de construction	Nbre d'ouvriers	170	168	173	172
		Nbre d'employés	33	33	34	34
		Total	203	201	207	206
		Nbre d'heures (1)	28 418	29 745	24 142	22 706
		Salaires trimestriels (2)	467			506

(1) Jusque décembre 1998 heures-ouvriers, à partir de janvier 1999 heures prestées par les travailleurs (employés et ouvriers).

(2) Salaires et traitements bruts des travailleurs en 1 000 € (uniquement pour les établissements occupant 20 personnes ou plus sauf pour la construction à partir de 1998).

# NON-PRODCOM - Emploi, heures et Salaires

provisoires)

2003	2004							Code NACE
	Janvier	Février	Mars	Avril	Mai	Juin	Juillet	
48	43	46	45	44	44	45	46	10.1A
20	21	22	22	22	21	21	21	
68	64	68	67	66	65	66	67	
8 127	7 759	7 398	8 425	7 543	6 449	7 739	5 180	
1 904	1 846	1 831	1 831	1 826	1 812	1 822	1 825	15.1A
278	271	268	268	267	263	265	265	
2 182	2 117	2 099	2 099	2 093	2 075	2 087	2 090	
267 831	269 758	251 206	287 692	258 710	240 548	270 965	236 902	
40 490			9 431			9 681		
3 589	3 626	3 628	3 620	3 635	3 648	3 666	3 677	15.51
1 931	1 965	1 971	1 985	1 979	1 979	1 984	1 987	
5 521	5 591	5 599	5 605	5 614	5 627	5 650	5 664	
675 039	718 525	678 539	787 211	702 236	649 723	736 027	605 204	
156 719			40 316			40 341		
563	535	546	553					23.10
68	74	74	71					
632	609	620	624					
78 262	78 270	77 429	83 009					
20 899			5 625					
513	490	490	484					23.20
1 478	1 496	1 494	1 500					
1 994	1 986	1 984	1 984					
274 998	293 570	266 706	315 813					
131 036			35 093					
328	292	368	356	337	323	317	283	23.30
880	882	883	883	879	875	880	882	
1 208	1 174	1 251	1 239	1 216	1 198	1 197	1 165	
151 733	160 375	162 648	183 834	162 358	149 126	166 421	113 109	
48 657			11 815			12 909		
993	944	951	965	967	965	966	973	37.10
230	229	228	227	221	223	221	221	
1 224	1 173	1 179	1 192	1 188	1 188	1 187	1 194	
156 680	158 307	154 738	181 290	161 509	145 006	179 140	133 631	
24 070			6 009			6 411		
1 822	1 793	1 781	1 768	1 727	1 698	1 712	1 725	37.2
405	432	434	435	432	429	426	426	
2 227	2 225	2 215	2 203	2 159	2 127	2 138	2 151	
272 695	291 526	275 703	315 734	277 323	253 026	289 434	231 130	
35 074			8 930			8 899		
467	510	515	516	509	509	509	507	37.21
104	110	111	109	109	106	103	103	
572	620	626	625	618	615	612	610	
75 507	82 350	77 408	88 392	79 723	72 092	82 855	70 030	
8 735			2 447			2 494		
555	507	497	493	501	476	476	484	37.22
56	67	67	64	67	66	66	68	
611	574	564	557	568	542	542	552	
69 265	70 086	64 072	75 448	65 740	60 865	69 003	47 347	
8 052			1 817			2 154		
630	597	591	583	552	549	563	570	37.23
211	220	220	224	219	219	220	219	
842	817	811	807	771	768	783	789	
101 968	110 666	107 065	120 614	104 735	95 984	109 814	93 296	
16 340			4 166			3 760		
168	179	178	176	165	164	164	164	37.24
32	35	36	38	37	38	37	36	
201	214	214	214	202	202	201	200	
25 954	28 424	27 158	31 280	27 125	24 085	27 762	20 457	
1 947			500			490		

# NON-PRODCOM - Emploi, heures et Salaires

## Emploi, heures et salaires dans certaines branches d'activité (chiffres)

Code NACE	Description		2003			
			Septembre	Octobre	Novembre	Décembre
40.1	Production et distribution d'électricité	Nbre d'ouvriers	745	745	745	745
		Nbre d'employés	12 255	12 254	12 215	12 202
		Total	13 000	12 999	12 960	12 947
		Nbre d'heures (1)	1 608 645	1 688 091	1 456 177	1 440 626
		Salaires trimestriels (2)	138 708			194 219
41	Captage, épuration et distribution d'eau	Nbre d'ouvriers	3 725	3 727	3 721	3 713
		Nbre d'employés	3 445	3 467	3 452	3 448
		Total	7 170	7 194	7 173	7 161
		Nbre d'heures (1)	1 013 939	1 071 875	922 704	915 220
		Salaires trimestriels (2)	57 354			62 517
45	Construction	Nbre d'ouvriers	100 901	100 865	100 136	99 637
		Nbre d'employés	23 047	22 889	22 914	22 831
		Total	123 948	123 754	123 050	122 468
		Nbre d'heures (1)	17 276 554	17 181 875	13 698 369	11 383 931
		Salaires trimestriels (2)	602 514			694 737

(1) Jusque décembre 1998 heures-ouvriers, à partir de janvier 1999 heures prestées par les travailleurs (employés et ouvriers).

(2) Salaires et traitements bruts des travailleurs en 1 000 € (uniquement pour les établissements occupant 20 personnes ou plus sauf pour la construction à partir de 1998).

# NON-PRODCOM - Emploi, heures et Salaires

provisaires) - suite et fin

2003	2004							Code NACE
	Janvier	Février	Mars	Avril	Mai	Juin	Juillet	
745								40.1
12 321								
13 066								
1 531 072								
669 158								
3 731	3 710	3 704	3 690	3 700	3 694	3 682	3 708	41
3 463	3 453	3 435	3 435	3 411	3 425	3 431	3 404	
7 194	7 163	7 139	7 125	7 111	7 119	7 113	7 112	
974 021	984 875	952 010	1 066 005	938 169	880 759	986 279	829 369	
238 105			59 941			61 867		
100 510	98 356	98 151	98 311	98 204	97 820	97 836	96 458	45
22 835	22 549	22 548	22 619	22 599	22 521	22 511	22 307	
123 346	120 905	120 699	120 930	120 803	120 341	120 347	118 765	
14 173 383	12 796 011	13 950 224	16 987 219	14 897 430	13 817 309	16 900 834	7 511 379	
2 621 250			639 881		76	714 029		

## Alcools - Tabac

### Production d'alcool; nombre de vignettes fournies et montant des droits d'accises pour les tabacs fabriqués

	Alcools	Tabacs						
	à 100°, température 20° C	Nbre de vignettes fournies			Montant des droits d'accises correspondants au vignettes délivrées			
		Cigares et cigarillos	Cigarettes	Tabac à fumer, à priser, ...	Cigares et cigarillos	Cigarettes	Tabac à fumer, à priser, ...	
		L	x 1 000	x 1 000	x 1 000	€	€	€
2003	Août	34 522	1 608	46 103	7 207	321 773	100 863 346	11 163 312
	Septembre	66 609	6 159	54 205	11 256	971 506	118 525 197	17 081 412
	Octobre	63 120	1 619	54 440	11 591	411 552	120 686 072	16 651 142
	Novembre	24 725	4 319	52 408	11 647	749 478	113 066 702	18 886 874
	Décembre	63 659	1 192	55 403	12 216	286 610	126 448 018	19 363 552
2004	Janvier		2 430	48 781	7 133	496 956	111 912 544	11 340 217
	Février		4 580	52 042	10 655	796 197	119 742 107	17 134 232
	Mars		2 431	51 485	11 819	489 398	118 985 108	18 318 086
	Avril		4 997	48 505	12 011	873 983	111 832 679	18 897 370
	Mai		4 910	49 798	9 486	876 396	114 743 999	15 586 408
	Juin		2 052	51 532	13 265	415 843	118 940 132	21 466 265
	Juillet		1 677	57 744	12 263	351 049	131 671 934	19 696 915
	Août		2 057	49 316	15 934	404 447	112 212 666	25 789 287



# NON-PRODCOM - Pétrole

## Industrie des dérivés du pétrole: production des raffineries (en tonnes métriques)

	Mise en oeuvre de pétrole brut	Essences auto	Pétrole et carburéacteur type pétrole	Gas-oil	Fuel-oil résiduel	Gaz de pétrole	Bitumes	Essences spéciales et white-spirit
2002	2 794 783	481 274	178 818	1 038 642	633 622	111 618	36 140	10 439
2003	3 019 813	488 785	175 813	1 084 394	724 123	112 102	27 747	9 792
2003 Mai	3 322 162	467 213	207 910	1 192 475	831 223	135 235	28 691	11 518
Juin	2 973 152	532 711	136 619	1 053 275	757 552	115 654	18 814	9 368
Juillet	3 205 563	524 000	173 538	1 124 813	852 416	128 667	38 976	11 977
Août	2 913 575	476 067	171 622	1 009 555	680 537	123 277	64 800	9 270
Septembre	2 761 051	465 281	149 948	972 963	584 362	98 001	64 936	13 273
Octobre	2 906 695	535 450	212 543	1 081 570	673 380	93 376	30 720	13 720
Novembre	2 820 008	461 119	186 392	1 023 556	581 182	90 086	13 093	7 234
Décembre	2 996 709	502 000	198 054	1 126 054	743 116	118 318	57 999	2 947
2004 Janvier	2 987 432	490 020	183 924	1 141 291	693 630	97 747	11 707	8 780
Février	2 848 740	476 581	198 556	1 043 250	629 863	84 823	33 943	6 126
Mars	2 647 214	421 636	100 998	922 522	853 697	82 731	53 459	7 242
Avril	2 874 262	465 991	212 812	982 826	727 112	102 909	68 601	7 527
Mai	2 944 416	517 999	195 245	972 881	728 095	104 684	92 718	10 348

## Industrie des dérivés du pétrole: livraisons à la consommation intérieure (en tonnes métriques)

	Essences auto	Essences avion et carburéacteur type essence	Pétrole et carburéacteur type pétrole	Gas-oil	Fuel-oil résiduel	Lubrifiants	Gaz de pétrole	Paraffines	Bitumes	Essences spéciales et white-spirit
2002	173 883	206	112 799	885 932	78 086	7 274	42 078	1 794	24 611	2 480
2003	175 411	196	135 396	944 717	175 711	6 747	34 846	1 339	26 140	2 149
2003 Mai	177 535	193	141 679	841 650	209 832	5 919	44 004	1 194	26 589	2 647
Juin	176 218	219	120 874	803 185	110 610	8 499	42 851	1 150	37 152	1 817
Juillet	187 867	321	155 020	939 073	113 731	5 547	42 251	1 142	19 648	2 933
Août	161 583	231	129 269	687 878	145 436	3 985	39 341	974	29 380	2 715
Septembre	141 107	241	108 215	853 695	233 715	7 661	33 649	1 508	43 791	1 980
Octobre	173 593	155	132 404	1 042 105	236 430	10 345	23 607	1 099	32 596	2 001
Novembre	151 071	120	167 006	902 407	322 854	5 521	19 218	1 458	20 391	743
Décembre	242 792	111	122 218	1 287 950	142 588	4 972	32 746	1 413	19 279	1 611
2004 Janvier	158 104	34	97 795	1 223 752	203 612	7 187	27 727	1 468	11 410	1 456
Février	127 138	186	117 335	1 037 931	222 847	3 763	20 830	1 681	13 484	1 686
Mars	174 026	125	116 997	1 127 022	210 825	8 050	39 466	1 429	32 090	1 628
Avril	173 963	230	151 475	989 016	215 177	3 864	29 957	1 922	36 699	1 425
Mai	169 788	227	130 929	780 265	177 559	2 880	38 279	1 032	46 100	2 416

## Industrie des dérivés du pétrole : emploi et heures

	Emploi dans les raffineries			Emploi dans les autres services		
	Employés	Ouvriers	Nbre d'heures	Employés	Ouvriers	Nbre d'heures
2002	1 460	520	276 947	2 450	688	464 032
2003	1 478	513	274 998	2 635	646	481 632
2003 Mai	1 473	518	277 292	2 642	651	479 914
Juin	1 471	517	267 954	2 635	638	473 072
Juillet	1 472	520	265 061	2 637	648	475 435
Août	1 491	521	243 396	2 624	641	437 049
Septembre	1 492	517	280 400	2 609	651	489 717
Octobre	1 496	517	300 165	2 595	645	505 484
Novembre	1 503	504	266 573	2 595	645	450 140
Décembre	1 495	493	275 461	2 575	645	477 448
2004 Janvier	1 496	490	293 570	2 835	645	508 429
Février	1 494	490	266 706	2 821	647	500 491
Mars	1 500	484	315 813	2 807	646	555 670
Avril						
Mai						

# NON-PRODCOM - Distribution d'eau

## Distribution d'eau en volume et nombre de raccords

	Volume d'eau souterraine capté	Volume d'eau de surface traité en vue de la distribution	Volume d'eau reçu d'autres sociétés	Total	Volume d'eau cédé à d'autres sociétés	Pertes	Volume d'eau disponible pour la distribution	Nombre de raccords en service
	1 000 m <sup>3</sup>	1 000 m <sup>3</sup>	1 000 m <sup>3</sup>	1 000 m <sup>3</sup>	1 000 m <sup>3</sup>	1 000 m <sup>3</sup>	1 000 m <sup>3</sup>	x 1000
1993	41 771	18 514	15 740	<b>76 025</b>	12 965	7 635	<b>55 425</b>	3 311
1994	42 066	17 808	15 217	<b>75 091</b>	12 257	7 898	<b>54 935</b>	3 205
1995	42 663	17 884	15 446	<b>75 993</b>	12 379	8 327	<b>55 287</b>	3 409
1996	40 568	19 328	18 886	<b>78 783</b>	12 679	7 520	<b>58 584</b>	3 547
1997	40 978	22 307	25 504	<b>88 789</b>	15 920	7 497	<b>65 371</b>	3 868
1998	40 285	21 595	24 635	<b>86 515</b>	19 476	7 242	<b>59 797</b>	3 971
1999	41 175	20 923	24 376	<b>86 473</b>	18 965	7 383	<b>60 125</b>	3 991
2000	41 456	20 623	24 196	<b>86 275</b>	18 815	7 278	<b>60 182</b>	4 034
2001	41 866	20 506	22 095	<b>84 467</b>	16 271	7 519	<b>60 676</b>	4 086
2002	40 367	20 680	20 633	<b>81 679</b>	14 743	7 321	<b>59 615</b>	4 123
2003	42 061	20 835	21 197	<b>84 093</b>	15 035	7 532	<b>61 526</b>	4 154
2002 Janvier	42 087	21 504	22 199	<b>85 790</b>	15 325	7 822	<b>62 643</b>	4 112
Février	38 033	19 337	18 876	<b>76 247</b>	13 461	7 587	<b>55 199</b>	4 113
Mars	40 595	20 877	20 183	<b>81 655</b>	14 600	7 643	<b>59 412</b>	4 114
Avril	39 467	20 683	20 483	<b>80 633</b>	14 467	7 284	<b>58 883</b>	4 115
Mai	43 084	21 498	21 808	<b>86 391</b>	15 630	7 081	<b>63 680</b>	4 116
Juin	40 502	17 784	21 116	<b>79 401</b>	15 234	7 298	<b>56 869</b>	4 106
Juillet	38 960	21 059	19 641	<b>79 660</b>	14 306	6 724	<b>58 630</b>	4 129
Août	39 817	21 008	20 485	<b>81 309</b>	14 589	7 082	<b>59 639</b>	4 130
Septembre	41 554	21 642	21 081	<b>84 277</b>	15 062	7 665	<b>61 550</b>	4 133
Octobre	42 603	21 717	21 017	<b>85 336</b>	15 479	7 320	<b>62 537</b>	4 132
Novembre	38 476	19 676	20 138	<b>78 290</b>	13 915	6 224	<b>58 151</b>	4 136
Décembre	39 222	21 370	20 569	<b>81 161</b>	14 846	8 126	<b>58 189</b>	4 141
2003 Janvier	43 081	21 695	21 806	<b>86 582</b>	15 311	7 976	<b>63 295</b>	4 142
Février	38 428	19 911	20 286	<b>78 625</b>	13 542	7 271	<b>57 812</b>	4 143
Mars	40 898	22 358	20 333	<b>83 589</b>	14 643	8 006	<b>60 940</b>	4 147
Avril	42 583	21 885	21 152	<b>85 620</b>	15 188	7 511	<b>62 922</b>	4 148
Mai	40 776	21 066	20 451	<b>82 292</b>	14 034	7 591	<b>60 668</b>	4 151
Juin	42 434	22 095	20 813	<b>85 342</b>	14 788	8 200	<b>62 354</b>	4 155
Juillet	42 759	21 978	22 229	<b>86 966</b>	16 006	7 933	<b>63 026</b>	4 156
Août	44 196	21 507	22 280	<b>87 984</b>	16 783	8 442	<b>62 758</b>	4 158
Septembre	44 395	16 750	18 970	<b>80 114</b>	13 719	4 798	<b>61 597</b>	4 156
Octobre	45 229	20 575	21 568	<b>87 371</b>	16 336	7 530	<b>63 505</b>	4 158
Novembre	39 874	19 516	22 056	<b>81 447</b>	14 794	8 097	<b>58 555</b>	4 159
Décembre	40 084	20 688	22 417	<b>83 189</b>	15 278	7 034	<b>60 877</b>	4 176
2004 Janvier	42 319	21 327	20 903	<b>84 549</b>	14 579	7 585	<b>62 385</b>	4 153
Février	37 442	20 182	18 591	<b>76 215</b>	13 539	6 878	<b>55 798</b>	4 155
Mars	40 813	21 149	21 122	<b>83 084</b>	14 134	8 239	<b>60 711</b>	4 159
Avril	42 405	21 115	21 224	<b>84 744</b>	15 290	7 730	<b>61 724</b>	4 161
Mai	43 129	21 685	22 220	<b>87 034</b>	15 606	7 633	<b>63 794</b>	4 162
Juin	40 599	21 093	20 075	<b>81 766</b>	14 505	7 855	<b>59 406</b>	4 172
Juillet	39 851	20 752	19 612	<b>80 215</b>	14 227	7 128	<b>58 861</b>	4 172

**Industrie et construction**

*Construction*

# Construction - Emploi, heures

## Nombre d'entreprises, emploi et heures prestées par activité - Juillet 2004

Code NACE	Activité	Nbre d'entreprises	Nbre d'employés	Emploi			Nbre d'heures prestées (1)					
				Nbre d'ouvriers			Bâtiment	Génie civil	Parachèvement	Bâtiment	Génie civil	Parachèvement
				Bâtiment	Génie civil	Parachèvement						
<b>45</b>	<b>CONSTRUCTION</b>	<b>3 511</b>	<b>22 307</b>	<b>39 856</b>	<b>22 931</b>	<b>33 671</b>	<b>2 619 827</b>	<b>1 651 351</b>	<b>3 240 201</b>			
<b>45.1</b>	<b>Préparation des sites</b>	<b>120</b>	<b>335</b>	<b>742</b>	<b>1 817</b>	-	<b>47 090</b>	<b>138 109</b>	-			
45.11	Démolition d'immeubles et terrassements	108	303	742	1 640	-	47 090	122 997	-			
45.12	Forages et sondages	12	32	-	177	-	-	15 112	-			
<b>45.2</b>	<b>Construction d'ouvrages de bâtiment ou de génie civil</b>	<b>1 800</b>	<b>12 691</b>	<b>38 418</b>	<b>20 940</b>	<b>856</b>	<b>2 492 803</b>	<b>1 500 942</b>	<b>57 429</b>			
45.21	Travaux de construction y compris ouvrages d'art	1 135	8 659	31 396	8 189	797	2 009 996	570 178	53 076			
45.22	Réalisation de charpentes et de couvertures	194	499	3 586	-	47	215 943	-	3 686			
45.23	Construction d'autoroutes, de routes, d'aérodromes et d'installations sportives	276	1 873	156	9 551	3	8 067	622 302	280			
45.24	Génie hydraulique	37	1 117	93	2 354	5	4 602	221 172	359			
45.25	Autres travaux de construction spécialisés	158	605	3 187	1 094	4	254 195	107 402	28			
<b>45.3</b>	<b>Travaux d'installation</b>	<b>753</b>	<b>6 225</b>	<b>121</b>	<b>163</b>	<b>17 283</b>	<b>15 599</b>	<b>10 287</b>	<b>1 924 170</b>			
45.31	Travaux d'installation électrique	360	3 639	99	18	8 243	14 435	976	1 090 755			
45.32	Travaux d'isolation	40	338	-	-	1 934	-	-	201 041			
45.33	Plomberie	327	1 944	22	7	6 553	1 164	380	566 269			
45.34	Autres travaux d'installation	27	411	-	138	995	-	8 931	93 693			
<b>45.4</b>	<b>Travaux de finition</b>	<b>815</b>	<b>2 919</b>	<b>162</b>	<b>-</b>	<b>15 392</b>	<b>11 487</b>	<b>-</b>	<b>1 227 387</b>			
45.41	Plâtrerie	76	209	15	-	1 838	2 352	-	114 160			
45.42	Menuiserie	346	1 553	117	-	5 822	6 910	-	525 980			
45.43	Revêtement des sols et des murs	127	407	5	-	2 056	130	-	143 573			
45.44	Peinture et vitrerie	223	604	18	-	4 975	1 647	-	392 789			
45.45	Autres travaux de finition	43	146	7	-	701	448	-	50 885			
<b>45.5</b>	<b>Location avec opérateur de matériel de construction</b>	<b>23</b>	<b>137</b>	<b>413</b>	<b>11</b>	<b>140</b>	<b>52 848</b>	<b>2 013</b>	<b>31 215</b>			

(1) A partir de janvier 1999, heures prestées par les travailleurs (employés et ouvriers).

# Construction - Salaires

## Salaires et traitements du trimestre par activité (en 1 000 €)

Code NACE	Activité	2003				2004	
		1er trim.	2ème trim.	3ème trim.	4ème trim.	1er trim.	2ème trim.
<b>45</b>	<b>CONSTRUCTION</b>	<b>611 407</b>	<b>712 592</b>	<b>602 514</b>	<b>694 737</b>	<b>639 881</b>	<b>714 029</b>
<b>45.1</b>	<b>Préparation des sites</b>	<b>14 334</b>	<b>16 351</b>	<b>14 035</b>	<b>15 878</b>	<b>15 144</b>	<b>16 483</b>
45.11	Démolition d'immeubles et terrassements	13 244	15 210	12 967	14 589	13 922	15 216
45.12	Forages et sondages	1 090	1 141	1 068	1 288	1 222	1 268
<b>45.2</b>	<b>Construction d'ouvrages de bâtiment ou de génie civil</b>	<b>360 436</b>	<b>436 456</b>	<b>367 295</b>	<b>419 358</b>	<b>378 611</b>	<b>439 463</b>
45.21	Travaux de construction y compris ouvrages d'art	238 610	288 735	240 884	278 110	253 134	290 960
45.22	Réalisation de charpentes et de couvertures	17 873	20 893	17 504	19 979	17 504	21 006
45.23	Construction d'autoroutes, de routes, d'aérodromes et d'installations sportives	54 281	69 498	59 300	65 995	55 804	69 098
45.24	Génie hydraulique	25 755	29 324	25 241	29 153	27 651	30 701
45.25	Autres travaux de construction spécialisés	23 916	28 006	24 365	26 121	24 518	27 698
<b>45.3</b>	<b>Travaux d'installation</b>	<b>145 477</b>	<b>155 981</b>	<b>132 482</b>	<b>158 190</b>	<b>149 625</b>	<b>152 664</b>
45.31	Travaux d'installation électrique	76 915	83 903	70 438	83 781	77 434	77 080
45.32	Travaux d'isolation	13 767	14 006	12 340	13 859	14 375	14 189
45.33	Plomberie	46 561	49 084	41 700	50 676	48 578	51 723
45.34	Autres travaux d'installation	8 235	8 988	8 005	9 873	9 238	9 673
<b>45.4</b>	<b>Travaux de finition</b>	<b>86 890</b>	<b>98 994</b>	<b>84 403</b>	<b>95 843</b>	<b>92 032</b>	<b>100 571</b>
45.41	Plâtrerie	7 420	9 133	7 716	8 691	8 612	9 818
45.42	Menuiserie	38 366	41 671	35 873	42 186	42 436	43 758
45.43	Revêtement des sols et des murs	11 582	13 591	11 029	12 559	11 484	13 109
45.44	Peinture et vitrerie	25 317	29 613	25 657	27 644	25 338	29 029
45.45	Autres travaux de finition	4 206	4 985	4 128	4 764	4 160	4 857
<b>45.5</b>	<b>Location avec opérateur de matériel de construction</b>	<b>4 270</b>	<b>4 811</b>	<b>4 299</b>	<b>5 468</b>	<b>4 469</b>	<b>4 847</b>

# Construction - Commandes par sous-secteur

**Nouvelles commandes par sous-secteur et par activité (en 1 000 €) - Juillet 2004**

Code NACE	Activité	Bâtiment	Génie civil	Parachèvement	Total
<b>45</b>	<b>CONSTRUCTION</b>	<b>402 155</b>	<b>269 942</b>	<b>285 847</b>	<b>957 944</b>
<b>45.1</b>	<b>Préparation des sites</b>	<b>7 319</b>	<b>19 972</b>	-	<b>27 292</b>
45.11	Démolition d'immeubles et terrassements	7 319	17 324	-	<b>24 643</b>
45.12	Forages et sondages	-	2 649	-	<b>2 649</b>
<b>45.2</b>	<b>Construction d'ouvrages de bâtiment ou de génie civil</b>	<b>389 710</b>	<b>248 817</b>	<b>12 137</b>	<b>650 664</b>
45.21	Travaux de construction y compris ouvrages d'art	345 123	140 951	11 835	<b>497 910</b>
45.22	Réalisation de charpentes et de couvertures	22 165	-	216	<b>22 381</b>
45.23	Construction d'autoroutes, de routes, d'aérodromes et d'installations sportives	440	81 386	20	<b>81 846</b>
45.24	Génie hydraulique	701	14 036	32	<b>14 769</b>
45.25	Autres travaux de construction spécialisés	21 281	12 444	35	<b>33 759</b>
<b>45.3</b>	<b>Travaux d'installation</b>	<b>619</b>	<b>1 026</b>	<b>161 177</b>	<b>162 822</b>
45.31	Travaux d'installation électrique	520	555	81 950	<b>83 026</b>
45.32	Travaux d'isolation	-	-	12 525	<b>12 525</b>
45.33	Plomberie	99	34	55 283	<b>55 416</b>
45.34	Autres travaux d'installation	-	437	11 644	<b>12 082</b>
<b>45.4</b>	<b>Travaux de finition</b>	<b>828</b>	-	<b>108 337</b>	<b>109 165</b>
45.41	Plâtrerie	226	-	10 375	<b>10 600</b>
45.42	Menuiserie	547	-	46 679	<b>47 226</b>
45.43	Revêtement des sols et des murs	37	-	19 995	<b>20 032</b>
45.44	Peinture et vitrerie	19	-	24 975	<b>24 994</b>
45.45	Autres travaux de finition	-	-	6 313	<b>6 313</b>
<b>45.5</b>	<b>Location avec opérateur de matériel de construction</b>	<b>3 679</b>	<b>126</b>	<b>4 196</b>	<b>8 000</b>

# Construction - Commandes par région

## Nouvelles commandes par région et par activité (en 1 000 €) - Juillet 2004

Code NACE	Activité	Région de Bruxelles-Capitale	Région flamande	Région wallonne	Union européenne	Autres pays	Total
<b>45</b>	<b>CONSTRUCTION</b>	<b>154 227</b>	<b>463 332</b>	<b>188 998</b>	<b>147 239</b>	<b>4 148</b>	<b>957 944</b>
<b>45.1</b>	<b>Préparation des sites</b>	<b>2 434</b>	<b>14 935</b>	<b>9 362</b>	<b>507</b>	<b>54</b>	<b>27 292</b>
45.11	Démolition d'immeubles et terrassements	2 251	14 391	7 636	364	-	<b>24 643</b>
45.12	Forages et sondages	183	544	1 726	143	54	<b>2 649</b>
<b>45.2</b>	<b>Construction d'ouvrages de bâtiment ou de génie civil</b>	<b>93 438</b>	<b>295 439</b>	<b>124 588</b>	<b>136 029</b>	<b>1 170</b>	<b>650 664</b>
45.21	Travaux de construction y compris ouvrages d'art	71 585	197 735	97 295	130 204	1 091	<b>497 910</b>
45.22	Réalisation de charpentes et de couvertures	2 496	13 696	5 516	673	-	<b>22 381</b>
45.23	Construction d'autoroutes, de routes, d'aérodromes et d'installations sportives	14 201	54 633	12 874	137	-	<b>81 846</b>
45.24	Génie hydraulique	83	9 138	4 061	1 487	-	<b>14 769</b>
45.25	Autres travaux de construction spécialisés	5 073	20 237	4 842	3 528	79	<b>33 759</b>
<b>45.3</b>	<b>Travaux d'installation</b>	<b>36 048</b>	<b>84 274</b>	<b>37 196</b>	<b>3 514</b>	<b>1 790</b>	<b>162 822</b>
45.31	Travaux d'installation électrique	18 398	40 320	22 735	1 514	59	<b>83 026</b>
45.32	Travaux d'isolation	4 209	5 301	2 841	173	-	<b>12 525</b>
45.33	Plomberie	9 821	34 490	9 390	1 672	42	<b>55 416</b>
45.34	Autres travaux d'installation	3 718	4 290	2 229	155	1 689	<b>12 082</b>
<b>45.4</b>	<b>Travaux de finition</b>	<b>21 672</b>	<b>65 390</b>	<b>16 976</b>	<b>4 950</b>	<b>176</b>	<b>109 165</b>
45.41	Plâtrerie	3 218	5 972	1 278	132	-	<b>10 600</b>
45.42	Menuiserie	6 367	30 354	8 305	2 170	31	<b>47 226</b>
45.43	Revêtement des sols et des murs	3 928	11 183	3 054	1 863	3	<b>20 032</b>
45.44	Peinture et vitrerie	6 295	14 627	3 701	371	-	<b>24 994</b>
45.45	Autres travaux de finition	1 864	3 254	638	415	142	<b>6 313</b>
<b>45.5</b>	<b>Location avec opérateur de matériel de construction</b>	<b>635</b>	<b>3 294</b>	<b>875</b>	<b>2 239</b>	<b>958</b>	<b>8 000</b>





# **Services, commerce et transport**

*Transport*



# Transport

## Évolution de l'activité de l'aéroport Bruxelles National (1)

	Nombre de vols		Nombre de passagers		Marchandises (2) (3) (tonnes)	
	au départ	à l'arrivée	au départ	à l'arrivée	au départ	à l'arrivée
1998	138 565	138 457	9 308 198	9 173 699	303 971	281 621
1999	145 944	145 637	10 052 252	9 972 780	..	..
2000	152 552	152 428	10 867 076	10 771 389	332 590	290 775
2001	143 403	143 373	9 895 186	9 785 629	305 323	254 675
2002	118 782	118 814	7 308 884	7 101 671	275 848	235 577
2003	115 662	115 710	7 690 239	7 504 965	301 611	278 125

### 2003

janvier	9 047	9 035	450 857	465 552	21 979	20 622
février	8 580	8 574	478 630	450 402	23 050	22 127
mars	9 582	9 571	550 813	560 249	26 259	25 490
avril	9 563	9 515	663 839	609 463	24 599	24 454
mai	9 923	9 957	673 510	648 197	23 969	22 724
juin	10 079	10 007	741 264	700 829	24 422	22 095
juillet	10 617	10 544	893 492	756 188	25 055	21 016
août	10 100	10 186	762 930	856 487	22 484	19 599
septembre	10 241	10 270	731 339	754 872	24 220	22 360
octobre	10 260	10 276	693 048	681 712	27 520	24 959
novembre	9 155	9 230	525 931	549 600	30 699	26 903
décembre	8 515	8 545	524 586	471 414	27 353	25 776

### 2004

janvier	8 793	8 801	452 122	469 008	23 535	22 933
février	8 757	8 720	506 410	481 601	25 968	23 697
mars	9 655	9 660	571 570	560 685	29 822	27 302
avril	9 620	9 585	689 821	640 745	27 246	25 236
mai	10 187	10 187	721 584	694 959	28 028	26 026
juin	10 138	10 100	726 923	683 597	28 018	24 996
juillet	10 460	10 399	928 692	765 287	29 172	24 276
août	10 099	10 168	762 512	871 183	26 283	22 294
septembre						
octobre						
novembre						
décembre						

(1) Trafic commercial seulement.

(2) Seulement le fret.

(3) Pour 2002 et 2003 le fret + courrier.

### Domaines statistiques

- Généralités
- Territoire et environnement
- Population
- Société
- Économie et finances
- Agriculture et activités assimilées
- Industrie
- Services, commerce et transports

Direction générale Statistique et Information économique  
INS • INSTITUT NATIONAL DE STATISTIQUE  
B-1000 Bruxelles  
tél. 02/548.63.65 - 02/548.63.66  
fax 02/548.63.67

<http://statbel.fgov.be>  
[info@statbel.mineco.fgov.be](mailto:info@statbel.mineco.fgov.be)

5 €\*  
ISSN 0771 - 0364