

I. ECONOMIE ET FINANCES

Indicateurs conjoncturels

Calendrier de diffusion des indicateurs de l'INS.....	5
Indices de la production (base 2000 = 100) - juillet 2004.....	6
Faillites - août 2004	8

II. SERVICES, COMMERCE ET TRANSPORT

Transport

Véhicules à moteur neufs et d'occasion mis en circulation - Chiffres détaillés d'après la résidence du déclarant pour le mois d'août 2004	13
---	----

Vous pouvez trouver dans cette publication les statistiques **les plus récentes** dans les domaines suivants : Environnement, population, société, économie et finances, agriculture et activités assimilées, industrie, services, commerce et transports.

De plus notre site :: <http://statbel.fgov.be> présente une sélection de statistiques mises à jour quotidiennement.

Les publications peuvent être commandées en effectuant un versement au C.C.P. n° 679-2005886-23 de l'Institut national de statistique à Bruxelles

Pour plus de renseignements :
Statistique et Information économique
Rue de Louvain, 44 - 1000 Bruxelles
Tél. : 02/548.63.65 - Fax : 02/548.63.67

LIEGE

Bd de la Sauvenière, 73-75 - 4000 Liège
Tél. : 04/223.84.10
Fax : 04/222.49.94

GAND

Coupure Rechts, 620 - 9000 Gand
Tél.:09/267.27.27/30/31
Fax : 09/267.27.29

CHARLEROI

Bd Audent 14/5 - 6000 Charleroi
Tél. : 071/27.44.14
Fax : 071/27.44.19

ANVERS

Italiëlei 124, Bus 85 - 2000 Anvers
Tél. : 03/229.07.07
Fax : 03/233.28.30

SIGNES CONVENTIONNELS

Les renseignements ne sont pas disponibles	..
0 ou inférieur à la moitié de l'unité utilisée	-
Chiffres provisoires	(*)
La virgule est employée pour séparer les unités des décimales	

Editeur responsable : Fernand Sonck.

Droits d'auteurs réservés

La reproduction du contenu de cette publication, qu'elle soit intégrale ou partielle, dans la forme originale ou remaniée, est interdite sauf autorisation écrite de la Direction générale Statistique et Information économique.

L'utilisation du contenu de cette publication, à titre explicatif ou justificatif, dans un article, un compte rendu ou un livre, est autorisée, moyennant indication claire et précise de la source.

Economie et finances
Indicateurs conjoncturels

Calendrier de diffusion des indicateurs de l'INS

Les indices sont disponibles le jour indiqué à 0 heure sur notre site <http://statbel.fgov.be>

Disponible le	Indicateur	Période de référence	Périodicité
SEPTEMBRE 2004			
16	Indices des entrées des commandes	juillet 2004	mensuel
16	Statistique du tourisme et de l'hôtellerie	avril 2004	mensuel
23	Indices du chiffre d'affaires (TVA)	juillet 2004	mensuel
23	Indices des investissements (TVA)	juillet 2004	mensuel
23	Indices des prix à la production	août 2004	mensuel
29	Indices des prix à la consommation(*)	septembre 2004	mensuel
30	Permis de bâtir	juillet 2004	mensuel
30	Indices du chiffre d'affaires (PRODCOM)	juillet 2004	mensuel
30	Indices du commerce de détail	juin 2004	mensuel
OCTOBRE 2004			
7	Indices des salariés	juillet 2004	mensuel
7	Indices des heures travaillées	juillet 2004	mensuel
14	Indices de la production	août 2004	mensuel
14	Indices des entrées des commandes	août 2004	mensuel
14	Faillites	septembre 2004	mensuel
21	Indices des prix à la production	septembre 2004	mensuel
21	Statistique du tourisme et de l'hôtellerie	mai 2004	mensuel
28	Permis de bâtir	août 2004	mensuel
28	Indices du chiffre d'affaires (PRODCOM)	août 2004	mensuel
28	Indices des prix à la consommation(*)	octobre 2004	mensuel
28	Indices du chiffre d'affaires (TVA)	août 2004	mensuel
28	Indices des investissements (TVA)	août 2004	mensuel
28	Indices du commerce de détail	juillet 2004	mensuel
NOVEMBRE 2004			
4	Indices des salariés	août 2004	mensuel
4	Indices des heures travaillées	août 2004	mensuel
11	Indices de la production	septembre 2004	mensuel

(*)Disponibles à 12h00, après la réunion de la Commission de l'Indice.
 Ce calendrier peut être également envoyé séparément, sur demande
 (Tel. 02/548.68.63 - 63.66 - Fax. 02/548.63.67)

Indicateurs conjoncturels – Communiqué de presse

Juillet 2004* : production dans l'industrie + 0,3%, dans la construction - 3,9%

Comparé aux trois mois précédents, l'**indice désaisonnalisé** de la **production** de l'industrie à l'exclusion de la construction pour la Belgique des trois derniers mois a augmenté de 0,3% ; dans la construction, la diminution est de 3,9%.

La **tendance** des trois derniers mois comparés aux trois mois précédents montre un statu quo (+0,5%) pour le Royaume. Au niveau régional, la production de la Flandre a augmenté de 1,8%, en Wallonie on constate une augmentation de 1,2%**.

Une répartition selon le type des produits donne +1,5% pour les biens intermédiaires, -0,3% pour les biens d'investissements, -1,4% pour les biens de consommation durables et -1,3% pour les biens de consommation non durables. La construction, d'autre part, a diminué de 2,6%.

Prochain communiqué de presse : **14/10/2004**

*

* *

Reproduction autorisée moyennant indication de la source.

Sur la page suivante, vous trouverez les tableaux et graphiques annexes.

Plus d'informations sur la conjoncture !

⇒ pour une vue globale de la conjoncture en Belgique et en Europe, consultez le portail conjoncturel de l'INS (en 4 langues) :

<http://statbel.fgov.be/indicators>

⇒ Tous les renseignements méthodologiques peuvent être obtenus auprès l'Unité Conjoncture.

⇒ Il est possible d'obtenir des données sur la production plus détaillées (par sous-secteur, par région) ou traitées de façon plus approfondie (par ex : désaisonnalisées), soit ponctuellement soit en s'abonnant.

⇒ En plus des indices de la production, nous calculons beaucoup d'autres indicateurs : indices des heures travaillées, nouvelles commandes, masse salariale, nombre d'employés, coût de matériaux, prix à la production, permis de bâtir, chiffre d'affaires,

**(hausse en % au cours des trois derniers mois, jusqu'à juillet 2004 compris, par rapport au trimestre précédent, valeurs corrigées des variations saisonnières)*

***les programmes de désaisonnalisation et calcul de tendance considèrent chaque série en soi ; de ce fait, il est possible que l'addition des résultats partiels (des régions ou des types de produits) ne correspond pas avec les résultats globaux.*

Indicateurs conjoncturels – Communiqué de presse

Production

Indices bruts (2000=100)

Indices de volume de la production industrielle

	Jan	Fév	Mars	Avril	Mai	Juin	Juil	Août	Sept	Oct	Nov	Déc	Année
Ensemble de l'industrie, à l'exclusion de la construction													
2003	101,0	98,9	105,1	103,0	99,0	104,3	94,6	90,4	108,9	111,4	100,8	102,5	101,7
2004	98,2	98,7	113,3	104,6	99,4	112,3	94,1						
Construction													
2003	82,7	88,9	105,9	100,8	94,0	105,0	58,5	87,6	113,1	112,5	89,6	74,5	92,8
2004	82,7	90,1	109,4	96,0	89,0	108,5	46,6						
Ensemble de l'industrie, à l'exclusion de la construction													
2003	100,4	98,9	107,7	102,7	103,0	107,6	93,1	93,6	107,4	109,7	105,0	102,7	102,6
2004	99,8	101,4	111,3	104,6	104,6	110,8	94,5						
Construction													
2003	83,3	88,9	110,6	102,5	102,7	110,8	59,1	96,3	110,8	109,0	99,5	75,1	95,7
2004	87,4	93,0	105,9	97,7	101,8	106,2	51,3						

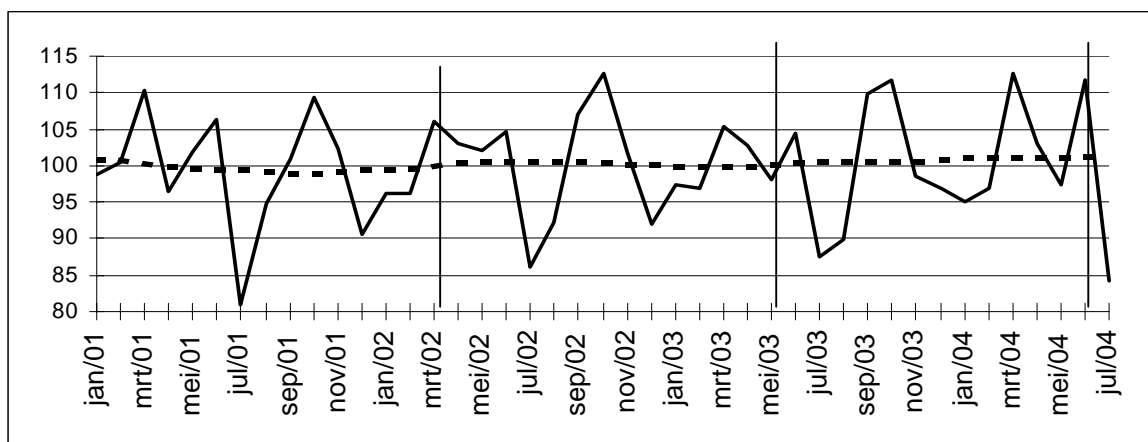
Indices par jour ouvrable

Compte tenu de la durée et de la composition inégales des mois

	Jan	Fév	Mars	Avril	Mai	Juin	Juil	Août	Sept	Oct	Nov	Déc	Année
Ensemble de l'industrie, à l'exclusion de la construction													
2003	100,4	98,9	107,7	102,7	103,0	107,6	93,1	93,6	107,4	109,7	105,0	102,7	102,6
2004	99,8	101,4	111,3	104,6	104,6	110,8	94,5						
Construction													
2003	83,3	88,9	110,6	102,5	102,7	110,8	59,1	96,3	110,8	109,0	99,5	75,1	95,7
2004	87,4	93,0	105,9	97,7	101,8	106,2	51,3						

Tendance

Ensemble de l'industrie; après élimination des variations saisonnières et accidentelles



Indices bruts:

Tendance :

Evolution de la tendance

Comparaison des trois derniers mois avec les trois mois précédents

↗ ↗ > 2.5%
 ↗ 0.5% à 2.5%
 → -0.5% à 0.5%
 ↘ -2.5% à -0.5%
 ↘ ↘ < -2.5%

Branches d'activité / Grands regroupements industriels	Belgique	Flandre	Wallonie	Bruxelles
Ensemble de l'industrie	→	↗	→	↘ ↘
Ensemble de l'industrie, à l'exclusion de la construction	→	↗	↗	↘ ↘
Biens intermédiaires	↗	↘ ↘	→	→
Biens d'investissement	→	↗	↗	↘ ↘
Biens de consommation durables	↘	↘ ↘	↗	↘ ↘
Biens de consommation non-durables	↘	↗	↘ ↘	↘ ↘
Industries extractives	↘	↘ ↘	↘	
Industries agricoles et alimentaires	→	↗	↗	↘ ↘
Textile, habillement, cuir et chaussure	→	↗	↘ ↘	↘
Papier et carton; édition et imprimerie	→	↗	↘	↗
Industrie chimique, du caoutchouc et des plastiques	→	↘ ↘	→	↘ ↘
Fabrications métalliques	↗	↗	↗	↗
Cokéfaction, raffinage et industries nucléaires	→	↘	↘	
Produits minéraux non métalliques	↗	↗	↗	↗
Métallurgie	↘	↘ ↘	↘ ↘	
Meubles	↗	↗	↗	
Électricité	↗	↗	→	↘
Construction	↘ ↘	↘ ↘	↘ ↘	↘ ↘

Indicateurs conjoncturels – Communiqué de presse

Août 2004: 352 faillites (+ 4,5%)

En août 2004, 352 entreprises au total ont été déclarées en faillite en Belgique, une hausse de 4,5% par rapport à août 2003. Le nombre de faillites enregistrées pendant les trois derniers mois s'élève à 1548, ce qui signifie une augmentation de 0,3% par rapport à la même période de 2003.

Dans les trois derniers mois, par rapport à la même période de l'année précédente, le nombre d'entreprises en faillite a diminué de 2,4% dans l'industrie, dans la construction il y avait une hausse de 9,7%; le commerce a connu une diminution de 5,1% et dans le secteur horeca on constate 3,6% de faillites en moins. Le nombre d'entreprises en faillite dans le transport et les autres services s'est réduit de 7,7%.

Au niveau régional, pour la même période de trois mois, on observe une baisse du nombre de faillites de 3,5% en Flandre, en Wallonie ils ont augmenté de 11,1% et Bruxelles a connu une diminution de 2,6%.

Une répartition des faillites selon la taille des entreprises concernées, donne des changements, toujours pour la comparaison des trois derniers mois par rapport à la même période en 2003, de +11,4% pour les entreprises sans employés, de -5,5% pour les petites entreprises occupant de 1 à 9 personnes, de -8,4% pour les entreprises moyennes avec 10 à 49 employés et de +25,0% pour les grandes entreprises occupant 50 ou plus de personnes.

Une ventilation selon la forme juridique, donne finalement +0,3% pour les indépendants, -2,2% pour les S.A., -2,8% pour les SPRL et +6,7% pour les coopératives.

Prochain communiqué de presse : **14/10/2004**

*
* *

Reproduction autorisée moyennant indication de la source.

Sur la page suivante, vous trouverez les tableaux et graphiques annexes.

Plus d'informations sur la conjoncture !

⇒ pour une vue globale de la conjoncture en Belgique et en Europe, consultez le portail conjoncturel de l'INS (en 4 langues) :

<http://statbel.fgov.be/indicators>

⇒ Tous les renseignements méthodologiques peuvent être obtenus auprès l'Unité Faillites.

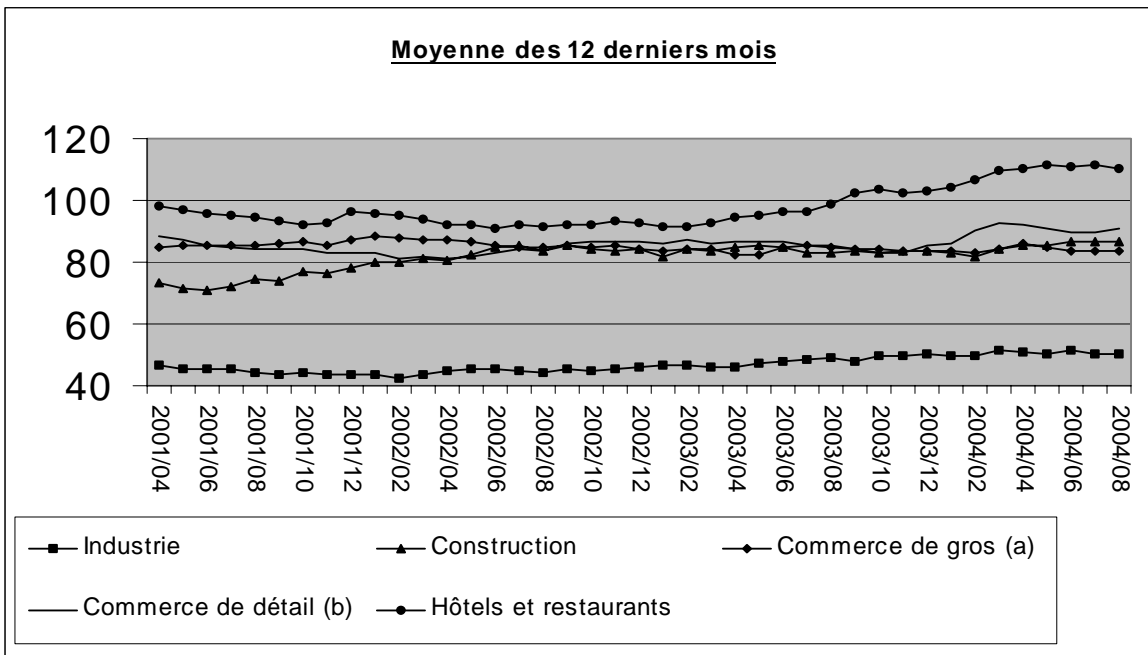
⇒ Il est possible d'obtenir des données sur la production plus détaillées (par sous-secteur, par région) ou traitées de façon plus approfondie (par ex : désaisonnalisées), soit ponctuellement soit en s'abonnant.

⇒ En plus des indices de la production, nous calculons beaucoup d'autres indicateurs : indices des heures travaillées, nouvelles commandes, masse salariale, nombre d'employés, coût de matériaux, prix à la production, permis de bâtir, chiffre d'affaires,

Indicateurs conjoncturels – Communiqué de presse

Faillites

Faillites mensuelles	Année 2003							Année 2004							Aout	%
	Juin	J	A	S	O	N	D	J	F	M	A	M	J	J		
Total	731	475	337	803	722	590	724	627	696	825	675	641	784	412	352	
Selon l'activité																
Agriculture et pêche	10	10	3	10	5	7	17	6	9	14	6	4	14	9	6	1,7%
Industrie extractive, énergie et industrie manufacturière	52	44	27	55	67	44	54	55	42	70	48	52	63	29	28	8,0%
Construction	92	44	40	119	84	84	85	67	90	119	106	92	113	43	37	10,5%
Commerce	28	116	134	104	223	192	235	206	250	251	198	194	221	126	115	32,7%
Horeca	116	71	64	141	128	99	120	106	118	153	108	111	115	72	55	15,6%
Transport et autres services	190	153	87	225	177	142	176	164	163	191	177	159	217	96	84	23,9%
Activité non déterminée	22	19	12	30	31	22	37	23	24	27	32	29	41	37	27	7,7%
Selon la région																
Bruxelles	140	74	55	140	103	91	120	89	97	154	81	109	116	73	73	20,7%
Flandre	385	304	196	443	414	325	388	356	386	444	386	316	447	225	182	51,7%
Wallonie	206	97	86	220	205	174	216	182	213	227	208	216	221	114	97	27,6%
Selon la forme juridique																
Indépendants	147	76	60	150	149	117	119	115	130	156	129	124	144	92	74	21,0%
SA	123	80	71	135	135	113	144	121	124	144	111	111	135	73	60	17,0%
SPRL	404	285	190	448	605	316	406	356	394	466	395	361	443	216	195	55,4%
SC	38	27	10	52	24	26	38	21	35	46	33	30	39	23	18	5,1%
Autres	19	7	6	18	11	18	17	14	13	13	7	15	23	8	5	1,4%



(a) Commerce de gros et intermédiaires du commerce, à l'exclusion du commerce de véhicules et motocycles.

(b) Commerce de détail, à l'exclusion du commerce de véhicules automobiles et motocycles.

Indicateurs conjoncturels – Communiqué de presse

Comparaison des 3 derniers mois par rapport à la même période de l'année passé

	Belgique	Flandre	Wallonie	Bruxelles		
Total	→	▲	↗↗	▲		
Selon l'activité						
Agriculture et pêche	↗↗	↗↗	→	↗↗	>5%	↗↗
Industrie extractive, énergie et industrie manufacturière	▲	▲▲	↗↗	▲▲	1% à 5%	↗
Construction	↗↗	↗↗	↗	▲▲	-1% à 1%	→
Commerce	▲▲	▲▲	↗↗	▲▲	-5% à -1%	▲
Horeca	▲	▲▲	▲▲	↗↗	< -5%	▲▲
Transport et autres services	▲▲	▲▲	▲▲	↗↗		
Activité non déterminée	↗↗	↗↗	↗↗	↗↗		
Selon la forme juridique						
Indépendants	↗↗	↗↗	↗↗	▲▲		
SA	▲	▲▲	↗↗	▲▲		
SPRL	▲	▲▲	→	↗		
SC	↗↗	▲▲	↗↗	↗↗		
Autres	▲▲	→	▲▲	→		

Services, commerce et transport

Transport

Transport

Évolution des véhicules à moteur neufs, mis en circulation

Immatriculations de véhicules à moteurs neufs mis en circulation

	Total(3)	Voitures pour personnes	Autobus et autocars	Véhicules pour le transport de marchandises	Tracteurs	Tracteurs agricoles	Motos(1) scooters, auto-scooters(2)
1998	530 605	463 724	1 031	57 411	5 495	2 944	21 267
1999	577 284	504 203	971	63 429	5 795	2 886	27 539
2000	601 659	531 640	1 150	60 261	5 521	3 087	24 685
2001	573 797	499 779	968	64 360	5 758	2 932	21 130
2002	535 300	472 830	1 080	53 322	4 649	3 419	21 554
2003	528 399	463 173	896	56 125	4 818	3 387	22 267
2003							
janvier	57 543	50 556	90	5 978	646	273	1 020
février	49 946	43 901	79	5 295	393	278	1 843
mars	55 564	48 572	119	5 971	519	383	2 646
avril	51 081	43 899	82	6 170	524	406	3 194
mai	43 237	37 532	63	4 908	412	322	2 839
juin	45 777	40 357	112	4 600	393	315	2 773
juillet	40 495	35 489	53	4 330	277	346	2 665
août	33 090	29 027	47	3 387	351	278	1 970
septembre	39 293	34 485	20	4 074	455	259	1 492
octobre	48 011	42 598	69	4 657	444	243	959
novembre	34 497	30 306	91	3 693	267	140	519
décembre	29 865	26 451	71	3 062	137	144	347
2004							
janvier	54 598	47 460	84	6 048	729	277	1 252
février	56 333	50 104	89	5 411	443	286	2 279
mars	69 673	61 465	127	6 953	606	522	3 194
avril	61 163	53 726	108	6 256	496	577	3 625
mai	45 747	39 477	78	5 373	403	416	2 851
juin	50 836	43 895	121	5 945	423	452	3 396
juillet	36 640	31 481	43	4 430	359	327	2 381
août	35 265	29 896	93	4 620	276	380	2 035
septembre	0						
octobre	0						
novembre	0						
décembre	0						

(1) Les vélomoteurs de 50 cc et moins, dépassant la vitesse de 40km/h sont considérés comme motos.

(2) Cylindrée maximum de 350 cm³ et poids maximum de 350 kg.

(3) Non compris: motos, scooters, auto-scooters.

Transport

Évolution des véhicules à moteur d'occasion, mis en circulation

Immatriculations de véhicules à moteur d'occasion

	Total	Voitures pour personnes	Autobus et autocars	Véhicules pour le transport de marchandises	Tracteurs	Tracteurs agricoles
1998	755 199	677 272	1 137	66 048	4 698	6 044
1999	778 870	699 374	982	68 633	4 298	5 583
2000	783 010	697 755	965	73 181	5 232	5 877
2001	774 571	687 102	1 096	75 229	4 883	6 261
2002	776 377	688 134	864	76 953	4 359	6 067
2003	759 466	667 567	1 089	80 213	4 326	6 271
2003						
janvier	66 242	57 888	104	7 297	456	497
février	62 097	54 091	81	7 097	317	511
mars	67 647	59 098	115	7 390	403	641
avril	67 454	58 962	96	7 365	387	644
mai	63 076	55 433	81	6 621	364	577
juin	68 502	60 403	75	7 112	346	566
juillet	68 426	60 721	55	6 679	354	617
août	54 438	48 440	132	5 125	288	453
septembre	65 619	57 981	79	6 657	406	496
octobre	68 699	60 258	108	7 377	471	485
novembre	53 694	47 312	51	5 717	230	384
décembre	53 572	46 980	112	5 776	304	400
2004						
janvier	63 280	54 846	105	7 363	446	520
février	65 021	56 824	70	7 166	376	585
mars	77 572	67 744	70	8 525	415	818
avril	71 620	62 849	84	7 544	435	708
mai	61 918	54 691	45	6 297	322	563
juin	74 404	65 461	61	7 801	386	695
juillet	60 981	53 724	71	6 329	321	536
août	61 969	54 560	132	6 336	362	579
septembre	0					
octobre	0					
novembre	0					
décembre	0					

Domaines statistiques

- Généralités
- Territoire et environnement
- Population
- Société
- Économie et finances
- Agriculture et activités assimilées
- Industrie
- Services, commerce et transports

Direction générale Statistique et Information économique
INS • INSTITUT NATIONAL DE STATISTIQUE
B-1000 Bruxelles
tél. 02/548.63.65 - 02/548.63.66
fax 02/548.63.67

<http://statbel.fgov.be>
info@statbel.mineco.fgov.be

5 €*
ISSN 0771 - 0364