

I. SOCIETE*Niveau de vie*

Indices des salaires horaires - Juillet 2004.....	4
---	---

II. ECONOMIE ET FINANCES*Indicateurs conjoncturels*

Calendrier de diffusion des indicateurs de l'INS.....	7
Indices des prix à la production (base 2000 = 100) - Juillet 2004.....	8
Indices de la masse salariale - 2 ^{ème} trimestre 2004.....	10
Indices des salariés et des heures travaillées (base 2000 = 100) - Juin 2004.....	12
Indices des permis de bâtir - Juin 2004	16
Indices des prix à la consommation - Août 2004	18

III. AGRICULTURE ET ACTIVITES ASSIMILEES

Abattages effectués dans les abattoirs publics et privés durant les mois de mars et avril 2004	20
--	----

IV. INDUSTRIE ET CONSTRUCTION*Industrie*

Statistique mensuelle de la production industrielle (PRODCOM) - Juin 2004	27
---	----

Construction

Industrie de la construction - Juin 2004.....	48
---	----

V. SERVICES, COMMERCE ET TRANSPORT*Horeca*

Communiqué de presse : Tourisme - Mars 2004	54
---	----

Transport

SNCB - Trafic de voyageurs - Juin 2004	58
SNCB - Trafic commercial de marchandises - Juin 2004	59

Vous pouvez trouver dans cette publication les statistiques **les plus récentes** dans les domaines suivants : Environnement, population, société, économie et finances, agriculture et activités assimilées, industrie, services, commerce et transports.

De plus notre site :: <http://statbel.fgov.be> présente une sélection de statistiques mises à jour quotidiennement.

Les publications peuvent être commandées en effectuant un versement au C.C.P. n° 679-2005886-23 de l'Institut national de statistique à Bruxelles

Pour plus de renseignements :
Statistique et Information économique
Rue de Louvain, 44 - 1000 Bruxelles
Tél. : 02/548.63.65 - Fax : 02/548.63.67

LIEGE

Bd de la Sauvenière, 73-75 - 4000 Liège
Tél. : 04/223.84.10
Fax : 04/222.49.94

GAND

Coupure Rechts, 620 - 9000 Gand
Tél.:09/267.27.27/30/31
Fax : 09/267.27.29

CHARLEROI

Bd Audent 14/5 - 6000 Charleroi
Tél. : 071/27.44.14
Fax : 071/27.44.19

ANVERS

Italiëlei 124, Bus 85 - 2000 Anvers
Tél. : 03/229.07.07
Fax : 03/233.28.30

SIGNES CONVENTIONNELS

Les renseignements ne sont pas disponibles	..
0 ou inférieur à la moitié de l'unité utilisée	-
Chiffres provisoires	(*)
La virgule est employée pour séparer les unités des décimales	

Editeur responsable : Fernand Sonck.

Droits d'auteurs réservés

La reproduction du contenu de cette publication, qu'elle soit intégrale ou partielle, dans la forme originale ou remaniée, est interdite sauf autorisation écrite de la Direction générale Statistique et Information économique.

L'utilisation du contenu de cette publication, à titre explicatif ou justificatif, dans un article, un compte rendu ou un livre, est autorisée, moyennant indication claire et précise de la source.

Société

Niveau de vie

Indices des salaires horaires

Évolution des salaires horaires bruts dans l'industrie - juillet 2004

Les résultats de l'enquête par sondage sur l'évolution des gains horaires bruts dans l'industrie des ouvriers masculins ayant l'âge de 21 ans accomplis, viennent d'être établis pour le mois de juillet 2004.

Le pourcentage moyen d'augmentation des salaires par rapport au mois de juillet 2003 s'élève à 2.17 %. Au cours des trois derniers mois, on enregistre une hausse nominale des salaires de 0.55 %. Durant la période de juillet 2003 à juillet 2004, l'indice des prix à la consommation a augmenté de 2.41 %. De ce fait, les salaires, en valeur réelle, ont diminué de 0.24 %.

Entre avril 2004 et juillet 2004, l'indice des prix à la consommation a augmenté de 0.68% : ce qui signifie qu'en valeur réelle, les salaires ont diminué de 0.13 % au cours des trois derniers mois.

Plusieurs facteurs agissent sur l'indice des salaires horaires : non seulement le niveau général des salaires payés mais aussi les fluctuations du volume de travail en équipes et de nuit, l'évolution de l'ancienneté moyenne, etc.

Évolution des salaires horaires bruts dans l'industrie (1)(2)

Période	Ouvriers masculins de 21 ans et plus		
	Octobre 1980 = 100	Juillet 2003 = 100	Évolution par rapport à la période précédente
Juillet 2003	211.7	100.0	+0.7 %
Octobre 2003	212.4	100.3	+0.5 %
Janvier 2004	213.7	100.9	+0.6 %
Avril 2004	214.8	101.5	+0.6%
Juillet 2004	216.4	102.2	+0.6%

(1) À l'exclusion des charbonnages et de la sidérurgie.

(2) L'indice sur base octobre 1980 = 100 est calculé pour la période concernée en appliquant le pourcentage d'évolution des salaires sur l'indice de la période correspondante de l'année précédente (évolution annuelle).

L'évolution des salaires sur base annuelle (2ème colonne) est calculée à partir des indices base octobre 1980 = 100.

Il en résulte qu'une légère différence peut apparaître par rapport à l'évolution sur 3 mois (3ème colonne).

Economie et finances
Indicateurs conjoncturels

Calendrier de diffusion des indicateurs de l'INS

Les indices sont disponibles le jour indiqué à 0 heure sur notre site <http://statbel.fgov.be>

Disponible le	Indicateur	Période de référence	Périodicité
SEPTEMBRE 2004			
9	Faillites	août 2004	mensuel
9	Indices de la production	juillet 2004	mensuel
16	Indices des entrées des commandes	juillet 2004	mensuel
16	Statistique du tourisme et de l'hôtellerie	avril 2004	mensuel
23	Indices du chiffre d'affaires (TVA)	juillet 2004	mensuel
23	Indices des investissements (TVA)	juillet 2004	mensuel
23	Indices des prix à la production	août 2004	mensuel
29	Indices des prix à la consommation(*)	septembre 2004	mensuel
30	Permis de bâtir	juillet 2004	mensuel
30	Indices du chiffre d'affaires (PRODCOM)	juillet 2004	mensuel
30	Indices du commerce de détail	juin 2004	mensuel
OCTOBRE 2004			
7	Indices des salariés	juillet 2004	mensuel
7	Indices des heures travaillées	juillet 2004	mensuel
14	Indices de la production	août 2004	mensuel
14	Indices des entrées des commandes	août 2004	mensuel
14	Faillites	septembre 2004	mensuel
21	Indices des prix à la production	septembre 2004	mensuel
21	Statistique du tourisme et de l'hôtellerie	mai 2004	mensuel
28	Permis de bâtir	août 2004	mensuel
28	Indices du chiffre d'affaires (PRODCOM)	août 2004	mensuel
28	Indices des prix à la consommation(*)	octobre 2004	mensuel
28	Indices du chiffre d'affaires (TVA)	août 2004	mensuel
28	Indices des investissements (TVA)	août 2004	mensuel
28	Indices du commerce de détail	juillet 2004	mensuel
NOVEMBRE 2004			
4	Indices des salariés	août 2004	mensuel
4	Indices des heures travaillées	août 2004	mensuel

(*)Disponibles à 12h00, après la réunion de la Commission de l'Indice.

Ce calendrier peut être également envoyé séparément, sur demande

(Tel. 02/548.68.63 - 63.66 - Fax. 02/548.63.67)

Juillet 2004: Indice des prix à la production + 0,5%

En juillet 2004, par rapport au mois précédent, **l'indice des prix à la production de l'industrie à l'exclusion de la construction** a augmenté de 0,5%. Une ventilation de ce chiffre entre l'énergie et les autres secteurs, donne une diminution de 6,8% pour l'énergie et une augmentation de 0,8% pour l'industrie à l'exclusion de l'énergie. Une subdivision plus poussée de l'industrie à l'exclusion de l'énergie, montre +1,4% pour les biens intermédiaires, à l'exclusion de l'énergie, +0,2% pour les biens d'investissement, +0,1% pour les biens de consommation non durables et +0,0% pour les biens de consommation durables. L'accroissement mensuel peut également être exprimé sur base annuelle; celui-ci présente un **taux d'inflation** de 6,0%.

En subdivisant l'indice général des indices des prix à la production selon la destination, on constate une augmentation de 0,5% pour marché intérieur et un accroissement de 0,8% pour les marchés extérieurs.

Par rapport à juillet de l'année précédente, l'indice des prix à la production de l'industrie à l'exclusion de la construction a augmenté de 5,4%. L'indice des prix à la production pour le marché intérieur a augmenté de 5,6%, pour les marchés extérieurs, il y avait une augmentation de 4,6%.

Prochain communiqué de presse : **23/09/2004**

*

* *

Reproduction autorisée moyennant indication de la source.

Plus d'informations sur la conjoncture !

⇒ pour une vue globale de la conjoncture en Belgique et en Europe, consultez le portail conjoncturel de l'INS (en 4 langues) :

<http://statbel.fgov.be/indicators>

⇒ Tous les renseignements méthodologiques peuvent être obtenus l'Unité Conjoncture.

⇒ Outre les indices des prix à la production, nous calculons beaucoup d'autres indicateurs : indices des heures travaillées, nouvelles commandes, masse salariale, nombre d'employés, coût de matériaux, prix à la production, permis de bâtir, chiffre d'affaires,

Indicateurs conjoncturels – Communiqué de presse

Prix à la production

Indices bruts (2000=100)

Ensemble de l'industrie, à l'exclusion de la construction
Evolution des prix de la production écoulée

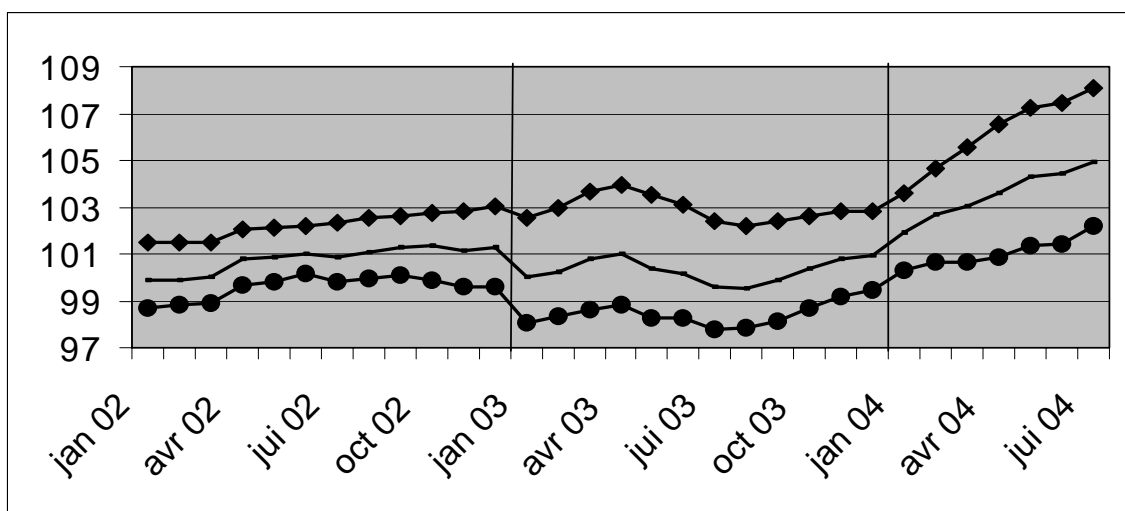
Marché global													
	Jan	Fév	Mars	Avril	Mai	Juin	Juil	Août	Sept	Oct	Nov	Déc	Année
2002	99,9	99,9	100,0	100,8	100,8	101,0	100,9	101,0	101,3	101,4	101,1	101,3	100,8
2003	100,0	100,3	100,8	101,0	100,4	100,2	99,6	99,6	99,9	100,4	100,8	100,9	100,3
2004	101,9	102,7	103,1	103,6	104,3	104,4	104,9						

Marché intérieur													
	Jan	Fév	Mars	Avril	Mai	Juin	Juil	Août	Sept	Oct	Nov	Déc	Année
2002	101,5	101,5	101,5	102,1	102,1	102,2	102,4	102,5	102,6	102,8	102,8	103,1	102,2
2003	102,5	102,9	103,6	104,0	103,5	103,1	102,4	102,2	102,4	102,6	102,8	102,8	102,9
2004	103,6	104,7	105,5	106,6	107,2	107,5	108,1						

Marché extérieur													
	Jan	Fév	Mars	Avril	Mai	Juin	Juil	Août	Sept	Oct	Nov	Déc	Année
2002	98,7	98,8	98,9	99,7	99,8	100,2	99,8	100,0	100,1	99,9	99,6	99,6	99,6
2003	98,1	98,3	98,6	98,8	98,3	98,2	97,8	97,8	98,1	98,7	99,2	99,4	98,4
2004	100,3	100,7	100,6	100,9	101,4	101,4	102,2						

Indices bruts (2000=100)

Ensemble de l'industrie, à l'exclusion de la construction



Marché global

Marché intérieur

Marché extérieur

Indices bruts

- ↗↗ > 1%
- ↗ 0.2% à 1%
- -0.2% à 0.2%
- ↘ -1% à -0.2%
- ↘↘ < -1%

Comparaison des trois derniers mois avec les trois mois précédents

Branches d'activité / Grands regroupements industriels

	Global	Inter.	Exter.
Ensemble de l'industrie, à l'exclusion de la construction	↗↗	↗↗	↗
Energie.	↗↗	↗↗	↘↘
Ensemble de l'industrie, à l'exclusion de l'énergie	↗↗	↗↗	↗↗
Biens intermédiaires	↗↗	↗↗	↗↗
Biens d'investissement	↗	↗↗	→
Biens de consommation durables	↗	↗	↗
Biens de consommation non-durables	↗	↗	→
Industries extractives	↗	↗	↗
Industries agricoles et alimentaires	↗	↗	↗
Textile, habillement, cuir et chaussure	↘	↗	↘
Papier et carton; édition et imprimerie	→	↘	→
Industrie chimique, du caoutchouc et des plastiques	↗↗	↗↗	↗↗
Fabrications métalliques	↗↗	↗↗	↗
Cokéfaction, raffinage et industries nucléaires	↗↗	↗↗	↗↗
Produits minéraux non métalliques	↗	↗	↗↗
Métallurgie	↗↗	↗↗	↗↗
Meubles	↗	↗	↗
Électricité	↗↗	↗↗	↗↗

Indicateurs conjoncturels – Communiqué de presse

Deuxième trimestre 2004: masse salariale industrie - 0.4%, Construction - 0.8%

Pour la Belgique, le **montant global des salaires et traitements désaisonnalisés** payés dans l'industrie, à l'exclusion de la construction, a diminué de 0.4% dans le deuxième trimestre de 2004 par rapport au trimestre précédent; dans la construction, on constate une diminution de 0.8%.

La **tendance** du dernier trimestre, comparé au trimestre précédent montre un statu quo (+0.2%) pour le Royaume. Au niveau régional, la masse salariale en Flandre a augmenté de 0.5%, en Wallonie on constate une augmentation de 0.5%*.

Une répartition selon le type de produits donne +0.8% pour les biens intermédiaires, +0.2% pour les biens d'investissements, -0.8% pour les biens de consommation durables et +0.5% pour les biens de consommation non durables. La construction, d'autre part, a augmenté de 1.1%.

Prochain communiqué de presse : **2/12/2004**

*
* *

Reproduction autorisée moyennant indication de la source.

Sur la page suivante, vous trouverez les tableaux et graphiques annexes.

Plus d'informations sur la conjoncture !

⇒ pour une vue globale de la conjoncture en Belgique et en Europe, consultez le portail conjoncturel de l'INS (en 4 langues) :

<http://statbel.fgov.be/indicators>

⇒ Tous les renseignements méthodologiques peuvent être obtenus auprès l'Unité Conjoncture.

⇒ Il est possible d'obtenir des données sur la masse salariale plus détaillées (par sous-secteur, par région) ou traitées de façon plus approfondie (par ex : désaisonnalisées), soit ponctuellement soit en s'abonnant.

⇒ Outre les indices de la masse salariale, nous calculons beaucoup d'autres indicateurs : indices des heures travaillées, la production, nouvelles commandes, nombre d'employés, ...

** les programmes de désaisonnalisation et calcul de tendance considèrent chaque série en soi ; de ce fait, il est possible que l'addition des résultats partiels (des régions ou des types de produits) ne correspondent pas avec les résultats globaux.*

Indicateurs conjoncturels – Communiqué de presse

Masse salariale

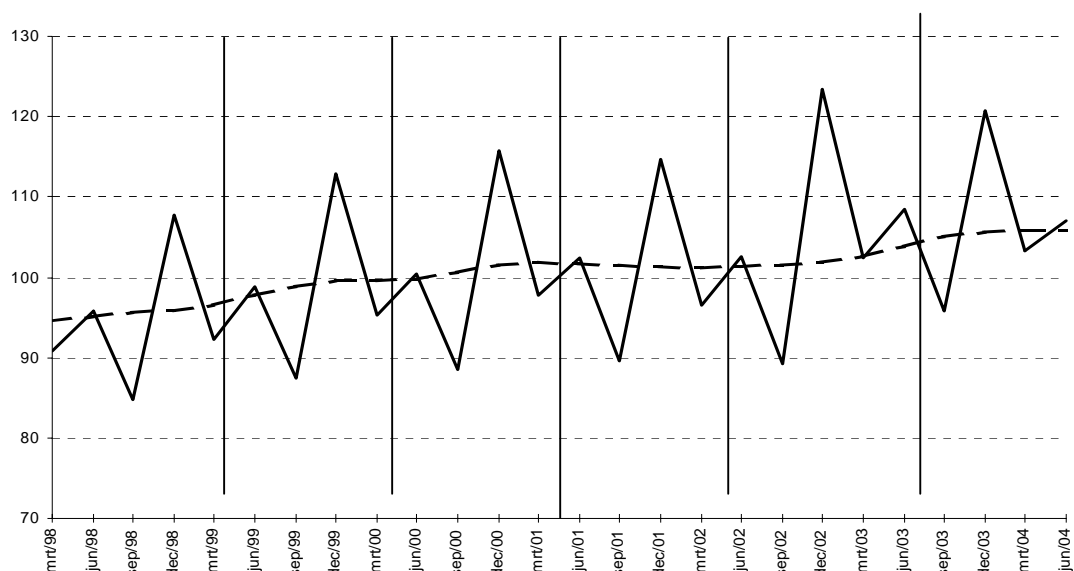
Indices bruts
(1995=100)

		I	II	III	IV	Année
Ensemble de l'industrie	2003	102.4	108.4	95.78	120.7	106.8
	2004	103.3	107.1			
Ensemble de l'industrie, à l'exclusion de la construction	2003	100.4	104.1	93.07	119.5	104.3
	2004	101	103.4			
Industries extractives	2003	95.68	84.42	83.69	116.2	95.0
	2004	90.44	91.96			
Industrie manufacturière	2003	101.4	104.6	93.07	118.8	104.5
	2004	100.9	103.2			
Production et distribution d'électricité, de gaz et d'eau	2003	83.77	97.23	93.65	130.4	101.3
	2004	102.6	105.9			
Construction	2003	112.6	131.2	110	125.9	119.9
	2004	115	127.2			

**Tendance
(1995 =100)**
Ensemble de l'industrie;
après élimination des
variations saisonnières et
accidentelles

Indices bruts:

Tendance :



Comparaison du dernier trimestre avec le trimestre précédent

Tendance
(1995=100)

- ↗↗ > 2.5%
- ↗ 0.5% à 2.5%
- -0.5% à 0.5%
- ↘ -2.5% à -0.5%
- ↘↘ < -2.5%

BE : Belgique
VL : Flandre
WA : Wallonie
BR : Bruxelles

Branches d'activité / Grands regroupements industriels	BE	VL	WA	BR
Ensemble de l'industrie	→	→	↗	→
Ensemble de l'industrie, à l'exclusion de la construction	→	→	→	→
Biens intermédiaires	↗	↗	→	↗
Biens d'investissement	→	↗	↗	↗↗
Biens de consommation durables	↗	→	↗	↗
Biens de consommation non-durables	→	↗	↗↗	↗
Industries extractives	↗	↗	↗	
Industries agricoles et alimentaires	↗	↗	↗	→
Textile, habillement, cuir et chaussure	↗	↗	→	↗↗
Papier et carton; édition et imprimerie	↗	→	→	↗
Industrie chimique, du caoutchouc et des plastiques	→	→	↗	↗↗
Fabrications métalliques	→	→	↗	→
Produits minéraux non métalliques	↗	→	↗	↗
Métallurgie	→	↗	→	↗↗
Meubles	↗	↗	↗	
Électricité	→	→	→	→
Construction	↗	↗	↗	→

Indicateurs conjoncturels – Communiqué de presse

Juin 2004* : salariés de l'industrie - 0.9%, de la construction - 1.4%

Tendance reste à la baisse

Pour la Belgique, le **nombre désaisonnalisé de salariés** dans l'industrie, à l'exclusion de la construction, des trois derniers mois par rapport aux trois mois précédents, a diminué de 0.9% ; dans la construction, la diminution est de 1.4%.

La **tendance** des trois derniers mois dans l'industrie, comparés aux trois mois précédents montre une baisse pour le pays entier (-1.0%). Au niveau régional, le nombre d'employés en Flandre a diminué de 0.5%, en Wallonie, on constate une diminution de 0.9%**.

Une répartition au niveau des secteurs importants donne -1.1% pour la chimie et -1.0% pour les fabrications métalliques. Dans la construction, le nombre de salariés a diminué de 1.4%.

Prochain communiqué de presse : **07/10/2004**

*

* *

Reproduction autorisée moyennant indication de la source.

Sur la page suivante, vous trouverez les tableaux et graphiques annexes.

Plus d'informations sur la conjoncture !

⇒ pour une vue globale de la conjoncture en Belgique et en Europe, consultez le portail conjoncturel de l'INS (en 4 langues) :

<http://statbel.fgov.be/indicators>

⇒ Tous les renseignements méthodologiques peuvent être obtenus auprès l'Unité Conjoncture.

⇒ Il est possible d'obtenir des données sur les heures prestées plus détaillées (par sous-secteur, par région) ou traitées de façon plus approfondie (par ex : désaisonnalisées), soit ponctuellement soit en s'abonnant.

⇒ En plus des indices du nombre d'employés, nous calculons beaucoup d'autres indicateurs : indices de la production, nouvelles commandes, masse salariale, heures travaillées, coût de matériaux, prix à la production, chiffre d'affaires, permis de bâtir, ...

**(hausse en % au cours des trois derniers mois, jusqu'à juin 2004 compris, par rapport au trimestre précédent, valeurs corrigées des variations saisonnières)*

***les programmes de désaisonnalisation et calcul de tendance considèrent chaque série en soi ; de ce fait, il est possible que l'addition des résultats partiels (des régions ou des types de produits) ne correspond pas avec les résultats globaux.*

Indicateurs conjoncturels – Communiqué de presse

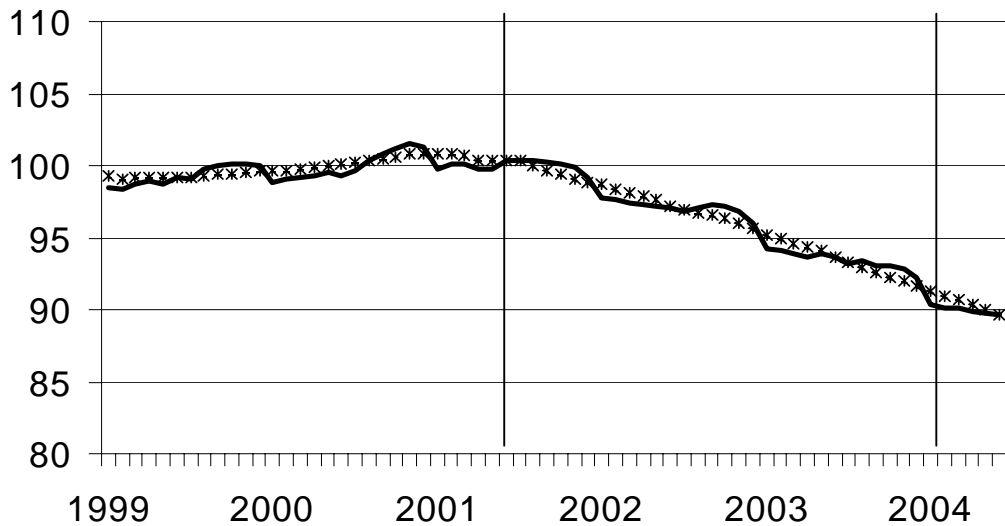
Employés

Indices bruts (2000=100)
Nombre des ouvriers et employés déclarés à l'ONSS

	Jan	Fév	Mars	Avril	Mai	Juin	Juil	Août	Sept	Oct	Nov	Déc	Année
Ensemble de l'industrie, à l'exclusion de la construction													
2003	93.7	93.6	92.9	92.7	93.0	92.7	92.1	92.3	91.9	91.8	91.6	91.1	92.4
2004	89.5	89.2	89.2	88.9	88.9	88.9							
Construction													
2003	96.6	96.0	97.3	97.3	97.4	97.5	96.8	97.4	97.5	97.4	97.2	96.5	97.1
2004	93.9	93.4	93.3	93.3	93.2	92.2							
Ensemble de l'industrie, à l'exclusion de la construction													
2003	94.3	94.1	93.5	93.2	93.0	92.6	92.2	91.9	91.5	91.1	90.8	90.5	92.4
2004	90.2	89.8	89.6	89.3	89.0	88.8							
Construction													
2003	98.4	97.9	98.2	97.8	97.5	97.4	97.0	96.7	96.3	96.1	95.8	95.4	97.0
2004	95.0	94.7	94.1	93.7	93.3	92.7							

Indices désaisonnalisés
Après élimination des variations saisonnières

Tendance
Ensemble de l'industrie; après élimination des variations saisonnières et accidentelles



Indices bruts: —
Tendance :

Evolution de la tendance
Comparaison des trois derniers mois avec les trois mois précédents

↗ ↗ > 1.5%
 ↗ 0.2% à 1.5%
 → -0.2% à 0.2%
 ↘ -1.5% à -0.2%
 ↘ ↘ < -1.5%

BE : Belgique
 VL : Flandre
 WA : Wallonie
 BR : Bruxelles

Branches d'activité / Grands regroupements industriels	BE	VL	WA	BR
Ensemble de l'industrie	↗	↗	↗	↗ ↗
Ensemble de l'industrie, à l'exclusion de la construction	↗	↗	↗	↗ ↗
Biens intermédiaires	↗	↗	↗	↗
Biens d'investissement	↗	↗ ↗	↗	↗ ↗
Biens de consommation durables	↗	↗ ↗	↗ ↗	↗ ↗
Biens de consommation non-durables	↗	→	↗ ↗	↗ ↗
Industries extractives	↗	↗	→	
Industries agricoles et alimentaires	↗	→	↗ ↗	↗ ↗
Textile, habillement, cuir et chaussure	↗	↗	↗ ↗	↗ ↗
Papier et carton; édition et imprimerie	↗	→	↗ ↗	↗ ↗
Industrie chimique, du caoutchouc et des plastiques	↗	↗	↗	↗
Fabrications métalliques	↗	↗	↗	↗
Cokéfaction, raffinage et industries nucléaires	→	↗	↗	
Produits minéraux non métalliques	↗	↗	↗	↗
Métallurgie	↗	↗	↗	↗
Meubles	↗	↗	→	
Électricité	↗ ↗	→	→	↗
Construction	↗	↗	↗	↗ ↗

Indicateurs conjoncturels – Communiqué de presse

Juin 2004* : heures travaillées industrie - 1.1%, construction - 7.6%

Pour la Belgique, l'**indice désaisonnalisé des heures travaillées** dans l'industrie à l'exclusion de la construction, des trois derniers mois par rapport au trimestre précédent, a diminué de 1.1% ; dans la construction, la diminution est de 7.6%.

La tendance des trois derniers mois dans l'industrie, comparés aux trois mois précédents montre une baisse pour le Royaume (-0.6%). Au niveau régional, le nombre d'heures travaillées en Flandre a diminué de 0.3%, en Wallonie on constate une augmentation de 0.6%**.

Une répartition au niveau des secteurs importants donne -0.5% pour la chimie et -0.4% pour les fabrications métalliques. Dans la construction, le nombre d'heures travaillées a diminué de 2.9%.

Prochain communiqué de presse : **7/10/2004**

*

* *

Reproduction autorisée moyennant indication de la source.

Sur la page suivante, vous trouverez les tableaux et graphiques annexes.

Plus d'informations sur la conjoncture !

⇒ pour une vue globale de la conjoncture en Belgique et en Europe, consultez le portail conjoncturel de l'INS (en 4 langues) :

<http://statbel.fgov.be/indicators>

⇒ Tous les renseignements méthodologiques peuvent être obtenus auprès l'Unité Conjoncture.

⇒ Il est possible d'obtenir des données sur les heures prestées plus détaillées (par sous-secteur, par région) ou traitées de façon plus approfondie (par ex : désaisonnalisées), ponctuellement ou mensuellement (sur base d'abonnement).

⇒ En plus d'indices des heures travaillées, nous calculons beaucoup d'autres indicateurs : indices de la production, nouvelles commandes, masse salariale, nombre d'employées, coût de matériaux, prix à la production, permis de bâtir, chiffre d'affaires, ...

**(hausse en % au cours des trois derniers mois, jusqu'à juin 2004 compris, par rapport au trimestre précédent, valeurs corrigées des variations saisonnières)*

***les programmes de désaisonnalisation et calcul de tendance considèrent chaque série en soi ; de ce fait, il est possible que l'addition des résultats partiels (des régions ou des types de produits) ne correspond pas avec les résultats globaux.*

Indicateurs conjoncturels – Communiqué de presse

Heures travaillées

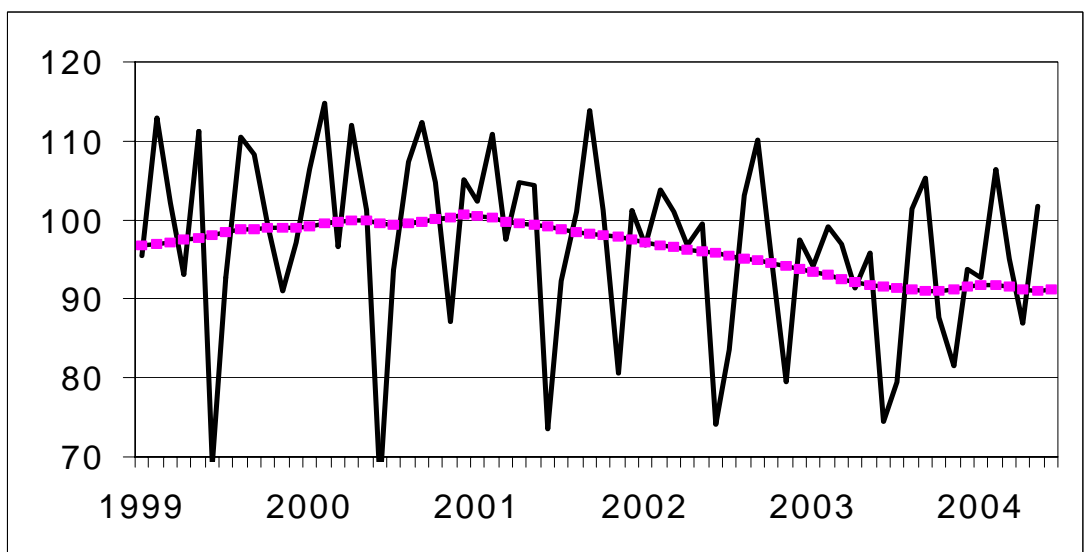
Indices bruts (2000=100)
Heures travaillées par les ouvriers et employés

	Jan	Fév	Mars	Avril	Mai	Juin	Juil	Août	Sept	Oct	Nov	Déc	Année
Ensemble de l'industrie, à l'exclusion de la construction													
2003	99.9	94.8	97.4	95.9	90.5	93.9	77.2	77.7	98.9	103.7	87.0	82.5	91.6
2004	95.3	92.6	105.1	94.2	85.8	99.8							
Construction													
2003	84.2	90.8	107.8	102.2	95.8	106.2	59.5	88.4	114.0	113.6	90.7	75.5	94.0
2004	84.8	92.8	113.0	99.1	92.1	112.0							
Ensemble de l'industrie, à l'exclusion de la construction													
2003	99.1	95.4	101.7	94.2	95.6	98.1	74.1	82.6	96.7	101.2	93.2	82.3	92.8
2004	97.6	94.3	102.0	93.5	91.8	97.1							
Construction													
2003	83.3	90.7	113.2	100.2	101.7	111.2	55.8	95.0	112.1	109.5	96.6	75.5	95.4
2004	87.3	97.6	109.5	97.7	99.2	109.1							

Indices par jour ouvrable
Compte tenu de la durée et de la composition inégales des mois

Tendance
Ensemble de l'industrie; après élimination des variations saisonnières et accidentelles

Indices bruts:
—
Tendance:
.....



Evolution de la tendance
Comparaison des trois derniers mois avec les trois mois précédents

↗ ↗ > 2.5%
 ↗ 0.5% à 2.5%
 → -0.5% à 0.5%
 ↘ -2.5% à -0.5%
 ↘ ↘ < -2.5%

BE : Belgique
 VL : Flandre
 WA : Wallonie
 BR : Bruxelles

Branches d'activité / Grands regroupements industriels	BE	VL	WA	BR
Ensemble de l'industrie	↗	↗	↗	↗
Ensemble de l'industrie, à l'exclusion de la construction	↗	→	↗	↗
Biens intermédiaires et énergie	→	→	→	→
Biens d'investissement	→	↗	↗	→
Biens de consommation durables	↗	→	→	↗ ↗
Biens de consommation non-durables	→	→	→	↗
Industries extractives	→	↗	→	
Industries agricoles et alimentaires	↗	→	→	↗
Textile, habillement, cuir et chaussure	↗	↗	↗ ↗	↗
Papier et carton; édition et imprimerie	↗	→	→	↗
Industrie chimique, du caoutchouc et des plastiques	→	→	↗	↗ ↗
Fabrications métalliques	→	→	↗	↗
Cokéfaction, raffinage et industries nucléaires	↗	↗	→	
Produits minéraux non métalliques	→	→	↗	↗
Métallurgie	→	↗	→	↗
Meubles	↗	→	↗	
Électricité	↗	↗	→	→
Construction	↗ ↗	↗	↗	↗

Indicateurs conjoncturels – Permis de bâtir

Juin 2004* : Permis de bâtir logements neufs -3,8%

L'indice désaisonnalisé du nombre de permis de bâtir octroyés pour des **logements neufs destinés à des ménages privés** montre une baisse de 3,8%. Une ventilation d'après le type de logement donne une hausse de 0,4% pour les **maisons unifamiliales** et diminue de 6,0% pour les **appartements**. Le volume de la **construction neuve non résidentielle** diminue de 14,1%.

Pour la **rénovation de bâtiments résidentiels**, on note une diminution de 9,5% des permis octroyés.

L'évolution de la **tendance** des trois derniers mois par rapport aux trois mois précédents est de +2,8% pour les **logements neufs destinés à des ménages privés** (+1,1% pour les **maisons unifamiliales** et +6,4% pour les **appartements**) et de +3,1% pour le volume de la **construction neuve non résidentielle**. Pour la **rénovation de bâtiments résidentiels**, l'évolution est de -4,6%.

Prochain communiqué de presse : **30/09/2004**

Sur la page suivante, vous trouverez les tableaux et graphiques annexes.

*

* *

Il est obligatoire d'indiquer la source.

Plus d'informations sur la conjoncture !

⇒ pour une vue globale de la conjoncture en Belgique et en Europe, consultez le portail conjoncturel de l'INS (en 4 langues) sur Internet :

<http://statbel.fgov.be/indicators>

⇒ Tous les renseignements méthodologiques au sujet des chiffres peuvent être obtenus l'Unité Conjoncture.

⇒ Il est possible d'obtenir des données sur les permis de bâtir plus détaillées (par sous-secteur, par région) ou traitées de façon plus approfondie (par ex : désaisonnalisées), ponctuellement ou mensuellement (sur base d'abonnement).

⇒ En plus d'indices des permis de bâtir, nous disposons de beaucoup d'autres indicateurs : indices de la production, nouvelles commandes, masse salariale, nombre d'employés, heures prestées, prix à la production, chiffre d'affaires, coût de matériaux, ...

**(hausse en % au cours des trois derniers mois, jusqu'à juin 2004 compris, par rapport au trimestre précédent, valeurs corrigées des variations saisonnières)*

Indicateurs conjoncturels – Permis de bâtir

Permis de bâtir

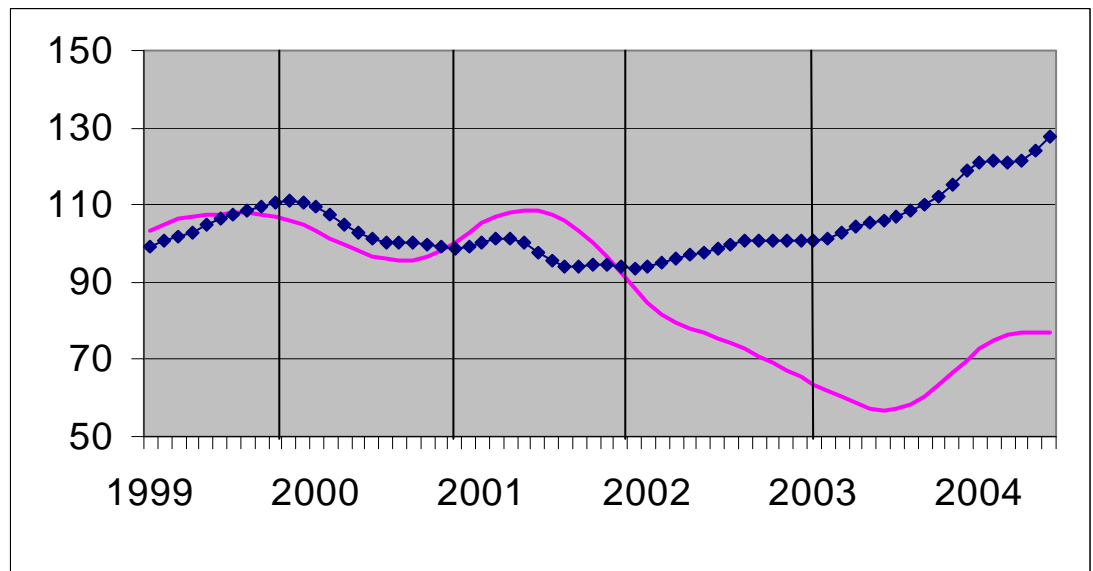
**Indices bruts
(2000=100)
Permis de bâtir**

	Jan	Fév	Mars	Avril	Mai	Juin	Juil	Août	Sept	Oct	Nov	Déc	Année
Bâtiments d'habitation (nombre de nouveaux bâtiments)													
2003	86,3	84,0	103,1	104,6	95,6	104,5	103,3	85,2	104,3	94,4	80,4	105,3	95,9
2004	103,1	95,7	128,6	104,8	105,2	134,9							
Bâtiments d'habitation (nombre de nouveaux logements)													
2003	92,8	90,1	110,3	117,9	98,8	117,1	107,0	104,0	111,9	105,1	90,5	124,4	105,8
2004	133,6	106,6	144,9	109,5	110,7	165,6							
Bâtiments d'habitation (nombre de bâtiments renovés)													
2003	87,5	94,9	112,3	119,1	121,6	127,4	124,6	111,4	121,1	108,4	96,8	113,1	111,5
2004	104,6	106,5	131,3	110,1	105,1	132,7							
Bâtiments non résidentiels (volume des nouveaux bâtiments)													
2003	45,7	68,2	57,1	54,7	48,8	77,9	55,0	41,0	94,4	59,5	65,4	68,3	61,3
2004	91,5	88,7	65,0	81,4	81,1	71,2							

Tendance

Après élimination
des variations
saisonnnières et
accidentelles

Volume des
bâtiments non
résidentiels
—
Nombre de
logements
—



Evolution de la tendance

Comparaison des
trois derniers mois
avec les trois mois
précédents

↗ ↗ > 5%
↗ ↘ 1% à 5%
→ ↘ -1% à 1%
↘ ↘ -5% à -1%
↘ ↘ < -5%

BE : Belgique
VL : Flandre
WA : Wallonie
BR : Bruxelles

Evolution de la tendance	BE	VL	WA	BR
Nombre de nouveaux logements	↘	↘	↘	↘
Nombre de nouveaux bâtiments	↘	↘	→	→
Nombre de nouveaux bâtiments avec un logement	↗	↗	→	↘
Nombre d'appartements	↘	↘	→	→
Bâtiments d'habitation - surface habitable	↗	↗	→	↘
Nombre de nouveaux bâtiments non résidentiels	→	→	↗	↗
Bâtiments non résidentiels - Volume	↗	↗	↘	↗ ↗
Nombre de bâtiments résidentiels renovés	↘	↘	→	↗
Nombre de bâtiments non résidentiels renovés	→	→	↘	↘ ↘

Indicateurs conjoncturels

Indices des prix à la consommation

	Indice général			Indice santé		Produits alimen- taires (1)	Produits non alimentaires		Loyer
	Base			Base			services		
	1996 = 100	1988 = 100	1981 = 100	1996 = 100	1988 = 100				
Base 1981 = 100									
1986	79,24	97,25	131,56	-	-	134,44	129,00	132,38	134,96
1987	80,47	98,76	133,60	-	-	133,90	130,43	136,52	140,72
1988	81,40	99,91	135,15	-	-	133,88	131,91	138,59	145,85
1989	83,93	103,01	139,35	-	-	138,07	136,37	142,14	151,24
1990	86,82	106,56	144,16	-	-	143,18	141,17	146,69	156,08
Base 1988 = 100									
1991	89,62	109,99	148,79	-	-	108,88	110,20	110,46	109,49
1992	91,79	112,66	152,40	-	-	108,75	111,86	115,07	115,93
1993	94,32	115,76	156,60	-	-	107,89	115,20	119,45	122,05
1994	96,56	118,51	160,32	96,83	116,75	109,82	117,57	122,52	127,61
1995	97,98	120,25	162,67	98,34	118,57	111,15	118,52	124,99	131,29
1996	100,00	122,73	166,03	99,97	120,53	111,85	121,34	127,92	134,54
1997	101,63	124,73	168,74	101,29	122,12	114,31	123,16	129,81	136,80
Base 1996 = 100									
1998	102,60	125,92	170,35	102,58	123,68	104,08	101,04	103,85	102,87
1999	103,75	127,33	172,25	103,54	124,84	104,29	102,30	105,48	104,34
2000	106,39	130,57	176,64	105,49	127,19	105,19	106,26	107,60	105,85
2001	109,02	133,80	181,00	108,38	130,68	109,64	108,08	110,24	107,87
2002	110,81	136,00	183,98	110,32	133,01	112,05	108,72	113,18	110,52
2003	112,57	138,16	186,91	111,92	134,94	114,33	110,01	115,16	112,97
2002									
Septembre	111,22	136,50	184,66	110,62	133,37	112,33	109,31	113,41	110,98
Octobre	111,09	136,34	184,44	110,43	133,15	112,04	109,65	112,62	111,12
Novembre	111,00	136,23	184,29	110,46	133,18	112,09	109,07	113,12	111,33
Décembre	111,06	136,30	184,39	110,55	133,29	111,41	109,18	113,65	111,43
2003									
Janvier	111,55	136,91	185,21	110,94	133,76	112,61	109,71	113,55	111,87
Février	112,32	137,85	186,48	111,56	134,51	113,14	110,68	114,28	112,22
Mars	112,64	138,24	187,02	111,82	134,82	113,65	111,09	114,31	112,47
Avril	112,36	137,90	186,55	111,73	134,71	114,26	109,64	115,09	112,64
Mai	112,04	137,51	186,02	111,57	134,52	114,40	109,08	114,73	112,84
Juin	112,37	137,91	186,57	111,85	134,86	114,93	109,27	115,13	113,03
Juillet	112,59	138,18	186,93	112,06	135,11	114,86	109,41	115,74	113,09
Août	112,89	138,55	187,43	112,20	135,28	114,95	109,99	115,78	113,27
Septembre	113,22	138,95	187,98	112,47	135,61	116,17	110,35	115,42	113,44
Octobre	112,85	138,50	187,36	112,15	135,22	114,60	110,25	115,44	113,51
Novembre	113,06	138,76	187,71	112,36	135,47	114,62	110,33	116,00	113,66
Décembre	112,99	138,67	187,60	112,32	135,42	113,82	110,29	116,44	113,62
2004									
Janvier	113,32	139,08	188,15	112,67	135,85	115,02	110,45	116,38	114,01
Février	113,74	139,59	188,84	113,02	136,27	115,18	110,75	117,17	114,55
Mars	113,91	139,80	189,12	113,05	136,30	115,59	111,15	116,75	114,77
Avril	114,52	140,55	190,14	113,50	136,85	116,60	111,56	117,50	114,87
Mai	114,96	141,09	190,87	113,67	137,05	117,07	112,33	117,43	115,11
Juin	114,91	141,03	190,79	113,65	137,03	116,96	112,13	117,65	115,09
Juillet	115,30	141,51	191,43	114,00	137,45	116,66	112,49	118,65	115,24
Août	115,44	141,68	191,67	114,03	137,49	116,07	113,14	118,58	115,27

(1) Boissons comprises.

Source : Service de l'Indice du SPF Economie, P.M.E., Classes moyennes et Energie.

Agriculture et activités assimilées

Abattages d'animaux

Total des animaux abattus dans les abattoirs publics et privés durant le mois de mars 2004 (1)

Catégories d'animaux	Nombre (têtes)	Poids vif (kg)	Poids abattus (kg)
Total des animaux abattus	1 108 230	157 766 685	118 916 185
Total des bêtes bovines	73 774	39 861 021	24 763 187
Veaux	26 287	7 071 203	4 384 150
Total du gros bétail	47 487	32 789 818	20 379 037
Boeufs	70	49 910	30 942
Taureaux	17 230	12 078 230	7 730 067
Vaches	28 985	19 941 680	12 164 429
Génisses	1 202	719 998	453 599
Total des porcs	1 027 738	117 162 132	93 729 704
Porcs de moins de 30 kg	568
Porcs de 30 à moins de 90 kg	4 905
Porcs de 90 kg et plus	1 022 265
Moutons	2 233	91 553	45 782
Agneaux	3 174	126 960	63 480
Chèvres et chevreaux	244	9 760	4 880
Poulains	64	16 768	10 060
Chevaux	1 003	498 491	299 092

Animaux abattus dans les abattoirs publics - Mars 2004 (1)

Catégories d'animaux	Nombre (têtes)	Poids vif (kg)	Poids abattus (kg)
Total des animaux abattus	84 643	19 442 307	13 352 984
Total des bêtes bovines	23 149	12 461 412	7 798 218
Veaux	8 426	2 266 594	1 405 288
Total du gros bétail	14 723	10 194 818	6 392 930
Boeufs	47	33 511	20 776
Taureaux	8 007	5 612 907	3 592 261
Vaches	6 221	4 280 048	2 610 830
Génisses	448	268 352	169 063
Total des porcs	60 136	6 855 504	5 484 402
Porcs de moins de 30 kg	183
Porcs de 30 à moins de 90 kg	789	789	..
Porcs de 90 kg et plus	59 164
Moutons	1 110	45 510	22 757
Agneaux	79	3 160	1 580
Chèvres et chevreaux	1	40	20
Poulains	29	7 598	4 558
Chevaux	139	69 083	41 449

(1) Soumis à l'expertise et déclarés propres à la consommation.

Abattages d'animaux

Animaux abattus dans les abattoirs privés - Mars 2004 (1)

Catégories d'animaux	Nombre (têtes)	Poids vif (kg)	Poids abattus (kg)
Total des animaux abattus	1 023 410	138 217 637	105 496 869
Total des bêtes bovines	50 449	27 293 365	16 898 935
Veaux	17 825	4 794 925	2 972 856
Total du gros bétail	32 624	22 498 440	13 926 079
Boeufs	17	12 121	7 514
Taureaux	9 175	6 431 675	4 116 270
Vaches	22 684	15 606 592	9 520 023
Génisses	748	448 052	282 272
Total des porcs	967 602	110 306 628	88 245 302
Porcs de moins de 30 kg	385
Porcs de 30 à moins de 90 kg	4 116
Porcs de 90 kg et plus	963 101
Moutons	1 123	46 043	23 025
Agneaux	3 095	123 800	61 900
Chèvres et chevreaux	243	9 720	4 860
Poulains	35	9 170	5 502
Chevaux	863	428 911	257 345

Animaux abattus pour cause de nécessité - Mars 2004 (1)

Catégories d'animaux	Nombre (têtes)	Poids vif (kg)	Poids abattus (kg)
Total des animaux abattus	177	106 741	66 332
Total des bêtes bovines	176	106 244	66 034
Veaux	36	9 684	6 006
Total du gros bétail	140	96 560	60 028
Boeufs	6	4 278	2 652
Taureaux	48	33 648	21 536
Vaches	80	55 040	33 576
Génisses	6	3 594	2 264
Total des porcs	-	-	-
Porcs de moins de 30 kg	-
Porcs de 30 à moins de 90 kg	-
Porcs de 90 kg et plus	-
Moutons	-	-	-
Agneaux	-	-	-
Chèvres et chevreaux	-	-	-
Poulains	-	-	-
Chevaux	1	497	298

(1) Soumis à l'expertise et déclarés propres à la consommation.

Abattages d'animaux

Total des animaux abattus dans les abattoirs publics et privés durant le mois de avril 2004 (1)

Catégories d'animaux	Nombre (têtes)	Poids vif (kg)	Poids abattus (kg)
Total des animaux abattus	984 295	143 589 525	108 002 551
Total des bêtes bovines	67 925	37 394 446	23 233 649
Veaux	22 945	6 195 150	3 840 993
Total du gros bétail	44 980	31 199 296	19 392 656
Boeufs	62	45 260	28 062
Taureaux	16 056	11 544 264	7 388 323
Vaches	27 704	18 894 128	11 525 416
Génisses	1 158	715 644	450 855
Total des porcs	908 551	105 391 916	84 313 532
Porcs de moins de 30 kg	724
Porcs de 30 à moins de 90 kg	7 332
Porcs de 90 kg et plus	900 495
Moutons	2 623	104 920	52 460
Agneaux	3 842	149 838	74 922
Chèvres et chevreaux	271	10 569	5 285
Poulains	46	11 040	6 624
Chevaux	1 037	526 796	316 079

Animaux abattus dans les abattoirs publics - Avril 2004 (1)

Catégories d'animaux	Nombre (têtes)	Poids vif (kg)	Poids abattus (kg)
Total des animaux abattus	76 736	18 146 465	12 420 668
Total des bêtes bovines	21 610	11 836 390	7 410 795
Veaux	7 670	2 070 900	1 283 960
Total du gros bétail	13 940	9 765 490	6 126 835
Boeufs	35	25 550	15 841
Taureaux	7 634	5 488 846	3 512 860
Vaches	5 869	4 002 658	2 441 621
Génisses	402	248 436	156 513
Total des porcs	53 074	6 156 584	4 925 267
Porcs de moins de 30 kg	286
Porcs de 30 à moins de 90 kg	143	143	..
Porcs de 90 kg et plus	52 645
Moutons	1 505	60 200	30 100
Agneaux	375	14 625	7 314
Chèvres et chevreaux	2	78	39
Poulains	29	6 960	4 176
Chevaux	141	71 628	42 977

(1) Soumis à l'expertise et déclarés propres à la consommation.

Abattages d'animaux

Animaux abattus dans les abattoirs privés - Avril 2004 (1)

Catégories d'animaux	Nombre (têtes)	Poids vif (kg)	Poids abattus (kg)
Total des animaux abattus	907 351	125 314 859	95 502 048
Total des bêtes bovines	46 110	25 431 111	15 743 773
Veaux	15 241	4 115 070	2 551 343
Total du gros bétail	30 869	21 316 041	13 192 430
Boeufs	22	16 060	9 957
Taureaux	8 363	6 012 997	3 848 316
Vaches	21 748	14 832 136	9 047 603
Génisses	736	454 848	286 554
Total des porcs	855 477	99 235 332	79 388 265
Porcs de moins de 30 kg	438
Porcs de 30 à moins de 90 kg	7 189
Porcs de 90 kg et plus	847 850
Moutons	1 118	44 720	22 360
Agneaux	3 467	135 213	67 608
Chèvres et chevreaux	269	10 491	5 246
Poulains	16	3 840	2 304
Chevaux	894	454 152	272 492

Animaux abattus pour cause de nécessité - Avril 2004 (1)

Catégories d'animaux	Nombre (têtes)	Poids vif (kg)	Poids abattus (kg)
Total des animaux abattus	208	128 201	79 835
Total des bêtes bovines	205	126 945	79 081
Veaux	34	9 180	5 690
Total du gros bétail	171	117 765	73 391
Boeufs	5	3 650	2 264
Taureaux	59	42 421	27 147
Vaches	87	59 334	36 192
Génisses	20	12 360	7 788
Total des porcs	-	-	-
Porcs de moins de 30 kg	-
Porcs de 30 à moins de 90 kg	-
Porcs de 90 kg et plus	-
Moutons	-	-	-
Agneaux	-	-	-
Chèvres et chevreaux	-	-	-
Poulains	1	240	144
Chevaux	2	1 016	610

(1) Soumis à l'expertise et déclarés propres à la consommation.

Industrie et construction

Industrie

PRODCOM – Introduction par activité

Introduction

Le 1er janvier 1994 marque un tournant dans l'établissement des statistiques mensuelles de la production industrielle. Jusqu'en 1993, il existait une statistique mensuelle spécifique pour la plupart des secteurs. La nomenclature de marchandises utilisée était une liste empirique de produits par branche d'activité.

Depuis l'achèvement du marché unique au 1er janvier '93, on assiste à une demande accrue de résultats comparables au plan international. On veut pouvoir coupler les données relatives à la production à celles du commerce extérieur. Ceci nous a menés à l'enquête PRODCOM.

Sont assujetties à Prodcum la plupart des entreprises industrielles occupant au moins 10 personnes ou dont le chiffre d'affaires atteint 2 478 935,25 EUR et certaines autres entreprises ayant une activité industrielle accessoire occupant au moins 20 travailleurs.

Pour diverses raisons les statistiques de certains secteurs (énergie, récupération, distribution d'eau, les abattoirs, les laiteries, la sidérurgie) sont encore collectées selon l'ancien système.

La liste Prodcum, nouvelle nomenclature des statistiques de la production, comporte quelque 5.700 produits industriels, essentiellement des marchandises, mais également un certain nombre de services industriels. Chaque rubrique de la liste Prodcum est désignée par un code à huit chiffres. Les quatre premiers chiffres correspondent à une classe de la NACE-rév.1. L'on a pu établir ainsi une cohérence entre produits et activités. De plus, les rubriques de la liste Prodcum se composent d'articles ou de groupes d'articles de la nomenclature combinée.

L'enquête s'effectue au niveau de l'unité locale. Si plusieurs activités sont exercées dans une unité locale, on remplit une déclaration par activité, c'est-à-dire par division (2 chiffres) de la NACE-rév.1. Outre les données relatives à la valeur de la production suivant l'activité principale (quantités et livraisons), on demande également des données sur l'emploi et le volume de travail.

Dans ce tableau, la valeur de la production d'un établissement est rangée suivant un seul code à quatre chiffres de la NACE-rév.1. Ce code correspond à l'activité principale de l'entreprise.

Illustrons ceci par un exemple:

Soit un établissement X qui produit les produits A (code 17.20.31.59) et B (code 17.30.30.30) à raison respectivement de 60 000 EUR et 40 000 EUR. Ces produits appartiennent à des classes différentes de la NACE-rév.1 (les quatre premiers chiffres du code Prodcum des produits A et B sont différents). Il résulte de ceci que l'établissement X reçoit comme activité principale le code correspondant aux quatre premiers chiffres du produit A soit 17.20 (ce dernier représente la plus grande part de la valeur de la production de l'établissement X).

Dans le tableau, toute la valeur de la production de l'établissement X, c.-à-d. 100 000 EUR, est associée au code d'activité principale 17.2 (trois chiffres).

Si ces résultats sont provisoires, c'est parce que l'on est encore confronté à un faible pourcentage de non-réponses.

Les différences importantes constatées dans certains secteurs, entre décembre d'une certaine année et janvier de l'année suivante, sont en partie dues à la mise à jour annuelle du fichier des déclarants Prodcum.

PRODCOM - Livraisons par activité

Valeur de la production industrielle (1) suivant l'activité principale de l'établissement (chiffres provisoires en 1 000 €)

Code NACE	Activité	2003	2004		
			Avril	Mai	Juin
14	Autres industries extractives	689 900	66 679	61 797	70 622
14.1	- Extraction de pierres	205 210	19 886	17 749	20 212
14.2	- Extraction de sables et d'argiles	398 509	37 410	35 328	43 364
14.B	- Extractions minérales n.d.a. (14.B = 14.3 + 14.4 + 14.5)	86 181	9 383	8 721	7 046
1C	Industries alimentaires (1C= 15 sauf abattoirs et laiteries)	18 666 580	1 585 644	1 532 562	1 716 407
15.B	- Industrie des viandes (15B= 15.1 sauf l'abattage)	3 203 289	276 247	266 632	304 400
15.2	- Transformation et conservation de poisson et fabrication de produits à base de poisson	358 327	30 487	29 137	31 673
15.3	- Transformation et conservation de fruits et légumes	1 924 438	174 893	163 627	180 901
15.4	- Industrie des corps gras	1 379 330	113 839	111 923	124 359
15.C	- Glaces de consommation (15.C = 15.52)	234 506	27 163	28 491	35 658
15.6	- Travail des grains et fabrication de produits amylacés	1 454 786	136 132	122 507	143 616
15.7	- Fabrication d'aliments pour animaux	1 621 900	147 178	131 976	142 386
15.8	- Autres industries alimentaires	5 705 885	444 378	422 325	461 208
15.9	- Industrie des boissons	2 784 121	235 326	255 945	292 207
16	Industrie du tabac	391 125	42 795	35 761	41 932
17	Industrie textile	4 816 468	408 352	368 723	439 740
17.1	- Filature	313 649	28 899	25 494	30 602
17.2	- Tissage	1 226 417	105 029	92 558	108 732
17.3	- Ennoblement textile	280 238	22 684	18 776	23 108
17.4	- Fabrication d'articles confectionnés en textile, sauf habillement	418 410	36 844	37 413	44 457
17.5	- Autres industries textiles	2 436 546	207 037	186 941	223 102
17.6	- Fabrication d'étoffes à mailles	80 679	5 333	5 058	5 882

(1) Livraisons y compris les traitements et services industriels et le travail à façon fourni à l'étranger.

PRODCOM - Livraisons par activité

Valeur de la production industrielle (1) suivant l'activité principale de l'établissement (chiffres provisoires en 1 000 €) - suite

Code NACE	Activité	2003	2004		
			Avril	Mai	Juin
17.7	- Fabrication d'articles à mailles	60 529	2 526	2 483	3 857
18	Industrie de l'habillement et des fourrures	441 608	30 052	22 615	28 559
19	Industrie du cuir et de la chaussure	125 879	10 607	9 522	11 643
19.A	- Apprêt et tannage des cuirs et fabrication d'articles de voyage et de maroquinerie (19.A = 19.1 + 19.2)	103 621	9 195	8 165	9 483
19.3	- Fabrication de chaussures	22 258	1 412	1 357	2 159
20	Travail du bois et fabrication d'articles en bois, liège, vannerie ou sparterie à l'exclusion des meubles	2 261 887	213 267	193 497	243 067
20.1	- Sciage et rabotage du bois, imprégnation du bois	398 512	41 611	38 206	46 805
20.2	- Fabrication de panneaux de bois	1 160 761	109 459	97 131	125 396
20.3	- Fabrication de charpentes et de menuiseries	429 255	38 358	36 782	45 850
20.4	- Fabrication d'emballages en bois	221 193	19 742	17 577	20 440
20.5	- Fabrication d'objets divers en bois, liège, vannerie et sparterie	52 165	4 097	3 801	4 575
21	Fabrication de pâte à papier, de papier et d'articles en papier	3 745 508	333 822	296 171	343 784
21.1	- Fabrication de pâte à papier, de papier et de carton	1 683 247	154 164	135 726	158 174
21.2	- Fabrication d'articles en papier ou en carton	2 062 261	179 658	160 445	185 610
22	Edition, imprimerie, reproduction	4 603 024	372 907	390 503	410 679
22.A	- Édition et reproduction des enregistrements (22.A = 22.1 + 22.3)	2 138 724	164 401	196 872	191 560
22.2	- Imprimerie et activités annexes	2 464 299	208 506	193 631	219 119
24	Fabrication de produits chimiques	27 294 986	2 362 232	2 203 693	2 554 270
24.1	- Fabrication de produits chimiques de base	15 959 503	1 449 752	1 429 425	1 597 721
24.2	- Fabrication de produits agrochimiques	707 497	86 843	46 458	79 413
24.3	- Fabrication de peintures, vernis, encres d'imprimerie et mastics	902 018	79 428	74 737	88 962
24.4	- Fabrication de produits pharmaceutiques et de produits chimiques et botaniques à usage médical	5 407 726	384 313	316 275	386 123

(1) Livraisons y compris les traitements et services industriels et le travail à façon fourni à l'étranger.

PRODCOM - Livraisons par activité

Valeur de la production industrielle (1) suivant l'activité principale de l'établissement (chiffres provisoires en 1 000 €) - suite

Code NACE	Activité	2003	2004		
			Avril	Mai	Juin
24.5	- Fabrication de savons et détergents, de produits d'entretien, parfums et cosmétiques	1 174 859	103 497	92 264	115 163
24.6	- Fabrication d'autres produits chimiques	2 658 783	214 506	204 991	239 743
24.7	- Fabrication de fibres artificielles ou synthétiques	484 599	43 893	39 544	47 144
25	Fabrication de produits en caoutchouc et en matières plastiques	4 689 790	418 321	383 591	457 127
25.1	- Fabrication de produits en caoutchouc	463 421	37 535	36 162	43 352
25.2	- Transformation des matières plastiques	4 226 369	380 786	347 429	413 775
26	Fabrication d'autres produits minéraux non métalliques	5 105 244	465 942	429 462	531 117
26.1	- Fabrication de verre et d'articles en verre	1 719 235	146 481	128 715	156 195
26.A	- Fabrication de carreaux et produits en céramique (26.A = 26.2 + 26.3)	151 114	13 321	11 403	13 468
26.4	- Fabrication de tuiles, briques et autres produits en terre cuite pour la construction	283 610	28 146	26 600	33 379
26.5	- Fabrication de ciment, chaux et plâtre	677 609	61 160	54 340	70 104
26.6	- Fabrication d'ouvrages en béton, en ciment ou en plâtre	1 749 023	168 508	159 986	197 464
26.7	- Taille, façonnage et finissage de pierres ornementales et de construction	208 757	18 283	18 940	24 418
26.8	- Fabrication d'autres produits minéraux non métalliques	315 897	30 044	29 479	36 089
2E	Métallurgie (2E= 27 sauf Groupement de la Sidérurgie)	4 622 809			
27	Métallurgie		1 109 243	1 055 224	1 107 741
27.A	- Sidérurgie et ferro-alliages (sauf Groupement de la Sidérurgie), y.c. les tubes (27.A = 27.1 + 27.2)	353 566			
27.1	- Sidérurgie		614 741	599 648	598 759
27.2	- Fabrication de tubes		18 735	16 173	20 043
27.3	- Autres opérations de première transformation du fer et de l'acier	919 570	100 247	93 431	115 741
27.4	- Production de métaux non ferreux	3 088 194	351 522	325 074	348 088
27.5	- Fonderie	261 479	23 998	20 898	25 109

(1) Livraisons y compris les traitements et services industriels et le travail à façon fourni à l'étranger.

PRODCOM - Livraisons par activité

Valeur de la production industrielle (1) suivant l'activité principale de l'établissement (chiffres provisoires en 1 000 €) - suite

Code NACE	Activité	2003	2004		
			Avril	Mai	Juin
28	Travail des métaux	7 124 518	637 722	601 141	727 659
28.1	- Fabrication d'éléments en métal pour la construction	2 428 413	211 085	208 663	259 176
28.2	- Fabrication de réservoirs métalliques et de chaudières pour le chauffage central	902 188	67 276	71 174	80 541
28.3	- Fabrication de générateurs de vapeur	443 657	39 196	32 586	34 396
28.4	- Forge; emboutissage, estampage et profilage des métaux; métallurgie des poudres	226 205	25 150	23 751	27 831
28.5	- Traitement et revêtement des métaux; mécanique générale	1 299 287	116 862	106 315	133 586
28.6	- Fabrication de coutellerie, d'outillage et de quincaillerie	417 788	37 241	32 868	40 018
28.7	- Fabrication d'autres ouvrages en métaux	1 406 979	140 912	125 783	152 111
29	Fabrication de machines et équipements	7 271 180	633 680	601 566	719 357
29.1	- Fabrication d'équipements mécaniques à l'exclusion des moteurs pour avions, véhicules et motocycles	1 626 931	151 987	142 632	166 881
29.2	- Fabrication d'autres machines d'usage général	2 198 619	198 024	192 676	212 767
29.3	- Fabrication de machines agricoles et forestières	586 381	52 949	52 896	56 439
29.4	- Fabrication de machines-outils	269 859	20 517	20 111	24 710
29.5	- Fabrication d'autres machines d'usage spécifique	2 070 635	175 496	162 055	209 953
29.6	- Fabrication d'armes et de munitions	274 462	14 199	12 386	24 724
29.7	- Fabrication d'appareils domestiques	244 292	20 506	18 810	23 884
30	Fabrication de machines de bureau et de matériel informatique	322 411	23 183	24 808	30 502
31	Fabrication de machines et appareils électriques	3 847 805	340 092	317 563	377 326
31.1	- Fabrication de moteurs, génératrices et transformateurs électriques	558 217	44 928	43 259	60 076
31.2	- Fabrication de matériel de distribution et de commande électrique	823 224	78 669	60 259	78 064
31.3	- Fabrication de fils et câbles isolés	428 943	41 216	34 549	42 379
31.4	- Fabrication d'accumulateurs et de piles électriques	245 887	18 449	18 812	22 289

(1) Livraisons y compris les traitements et services industriels et le travail à façon fourni à l'étranger.

PRODCOM - Livraisons par activité

Valeur de la production industrielle (1) suivant l'activité principale de l'établissement (chiffres provisoires en 1 000 €) - suite

Code NACE	Activité	2003	2004		
			Avril	Mai	Juin
31.5	- Fabrication de lampes et d'appareils d'éclairage	586 653	56 069	46 709	53 694
31.6	- Fabrication d'autres matériels électriques	1 204 881	100 760	113 975	120 824
32	Fabrication d'équipements de radio, télévision et communication	2 532 619	201 401	192 048	223 352
32.1	- Fabrication de composants électroniques	488 320	47 293	42 737	51 128
32.2	- Fabrication d'appareils d'émission, de transmission et de téléphonie		75 225	66 802	80 008
32.3	- Fabrication d'appareils de réception, enregistrement ou reproduction du son et de l'image		78 883	82 509	92 216
32.A	- Appareils de communication (32.A = 32.2+32.3)	2 044 299			
33	Fabrication d'instruments médicaux, de précision, d'optique et d'horlogerie	886 973	83 524	78 809	98 495
33.1	- Fabrication de matériel médico-chirurgical et d'orthopédie	215 075	19 260	16 726	19 538
33.2	- Fabrication d'instruments de mesure, de contrôle et de navigation	522 639	46 113	43 716	57 627
33.3	- Fabrication d'équipements de contrôle des processus industriels	87 719	14 272	13 886	15 660
33.4	- Fabrication d'instruments d'optique et de matériel photographique	56 000	3 434	3 871	4 989
33.5	- Horlogerie	5 540	446	610	682
34	Construction et assemblage de véhicules automobiles, de remorques et semi-remorques	14 933 039	1 429 475	1 216 983	1 570 127
34.1	- Construction et assemblage de véhicules automobiles	11 142 655	1 022 390	842 390	1 109 452
34.2	- Fabrication de carrosseries, remorques et caravanes	1 210 496	116 345	103 909	127 826
34.3	- Fabrication de parties et accessoires pour les véhicules automobiles et pour leurs moteurs	2 579 888	290 740	270 684	332 849
35	Fabrication d'autres matériels de transport	1 242 968	107 820	109 780	129 091
35.1	- Construction navale	134 611	11 472	8 895	13 308
35.4	- Fabrication de motocycles et de bicyclettes	64 576	7 432	6 926	8 252
35.I	- Construction aéronautique et spatial et de matériel ferroviaire roulant (35.I = 35.2 + 35.3)	1 043 780	88 916	93 959	107 530
36	Fabrication de meubles; industries diverses	2 647 623	211 689	200 684	243 233

(1) Livraisons y compris les traitements et services industriels et le travail à façon fourni à l'étranger.

PRODCOM - Livraisons par activité

Valeur de la production industrielle (1) suivant l'activité principale de l'établissement (chiffres provisoires en 1 000 €) - suite et fin

Code NACE	Activité	2003	2004		
			Avril	Mai	Juin
36.1	- Fabrication de meubles	2 049 218	174 219	157 102	197 737
36.2	- Travail des pierres précieuses et fabrication de bijoux	368 518	20 138	26 035	27 979
36.3	- Fabrication d'instruments de musique	1 742			
36.4	- Fabrication d'articles de sport	10 304	1 287	996	1 426
36.5	- Fabrication de jeux et jouets	98 645	7 333	7 961	6 640
36.6	- Autres industries diverses	119 197			
36.A	- Autres industries diverses, y compris la fabrication d'instruments de musique (36.A = 36.3 + 36.6)	120 939	8 711	8 590	9 451
	Total	118 263 942	11 088 448	10 326 503	12 075 829

(1) Livraisons y compris les traitements et services industriels et le travail à façon fourni à l'étranger.

PRODCOM - Emploi, heures et salaires

Emploi, heures et salaires suivant l'activité principale de l'établissement (chiffres provisoires)

Code NACE	Activité		2003	2004		
				Avril	Mai	Juin
14	Autres industries extractives	Nbre d'ouvriers	2 381	2 336	2 337	2 346
		Nbre d'employés	784	773	770	768
		Total	3 165	3 109	3 107	3 114
		Nbre d'heures (1)	402 609	435 883	378 390	444 669
		Salaires trimestriels (2)	92 458			22 762
14.1	- Extraction de pierres	Nbre d'ouvriers	1 160	1 151	1 165	1 183
		Nbre d'employés	305	306	307	304
		Total	1 465	1 457	1 472	1 487
		Nbre d'heures (1)	185 957	209 931	180 400	212 021
		Salaires trimestriels (2)	45 102			11 233
14.2	- Extraction de sables et d'argiles	Nbre d'ouvriers	1 105	1 084	1 071	1 065
		Nbre d'employés	363	351	349	350
		Total	1 469	1 435	1 420	1 415
		Nbre d'heures (1)	188 206	196 130	171 427	203 873
		Salaires trimestriels (2)	41 239			10 098
14.B	- Extractions minérales n.d.a. (14.B = 14.3 + 14.4 + 14.5)	Nbre d'ouvriers	114	101	101	98
		Nbre d'employés	116	116	114	114
		Total	231	217	215	212
		Nbre d'heures (1)	28 445	29 822	26 563	28 775
		Salaires trimestriels (2)	6 117			1 432
1C	Industries alimentaires (1C = 15 sauf abattoirs et laiteries)	Nbre d'ouvriers	46 897	45 895	45 825	46 037
		Nbre d'employés	18 770	18 849	18 900	18 911
		Total	65 668	64 744	64 725	64 948
		Nbre d'heures (1)	8 024 620	7 918 624	7 401 620	8 533 750
		Salaires trimestriels (2)	1 677 696			431 544
15.B	- Industrie des viandes (15B = 15.1 sauf l'abattage)	Nbre d'ouvriers	10 329	9 978	10 003	10 061
		Nbre d'employés	1 861	1 832	1 827	1 828
		Total	12 190	11 810	11 830	11 889
		Nbre d'heures (1)	1 476 818	1 498 432	1 344 211	1 558 610
		Salaires trimestriels (2)	260 493			66 762
15.2	- Transformation et conservation de poisson et fabrication de produits à base de poisson	Nbre d'ouvriers	1 067	1 065	1 030	1 038
		Nbre d'employés	442	430	432	436
		Total	1 509	1 495	1 462	1 474
		Nbre d'heures (1)	189 188	194 595	174 258	200 409
		Salaires trimestriels (2)	34 453			8 638
15.3	- Transformation et conservation de fruits et légumes	Nbre d'ouvriers	5 317	5 283	5 282	5 304
		Nbre d'employés	1 336	1 408	1 416	1 434
		Total	6 654	6 691	6 698	6 738
		Nbre d'heures (1)	817 726	821 909	761 835	888 703
		Salaires trimestriels (2)	152 325			38 487
15.4	- Industrie des corps gras	Nbre d'ouvriers	703	712	710	705
		Nbre d'employés	584	599	597	595
		Total	1 288	1 311	1 307	1 300
		Nbre d'heures (1)	159 030	170 707	153 937	176 728
		Salaires trimestriels (2)	46 220			12 373
15.C	- Glaces de consommation (15.C = 15.52)	Nbre d'ouvriers	1 210	1 257	1 269	1 270
		Nbre d'employés	252	217	218	216
		Total	1 462	1 474	1 487	1 486
		Nbre d'heures (1)	168 917	197 327	195 126	207 492
		Salaires trimestriels (2)	32 224			8 293
15.6	- Travail des grains et fabrication de produits amylacés	Nbre d'ouvriers	1 963	1 912	1 919	1 943
		Nbre d'employés	1 554	1 521	1 514	1 513
		Total	3 518	3 433	3 433	3 456
		Nbre d'heures (1)	461 761	460 577	438 714	482 544
		Salaires trimestriels (2)	121 682			31 274
15.7	- Fabrication d'aliments pour animaux	Nbre d'ouvriers	1 537	1 483	1 481	1 473
		Nbre d'employés	1 400	1 360	1 370	1 369
		Total	2 937	2 843	2 851	2 842
		Nbre d'heures (1)	391 373	392 782	345 301	404 272
		Salaires trimestriels (2)	85 348			20 916

(1) Jusque décembre 1998 heures-ouvriers, à partir de janvier 1999 heures prestées par les travailleurs (employés et ouvriers).

(2) Salaires et traitements bruts du trimestre, des employés et ouvriers occupés dans les divisions industrielles (en 1000 €).

PRODCOM - Emploi, heures et salaires

Emploi, heures et salaires suivant l'activité principale de l'établissement (chiffres provisoires) - suite

Code NACE	Activité		2003	2004		
				Avril	Mai	Juin
15.8	- Autres industries alimentaires	Nbre d'ouvriers	19 766	18 830	18 736	18 829
		Nbre d'employés	7 961	7 929	7 944	7 949
		Total	27 728	26 759	26 680	26 778
		Nbre d'heures (1)	3 284 393	3 159 878	2 884 096	3 368 353
		Salaires trimestriels (2)	664 184			159 196
15.9	- Industrie des boissons	Nbre d'ouvriers	5 002	5 375	5 395	5 414
		Nbre d'employés	3 376	3 553	3 582	3 571
		Total	8 379	8 928	8 977	8 985
		Nbre d'heures (1)	1 075 409	1 022 417	1 104 142	1 246 639
		Salaires trimestriels (2)	280 768			85 605
16	Industrie du tabac	Nbre d'ouvriers	1 411	1 384	1 376	1 372
		Nbre d'employés	446	445	446	446
		Total	1 858	1 829	1 822	1 818
		Nbre d'heures (1)	212 477	222 847	190 324	234 111
		Salaires trimestriels (2)	44 957			11 523
17	Industrie textile	Nbre d'ouvriers	27 464	26 292	26 230	26 206
		Nbre d'employés	5 536	5 365	5 373	5 373
		Total	33 001	31 657	31 603	31 579
		Nbre d'heures (1)	3 800 382	3 807 905	3 495 957	4 194 351
		Salaires trimestriels (2)	644 616			165 545
17.1	- Filature	Nbre d'ouvriers	2 823	2 680	2 668	2 660
		Nbre d'employés	276	269	265	267
		Total	3 100	2 949	2 933	2 927
		Nbre d'heures (1)	312 270	333 649	297 835	350 989
		Salaires trimestriels (2)	51 157			13 647
17.2	- Tissage	Nbre d'ouvriers	6 702	6 421	6 370	6 328
		Nbre d'employés	1 452	1 414	1 417	1 410
		Total	8 155	7 835	7 787	7 738
		Nbre d'heures (1)	938 033	923 972	846 803	988 278
		Salaires trimestriels (2)	167 219			41 910
17.3	- Ennoblement textile	Nbre d'ouvriers	1 983	1 836	1 820	1 822
		Nbre d'employés	429	406	407	403
		Total	2 412	2 242	2 227	2 225
		Nbre d'heures (1)	277 635	268 391	241 515	283 615
		Salaires trimestriels (2)	46 730			11 505
17.4	- Fabrication d'articles confectionnés en textile, sauf habillement	Nbre d'ouvriers	3 231	3 107	3 122	3 133
		Nbre d'employés	735	662	670	667
		Total	3 966	3 769	3 792	3 800
		Nbre d'heures (1)	456 221	467 527	420 456	498 160
		Salaires trimestriels (2)	68 142			17 132
17.5	- Autres industries textiles	Nbre d'ouvriers	11 049	10 837	10 851	10 864
		Nbre d'employés	2 392	2 358	2 362	2 371
		Total	13 441	13 195	13 213	13 235
		Nbre d'heures (1)	1 613 023	1 655 661	1 535 793	1 867 676
		Salaires trimestriels (2)	282 792			74 744
17.6	- Fabrication d'étoffes à mailles	Nbre d'ouvriers	529	469	470	487
		Nbre d'employés	104	100	99	103
		Total	633	569	569	590
		Nbre d'heures (1)	74 637	65 741	61 790	81 398
		Salaires trimestriels (2)	12 072			2 875
17.7	- Fabrication d'articles à mailles	Nbre d'ouvriers	1 145	942	929	912
		Nbre d'employés	145	156	153	152
		Total	1 291	1 098	1 082	1 064
		Nbre d'heures (1)	128 560	92 964	91 765	124 235
		Salaires trimestriels (2)	16 503			3 731
18	Industrie de l'habillement et des fourrures	Nbre d'ouvriers	4 887	4 404	4 372	4 373
		Nbre d'employés	1 708	1 617	1 624	1 620
		Total	6 596	6 021	5 996	5 993
		Nbre d'heures (1)	697 119	616 297	595 778	755 317
		Salaires trimestriels (2)	115 390			28 355

(1) Jusque décembre 1998 heures-ouvriers, à partir de janvier 1999 heures prestées par les travailleurs (employés et ouvriers).

(2) Salaires et traitements bruts du trimestre, des employés et ouvriers occupés dans les divisions industrielles (en 1000 €).

PRODCOM - Emploi, heures et salaires

Emploi, heures et salaires suivant l'activité principale de l'établissement (chiffres provisoires) - suite

Code NACE	Activité		2003	2004		
				Avril	Mai	Juin
18.2	- Fabrication d'autres vêtements et d'accessoires	Nbre d'ouvriers	4 621	4 148	4 117	4 118
		Nbre d'employés	1 635	1 547	1 554	1 551
		Total	6 256	5 695	5 671	5 669
		Nbre d'heures (1)	660 983	578 291	560 951	708 805
		Salaires trimestriels (2)	109 714			26 802
19	Industrie du cuir et de la chaussure	Nbre d'ouvriers	1 178	1 099	1 094	1 087
		Nbre d'employés	368	359	364	369
		Total	1 546	1 458	1 458	1 456
		Nbre d'heures (1)	172 769	174 098	163 488	200 696
		Salaires trimestriels (2)	33 611			8 817
19.A	- Apprêt et tannage des cuirs et fabrication d'articles de voyage et de maroquinerie (19.A = 19.1 + 19.2)	Nbre d'ouvriers	##	##	##	##
		Nbre d'employés	##	##	##	##
		Total	1 295	1 231	1 231	1 229
		Nbre d'heures (1)	147 466	153 211	140 936	171 108
		Salaires trimestriels (2)	29 593			7 883
19.3	- Fabrication de chaussures	Nbre d'ouvriers	##	##	##	##
		Nbre d'employés	##	##	##	##
		Total	250	227	227	227
		Nbre d'heures (1)	25 302	20 887	22 552	29 588
		Salaires trimestriels (2)	4 018			934
20	Travail du bois et fabrication d'articles en bois, liège, vannerie ou sparterie à l'exclusion des meubles	Nbre d'ouvriers	8 311	8 099	8 114	8 118
		Nbre d'employés	2 039	1 986	1 987	1 985
		Total	10 350	10 085	10 101	10 103
		Nbre d'heures (1)	1 337 387	1 400 381	1 280 538	1 514 344
		Salaires trimestriels (2)	225 003			59 108
20.1	- Sciage et rabotage du bois, imprégnation du bois	Nbre d'ouvriers	1 388	1 325	1 335	1 334
		Nbre d'employés	315	298	289	288
		Total	1 703	1 623	1 624	1 622
		Nbre d'heures (1)	215 821	224 730	199 444	239 077
		Salaires trimestriels (2)	32 526			8 647
20.2	- Fabrication de panneaux de bois	Nbre d'ouvriers	2 891	2 885	2 874	2 858
		Nbre d'employés	694	698	692	696
		Total	3 585	3 583	3 566	3 554
		Nbre d'heures (1)	492 515	527 974	493 234	542 541
		Salaires trimestriels (2)	90 789			23 601
20.3	- Fabrication de charpentes et de menuiseries	Nbre d'ouvriers	2 827	2 722	2 739	2 737
		Nbre d'employés	672	655	672	663
		Total	3 500	3 377	3 411	3 400
		Nbre d'heures (1)	434 642	447 140	414 690	518 145
		Salaires trimestriels (2)	70 458			18 834
20.4	- Fabrication d'emballages en bois	Nbre d'ouvriers	786	784	777	800
		Nbre d'employés	137	123	123	126
		Total	923	907	900	926
		Nbre d'heures (1)	116 893	123 916	108 099	133 266
		Salaires trimestriels (2)	18 778			5 001
20.5	- Fabrication d'objets divers en bois, liège, vannerie et sparterie	Nbre d'ouvriers	417	383	389	389
		Nbre d'employés	219	212	211	212
		Total	637	595	600	601
		Nbre d'heures (1)	77 515	76 621	65 071	81 315
		Salaires trimestriels (2)	12 452			3 024
21	Fabrication de pâte à papier, de papier et d'articles en papier	Nbre d'ouvriers	11 472	11 119	11 089	11 132
		Nbre d'employés	3 825	3 714	3 740	3 741
		Total	15 298	14 833	14 829	14 873
		Nbre d'heures (1)	1 920 462	1 953 301	1 745 810	2 037 942
		Salaires trimestriels (2)	450 572			111 844
21.1	- Fabrication de pâte à papier, de papier et de carton	Nbre d'ouvriers	3 414	3 178	3 183	3 184
		Nbre d'employés	1 406	1 320	1 348	1 342
		Total	4 821	4 498	4 531	4 526
		Nbre d'heures (1)	600 622	585 729	546 751	596 719
		Salaires trimestriels (2)	170 361			42 052

(1) Jusque décembre 1998 heures-ouvriers, à partir de janvier 1999 heures prestées par les travailleurs (employés et ouvriers).

(2) Salaires et traitements bruts du trimestre, des employés et ouvriers occupés dans les divisions industrielles (en 1000 €).

PRODCOM - Emploi, heures et salaires

Emploi, heures et salaires suivant l'activité principale de l'établissement (chiffres provisoires) - suite

Code NACE	Activité		2003	2004		
				Avril	Mai	Juin
21.2	- Fabrication d'articles en papier ou en carton	Nbre d'ouvriers	8 058	7 941	7 906	7 948
		Nbre d'employés	2 418	2 394	2 392	2 399
		Total	10 476	10 335	10 298	10 347
		Nbre d'heures (1)	1 319 839	1 367 572	1 199 059	1 441 223
		Salaires trimestriels (2)	280 212			69 792
22	Edition, imprimerie, reproduction	Nbre d'ouvriers	11 479	11 116	11 101	11 111
		Nbre d'employés	14 407	14 119	14 101	14 138
		Total	25 887	25 235	25 202	25 249
		Nbre d'heures (1)	3 305 107	3 349 238	3 038 844	3 480 140
		Salaires trimestriels (2)	821 197			202 223
22.A	- Édition et reproduction des enregistrements (22.A = 22.1 + 22.3)	Nbre d'ouvriers	1 552	1 471	1 465	1 454
		Nbre d'employés	9 209	9 020	9 011	9 037
		Total	10 761	10 491	10 476	10 491
		Nbre d'heures (1)	1 408 087	1 399 177	1 303 104	1 447 324
		Salaires trimestriels (2)	391 796			95 850
22.2	- Imprimerie et activités annexes	Nbre d'ouvriers	9 926	9 645	9 636	9 657
		Nbre d'employés	5 198	5 099	5 090	5 101
		Total	15 125	14 744	14 726	14 758
		Nbre d'heures (1)	1 897 020	1 950 061	1 735 740	2 032 816
		Salaires trimestriels (2)	429 401			106 373
24	Fabrication de produits chimiques	Nbre d'ouvriers	29 542	28 645	28 620	28 605
		Nbre d'employés	36 031	35 802	35 714	35 737
		Total	65 574	64 447	64 334	64 342
		Nbre d'heures (1)	8 426 685	8 492 826	7 749 679	8 804 525
		Salaires trimestriels (2)	2 721 211			676 843
24.1	- Fabrication de produits chimiques de base	Nbre d'ouvriers	13 309	12 843	12 821	12 815
		Nbre d'employés	14 326	14 525	14 485	14 477
		Total	27 635	27 368	27 306	27 292
		Nbre d'heures (1)	3 525 699	3 547 657	3 321 186	3 645 484
		Salaires trimestriels (2)	1 214 167			312 405
24.2	- Fabrication de produits agrochimiques	Nbre d'ouvriers	572	536	559	558
		Nbre d'employés	722	729	731	728
		Total	1 294	1 265	1 290	1 286
		Nbre d'heures (1)	169 583	173 073	169 679	171 156
		Salaires trimestriels (2)	54 056			13 547
24.3	- Fabrication de peintures, vernis, encres d'imprimerie et mastics	Nbre d'ouvriers	1 402	1 314	1 315	1 330
		Nbre d'employés	2 024	1 978	1 959	1 979
		Total	3 426	3 292	3 274	3 309
		Nbre d'heures (1)	490 854	490 822	443 333	507 565
		Salaires trimestriels (2)	128 425			33 330
24.4	- Fabrication de produits pharmaceutiques et de produits chimiques et botaniques à usage médical	Nbre d'ouvriers	5 525	5 395	5 413	5 380
		Nbre d'employés	11 433	11 214	11 212	11 216
		Total	16 959	16 609	16 625	16 596
		Nbre d'heures (1)	2 221 125	2 225 135	1 960 938	2 332 277
		Salaires trimestriels (2)	724 692			160 890
24.5	- Fabrication de savons et détergents, de produits d'entretien, parfums et cosmétiques	Nbre d'ouvriers	2 845	2 836	2 806	2 821
		Nbre d'employés	1 562	1 568	1 558	1 567
		Total	4 408	4 404	4 364	4 388
		Nbre d'heures (1)	555 071	569 918	526 622	599 159
		Salaires trimestriels (2)	125 945			31 841
24.6	- Fabrication d'autres produits chimiques	Nbre d'ouvriers	3 998	3 938	3 928	3 929
		Nbre d'employés	5 468	5 310	5 295	5 301
		Total	9 467	9 248	9 223	9 230
		Nbre d'heures (1)	1 186 421	1 205 633	1 049 579	1 261 426
		Salaires trimestriels (2)	413 574			109 598
24.7	- Fabrication de fibres artificielles ou synthétiques	Nbre d'ouvriers	1 888	1 783	1 778	1 772
		Nbre d'employés	494	478	474	469
		Total	2 382	2 261	2 252	2 241
		Nbre d'heures (1)	277 930	280 588	278 342	287 458
		Salaires trimestriels (2)	60 352			15 233

(1) Jusque décembre 1998 heures-ouvriers, à partir de janvier 1999 heures prestées par les travailleurs (employés et ouvriers).

(2) Salaires et traitements bruts du trimestre, des employés et ouvriers occupés dans les divisions industrielles (en 1000 €).

PRODCOM - Emploi, heures et salaires

Emploi, heures et salaires suivant l'activité principale de l'établissement (chiffres provisoires) - suite

Code NACE	Activité		2003	2004		
				Avril	Mai	Juin
25	Fabrication de produits en caoutchouc et en matières plastiques	Nbre d'ouvriers	18 141	17 487	17 504	17 489
		Nbre d'employés	7 561	7 598	7 599	7 588
		Total	25 703	25 085	25 103	25 077
		Nbre d'heures (1)	3 262 132	3 378 273	3 063 880	3 672 902
		Salaires trimestriels (2)	721 051			184 929
25.1	- Fabrication de produits en caoutchouc	Nbre d'ouvriers	2 034	1 924	1 907	1 900
		Nbre d'employés	859	846	847	847
		Total	2 893	2 770	2 754	2 747
		Nbre d'heures (1)	361 610	353 318	318 109	388 837
		Salaires trimestriels (2)	84 820			21 044
25.2	- Transformation des matières plastiques	Nbre d'ouvriers	16 107	15 563	15 597	15 589
		Nbre d'employés	6 702	6 752	6 752	6 741
		Total	22 810	22 315	22 349	22 330
		Nbre d'heures (1)	2 900 521	3 024 955	2 745 771	3 284 065
		Salaires trimestriels (2)	636 231			163 885
26	Fabrication d'autres produits minéraux non métalliques	Nbre d'ouvriers	21 689	21 045	21 070	21 127
		Nbre d'employés	6 895	6 837	6 828	6 821
		Total	28 585	27 882	27 898	27 948
		Nbre d'heures (1)	3 621 742	3 797 224	3 419 571	4 055 143
		Salaires trimestriels (2)	798 077			201 950
26.1	- Fabrication de verre et d'articles en verre	Nbre d'ouvriers	7 795	7 558	7 587	7 636
		Nbre d'employés	2 466	2 436	2 432	2 436
		Total	10 262	9 994	10 019	10 072
		Nbre d'heures (1)	1 284 034	1 347 767	1 226 852	1 409 097
		Salaires trimestriels (2)	297 908			74 914
26.A	- Fabrication de carreaux et produits en céramique (26.A = 26.2 + 26.3)	Nbre d'ouvriers	972	859	873	869
		Nbre d'employés	267	236	238	236
		Total	1 239	1 095	1 111	1 105
		Nbre d'heures (1)	154 639	146 837	130 680	153 515
		Salaires trimestriels (2)	32 993			7 855
26.4	- Fabrication de tuiles, briques et autres produits en terre cuite pour la construction	Nbre d'ouvriers	1 638	1 632	1 613	1 609
		Nbre d'employés	306	314	315	317
		Total	1 944	1 946	1 928	1 926
		Nbre d'heures (1)	254 520	270 356	247 180	276 211
		Salaires trimestriels (2)	49 099			12 741
26.5	- Fabrication de ciment, chaux et plâtre	Nbre d'ouvriers	1 259	1 219	1 206	1 193
		Nbre d'employés	774	781	779	778
		Total	2 034	2 000	1 985	1 971
		Nbre d'heures (1)	266 867	264 300	243 159	272 499
		Salaires trimestriels (2)	83 293			19 039
26.6	- Fabrication d'ouvrages en béton, en ciment ou en plâtre	Nbre d'ouvriers	8 041	7 813	7 827	7 843
		Nbre d'employés	2 351	2 335	2 330	2 329
		Total	10 392	10 148	10 157	10 172
		Nbre d'heures (1)	1 315 269	1 406 870	1 245 694	1 538 399
		Salaires trimestriels (2)	268 107			69 802
26.7	- Taille, façonnage et finissage de pierres ornementales et de construction	Nbre d'ouvriers	1 138	1 151	1 154	1 151
		Nbre d'employés	354	361	358	358
		Total	1 493	1 512	1 512	1 509
		Nbre d'heures (1)	196 177	207 254	186 923	230 703
		Salaires trimestriels (2)	32 487			8 885
26.8	- Fabrication d'autres produits minéraux non métalliques	Nbre d'ouvriers	844	813	810	826
		Nbre d'employés	374	374	376	367
		Total	1 218	1 187	1 186	1 193
		Nbre d'heures (1)	150 234	153 840	139 083	174 719
		Salaires trimestriels (2)	34 191			8 716
2E	Métallurgie (2E= 27 sauf Groupement de la Sidérurgie)	Nbre d'ouvriers	11 165			
		Nbre d'employés	4 467			
		Total	15 632			
		Nbre d'heures (1)	1 933 616			
		Salaires trimestriels (2)	486 009			

(1) Jusque décembre 1998 heures-ouvriers, à partir de janvier 1999 heures prestées par les travailleurs (employés et ouvriers).

(2) Salaires et traitements bruts du trimestre, des employés et ouvriers occupés dans les divisions industrielles (en 1000 €).

PRODCOM - Emploi, heures et salaires

Emploi, heures et salaires suivant l'activité principale de l'établissement (chiffres provisoires) - suite

Code NACE	Activité		2003	2004		
				Avril	Mai	Juin
27	Métallurgie	Nbre d'ouvriers		23 030	22 988	22 958
		Nbre d'employés		9 434	9 445	9 437
		Total		32 464	32 433	32 395
		Nbre d'heures (1)		4 324 879	4 034 678	4 479 532
		Salaires trimestriels (2)				293 756
27.1	- Sidérurgie et fabrication de ferro-alliages (sauf Groupement de la Sidérurgie)	Nbre d'ouvriers	258			
		Nbre d'employés	110			
		Total	369			
		Nbre d'heures (1)	46 164			
		Salaires trimestriels (2)	11 926			
27.A	- Sidérurgie et ferro-alliages (sauf Groupement de la Sidérurgie), y.c. les tubes (27.A = 27.1 + 27.2)	Nbre d'ouvriers	970			
		Nbre d'employés	284			
		Total	1 254			
		Nbre d'heures (1)	150 267			
		Salaires trimestriels (2)	34 034			
27.1	- Sidérurgie	Nbre d'ouvriers		12 412	12 373	12 342
		Nbre d'employés		5 204	5 208	5 214
		Total		17 616	17 581	17 556
		Nbre d'heures (1)		2 352 988	2 266 791	2 440 403
		Salaires trimestriels (2)				177 804
27.2	- Fabrication de tubes	Nbre d'ouvriers	711	721	714	713
		Nbre d'employés	173	162	165	165
		Total	885	883	879	878
		Nbre d'heures (1)	104 102	112 960	96 180	119 204
		Salaires trimestriels (2)	22 108			5 535
27.3	- Autres opérations de première transformation du fer et de l'acier	Nbre d'ouvriers	2 806	2 736	2 735	2 736
		Nbre d'employés	1 159	1 101	1 102	1 092
		Total	3 965	3 837	3 837	3 828
		Nbre d'heures (1)	491 394	522 312	458 160	546 607
		Salaires trimestriels (2)	128 517			30 655
27.4	- Production de métaux non ferreux	Nbre d'ouvriers	5 798	5 652	5 661	5 661
		Nbre d'employés	2 646	2 606	2 608	2 605
		Total	8 444	8 258	8 269	8 266
		Nbre d'heures (1)	1 045 489	1 081 731	1 001 443	1 105 560
		Salaires trimestriels (2)	270 401			66 760
27.5	- Fonderie	Nbre d'ouvriers	1 589	1 509	1 505	1 506
		Nbre d'employés	377	361	362	361
		Total	1 967	1 870	1 867	1 867
		Nbre d'heures (1)	246 465	254 888	212 104	267 758
		Salaires trimestriels (2)	53 057			13 003
28	Travail des métaux	Nbre d'ouvriers	39 044	38 048	38 044	38 168
		Nbre d'employés	11 778	11 479	11 487	11 505
		Total	50 822	49 527	49 531	49 673
		Nbre d'heures (1)	6 350 156	6 596 382	5 821 206	7 122 354
		Salaires trimestriels (2)	1 269 621			312 700
28.1	- Fabrication d'éléments en métal pour la construction	Nbre d'ouvriers	13 908	13 382	13 377	13 389
		Nbre d'employés	3 976	3 872	3 880	3 886
		Total	17 885	17 254	17 257	17 275
		Nbre d'heures (1)	2 247 396	2 309 653	2 043 069	2 505 494
		Salaires trimestriels (2)	418 138			104 299
28.2	- Fabrication de réservoirs métalliques et de chaudières pour le chauffage central	Nbre d'ouvriers	4 747	4 674	4 670	4 695
		Nbre d'employés	1 788	1 832	1 840	1 848
		Total	6 535	6 506	6 510	6 543
		Nbre d'heures (1)	826 272	854 634	754 881	932 968
		Salaires trimestriels (2)	179 494			46 818
28.3	- Fabrication de générateurs de vapeur	Nbre d'ouvriers	3 222	2 823	2 795	2 773
		Nbre d'employés	842	750	745	745
		Total	4 064	3 573	3 540	3 518
		Nbre d'heures (1)	478 843	465 394	395 632	467 091
		Salaires trimestriels (2)	100 594			21 515

(1) Jusque décembre 1998 heures-ouvriers, à partir de janvier 1999 heures prestées par les travailleurs (employés et ouvriers).

(2) Salaires et traitements bruts du trimestre, des employés et ouvriers occupés dans les divisions industrielles (en 1000 €).

PRODCOM - Emploi, heures et salaires

Emploi, heures et salaires suivant l'activité principale de l'établissement (chiffres provisoires) - suite

Code NACE	Activité		2003	2004		
				Avril	Mai	Juin
28.4	- Forge; emboutissage, estampage et profilage des métaux; métallurgie des poudres	Nbre d'ouvriers	939	973	963	962
		Nbre d'employés	269	254	253	254
		Total	1 209	1 227	1 216	1 216
		Nbre d'heures (1)	156 219	171 486	148 005	173 954
		Salaires trimestriels (2)	29 468			7 833
28.5	- Traitement et revêtement des métaux; mécanique générale	Nbre d'ouvriers	7 699	7 969	8 015	8 148
		Nbre d'employés	1 959	1 951	1 949	1 948
		Total	9 659	9 920	9 964	10 096
		Nbre d'heures (1)	1 199 059	1 323 151	1 178 126	1 456 983
		Salaires trimestriels (2)	236 261			58 790
28.6	- Fabrication de coutellerie, d'outillage et de quincaillerie	Nbre d'ouvriers	1 994	1 909	1 910	1 907
		Nbre d'employés	855	809	810	815
		Total	2 849	2 718	2 720	2 722
		Nbre d'heures (1)	368 719	371 951	326 466	400 015
		Salaires trimestriels (2)	80 867			18 864
28.7	- Fabrication d'autres ouvrages en métaux	Nbre d'ouvriers	6 534	6 318	6 314	6 294
		Nbre d'employés	2 085	2 011	2 010	2 009
		Total	8 619	8 329	8 324	8 303
		Nbre d'heures (1)	1 073 645	1 100 113	975 027	1 185 849
		Salaires trimestriels (2)	224 799			54 581
29	Fabrication de machines et équipements	Nbre d'ouvriers	30 028	29 276	29 263	29 363
		Nbre d'employés	14 913	14 724	14 719	14 730
		Total	44 941	44 000	43 982	44 093
		Nbre d'heures (1)	5 702 523	5 962 541	5 298 233	6 323 772
		Salaires trimestriels (2)	1 270 227			314 544
29.1	- Fabrication d'équipements mécaniques à l'exclusion des moteurs pour avions, véhicules et motocycles	Nbre d'ouvriers	4 589	4 653	4 679	4 727
		Nbre d'employés	3 147	3 154	3 172	3 174
		Total	7 736	7 807	7 851	7 901
		Nbre d'heures (1)	975 579	1 045 774	921 496	1 086 280
		Salaires trimestriels (2)	245 506			60 358
29.2	- Fabrication d'autres machines d'usage général	Nbre d'ouvriers	8 735	8 525	8 518	8 512
		Nbre d'employés	4 586	4 513	4 498	4 503
		Total	13 321	13 038	13 016	13 015
		Nbre d'heures (1)	1 748 884	1 807 011	1 612 434	1 922 057
		Salaires trimestriels (2)	369 665			91 822
29.3	- Fabrication de machines agricoles et forestières	Nbre d'ouvriers	2 660	2 367	2 287	2 278
		Nbre d'employés	796	759	749	748
		Total	3 456	3 126	3 036	3 026
		Nbre d'heures (1)	448 714	441 910	380 732	452 080
		Salaires trimestriels (2)	83 924			19 578
29.4	- Fabrication de machines-outils	Nbre d'ouvriers	1 316	1 240	1 225	1 239
		Nbre d'employés	625	597	597	601
		Total	1 941	1 837	1 822	1 840
		Nbre d'heures (1)	244 385	245 268	215 167	262 668
		Salaires trimestriels (2)	51 756			12 733
29.5	- Fabrication d'autres machines d'usage spécifique	Nbre d'ouvriers	10 094	9 827	9 894	9 942
		Nbre d'employés	4 561	4 488	4 484	4 481
		Total	14 656	14 315	14 378	14 423
		Nbre d'heures (1)	1 817 812	1 919 193	1 719 239	2 070 214
		Salaires trimestriels (2)	411 910			100 250
29.6	- Fabrication d'armes et de munitions	Nbre d'ouvriers	1 098	1 097	1 088	1 092
		Nbre d'employés	683	698	702	699
		Total	1 781	1 795	1 790	1 791
		Nbre d'heures (1)	214 619	231 179	206 005	237 891
		Salaires trimestriels (2)	57 235			17 051
29.7	- Fabrication d'appareils domestiques	Nbre d'ouvriers	1 533	1 567	1 572	1 573
		Nbre d'employés	513	515	517	524
		Total	2 046	2 082	2 089	2 097
		Nbre d'heures (1)	252 527	272 206	243 160	292 582
		Salaires trimestriels (2)	50 231			12 752

(1) Jusque décembre 1998 heures-ouvriers, à partir de janvier 1999 heures prestées par les travailleurs (employés et ouvriers).

(2) Salaires et traitements bruts du trimestre, des employés et ouvriers occupés dans les divisions industrielles (en 1000 €).

PRODCOM - Emploi, heures et salaires

Emploi, heures et salaires suivant l'activité principale de l'établissement (chiffres provisoires) - suite

Code NACE	Activité		2003	2004		
				Avril	Mai	Juin
30	Fabrication de machines de bureau et de matériel informatique	Nbre d'ouvriers	434	391	397	397
		Nbre d'employés	1 337	1 315	1 281	1 275
		Total	1 771	1 706	1 678	1 672
		Nbre d'heures (1)	234 620	239 516	210 982	247 694
		Salaires trimestriels (2)	64 329			14 923
31	Fabrication de machines et appareils électriques	Nbre d'ouvriers	16 617	15 884	15 816	15 846
		Nbre d'employés	9 231	8 947	8 907	8 904
		Total	25 848	24 831	24 723	24 750
		Nbre d'heures (1)	3 236 945	3 321 963	2 901 427	3 538 717
		Salaires trimestriels (2)	748 921			186 333
31.1	- Fabrication de moteurs, génératrices et transformateurs électriques	Nbre d'ouvriers	1 842	1 634	1 603	1 591
		Nbre d'employés	1 719	1 544	1 526	1 519
		Total	3 561	3 178	3 129	3 110
		Nbre d'heures (1)	434 804	421 665	369 890	462 369
		Salaires trimestriels (2)	118 464			27 370
31.2	- Fabrication de matériel de distribution et de commande électrique	Nbre d'ouvriers	4 505	4 385	4 319	4 322
		Nbre d'employés	2 396	2 355	2 335	2 336
		Total	6 902	6 740	6 654	6 658
		Nbre d'heures (1)	867 620	882 291	759 284	926 371
		Salaires trimestriels (2)	195 556			48 426
31.3	- Fabrication de fils et câbles isolés	Nbre d'ouvriers	1 498	1 401	1 398	1 395
		Nbre d'employés	556	542	541	542
		Total	2 054	1 943	1 939	1 937
		Nbre d'heures (1)	249 600	265 617	228 154	247 585
		Salaires trimestriels (2)	61 340			15 535
31.4	- Fabrication d'accumulateurs et de piles électriques	Nbre d'ouvriers	1 073	1 051	1 052	1 065
		Nbre d'employés	303	295	289	285
		Total	1 376	1 346	1 341	1 350
		Nbre d'heures (1)	153 909	154 825	139 613	172 896
		Salaires trimestriels (2)	41 261			10 364
31.5	- Fabrication de lampes et d'appareils d'éclairage	Nbre d'ouvriers	3 350	3 311	3 316	3 317
		Nbre d'employés	1 540	1 546	1 559	1 562
		Total	4 891	4 857	4 875	4 879
		Nbre d'heures (1)	657 369	693 321	611 841	747 175
		Salaires trimestriels (2)	124 396			33 090
31.6	- Fabrication d'autres matériels électriques	Nbre d'ouvriers	4 347	4 102	4 128	4 156
		Nbre d'employés	2 714	2 665	2 657	2 660
		Total	7 061	6 767	6 785	6 816
		Nbre d'heures (1)	873 641	904 244	792 645	982 321
		Salaires trimestriels (2)	207 904			51 548
32	Fabrication d'équipements de radio, télévision et communication	Nbre d'ouvriers	4 647	4 147	4 218	4 220
		Nbre d'employés	6 525	5 754	5 759	5 700
		Total	11 172	9 901	9 977	9 920
		Nbre d'heures (1)	1 398 615	1 329 220	1 204 945	1 382 214
		Salaires trimestriels (2)	443 801			91 917
32.1	- Fabrication de composants électroniques	Nbre d'ouvriers	2 126	2 057	2 043	2 047
		Nbre d'employés	1 156	1 165	1 165	1 171
		Total	3 283	3 222	3 208	3 218
		Nbre d'heures (1)	407 251	416 727	378 191	453 574
		Salaires trimestriels (2)	101 756			24 410
32.2	- Fabrication d'appareils d'émission, de transmission et de téléphonie	Nbre d'ouvriers	802	676	681	671
		Nbre d'employés	3 460	2 839	2 844	2 787
		Total	4 263	3 515	3 525	3 458
		Nbre d'heures (1)	544 720	498 935	470 866	500 497
		Salaires trimestriels (2)	219 259			41 192
32.3	- Fabrication d'appareils de réception, enregistrement ou reproduction du son et de l'image	Nbre d'ouvriers	1 719	1 414	1 494	1 502
		Nbre d'employés	1 907	1 750	1 750	1 742
		Total	3 626	3 164	3 244	3 244
		Nbre d'heures (1)	446 643	413 558	355 888	428 143
		Salaires trimestriels (2)	122 786			26 316

(1) Jusque décembre 1998 heures-ouvriers, à partir de janvier 1999 heures prestées par les travailleurs (employés et ouvriers).

(2) Salaires et traitements bruts du trimestre, des employés et ouvriers occupés dans les divisions industrielles (en 1000 €).

PRODCOM - Emploi, heures et salaires

Emploi, heures et salaires suivant l'activité principale de l'établissement (chiffres provisoires) - suite

Code NACE	Activité		2003	2004		
				Avril	Mai	Juin
32.A	- Appareils de communication (32.A = 32.2+32.3)	Nbre d'ouvriers	2 521			
		Nbre d'employés	5 368			
		Total	7 889			
		Nbre d'heures (1)	991 363			
		Salaires trimestriels (2)	342 045			
33	Fabrication d'instruments médicaux, de précision, d'optique et d'horlogerie	Nbre d'ouvriers	3 591	3 499	3 511	3 536
		Nbre d'employés	3 515	3 441	3 429	3 457
		Total	7 106	6 940	6 940	6 993
		Nbre d'heures (1)	916 241	937 846	842 174	990 533
		Salaires trimestriels (2)	203 519			51 692
33.1	- Fabrication de matériel médico-chirurgical et d'orthopédie	Nbre d'ouvriers	1 354	1 305	1 315	1 331
		Nbre d'employés	841	798	808	818
		Total	2 196	2 103	2 123	2 149
		Nbre d'heures (1)	282 225	286 198	256 670	305 085
		Salaires trimestriels (2)	53 925			13 571
33.2	- Fabrication d'instruments de mesure, de contrôle et de navigation	Nbre d'ouvriers	1 811	1 772	1 773	1 781
		Nbre d'employés	1 925	1 944	1 927	1 951
		Total	3 736	3 716	3 700	3 732
		Nbre d'heures (1)	483 223	498 064	452 000	527 841
		Salaires trimestriels (2)	117 294			30 287
33.3	- Fabrication d'équipements de contrôle des processus industriels	Nbre d'ouvriers	193	175	176	177
		Nbre d'employés	505	442	438	438
		Total	698	617	614	615
		Nbre d'heures (1)	91 967	87 788	75 326	87 423
		Salaires trimestriels (2)	19 822			4 578
33.4	- Fabrication d'instruments d'optique et de matériel photographique	Nbre d'ouvriers	187	201	201	202
		Nbre d'employés	222	236	236	230
		Total	409	437	437	432
		Nbre d'heures (1)	50 823	57 141	51 088	60 794
		Salaires trimestriels (2)	11 059			2 877
33.5	- Horlogerie	Nbre d'ouvriers	44	46	46	45
		Nbre d'employés	19	21	20	20
		Total	64	67	66	65
		Nbre d'heures (1)	8 001	8 655	7 090	9 390
		Salaires trimestriels (2)	1 419			380
34	Construction et assemblage de véhicules automobiles, de remorques et semi-remorques	Nbre d'ouvriers	38 882	36 399	36 445	36 531
		Nbre d'employés	6 293	6 026	6 030	6 031
		Total	45 176	42 425	42 475	42 562
		Nbre d'heures (1)	5 473 076	5 591 374	5 182 797	6 222 818
		Salaires trimestriels (2)	1 228 745			305 702
34.1	- Construction et assemblage de véhicules automobiles	Nbre d'ouvriers	25 567	22 582	22 514	22 538
		Nbre d'employés	3 223	2 926	2 917	2 913
		Total	28 791	25 508	25 431	25 451
		Nbre d'heures (1)	3 458 110	3 349 452	3 204 384	3 814 782
		Salaires trimestriels (2)	800 673			192 909
34.2	- Fabrication de carrosseries, remorques et caravanes	Nbre d'ouvriers	5 674	5 786	5 831	5 869
		Nbre d'employés	1 089	1 075	1 083	1 085
		Total	6 763	6 861	6 914	6 954
		Nbre d'heures (1)	821 775	909 344	789 066	967 367
		Salaires trimestriels (2)	167 193			44 007
34.3	- Fabrication de parties et accessoires pour les véhicules automobiles et pour leurs moteurs	Nbre d'ouvriers	7 640	8 031	8 100	8 124
		Nbre d'employés	1 980	2 025	2 030	2 033
		Total	9 621	10 056	10 130	10 157
		Nbre d'heures (1)	1 193 190	1 332 578	1 189 347	1 440 669
		Salaires trimestriels (2)	260 879			68 786
35	Fabrication d'autres matériels de transport	Nbre d'ouvriers	4 649	4 572	4 558	4 553
		Nbre d'employés	4 269	4 166	4 156	4 124
		Total	8 919	8 738	8 714	8 677
		Nbre d'heures (1)	1 021 520	1 072 797	974 312	1 055 259
		Salaires trimestriels (2)	262 875			66 483

(1) Jusque décembre 1998 heures-ouvriers, à partir de janvier 1999 heures prestées par les travailleurs (employés et ouvriers).

(2) Salaires et traitements bruts du trimestre, des employés et ouvriers occupés dans les divisions industrielles (en 1000 €).

PRODCOM - Emploi, heures et salaires

Emploi, heures et salaires suivant l'activité principale de l'établissement (chiffres provisoires) - suite et fin

Code NACE	Activité		2003	2004		
				Avril	Mai	Juin
35.1	- Construction navale	Nbre d'ouvriers	938	918	918	927
		Nbre d'employés	191	185	190	188
		Total	1 129	1 103	1 108	1 115
		Nbre d'heures (1)	135 006	148 185	122 566	144 022
		Salaires trimestriels (2)	27 599			6 606
35.4	- Fabrication de motocycles et de bicyclettes	Nbre d'ouvriers	309	321	329	330
		Nbre d'employés	101	115	116	113
		Total	410	436	445	443
		Nbre d'heures (1)	52 110	60 867	52 626	63 339
		Salaires trimestriels (2)	9 297			2 519
35.1	- Construction aéronautique et spatial et de matériel ferroviaire roulant (35.1 = 35.2 + 35.3)	Nbre d'ouvriers	3 402	3 333	3 311	3 296
		Nbre d'employés	3 976	3 866	3 850	3 823
		Total	7 378	7 199	7 161	7 119
		Nbre d'heures (1)	834 403	863 745	799 120	847 898
		Salaires trimestriels (2)	225 979			57 358
36	Fabrication de meubles; industries diverses	Nbre d'ouvriers	15 475	14 791	14 792	14 759
		Nbre d'employés	3 433	3 353	3 346	3 336
		Total	18 909	18 144	18 138	18 095
		Nbre d'heures (1)	2 227 005	2 270 760	2 036 184	2 487 226
		Salaires trimestriels (2)	372 365			100 309
36.1	- Fabrication de meubles	Nbre d'ouvriers	12 825	12 331	12 326	12 308
		Nbre d'employés	2 617	2 513	2 519	2 518
		Total	15 443	14 844	14 845	14 826
		Nbre d'heures (1)	1 835 638	1 887 232	1 686 252	2 081 595
		Salaires trimestriels (2)	306 352			84 105
36.2	- Travail des pierres précieuses et fabrication de bijoux	Nbre d'ouvriers	1 304	1 173	1 184	1 178
		Nbre d'employés	390	414	400	397
		Total	1 695	1 587	1 584	1 575
		Nbre d'heures (1)	179 136	165 939	159 622	178 082
		Salaires trimestriels (2)	27 379			6 587
36.3	- Fabrication d'instruments de musique	Nbre d'ouvriers	##			
		Nbre d'employés	##			
		Total	33			
		Nbre d'heures (1)	4 164			
		Salaires trimestriels (2)	524			
36.4	- Fabrication d'articles de sport	Nbre d'ouvriers	88	89	89	89
		Nbre d'employés	23	23	23	23
		Total	112	112	112	112
		Nbre d'heures (1)	13 591	14 211	12 432	14 982
		Salaires trimestriels (2)	2 076			552
36.5	- Fabrication de jeux et jouets	Nbre d'ouvriers	467	468	462	462
		Nbre d'employés	150	153	153	149
		Total	618	621	615	611
		Nbre d'heures (1)	70 325	76 006	66 256	78 595
		Salaires trimestriels (2)	14 932			3 688
36.6	- Autres industries diverses	Nbre d'ouvriers	##			
		Nbre d'employés	##			
		Total	1 006			
		Nbre d'heures (1)	124 149			
		Salaires trimestriels (2)	21 101			
36.A	- Autres industries diverses, y compris la fabrication d'instruments de musique (36.A = 36.3 + 36.6)	Nbre d'ouvriers	788	730	731	722
		Nbre d'employés	250	250	251	249
		Total	1 039	980	982	971
		Nbre d'heures (1)	128 313	127 372	111 622	133 972
		Salaires trimestriels (2)	21 625			5 377
Total		Nbre d'ouvriers	349 393	348 958	348 764	349 334
		Nbre d'employés	164 141	166 103	166 005	165 996
		Total	513 534	515 061	514 769	515 330
		Nbre d'heures (1)	63 677 818	67 194 175	61 030 817	71 778 009
		Salaires trimestriels (2)	14 696 251			3 843 802

(1) Jusqu'en décembre 1998 heures-ouvriers, à partir de janvier 1999 heures prestées par les travailleurs (employés et ouvriers).

(2) Salaires et traitements bruts du trimestre, des employés et ouvriers occupés dans les divisions industrielles (en 1000 €).

PRODCOM - Commandes

Valeur des commandes dans certaines branches d'activité suivant l'activité

Code NACE	Activité	Commande	2003			
			Août	Septembre	Octobre	Novembre
1E	Industrie textile (1E= 17 sauf l'ennoblissement)	Total	308 165	446 650	434 438	373 438
		Dont à l'étranger	243 014	350 943	347 238	297 971
18	Industrie de l'habillement et des fourrures	Total	58 760	50 095	38 331	26 134
		Dont à l'étranger	26 568	24 445	19 807	14 581
21	Fabrication de pâte à papier, de papier et d'articles en papier	Total	260 252	324 139	347 298	304 607
		Dont à l'étranger	167 649	208 309	229 861	200 648
24	Fabrication de produits chimiques	Total	2 079 467	2 447 728	2 464 888	2 277 208
		Dont à l'étranger	1 551 527	1 806 768	1 842 452	1 672 434
2E	Métallurgie (2E= 27 sauf Groupement de la Sidérugie)	Total	332 393	412 073	447 647	367 112
		Dont à l'étranger	267 694	331 080	362 107	293 459
27	Métallurgie	Total				
		Dont à l'étranger				
2D	Travail des métaux(2D= 28 sauf le traitement et le revêtement)	Total	383 702	507 374	509 952	425 491
		Dont à l'étranger	154 193	227 348	218 547	177 976
29	Fabrication de machines et équipements	Total	446 315	554 566	635 321	557 753
		Dont à l'étranger	308 559	391 190	455 685	397 428
30	Fabrication de machines de bureau et de matériel informatique	Total	18 586	23 956	23 287	23 180
		Dont à l'étranger	9 194	12 534	17 562	16 009
31	Fabrication de machines et appareils électriques	Total	285 741	360 216	393 172	318 566
		Dont à l'étranger	176 862	236 530	257 980	191 317
32	Fabrication d'équipements de radio, télévision et communication	Total	180 264	240 239	260 959	227 060
		Dont à l'étranger	144 444	198 953	207 712	179 480
33	Fabrication d'instruments médicaux, de précision, d'optique et d'horlogerie	Total	64 741	77 629	91 870	74 345
		Dont à l'étranger	35 979	48 462	61 689	45 222
34	Construction et assemblage de véhicules automobiles, de remorques et semi-remorques	Total	775 155	1 325 418	1 308 362	1 481 007
		Dont à l'étranger	670 489	1 167 773	1 126 907	1 300 551
35	Fabrication d'autres matériels de transport	Total	106 249	236 929	102 226	67 579
		Dont à l'étranger	88 211	109 025	81 990	46 505

PRODCOM - Commandes

principale de l'établissement (chiffres provisoires en 1 000 €)

Décembre	2003	2004						Code NACE
		Janvier	Février	Mars	Avril	Mai	Juin	
343 721 264 753	4 574 889 3 623 727	375 591 302 190	388 767 311 382	422 651 337 970	387 954 310 063	350 545 278 071	414 760 332 696	1E
25 489 12 187	485 892 239 601	43 426 17 886	60 676 26 934	56 515 29 194	35 448 19 049	28 626 15 356	31 970 17 895	18
290 365 189 706	3 744 673 2 464 377	325 402 214 079	329 180 218 390	371 164 251 822	354 429 240 476	316 778 212 627	331 301 214 320	21
2 378 250 1 697 668	28 376 463 21 160 199	2 258 919 1 790 559	2 359 430 1 904 183	2 649 165 2 095 326	2 477 833 2 002 274	2 279 775 1 816 917	2 616 328 2 103 878	24
345 019 282 100	4 574 119 3 663 706							2E
		981 844 777 142	1 054 242 823 685	1 190 570 952 534	1 125 300 875 405	931 915 691 727	958 022 703 769	27
442 262 171 709	5 564 684 2 403 231	440 048 195 423	483 912 225 534	537 363 218 103	522 064 222 758	462 282 190 250	539 394 226 570	2D
669 388 452 415	6 919 812 4 813 015	562 171 393 765	605 975 442 251	701 708 495 699	599 915 433 972	557 794 394 599	690 315 488 226	29
27 973 19 720	291 472 185 148	15 696 8 243	24 569 16 561	26 519 14 735	19 349 11 841	21 263 9 624	22 135 11 392	30
309 986 176 504	3 953 154 2 415 190	283 535 164 474	321 229 192 544	357 300 208 719	330 740 194 966	327 458 194 384	331 208 183 571	31
246 839 197 765	2 500 841 2 020 833	188 345 152 557	189 427 156 213	212 808 178 821	194 842 158 999	189 188 150 524	202 975 165 624	32
69 537 43 050	899 650 533 674	71 337 42 565	97 300 60 202	93 569 52 161	90 843 53 580	71 366 37 411	104 929 63 313	33
1 340 079 1 184 498	15 114 902 13 195 507	1 224 671 1 061 359	1 245 178 1 065 936	1 650 082 1 407 144	1 422 494 1 224 398	1 214 749 1 029 922	1 513 562 1 284 609	34
105 826 85 664	1 490 028 1 061 262	90 607 65 510	109 070 85 269	107 668 79 710	82 851 53 574	69 171 46 994	91 647 66 959	35

Industrie et construction

Construction

Construction - Emploi, heures

Nombre d'entreprises, emploi et heures prestées par activité - Juin 2004

Code NACE	Activité	Nbre d'entreprises	Nbre d'employés	Emploi			Nbre d'heures prestées (1)					
				Nbre d'ouvriers			Bâtiment	Génie civil	Parachèvement	Bâtiment	Génie civil	Parachèvement
				Bâtiment	Génie civil	Parachèvement						
45	CONSTRUCTION	3 528	22 534	40 521	23 241	34 383	6 592 927	4 062 567	6 261 770			
45.1	Préparation des sites	120	340	746	1 838	-	116 232	311 390	-			
45.11	Démolition d'immeubles et terrassements	108	308	740	1 653	-	114 908	282 315	-			
45.12	Forages et sondages	12	32	-	191	-	-	30 399	-			
45.2	Construction d'ouvrages de bâtiment ou de génie civil	1 808	12 731	39 075	21 228	863	6 354 235	3 718 222	154 302			
45.21	Travaux de construction y compris ouvrages d'art	1 140	8 659	31 734	8 235	803	5 319 290	1 361 886	143 023			
45.22	Réalisation de charpentes et de couvertures	194	505	3 651	-	48	519 009	-	9 146			
45.23	Construction d'autoroutes, de routes, d'aérodromes et d'installations sportives	277	1 867	175	9 555	3	27 002	1 661 772	520			
45.24	Génie hydraulique	37	1 092	93	2 380	5	15 112	510 699	893			
45.25	Autres travaux de construction spécialisés	160	608	3 336	1 108	4	469 709	187 978	720			
45.3	Travaux d'installation	761	6 391	120	164	17 948	22 561	31 520	3 483 831			
45.31	Travaux d'installation électrique	364	3 717	98	18	8 494	18 895	2 960	1 759 525			
45.32	Travaux d'isolation	40	343	-	-	1 914	-	-	297 890			
45.33	Plomberie	331	1 930	22	7	6 556	3 666	1 151	1 224 684			
45.34	Autres travaux d'installation	26	401	-	139	984	-	27 409	201 732			
45.4	Travaux de finition	816	2 931	163	-	15 431	26 612	-	2 586 447			
45.41	Plâtrerie	76	206	16	-	1 830	2 408	-	254 600			
45.42	Menuiserie	346	1 564	117	-	5 868	19 936	-	1 105 581			
45.43	Revêtement des sols et des murs	127	403	5	-	2 081	609	-	341 993			
45.44	Peinture et vitrerie	224	613	18	-	4 956	2 748	-	765 636			
45.45	Autres travaux de finition	43	145	7	-	696	911	-	119 249			
45.5	Location avec opérateur de matériel de construction	23	141	417	11	141	73 287	1 435	37 190			

(1) A partir de janvier 1999, heures prestées par les travailleurs (employés et ouvriers).

Construction - Salaires

Salaires et traitements du trimestre par activité (en 1 000 €)

Code NACE	Activité	2003				2004	
		1er trim.	2ème trim.	3ème trim.	4ème trim.	1er trim.	2ème trim.
45	CONSTRUCTION	611 407	712 592	602 514	694 737	639 020	710 071
45.1	Préparation des sites	14 334	16 351	14 035	15 878	15 144	16 436
45.11	Démolition d'immeubles et terrassements	13 244	15 210	12 967	14 589	13 922	15 161
45.12	Forages et sondages	1 090	1 141	1 068	1 288	1 222	1 275
45.2	Construction d'ouvrages de bâtiment ou de génie civil	360 436	436 456	367 295	419 358	378 460	434 468
45.21	Travaux de construction y compris ouvrages d'art	238 610	288 735	240 884	278 110	252 918	288 965
45.22	Réalisation de charpentes et de couvertures	17 873	20 893	17 504	19 979	17 508	20 437
45.23	Construction d'autoroutes, de routes, d'aérodromes et d'installations sportives	54 281	69 498	59 300	65 995	55 735	67 830
45.24	Génie hydraulique	25 755	29 324	25 241	29 153	27 651	29 542
45.25	Autres travaux de construction spécialisés	23 916	28 006	24 365	26 121	24 648	27 694
45.3	Travaux d'installation	145 477	155 981	132 482	158 190	148 940	153 878
45.31	Travaux d'installation électrique	76 915	83 903	70 438	83 781	76 772	80 459
45.32	Travaux d'isolation	13 767	14 006	12 340	13 859	14 311	14 087
45.33	Plomberie	46 561	49 084	41 700	50 676	48 832	49 157
45.34	Autres travaux d'installation	8 235	8 988	8 005	9 873	9 025	9 435
45.4	Travaux de finition	86 890	98 994	84 403	95 843	92 033	100 362
45.41	Plâtrerie	7 420	9 133	7 716	8 691	8 615	9 558
45.42	Menuiserie	38 366	41 671	35 873	42 186	42 454	43 725
45.43	Revêtement des sols et des murs	11 582	13 591	11 029	12 559	11 382	12 969
45.44	Peinture et vitrerie	25 317	29 613	25 657	27 644	25 445	29 309
45.45	Autres travaux de finition	4 206	4 985	4 128	4 764	4 137	4 800
45.5	Location avec opérateur de matériel de construction	4 270	4 811	4 299	5 468	4 443	4 927

Construction - Commandes par sous-secteur

Nouvelles commandes par sous-secteur et par activité (en 1 000 €) - Juin 2004

Code NACE	Activité	Bâtiment	Génie civil	Parachèvement	Total
45	CONSTRUCTION	632 982	286 712	461 768	1 381 462
45.1	Préparation des sites	13 858	28 739	-	42 596
45.11	Démolition d'immeubles et terrassements	13 747	26 575	-	40 322
45.12	Forages et sondages	110	2 164	-	2 274
45.2	Construction d'ouvrages de bâtiment ou de génie civil	611 036	255 326	13 964	880 326
45.21	Travaux de construction y compris ouvrages d'art	534 979	89 513	12 970	637 463
45.22	Réalisation de charpentes et de couvertures	36 280	-	637	36 917
45.23	Construction d'autoroutes, de routes, d'aérodromes et d'installations sportives	842	129 298	205	130 346
45.24	Génie hydraulique	404	26 390	48	26 843
45.25	Autres travaux de construction spécialisés	38 530	10 125	103	48 758
45.3	Travaux d'installation	982	2 648	259 387	263 017
45.31	Travaux d'installation électrique	829	637	127 089	128 555
45.32	Travaux d'isolation	-	-	15 090	15 090
45.33	Plomberie	154	109	94 724	94 987
45.34	Autres travaux d'installation	-	1 901	22 484	24 385
45.4	Travaux de finition	981	-	183 727	184 709
45.41	Plâtrerie	93	-	16 480	16 573
45.42	Menuiserie	749	-	88 744	89 493
45.43	Revêtement des sols et des murs	15	-	31 572	31 587
45.44	Peinture et vitrerie	18	-	37 168	37 186
45.45	Autres travaux de finition	107	-	9 763	9 870
45.5	Location avec opérateur de matériel de construction	6 125	-	4 688	10 814

Construction - Commandes par région

Nouvelles commandes par région et par activité (en 1 000 €) - Juin 2004

Code NACE	Activité	Région de Bruxelles-Capitale	Région flamande	Région wallonne	Union européenne	Autres pays	Total
45	CONSTRUCTION	286 747	734 560	294 773	58 681	6 702	1 381 462
45.1	Préparation des sites	4 459	22 117	15 439	550	32	42 596
45.11	Démolition d'immeubles et terrassements	4 257	21 316	14 355	394	-	40 322
45.12	Forages et sondages	202	801	1 083	156	32	2 274
45.2	Construction d'ouvrages de bâtiment ou de génie civil	166 225	480 151	189 394	42 322	2 234	880 326
45.21	Travaux de construction y compris ouvrages d'art	141 902	321 820	139 112	33 736	892	637 463
45.22	Réalisation de charpentes et de couvertures	4 204	21 468	9 804	1 440	-	36 917
45.23	Construction d'autoroutes, de routes, d'aérodromes et d'installations sportives	10 688	90 219	28 973	466	-	130 346
45.24	Génie hydraulique	616	19 194	4 048	1 735	1 250	26 843
45.25	Autres travaux de construction spécialisés	8 815	27 449	7 457	4 945	92	48 758
45.3	Travaux d'installation	73 121	122 787	60 839	3 190	3 081	263 017
45.31	Travaux d'installation électrique	36 415	59 587	31 000	1 509	44	128 555
45.32	Travaux d'isolation	4 049	7 430	3 412	200	-	15 090
45.33	Plomberie	22 565	48 282	22 854	1 282	5	94 987
45.34	Autres travaux d'installation	11 380	6 201	3 573	199	3 032	24 385
45.4	Travaux de finition	42 215	104 583	27 656	9 939	315	184 709
45.41	Plâtrerie	5 821	8 763	1 715	273	-	16 573
45.42	Menuiserie	17 733	51 586	14 591	5 449	135	89 493
45.43	Revêtement des sols et des murs	7 140	17 934	3 762	2 747	4	31 587
45.44	Peinture et vitrerie	8 632	21 291	6 531	732	0	37 186
45.45	Autres travaux de finition	2 890	5 009	1 057	737	176	9 870
45.5	Location avec opérateur de matériel de construction	726	4 922	1 446	2 680	1 040	10 814

Services, Commerce et transport

Horeca

Mars 2004

Arrivées et nuitées dans les hôtels belges et dans les autres formes d'hébergement

En mars 2004, dans le secteur touristique belge, les arrivées sont en hausse (+0,3%) et les nuitées sont en baisse (-4,9%) par rapport au mois de mars 2003.

Les nuitées passent ainsi de 1.816.381 (chiffres définitifs) en mars 2003 à 1.728.086 (chiffres provisoires) en mars 2004.

*
* *

Reproduction autorisée moyennant indication de la source.

Sur la page suivante, vous trouverez les tableaux et graphiques annexes.

Plus d'informations sur la conjoncture !

⇒ pour une vue globale de la conjoncture en Belgique et en Europe, consultez le portail conjoncturel de l'INS (en 4 langues) :

<http://statbel.fgov.be/indicators>

⇒ Tous les renseignements méthodologiques peuvent être obtenus auprès de la personne de contact reprise ci-dessous.

⇒ Il est possible d'obtenir des données sur le tourisme plus détaillées (par sous-secteur, par région) ou traitées de façon plus approfondie (par ex : désaisonnalisées), soit ponctuellement soit en s'abonnant.

⇒ En plus des indices du tourisme, nous calculons beaucoup d'autres indicateurs : indices des heures travaillées, nouvelles commandes, masse salariale, nombre d'employés, production, prix à la production, coût de matériaux, permit de bâtir, chiffre d'affaires, ...

Tourisme – Communiqué de presse

Chiffres bruts

Arrivées et nuitées

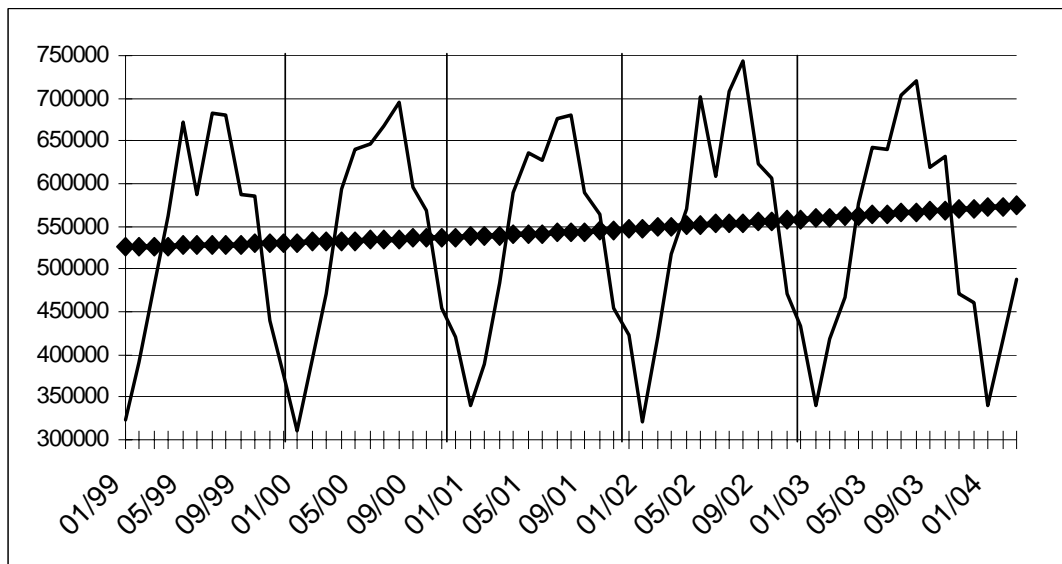
	Arrivées			Nuitées		
	Total	Hôtels	Autres	Total	Hôtels	Autres
Belgique	799.083	566.136	232.947	1.728.086	1.060.883	667.203
Belges	311.063	149.888	161.175	696.803	260.992	435.811
Etrangers	488.020	416.248	71.772	1.031.283	799.891	231.392
Région de Bruxelles-Capitale	219.077	205.088	13.989	418.826	397.642	21.184
Belges	24.342	22.730	1.612	47.400	44.989	2.411
Etrangers	194.735	182.358	12.377	371.426	352.653	18.773
Région flamande	432.883	274.585	158.298	998.960	518.836	480.124
Belges	193.930	83.809	110.121	454.596	147.901	306.695
Etrangers	238.953	190.776	48.177	544.364	370.935	173.429
Région wallonne	147.123	86.463	60.660	310.300	144.405	165.895
Belges	92.791	43.349	49.442	194.807	68.102	126.705
Etrangers	54.332	43.114	11.218	115.493	76.303	39.190
- dont Communauté germanophone	6.941	4.374	2.567	17.690	8.055	9.635
Belges	5.058	2.965	2.093	13.500	5.691	7.809
Etrangers	1.883	1.409	474	4.190	2.364	1.826

Tendance

Arrivées étrangers; après élimination des variations saisonnières et accidentelles

Indices bruts:

Tendance :



Evolution de la tendance

Comparaison des trois derniers mois avec les trois mois précédents

- ↗↗ > 2.5%
- ↗ 0.5% à 2.5%
- -0.5% à 0.5%
- ↘ -2.5% à -0.5%
- ↘↘ < -2.5%

	Arrivées			Nuitées		
	Total	Hôtels	Autres	Total	Hôtels	Autres
Belgique	→	↗	↗	↘	↗	↘↘
Belges	↘	→	↘	↘↘	↘	↘
Etrangers	↗	→	→	→	→	↘↘
Région de Bruxelles-Capitale	→	→	↘	↗	↗	↘
Belges	↗↗	↗↗	↗↗	↗↗	↗↗	↗↗
Etrangers	↘	↘	→	↘	↘	↘↘
Région flamande	→	↘	→	↘	→	↘↘
Belges	↘	↘	↘↘	↘	↘	↘
Etrangers	→	→	↘↘	↘	→	↘↘
Région wallonne	→	→	↘↘	↘↘	↘	↘
Belges	↘	→	↘↘	↘	↗↗	↗
Etrangers	→	↗	↘↘	↘	↗	↘↘
- dont Communauté germanophone						
germanophone	↗	↘	↗↗	↗	↘	↗↗
Belges	↘	↘↘	↗	↘	↘↘	↗↗
Etrangers	↗	→	→	↗↗	↗	↗

Services, commerce et transport

Transport

Transport

Société nationale des chemins de fer belges - Chiffres totaux

Trafic de voyageurs

	Nombre de voyageurs (milliers)	Nombre de voyageurs- KM (millions)	Nombre de train-KM productifs (milliers)
1998	145 858	7 098	75 790
1999	147 291	7 353	77 626
2000	153 299	7 754	77 431
2001	160 287	8 038	75 857
2002	164 936	8 249	75 989
2003	168 364	8 264	76 578
2003			
janvier	14 053	659	6 541
février	14 151	666	5 965
mars	15 168	723	6 492
avril	13 517	667	6 382
mai	14 684	704	6 389
juin	13 380	665	5 983
juillet	12 365	691	6 669
août	11 591	662	6 500
septembre	14 463	715	6 495
octobre	15 684	751	6 696
novembre	15 035	699	6 135
décembre	14 273	662	6 331
2004(*)			
janvier	14 663	679	6 503
février	14 560	674	6 139
mars	16 055	748	6 725
avril	14 478	701	6 381
mai	15 184	726	6 331
juin	15 055	736	6 595
juillet			
août			
septembre			
octobre			
novembre			
décembre			

Transport

Société nationale des chemins de fer belges - Chiffres totaux

Trafic commercial de marchandises

	1000 T (1)	Wagons complets 1000000 TKM			Train-Km productifs (milliers)	TKM bruts remorqués (millions)	Nombre de wagons chargés (wagons complets)(1)
		Trafic intérieur (1)	Import et export (1)	Transit (1)			
1998	60 742	2 168	4 919	521	18 007	18 732	1484 542
1999	59 320	2 040	5 004	375	17 622	18 697	1490 839
2000	61 276	2 031	5 424	223	18 316	20 452	1594 037
2001	55 653	1 857	4 837	230	17 510	18 916	1486 595
2002	57 214	1 922	5 079	275	17 926	18 846	1429 671
2003	55 732	1 970	5 095	230	16 750	19 208	1404 118
2003							
janvier	4 163	116	385	12	1 444	1 584	94 940
février	4 296	170	394	13	1 427	1 556	109 395
mars	4 542	186	382	13	1 481	1 636	113 544
avril	4 817	138	419	60	1 404	1 588	125 528
mai	4 231	101	460	23	1 367	1 591	113 343
juin	4 342	149	364	18	1 193	1 347	115 120
juillet	5 808	278	459	19	1 441	1 667	138 154
août	3 865	142	359	11	1 187	1 309	96 055
septembre	4 860	156	474	12	1 460	1 689	122 376
octobre	5 487	180	520	27	1 594	1 924	136 203
novembre	4 533	151	451	11	1 394	1 689	114 477
décembre	4 788	203	428	11	1 358	1 628	124 983
2004							
janvier	3 570	123	323	6	1 430	1 749	80 087
février	4 355	163	425	5	1 345	1 641	107 412
mars	4 654	178	452	4	1 467	1 792	116 728
avril	5 230	188	492	19	1 376	1 702	138 559
mai	4 431	156	439	3	1 303	1 638	114 132
juin	4 986	175	460	44	1 431	1 749	127 414
juillet							
août							
septembre							
octobre							
novembre							
décembre							

(1) Ne comprend ni les transports militaires ni les transports de service.

Domaines statistiques

- Généralités
- Territoire et environnement
- Population
- Société
- Économie et finances
- Agriculture et activités assimilées
- Industrie
- Services, commerce et transports

Direction générale Statistique et Information économique
INS • INSTITUT NATIONAL DE STATISTIQUE
B-1000 Bruxelles
tél. 02/548.63.65 - 02/548.63.66
fax 02/548.63.67

<http://statbel.fgov.be>
info@statbel.mineco.fgov.be

5 €*
ISSN 0771 - 0364