

I. ECONOMIE ET FINANCES

Indicateurs conjoncturels

Calendrier de diffusion des indicateurs de l'INS.....	5
Indices des salariés et des heures travaillées (base 2000 = 100) - Mai 2004	6

II. SERVICES, COMMERCE ET TRANSPORT

Commerce intérieur

Chiffres d'affaires des grandes entreprises de distribution (base 1995 = 100) - Avril 2004	12
--	----

Vous pouvez trouver dans cette publication les statistiques **les plus récentes** dans les domaines suivants : Environnement, population, société, économie et finances, agriculture et activités assimilées, industrie, services, commerce et transports.

De plus notre site :: <http://statbel.fgov.be> présente une sélection de statistiques mises à jour quotidiennement.

Les publications peuvent être commandées en effectuant un versement au C.C.P. n° 679-2005886-23 de l'Institut national de statistique à Bruxelles

Pour plus de renseignements :
Statistique et Information économique
Rue de Louvain, 44 - 1000 Bruxelles
Tél. : 02/548.63.65 - Fax : 02/548.63.67

LIEGE

Bd de la Sauvenière, 73-75 - 4000 Liège
Tél. : 04/223.84.10
Fax : 04/222.49.94

GAND

Coupure Rechts, 620 - 9000 Gand
Tél.:09/267.27.27/30/31
Fax : 09/267.27.29

CHARLEROI

Bd Audent 14/5 - 6000 Charleroi
Tél. : 071/27.44.14
Fax : 071/27.44.19

ANVERS

Italiëlei 124, Bus 85 - 2000 Anvers
Tél. : 03/229.07.07
Fax : 03/233.28.30

SIGNES CONVENTIONNELS

Les renseignements ne sont pas disponibles	..
0 ou inférieur à la moitié de l'unité utilisée	-
Chiffres provisoires	(*)
La virgule est employée pour séparer les unités des décimales	

Editeur responsable : Fernand Sonck.

Droits d'auteurs réservés

La reproduction du contenu de cette publication, qu'elle soit intégrale ou partielle, dans la forme originale ou remaniée, est interdite sauf autorisation écrite de la Direction générale Statistique et Information économique.

L'utilisation du contenu de cette publication, à titre explicatif ou justificatif, dans un article, un compte rendu ou un livre, est autorisée, moyennant indication claire et précise de la source.

Economie et finances
Indicateurs conjoncturels

Calendrier de diffusion des indicateurs de l'INS

Les indices sont disponibles le jour indiqué à 0 heure sur notre site <http://statbel.fgov.be>

Disponible le	Indicateur	Période de référence	Périodicité
AOÛT 2004			
12	Faillites	juillet 2004	mensuel
12	Indices de la production	juin 2004	mensuel
19	Indices des prix à la production	juillet 2004	mensuel
19	Indices des entrées des commandes	juin 2004	mensuel
19	Statistique du tourisme et de l'hôtellerie	mars 2004	mensuel
26	Permis de bâtir	mai 2004	mensuel
26	Indices du chiffre d'affaires (PRODCOM)	juin 2004	mensuel
26	Indices du chiffre d'affaires (TVA)	juin 2004	mensuel
26	Indices des investissements (TVA)	juin 2004	mensuel
26	Indices du commerce de détail	juin 2004	mensuel
30	Indices des prix à la consommation(*)	août 2004	mensuel
SEPTEMBRE 2004			
2	Indices des salariés	juin 2004	mensuel
2	Indices des heures travaillées	juin 2004	mensuel
2	Indices de la masse salariale	2ème trimestre 2004	trimestriel
2	Indices des salaires horaires	juillet 2004	trimestriel
9	Faillites	août 2004	mensuel
9	Indices de la production	juillet 2004	mensuel
16	Indices des entrées des commandes	juillet 2004	mensuel
16	Statistique du tourisme et de l'hôtellerie	avril 2004	mensuel
23	Indices du chiffre d'affaires (TVA)	juillet 2004	mensuel
23	Indices des investissements (TVA)	juillet 2004	mensuel
23	Indices des prix à la production	août 2004	mensuel
29	Indices des prix à la consommation(*)	septembre 2004	mensuel
30	Permis de bâtir	juillet 2004	mensuel
30	Indices du chiffre d'affaires (PRODCOM)	juillet 2004	mensuel
30	Indices du commerce de détail	juillet 2004	mensuel

(*)Disponibles à 12h00, après la réunion de la Commission de l'Indice.
Ce calendrier peut être également envoyé séparément, sur demande
(Tel. 02/548.68.63 - 63.66 - Fax. 02/548.63.67)

Indicateurs conjoncturels – Communiqué de presse

Mai 2004* : salariés de l'industrie - 1,1%, de la construction - 1,0%

Tendance reste à la baisse

Pour la Belgique, le **nombre désaisonnalisé de salariés** dans l'industrie, à l'exclusion de la construction, des trois derniers mois par rapport aux trois mois précédents, a diminué de 1,1% ; dans la construction, la diminution est de 1,0%.

La **tendance** des trois derniers mois dans l'industrie, comparés aux trois mois précédents montre une baisse pour le pays entier (-1,0%). Au niveau régional, le nombre d'employés en Flandre a diminué de 0,7%, en Wallonie, on constate une diminution de 1,1%**.

Une répartition au niveau des secteurs importants donne -1,3% pour la chimie et -1,1% pour les fabrications métalliques. Dans la construction, le nombre de salariés a diminué de 1,2%.

Prochain communiqué de presse : **02/09/2004**

*

* *

Reproduction autorisée moyennant indication de la source.

Sur la page suivante, vous trouverez les tableaux et graphiques annexes.

Plus d'informations sur la conjoncture !

⇒ pour une vue globale de la conjoncture en Belgique et en Europe, consultez le portail conjoncturel de l'INS (en 4 langues) :

<http://statbel.fgov.be/indicators>

⇒ Tous les renseignements méthodologiques peuvent être obtenus auprès l'Unité Conjoncture.

⇒ Il est possible d'obtenir des données sur les heures prestées plus détaillées (par sous-secteur, par région) ou traitées de façon plus approfondie (par ex : désaisonnalisées), soit ponctuellement soit en s'abonnant.

⇒ En plus des indices du nombre d'employés, nous calculons beaucoup d'autres indicateurs : indices de la production, nouvelles commandes, masse salariale, heures travaillées, coût de matériaux, prix à la production, chiffre d'affaires, permis de bâtir, ...

**(hausse en % au cours des trois derniers mois, jusqu'à mai 2004 compris, par rapport au trimestre précédent, valeurs corrigées des variations saisonnières)*

***les programmes de désaisonnalisation et calcul de tendance considèrent chaque série en soi ; de ce fait, il est possible que l'addition des résultats partiels (des régions ou des types de produits) ne correspond pas avec les résultats globaux.*

Indicateurs conjoncturels – Communiqué de presse

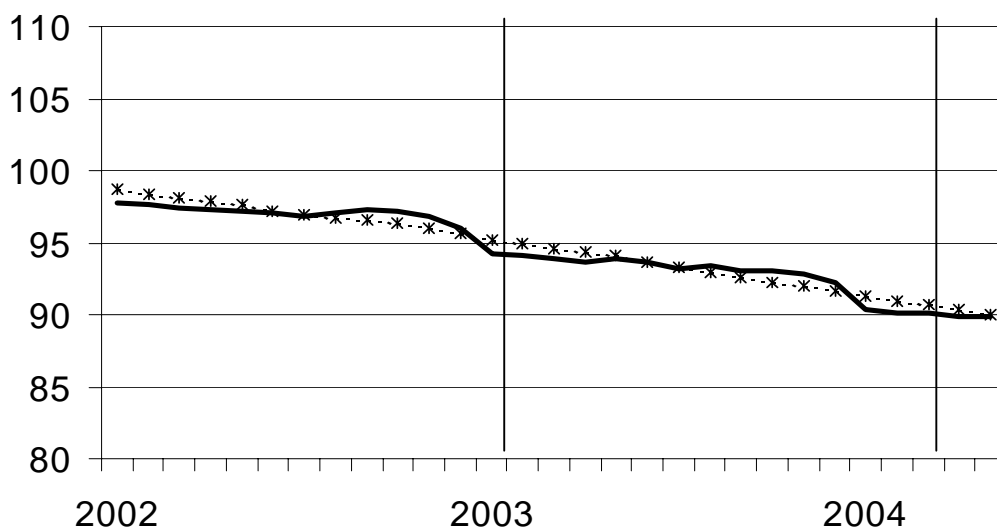
Employés

Indices bruts (2000=100)
Nombre des ouvriers et employés déclarés à l'ONSS

	Jan	Fév	Mars	Avril	Mai	Juin	Juil	Août	Sept	Oct	Nov	Déc	Année
Ensemble de l'industrie, à l'exclusion de la construction													
2003	93,7	93,6	92,9	92,7	93,0	92,7	92,1	92,3	91,9	91,8	91,6	91,1	92,4
2004	89,5	89,2	89,2	89,0	89,0								
Construction													
2003	96,6	96,0	97,3	97,3	97,4	97,5	96,8	97,4	97,5	97,4	97,2	96,5	97,1
2004	93,9	93,4	93,3	93,3	93,1								
Ensemble de l'industrie, à l'exclusion de la construction													
2003	94,3	94,1	93,5	93,2	93,0	92,7	92,2	91,9	91,5	91,2	90,8	90,6	92,4
2004	90,2	89,8	89,6	89,3	88,8								
Construction													
2003	98,4	97,9	98,2	97,8	97,6	97,3	97,0	96,6	96,3	96,0	95,8	95,5	97,0
2004	95,1	94,9	94,3	94,0	93,6								

Indices désaisonnalisés
Après élimination des variations saisonnières

Tendance
Ensemble de l'industrie; après élimination des variations saisonnières et accidentelles



Indices bruts: —
Tendance :

Evolution de la tendance
Comparaison des trois derniers mois avec les trois mois précédents

↗↗ > 1.5%
↗ 0.2% à 1.5%
→ -0.2% à 0.2%
↘ -1.5% à -0.2%
↘↘ < -1.5%

BE : Belgique
VL : Flandre
WA : Wallonie
BR : Bruxelles

Branches d'activité / Grands regroupements industriels	BE	VL	WA	BR
Ensemble de l'industrie	↗	↗	↗	↗
Ensemble de l'industrie, à l'exclusion de la construction	↗	↗	↗	↗↗
Biens intermédiaires	↗	↗	↗↗	↗
Biens d'investissement	↗↗	↗↗	↗	↗↗
Biens de consommation durables	↗↗	↗↗	↗↗	↗
Biens de consommation non-durables	↗	↗	↗↗	↗↗
Industries extractives	↗	↗↗	→	
Industries agricoles et alimentaires	↗	→	↗↗	↗↗
Textile, habillement, cuir et chaussure	↗	↗	↗↗	↗
Papier et carton; édition et imprimerie	↗	→	↗↗	↗↗
Industrie chimique, du caoutchouc et des plastiques	↗	↗	↗	↗
Fabrications métalliques	↗	↗	↗	↗
Cokéfaction, raffinage et industries nucléaires	↗	↗↗	↗↗	
Produits minéraux non métalliques	↗	↗	↗	↗
Métallurgie	↗	↗	↗↗	→
Meubles	↗↗	↗↗	↗	
Électricité	↗↗	↗↗	↗↗	↗
Construction	↗	↗	↗	↗↗

Indicateurs conjoncturels – Communiqué de presse

Mai 2004* : heures travaillées industrie - 0,9%, construction - 5,8%

Pour la Belgique, l'**indice désaisonnalisé des heures travaillées** dans l'industrie à l'exclusion de la construction, des trois derniers mois par rapport au trimestre précédent, a diminué de 0,9% ; dans la construction, la diminution est de 5,8%.

La tendance des trois derniers mois dans l'industrie, comparés aux trois mois précédents montre une baisse pour le Royaume (-0,5%). Au niveau régional, le nombre d'heures travaillées en Flandre a diminué de 0,2%, en Wallonie on constate une augmentation de 0,5%**.

Une répartition au niveau des secteurs importants donne -0,2% pour la chimie et +0,1% pour les fabrications métalliques. Dans la construction, le nombre d'heures travaillées a diminué de 1,9%.

Prochain communiqué de presse : **02/09/2004**

*

* *

Reproduction autorisée moyennant indication de la source.

Sur la page suivante, vous trouverez les tableaux et graphiques annexes.

Plus d'informations sur la conjoncture !

⇒ pour une vue globale de la conjoncture en Belgique et en Europe, consultez le portail conjoncturel de l'INS (en 4 langues) :

<http://statbel.fgov.be/indicators>

⇒ Tous les renseignements méthodologiques peuvent être obtenus auprès l'Unité Conjoncture.

⇒ Il est possible d'obtenir des données sur les heures prestées plus détaillées (par sous-secteur, par région) ou traitées de façon plus approfondie (par ex : désaisonnalisées), ponctuellement ou mensuellement (sur base d'abonnement).

⇒ En plus d'indices des heures travaillées, nous calculons beaucoup d'autres indicateurs : indices de la production, nouvelles commandes, masse salariale, nombre d'employées, coût de matériaux, prix à la production, permis de bâtir, chiffre d'affaires, ...

**(hausse en % au cours des trois derniers mois, jusqu'à mai 2004 compris, par rapport au trimestre précédent, valeurs corrigées des variations saisonnières)*

***les programmes de désaisonnalisation et calcul de tendance considèrent chaque série en soi ; de ce fait, il est possible que l'addition des résultats partiels (des régions ou des types de produits) ne correspond pas avec les résultats globaux.*

Indicateurs conjoncturels – Communiqué de presse

Heures travaillées

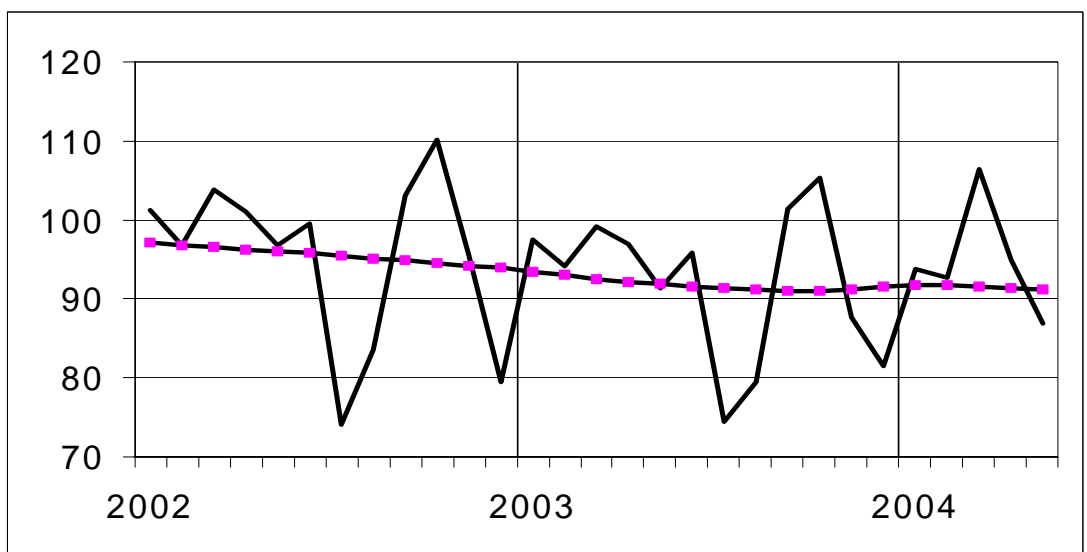
Indices bruts (2000=100)
Heures travaillées par les ouvriers et employés

	Jan	Fév	Mars	Avril	Mai	Juin	Juil	Août	Sept	Oct	Nov	Déc	Année
Ensemble de l'industrie, à l'exclusion de la construction													
2003	99,9	94,8	97,4	95,9	90,5	93,9	77,2	77,7	98,9	103,7	87,0	82,5	91,6
2004	95,3	92,6	105,1	94,2	86,0								
Construction													
2003	84,2	90,8	107,8	102,2	95,8	106,2	59,5	88,4	114,0	113,6	90,7	75,5	94,0
2004	84,8	92,8	113,0	98,9	92,2								
Ensemble de l'industrie, à l'exclusion de la construction													
2003	99,1	95,4	101,7	94,2	95,6	98,1	74,1	82,6	96,7	101,2	93,1	82,3	92,8
2004	97,6	94,3	102,0	93,5	91,9								
Construction													
2003	83,3	90,7	113,2	100,2	101,7	111,2	55,8	94,9	112,1	109,6	96,6	75,5	95,4
2004	87,3	97,6	109,5	97,5	99,3								

Indices par jour ouvrable
Compte tenu de la durée et de la composition inégales des mois

Tendance
Ensemble de l'industrie; après élimination des variations saisonnières et accidentelles

Indices bruts:
—
Tendance:
.....



Evolution de la tendance
Comparaison des trois derniers mois avec les trois mois précédents

↗ ↘ > 2.5%
 ↗ 0.5% à 2.5%
 → -0.5% à 0.5%
 ↘ -2.5% à -0.5%
 ↘ ↘ < -2.5%

BE : Belgique
 VL : Flandre
 WA : Wallonie
 BR : Bruxelles

Branches d'activité / Grands regroupements industriels	BE	VL	WA	BR
Ensemble de l'industrie	→	↘	→	↘
Ensemble de l'industrie, à l'exclusion de la construction	↘	→	↗	↘
Biens intermédiaires et énergie	→	→	→	→
Biens d'investissement	↗	↘	→	→
Biens de consommation durables	↘	→	↘	↘ ↘
Biens de consommation non-durables	↘	↗	↘	↘
Industries extractives	→	↘	→	
Industries agricoles et alimentaires	↘	→	↘	↘
Textile, habillement, cuir et chaussure	↘	↘	↘	↘ ↘
Papier et carton; édition et imprimerie	→	→	→	↘
Industrie chimique, du caoutchouc et des plastiques	→	→	→	↘ ↘
Fabrications métalliques	→	→	→	↘
Cokéfaction, raffinage et industries nucléaires	↗	↗	↗ ↗	
Produits minéraux non métalliques	→	→	↘	↘ ↘
Métallurgie	→	→	↗	↗
Meubles	→	↗	↘	
Électricité	↗	→	→	→
Construction	↘	↘	→	↘

Services, commerce et transport

Commerce intérieur

Commerce intérieur

T2. Chiffres d'affaires des grandes entreprises de distribution : Indices en chaîne hebdomadaires - Base 1995 = 100

T2.1 Grandes entreprises de distribution

Grands magasins à rayons multiples						
	Total	Alimentation	Textiles, habillement & chaussures	Produits d'équipement du ménage	Produits divers	
2001	115	114	112	127	109	
2002	120	119	115	135	113	
2003	122	121	118	142	108	
2003						
Janvier	124	119	158	144	93	
Février	105	109	88	125	87	
Mars	113	116	100	133	95	
Avril	121	122	120	131	107	
Mai	122	121	112	146	107	
Juin	112	111	107	124	108	
Juillet	124	115	144	143	114	
Août	115	119	84	132	108	
Septembre	114	115	107	134	95	
Octobre	134	130	148	158	108	
Novembre	118	115	104	137	117	
Décembre	165	162	144	195	160	
2004						
Janvier	132	124	163	163	98	
Février	107	111	84	131	88	
Mars	119	123	101	138	100	
Avril	125	129	113	135	108	
<i>Super-marchés</i>						
Entreprises à succursales						
	Total	Alimentation	Textiles, habillement & chaussures	Produits d'équipement du ménage	Produits divers	Total
2001	138	133	110	123	176	110
2002	141	140	114	128	172	114
2003	149	148	116	136	186	119
2003						
Janvier	143	139	125	151	161	114
Février	125	132	75	110	149	107
Mars	141	144	114	118	153	118
Avril	147	148	125	112	165	118
Mai	154	153	123	131	187	123
Juin	145	144	110	123	187	118
Juillet	152	146	119	156	200	121
Août	143	150	85	128	179	126
Septembre	144	141	121	127	179	113
Octobre	162	157	151	131	186	122
Novembre	147	144	107	131	197	112
Décembre	189	177	130	217	286	134
2004						
Janvier	157	149	141	169	180	122
Février	132	138	81	123	161	112
Mars	150	154	109	123	174	121
Avril	158	157	132	119	190	123

Commerce intérieur

T2. Chiffres d'affaires du commerce de détail : Indices en chaîne hebdomadaires - Base 1995 = 100

T2.2 Autres commerces , total du commerce de détail & voitures neuves

	Autres commerces				
	Total	Alimentation	Textiles, habillement & chaussures	Produits d'équipement du ménage	Produits divers
2001	119	107	122	115	128
2002	119	112	112	111	128
2003	117	112	105	110	128
2003					
Janvier	120	107	124	104	133
Février	112	104	85	101	131
Mars	119	110	114	114	129
Avril	116	115	108	106	125
Mai	118	118	104	112	126
Juin	115	116	100	109	124
Juillet	118	110	113	117	126
Août	104	111	81	97	112
Septembre	117	115	108	109	124
Octobre	123	111	116	117	134
Novembre	110	107	93	107	121
Décembre	131	119	109	124	149
2004					
Janvier	119	111	122	112	125
Février	109	103	92	103	122
Mars	119	114	105	110	131
Avril	118	117	118	110	121

	Total du commerce de détail						Voitures neuves	
	Valeur	Quantité	Alimen- tation	Textiles, habille- ment & chaus- sures	Produits d'équipe- ment du ménage	Produits divers	Valeur	Quantité
2001	127	119	121	132	125	144	157	137
2002	128	117	125	126	123	144	155	127
2003	129	116	129	120	123	143	156	124
2003								
Janvier	130	118	124	140	118	153	210	164
Février	119	107	117	92	111	148	176	142
Mars	128	116	126	127	124	141	193	157
Avril	129	116	131	128	116	135	178	141
Mai	131	118	134	122	125	138	155	121
Juin	126	113	127	115	121	136	163	130
Juillet	131	118	128	131	133	141	146	113
Août	119	107	129	90	110	126	119	94
Septembre	127	113	125	124	121	137	140	111
Octobre	137	123	135	139	129	149	167	137
Novembre	124	110	124	107	119	135	121	98
Décembre	152	136	152	128	151	173	104	86
2004								
Janvier	134	119	132	142	128	144	186	153
Février	119	106	119	100	114	139	217	161
Mars	131	116	132	116	121	148	243	198
Avril	133	117	136	136	121	132	222	173
Mai							168	127

Domaines statistiques

- Généralités
- Territoire et environnement
- Population
- Société
- Économie et finances
- Agriculture et activités assimilées
- Industrie
- Services, commerce et transports

Direction générale Statistique et Information économique
INS • INSTITUT NATIONAL DE STATISTIQUE
B-1000 Bruxelles
tél. 02/548.63.65 - 02/548.63.66
fax 02/548.63.67

<http://statbel.fgov.be>
info@statbel.mineco.fgov.be

5 €*
ISSN 0771 - 0364