

I. ECONOMIE ET FINANCES

Indicateurs conjoncturels

Calendrier de diffusion des indicateurs de l'INS.....	5
Indices du chiffre d'affaires (PRODCOM) - Mai 2004.....	6
Indices des permis de bâtir - Mai 2004	8
Indices du chiffre d'affaires et des investissements selon les déclarations à la T.V.A. (base 2000 = 100) - Mai 2004	10
Indices des prix à la consommation - Juillet 2004	14

II. AGRICULTURE ET ACTIVITES ASSIMILEES

Info flash : Moins d'exploitations agricoles	16
--	----

III. INDUSTRIE ET CONSTRUCTION

Industrie

Pétrole - Mars 2004.....	21
--------------------------	----

Construction

Industrie de la construction - Mai 2004.....	24
--	----

IV. SERVICES, COMMERCE ET TRANSPORT

Horeca

Statistique du tourisme et de l'hôtellerie Nombre d'arrivées et de nuitées - Mai 2004 (chiffres estimés)	31
---	----

Vous pouvez trouver dans cette publication les statistiques **les plus récentes** dans les domaines suivants : Environnement, population, société, économie et finances, agriculture et activités assimilées, industrie, services, commerce et transports.

De plus notre site :: <http://statbel.fgov.be> présente une sélection de statistiques mises à jour quotidiennement.

Les publications peuvent être commandées en effectuant un versement au C.C.P. n° 679-2005886-23 de l'Institut national de statistique à Bruxelles

Pour plus de renseignements :
Statistique et Information économique
Rue de Louvain, 44 - 1000 Bruxelles
Tél. : 02/548.63.65 - Fax : 02/548.63.67

LIEGE

Bd de la Sauvenière, 73-75 - 4000 Liège
Tél. : 04/223.84.10
Fax : 04/222.49.94

GAND

Coupure Rechts, 620 - 9000 Gand
Tél.:09/267.27.27/30/31
Fax : 09/267.27.29

CHARLEROI

Bd Audent 14/5 - 6000 Charleroi
Tél. : 071/27.44.14
Fax : 071/27.44.19

ANVERS

Italiëlei 124, Bus 85 - 2000 Anvers
Tél. : 03/229.07.07
Fax : 03/233.28.30

SIGNES CONVENTIONNELS

Les renseignements ne sont pas disponibles	..
0 ou inférieur à la moitié de l'unité utilisée	-
Chiffres provisoires	(*)
La virgule est employée pour séparer les unités des décimales	

Editeur responsable : Fernand Sonck.

Droits d'auteurs réservés

La reproduction du contenu de cette publication, qu'elle soit intégrale ou partielle, dans la forme originale ou remaniée, est interdite sauf autorisation écrite de la Direction générale Statistique et Information économique.

L'utilisation du contenu de cette publication, à titre explicatif ou justificatif, dans un article, un compte rendu ou un livre, est autorisée, moyennant indication claire et précise de la source.

Economie et finances
Indicateurs conjoncturels

Calendrier de diffusion des indicateurs de l'INS

Les indices sont disponibles le jour indiqué à 0 heure sur notre site <http://statbel.fgov.be>

Disponible le	Indicateur	Période de référence	Périodicité
AOÛT 2004			
5	Indices du commerce de détail	avril 2004	mensuel
5	Indices des salariés	mai 2004	mensuel
5	Indices des heures travaillées	mai 2004	mensuel
12	Faillites	juillet 2004	mensuel
12	Indices de la production	juin 2004	mensuel
19	Indices des prix à la production	juillet 2004	mensuel
19	Indices des entrées des commandes	juin 2004	mensuel
19	Statistique du tourisme et de l'hôtellerie	mars 2004	mensuel
26	Permis de bâtir	mai 2004	mensuel
26	Indices du chiffre d'affaires (PRODCOM)	juin 2004	mensuel
26	Indices du chiffre d'affaires (TVA)	juin 2004	mensuel
26	Indices des investissements (TVA)	juin 2004	mensuel
26	Indices du commerce de détail	juin 2004	mensuel
30	Indices des prix à la consommation(*)	août 2004	mensuel
SEPTEMBRE 2004			
2	Indices des salariés	juin 2004	mensuel
2	Indices des heures travaillées	juin 2004	mensuel
2	Indices de la masse salariale	2ème trimestre 2004	trimestriel
2	Indices des salaires horaires	juillet 2004	trimestriel
9	Faillites	août 2004	mensuel
9	Indices de la production	juillet 2004	mensuel
16	Indices des entrées des commandes	juillet 2004	mensuel
16	Statistique du tourisme et de l'hôtellerie	avril 2004	mensuel
23	Indices du chiffre d'affaires (TVA)	juillet 2004	mensuel
23	Indices des investissements (TVA)	juillet 2004	mensuel
23	Indices des prix à la production	août 2004	mensuel
29	Indices des prix à la consommation(*)	septembre 2004	mensuel

(*)Disponibles à 12h00, après la réunion de la Commission de l'Indice.
Ce calendrier peut être également envoyé séparément, sur demande
(Tel. 02/548.68.63 - 63.66 - Fax. 02/548.63.67)

Mai 2004* : chiffre d'affaires industries extractives et manufacturières + 1,9%

Production : retour à la hausse

Comparé aux trois mois précédents, l'indice désaisonnalisé du **chiffre d'affaires** des industries extractives et manufacturières (sur base de l'enquête Prodcum) pour la Belgique hors des trois derniers mois a augmenté de 1,9%.

La **tendance** des trois derniers mois comparés aux trois mois précédents montre une hausse (+1,7%) pour le Royaume. Au niveau régional, le chiffre d'affaires de la Flandre a augmenté de 2,9%, en Wallonie on constate une diminution de 0,6%**.

Une répartition selon le type de produits donne +2,1% pour les biens intermédiaires, +0,7% pour les biens d'investissement, +3,7% pour les biens de consommation durables et -0,7% pour les biens de consommation non durables.

Prochain communiqué de presse : **26/08/2004**

*
* *

Reproduction autorisée moyennant indication de la source.

Sur la page suivante, vous trouverez les tableaux et graphiques annexes.

Plus d'informations sur la conjoncture !

⇒ pour une vue globale de la conjoncture en Belgique et en Europe, consultez le portail conjoncturel de l'INS (en 4 langues) :

<http://statbel.fgov.be/indicators>

⇒ Tous les renseignements méthodologiques peuvent être obtenus auprès l'Unité Conjoncture.

⇒ Il est possible d'obtenir des données sur le chiffre d'affaires plus détaillées (par sous-secteur, par région) ou traitées de façon plus approfondie (par ex : désaisonnalisées), soit ponctuellement soit en s'abonnant.

⇒ En plus des indices du chiffre d'affaires, nous calculons beaucoup d'autres indicateurs : indices des heures travaillées, nouvelles commandes, masse salariale, nombre d'employés, production, prix à la production, coût de matériaux, permit de bâtir, ...

**(hausse en % au cours des trois derniers mois, jusqu'à mai 2004 compris, par rapport au trimestre précédent, valeurs corrigées des variations saisonnières)*

***les programmes de désaisonnalisation et calcul de tendance considèrent chaque série en soi ; de ce fait, il est possible que l'addition des résultats partiels (des régions ou des types de produits) ne correspond pas avec les résultats globaux.*

Indicateurs conjoncturels – Communiqué de presse

Chiffre d'affaires

Indices bruts (2000=100)
Valeur des biens et services vendus



Indices par jour ouvrable

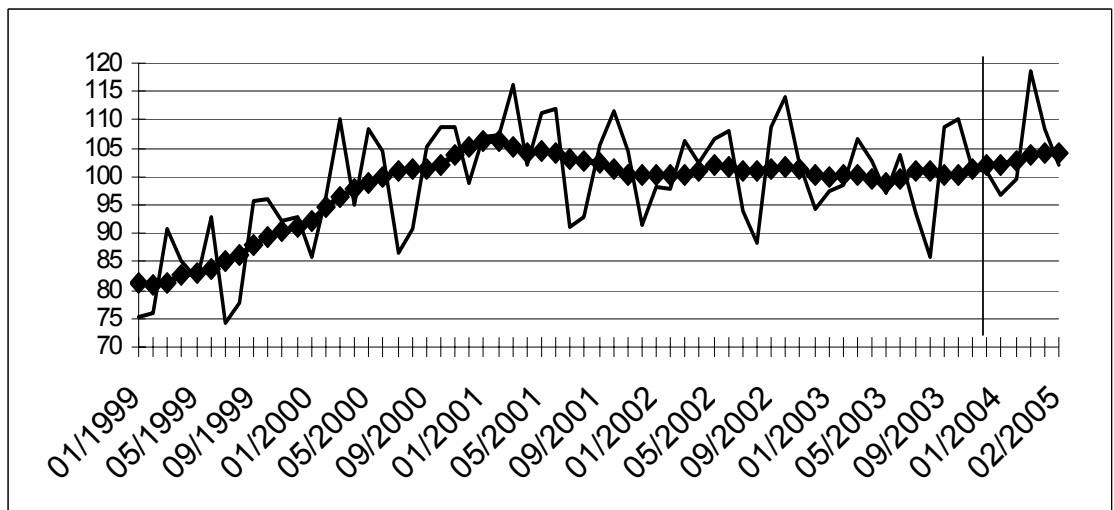
Compte tenu de la durée et de la composition inégales des mois

Indices désaisonnalisés
Après élimination des variations saisonnières

	Jan	Fév	Mars	Avril	Mai	Juin	Juil	Août	Sept	Oct	Nov	Déc	Année
Industries extractives et manufacturières													
Indices bruts													
2002	98,3	97,7	106,3	102,3	106,6	108,1	93,8	88,2	108,9	114,2	102,5	94,2	101,7
2003	97,4	98,5	106,5	102,9	97,1	103,7	93,4	85,8	108,6	110,2	101,2	101,2	100,5
2004	96,9	99,4	118,7	108,3	102,1								
Indices par jour ouvrable													
2002	97,3	96,7	105,3	101,3	105,7	107,1	92,8	87,3	107,9	113,1	101,6	93,2	100,8
2003	96,4	97,5	105,6	101,9	96,1	102,7	92,4	84,9	107,5	109,2	100,3	100,2	99,6
2004	96,0	98,4	117,7	107,3	101,2								
Indices désaisonnalisés													
2002	101,2	100,8	101,5	100,4	104,0	102,1	101,5	101,5	102,5	101,8	102,9	100,0	101,7
2003	100,5	101,4	100,7	101,0	98,3	100,1	102,6	101,4	100,7	100,4	102,4	102,7	101,0
2004	102,8	103,0	104,8	104,8	104,8								

Tendance
Industries extractives et manufacturières; après élimination des variations saisonnières et accidentelles

Indices bruts: 
Tendance: 



Evolution de la tendance
Comparaison des trois derniers mois avec les trois mois précédents

↗↗ > 2.5%
↗ 0.5% à 2.5%
→ -0.5% à 0.5%
↘ -2.5% à -0.5%
↘↘ < -2.5%

Branches d'activité / Grands regroupements industriels	Belgique	Flandre	Wallonie	Bruxelles
Industries extractives et manufacturières	↗	↗↗	↘	→
Biens intermédiaires Industrie	↗	↗↗	→	↗
Biens d'investissement	↗	↘↘	↗↗	↘
Biens de consommation durables	↗↗	↗↗	↗↗	
Biens de consommation non-durables	↘	→	→	↘↘
Industries extractives	↘	→	↗	
Industries agricoles et alimentaires	→	→	→	↘
Papier et carton; édition et imprimerie	→	→	→	↘
Industrie chimique, du caoutchouc et des plastiques	↘	↗	↘	↘↘
Fabrications métalliques	↗	↗	↗	↘↘
Cokéfaction, raffinage et industries nucléaires	↘	↘↘	→	
Produits minéraux non métalliques	↘	↘	↘	↘↘
Métallurgie	↗↗	↗↗	↗	↗↗
Meubles	↗↗	↗↗	↗↗	

Indicateurs conjoncturels – Permis de bâtir

Mai 2004* : Permis de bâtir logements neufs -9,2%

L'indice désaisonnalisé du nombre de permis de bâtir octroyés pour des **logements neufs destinés à des ménages privés** montre une baisse de 9,2%. Une ventilation d'après le type de logement donne une baisse de 1,3% pour les **maisons unifamiliales** et diminue de 17,5% pour les **appartements**. Le volume de la **construction neuve non résidentielle** diminue de 6,8%.

Pour la **rénovation de bâtiments résidentiels**, on note une diminution de 8,4% des permis octroyés.

L'évolution de la **tendance** des trois derniers mois par rapport aux trois mois précédents est de -1,1% pour les **logements neufs destinés à des ménages privés** (-0,9% pour les **maisons unifamiliales** et +3,3% pour les **appartements**) et de +6,8% pour le volume de la **construction neuve non résidentielle**. Pour la **rénovation de bâtiments résidentiels**, l'évolution est de -4,6%.

Prochain communiqué de presse : **26/08/2004**

Sur la page suivante, vous trouverez les tableaux et graphiques annexes.

*

* *

Il est obligatoire d'indiquer la source.

Plus d'informations sur la conjoncture !

⇒ pour une vue globale de la conjoncture en Belgique et en Europe, consultez le portail conjoncturel de l'INS (en 4 langues) sur Internet :

<http://statbel.fgov.be/indicators>

⇒ Tous les renseignements méthodologiques au sujet des chiffres peuvent être obtenus l'Unité Conjoncture.

⇒ Il est possible d'obtenir des données sur les permis de bâtir plus détaillées (par sous-secteur, par région) ou traitées de façon plus approfondie (par ex : désaisonnalisées), ponctuellement ou mensuellement (sur base d'abonnement).

⇒ En plus d'indices des permis de bâtir, nous disposons de beaucoup d'autres indicateurs : indices de la production, nouvelles commandes, masse salariale, nombre d'employés, heures prestées, prix à la production, chiffre d'affaires, coût de matériaux, ...

**(hausse en % au cours des trois derniers mois, jusqu'à mai 2004 compris, par rapport au trimestre précédent, valeurs corrigées des variations saisonnières)*

Indicateurs conjoncturels – Permis de bâtir

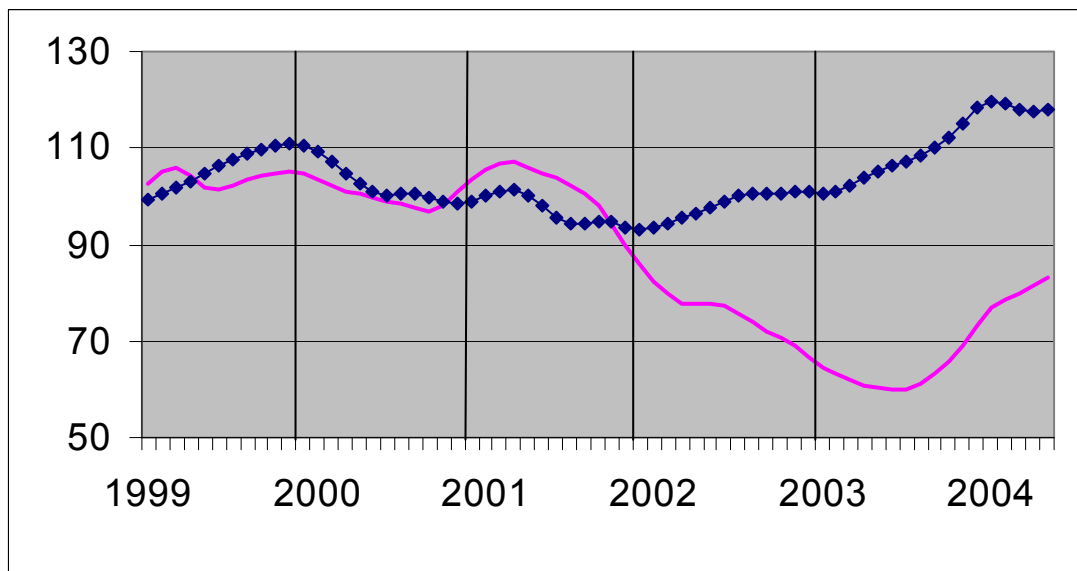
Permis de bâtir

**Indices bruts
(2000=100)
Permis de bâtir**

	Jan	Fév	Mars	Avril	Mai	Juin	Juil	Août	Sept	Oct	Nov	Déc	Année
Bâtiments d'habitation (nombre de nouveaux bâtiments)													
2003	86,3	83,9	102,8	104,5	95,5	104,0	102,8	85,1	103,8	94,4	80,4	105,6	95,8
2004	103,1	95,3	128,1	108,2	105,9								
Bâtiments d'habitation (nombre de nouveaux logements)													
2003	92,8	90,1	110,1	117,9	98,7	116,8	106,5	103,9	111,8	105,1	90,3	124,9	105,7
2004	134,4	105,8	145,3	111,5	109,0								
Bâtiments d'habitation (nombre de bâtiments renovés)													
2003	87,3	94,8	112,1	118,9	121,5	127,3	124,5	111,3	121,2	108,4	96,8	113,5	111,5
2004	105,0	106,9	131,7	111,6	105,1								
Bâtiments non résidentiels (volume des nouveaux bâtiments)													
2003	45,7	68,2	56,4	54,7	48,7	77,9	55,0	41,0	94,4	59,5	65,5	68,5	61,3
2004	92,0	89,1	64,7	82,9	91,6								

Tendance

Après élimination
des variations
saisonnnières et
accidentelles



Volume des
bâtiments non
résidentiels

Nombre de
logements

Evolution de la tendance

Comparaison des
trois derniers mois
avec les trois mois
précédents

↗↗ > 5%
↗ 1% à 5%
→ -1% à 1%
↘ -5% à -1%
↘↘ < -5%

BE : Belgique
VL : Flandre
WA : Wallonie
BR : Bruxelles

Evolution de la tendance	BE	VL	WA	BR
Nombre de nouveaux logements	↘	→	↗	↗
Nombre de nouveaux bâtiments	↘	↗	→	↘↘
Nombre de nouveaux bâtiments avec un logement	→	→	↗	↘↘
Nombre d'appartements	↗	↗	↘	↘
Bâtiments d'habitation - surface habitable	↗	↗	↗	→
Nombre de nouveaux bâtiments non résidentiels	→	↗	↘↘	↘
Bâtiments non résidentiels - Volume	↗↗	↗↗	↘	↗↗
Nombre de bâtiments résidentiels renovés	↘	↘↘	↘	↗
Nombre de bâtiments non résidentiels renovés	→	↘	→	↘↘

Indicateurs conjoncturels – Communiqué de presse

Mai 2004* : Chiffre d'affaires (TVA) + 1,9%

Les indices désaisonnalisés du chiffre d'affaires de l'agriculture, de l'industrie et des services en Belgique (sur base des déclarations à la TVA) a augmenté de 1,9% en mai 2004.

Le chiffre d'affaires de l'industrie et de la construction a augmenté de 2,4%, le commerce et les services montrent une augmentation de 2,6%.

Au niveau régional, le chiffre d'affaires a augmenté de 1,4% en Flandre, en Wallonie on constate une augmentation de 0,1% et à Bruxelles, l'indice du chiffre d'affaires a resté stable (+0,0%)**.

Prochain communiqué de presse : **26/08/2004**

*
* *

Reproduction autorisée moyennant indication de la source.

Sur la page suivante, vous trouverez les tableaux et graphiques annexes.

Plus d'informations sur la conjoncture !

⇒ pour une vue globale de la conjoncture en Belgique et en Europe, consultez le portail conjoncturel de l'INS (en 4 langues) :

<http://statbel.fgov.be/indicators>

⇒ Tous les renseignements méthodologiques peuvent être obtenus auprès l'Unité Conjoncture.

⇒ Il est possible d'obtenir des données sur le chiffre d'affaires plus détaillées (par sous-secteur, par région) ou traitées de façon plus approfondie (par ex : désaisonnalisées), soit ponctuellement soit en s'abonnant.

⇒ En plus des indices du chiffre d'affaires, nous calculons beaucoup d'autres indicateurs : production, indices des heures travaillées, nouvelles commandes, masse salariale, nombre d'employés, coût de matériaux, prix à la production, permis de bâtir, chiffre d'affaires,

**(hausse en % au cours des trois derniers mois, jusqu'à mai 2004 compris, par rapport au trimestre précédent, valeurs corrigées des variations saisonnières)*

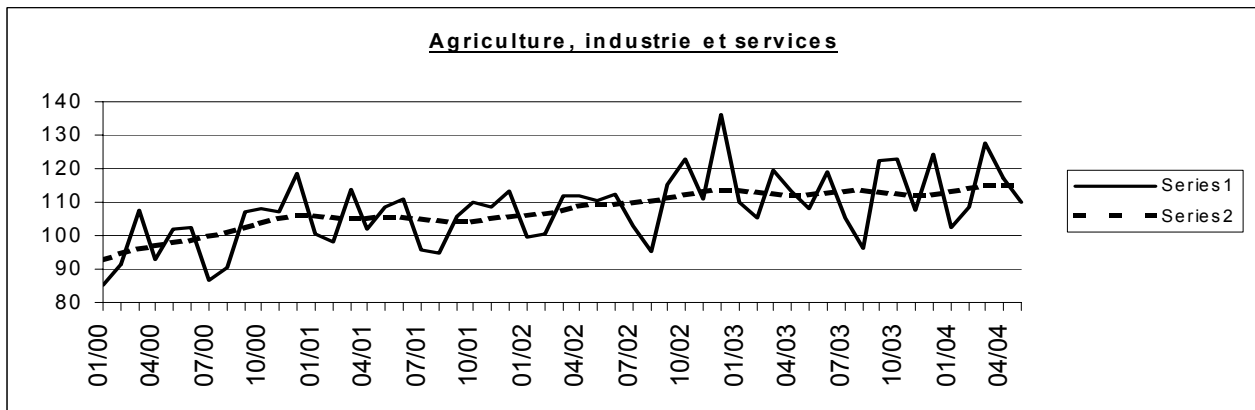
*** les programmes de désaisonnalisation et calcul de tendance considèrent chaque série en soi ; de ce fait, il est possible que l'addition des résultats partiels (des régions ou des types de produits) ne correspond pas avec les résultats globaux.*

Indicateurs conjoncturels – Communiqué de presse

Chiffre d'affaires (TVA)

Indices bruts (2000=100), chiffres d'affaires en valeur sur base des déclarations à la TVA, non déflatés													
	Jan	Fév	Mars	Avril	Mai	Juin	Juil	Août	Sept	Oct	Nov	Déc	Année
Agriculture, de l'industrie et des services													
2003	110,0	105,1	119,4	113,1	108,2	119,0	105,2	96,1	122,2	123,0	107,7	124,3	112,8
2004	102,4	108,7	127,9	117,3	109,9								
Industrie et construction													
2003	103,2	102,0	115,1	105,3	101,6	109,4	94,0	88,0	111,3	112,6	100,7	106,6	104,2
2004	92,3	98,0	113,4	104,9	99,9								
Services													
2003	113,1	107,0	122,2	117,9	112,2	124,9	112,0	100,9	128,8	129,2	112,0	134,8	117,9
2004	108,6	115,2	136,3	124,7	115,6								

Indices désaisonnalisés (2000=100), après élimination des variations saisonnières													
	Jan	Fév	Mars	Avril	Mai	Juin	Juil	Août	Sept	Oct	Nov	Déc	Année
Agriculture, de l'industrie et des services													
2003	116,3	111,5	113,2	111,9	109,4	114,0	115,1	112,8	114,3	113,7	111,1	110,8	112,8
2004	110,9	117,2	115,5	115,9	113,9								
Industrie et construction													
2003	106,3	107,8	108,8	104,9	103,3	104,6	103,7	102,3	103,6	103,4	102,1	100,9	104,3
2004	99,7	102,3	104,1	103,6	102,5								
Services													
2003	117,0	116,4	114,8	115,4	115,8	117,2	118,0	118,9	120,9	120,7	118,2	117,8	117,6
2004	118,7	123,4	123,9	123,9	121,3								



Tendance (2000=100), répartition par région					Légende	
Après élimination des variations saisonnières et accidentelles						
Comparaison des trois derniers mois avec les trois mois précédents						
	Belgique	Flandre	Wallonie	Bruxelles	↗ ↗	> 2.5%
Agriculture, industrie et services	↗	↗	↘	↗	↗	de 0.5% à 2.5%
Industrie et construction	↗	↗	↘	↘ ↘	→	de -0.5% à 0.5%
Services	↗	↗	↗	↗	↘	de -2.5% à -0.5%
					↘ ↘	< -2.5%

	Agriculture, industrie et services	Industrie et construction	Services
Tous les marchés	↗	↗	↗
Marché intérieur	→	↘	→
Marchés extérieurs	↗ ↗	→	↗ ↗
Union Européenne	↗ ↗	↗ ↗	↗ ↗
Hors de l'Union Européenne	↗ ↗	↘	↗ ↗

Indicateurs conjoncturels – Communiqué de presse

Mai 2004* : Investissements - 4,0%

Les indices désaisonnalisés des investissements de l'agriculture, de l'industrie et des services en Belgique (sur base des déclarations à la TVA) ont diminué de 4,0% en mai 2004.

Les investissements de l'industrie et de la construction sont restés stables (+0,0%), le commerce et les services montrent une diminution de 7,0%.

Au niveau régional, les investissements ont diminué de 7,9% en Flandre, en Wallonie on constate une diminution de 4,2% et à Bruxelles, l'indice des investissements a reculé de 0,1%**.

Prochain communiqué de presse : **26/08/2004**

*
* *

Reproduction autorisée moyennant indication de la source.

Sur la page suivante, vous trouverez les tableaux et graphiques annexes.

Plus d'informations sur la conjoncture !

⇒ pour une vue globale de la conjoncture en Belgique et en Europe, consultez le portail conjoncturel de l'INS (en 4 langues) :

<http://statbel.fgov.be/indicators>

⇒ Tous les renseignements méthodologiques peuvent être obtenus auprès l'Unité Conjoncture.

⇒ Il est possible d'obtenir des données sur les investissements plus détaillées (par sous-secteur, par région) ou traitées de façon plus approfondie (par ex : désaisonnalisées), soit ponctuellement soit en s'abonnant.

⇒ En plus des indices des investissements, nous calculons beaucoup d'autres indicateurs : production, indices des heures travaillées, nouvelles commandes, masse salariale, nombre d'employés, coût de matériaux, prix à la production, permis de bâtir, chiffre d'affaires,

**(hausse en % au cours des trois derniers mois, jusqu'à mai 2004 compris, par rapport au trimestre précédent, valeurs corrigées des variations saisonnières)*

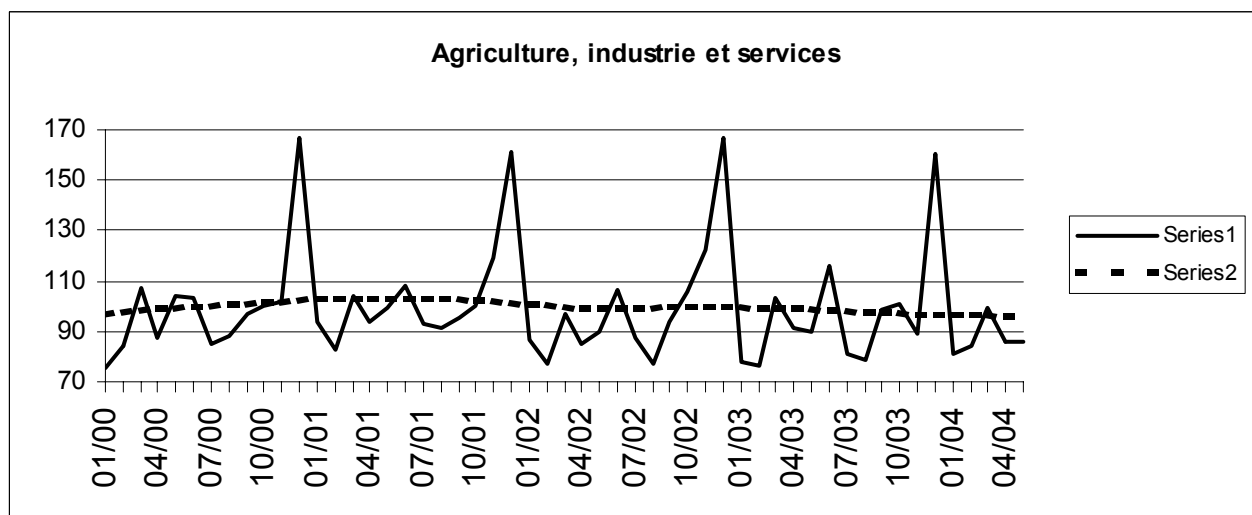
***les programmes de désaisonnalisation et calcul de tendance considèrent chaque série en soi ; de ce fait, il est possible que l'addition des résultats partiels (des régions ou des types de produits) ne correspond pas avec les résultats globaux.*

Indicateurs conjoncturels – Communiqué de presse

Investissements

Indices bruts (2000=100), investissements en valeur sur base des déclarations à la TVA, non déflatés													
	Jan	Fév	Mars	Avril	Mai	Juin	Juil	Août	Sept	Oct	Nov	Déc	Année
Agriculture, de l'industrie et des services													
2003	78,3	76,2	103,7	91,3	89,9	116,3	81,1	78,5	98,9	101,3	89,2	160,4	97,1
2004	81,1	84,2	99,1	85,9	85,7								
Industrie et construction													
2003	66,0	73,0	81,3	78,4	77,3	101,1	74,2	78,1	99,5	113,4	76,7	136,1	87,9
2004	67,7	61,5	86,5	78,4	67,3								
Services													
2003	85,5	77,3	117,0	99,1	97,6	124,7	85,6	78,2	97,6	92,7	97,3	176,2	102,4
2004	88,7	97,9	104,2	88,4	94,7								

Indices désaisonnalisés (2000=100), après élimination des variations saisonnières													
	Jan	Fév	Mars	Avril	Mai	Juin	Juil	Août	Sept	Oct	Nov	Déc	Année
Agriculture, de l'industrie et des services													
2003	95,3	94,8	103,1	99,9	98,1	106,1	92,6	94,7	99,6	99,8	88,4	95,3	97,3
2004	99,6	101,9	95,0	95,4	94,7								
Industrie et construction													
2003	85,2	87,7	85,6	84,8	88,4	93,0	89,0	87,6	95,5	102,1	80,4	76,1	87,9
2004	85,8	84,9	85,1	84,4	77,2								
Services													
2003	100,0	94,8	109,7	108,8	103,7	107,9	98,5	101,7	103,9	98,3	91,3	107,5	102,2
2004	103,0	111,0	99,2	98,8	100,8								



Tendance (2000=100), répartition par région								
Après élimination des variations saisonnières et accidentelles.								
Comparaison des trois derniers mois avec les trois mois précédents.								
	Belgique	Flandre	Wallonie	Bruxelles				Légende
Agriculture, de l'industrie et des services	↘	↘	↘	→				
Industrie et construction	↘↘	↘↘	↘↘	↗↗				
Biens intermédiaires, à l'exclusion de l'énergie	↘	↘↘	↘↘	↗↗	↗↗	> 2.5%		
Biens d'investissement	↘↘	↘↘	↗	↗↗	↗	de 0.5% à 2.5%		
Biens de consommation durables	↘↘	↘↘	↘	↘↘	→	de -0.5% à 0.5%		
Biens de consommation non durables	→	↗	↗	→	↘	de -2.5% à -0.5%		
Energie	→	↘	↘↘	↘↘	↘↘	< -2.5%		
Métallurgie et travail des métaux	↘↘	↘↘	→	↗↗				
Industrie chimique	↗	↘↘	↗↗	↗↗				
Construction	→	→	↘	↘↘				
Services	→	↘	↗	↘				
Commerce	↗	→	↗↗	↗↗				

Indicateurs conjoncturels

Indices des prix à la consommation

	Indice général			Indice santé		Produits alimentaires (1)	Produits non alimentaires		Loyer
	Base			Base			services		
	1996 = 100	1988 = 100	1981 = 100	1996 = 100	1988 = 100				
							Base 1981 = 100		
1986	79,24	97,25	131,56	-	-	134,44	129,00	132,38	134,96
1987	80,47	98,76	133,60	-	-	133,90	130,43	136,52	140,72
1988	81,40	99,91	135,15	-	-	133,88	131,91	138,59	145,85
1989	83,93	103,01	139,35	-	-	138,07	136,37	142,14	151,24
1990	86,82	106,56	144,16	-	-	143,18	141,17	146,69	156,08
							Base 1988 = 100		
1991	89,62	109,99	148,79	-	-	108,88	110,20	110,46	109,49
1992	91,79	112,66	152,40	-	-	108,75	111,86	115,07	115,93
1993	94,32	115,76	156,60	-	-	107,89	115,20	119,45	122,05
1994	96,56	118,51	160,32	96,83	116,75	109,82	117,57	122,52	127,61
1995	97,98	120,25	162,67	98,34	118,57	111,15	118,52	124,99	131,29
1996	100,00	122,73	166,03	99,97	120,53	111,85	121,34	127,92	134,54
1997	101,63	124,73	168,74	101,29	122,12	114,31	123,16	129,81	136,80
							Base 1996 = 100		
1998	102,60	125,92	170,35	102,58	123,68	104,08	101,04	103,85	102,87
1999	103,75	127,33	172,25	103,54	124,84	104,29	102,30	105,48	104,34
2000	106,39	130,57	176,64	105,49	127,19	105,19	106,26	107,60	105,85
2001	109,02	133,80	181,00	108,38	130,68	109,64	108,08	110,24	107,87
2002	110,81	136,00	183,98	110,32	133,01	112,05	108,72	113,18	110,52
2003	112,57	138,16	186,91	111,92	134,94	114,33	110,01	115,16	112,97
2002									
Août	110,91	136,12	184,14	110,39	133,10	111,51	108,68	113,93	110,89
Septembre	111,22	136,50	184,66	110,62	133,37	112,33	109,31	113,41	110,98
Octobre	111,09	136,34	184,44	110,43	133,15	112,04	109,65	112,62	111,12
Novembre	111,00	136,23	184,29	110,46	133,18	112,09	109,07	113,12	111,33
Décembre	111,06	136,30	184,39	110,55	133,29	111,41	109,18	113,65	111,43
2003									
Janvier	111,55	136,91	185,21	110,94	133,76	112,61	109,71	113,55	111,87
Février	112,32	137,85	186,48	111,56	134,51	113,14	110,68	114,28	112,22
Mars	112,64	138,24	187,02	111,82	134,82	113,65	111,09	114,31	112,47
Avril	112,36	137,90	186,55	111,73	134,71	114,26	109,64	115,09	112,64
Mai	112,04	137,51	186,02	111,57	134,52	114,40	109,08	114,73	112,84
Juin	112,37	137,91	186,57	111,85	134,86	114,93	109,27	115,13	113,03
Juillet	112,59	138,18	186,93	112,06	135,11	114,86	109,41	115,74	113,09
Août	112,89	138,55	187,43	112,20	135,28	114,95	109,99	115,78	113,27
Septembre	113,22	138,95	187,98	112,47	135,61	116,17	110,35	115,42	113,44
Octobre	112,85	138,50	187,36	112,15	135,22	114,60	110,25	115,44	113,51
Novembre	113,06	138,76	187,71	112,36	135,47	114,62	110,33	116,00	113,66
Décembre	112,99	138,67	187,60	112,32	135,42	113,82	110,29	116,44	113,62
2004									
Janvier	113,32	139,08	188,15	112,67	135,85	115,02	110,45	116,38	114,01
Février	113,74	139,59	188,84	113,02	136,27	115,18	110,75	117,17	114,55
Mars	113,91	139,80	189,12	113,05	136,30	115,59	111,15	116,75	114,77
Avril	114,52	140,55	190,14	113,50	136,85	116,60	111,56	117,50	114,87
Mai	114,96	141,09	190,87	113,67	137,05	117,07	112,33	117,43	115,11
Juin	114,91	141,03	190,79	113,65	137,03	116,96	112,13	117,65	115,09
Juillet	115,30	141,51	191,43	114,00	137,45	116,66	112,49	118,65	115,24

(1) Boissons comprises.

Source : Service de l'Indice du SPF Economie, P.M.E., Classes moyennes et Energie.

Agriculture et activités assimilées

Moins d'exploitations agricoles

Selon les résultats provisoires du recensement agricole de mai 2004, l'on dénombre en Belgique 53.074 exploitations agricoles actives, soit une diminution de 1.868 unités par rapport à 2003. La diminution est plus forte en Flandre (-3,5%) qu'en Wallonie (-3,1%). De la même manière, le nombre d'éleveurs bovins diminue (-4,5%), comme celui des éleveurs porcins (-6,2%), ainsi que le nombre de bovins (-1,2%) et celui de porcins (-2,6%).

Les bonnes conditions climatiques de l'automne dernier expliquent l'augmentation significative de la superficie consacrée au froment d'hiver (+8,5%), à l'épeautre (+26,2%), à l'orge d'hiver (+14,0%) et au triticale (+12,6%). On constate également une augmentation des superficies plantées en pommes de terre (+11,9%). Par ailleurs, la superficie des cultures de légumes en plein air diminue aussi bien en Flandre (-8,3%) qu'en Wallonie (-4,8%).

Nombre d'exploitations agricoles, main-d'œuvre et superficie agricole utilisée

Le nombre d'exploitations agricoles diminue de 3,4% au niveau national par rapport à l'année 2003. La diminution est légèrement plus sévère en Région flamande (-3,5%) qu'en Région wallonne (-3,1%).

La main-d'œuvre agricole évolue de manière similaire en Région flamande et en Région wallonne. La main-d'œuvre agricole totale diminue de 2,4%. Le taux de diminution de la main-d'œuvre à temps plein est inférieur (1,8%) à celui de la main-d'œuvre à temps partiel (3,1%). Cette évolution s'observe tant pour la main-d'œuvre masculine que pour la main-d'œuvre féminine. La superficie agricole utilisée reste stable par rapport à l'année dernière.

Superficies des cultures

La superficie de l'ensemble de céréales cultivées pour le grain est en légère augmentation par rapport à l'année passée (+3,7%). Les conditions climatiques de l'automne 2003 ayant été favorables au semis des céréales d'hiver, on constate un accroissement de la superficie de celles-ci au détriment de celle des céréales de printemps. Ainsi, la superficie du froment d'hiver augmente (+8,5%), de même que celle de l'épeautre (+26,2%), de l'orge d'hiver (+14,0%) ou encore du triticale (+12,6%). Au niveau régional, on enregistre des évolutions contrastées: augmentation de 16,9% du froment d'hiver en Région flamande contre 4,4% en Région wallonne, tandis que pour l'orge d'hiver c'est exactement l'inverse : +1,2% en Région flamande contre +20,3% en Région wallonne.

La superficie des cultures industrielles reste stable (-0,5%). La réduction de la superficie des betteraves sucrières (-3,1%) est compensée par une augmentation de celle de la chicorée (+3,0%), du lin (+1,7%) et surtout du colza (+21,7%). Ces évolutions sont constatées tant en Région flamande qu'en Région wallonne, sauf pour la chicorée qui diminue en Région flamande.

La superficie plantée en pommes de terre augmente sensiblement au niveau national (+11,9%). L'évolution est identique en Région flamande (+14,6%) et en Région wallonne (+7,4%). Toutes les sortes de pommes de terre progressent, y compris les plants (+23,2%).

Alors que les superficies toujours couvertes d'herbe restent stables (-0,3%), la superficie des fourrages des terres arables est en léger recul (-3,0%).

La superficie des cultures de légumes en plein air se réduit aussi bien en Région flamande (-8,3%) qu'en Région wallonne (-4,8%).

Enfin, suite à la diminution du taux de gel des terres, la superficie des terres en jachère diminue de manière considérable (-21,3%).

Agriculture et activités assimilées – Info Flash

Animaux

Le nombre total de bovins diminue au niveau national (-1,2%). Cette évolution est plus marquée en Région flamande (-1,8%) qu'en en Région wallonne (-0,5%). La diminution du nombre d'éleveurs se poursuit à un rythme élevé (-4,5%). On remarquera la diminution du nombre de vaches laitières en production (-2,9%) tandis que le nombre de vaches allaitantes augmente légèrement (+1,2%). Par rapport au 1er mai 2003, le cheptel porcin diminue en Région flamande (-2,8%) mais augmente en Région wallonne (+2,1%). Ces variations s'accompagnent d'une réduction du nombre de détenteurs de porcs aussi bien au Nord du pays (-6,4%) qu'au Sud (-4,6%).

Le nombre global de volailles présentes dans les exploitations à la date du 1er mai enregistre une nette progression (+21,6%), principalement suite à l'augmentation du nombre de poulets de chair (+30,1%). On revient ainsi à une situation normale après la chute de l'année passée consécutive à l'épidémie de peste aviaire.

Méthode

Les résultats provisoires du recensement agricole sont calculés cette année sur base du dépouillement des déclarations de 29.900 exploitations. En 2003, ces exploitations représentaient 51% du nombre total d'exploitations de la Région flamande, 51% de la superficie agricole utilisée, 50% du cheptel bovin et 44% du cheptel porcin. En Région wallonne, en 2003, cet échantillon représentait 60% du nombre total d'exploitations, 60% de la superficie agricole utilisée, 60% du cheptel bovin, 47% du cheptel porcin.

Pour des raisons de fiabilité statistique, les quelques exploitations de la Région Bruxelles-Capitale ont été regroupées avec celles de la Région flamande.

Les évolutions observées pour les principales rubriques de la déclaration sont extrapolées au niveau régional considéré.

Plus d'info

Un tableau avec des résultats provisoires du recensement agricole et les modifications versus 2003 peut être téléchargé.

Si vous souhaitez davantage d'information à propos de cet Info Flash, contactez statisticien Dominique De Baets (Téléphone : 02.548 65 83 ; Fax : 02.548 66 70).

Industrie et construction

Industrie

NON-PRODCOM - Pétrole

Industrie des dérivés du pétrole: production des raffineries (en tonnes métriques)

	Mise en oeuvre de pétrole brut	Essences auto	Pétrole et carburéacteur type pétrole	Gas-oil	Fuel-oil résiduel	Gaz de pétrole	Bitumes	Essences spéciales et white-spirit
2002	2 794 783	481 274	178 818	1 038 642	633 622	111 618	36 140	10 439
2003	3 019 813	488 785	175 813	1 084 394	724 123	112 102	27 747	9 792
2003 Mars	3 389 733	501 543	160 747	1 223 541	871 518	119 375	4 381	7 037
Avril	3 278 740	449 993	157 023	1 151 874	782 550	121 045	39 254	13 932
Mai	3 322 162	467 213	207 910	1 192 475	831 223	135 235	28 691	11 518
Juin	2 973 152	532 711	136 619	1 053 275	757 552	115 654	18 814	9 368
Juillet	3 205 563	524 000	173 538	1 124 813	852 416	128 667	38 976	11 977
Août	2 913 575	476 067	171 622	1 009 555	680 537	123 277	64 800	9 270
Septembre	2 761 051	465 281	149 948	972 963	584 362	98 001	64 936	13 273
Octobre	2 906 695	535 450	212 543	1 081 570	673 380	93 376	30 720	13 720
Novembre	2 820 008	461 119	186 392	1 023 556	581 182	90 086	13 093	7 234
Décembre	2 996 709	502 000	198 054	1 126 054	743 116	118 318	57 999	2 947
2004 Janvier	2 987 432	490 020	183 924	1 141 291	693 630	97 747	11 707	8 780
Février	2 848 740	476 581	198 556	1 043 250	629 863	84 823	33 943	6 126
Mars	2 647 214	421 636	100 998	922 522	853 697	82 731	53 459	7 242

Industrie des dérivés du pétrole: livraisons à la consommation intérieure (en tonnes métriques)

	Essences auto	Essences avion et carburéacteur type essence	Pétrole et carburéacteur type pétrole	Gas-oil	Fuel-oil résiduel	Lubrifiants	Gaz de pétrole	Paraffines	Bitumes	Essences spéciales et white-spirit
2002	173 883	206	112 799	885 932	78 086	7 274	42 078	1 794	24 611	2 480
2003	175 411	196	135 396	944 717	175 711	6 747	34 846	1 339	26 140	2 149
2003 Mars	181 333	228	119 702	861 814	154 770	6 093	40 155	1 384	33 448	2 326
Avril	185 028	232	166 413	800 903	162 374	6 926	41 394	1 592	27 570	3 251
Mai	177 535	193	141 679	841 650	209 832	5 919	44 004	1 194	26 589	2 647
Juin	176 218	219	120 874	803 185	110 610	8 499	42 851	1 150	37 152	1 817
Juillet	187 867	321	155 020	939 073	113 731	5 547	42 251	1 142	19 648	2 933
Août	161 583	231	129 269	687 878	145 436	3 985	39 341	974	29 380	2 715
Septembre	141 107	241	108 215	853 695	233 715	7 661	33 649	1 508	43 791	1 980
Octobre	173 593	155	132 404	1 042 105	236 430	10 345	23 607	1 099	32 596	2 001
Novembre	151 071	120	167 006	902 407	322 854	5 521	19 218	1 458	20 391	743
Décembre	242 792	111	122 218	1 287 950	142 588	4 972	32 746	1 413	19 279	1 611
2004 Janvier	158 104	34	97 795	1 223 752	203 612	7 187	27 727	1 468	11 410	1 456
Février	127 138	186	117 335	1 037 931	222 847	3 763	20 830	1 681	13 484	1 686
Mars	174 026	125	116 997	1 127 022	210 825	8 050	39 466	1 429	32 090	1 628

Industrie des dérivés du pétrole : emploi et heures

	Emploi dans les raffineries			Emploi dans les autres services		
	Employés	Ouvriers	Nbre d'heures	Employés	Ouvriers	Nbre d'heures
2002	1 460	520	276 947	2 450	688	464 032
2003	1 478	513	274 998	2 635	646	481 632
2003 Mars	1 467	514	278 254	2 651	645	488 345
Avril	1 465	512	273 237	2 657	652	501 136
Mai	1 473	518	277 292	2 642	651	479 914
Juin	1 471	517	267 954	2 635	638	473 072
Juillet	1 472	520	265 061	2 637	648	475 435
Août	1 491	521	243 396	2 624	641	437 049
Septembre	1 492	517	280 400	2 609	651	489 717
Octobre	1 496	517	300 165	2 595	645	505 484
Novembre	1 503	504	266 573	2 595	645	450 140
Décembre	1 495	493	275 461	2 575	645	477 448
2004 Janvier	1 496	490	293 570	2 835	645	508 429
Février	1 494	490	266 706	2 821	647	500 491
Mars	1 500	484	315 813	2 807	646	555 670

Industrie et construction

Construction

Construction - Emploi, heures

Nombre d'entreprises, emploi et heures prestées par activité - Mai 2004

Code NACE	Activité	Nbre d'entreprises	Nbre d'employés	Emploi			Nbre d'heures prestées (1)					
				Nbre d'ouvriers			Bâtiment	Génie civil	Parachèvement	Bâtiment	Génie civil	Parachèvement
				Bâtiment	Génie civil	Parachèvement						
45	CONSTRUCTION	3 531	22 506	40 394	23 327	34 394	5 391 652	3 299 311	5 152 977			
45.1	Préparation des sites	121	339	781	1 831	-	97 444	255 427	-			
45.11	Démolition d'immeubles et terrassements	109	306	781	1 632	-	97 444	230 189	-			
45.12	Forages et sondages	12	33	-	199	-	-	25 238	-			
45.2	Construction d'ouvrages de bâtiment ou de génie civil	1 808	12 719	38 881	21 333	871	5 191 612	3 019 397	124 360			
45.21	Travaux de construction y compris ouvrages d'art	1 144	8 671	31 727	8 328	813	4 303 622	1 114 918	116 341			
45.22	Réalisation de charpentes et de couvertures	192	496	3 572	-	46	434 211	-	6 432			
45.23	Construction d'autoroutes, de routes, d'aérodromes et d'installations sportives	276	1 854	169	9 482	3	20 860	1 325 833	264			
45.24	Génie hydraulique	38	1 092	89	2 441	5	12 116	428 223	707			
45.25	Autres travaux de construction spécialisés	158	606	3 324	1 082	4	420 803	150 423	616			
45.3	Travaux d'installation	762	6 390	122	152	18 021	19 174	22 557	2 858 077			
45.31	Travaux d'installation électrique	360	3 703	99	18	8 502	16 003	2 380	1 445 924			
45.32	Travaux d'isolation	40	341	-	-	1 910	-	-	253 497			
45.33	Plomberie	334	1 939	23	7	6 583	3 171	946	992 682			
45.34	Autres travaux d'installation	28	407	-	127	1 026	-	19 231	165 974			
45.4	Travaux de finition	817	2 919	185	-	15 361	23 434	-	2 133 185			
45.41	Plâtrerie	75	199	16	-	1 803	1 805	-	212 327			
45.42	Menuiserie	344	1 549	118	-	5 834	16 227	-	891 693			
45.43	Revêtement des sols et des murs	128	407	5	-	2 112	455	-	319 970			
45.44	Peinture et vitrerie	226	617	19	-	4 926	1 488	-	608 133			
45.45	Autres travaux de finition	44	147	27	-	686	3 459	-	101 062			
45.5	Location avec opérateur de matériel de construction	23	139	425	11	141	59 988	1 930	37 355			

(1) A partir de janvier 1999, heures prestées par les travailleurs (employés et ouvriers).

Construction - Salaires

Salaires et traitements du trimestre par activité (en 1 000 €)

Code NACE	Activité	2002		2003			2004
		4ème trim.	1er trim.	2ème trim.	3ème trim.	4ème trim.	1er trim.
45	CONSTRUCTION	683 202	611 407	712 592	602 514	694 737	637 448
45.1	Préparation des sites	15 785	14 334	16 351	14 035	15 878	14 981
45.11	Démolition d'immeubles et terrassements	14 564	13 244	15 210	12 967	14 589	13 759
45.12	Forages et sondages	1 221	1 090	1 141	1 068	1 288	1 222
45.2	Construction d'ouvrages de bâtiment ou de génie civil	409 676	360 436	436 456	367 295	419 358	378 010
45.21	Travaux de construction y compris ouvrages d'art	275 798	238 610	288 735	240 884	278 110	253 145
45.22	Réalisation de charpentes et de couvertures	20 732	17 873	20 893	17 504	19 979	17 199
45.23	Construction d'autoroutes, de routes, d'aérodromes et d'installations sportives	61 186	54 281	69 498	59 300	65 995	55 276
45.24	Génie hydraulique	26 463	25 755	29 324	25 241	29 153	27 784
45.25	Autres travaux de construction spécialisés	25 497	23 916	28 006	24 365	26 121	24 607
45.3	Travaux d'installation	158 984	145 477	155 981	132 482	158 190	148 259
45.31	Travaux d'installation électrique	85 510	76 915	83 903	70 438	83 781	76 652
45.32	Travaux d'isolation	15 220	13 767	14 006	12 340	13 859	14 311
45.33	Plomberie	48 827	46 561	49 084	41 700	50 676	48 103
45.34	Autres travaux d'installation	9 427	8 235	8 988	8 005	9 873	9 193
45.4	Travaux de finition	93 311	86 890	98 994	84 403	95 843	91 779
45.41	Plâtrerie	7 427	7 420	9 133	7 716	8 691	8 541
45.42	Menuiserie	40 619	38 366	41 671	35 873	42 186	42 000
45.43	Revêtement des sols et des murs	13 482	11 582	13 591	11 029	12 559	11 574
45.44	Peinture et vitrerie	26 946	25 317	29 613	25 657	27 644	25 402
45.45	Autres travaux de finition	4 838	4 206	4 985	4 128	4 764	4 261
45.5	Location avec opérateur de matériel de construction	5 445	4 270	4 811	4 299	5 468	4 419

Construction - Commandes par sous-secteur

Nouvelles commandes par sous-secteur et par activité (en 1 000 €) - Mai 2004

Code NACE	Activité	Bâtiment	Génie civil	Parachèvement	Total
45	CONSTRUCTION	570 433	199 385	399 184	1 169 002
45.1	Préparation des sites	9 351	24 958	-	34 309
45.11	Démolition d'immeubles et terrassements	9 351	23 377	-	32 728
45.12	Forages et sondages	-	1 581	-	1 581
45.2	Construction d'ouvrages de bâtiment ou de génie civil	554 425	171 589	16 460	742 475
45.21	Travaux de construction y compris ouvrages d'art	488 427	66 352	15 916	570 694
45.22	Réalisation de charpentes et de couvertures	32 352	-	446	32 799
45.23	Construction d'autoroutes, de routes, d'aérodromes et d'installations sportives	619	80 575	35	81 229
45.24	Génie hydraulique	1 361	14 191	39	15 591
45.25	Autres travaux de construction spécialisés	31 667	10 471	24	42 162
45.3	Travaux d'installation	853	2 658	223 266	226 778
45.31	Travaux d'installation électrique	683	426	104 699	105 808
45.32	Travaux d'isolation	-	-	15 843	15 843
45.33	Plomberie	170	117	87 767	88 054
45.34	Autres travaux d'installation	-	2 116	14 957	17 073
45.4	Travaux de finition	1 022	-	156 179	157 202
45.41	Plâtrerie	198	-	14 200	14 399
45.42	Menuiserie	569	-	69 818	70 387
45.43	Revêtement des sols et des murs	67	-	26 993	27 061
45.44	Peinture et vitrerie	16	-	37 111	37 127
45.45	Autres travaux de finition	172	-	8 057	8 228
45.5	Location avec opérateur de matériel de construction	4 781	180	3 278	8 239

Construction - Commandes par région

Nouvelles commandes par région et par activité (en 1 000 €) - Mai 2004

Code NACE	Activité	Région de Bruxelles-Capitale	Région flamande	Région wallonne	Union européenne	Autres pays	Total
45	CONSTRUCTION	212 740	603 729	301 007	45 237	6 290	1 169 002
45.1	Préparation des sites	3 098	21 361	9 442	389	20	34 309
45.11	Démolition d'immeubles et terrassements	2 865	20 615	8 903	346	-	32 728
45.12	Forages et sondages	233	747	539	43	20	1 581
45.2	Construction d'ouvrages de bâtiment ou de génie civil	129 237	368 942	208 500	33 448	2 347	742 475
45.21	Travaux de construction y compris ouvrages d'art	106 964	267 560	168 170	25 874	2 126	570 694
45.22	Réalisation de charpentes et de couvertures	3 411	19 470	8 768	1 150	-	32 799
45.23	Construction d'autoroutes, de routes, d'aérodromes et d'installations sportives	9 284	49 325	21 695	925	-	81 229
45.24	Génie hydraulique	1 576	9 816	3 822	377	-	15 591
45.25	Autres travaux de construction spécialisés	8 003	22 771	6 045	5 122	222	42 162
45.3	Travaux d'installation	46 586	118 386	55 462	3 624	2 720	226 778
45.31	Travaux d'installation électrique	19 118	54 808	30 196	1 622	63	105 808
45.32	Travaux d'isolation	4 996	7 147	3 511	189	-	15 843
45.33	Plomberie	17 880	49 820	18 675	1 678	0	88 054
45.34	Autres travaux d'installation	4 592	6 610	3 080	134	2 656	17 073
45.4	Travaux de finition	33 046	90 823	26 381	6 510	442	157 202
45.41	Plâtrerie	3 469	8 977	1 617	320	15	14 399
45.42	Menuiserie	12 102	43 278	12 217	2 726	65	70 387
45.43	Revêtement des sols et des murs	5 500	15 476	3 744	2 306	35	27 061
45.44	Peinture et vitrerie	9 612	18 422	8 187	726	181	37 127
45.45	Autres travaux de finition	2 364	4 670	616	432	147	8 228
45.5	Location avec opérateur de matériel de construction	773	4 217	1 222	1 267	760	8 239

Services, Commerce et transport

Horeca

Tourisme

Tourisme et hôtellerie: mai 2004 (1)

Régions linguistiques	Arrivées			Nuitées		
	Total	Hôtels	Autre types d'hébergements	Total	Hôtels	Autre types d'hébergements
Royaume	1121360	748440	372920	2714571	1425864	1288707
Belges	436011	206468	229543	1154509	397261	757248
Étrangers	685349	541972	143377	1560062	1028603	531459
Bruxelles capitale	239608	226112	13496	447292	426579	20713
Belges	24930	23468	1462	44414	42191	2223
Étrangers	214678	202644	12034	402878	384388	18490
Région de langue néerlandaise	616496	395421	221075	1584937	771920	813017
Belges	273011	126030	146981	766906	255074	511832
Étrangers	343485	269391	74094	818031	516846	301185
Région de langue française	251622	120334	131288	649269	214632	434637
Belges	128876	52234	76642	320827	90044	230783
Étrangers	122746	68100	54646	328442	124588	203854
Région de langue allemande	13634	6573	7061	33073	12733	20340
Belges	9194	4736	4458	22362	9952	12410
Étrangers	4440	1837	2603	10711	2781	7930

Domaines statistiques

- Généralités
- Territoire et environnement
- Population
- Société
- Économie et finances
- Agriculture et activités assimilées
- Industrie
- Services, commerce et transports

Direction générale Statistique et Information économique
INS • INSTITUT NATIONAL DE STATISTIQUE
B-1000 Bruxelles
tél. 02/548.63.65 - 02/548.63.66
fax 02/548.63.67

<http://statbel.fgov.be>
info@statbel.mineco.fgov.be

5 €*
ISSN 0771 - 0364