

<b>I. POPULATION</b>	
Info-flash : La population augmente à nouveau de 40.600 .....	4
<b>II. SOCIETE</b>	
<i>Emploi et chômage</i>	
Chômage - Situation au 31 mai 2004.....	8
<b>III. ECONOMIE ET FINANCES</b>	
<i>Indicateurs conjoncturels</i>	
Calendrier de diffusion des indicateurs de l'INS.....	13
Indices des salariés et des heures travaillées (base 2000 = 100) - Avril 2004 .....	14
Indices des prix à la consommation - Juin 2004.....	18
<b>IV. INDUSTRIE ET CONSTRUCTION</b>	
<i>Industrie</i>	
Cokeries - Mars 2004 .....	21
Electricité - Avril 2004.....	22
<b>V. TABLE TRIMESTRIELLE DE CONTENU</b>	
2 <sup>ème</sup> trimestre 2004 .....	24

Vous pouvez trouver dans cette publication les statistiques **les plus récentes** dans les domaines suivants : Environnement, population, société, économie et finances, agriculture et activités assimilées, industrie, services, commerce et transports.

De plus notre site :: <http://statbel.fgov.be> présente une sélection de statistiques mises à jour quotidiennement.

**Les publications peuvent être commandées en effectuant un versement au C.C.P. n° 679-2005886-23 de l'Institut national de statistique à Bruxelles**

**Pour plus de renseignements :**  
Statistique et Information économique  
Rue de Louvain, 44 - 1000 Bruxelles  
Tél. : 02/548.63.65 - Fax : 02/548.63.67

#### **LIEGE**

Bd de la Sauvenière, 73-75 - 4000 Liège  
Tél. : 04/223.84.10  
Fax : 04/222.49.94

#### **GAND**

Coupure Rechts, 620 - 9000 Gand  
Tél.:09/267.27.27/30/31  
Fax : 09/267.27.29

#### **CHARLEROI**

Bd Audent 14/5 - 6000 Charleroi  
Tél. : 071/27.44.14  
Fax : 071/27.44.19

#### **ANVERS**

Italiëlei 124, Bus 85 - 2000 Anvers  
Tél. : 03/229.07.07  
Fax : 03/233.28.30

#### **SIGNES CONVENTIONNELS**

Les renseignements ne sont pas disponibles	..
0 ou inférieur à la moitié de l'unité utilisée	-
Chiffres provisoires	(*)
La virgule est employée pour séparer les unités des décimales	

**Editeur responsable : Hans D'Hondt.**

#### **Droits d'auteurs réservés**

La reproduction du contenu de cette publication, qu'elle soit intégrale ou partielle, dans la forme originale ou remaniée, est interdite sauf autorisation écrite de la Direction générale Statistique et Information économique.

L'utilisation du contenu de cette publication, à titre explicatif ou justificatif, dans un article, un compte rendu ou un livre, est autorisée, moyennant indication claire et précise de la source.

# **Population**

*Info flash*

# Population – Info Flash

---

## La population augmente à nouveau de 40.600

Au 1 janvier 2004, le chiffre officiel de la population de notre pays s'élève à 10.396.421 habitants : 5.087.176 hommes et 5.309.245 femmes. En un an, la Belgique a vu sa population s'accroître de **40.577 habitants**. La plus grande part de cette augmentation trouve son origine dans le solde migratoire, le reste provenant de l'accroissement naturel. Durant l'année 2003, 81.913 personnes sont arrivées dans notre pays, tandis que 41.897 personnes en sont parties. Cela représente un solde migratoire positif de 40.016. Le nombre de naissances a été en 2003 de 112.149, alors que 107.039 décès ont été constatés. L'accroissement naturel a donc été de 5.110 (a). En six ans (du 1 janvier 1998 au 1 janvier 2004), la population totale de la Belgique a augmenté de 204.157 habitants.

C'est la Région de Bruxelles-Capitale qui a connu la plus forte évolution. Au 1 janvier 2003, l'on dénombrait 992.041 habitants dans les 19 communes bruxelloises, un an plus tard ce chiffre est passé à 999.899, soit une augmentation de 7.858 unités (+0,79%). La population augmente également en Flandre de 20.471 unités (+0,34%). En Wallonie, l'on compte au début de cette année 12.248 habitants de plus qu'au début de l'année 2003 (+0,36%). Les communes qui ont enregistré le plus fort accroissement relatif de population sont Froidchapelle (+3,4%), Martelange (+3,0%) et Molenbeek-Saint-Jean (+2,5%); les baisses relatives les plus importantes sont enregistrées dans les communes de Bièvre (-1,9%), Tellin (-1,5%), Brugelette et Vresse-sur-Semois (-1,3% chacune).

L'on remarque que davantage d'hommes migrent vers la Wallonie et davantage de femmes vers Bruxelles, alors qu'en Flandre cette proportion est proche de la parité. L'année dernière, 33.709 étrangers ont acquis la nationalité belge, tandis que 76 Belges ont changé de nationalité.

(a) La différence entre le solde migratoire et l'accroissement naturel d'une part et l'augmentation de la population d'autre part s'explique par un certain nombre de corrections administratives et statistiques.

---

### Les plus récents chiffres de la population (2003-2004)

---

	Au 1 janvier 2004	Au 1 janvier 2003	Augmentation	Évolution
<b>Belgique</b>	<b>10.396.421</b>	<b>10.355.844</b>	<b>+40.577</b>	<b>+0,39%</b>
- hommes	5.087.176	5.066.885	+20.291	+0,40%
- femmes	5.309.245	5.288.959	+20.286	+0,38%
Région de Bruxelles-Capitale	999.899	992.041	+7.858	+0,79%
- hommes	480.334	476.692	+3.642	+0,76%
- femmes	519.565	515.349	+4.216	+0,82%
Région flamande	6.016.024	5.995.553	+20.471	+0,34%
- hommes	2.966.640	2.956.558	+10.082	+0,34%
- femmes	3.049.384	3.038.995	+10.389	+0,34%
Région wallonne	3.380.498	3.368.250	+12.248	+0,36%
- hommes	1.640.202	1.633.635	+6.567	+0,40%
- femmes	1.740.296	1.734.615	+5.681	+0,33%

---

Source (mention obligatoire) : INS, Statistiques démographiques (Statistique et information économique, SPF Économie).

---

# Population – Info Flash

---

## L'augmentation des naissances est deux fois plus élevée chez les filles

Après une baisse du nombre de naissances durant quelques années, **elles sont repartiées légèrement à la hausse** en 2003 : 112.149 contre 111.225 en 2002. L'on remarque que l'augmentation des naissances est deux fois plus élevée pour les filles (+1,16%) que pour les garçons (+0,52%). Une assez grande divergence est constatée entre les régions : une augmentation de 5,31% pour la Région de Bruxelles-Capitale et de 0,40% pour la Flandre, tandis que la Wallonie a connu une légère diminution (-0,14%).

**L'on a déploré davantage de décès en 2003** qu'en 2002 : 107.039 contre 105.642. L'augmentation est nettement moins élevée pour les hommes (+0,33%) que pour les femmes (+2,30%). Le nombre de décès augmente aussi moins fortement à Bruxelles (+0,48%) qu'en Wallonie (+0,97%) et surtout qu'en Flandre (+1,70%).

---

### Naissances et décès en 2002 et 2003

---

Naissances	<u>2003</u>	<u>2002</u>	<u>Augmentation</u>	<u>Évolution</u>
Belgique	112.149	111.225	+924	+0,83%
- hommes	57.339	57.044	+295	+0,52%
- femmes	54.810	54.181	+629	+1,16%
Région de Bruxelles-Capitale	14.668	13.929	+739	+5,31%
- hommes	7.427	7.078	+349	+4,93%
- femmes	7.241	6.851	+390	+5,69%
Région flamande	59.964	59.725	+239	+0,40%
- hommes	30.740	30.683	+57	+0,19%
- femmes	29.224	29.042	+182	+0,63%
Région wallonne	37.517	37.571	-54	-0,14%
- hommes	19.172	19.283	-111	-0,58%
- femmes	18.345	18.288	+57	+0,31%
Décès	<u>2003</u>	<u>2002</u>	<u>Augmentation</u>	<u>Évolution</u>
Belgique	107.039	105.642	+1.397	+1,32%
- hommes	52.609	52.436	+173	+0,33%
- femmes	54.430	53.206	+1.224	+2,30%
Région de Bruxelles-Capitale	10.343	10.294	+49	+0,48%
- hommes	4.645	4.671	-26	-0,56%
- femmes	5.698	5.623	+75	+1,33%
Région flamande	58.910	57.925	+985	+1,70%
- hommes	29.497	29.234	+263	+0,90%
- femmes	29.413	28.691	+722	+2,52%
Région wallonne	37.786	37.423	+363	+0,97%
- hommes	18.467	18.531	-64	-0,35%
- femmes	19.319	18.892	+427	+2,26%

Source (mention obligatoire) : INS, Statistiques démographiques (Statistique et information économique, SPF Économie).

## Plus d'info

Les chiffres de la population sont - comme toujours - basés sur les données du Registre National.

Un tableau comportant les chiffres de la population par commune au 1 janvier 2004 peut être téléchargé.

Un tableau sur le mouvement de la population en 2003 est aussi disponible en téléchargement : il reprend des chiffres par arrondissement, province et région.

---



**Société**

*Emploi et chômage*

# Chômage

## Chômage complet

	Situation au			
	30/04/2003	30/04/2004	31/05/2003	31/05/2004
Chômeurs complets indemnifiés (1)				
<b>Total</b>	<b>400.353</b>	<b>419.269</b>	<b>399.468</b>	<b>421.872</b>
Hommes	187.665	200.521	186.683	200.843
Femmes	212.688	218.748	212.785	221.029
Taux de chômage par rapport à la population assurée contre le chômage (2)				
<b>Total</b>	<b>12,20%</b>	<b>12,70%</b>	<b>12,20%</b>	<b>12,70%</b>
Hommes	10,50%	11,10%	10,40%	11,10%
Femmes	14,40%	14,50%	14,40%	14,70%
Taux de chômage par rapport à la population active totale (3)				
<b>Total</b>	<b>11,60%</b>	<b>12,40%</b>	<b>11,40%</b>	<b>12,30%</b>
Hommes	9,90%	10,60%	9,70%	10,50%
Femmes	13,90%	14,70%	13,70%	14,50%
Aptitude au travail				
Normale	372.265	390.183	371.432	392.650
Partielle	20.845	22.007	20.784	22.142
Très réduite	7.243	7.079	7.252	7.080
Durée de l'inoccupation				
moins de 1 an	172.363	162.719	170.969	163.974
de 1 an jusque moins de 2 ans	76.015	87.320	75.973	86.610
de 2 ans jusque moins de 3 ans	36.127	47.341	36.781	48.112
3 ans et plus	115.848	121.889	115.745	123.176
Répartition géographique				
<b>Région de Bruxelles-Capitale</b>	<b>60.613</b>	<b>66.252</b>	<b>60.455</b>	<b>66.665</b>
<b>Région flamande</b>	<b>147.853</b>	<b>150.195</b>	<b>146.172</b>	<b>152.206</b>
Anvers	45.872	46.775	45.445	47.298
Limbourg	24.830	26.427	24.377	26.997
Flandre orientale	35.290	35.118	35.117	35.365
Brabant flamand	19.393	19.293	19.416	20.121
Flandre occidentale	22.468	22.582	21.817	22.425
<b>Région wallonne</b>	<b>191.887</b>	<b>202.822</b>	<b>192.841</b>	<b>203.001</b>
Brabant wallon	12.347	13.113	12.430	13.313
Hainaut	88.221	91.988	88.831	92.281
Liège	60.103	63.964	60.207	64.152
Luxembourg	8.050	8.945	7.960	8.656
Namur	23.164	24.810	23.411	24.597

(1) En vertu de l'A.R. du 29.12.1984 (M.B. du 18.01.1985), certains chômeurs âgés peuvent être dispensés, à leur demande, de l'inscription comme demandeur d'emploi sans perdre le bénéfice des allocations de chômage. À partir du mois d'avril 1985, ces chômeurs complets indemnifiés, n'étant plus inscrits comme demandeurs d'emploi, ne sont pas repris statistiquement parmi les autres chômeurs complets indemnifiés, mais renseignés dans la rubrique ci-dessous "chômeurs complets indemnifiés, âgés, devenus non demandeurs d'emploi".

(2) Taux établis avec les seuls chômeurs complets indemnifiés.

(3) Taux établis suivant concept C.E. : chômeurs complets indemnifiés + les demandeurs d'emploi inscrits obligatoirement (inoccupés seuls) + les demandeurs d'emploi inscrits librement (inoccupés) (\* taux calculés par l'I.N.S.).



# Chômage

## Autres demandeurs d'emploi (1)

	Situation au			
	30/04/2003	30/04/2004	31/05/2003	31/05/2004
Demandeurs inscrits obligatoirement occupés à temps partiel				
<b>Total</b>	<b>67.343</b>	<b>79.451</b>	<b>64.952</b>	<b>77.864</b>
Hommes	19.092	20.784	18.023	20.247
Femmes	48.251	58.667	46.929	57.617
Demandeurs inscrits obligatoirement inoccupés				
<b>Total</b>	<b>70.445</b>	<b>79.203</b>	<b>62.421</b>	<b>70.862</b>
Hommes	33.442	36.415	29.562	32.807
Femmes	37.003	42.788	32.859	38.055
Demandeurs inoccupés inscrits librement				
<b>Total</b>	<b>38.329</b>	<b>45.127</b>	<b>38.968</b>	<b>43.928</b>
Hommes	19.434	21.927	19.844	21.194
Femmes	18.895	23.200	19.124	22.734

## Prépension conventionnelle - fin avril 2004 (2)

	Total	Hommes	Femmes
<b>Belgique</b>	<b>110.871</b>	93.926	16.945
Région de Bruxelles-Capitale	4.661	3.255	1.406
Région flamande	74.221	63.641	10.580
Région wallonne	31.989	27.030	4.959

## Nombre de paiements effectués en interruption de carrière professionnelle (3) avril 2004

Secteur	Belgique	Région de		
		Bruxelles- Capitale	Région flamande	Région wallonne
<b>Total</b>				
<b>Total</b>	<b>103.361</b>	<b>4.210</b>	<b>71.818</b>	<b>27.333</b>
<b>Hommes</b>	<b>18.386</b>	<b>676</b>	<b>13.568</b>	<b>4.142</b>
<b>Femmes</b>	<b>84.975</b>	<b>3.534</b>	<b>58.250</b>	<b>23.191</b>
Secteur privé				
<b>Total</b>	<b>41.055</b>	<b>1.847</b>	<b>30.575</b>	<b>8.633</b>
Hommes	7.971	303	6.373	1.295
Femmes	33.084	1.544	24.202	7.338
Secteur public				
<b>Total</b>	<b>62.306</b>	<b>2.363</b>	<b>41.243</b>	<b>18.700</b>
Hommes	10.415	373	7.195	2.847
Femmes	51.891	1.990	34.048	15.853

# Chômage

## Nombre de paiements effectués dans le cadre du crédit temps dans le secteur privé - avril 2004 (1)(4)

	Belgique	Région de Bruxelles- Capitale	Région flamande	Région wallonne
<b>Total</b>				
<b>Total</b>	<b>70.309</b>	<b>3.720</b>	<b>50.734</b>	<b>15.855</b>
<b>Hommes</b>	<b>27.405</b>	<b>1.335</b>	<b>20.686</b>	<b>5.384</b>
<b>Femmes</b>	<b>42.904</b>	<b>2.385</b>	<b>30.048</b>	<b>10.471</b>
<b>Crédit temps</b>				
<b>Total</b>	<b>20.444</b>	<b>1.350</b>	<b>13.761</b>	<b>5.333</b>
Hommes	<b>4.438</b>	403	3.019	1016
Femmes	<b>16.006</b>	947	10.742	4.317
<b>Diminution de carrière de 1/5<sup>ème</sup></b>				
<b>Total</b>	<b>18.818</b>	<b>741</b>	<b>14.405</b>	<b>3.672</b>
Hommes	<b>4.441</b>	194	3.408	839
Femmes	<b>14.377</b>	547	10.997	2.833
<b>Réduction de prestation des travailleurs de 50 ans et plus</b>				
<b>Total</b>	<b>31.047</b>	<b>1.629</b>	<b>22.568</b>	<b>6.850</b>
Hommes	<b>18.526</b>	738	14.259	3.529
Femmes	<b>12.521</b>	891	8.309	3.321

## Chômage partiel global (5)

	Situation au			
	31/03/2003	31/03/2004	30/04/2003	30/04/2004
Moyenne journalière du nombre de chômeurs partiels	63.812	45.888	35.025	36.244

## Autres catégories (6)

	Situation au	
	30/04/2004	31/05/2004
<b>Chômeurs complets indemnisés, âgés, devenus non demandeurs d'emploi</b>		
<b>Total</b>	<b>159.381</b>	<b>158.825</b>
Hommes	82.719	82.285
Femmes	76.662	76.540
<b>Chômeurs qui ne sont plus inscrits comme demandeurs d'emploi pour raisons sociales et familiales (2)</b>		
<b>Total</b>	<b>3.514</b>	<b>3.488</b>
Hommes	116	119
Femmes	3.398	3.369
<b>Chômeurs complets indemnisés dispensés pour reprise d'études</b>		
<b>Total</b>	<b>12.001</b>	<b>11.997</b>
Hommes	5.372	5.420
Femmes	6.629	6.577

(1) En vigueur à partir de janvier 2002.

(2) Les chômeurs complets peuvent être, à leur demande, dispensés d'inscription comme demandeurs d'emploi et du contrôle communal pour des raisons sociales et familiales. La période de dispense est de 6 mois (au moins) à 12 mois (au plus) et est considérée comme une période d'interruption du chômage en cours. Cette période peut, dans certaines conditions, être prolongée, mais ne peut excéder 60 mois.

Source : Office national de l'Emploi.

Tableaux E(4), F(5), G(6).

**Economie et finances**  
*Indicateurs conjoncturels*



# Calendrier de diffusion des indicateurs de l'INS

Les indices sont disponibles le jour indiqué à 0 heure sur notre site <http://statbel.fgov.be>

Disponible le	Indicateur	Période de référence	Périodicité
<b>JUILLET 2004</b>			
8	Statistique du tourisme et de l'hôtellerie	janvier 2004	mensuel
15	Indices de la production	mai 2004	mensuel
15	Indices des entrées des commandes	mai 2004	mensuel
15	Faillites	juin 2004	mensuel
15	Statistique du tourisme et de l'hôtellerie	février 2004	mensuel
22	Permis de bâtir	mai 2004	mensuel
22	Indices du chiffre d'affaires (PRODCOM)	mai 2004	mensuel
22	Indices des prix à la production	juin 2004	mensuel
29	Indices des prix à la consommation(*)	juillet 2004	mensuel
29	Indices du chiffre d'affaires (TVA)	mai 2004	mensuel
29	Indices des investissements (TVA)	mai 2004	mensuel
29	Indices du commerce de détail	avril 2004	mensuel
<b>AOÛT 2004</b>			
5	Indices des salariés	mai 2004	mensuel
5	Indices des heures travaillées	mai 2004	mensuel
12	Faillites	juillet 2004	mensuel
12	Indices de la production	juin 2004	mensuel
19	Indices des prix à la production	juillet 2004	mensuel
19	Indices des entrées des commandes	juin 2004	mensuel
26	Permis de bâtir	mai 2004	mensuel
26	Indices du chiffre d'affaires (PRODCOM)	juin 2004	mensuel
26	Indices du chiffre d'affaires (TVA)	juin 2004	mensuel
26	Indices des investissements (TVA)	juin 2004	mensuel
26	Indices du commerce de détail	juin 2004	mensuel
30	Indices des prix à la consommation(*)	août 2004	mensuel
<b>SEPTEMBRE 2004</b>			
2	Indices des salariés	juin 2004	mensuel
2	Indices des heures travaillées	juin 2004	mensuel

(\*)Disponibles à 12h00, après la réunion de la Commission de l'Indice.

Ce calendrier peut être également envoyé séparément, sur demande

(Tel. 02/548.68.63 - 63.66 - Fax. 02/548.63.67)

# Indicateurs conjoncturels – Communiqué de presse

---

**Avril 2004\* : salariés de l'industrie - 0,9%, de la construction - 0,8%**

## **Tendance reste à la baisse**

Pour la Belgique, le **nombre désaisonnalisé de salariés** dans l'industrie, à l'exclusion de la construction, des trois derniers mois par rapport aux trois mois précédents, a diminué de 0,9% ; dans la construction, la diminution est de 0,8%.

La **tendance** des trois derniers mois dans l'industrie, comparés aux trois mois précédents montre une baisse pour le pays entier (-0,8%). Au niveau régional, le nombre d'employés en Flandre a diminué de 1,0%, en Wallonie on constate une diminution de 1,2%\*\*.

Une répartition au niveau des secteurs importants donne -1,2% pour la chimie et -1,2% pour les fabrications métalliques. Dans la construction, le nombre de salariés a diminué de 1,0%.

Prochain communiqué de presse : **05/08/2004**

\*

\* \*

*Reproduction autorisée moyennant indication de la source.*

**Sur la page suivante, vous trouverez les tableaux et graphiques annexes.**

Plus d'informations sur la conjoncture !

⇒ pour une vue globale de la conjoncture en Belgique et en Europe, consultez le portail conjoncturel de l'INS (en 4 langues) :

**<http://statbel.fgov.be/indicators>**

⇒ Tous les renseignements méthodologiques peuvent être obtenus auprès l'Unité Conjoncture.

⇒ Il est possible d'obtenir des données sur les heures prestées plus détaillées (par sous-secteur, par région) ou traitées de façon plus approfondie (par ex : désaisonnalisées), soit ponctuellement soit en s'abonnant.

⇒ En plus des indices du nombre d'employés, nous calculons beaucoup d'autres indicateurs : indices de la production, nouvelles commandes, masse salariale, heures travaillées, coût de matériaux, prix à la production, chiffre d'affaires, permis de bâtir, ...

---

*\*(hausse en % au cours des trois derniers mois, jusqu'à avril 2004 compris, par rapport au trimestre précédent, valeurs corrigées des variations saisonnières)*

*\*\*les programmes de désaisonnalisation et calcul de tendance considèrent chaque série en soi ; de ce fait, il est possible que l'addition des résultats partiels (des régions ou des types de produits) ne correspond pas avec les résultats globaux.*

---

# Indicateurs conjoncturels – Communiqué de presse

## Employés

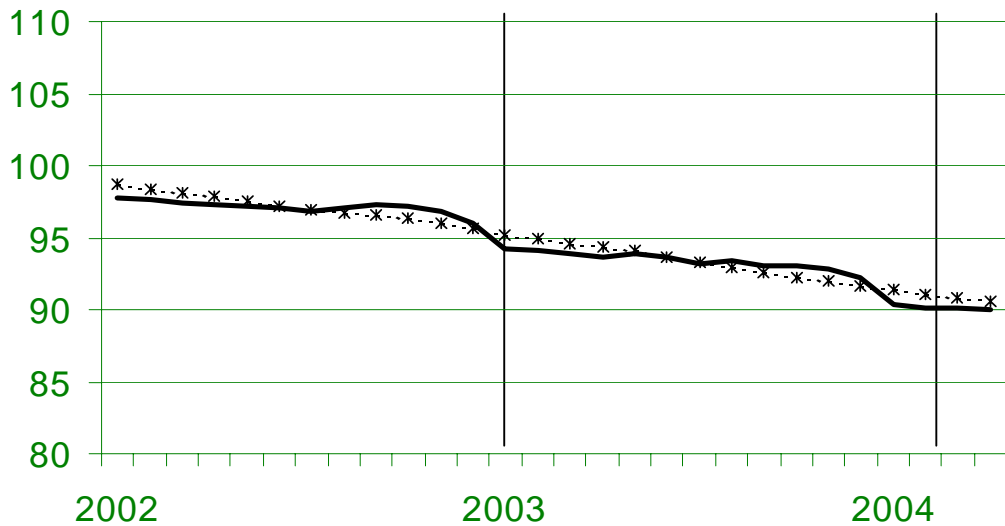
**Indices bruts (2000=100)**  
Nombre des ouvriers et employés déclarés à l'ONSS

	Jan	Fév	Mars	Avril	Mai	Juin	Juil	Août	Sept	Oct	Nov	Déc	Année
<b>Ensemble de l'industrie, à l'exclusion de la construction</b>													
2003	93,7	93,6	92,9	92,7	93,0	92,7	92,1	92,3	91,9	91,8	91,6	91,1	92,4
2004	89,5	89,2	89,2	89,1									
<b>Construction</b>													
2003	96,6	96,0	97,3	97,3	97,4	97,5	96,8	97,4	97,5	97,4	97,2	96,5	97,1
2004	93,9	93,4	93,7	93,6									
<b>Ensemble de l'industrie, à l'exclusion de la construction</b>													
2003	94,3	94,1	93,5	93,2	92,9	92,6	92,2	91,9	91,4	91,1	90,8	90,6	92,4
2004	90,3	89,9	89,8	89,6									
<b>Construction</b>													
2003	98,4	97,9	98,2	97,8	97,5	97,3	96,9	96,6	96,3	96,1	95,8	95,6	97,0
2004	95,3	95,1	94,6	94,3									

**Indices désaisonnalisés**  
Après élimination des variations saisonnières

**Tendance**  
Ensemble de l'industrie; après élimination des variations saisonnières et accidentelles

Indices bruts: ————  
Tendance : ······



**Evolution de la tendance**  
Comparaison des trois derniers mois avec les trois mois précédents

↗↗ > 1.5%  
↗ 0.2% tot 1.5%  
→ -0.2% tot 0.2%  
↘ -1.5% tot -0.2%  
↘↘ < -1.5%

BE : Belgique  
VL : Flandre  
WA : Wallonie  
BR : Bruxelles

Branches d'activité / Grands regroupements industriels	BE	VL	WA	BR
Ensemble de l'industrie	↗	↗	↗	↗
Ensemble de l'industrie, à l'exclusion de la construction	↗	↗	↗	↗
Biens intermédiaires	↗	↗↗	↗↗	↗
Biens d'investissement	↗↗	↗↗	↗	↗↗
Biens de consommation durables	↗↗	↗↗	↗↗	↗↗
Biens de consommation non-durables	↗	↗	↗	↗↗
Industries extractives	↗	↗↗	→	
Industries agricoles et alimentaires	↗	↗	↗↗	↗
Textile, habillement, cuir et chaussure	↗↗	↗↗	↗↗	↗
Papier et carton; édition et imprimerie	→	↗	↗	↗↗
Industrie chimique, du caoutchouc et des plastiques	↗	↗	↗↗	↗↗
Fabrications métalliques	↗	↗	↗	↗
Cokéfaction, raffinage et industries nucléaires	↗↗	↗↗	↗↗	
Produits minéraux non métalliques	↗	↗	↗	↗
Métallurgie	↗	→	↗↗	↗
Meubles	↗↗	↗↗	↗	
Électricité	↗↗	↗↗	↗↗	↗
Construction	↗	↗	↗	↗

# Indicateurs conjoncturels – Communiqué de presse

---

## **Avril 2004\* : heures travaillées industrie + 0,4%, construction + 0,9%**

Pour la Belgique, l'**indice désaisonnalisé d'heures travaillées** dans l'industrie à l'exclusion de la construction, des trois derniers mois par rapport au trimestre précédent, a augmenté de 0,4% ; dans la construction, l'augmentation est de 0,9%.

**La tendance** des trois derniers mois dans l'industrie, comparés aux trois mois précédents montre un statu quo pour le Royaume (+0,1%). Au niveau régional, le nombre d'heures travaillées en Flandre est statu quo (+0,0%), en Wallonie on constate une augmentation de 1,2%\*\*.

Une répartition au niveau des secteurs importants donne +0,6% pour la chimie et +0,2% pour les fabrications métalliques. Dans la construction, le nombre d'heures travaillées a augmenté de 0,6%.

Prochain communiqué de presse : **05/08/2004**

\*  
\* \*

*Reproduction autorisée moyennant indication de la source.*

**Sur la page suivante, vous trouverez les tableaux et graphiques annexes.**

Plus d'informations sur la conjoncture !

⇒ pour une vue globale de la conjoncture en Belgique et en Europe, consultez le portail conjoncturel de l'INS (en 4 langues) :

**<http://statbel.fgov.be/indicators>**

⇒ Tous les renseignements méthodologiques peuvent être obtenus auprès l'Unité Conjoncture.

⇒ Il est possible d'obtenir des données sur les heures prestées plus détaillées (par sous-secteur, par région) ou traitées de façon plus approfondie (par ex : désaisonnalisées), ponctuellement ou mensuellement (sur base d'abonnement).

⇒ En plus d'indices des heures travaillées, nous calculons beaucoup d'autres indicateurs : indices de la production, nouvelles commandes, masse salariale, nombre d'employées, coût de matériaux, prix à la production, permis de bâtir, chiffre d'affaires, ...

*\*(hausse en % au cours des trois derniers mois, jusqu'à avril 2004 compris, par rapport au trimestre précédent, valeurs corrigées des variations saisonnières)*

*\*\*les programmes de désaisonnalisation et calcul de tendance considèrent chaque série en soi ; de ce fait, il est possible que l'addition des résultats partiels (des régions ou des types de produits) ne correspond pas avec les résultats globaux.*

---



# Indicateurs conjoncturels – Communiqué de presse

## Heures travaillées

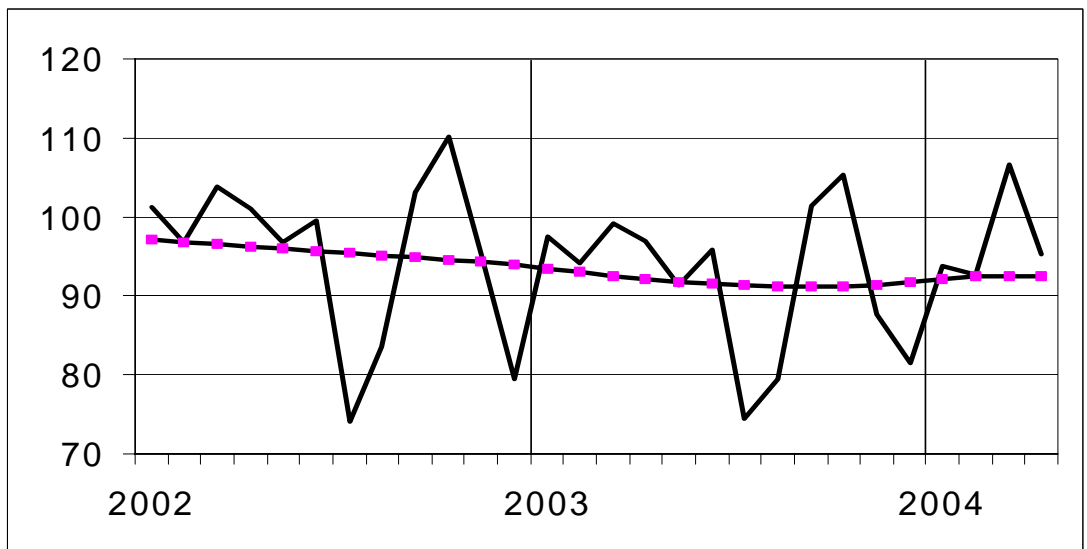
**Indices bruts (2000=100)**  
Heures travaillées par les ouvriers et employés

	Jan	Fév	Mars	Avril	Mai	Juin	Juil	Août	Sept	Oct	Nov	Déc	Année
<b>Ensemble de l'industrie, à l'exclusion de la construction</b>													
2003	99,9	94,8	97,4	95,9	90,5	93,9	77,2	77,7	98,9	103,7	87,0	82,5	91,6
2004	95,3	92,6	105,3	94,5									
<b>Construction</b>													
2003	84,2	90,8	107,8	102,2	95,8	106,2	59,5	88,4	114,0	113,6	90,7	75,5	94,0
2004	84,8	92,8	113,0	98,7									
<b>Ensemble de l'industrie, à l'exclusion de la construction</b>													
2003	99,1	95,4	101,6	94,2	95,7	97,9	74,0	82,5	96,7	101,2	93,0	82,3	92,8
2004	97,6	94,3	102,2	93,7									
<b>Construction</b>													
2003	83,4	90,7	113,2	100,1	101,7	110,9	55,6	94,8	112,2	109,6	96,2	75,4	95,3
2004	87,4	97,6	109,5	97,2									

**Indices par jour ouvrable**  
Compte tenu de la durée et de la composition inégales des mois

**Tendance**  
Ensemble de l'industrie; après élimination des variations saisonnières et accidentelles

Indices bruts:  
—  
Tendance:  
.....



**Evolution de la tendance**  
Comparaison des trois derniers mois avec les trois mois précédents

↗ ↗ > 2.5%  
 ↗ 0.5% à 2.5%  
 → -0.5% à 0.5%  
 ↘ -2.5% à -0.5%  
 ↘ ↘ < -2.5%

BE : Belgique  
 VL : Flandre  
 WA : Wallonie  
 BR : Bruxelles

Branches d'activité / Grands regroupements industriels	BE	VL	WA	BR
Ensemble de l'industrie	↗	→	↗	→
Ensemble de l'industrie, à l'exclusion de la construction	→	→	↗	→
Biens intermédiaires et énergie	→	→	→	→
Biens d'investissement	↗	↗	↗	↗
Biens de consommation durables	→	→	→	↗ ↘
Biens de consommation non-durables	↘	↗	→	↘
Industries extractives	↗	↘	→	
Industries agricoles et alimentaires	↗	↗	→	↘
Textile, habillement, cuir et chaussure	↘	→	↘	→
Papier et carton; édition et imprimerie	↗	→	→	↘
Industrie chimique, du caoutchouc et des plastiques	↗	→	↗	↗ ↘
Fabrications métalliques	→	→	↗	↘
Cokéfaction, raffinage et industries nucléaires	↗	↘	↗	
Produits minéraux non métalliques	→	↗	→	↘
Métallurgie	→	→	↗	↗
Meubles	→	↗	→	
Électricité	↗	↗	↗	↗
Construction	↗	↗	↗	↘

# Indicateurs conjoncturels

## Indices des prix à la consommation

	Indice général			Indice santé		Produits alimentaires (1)	Produits non alimentaires		Loyer
	Base			Base			services		
	1996 = 100	1988 = 100	1981 = 100	1996 = 100	1988 = 100				
							<b>Base 1981 = 100</b>		
<b>1986</b>	79,24	97,25	131,56	-	-	134,44	129,00	132,38	134,96
<b>1987</b>	80,47	98,76	133,60	-	-	133,90	130,43	136,52	140,72
<b>1988</b>	81,40	99,91	135,15	-	-	133,88	131,91	138,59	145,85
<b>1989</b>	83,93	103,01	139,35	-	-	138,07	136,37	142,14	151,24
<b>1990</b>	86,82	106,56	144,16	-	-	143,18	141,17	146,69	156,08
							<b>Base 1988 = 100</b>		
<b>1991</b>	89,62	109,99	148,79	-	-	108,88	110,20	110,46	109,49
<b>1992</b>	91,79	112,66	152,40	-	-	108,75	111,86	115,07	115,93
<b>1993</b>	94,32	115,76	156,60	-	-	107,89	115,20	119,45	122,05
<b>1994</b>	96,56	118,51	160,32	96,83	116,75	109,82	117,57	122,52	127,61
<b>1995</b>	97,98	120,25	162,67	98,34	118,57	111,15	118,52	124,99	131,29
<b>1996</b>	100,00	122,73	166,03	99,97	120,53	111,85	121,34	127,92	134,54
<b>1997</b>	101,63	124,73	168,74	101,29	122,12	114,31	123,16	129,81	136,80
							<b>Base 1996 = 100</b>		
<b>1998</b>	102,60	125,92	170,35	102,58	123,68	104,08	101,04	103,85	102,87
<b>1999</b>	103,75	127,33	172,25	103,54	124,84	104,29	102,30	105,48	104,34
<b>2000</b>	106,39	130,57	176,64	105,49	127,19	105,19	106,26	107,60	105,85
<b>2001</b>	109,02	133,80	181,00	108,38	130,68	109,64	108,08	110,24	107,87
<b>2002</b>	110,81	136,00	183,98	110,32	133,01	112,05	108,72	113,18	110,52
<b>2003</b>	112,57	138,16	186,91	111,92	134,94	114,33	110,01	115,16	112,97
<b>2002</b>									
Juillet	110,94	136,16	184,19	110,44	133,16	111,99	108,64	113,77	110,67
Août	110,91	136,12	184,14	110,39	133,10	111,51	108,68	113,93	110,89
Septembre	111,22	136,50	184,66	110,62	133,37	112,33	109,31	113,41	110,98
Octobre	111,09	136,34	184,44	110,43	133,15	112,04	109,65	112,62	111,12
Novembre	111,00	136,23	184,29	110,46	133,18	112,09	109,07	113,12	111,33
Décembre	111,06	136,30	184,39	110,55	133,29	111,41	109,18	113,65	111,43
<b>2003</b>									
Janvier	111,55	136,91	185,21	110,94	133,76	112,61	109,71	113,55	111,87
Février	112,32	137,85	186,48	111,56	134,51	113,14	110,68	114,28	112,22
Mars	112,64	138,24	187,02	111,82	134,82	113,65	111,09	114,31	112,47
Avril	112,36	137,90	186,55	111,73	134,71	114,26	109,64	115,09	112,64
Mai	112,04	137,51	186,02	111,57	134,52	114,40	109,08	114,73	112,84
Juin	112,37	137,91	186,57	111,85	134,86	114,93	109,27	115,13	113,03
Juillet	112,59	138,18	186,93	112,06	135,11	114,86	109,41	115,74	113,09
Août	112,89	138,55	187,43	112,20	135,28	114,95	109,99	115,78	113,27
Septembre	113,22	138,95	187,98	112,47	135,61	116,17	110,35	115,42	113,44
Octobre	112,85	138,50	187,36	112,15	135,22	114,60	110,25	115,44	113,51
Novembre	113,06	138,76	187,71	112,36	135,47	114,62	110,33	116,00	113,66
Décembre	112,99	138,67	187,60	112,32	135,42	113,82	110,29	116,44	113,62
<b>2004</b>									
Janvier	113,32	139,08	188,15	112,67	135,85	115,02	110,45	116,38	114,01
Février	113,74	139,59	188,84	113,02	136,27	115,18	110,75	117,17	114,55
Mars	113,91	139,80	189,12	113,05	136,30	115,59	111,15	116,75	114,77
Avril	114,52	140,55	190,14	113,50	136,85	116,60	111,56	117,50	114,87
Mai	114,96	141,09	190,87	113,67	137,05	117,07	112,33	117,43	115,11
Juin	114,91	141,03	190,79	113,65	137,03	116,96	112,13	117,65	115,09

(1) Boissons comprises.

Source : Service de l'Indice du SPF Economie, P.M.E., Classes moyennes et Energie.

**Industrie et construction**

*Industrie*



# NON-PRODCOM - Cokeries

## Cokeries

	Cokeries						Livraisons de coke			
	Fours		Charbon d'enfouement		Production de coke		Sidérurgie	Exportations	Autres utilisations	Total
	Nbre de batteries	Nbre de fours	Consommation	Stock (1)	T	dont coke métallurgique et de fonderie				
							T	T	T	T
2002	10	381	312 129	364 228	247 278	201 851	277 193	4 900	343	282 436
2003 Mars	7	361	286 959	470 707	231 624	192 435	302 813	-	70	302 883
Avril	7	361	276 839	435 776	221 487	192 801	284 179	-	69	284 248
Mai	7	361	285 046	377 836	170 427	143 670	234 377	-	3	234 380
Juin	9	361	293 332	392 706	232 971	207 937	288 298	-	15	288 313
Juillet	9	361	311 960	410 904	250 081	211 622	306 118	-	-	306 118
Août	9	361	310 160	388 956	250 765	212 800	310 444	-	-	310 444
Septembre	9	361	299 487	266 332	245 604	207 829	265 361	-	67	265 428
Octobre	9	361	311 126	346 137	254 363	209 852	315 295	-	449	315 744
Novembre	9	361	302 969	350 746	243 829	204 731	299 862	-	751	300 613
Décembre	9	348	313 482	283 919	252 144	208 765	314 709	14 397	616	329 722
2004 Janvier	9	348	310 144	277 089						
Février	9	348	276 497	344 754						
Mars	9	348	303 073	235 541						

	Stock de coke (1)	Production d'ammoniaque (2)	Production de benzol brut (1)	Production de goudron brut (2)	Gaz (3)				
					Production totale	Consommation propre		Fournitures	
						Chauffage des fours	Autres usages	A la sidérurgie	A d'autres industries
					T	T	T	T	1 000 m <sup>3</sup>
2002	177 132	626	1 159	7 661	104 278	45 955	1 822	46 967	9 532
2003 Mars	191 935	408	1 139	7 474	92 299	41 671	1 416	45 136	4 076
Avril	160 828	307	1 128	6 949	91 480	40 368	1 361	42 367	7 384
Mai	125 159	643	1 109	7 013	98 710	42 456	1 586	43 355	11 313
Juin	168 542	493	1 103	7 477	97 679	45 398	1 714	42 466	8 101
Juillet	168 897	796	1 132	8 228	110 566	49 273	1 470	48 179	11 644
Août	168 337	553	1 129	7 104	102 323	46 588	1 638	45 233	8 864
Septembre	207 503	796	1 113	8 199	102 520	46 230	1 379	52 607	2 304
Octobre	207 894	840	1 205	7 258	109 275	47 627	1 595	54 320	5 733
Novembre	212 217	748	1 158	7 890	100 172	45 765	1 384	50 687	2 336
Décembre	174 957	1 090	1 192	7 655	101 689	47 833	1 737	50 344	1 775
2004 Janvier		1 050	1 169	7 597	102 075	47 806	1 578	46 198	6 493
Février		576	1 113	6 685	93 587	43 062	1 328	41 704	7 493
Mars		680	1 237	7 695	105 669	47 603	1 471	48 949	7 646

## Cokeries: personnel

	Nbre d'employés	Nbre d'ouvriers	Nbre d'heures (4)	Salaires trimestriels (5)
2002	78	652	93 027	23 265
2003	68	563	78 262	20 899
2003 Mars	67	586	85 228	4 988
Avril	67	585	82 322	
Mai	65	570	83 329	
Juin	65	567	80 030	5 623
Juillet	69	555	72 468	
Août	71	549	67 878	
Septembre	70	545	76 275	4 573
Octobre	70	547	80 672	
Novembre	72	550	73 288	
Décembre	72	546	72 255	5 714
2004 Janvier	74	535	78 270	
Février	74	546	77 429	
Mars	71	553	83 009	5 625

(1) Au dernier jour du mois.

(2) Exprimée en sulfate.

(3) Volumes exprimés en 1 000 m<sup>3</sup> ramenés à 4 250 kcal/m<sup>3</sup>, 0° et 760 mm Hg.

(4) Jusque décembre 1998 heures-ouvriers, à partir de janvier 1999 heures prestées par les travailleurs (employés et ouvriers).

(5) Salaires et traitements bruts des travailleurs en 1 000 € (uniquement pour les établissements occupant 20 personnes ou plus sauf pour la construction à partir de 1998).

# NON-PRODCOM - Electricité

## Production nette d'électricité par catégorie d'entreprises et par source d'énergie (en GWh) (1)

	Par catégorie d'entreprises			Par source d'énergie				Production nette	Importations	Exportations	Énergie utilisée pour le pompage
	Entreprises électriques	Auto-producteurs	Producteurs autonomes	Thermique	Éolienne	Hydraulique	Nucléaire				
1998	6 396	202	26	2 842	0,9	124	3 657	6 624	652	536	101
1999	6 517	194	24	2 723	1,1	124	3 888	6 735	755	684	126
2000	6 520	132	29	2 727	1,2	141	3 812	6 681	970	610	137
2001	6 196	114	31	2 534	2,8	136	3 667	6 340	1 318	559	135
2002	6 393	99	32	2 636	4,7	120	3 749	6 524	1 374	736	127
2003											
Avril	6 354	85	48	2 795	7,4	119	3 565	6 486	1 201	614	137
Mai	6 130	77	43	2 688	6,7	130	3 427	6 251	1 302	627	139
Juin	6 163	65	37	2 484	3,6	96	3 580	6 265	1 423	951	111
Juillet	6 267	62	46	2 920	4,2	78	3 372	6 374	1 058	890	96
Août	6 537	72	47	2 735	3,3	100	3 817	6 656	763	852	132
Septembre	6 404	86	39	2 735	2,3	49	3 742	6 528	1 045	755	60
Octobre	6 841	120	37	2 938	5,4	93	3 962	6 999	1 148	499	121
Novembre	6 486	138	40	3 124	8,0	100	3 433	6 665	1 417	543	127
Décembre	7 187	128	44	2 962	11,1	126	4 259	7 358	1 128	538	132
2004											
Janvier	7 342	116	52	3 023	16,0	156	4 315	7 510	1 370	613	152
Février	6 537	118	47	3 000	13,8	145	3 542	6 702	1 342	406	134
Mars	6 876	123	48	3 252	11,1	135	3 649	7 047	1 323	433	138
Avril	6 268	120	53	2 814	8,1	135	3 483	6 441	1 241	485	144

(1) Source: Administration de l'Énergie, Fédération professionnelle des producteurs et distributeurs d'électricité de Belgique.

# **Table trimestrielle de contenu**

*2<sup>ème</sup> trimestre 2004*

# Table trimestrielle de contenu

---

## I. TERRITOIRE ET ENVIRONNEMENT

Info flash : les saints de glace se liquéfient..... 3032

### *Occupation du sol*

Agriculture biologique..... 3030

### *Environnement*

Nombre de parcelles affectées au traitement des immondices et superficie totale par région – 2003 ..... 3027

Nombre de parcelles affectées aux installations d'épurations et leur superficie totale par région – 2003..... 3027

Qualité des eaux de baignade – Année 2003 ..... 3036

Etat des forêts – Année 2002 ..... 3038

## II. POPULATION

### *Démographie mathématique*

Tables de mortalité - 2002..... 3027

## III. SOCIETE

Info flash : Le livre s'est déjà mieux porté ..... 3032

### *Emploi et chômage*

Chômage - Situation au 31-03-2004..... 3030

Chômage - Situation au 30-04-2004..... 3034

Le chômage dans l'Union européenne – Février 2004 ..... 3027

Le chômage dans l'Union européenne – Mars 2004..... 3032

Le chômage dans l'Union européenne – Avril 2004 ..... 3036

### *Niveau de vie*

Indices des salaires horaires – Avril 2004 ..... 3035

## IV. ECONOMIE ET FINANCES

### *Indicateurs conjoncturels*

Indices de la production (base 1995 = 100) – Février 2004 ..... 3028

Indices de la production (base 1995 = 100) – Mars 2004 ..... 3032

Indices de la production (base 2000 = 100) – Avril 2004 ..... 3036

Indices des prix à la production (base 2000 = 100) – Mars 2004..... 3029

Indices des prix à la production (base 2000 = 100) – Avril 2004..... 3034

Indices des prix à la production (base 2000 = 100) – Mai 2004 ..... 3038

Indices du chiffre d'affaires (PRODCOM) – février 2004 ..... 3030

Indices du chiffre d'affaires (PRODCOM) – Mars 2004 ..... 3034

Indices du chiffre d'affaires (PRODCOM) – Avril 2004 ..... 3038

---



## Table trimestrielle de contenu

---

Indices des entrées de commandes – Février 2004.....	3028
Indices des entrées de commandes – Mars 2004.....	3033
Indices des entrées de commandes – Avril 2004.....	3037
Indices de la masse salariale – 1 <sup>er</sup> trimestre 2004.....	3035
Indices des salariés et des heures travaillées (base 1995 = 100) – Janvier 2004.....	3026
Indices des salariés et des heures travaillées (base 1995 = 100) – Février 2004.....	3031
Indices des salariés et des heures travaillées (base 1995 = 100) – Mars 2004.....	3035
Indices du chiffre d'affaires TVA – Février 2004.....	3030
Indices du chiffre d'affaires TVA – Mars 2004.....	3035
Indices du chiffre d'affaires TVA – Avril 2004.....	3038
Indices des investissements TVA – Février 2004.....	3030
Indices des investissements TVA – Mars 2004.....	3034
Indices des investissements TVA – Avril 2004.....	3038
Indices des prix à la consommation – Mars 2004.....	3026
Indices des prix à la consommation – Avril 2004.....	3030
Indices des prix à la consommation – Mai 2004.....	3034
Faillites – Mars 2004.....	3028
Faillites – Avril 2004.....	3033
Faillites – Mai 2004.....	3037
Indices des permis de bâtir – Février 2004.....	3030
Indices des permis de bâtir – Mars 2004.....	3034
Indices des permis de bâtir – Avril 2004.....	3038

### *Marché de l'argent et des capitaux*

Statistique du crédit à la consommation – Année 2003.....	3038
---	------

## V. AGRICULTURE ET ACTIVITES ASSIMILEES

Abattages effectués dans les abattoirs publics et privés durant le mois de novembre 2003.....	3031
Abattages effectués dans les abattoirs publics et privés durant le mois de décembre 2003 + 4 <sup>ème</sup> trimestre 2003.....	3032
Abattages effectués dans les abattoirs publics et privés - Année 2003.....	3033
Abattages effectués dans les abattoirs publics et privés durant le mois janvier et février 2004.....	3036
Fermages dans l'agriculture - 2003.....	3027

## VI. INDUSTRIE ET CONSTRUCTION

### *Industrie*

Statistique mensuelle de la production industrielle (NON PRODCOM) – Janvier 2004.....	3026
Statistique mensuelle de la production industrielle (NON PRODCOM) – Février 2004.....	3027
Statistique mensuelle de la production industrielle (NON PRODCOM) – Mars 2004.....	3032
Statistique mensuelle de la production industrielle (NON PRODCOM) – Avril 2004.....	3037
Statistique mensuelle de la production industrielle (PRODCOM) – Février 2004.....	3029
Statistique mensuelle de la production industrielle (PRODCOM) – Mars 2004.....	3034
Statistique mensuelle de la production industrielle (PRODCOM) – Avril 2004.....	3038
Distribution d'eau – Février 2004.....	3027
Distribution d'eau – Mars 2004.....	3032
Distribution d'eau – Avril 2004.....	3037

---

## Table trimestrielle de contenu

---

Alcools - Tabac (Accises) – Décembre 2003 .....	3030
Alcools - Tabac (Accises) – Mars 2004 .....	3032
Tabac (Accises) – Mai 2004.....	3036

Production de gaz – Décembre 2003.....	3030
--	------

Pétrole – Novembre 2003.....	3027
Pétrole – Décembre 2003 .....	3030
Pétrole – Février 2004.....	3037

### *Construction*

Industrie de la construction – Février 2004.....	3029
Industrie de la construction – Mars 2004 .....	3034
Industrie de la construction – Avril 2004.....	3038

## VII. SERVICES, COMMERCE ET TRANSPORT

### *Commerce intérieur*

Chiffres d'affaires des grandes entreprises de distribution (base 1995 = 100) – Décembre 2003.....	3027
Chiffres d'affaires des grandes entreprises de distribution (base 1995 = 100) – Janvier 2004.....	3032
Chiffres d'affaires des grandes entreprises de distribution (base 1995 = 100) – Février 2004.....	3034
Chiffres d'affaires des grandes entreprises de distribution (base 1995 = 100) – Mars 2004.....	3038

### *Horeca*

Communiqué de presse : Tourisme – Décembre 2003 .....	3030
Communiqué de presse : Tourisme – Année 2003 .....	3037

#### Statistique du tourisme et de l'hôtellerie

Nombre d'arrivées et de nuitées – (chiffres estimés) Décembre 2003.....	3026
Statistique du tourisme et de l'hôtellerie	
Nombre d'arrivées et de nuitées – (chiffres estimés) Janvier 2004 .....	3032
Statistique du tourisme et de l'hôtellerie	
Nombre d'arrivées et de nuitées – (chiffres estimés) Février 2004 .....	3033
Statistique du tourisme et de l'hôtellerie	
Nombre d'arrivées et de nuitées – (chiffres estimés) Mars 2004.....	3038

### *Transport*

Évolution des véhicules à moteur mis en circulation de 1998 à mars 2004.....	3027
Évolution des véhicules à moteur mis en circulation de 1998 à avril 2004 .....	3031
Évolution des véhicules à moteur mis en circulation de 1998 à mai 2004 .....	3036

Activité des ports maritimes – Août 2003 .....	3028
Activité des ports maritimes – Septembre 2003 .....	3035
Activité des ports maritimes – Octobre 2003 .....	3038

Navigation intérieure – Octobre, novembre et décembre 2002 (chiffres définitifs) .....	3027
--	------

Navigation aérienne – Mars 2004.....	3029
Navigation aérienne – Avril 2004.....	3034
Navigation aérienne – Mai 2004 .....	3037

---

## Table trimestrielle de contenu

---

SNCB – Trafic de voyageurs– Décembre 2003.....	3034
SNCB – Trafic commercial – Janvier 2004.....	3026
SNCB – Trafic commercial – Février 2004.....	3029
SNCB – Trafic de voyageurs et commercial – Mars 2004 .....	3036
SNCB – Trafic commercial – Avril 2004.....	3038

### VIII. TABLE DE CONTENU

1 <sup>er</sup> Trimestre 2004 .....	3027
--------------------------------------	------

---

### Domaines statistiques

- Généralités
- Territoire et environnement
- Population
- Société
- Économie et finances
- Agriculture et activités assimilées
- Industrie
- Services, commerce et transports

Direction générale Statistique et Information économique  
INS • INSTITUT NATIONAL DE STATISTIQUE  
B-1000 Bruxelles  
tél. 02/548.63.65 - 02/548.63.66  
fax 02/548.63.67

<http://statbel.fgov.be>  
[info@statbel.mineco.fgov.be](mailto:info@statbel.mineco.fgov.be)

5 €\*  
ISSN 0771 - 0364