

I. ECONOMIE ET FINANCES

Indicateurs conjoncturels

Calendrier de diffusion des indicateurs de l'INS.....	5
Indices des entrées de commandes - Avril 2004	6
Faillites - Mai 2004	8

II. INDUSTRIE ET CONSTRUCTION

Industrie

Statistique mensuelle de la production industrielle (NON PRODCOM) - Avril 2004.....	13
Pétrole - Février 2004	21
Distribution d'eau - Avril 2004.....	23

III. SERVICES, COMMERCE ET TRANSPORT

Horeca

Communique de presse : Tourisme - Année 2003	26
--	----

Transport

Navigation aérienne - Mai 2004.....	31
-------------------------------------	----

Vous pouvez trouver dans cette publication les statistiques **les plus récentes** dans les domaines suivants : Environnement, population, société, économie et finances, agriculture et activités assimilées, industrie, services, commerce et transports.

De plus notre site :: <http://statbel.fgov.be> présente une sélection de statistiques mises à jour quotidiennement.

Les publications peuvent être commandées en effectuant un versement au C.C.P. n° 679-2005886-23 de l'Institut national de statistique à Bruxelles

Pour plus de renseignements :
Statistique et Information économique
Rue de Louvain, 44 - 1000 Bruxelles
Tél. : 02/548.63.65 - Fax : 02/548.63.67

LIEGE

Bd de la Sauvenière, 73-75 - 4000 Liège
Tél. : 04/223.84.10
Fax : 04/222.49.94

GAND

Coupure Rechts, 620 - 9000 Gand
Tél.:09/267.27.27/30/31
Fax : 09/267.27.29

CHARLEROI

Bd Audent 14/5 - 6000 Charleroi
Tél. : 071/27.44.14
Fax : 071/27.44.19

ANVERS

Italiëlei 124, Bus 85 - 2000 Anvers
Tél. : 03/229.07.07
Fax : 03/233.28.30

SIGNES CONVENTIONNELS

Les renseignements ne sont pas disponibles	..
0 ou inférieur à la moitié de l'unité utilisée	-
Chiffres provisoires	(*)
La virgule est employée pour séparer les unités des décimales	

Editeur responsable : Hans D'Hondt.

Droits d'auteurs réservés

La reproduction du contenu de cette publication, qu'elle soit intégrale ou partielle, dans la forme originale ou remaniée, est interdite sauf autorisation écrite de la Direction générale Statistique et Information économique.

L'utilisation du contenu de cette publication, à titre explicatif ou justificatif, dans un article, un compte rendu ou un livre, est autorisée, moyennant indication claire et précise de la source.

Economie et finances
Indicateurs conjoncturels

Calendrier de diffusion des indicateurs de l'INS

Les indices sont disponibles le jour indiqué à 0 heure sur notre site <http://statbel.fgov.be>

Disponible le	Indicateur	Période de référence	Périodicité
JUIN 2004			
24	Statistique du tourisme et de l'hôtellerie	janvier 2004	mensuel
24	Permis de bâtir	avril 2004	mensuel
24	Indices du chiffre d'affaires (PRODCOM)	avril 2004	mensuel
24	Indices des prix à la production	mai 2004	mensuel
24	Indices du chiffre d'affaires (TVA)	avril 2004	mensuel
24	Indices des investissements (TVA)	avril 2004	mensuel
29	Indices des prix à la consommation(*)	juin 2004	mensuel
JUILLET 2004			
1	Indices des salariés	avril 2004	mensuel
1	Indices des heures travaillées	avril 2004	mensuel
1	Indices du commerce de détail	mars 2004	mensuel
15	Indices de la production	mai 2004	mensuel
15	Indices des entrées des commandes	mai 2004	mensuel
15	Faillites	juin 2004	mensuel
15	Statistique du tourisme et de l'hôtellerie	février 2004	mensuel
22	Permis de bâtir	mai 2004	mensuel
22	Indices du chiffre d'affaires (PRODCOM)	mai 2004	mensuel
22	Indices des prix à la production	juin 2004	mensuel
29	Indices des prix à la consommation(*)	juillet 2001	mensuel
29	Indices du chiffre d'affaires (TVA)	mai 2004	mensuel
29	Indices des investissements (TVA)	mai 2004	mensuel
29	Indices du commerce de détail	avril 2004	mensuel
AOÛT 2004			
5	Indices des salariés	mai 2004	mensuel
5	Indices des heures travaillées	mai 2004	mensuel
12	Faillites	juillet 2001	mensuel
12	Indices de la production	juin 2004	mensuel
19	Indices des entrées des commandes	juin 2004	mensuel

(*)Disponibles à 12h00, après la réunion de la Commission de l'Indice.

Ce calendrier peut être également envoyé séparément, sur demande

(Tel. 02/548.68.63 - 63.66 - Fax. 02/548.63.67)

Indicateurs conjoncturels – Communiqué de presse

Avril 2004* : entrées de commandes industrie + 2,4%, construction + 6,3%

Retour à la hausse de la conjoncture

Comparé aux trois mois précédents, l'indice désaisonnalisé pour la Belgique pour les **entrées de commandes** dans l'industrie produisant sur commande des trois derniers mois a augmenté de 2,4% ; dans la construction, l'augmentation est de 6,3%.

La **tendance** des trois derniers mois comparés aux trois mois précédents, montre une forte hausse (+2,7%) pour le Royaume. Au niveau régional, les entrées de commandes en Flandre ont augmenté de 4,0%; en Wallonie, on constate une diminution de 1,5%**.

En ce qui concerne les secteurs principaux, l'évolution de la tendance est de +0,7% pour l'industrie chimique, de +1,1% pour les fabrications métalliques et de +2,5% pour la construction.

Prochain communiqué de presse : **15/07/2004**

*

* *

Reproduction autorisée moyennant indication de la source.

Plus d'informations sur la conjoncture !

⇒ pour une vue globale de la conjoncture en Belgique et en Europe, consultez le portail conjoncturel de l'INS (en 4 langues) :

<http://statbel.fgov.be/indicators>

⇒ Tous les renseignements méthodologiques peuvent être obtenus auprès l'Unité Conjoncture.

⇒ Il est possible d'obtenir des données sur les nouvelles commandes plus détaillées (par sous-secteur, par région) ou traitées de façon plus approfondie (par ex : désaisonnalisées), soit ponctuellement soit en s'abonnant.

⇒ Outre les indices des nouvelles commandes, nous calculons beaucoup d'autres indicateurs : indices des heures travaillées, la production, masse salariale, nombre d'employés, ...

**(hausse en % au cours des trois derniers mois, jusqu'à avril 2004 compris, par rapport au trimestre précédent, valeurs corrigées des variations saisonnières)*

***les programmes de désaisonnalisation et calcul de tendance considèrent chaque série en soi ; de ce fait, il est possible que l'addition des résultats partiels (des régions ou des types de produits) ne correspondent pas avec les résultats globaux.*

Indicateurs conjoncturels – Communiqué de presse

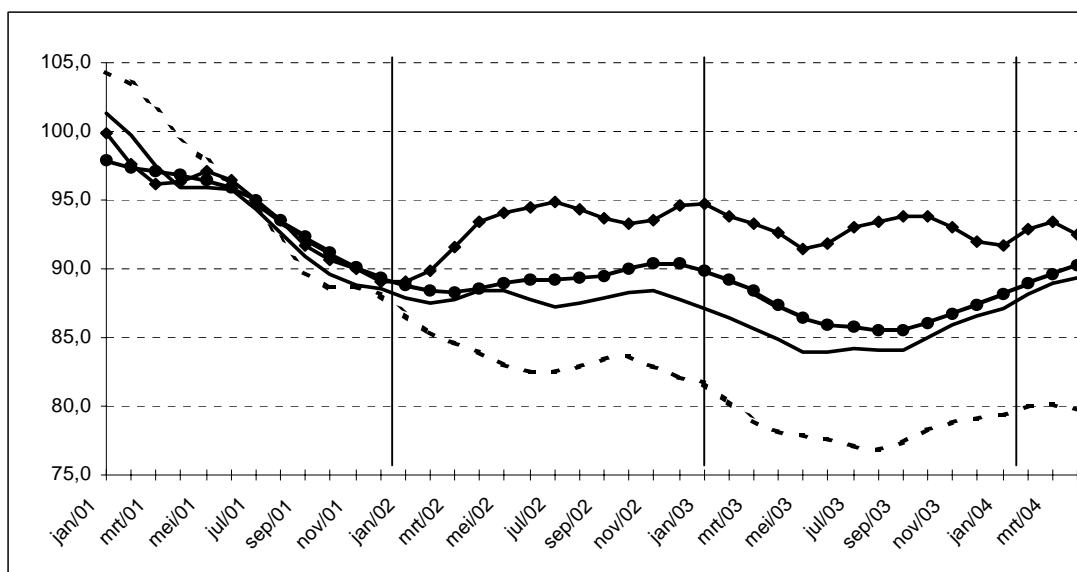
Nouvelles commandes

**Indices bruts
(2000=100)**
Indices de volume des
entrées de commandes

	Jan	Fév	Mars	Avril	Mai	Juin	Juil	Août	Sept	Oct	Nov	Déc	Année
Industrie produisant sur commande													
2003	86,85	83,92	91,02	87,09	82,56	87,26	76,24	69,69	90,04	92,66	85,03	84,29	84,7
2004	82,57	89,11	101,01	89,66									
Construction													
2003	89,94	76,99	97,92	87,01	84,53	84,71	73,44	78,94	80,18	97,92	88,26	90,65	85,9
2004	80,82	87,69	93,18	96,70									
Industrie produisant sur commande													
2003	87,41	85,38	84,17	84,88	81,82	84,32	83,08	81,95	85,02	83,46	87,78	87,57	84,7
2004	84,96	88,56	90,51	87,45									
Construction													
2003	94,46	86,82	94,48	85,62	82,57	77,01	95,06	81,37	74,18	89,57	86,09	85,88	86,1
2004	87,06	93,71	86,32	95,30									

Indices désaisonnalisés
Après élimination des
variations saisonnières

Tendance
Ensemble de l'industrie;
après élimination des
variations saisonnières et
accidentelles



Industrie et construction :
—●—
Fabrications métalliques :
- - - ■ - - -
Chimie :
—◆—
Construction :
—●—

Evolution de la tendance
Comparaison des trois
derniers mois avec les trois
mois précédents

↗↗ > 2.5%
↗ 0.5% à 2.5%
→ -0.5% à 0.5%
↘ -2.5% à -0.5%
↘↘ < -2.5%

Branches d'activité	Belgique	Flandre	Wallonie	Bruxelles
Industrie et construction produisant sur commande	↗↗	↗↗	↘	↘
Industrie produisant sur commande	↗	↗↗	↘	↘
Textile et habillement	→	→	↘↘	↗↗
Textile	↘	→	↘	↘↘
Habillement et fourrures	↗	↗↗	↗	↗↗
Papier et carton	↗	↗	↗↗	↘
Industrie chimique	↗	→	↘	
Métallurgie	↗↗	↗↗	↗↗	
Fabrications métalliques	↗	↗	↘	↘↘
Travail des métaux	↗	↗	↗	→
Machines et équipements	↗	↗	↗↗	↗
Equipements électriques et électroniques	↘	→	↘↘	↘↘
Matériel de transport	↗	→	↘↘	
Construction	↗↗	↗↗	→	↗↗

Indicateurs conjoncturels – Communiqué de presse

Mai 2004: 641 faillites (+1,1%)

En mai 2004, 641 entreprises au total ont été déclarées en faillite en Belgique, une hausse de 1,1% par rapport à mai 2003. Le nombre de faillites enregistrées pendant les trois derniers mois s'élève à 2141, ce qui signifie une augmentation de 9,7% par rapport à la même période de 2003.

Dans les trois derniers mois, par rapport à la même période de l'année précédente, le nombre d'entreprises en faillite a augmenté de 4,9% dans l'industrie, dans la construction il y avait une hausse de 14,4%; le commerce a connu une augmentation de 3,7% et dans le secteur horeca on constate 18,1% de faillites en plus. Le nombre d'entreprises en faillite dans le transport et les autres services s'est accru de 12,1%.

Au niveau régional, pour la même période de trois mois, on observe une hausse du nombre de faillites de 13,1% en Flandre, en Wallonie ils ont augmenté de 7,4% et Bruxelles a connu une augmentation de 3,3%.

Une répartition des faillites selon la taille des entreprises concernées, donne des changements, toujours pour la comparaison des trois derniers mois par rapport à la même période en 2003, de +19,1% pour les entreprises sans employés, de +5,2% pour les petites entreprises occupant de 1 à 9 personnes, de +10,7% pour les entreprises moyennes avec 10 à 49 employés et de -36,8% pour les grandes entreprises occupant 50 ou plus de personnes.

Une ventilation selon la forme juridique, donne finalement +9,7% pour les indépendants, +4,6% pour les S.A., +10,4% pour les SPRL et +9,0% pour les coopératives.

Prochain communiqué de presse : **15/07/2004**

*
* *

Reproduction autorisée moyennant indication de la source.

Sur la page suivante, vous trouverez les tableaux et graphiques annexes.

Plus d'informations sur la conjoncture !

⇒ pour une vue globale de la conjoncture en Belgique et en Europe, consultez le portail conjoncturel de l'INS (en 4 langues) :

<http://statbel.fgov.be/indicators>

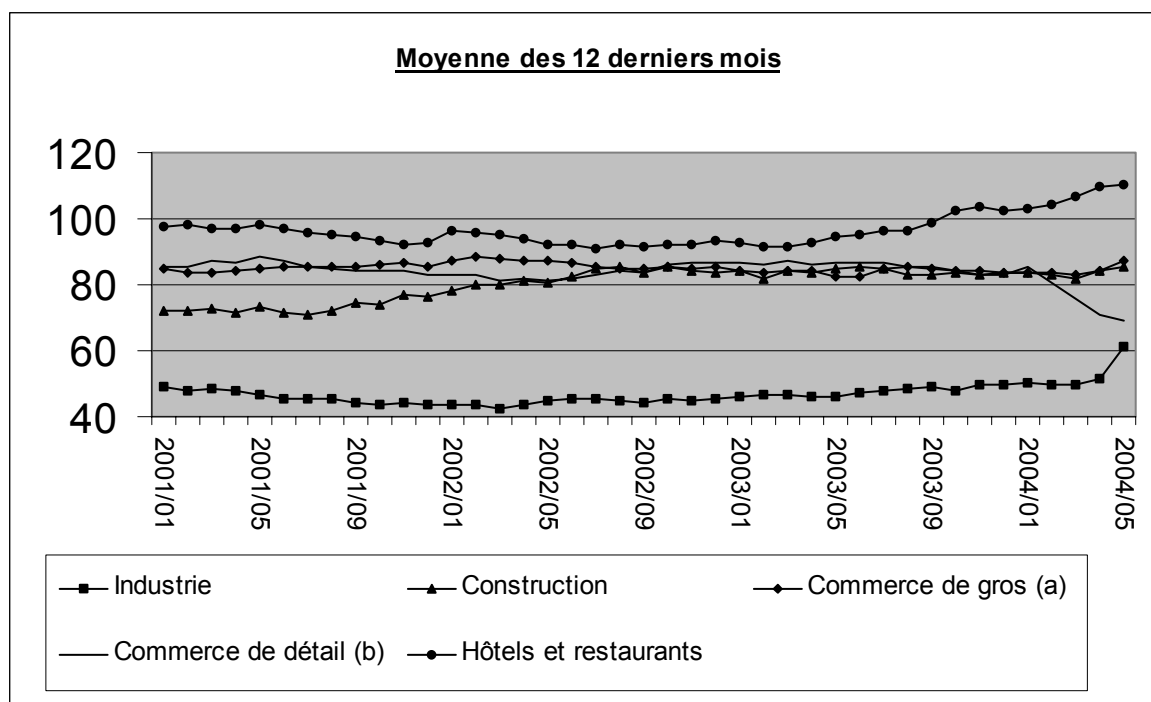
⇒ Tous les renseignements méthodologiques peuvent être obtenus auprès l'Unité Faillites.

⇒ Il est possible d'obtenir des données sur la production plus détaillées (par sous-secteur, par région) ou traitées de façon plus approfondie (par ex : désaisonnalisées), soit ponctuellement soit en s'abonnant.

⇒ En plus des indices de la production, nous calculons beaucoup d'autres indicateurs : indices des heures travaillées, nouvelles commandes, masse salariale, nombre d'employés, coût de matériaux, prix à la production, permis de bâtir, chiffre d'affaires,

Indicateurs conjoncturels – Communiqué de presse

Faillites mensuelles	Année 2003									Année 2004				
	Mai	J	J	A	S	O	N	D	Jan	F	M	A	M	
Total	634	731	475	337	803	722	590	724	627	696	825	675	641	
Selon l'activité														
Agriculture et pêche	8	10	10	3	10	5	7	17	6	9	14	6	4	
Industrie extractive, énergie et industrie manufacturière	58	52	44	27	55	67	44	54	55	42	70	48	52	
Construction	94	92	44	40	119	84	84	85	67	90	119	106	92	
Commerce	195	222	249	104	223	230	192	235	206	250	251	198	194	
Horeca	97	116	71	64	141	128	99	120	106	118	153	108	111	
Transport et autres services	127	190	153	87	225	177	142	176	164	163	191	177	159	
Activité non déterminée	28	22	19	12	30	31	22	37	23	24	27	32	29	
Selon la région														
Région bruxelloise	130	140	74	55	140	103	103	91	89	97	154	81	109	
Région flamande	300	385	304	196	443	414	325	388	356	386	444	386	316	
Région wallonne	204	206	97	86	220	205	174	216	182	213	227	208	216	
Selon la forme juridique														
Indépendants	110	147	76	60	150	149	117	119	115	130	156	129	124	
SA	112	123	80	71	135	135	113	144	121	124	144	111	111	
SPRL	375	404	584	190	448	403	316	406	356	394	466	395	361	
SC	26	38	27	10	52	24	26	38	21	35	46	33	30	
Autres	5	4	3	5	4	6	6	4	8	5	4	3	4	



(a) Commerce de gros et intermédiaires du commerce, à l'exclusion du commerce de véhicules et motocycles.

(b) Commerce de détail, à l'exclusion du commerce de véhicules automobiles et motocycles.

Indicateurs conjoncturels – Communiqué de presse

Comparaison des 3 derniers mois par rapport à la même période de l'année passé

	Belgique	Flandre	Wallonie	Bruxelles		
Total	↗↗	↗↗	↗↗	↗		
Selon l'activité						
Agriculture et pêche	↗↗	↗↗	↘↘	↘↘	>5%	↗↗
Industrie extractive, énergie et industrie manufacturière	↗	↗↗	↘↘	↘↘	1% à 5%	↗
Construction	↗↗	↗↗	↗↗	↗↗	-1% à 1%	→
Commerce	↗	↗	↗↗	↘	-5% à -1%	↘
Horeca	↗↗	↗↗	↗↗	↗	< -5%	↘↘
Transport et autres services	↗↗	↗↗	↗↗	↗↗		
Activité non déterminée	↗	↗↗	↘↘	↘↘		
Selon la forme juridique						
Indépendants	↗↗	↗↗	↘	↗↗		
SA	↗	↗	↗↗	↘↘		
SPRL	↗↗	↗↗	↗↗	↗		
SC	↗↗	↗↗	↘↘	↗↗		
Autres	↘↘	↘↘	↘↘	→		

Industrie et construction

Industrie

NON-PRODCOM - Introduction

Introduction

Pour diverses raisons les statistiques de certains secteurs (énergie, récupération, distribution d'eau, abattoirs, laiteries, sidérurgie) sont encore collectées selon l'ancien système.

Le nombre de variables collectées varie d'une statistique à l'autre.

Une statistique mensuelle spécifique existe uniquement pour le coke, le pétrole, l'eau, la construction ainsi que pour certains secteurs tels que la sidérurgie, le gaz et l'électricité, dont la collecte des données est effectuée par les fédérations.

Pour les autres secteurs (abattoirs, laiteries, traitement des combustibles nucléaires et récupération de métaux, de textile, de papier et de produits chimiques), il existe des données sur le personnel et le chiffre d'affaires. En outre, il existe d'autres statistiques spécifiques pour les abattoirs et les laiteries dans la section des statistiques agricoles.

Nace	Description	Commentaire
10.10	Récupération de charbon des terrils	Etablissements occupant 10 ouvriers ou plus.
15.11	Abattoirs du gros bétail	Etablissements occupant 10 ouvriers ou plus.
15.51	Fabrication de produits laitiers	Etablissements occupant 10 ouvriers ou plus.
23.10	Cokéfaction	Pas de seuil.
23.20	Raffinage de pétrole	Pas de seuil.
23.3	Traitement des combustibles nucléaires	Etablissements occupant 10 ouvriers ou plus.
27.10	Sidérurgie et fabrication de ferro-alliages	Source: Fédération Pas de seuil.
37.1	Récupération de matières métalliques recyclables	Etablissements occupant 10 ouvriers ou plus.
37.2	Récupération du papier, du textile, des matières chimiques et des matériaux de construction	Etablissements occupant 10 ouvriers ou plus.
40.10	Production et distribution d'électricité	Source: Fédération Pas de seuil.
40.20	Production et distribution de gaz	Source: Fédération Pas de seuil.
41.0	Captage, épuration et distribution d'eau	Pas de seuil.
45	Construction	Source: Statistique mensuelle de la construction Entreprises occupant 10 personnes ou plus.

NON-PRODCOM - Chiffre d'affaires

Le chiffre d'affaires (1) dans certaines branches d'activité (chiffres provisoires)

Code NACE	Description	2003				
		Juin	Juillet	Août	Septembre	Octobre
15.1A	Abattage du gros bétail	67 017	63 859	57 598	68 416	71 876
15.51	Fabrication de produits laitiers	245 935	258 196	232 459	259 626	274 773
23.10	Cokéfaction	1 713	1 858	1 434	1 512	1 492
23.20	Raffinage de pétrole	396 511	400 459	411 783	366 104	476 146
23.30	Elaboration et transformation de matières nucléaires	10 397	17 798	12 758	15 175	16 347
37.10	Récupération de matières métalliques recyclables	47 105	35 759	34 845	51 369	56 993
37.2	Récupération de matières non métalliques recyclables	37 047	38 076	29 412	40 762	45 597
37.21	Récupération du papier	6 925	6 471	5 837	6 994	8 299
37.22	Récupération du textile	4 967	4 736	2 910	5 844	6 033
37.23	Récupération des matières chimiques	23 738	25 095	19 133	26 367	29 141
37.24	Recupération des matériaux de construction	1 417	1 774	1 532	1 558	2 125
41	Captage, épuration et distribution d'eau	70 666	83 598	56 874	99 922	73 774

(1) Chiffre d'affaires uniquement pour les établissements occupant 20 personnes ou plus.

NON-PRODCOM - Chiffre d'affaires

en 1 000 €

		2003	2004				Code NACE
Novembre	Décembre		Janvier	Février	Mars	Avril	
63 501	68 470	793 409	64 938	63 200	75 786	69 100	15.1A
240 839	251 580	3 018 769	254 279	234 835	281 489	264 260	15.51
1 534	1 549	19 886					23.10
421 687	455 639	4 957 784	430 962	403 831	484 812		23.20
10 094	15 593	152 074	16 509	23 958	15 844	24 243	23.30
54 677	35 617	592 419	56 435	67 977	103 331	83 424	37.10
40 372	36 892	470 657	37 135	37 804	40 646	41 810	37.2
6 827	6 956	83 105	6 740	7 428	8 913	8 608	37.21
4 630	3 614	58 350	4 026	3 815	5 030	4 312	37.22
27 660	24 720	308 212	24 928	25 147	24 588	26 934	37.23
1 255	1 603	20 992	1 441	1 414	2 115	1 957	37.24
68 474	72 874	897 492	106 629	68 887	82 173	85 669	41

NON-PRODCOM - Emploi, heures et Salaires

Emploi, heures et salaires dans certaines branches d'activité (chiffres)

Code NACE	Description		2003			
			Juin	Juillet	Août	Septembre
10.1A	Récupération du charbon des terrils	Nbre d'ouvriers	48	48	50	47
		Nbre d'employés	21	21	21	21
		Total	69	69	71	68
		Nbre d'heures (1)	8 221	5 946	7 557	9 032
		Salaires trimestriels (2)				
15.1A	Abattage du gros bétail	Nbre d'ouvriers	1 930	1 933	1 911	1 897
		Nbre d'employés	282	285	279	275
		Total	2 212	2 218	2 190	2 172
		Nbre d'heures (1)	270 894	259 868	231 577	274 214
		Salaires trimestriels (2)	9 952			9 080
15.51	Fabrication de produits laitiers	Nbre d'ouvriers	3 568	3 573	3 582	3 599
		Nbre d'employés	1 945	1 942	1 943	1 930
		Total	5 513	5 515	5 525	5 529
		Nbre d'heures (1)	664 701	620 464	608 371	708 031
		Salaires trimestriels (2)	39 285			34 002
23.10	Cokéfaction	Nbre d'ouvriers	567	555	549	545
		Nbre d'employés	65	69	71	70
		Total	632	624	620	615
		Nbre d'heures (1)	80 030	72 468	67 878	76 275
		Salaires trimestriels (2)	5 623			4 573
23.20	Raffinage de pétrole	Nbre d'ouvriers	517	520	521	517
		Nbre d'employés	1 471	1 472	1 492	1 492
		Total	1 988	1 992	2 012	2 009
		Nbre d'heures (1)	267 954	265 061	243 396	280 400
		Salaires trimestriels (2)	33 243			31 279
23.30	Elaboration et transformation de matières nucléaires	Nbre d'ouvriers	337	338	320	319
		Nbre d'employés	876	879	877	881
		Total	1 213	1 217	1 197	1 200
		Nbre d'heures (1)	157 554	118 008	133 437	163 020
		Salaires trimestriels (2)	12 629			11 546
37.10	Récupération de matières métalliques recyclables	Nbre d'ouvriers	966	962	959	961
		Nbre d'employés	225	227	222	222
		Total	1 191	1 189	1 181	1 183
		Nbre d'heures (1)	155 491	136 643	124 169	163 233
		Salaires trimestriels (2)	5 904			5 129
37.2	Récupération de matières non métalliques recyclables	Nbre d'ouvriers	1 816	1 801	1 807	1 806
		Nbre d'employés	393	400	407	410
		Total	2 209	2 201	2 214	2 216
		Nbre d'heures (1)	276 515	225 298	218 889	291 321
		Salaires trimestriels (2)	8 691			7 854
37.21	Récupération du papier	Nbre d'ouvriers	466	460	473	477
		Nbre d'employés	98	104	109	109
		Total	564	564	582	586
		Nbre d'heures (1)	73 646	69 726	65 126	81 130
		Salaires trimestriels (2)	2 277			1 901
37.22	Récupération du textile	Nbre d'ouvriers	549	539	533	535
		Nbre d'employés	57	56	55	57
		Total	606	595	588	592
		Nbre d'heures (1)	72 552	47 507	52 151	74 229
		Salaires trimestriels (2)	2 083			1 733
37.23	Récupération des matières chimiques	Nbre d'ouvriers	631	632	630	624
		Nbre d'employés	206	208	210	211
		Total	837	840	840	835
		Nbre d'heures (1)	102 883	84 990	77 968	107 544
		Salaires trimestriels (2)	3 831			3 752
37.24	Recupération des matériaux de construction	Nbre d'ouvriers	170	170	171	170
		Nbre d'employés	32	32	33	33
		Total	202	202	204	203
		Nbre d'heures (1)	27 434	23 075	23 644	28 418
		Salaires trimestriels (2)	500			467

(1) Jusque décembre 1998 heures-ouvriers, à partir de janvier 1999 heures prestées par les travailleurs (employés et ouvriers).

(2) Salaires et traitements bruts des travailleurs en 1 000 € (uniquement pour les établissements occupant 20 personnes ou plus sauf pour la construction à partir de 1998).

NON-PRODCOM - Emploi, heures et Salaires

provisoires)

			2003	2004					Code
Octobre	Novembre	Décembre		Janvier	Février	Mars	Avril	NACE	
47	46	46	48	43	46	45	44	10.1A	
22	22	21	20	21	22	22	22		
69	68	67	68	64	68	67	66		
9 353	7 486	7 089	8 127	7 759	7 398	8 425	7 466		
1 868	1 858	1 859	1 904	1 846	1 831	1 824	1 828	15.1A	
274	276	275	278	271	268	268	267		
2 142	2 134	2 134	2 182	2 117	2 099	2 092	2 095		
288 540	243 225	261 294	267 831	269 758	251 206	286 407	259 557		
		11 930	40 490			9 491			
3 629	3 611	3 613	3 589	3 625	3 625	3 617	3 628	15.51	
1 940	1 945	1 943	1 931	1 964	1 970	1 985	1 978		
5 569	5 556	5 556	5 521	5 589	5 595	5 602	5 606		
749 019	619 537	638 445	675 039	717 833	678 356	772 464	697 524		
		45 246	156 719			40 087			
547	550	546	563					23.10	
70	72	72	68						
617	622	618	632						
80 672	73 288	72 255	78 262						
		5 714	20 899						
517	504	493	513	490	490	484		23.20	
1 496	1 503	1 495	1 478	1 496	1 494	1 500			
2 050	2 007	1 988	1 994	1 986	1 984	1 984			
300 165	266 573	275 461	274 998	293 570	266 706	315 813			
		35 741	131 036			35 093			
353	354	325	328	292	368	365	363	23.30	
885	886	884	880	882	883	883	879		
1 238	1 240	1 209	1 208	1 174	1 251	1 248	1 242		
177 798	149 195	136 034	151 733	160 375	162 648	177 231	163 511		
		13 353	48 657			11 737			
942	945	946	993	944	951	963	965	37.10	
227	225	230	230	229	227	226	218		
1 169	1 170	1 176	1 224	1 173	1 178	1 189	1 183		
169 899	137 798	134 850	156 680	158 307	154 436	177 253	159 486		
		6 836	24 070			5 848			
1 814	1 814	1 798	1 822	1 793	1 781	1 770	1 751	37.2	
409	412	417	405	432	433	432	436		
2 223	2 226	2 215	2 227	2 225	2 214	2 202	2 187		
306 840	249 355	246 227	272 695	291 409	275 359	310 966	279 109		
		10 025	35 074			8 899			
478	478	483	467	510	515	515	509	37.21	
108	107	110	104	110	111	108	109		
586	585	593	572	620	626	623	618		
87 019	68 942	75 134	75 507	82 350	77 408	87 460	79 302		
		2 577	8 735			2 447			
543	527	516	555	507	497	496	500	37.22	
57	59	59	56	67	67	64	67		
600	586	575	611	574	564	560	567		
74 925	64 125	57 327	69 265	70 086	64 072	73 638	64 923		
		2 229	8 052			1 797			
625	636	627	630	597	591	583	578	37.23	
211	212	214	211	220	219	222	223		
836	848	841	842	817	810	805	801		
115 151	92 146	91 060	101 968	110 549	106 721	118 588	108 007		
		4 712	16 340			4 155			
168	173	172	168	179	178	176	164	37.24	
33	34	34	32	35	36	38	37		
201	207	206	201	214	214	214	201		
29 745	24 142	22 706	25 954	28 424	27 158	31 280	26 877		
		506	1 947			500			

NON-PRODCOM - Emploi, heures et Salaires

Emploi, heures et salaires dans certaines branches d'activité (chiffres)

Code NACE	Description		2003			
			Juin	Juillet	Août	Septembre
41	Captage, épuration et distribution d'eau	Nbre d'ouvriers	3 731	3 732	3 727	3 725
		Nbre d'employés	3 479	3 474	3 439	3 445
		Total	7 210	7 206	7 166	7 170
		Nbre d'heures (1)	967 271	956 404	867 975	1 013 939
		Salaires trimestriels (2)	60 593			57 354
45	Construction	Nbre d'ouvriers	100 659	99 802	100 723	100 906
		Nbre d'employés	22 711	22 844	22 940	23 040
		Total	123 370	122 646	123 663	123 946
		Nbre d'heures (1)	16 033 104	8 930 890	13 359 454	17 248 017
		Salaires trimestriels (2)	711 162			602 235

(1) Jusque décembre 1998 heures-ouvriers, à partir de janvier 1999 heures prestées par les travailleurs (employés et ouvriers).

(2) Salaires et traitements bruts des travailleurs en 1 000 € (uniquement pour les établissements occupant 20 personnes ou plus sauf pour la construction à partir de 1998).

NON-PRODCOM - Emploi, heures et Salaires

provisaires) - suite et fin

Octobre	Novembre	Décembre	2003	2004			Avril	Code
				Janvier	Février	Mars		NACE
3 727	3 721	3 713	3 731	3 712	3 706	3 692	3 704	41
3 467	3 452	3 448	3 463	3 452	3 434	3 434	3 413	
7 194	7 173	7 161	7 194	7 164	7 140	7 126	7 117	
1 071 875	922 704	915 220	974 021	984 949	952 493	1 066 335	940 455	
		62 517	238 105			59 941		
100 877	100 170	99 671	100 516	98 675	98 471	98 891		45
22 886	22 910	22 816	22 832	22 720	22 708	22 798		
123 763	123 080	122 487	123 349	121 395	121 179	121 689		
17 152 839	13 678 111	11 355 288	14 161 049	12 781 800	13 885 239	16 938 828		
		693 763	2 617 741	58		637 248		

NON-PRODCOM - Pétrole

Industrie des dérivés du pétrole: production des raffineries (en tonnes métriques)

	Mise en oeuvre de pétrole brut	Essences auto	Pétrole et carburéacteur type pétrole	Gas-oil	Fuel-oil résiduel	Gaz de pétrole	Bitumes	Essences spéciales et white-spirit
2002	2 794 783	481 274	178 818	1 038 642	633 622	111 618	36 140	10 439
2003	3 019 813	488 785	175 813	1 084 394	724 123	112 102	27 747	9 792
2003 Février	2 682 034	444 014	153 044	950 390	628 148	92 846	- 6 648	9 401
Mars	3 389 733	501 543	160 747	1 223 541	871 518	119 375	4 381	7 037
Avril	3 278 740	449 993	157 023	1 151 874	782 550	121 045	39 254	13 932
Mai	3 322 162	467 213	207 910	1 192 475	831 223	135 235	28 691	11 518
Juin	2 973 152	532 711	136 619	1 053 275	757 552	115 654	18 814	9 368
Juillet	3 205 563	524 000	173 538	1 124 813	852 416	128 667	38 976	11 977
Août	2 913 575	476 067	171 622	1 009 555	680 537	123 277	64 800	9 270
Septembre	2 761 051	465 281	149 948	972 963	584 362	98 001	64 936	13 273
Octobre	2 906 695	535 450	212 543	1 081 570	673 380	93 376	30 720	13 720
Novembre	2 820 008	461 119	186 392	1 023 556	581 182	90 086	13 093	7 234
Décembre	2 996 709	502 000	198 054	1 126 054	743 116	118 318	57 999	2 947
2004 Janvier	2 987 432	490 020	183 924	1 141 291	693 630	97 747	11 707	8 780
Février	2 848 740	476 581	198 556	1 043 250	629 863	84 823	33 943	6 126

Industrie des dérivés du pétrole: livraisons à la consommation intérieure (en tonnes métriques)

	Essences auto	Essences avion et carburéacteur type essence	Pétrole et carburéacteur type pétrole	Gas-oil	Fuel-oil résiduel	Lubrifiants	Gaz de pétrole	Paraffines	Bitumes	Essences spéciales et white-spirit
2002	173 883	206	112 799	885 932	78 086	7 274	42 078	1 794	24 611	2 480
2003	175 411	196	135 396	944 717	175 711	6 747	34 846	1 339	26 140	2 149
2003 Février	159 154	186	107 499	1 149 539	111 201	8 393	30 875	1 622	14 792	1 784
Mars	181 333	228	119 702	861 814	154 770	6 093	40 155	1 384	33 448	2 326
Avril	185 028	232	166 413	800 903	162 374	6 926	41 394	1 592	27 570	3 251
Mai	177 535	193	141 679	841 650	209 832	5 919	44 004	1 194	26 589	2 647
Juin	176 218	219	120 874	803 185	110 610	8 499	42 851	1 150	37 152	1 817
Juillet	187 867	321	155 020	939 073	113 731	5 547	42 251	1 142	19 648	2 933
Août	161 583	231	129 269	687 878	145 436	3 985	39 341	974	29 380	2 715
Septembre	141 107	241	108 215	853 695	233 715	7 661	33 649	1 508	43 791	1 980
Octobre	173 593	155	132 404	1 042 105	236 430	10 345	23 607	1 099	32 596	2 001
Novembre	151 071	120	167 006	902 407	322 854	5 521	19 218	1 458	20 391	743
Décembre	242 792	111	122 218	1 287 950	142 588	4 972	32 746	1 413	19 279	1 611
2004 Janvier	158 104	34	97 795	1 223 752	203 612	7 187	27 727	1 468	11 410	1 456
Février	127 138	186	117 335	1 037 931	222 847	3 763	20 830	1 681	13 484	1 686

Industrie des dérivés du pétrole : emploi et heures

	Emploi dans les raffineries			Emploi dans les autres services		
	Employés	Ouvriers	Nbre d'heures	Employés	Ouvriers	Nbre d'heures
2002	1 460	520	276 947	2 450	688	464 032
2003	1 478	513	274 998	2 635	646	481 632
2003 Février	1 460	514	268 176	2 714	643	483 994
Mars	1 467	514	278 254	2 651	645	488 345
Avril	1 465	512	273 237	2 657	652	501 136
Mai	1 473	518	277 292	2 642	651	479 914
Juin	1 471	517	267 954	2 635	638	473 072
Juillet	1 472	520	265 061	2 637	648	475 435
Août	1 491	521	243 396	2 624	641	437 049
Septembre	1 492	517	280 400	2 609	651	489 717
Octobre	1 496	517	300 165	2 595	645	505 484
Novembre	1 503	504	266 573	2 595	645	450 140
Décembre	1 495	493	275 461	2 575	645	477 448
2004 Janvier	1 496	490	293 570	2 835	645	508 429
Février	1 494	490	266 706	2 821	647	500 491

NON-PRODCOM - Distribution d'eau

Distribution d'eau en volume et nombre de raccords

	Volume d'eau souterraine capté	Volume d'eau de surface traité en vue de la distribution	Volume d'eau reçu d'autres sociétés	Total	Volume d'eau cédé à d'autres sociétés	Pertes	Volume d'eau disponible pour la distribution	Nombre de raccords en service
	1 000 m ³	1 000 m ³	1 000 m ³	1 000 m ³	1 000 m ³	1 000 m ³	1 000 m ³	x 1000
1993	41 771	18 514	15 740	76 025	12 965	7 635	55 425	3 311
1994	42 066	17 808	15 217	75 091	12 257	7 898	54 935	3 205
1995	42 663	17 884	15 446	75 993	12 379	8 327	55 287	3 409
1996	40 568	19 328	18 886	78 783	12 679	7 520	58 584	3 547
1997	40 978	22 307	25 504	88 789	15 920	7 497	65 371	3 868
1998	40 285	21 595	24 635	86 515	19 476	7 242	59 797	3 971
1999	41 175	20 923	24 376	86 473	18 965	7 383	60 125	3 991
2000	41 456	20 623	24 196	86 275	18 815	7 278	60 182	4 034
2001	41 866	20 506	22 095	84 467	16 271	7 519	60 676	4 086
2002	40 367	20 680	20 633	81 679	14 743	7 321	59 615	4 123
2003	42 061	20 835	21 197	84 093	15 035	7 532	61 526	4 154
2002 Janvier	42 087	21 504	22 199	85 790	15 325	7 822	62 643	4 112
Février	38 033	19 337	18 876	76 247	13 461	7 587	55 199	4 113
Mars	40 595	20 877	20 183	81 655	14 600	7 643	59 412	4 114
Avril	39 467	20 683	20 483	80 633	14 467	7 284	58 883	4 115
Mai	43 084	21 498	21 808	86 391	15 630	7 081	63 680	4 116
Juin	40 502	17 784	21 116	79 401	15 234	7 298	56 869	4 106
Juillet	38 960	21 059	19 641	79 660	14 306	6 724	58 630	4 129
Août	39 817	21 008	20 485	81 309	14 589	7 082	59 639	4 130
Septembre	41 554	21 642	21 081	84 277	15 062	7 665	61 550	4 133
Octobre	42 603	21 717	21 017	85 336	15 479	7 320	62 537	4 132
Novembre	38 476	19 676	20 138	78 290	13 915	6 224	58 151	4 136
Décembre	39 222	21 370	20 569	81 161	14 846	8 126	58 189	4 141
2003 Janvier	43 081	21 695	21 806	86 582	15 311	7 976	63 295	4 142
Février	38 428	19 911	20 286	78 625	13 542	7 271	57 812	4 143
Mars	40 898	22 358	20 333	83 589	14 643	8 006	60 940	4 147
Avril	42 583	21 885	21 152	85 620	15 188	7 511	62 922	4 148
Mai	40 776	21 066	20 451	82 292	14 034	7 591	60 668	4 151
Juin	42 434	22 095	20 813	85 342	14 788	8 200	62 354	4 155
Juillet	42 759	21 978	22 229	86 966	16 006	7 933	63 026	4 156
Août	44 196	21 507	22 280	87 984	16 783	8 442	62 758	4 158
Septembre	44 395	16 750	18 970	80 114	13 719	4 798	61 597	4 156
Octobre	45 229	20 575	21 568	87 371	16 336	7 530	63 505	4 158
Novembre	39 874	19 516	22 056	81 447	14 794	8 097	58 555	4 159
Décembre	40 084	20 688	22 417	83 189	15 278	7 034	60 877	4 176
2004 Janvier	42 362	21 327	20 893	84 582	14 579	7 585	62 418	4 153
Février	37 485	20 182	18 598	76 265	13 539	6 878	55 848	4 155
Mars	40 852	21 149	21 110	83 112	14 133	8 233	60 746	4 159
Avril	42 528	21 115	21 299	84 942	15 303	7 572	62 067	4 160

Services, Commerce et transport

Horeca

Tourisme – communiqué de presse

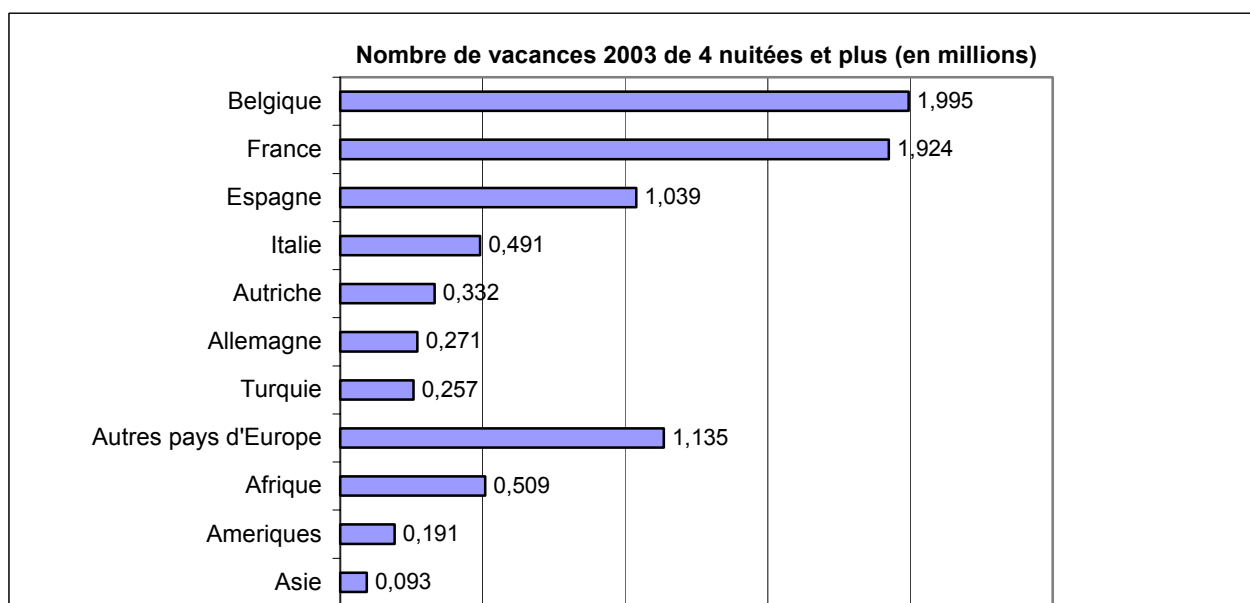
Tourisme en 2003 : les Belges partent davantage en vacances mais le secteur touristique en Belgique connaît une année assez similaire à la précédente.

Le comportement des Belges

En 2003, les Belges ont davantage bougé, c'est ce que révèle l'enquête sur les habitudes de voyage des habitants, organisée chaque année par l'INS. Environ 6.000 ménages participent actuellement à l'enquête 2004.

Comparé à l'année 2002, le nombre de voyages de vacances s'est accru, aussi bien ceux de courte durée (+ 10%) que ceux de longue durée (+13,7%).

Les destinations principales restent assez stables, mais d'autres émergent telles l'Égypte (108.000 voyages soit +107%) ou la Tunisie (113.000 voyages soit +61%).



Les logements touristiques en Belgique

En 2003, l'INS a recensé 29,01 millions de nuitées et 11,07 millions d'arrivées dans les établissements d'hébergement (hôtels, campings, villages de vacances et formes d'hébergement pour catégories spécifiques). Analysé selon le pays d'origine des voyageurs, le nombre de nuitées relevant du tourisme intérieur baisse légèrement (-0,7 %) comparé aux chiffres de 2002 ; le nombre de nuitées attribuable à des touristes étrangers reste, quant à lui, plutôt stable (différence en dessous des $\pm 0,5\%$).

Le nombre de nuitées pour nos marchés traditionnels, les Belges eux-mêmes, les Néerlandais, les Britanniques, les Allemands et les Français reste stable dans l'ensemble. Les nuitées des Néerlandais (+4,5%) et celles des Français (+5%) progressent, celles des Britanniques et des Allemands diminuent (-5%) et celles des Belges se tassent légèrement.

En ce qui concerne la durée moyenne de séjour, les habitudes sont différentes :

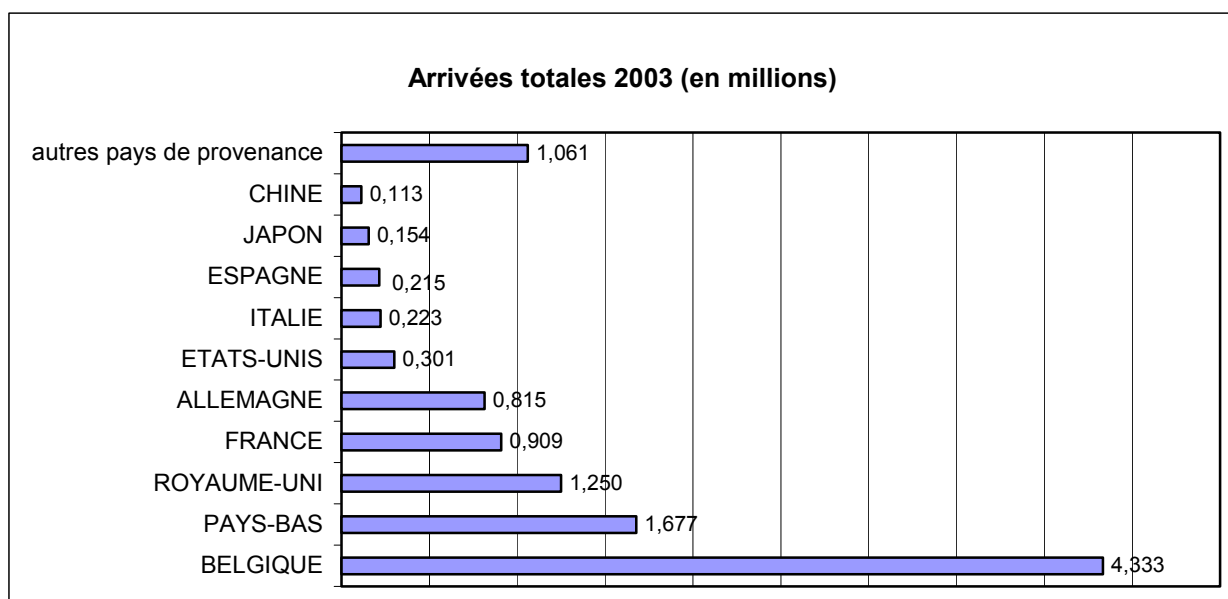
Le Belge et le Néerlandais séjournent pendant une durée moyenne de 3 nuitées, ce qui est beaucoup comparé aux autres. Les Allemands ont un comportement assez proche avec une moyenne de 2,7 nuitées, alors que les Français et les Britanniques ne passent que 2 nuitées par séjour.

Tourisme – communiqué de presse

Top-10 des nuitées

<u>Pays de provenance</u>	<u>Total des nuitées en millions</u>	<u>Nuitées 2002/2003</u>
Belgique	13,089	99,3
Pays-Bas	5,246	104,5
Royaume-Uni	2,509	94,9
Allemagne	2,119	95,1
France	1,786	104,9
Etats-Unis	0,606	91,2
Italie	0,489	110,2
Espagne	0,417	102,3
Japon	0,221	75,2
Grand-Duché de Luxembourg	0,185	104,9

Un nouvel arrivant apparaît dans le top 10 des arrivées par pays de provenance (graphique : La Chine)
La durée moyenne de séjour des Chinois se limite cependant à 1,3 nuitées.



Mis en ligne, les tableaux détaillés « Tourisme 2003 » peuvent être gratuitement téléchargés. Si vous souhaitez davantage d'information, contactez-nous en appelant le +32 [0]2.548.63.15 ou par e-mail toer@mineco.fgov.be

Services, commerce et transport

Transport

Transport

Évolution de l'activité de l'aéroport Bruxelles National (1)

	Nombre de vols		Nombre de passagers		Marchandises (2) (3) (tonnes)	
	au départ	à l'arrivée	au départ	à l'arrivée	au départ	à l'arrivée
1998	138 565	138 457	9 308 198	9 173 699	303 971	281 621
1999	145 944	145 637	10 052 252	9 972 780
2000	152 552	152 428	10 867 076	10 771 389	332 590	290 775
2001	143 403	143 373	9 895 186	9 785 629	305 323	254 675
2002	118 782	118 814	7 308 884	7 101 671	275 848	235 577
2003	115 662	115 710	7 690 239	7 504 965	301 611	278 125

2003

janvier	9 047	9 035	450 857	465 552	21 979	20 622
février	8 580	8 574	478 630	450 402	23 050	22 127
mars	9 582	9 571	550 813	560 249	26 259	25 490
avril	9 563	9 515	663 839	609 463	24 599	24 454
mai	9 923	9 957	673 510	648 197	23 969	22 724
juin	10 079	10 007	741 264	700 829	24 422	22 095
juillet	10 617	10 544	893 492	756 188	25 055	21 016
août	10 100	10 186	762 930	856 487	22 484	19 599
septembre	10 241	10 270	731 339	754 872	24 220	22 360
octobre	10 260	10 276	693 048	681 712	27 520	24 959
novembre	9 155	9 230	525 931	549 600	30 699	26 903
décembre	8 515	8 545	524 586	471 414	27 353	25 776

2004

janvier	8 793	8 801	452 122	469 008	23 535	22 933
février	8 757	8 720	506 410	481 601	25 968	23 697
mars	9 655	9 660	571 570	560 685	29 822	27 302
avril	9 620	9 585	689 821	640 745	27 246	25 236
mai	10 187	10 187	721 584	694 959	28 028	26 026
juin						
juillet						
août						
septembre						
octobre						
novembre						
décembre						

(1) Trafic commercial seulement.

(2) Seulement le fret.

(3) Pour 2002 et 2003 le fret + courrier.

Domaines statistiques

- Généralités
- Territoire et environnement
- Population
- Société
- Économie et finances
- Agriculture et activités assimilées
- Industrie
- Services, commerce et transports

Direction générale Statistique et Information économique
INS • INSTITUT NATIONAL DE STATISTIQUE
B-1000 Bruxelles
tél. 02/548.63.65 - 02/548.63.66
fax 02/548.63.67

<http://statbel.fgov.be>
info@statbel.mineco.fgov.be

5 €*
ISSN 0771 - 0364