

**I. SOCIETE***Niveau de vie*

Indices des salaires horaires - Avril 2004.....	5
---	---

**II. ECONOMIE ET FINANCES***Indicateurs conjoncturels*

Calendrier de diffusion des indicateurs de l'INS.....	9
Indices de la masse salariale - 1 <sup>er</sup> trimestre 2004.....	10
Indices des salariés et des heures travaillées (base 2000 = 100) - Mars 2004 .....	12
Indices du chiffre d'affaires selon les déclarations à la T.V.A. (base 2000 = 100) - Mars 2004.....	16

**III. SERVICES, COMMERCE ET TRANSPORT***Transport*

Activité des ports maritimes - Septembre 2003.....	20
--	----

Vous pouvez trouver dans cette publication les statistiques **les plus récentes** dans les domaines suivants : Environnement, population, société, économie et finances, agriculture et activités assimilées, industrie, services, commerce et transports.

De plus notre site :: <http://statbel.fgov.be> présente une sélection de statistiques mises à jour quotidiennement.

**Les publications peuvent être commandées en effectuant un versement au C.C.P. n° 679-2005886-23 de l'Institut national de statistique à Bruxelles**

**Pour plus de renseignements :**  
Statistique et Information économique  
Rue de Louvain, 44 - 1000 Bruxelles  
Tél. : 02/548.63.65 - Fax : 02/548.63.67

**LIEGE**

Bd de la Sauvenière, 73-75 - 4000 Liège  
Tél. : 04/223.84.10  
Fax : 04/222.49.94

**GAND**

Coupure Rechts, 620 - 9000 Gand  
Tél.:09/267.27.27/30/31  
Fax : 09/267.27.29

**CHARLEROI**

Bd Audent 14/5 - 6000 Charleroi  
Tél. : 071/27.44.14  
Fax : 071/27.44.19

**ANVERS**

Italiëlei 124, Bus 85 - 2000 Anvers  
Tél. : 03/229.07.07  
Fax : 03/233.28.30

**SIGNES CONVENTIONNELS**

Les renseignements ne sont pas disponibles	..
0 ou inférieur à la moitié de l'unité utilisée	-
Chiffres provisoires	(*)
La virgule est employée pour séparer les unités des décimales	

**Editeur responsable : Hans D'Hondt.**

**Droits d'auteurs réservés**

La reproduction du contenu de cette publication, qu'elle soit intégrale ou partielle, dans la forme originale ou remaniée, est interdite sauf autorisation écrite de la Direction générale Statistique et Information économique.

L'utilisation du contenu de cette publication, à titre explicatif ou justificatif, dans un article, un compte rendu ou un livre, est autorisée, moyennant indication claire et précise de la source.

**Société**

*Niveau de vie*



# Indices des salaires horaires

---

## Évolution des salaires horaires bruts dans l'industrie - avril 2004

Les résultats de l'enquête par sondage sur l'évolution des gains horaires bruts dans l'industrie des ouvriers masculins ayant l'âge de 21 ans accomplis, viennent d'être établis pour le mois d'avril 2004.

Le pourcentage moyen d'augmentation des salaires par rapport au mois d'avril 2003 s'élève à 2,29 %. Au cours des trois derniers mois, on enregistre une hausse nominale des salaires de 0.56 %. Durant la période d'avril 2003 à avril 2004, l'indice des prix à la consommation a augmenté de 1.92 %. De ce fait, l'augmentation salariale, en valeur réelle, a été de 0.37 %.

Entre janvier 2004 et avril 2004, l'indice des prix à la consommation a augmenté de 1,06% : ce qui signifie qu'en valeur réelle, les salaires ont diminué de 0.49 % au cours des trois derniers mois.

Plusieurs facteurs agissent sur l'indice des salaires horaires : non seulement le niveau général des salaires payés mais aussi les fluctuations du volume de travail en équipes et de nuit, l'évolution de l'ancienneté moyenne, etc.

---

## Évolution des salaires horaires bruts dans l'industrie (1)(2)

---

Période	Ouvriers masculins de 21 ans et plus		
	Octobre 1980 = 100	Avril 2003 = 100	Évolution par rapport à la période précédente
Avril 2003	210.0	100.0	+0.2 %
Juillet 2003	211.7	100.8	+0.7 %
Octobre 2003	212.4	101.1	+0.5 %
Janvier 2004	213.7	101.8	+0.6 %
Avril 2004	214.8	102.3	+0.6%

---

(1) À l'exclusion des charbonnages et de la sidérurgie.

(2) L'indice sur base octobre 1980 = 100 est calculé pour la période concernée en appliquant le pourcentage d'évolution des salaires sur l'indice de la période correspondante de l'année précédente (évolution annuelle).

L'évolution des salaires sur base annuelle (2ème colonne) est calculée à partir des indices base octobre 1980 = 100.

Il en résulte qu'une légère différence peut apparaître par rapport à l'évolution sur 3 mois (3ème colonne).

---



**Economie et finances**  
*Indicateurs conjoncturels*





# Calendrier de diffusion des indicateurs de l'INS

Les indices sont disponibles le jour indiqué à 0 heure sur notre site <http://statbel.fgov.be>

Disponible le	Indicateur	Période de référence	Périodicité
<b>JUIN 2004</b>			
10	Indices de la production	avril 2004	mensuel
10	Faillites	mai 2004	mensuel
17	Indices des entrées des commandes	avril 2004	mensuel
17	Statistique du tourisme et de l'hôtellerie	janvier 2004	mensuel
24	Permis de bâtir	avril 2004	mensuel
24	Indices du chiffre d'affaires (PRODCOM)	avril 2004	mensuel
24	Indices des prix à la production	mai 2004	mensuel
24	Indices du chiffre d'affaires (TVA)	avril 2004	mensuel
24	Indices des investissements (TVA)	avril 2004	mensuel
29	Indices des prix à la consommation(*)	juin 2004	mensuel
<b>JUILLET 2004</b>			
1	Indices des salariés	avril 2004	mensuel
1	Indices des heures travaillées	avril 2004	mensuel
1	Indices du commerce de détail	mars 2004	mensuel
15	Indices de la production	mai 2004	mensuel
15	Indices des entrées des commandes	mai 2004	mensuel
15	Faillites	juin 2004	mensuel
15	Statistique du tourisme et de l'hôtellerie	février 2004	mensuel
22	Permis de bâtir	mai 2004	mensuel
22	Indices du chiffre d'affaires (PRODCOM)	mai 2004	mensuel
22	Indices des prix à la production	juin 2004	mensuel
29	Indices des prix à la consommation(*)	juillet 2001	mensuel
29	Indices du chiffre d'affaires (TVA)	mai 2004	mensuel
29	Indices des investissements (TVA)	mai 2004	mensuel
29	Indices du commerce de détail	avril 2004	mensuel
<b>AOÛT 2004</b>			
5	Indices des salariés	mai 2004	mensuel
5	Indices des heures travaillées	mai 2004	mensuel
12	Indices de la production	juin 2004	mensuel

(\*)Disponibles à 12h00, après la réunion de la Commission de l'Indice.  
Ce calendrier peut être également envoyé séparément, sur demande  
(Tel. 02/548.68.63 - 63.66 - Fax. 02/548.63.67)

## Indicateurs conjoncturels – Communiqué de presse

---

### **Premier trimestre 2004: masse salariale industrie - 0,8%, Construction + 1,7%**

Pour la Belgique, le **montant global des salaires et traitements désaisonnalisés** payés dans l'industrie, à l'exclusion de la construction, a diminué de 0,8% dans le premier trimestre de 2004 par rapport à la trimestre précédente; dans la construction, on constate une augmentation de 1,7%.

La **tendance** du dernier trimestre, comparé au trimestre précédent montre un statu quo (-0,2%) pour le Royaume. Au niveau régional, la masse salariale en Flandre a diminué de 0,4%, en Wallonie on constate une augmentation de 0,8%.

Une répartition selon le type de produits donne +0,3% pour les biens intermédiaires, +2,0% pour les biens d'investissements, -0,1% pour les biens de consommation durables et +0,4% pour les biens de consommation non durables. La construction, d'autre part, a augmenté de 2,4%.

Prochain communiqué de presse : **03/09/2004**

\*  
\* \*

*Reproduction autorisée moyennant indication de la source.*

**Sur la page suivante, vous trouverez les tableaux et graphiques annexes.**

Plus d'informations sur la conjoncture !

⇒ pour une vue globale de la conjoncture en Belgique et en Europe, consultez le portail conjoncturel de l'INS (en 4 langues) :

**<http://statbel.fgov.be/indicators>**

⇒ Tous les renseignements méthodologiques peuvent être obtenus auprès l'Unité Conjoncture.

⇒ Il est possible d'obtenir des données sur la masse salariale plus détaillées (par sous-secteur, par région) ou traitées de façon plus approfondie (par ex : désaisonnalisées), soit ponctuellement soit en s'abonnant.

⇒ Outre les indices de la masse salariale, nous calculons beaucoup d'autres indicateurs : indices des heures travaillées, la production, nouvelles commandes, nombre d'employés, ...

---

# Indicateurs conjoncturels – Communiqué de presse

## Masse salariale

Indices bruts  
(1995=100)

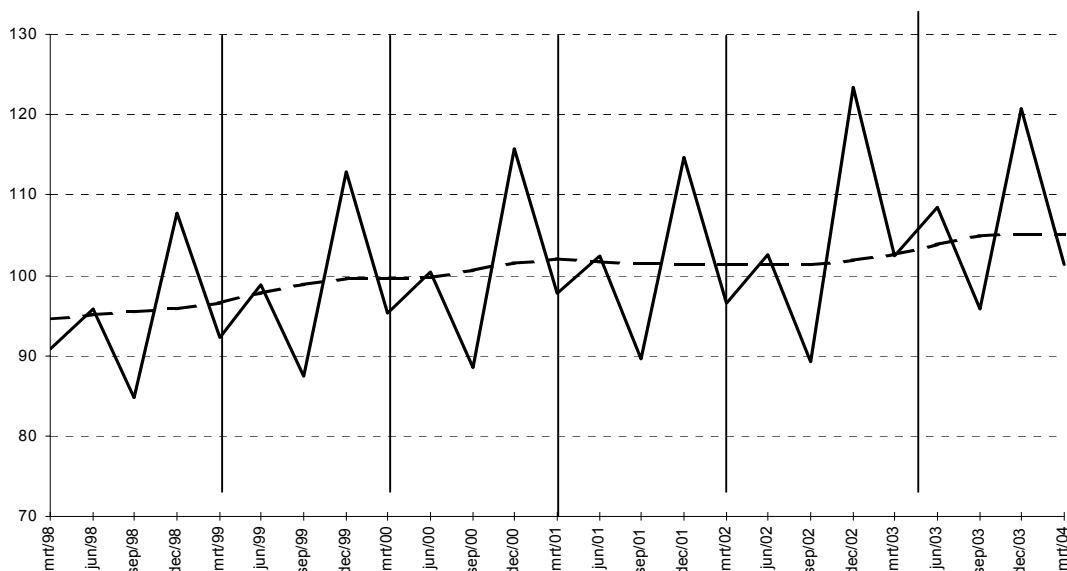
		I	II	III	IV	Année
<b>Ensemble de l'industrie</b>	<b>2003</b>	102,4	108,4	95,78	120,7	<b>106,8</b>
	<b>2004</b>	101,3				
<b>Ensemble de l'industrie, à l'exclusion de la construction</b>	<b>2003</b>	100,4	104,1	93,07	119,5	<b>104,3</b>
	<b>2004</b>	98,7				
<b>Industries extractives</b>	<b>2003</b>	95,68	84,42	83,69	116,2	<b>95,0</b>
	<b>2004</b>	89,58				
<b>Industrie manufacturière</b>	<b>2003</b>	101,4	104,6	93,07	118,8	<b>104,5</b>
	<b>2004</b>	98,49				
<b>Production et distribution d'électricité, de gaz et d'eau</b>	<b>2003</b>	83,77	97,23	93,65	130,4	<b>101,3</b>
	<b>2004</b>	102,7				
<b>Construction</b>	<b>2003</b>	112,6	131,2	110	125,9	<b>119,9</b>
	<b>2004</b>	115				

**Tendance  
(1995=100)**

Ensemble de l'industrie;  
après élimination des  
variations saisonnières et  
accidentelles

Indices bruts:

Tendance :



**Comparaison du dernier  
trimestre avec le  
trimestre précédent**

Tendance  
(1995=100)

- ↗ ↗ > 2.5%
- ↗ ↘ 0.5% à 2.5%
- -0.5% à 0.5%
- ↘ ↘ -2.5% à -0.5%
- ↘ ↘ < -2.5%

BE : Belgique  
VL : Flandre  
WA : Wallonie  
BR : Bruxelles

### Branches d'activité / Grands regroupements industriels

	BE	VL	WA	BR
Ensemble de l'industrie	↗	↗	↗	↘
Ensemble de l'industrie, à l'exclusion de la construction	↗	↗	↗	↘
Biens intermédiaires	↗	↗	↗	↗ ↗
Biens d'investissement	↗	↗	↗	↘ ↘
Biens de consommation durables	↗	↘	↗	↘
Biens de consommation non-durables	↗	↗	↗	↘
Industries extractives	↗	↘	↘	
Industries agricoles et alimentaires	↗	↗	↗	↘
Textile, habillement, cuir et chaussure	↘	↘	↘ ↘	↗
Papier et carton; édition et imprimerie	↗	↗	↗	↘ ↘
Industrie chimique, du caoutchouc et des plastiques	↗	↗	↗	↘ ↘
Fabrications métalliques	↗	↗	↗	↘
Produits minéraux non métalliques	↗	↗	↗	↘
Métallurgie	↗	↘ ↘	↗	↗
Meubles	↘	↗	↘ ↘	
Électricité	↗ ↗	↗ ↗	↗ ↗	↗ ↗
Construction	↗	↗ ↗	↗	↗

## Indicateurs conjoncturels – Communiqué de presse

---

**Mars 2004\* : salariés de l'industrie - 0,8%, de la construction - 0,8%**

### **Tendance reste à la baisse**

Pour la Belgique, le **nombre désaisonnalisé de salariés** dans l'industrie, à l'exclusion de la construction, des trois derniers mois par rapport aux trois mois précédents, a diminué de 0,8% ; dans la construction, la diminution est de 0,8%.

La **tendance** des trois derniers mois dans l'industrie, comparés aux trois mois précédents montre une baisse pour le pays entier (-0,8%). Au niveau régional, le nombre d'employés en Flandre a diminué de 1,1%, en Wallonie on constate une diminution de 1,1%. Une répartition au niveau des secteurs importants donne -0,9% pour la chimie et -1,3% pour les fabrications métalliques. Dans la construction, le nombre de salariés a diminué de 0,8%.

Prochain communiqué de presse : **01/07/2004**

\*  
\* \*

*Reproduction autorisée moyennant indication de la source.*

**Sur la page suivante, vous trouverez les tableaux et graphiques annexes.**

Plus d'informations sur la conjoncture !

⇒ pour une vue globale de la conjoncture en Belgique et en Europe, consultez le portail conjoncturel de l'INS (en 4 langues) :

**<http://statbel.fgov.be/indicators>**

⇒ Tous les renseignements méthodologiques peuvent être obtenus auprès l'Unité Conjoncture.

⇒ Il est possible d'obtenir des données sur les heures prestées plus détaillées (par sous-secteur, par région) ou traitées de façon plus approfondie (par ex : désaisonnalisées), soit ponctuellement soit en s'abonnant.

⇒ En plus des indices du nombre d'employés, nous calculons beaucoup d'autres indicateurs : indices de la production, nouvelles commandes, masse salariale, heures travaillées, coût de matériaux, prix à la production, chiffre d'affaires, permis de bâtir, ...

*\*(hausse en % au cours des trois derniers mois, jusqu'à mars 2004 compris, par rapport au trimestre précédent, valeurs corrigées des variations saisonnières)*

---

# Indicateurs conjoncturels – Communiqué de presse



## Employés

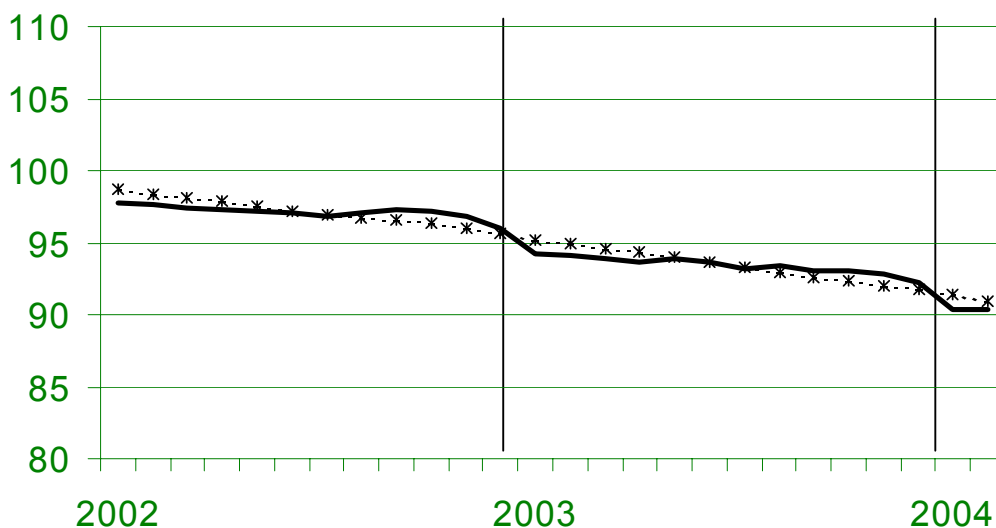
**Indices bruts (2000=100)**  
Nombre des ouvriers et employés déclarés à l'ONSS

	Jan	Fév	Mars	Avril	Mai	Juin	Juil	Août	Sept	Oct	Nov	Déc	Année
<b>Ensemble de l'industrie, à l'exclusion de la construction</b>													
2003	93,7	93,6	92,9	92,7	93,0	92,7	92,1	92,3	91,9	91,8	91,6	91,1	92,4
2004	89,5	89,3	89,2										
<b>Construction</b>													
2003	96,6	96,0	97,3	97,3	97,4	97,5	96,8	97,4	97,5	97,4	97,2	96,5	97,1
2004	93,9	93,7	94,2										
<b>Ensemble de l'industrie, à l'exclusion de la construction</b>													
2003	94,3	94,1	93,5	93,2	92,9	92,6	92,2	91,9	91,4	91,1	90,8	90,6	92,4
2004	90,3	90,0	89,9										
<b>Construction</b>													
2003	98,4	97,9	98,2	97,7	97,5	97,2	96,9	96,7	96,3	96,2	96,0	95,8	97,1
2004	95,5	95,3	94,9										

**Indices désaisonnalisés**  
Après élimination des variations saisonnières

**Tendance**  
Ensemble de l'industrie; après élimination des variations saisonnières et accidentelles

Indices bruts:   
Tendance: 



**Evolution de la tendance**  
Comparaison des trois derniers mois avec les trois mois précédents

↗ ↗ > 1.5%  
↗ ↘ 0.2% tot 1.5%  
→ ↘ -0.2% tot 0.2%  
↘ ↘ -1.5% tot -0.2%  
↘ ↘ < -1.5%

BE : Belgique  
VL : Flandre  
WA : Wallonie  
BR : Bruxelles

Branches d'activité / Grands regroupements industriels	BE	VL	WA	BR
Ensemble de l'industrie	↘	↘	↘	↘
Ensemble de l'industrie, à l'exclusion de la construction	↘	↘	↘	→
Biens intermédiaires	↘	↘↘	↘	↘
Biens d'investissement	↘↘	↘↘	↘↘	↘↘
Biens de consommation durables	↘↘	↘↘	↘↘	↘↘
Biens de consommation non-durables	↘	↘	↘	↘↘
Industries extractives	↘↘	↘↘	↘	↘
Industries agricoles et alimentaires	↘	↘	↘↘	↘
Textile, habillement, cuir et chaussure	↘	↘↘	↘↘	↘
Papier et carton; édition et imprimerie	↘	↘	↘	↘↘
Industrie chimique, du caoutchouc et des plastiques	↘	↘	↘↘	↘↘
Fabrications métalliques	↘	↘↘	↘	↘
Cokéfaction, raffinage et industries nucléaires	↘↘	↘↘	↘↘	
Produits minéraux non métalliques	↘	↘	↘	↘↘
Métallurgie	↘	↘	↘↘	↘
Meubles	↘↘	↘	↘↘	
Électricité	↘↘	↘↘	↘↘	↘
Construction	↘	↘	↘	↘

## Indicateurs conjoncturels – Communiqué de presse

---

### **Mars 2004\* : heures travaillées industrie + 0,6%, construction + 7,0%**

Pour la Belgique, l'**indice désaisonnalisé d'heures travaillées** dans l'industrie à l'exclusion de la construction, des trois derniers mois par rapport au trimestre précédent, a augmenté de 0,6% ; dans la construction, l'augmentation est de 7,0%.

**La tendance** des trois derniers mois dans l'industrie, comparés aux trois mois précédents montre un statu quo pour le Royaume (+0,1%). Au niveau régional, le nombre d'heures travaillées en Flandre reste statu quo (+0,0%), en Wallonie on constate une augmentation de 0,7%. Une répartition au niveau des secteurs importants donne +0,3% pour la chimie et +0,2% pour les fabrications métalliques. Dans la construction, le nombre d'heures travaillées a augmenté de 2,5%.

Prochain communiqué de presse : **01/07/2004**

\*  
\* \*

*Reproduction autorisée moyennant indication de la source.*

**Sur la page suivante, vous trouverez les tableaux et graphiques annexes.**

Plus d'informations sur la conjoncture !

⇒ pour une vue globale de la conjoncture en Belgique et en Europe, consultez le portail conjoncturel de l'INS (en 4 langues) :

**<http://statbel.fgov.be/indicators>**

⇒ Tous les renseignements méthodologiques peuvent être obtenus auprès l'Unité Conjoncture.

⇒ Il est possible d'obtenir des données sur les heures prestées plus détaillées (par sous-secteur, par région) ou traitées de façon plus approfondie (par ex : désaisonnalisées), ponctuellement ou mensuellement (sur base d'abonnement).

⇒ En plus d'indices des heures travaillées, nous calculons beaucoup d'autres indicateurs : indices de la production, nouvelles commandes, masse salariale, nombre d'employées, coût de matériaux, prix à la production, permis de bâtir, chiffre d'affaires, ...

*\*(hausse en % au cours des trois derniers mois, jusqu'à mars 2004 compris, par rapport au trimestre précédent, valeurs corrigées des variations saisonnières)*

---

# Indicateurs conjoncturels – Communiqué de presse

## Heures travaillées

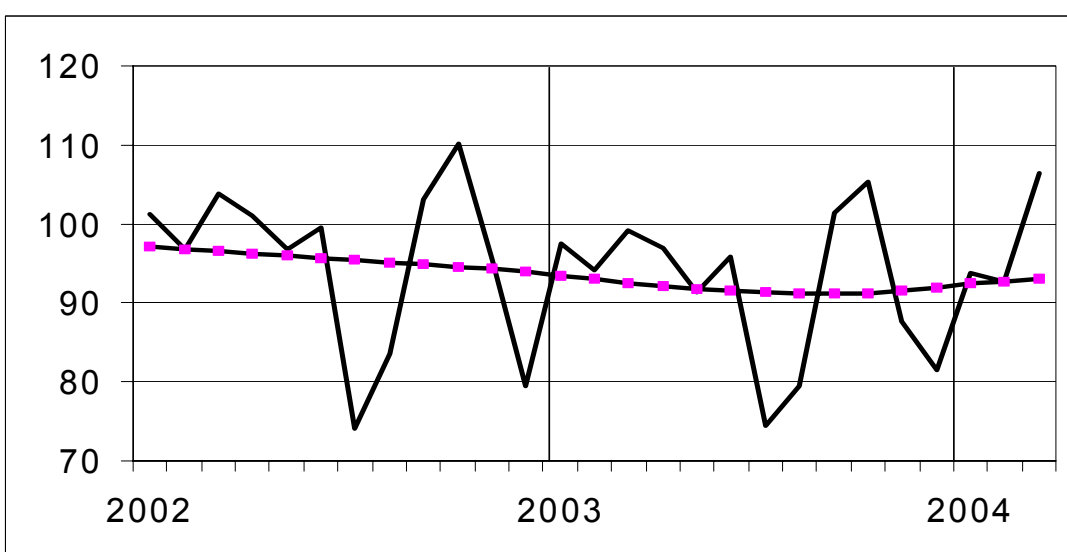
**Indices bruts (2000=100)**  
Heures travaillées par les ouvriers et employés

	Jan	Fév	Mars	Avril	Mai	Juin	Juil	Août	Sept	Oct	Nov	Déc	Année
<b>Ensemble de l'industrie, à l'exclusion de la construction</b>													
2003	99,9	94,8	97,4	95,9	90,5	93,9	77,2	77,7	98,9	103,7	87,0	82,5	91,6
2004	95,3	92,6	105,0										
<b>Construction</b>													
2003	84,2	90,8	107,8	102,2	95,8	106,2	59,5	88,4	114,0	113,6	90,7	75,5	94,0
2004	84,8	92,4	113,2										
<b>Ensemble de l'industrie, à l'exclusion de la construction</b>													
2003	99,2	95,4	101,6	94,2	95,6	97,9	74,0	82,5	96,7	101,2	93,0	82,3	92,8
2004	97,6	94,3	102,0										
<b>Construction</b>													
2003	83,2	90,5	113,2	100,1	101,9	110,9	55,6	94,9	112,2	109,5	96,3	75,7	95,3
2004	87,4	97,6	109,8										

**Indices par jour ouvrable**  
Compte tenu de la durée et de la composition inégales des mois

**Tendance**  
Ensemble de l'industrie; après élimination des variations saisonnières et accidentelles

Indices bruts:  
—  
Tendance:  
.....



**Evolution de la tendance**  
Comparaison des trois derniers mois avec les trois mois précédents

↗ ↘ > 2.5%  
↗ ↘ 0.5% à 2.5%  
→ ↘ -0.5% à 0.5%  
↘ ↘ -2.5% à -0.5%  
↘ ↘ < -2.5%

BE : Belgique  
VL : Flandre  
WA : Wallonie  
BR : Bruxelles

Branches d'activité / Grands regroupements industriels	BE	VL	WA	BR
Ensemble de l'industrie	↗	↗	↗	↗
Ensemble de l'industrie, à l'exclusion de la construction	→	→	↗	→
Biens intermédiaires et énergie	→	→	→	→
Biens d'investissement	↗	↗	↗	→
Biens de consommation durables	→	→	→	↘ ↘
Biens de consommation non-durables	↘	→	↘	→
Industries extractives	↗	↘	→	
Industries agricoles et alimentaires	↗	↗	→	↘
Textile, habillement, cuir et chaussure	↘	→	↘	↘
Papier et carton; édition et imprimerie	↗	→	→	↘
Industrie chimique, du caoutchouc et des plastiques	→	→	↗	↘ ↘
Fabrications métalliques	→	→	↗	↘
Cokéfaction, raffinage et industries nucléaires	↗	↗ ↗	↘ ↘	
Produits minéraux non métalliques	→	↗	↗	↘
Métallurgie	→	→	↗	↗ ↗
Meubles	→	↗	↗	
Électricité	↗	↗	↗	↗
Construction	↗	↗	↗	→

## Indicateurs conjoncturels – Communiqué de presse

---

### Mars 2004\* : Chiffre d'affaires (TVA) + 5,4%

Les indices désaisonnalisés du chiffre d'affaires de l'agriculture, de l'industrie et des services en Belgique (sur base des déclarations à la TVA) a augmenté de 5,4% en mars 2004.

Le chiffre d'affaires de l'industrie et de la construction a augmenté de 4,5%, le commerce et les services montrent une augmentation de 5,4%.

Au niveau régional, le chiffre d'affaires a augmenté de 6,3% en Flandre, en Wallonie on constate une augmentation de 5,6% et à Bruxelles l'indice du chiffre d'affaires a monté de 3,4%.

Prochain communiqué de presse : **24/06/2004**

\*  
\* \*

*Reproduction autorisée moyennant indication de la source.*

**Sur la page suivante, vous trouverez les tableaux et graphiques annexes.**

Plus d'informations sur la conjoncture !

⇒ pour une vue globale de la conjoncture en Belgique et en Europe, consultez le portail conjoncturel de l'INS (en 4 langues) :

**<http://statbel.fgov.be/indicators>**

⇒ Tous les renseignements méthodologiques peuvent être obtenus auprès l'Unité Conjoncture.

⇒ Il est possible d'obtenir des données sur le chiffre d'affaires plus détaillées (par sous-secteur, par région) ou traitées de façon plus approfondie (par ex : désaisonnalisées), soit ponctuellement soit en s'abonnant.

⇒ En plus des indices du chiffre d'affaires, nous calculons beaucoup d'autres indicateurs : production, indices des heures travaillées, nouvelles commandes, masse salariale, nombre d'employés, coût de matériaux, prix à la production, permis de bâtir, chiffre d'affaires, .....

*\*(hausse en % au cours des trois derniers mois, jusqu'à mars 2004 compris, par rapport au trimestre précédent, valeurs corrigées des variations saisonnières)*

---



# Indicateurs conjoncturels – Communiqué de presse

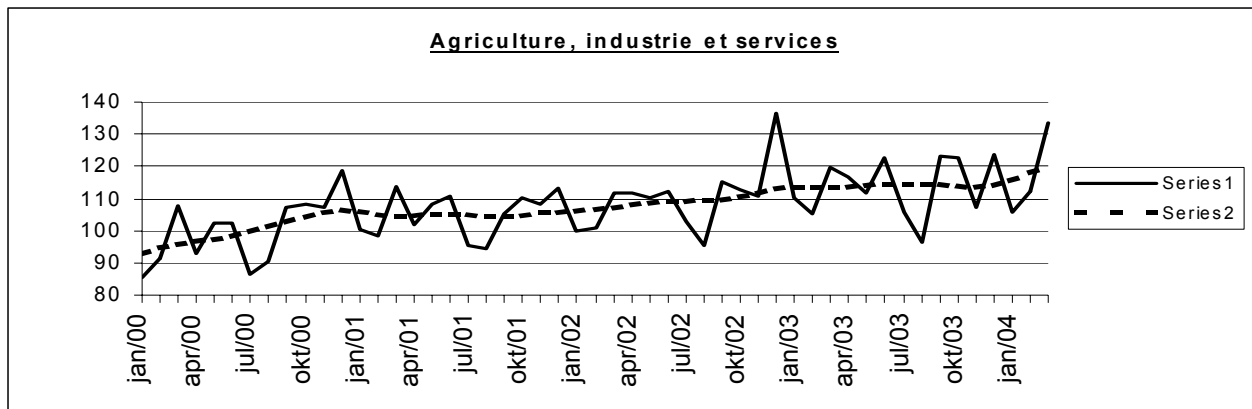
## Chiffre d'affaires (TVA)

**Indices bruts (2000=100), chiffres d'affaires en valeur sur base des déclarations à la TVA, non déflatés**

	Jan	Fév	Mars	Avril	Mai	Juin	Juil	Août	Sept	Oct	Nov	Déc	Année
<b>Agriculture, de l'industrie et des services</b>													
2003	110,2	105,3	119,7	116,8	111,7	122,8	105,6	96,5	123,3	122,4	107,2	123,8	113,8
2004	105,8	112,3	133,5										
<b>Industrie et construction</b>													
2003	103,2	102,0	115,2	109,8	105,9	114,2	94,1	88,0	111,5	112,6	100,7	106,6	105,3
2004	96,0	101,9	122,0										
<b>Services</b>													
2003	113,5	107,3	122,6	121,1	115,2	128,2	112,6	101,5	130,4	128,4	111,2	134,1	118,8
2004	111,9	118,6	140,6										

**Indices désaisonnalisées (2000=100), après élimination des variations saisonnières**

	Jan	Fév	Mars	Avril	Mai	Juin	Juil	Août	Sept	Oct	Nov	Déc	Année
<b>Agriculture, de l'industrie et des services</b>													
2003	116,4	111,6	113,1	114,8	111,7	116,8	115,4	113,1	115,3	115,4	110,9	111,3	113,8
2004	114,3	120,9	120,4										
<b>Industrie et construction</b>													
2003	106,4	107,8	109,8	108,4	107,5	108,2	104,7	102,5	104,0	103,6	101,9	101,4	105,5
2004	102,5	104,8	113,6										
<b>Services</b>													
2003	117,1	117,0	115,9	117,8	118,3	119,6	119,3	119,7	121,5	120,3	117,9	118,3	118,5
2004	121,4	126,1	128,3										



Tendance (2000=100), répartition par région					Légende	
Après élimination des variations saisonnières et accidentelles						
Comparaison des trois derniers mois avec les trois mois précédents						
	Belgique	Flandre	Wallonie	Bruxelles		
<b>Agriculture, industrie et services</b>	↗↗	↗↗	↗	↗↗	↗↗	> 2.5%
<b>Industrie et construction</b>	↗	↗↗	↗	↗	→	van -0.5% tot 0.5%
<b>Services</b>	↗↗	↗↗	→	↗↗	↘	van -2.5% tot -0.5%
					↘↘	< -2.5%

	Agriculture, industrie et services	Industrie et construction	Services
<b>Tous les marchés</b>	↗↗	↗	↗↗
<b>Marché intérieur</b>	↗	↗	→
<b>Marchés extérieurs</b>	↗↗	↗	↗↗
<b>Union Européenne</b>	↗↗	↗↗	↗↗
<b>Hors de l'Union Européenne</b>	↗↗	↗	↗↗



# **Services, commerce et transport**

*Transport*

# Transport

## Activité des ports maritimes

### Nombre et tonnages des navires de mer entrés (1)

	Tous les ports belges				Anvers rive droite			
	Charges		Sur lest		Charges		Sur lest	
	Nombre	Tonnage	Nombre	Tonnage	Nombre	Tonnage	Nombre	Tonnage
1997	25 908	295 992	6 336	41 868	8 278	117 638	4 208	30 154
1998	26 052	322 116	6 372	45 576	8 477	129 797	4 233	32 568
1999	25 872	338 136	6 288	48 084	8 310	131 748	4 040	33 161
2000	26 436	363 780	6 168	51 864	8 627	134 756	4 261	35 353
2001	25 935	381 281	6 311	55 647	8 226	143 036	4 215	34 677
2002	25 472	392 229	6 036	54 877	8 111	145 094	3 835	32 600

#### 2003

janvier	1 879	30 124	488	4 148	680	12 849	311	2 386
février	1 923	28 536	500	4 346	660	11 873	302	2 345
mars	2 140	30 744	546	4 752	739	12 587	299	2 285
avril	1 977	30 838	429	4 583	630	11 801	232	2 444
mai	2 000	30 464	438	4 390	620	11 691	244	2 257
juin	1 961	29 189	454	4 386	634	11 562	267	2 470
juillet	2 004	31 398	507	4 887	696	12 723	291	2 497
août	2 039	31 357	535	5 639	732	13 311	328	3 214
septembre	2 074	32 533	505	5 111	720	13 100	297	2 635
octobre								
novembre								
décembre								

	Waaslandhaven (Anvers rive gauche)				Gand			
	Charges		Sur lest		Charges		Sur lest	
	Nombre	Tonnage	Nombre	Tonnage	Nombre	Tonnage	Nombre	Tonnage
1997	1 730	26 656	452	5 637	2 088	23 592	948	2 796
1998	1 908	29 895	414	5 564	2 028	24 240	1 068	2 916
1999	1 671	26 083	461	5 339	1 944	26 964	1 116	3 528
2000	1 550	23 196	512	6 712	1 932	26 604	936	2 892
2001	1 861	26 630	572	9 427	1 814	25 205	886	2 831
2002	1 889	28 753	527	9 022	1 801	24 358	948	3 187

#### 2003

janvier	139	2 321	51	1 098	162	1 892	90	287
février	145	2 407	51	950	169	2 101	81	250
mars	160	2 548	68	963	174	2 207	85	300
avril	159	2 539	52	1 148	154	2 388	72	303
mai	167	2 715	61	965	164	2 145	79	306
juin	142	2 216	56	917	154	1 877	78	291
juillet	140	2 266	59	842	143	1 891	82	343
août	133	2 087	45	741	187	2 255	86	322
septembre	138	2 199	43	962	164	2 300	93	385
octobre								
novembre								
décembre								

(1) en 1000 tonneaux de jaugeage bruts.

Source: déclaration générale à l'entrée de navires.

# Transport

Bruges-Zeebrugge				Ostende				
Charges		Sur lest		Charges		Sur lest		
Nombre	Tonnage	Nombre	Tonnage	Nombre	Tonnage	Nombre	Tonnage	
8 892	101 604	1 044	6 144	4 116	25 176	72	168	1997
9 276	114 192	828	6 168	3 612	20 700	108	180	1998
9 888	135 696	924	8 904	3 120	15 732	84	156	1999
9 816	153 300	948	9 840	3 996	25 380	48	120	2000
9 308	153 358	934	10 579	4 251	32 707	45	134	2001
9 065	157 224	1 012	11 972	4 253	36 119	75	223	2002
<b>2003</b>								
592	10 005	88	816	323	2 958	7	24	janvier
583	8 993	104	984	345	2 977	9	47	février
642	9 855	122	1 415	392	3 476	7	41	mars
648	10 708	91	965	351	3 217	11	60	avril
608	10 224	89	1 104	394	3 509	11	39	mai
599	9 691	94	1 239	404	3 614	9	28	juin
621	10 651	100	1 471	407	3 761	12	39	juillet
590	10 145	116	1 557	384	3 487	2	7	août
606	11 215	110	1 382	419	3 672	9	37	septembre
								octobre
								novembre
								décembre
Bruxelles (Y.C. Bassin industriel)				Liège				
Charges		Sur lest		Charges		Sur lest		
Nombre	Tonnage	Nombre	Tonnage	Nombre	Tonnage	Nombre	Tonnage	
240	456	216	360	94	136	121	156	1997
264	624	120	240	100	155	108	154	1998
288	708	120	216	75	121	114	167	1999
240	624	96	204	77	128	110	171	2000
231	559	83	182	63	96	86	130	2001
204	537	67	190	62	98	95	138	2002
<b>2003</b>								
16	40	7	10	5	8	10	15	janvier
16	49	3	5	7	11	4	6	février
22	47	12	34	5	7	12	18	mars
16	47	14	34	8	12	5	7	avril
19	42	4	8	10	16	5	6	mai
22	42	5	22	8	11	4	6	juin
16	39	4	9	6	9	3	4	juillet
16	45	6	11	5	8	7	10	août
12	28	11	34	6	10	8	11	septembre
								octobre
								novembre
								décembre

# Transport

## Activité des ports maritimes

### Nombre et tonnages des navires de mer sortis (1)

	Tous les ports belges				Anvers rive droite			
	Charges		Sur lest		Charges		Sur lest	
	Nombre	Tonnage	Nombre	Tonnage	Nombre	Tonnage	Nombre	Tonnage
1997	23 316	264 324	6 996	75 384	9 005	110 646	3 496	38 939
1998	23 484	279 084	7 056	68 244	9 228	117 771	3 428	44 236
1999	23 016	299 652	6 900	79 860	8 835	121 543	3 365	43 242
2000	23 376	359 976	7 020	80 184	9 091	123 085	3 682	47 181
2001	23 033	344 367	6 955	78 336	8 960	130 528	3 441	45 877
2002	23 212	365 523	6 580	74 340	8 930	138 958	3 301	40 325

#### 2003

janvier	1 758	27 528	503	6 068	715	11 553	293	3 489
février	1 721	25 845	543	5 843	667	10 804	287	3 265
mars	1 892	28 466	530	5 329	708	11 209	296	3 185
avril	1 835	29 239	575	6 059	732	12 333	322	3 393
mei	1 783	27 869	540	5 763	698	11 792	312	3 284
juin	1 779	28 069	526	5 806	699	11 791	294	3 556
juillet	1 896	30 172	548	6 316	730	12 692	317	3 492
août	1 785	28 785	551	6 219	756	12 826	279	3 483
septembre	1 817	29 406	575	6 703	710	12 111	304	3 526
octobre								
novembre								
décembre								

	Waaslandhaven (Anvers rive gauche)				Gand			
	Charges		Sur lest		Charges		Sur lest	
	Nombre	Tonnage	Nombre	Tonnage	Nombre	Tonnage	Nombre	Tonnage
1997	1 349	21 830	845	10 619	1 392	8 640	1 716	18 768
1998	1 408	24 167	964	12 129	1 500	9 708	1 632	19 152
1999	1 366	21 805	905	11 505	1 584	11 928	1 548	18 696
2000	1 265	19 319	832	10 896	1 428	11 856	1 524	17 892
2001	1 488	25 240	923	10 279	1 357	11 296	1 372	16 677
2002	1 434	26 623	1 002	11 240	1 439	11 927	1 317	15 475

#### 2003

janvier	113	2 271	72	923	134	1 056	130	1 353
février	129	2 305	65	802	120	921	127	1 395
mars	146	2 366	71	712	134	1 112	133	1 440
avril	132	2 651	78	859	112	1 134	113	1 190
mei	157	2 813	72	700	130	1 154	114	1 401
juin	127	2 150	63	709	118	1 016	111	1 045
juillet	139	2 344	57	746	116	835	122	1 443
août	115	2 073	61	620	128	1 089	147	1 416
septembre	134	2 587	50	658	128	1 130	128	1 472
octobre								
novembre								
décembre								

(1) : en 1000 tonneaux de jaugeage bruts

Source: déclaration générale à la sortie de navires

# Transport

Bruges-Zeebrugge				Ostende				
Charges		Sur lest		Charges		Sur lest		
Nombre	Tonnage	Nombre	Tonnage	Nombre	Tonnage	Nombre	Tonnage	
7 488	91 896	2 436	15 492	3 456	24 336	744	1 152	1997
7 898	107 388	2 160	13 008	2 964	19 116	744	1 416	1998
8 280	128 736	2 472	14 844	2 436	14 640	756	1 224	1999
8 040	145 428	2 724	14 904	3 372	24 384	648	1 116	2000
7 576	145 941	2 629	16 995	3 419	31 327	874	1 589	2001
7 632	152 790	2 380	17 362	3 526	34 854	821	1 586	2002
<b>2003</b>								
501	9 830	185	1 450	285	2 942	30	52	janvier
490	8 820	199	1 351	292	2 951	65	114	février
559	10 433	217	1 547	314	3 299	81	180	mars
520	9 848	213	1 655	306	3 162	57	123	avril
461	8 939	200	1 474	316	3 261	84	217	mai
479	9 633	213	1 341	339	3 517	75	144	juin
523	10 524	194	1 530	367	3 769	48	89	juillet
441	9 378	238	1 947	326	3 371	59	111	août
476	9 938	248	1 889	345	3 556	83	149	septembre
								octobre
								novembre
								décembre
Bruxelles (Y.C. Bassin industriel)				Liège				
Charges		Sur lest		Charges		Sur lest		
Nombre	Tonnage	Nombre	Tonnage	Nombre	Tonnage	Nombre	Tonnage	
240	420	204	384	231	299	40	53	1997
156	288	264	624	180	272	29	53	1998
144	264	276	648	182	266	48	94	1999
120	264	228	588	206	298	11	26	2000
102	255	209	538	159	235	15	25	2001
81	240	202	500	150	222	10	16	2002
<b>2003</b>								
6	11	17	41	17	26	0	0	janvier
4	8	11	31	13	19	2	3	février
9	23	21	45	16	24	2	4	mars
12	37	19	49	12	18	1	2	avril
8	19	17	41	11	17	2	3	mai
6	25	22	42	12	19	1	1	juin
4	16	22	54	13	21	2	3	juillet
4	11	14	42	7	10	1	2	août
6	23	14	31	10	15	2	4	septembre
								octobre
								novembre
								décembre

### Domaines statistiques

- Généralités
- Territoire et environnement
- Population
- Société
- Économie et finances
- Agriculture et activités assimilées
- Industrie
- Services, commerce et transports

Direction générale Statistique et Information économique  
INS • INSTITUT NATIONAL DE STATISTIQUE  
B-1000 Bruxelles  
tél. 02/548.63.65 - 02/548.63.66  
fax 02/548.63.67

<http://statbel.fgov.be>  
[info@statbel.mineco.fgov.be](mailto:info@statbel.mineco.fgov.be)

5 €\*  
ISSN 0771 - 0364